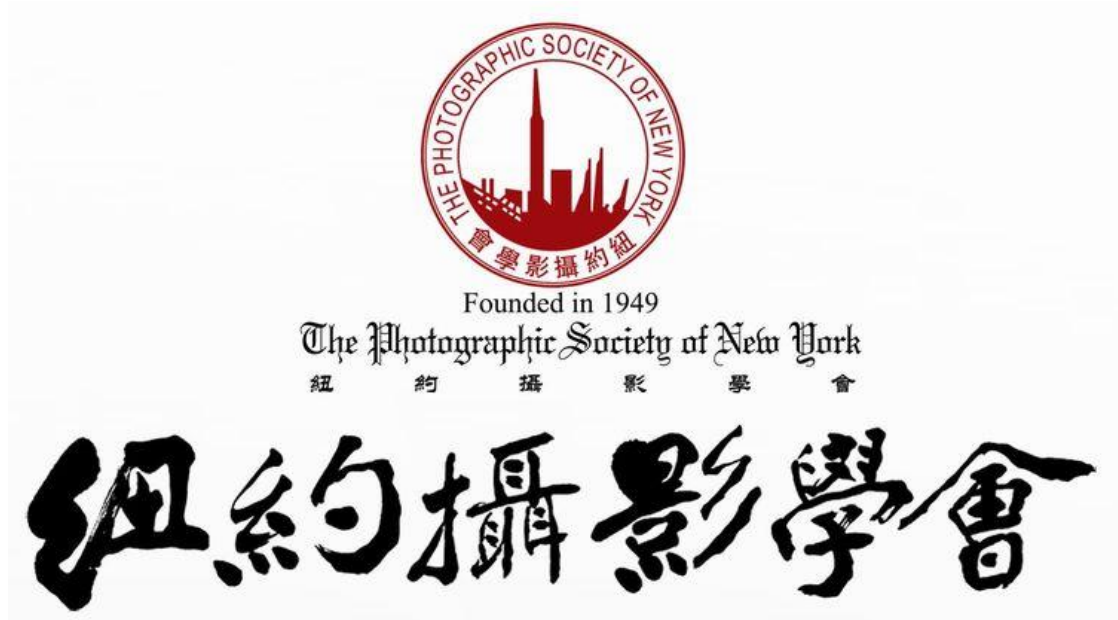


紐約攝影學會教學篇第 292 期

本期主題：“室內室外小景拍攝/Indoor/ Outdoor
Virtual Staging Photography”



PSNY 紐約攝影學會教學篇第 292 期---本期主題：“室內室外小
景拍攝/Indoor and Outdoor Virtual Staging Photography”



Ken Lee李坚能 摄影师

大家好！我是 Ken Lee 李坚能，
本期的主題是：“室內室外小景
拍攝/Indoor and Outdoor
Virtual Staging Photography”



Ken Lee李坚能 摄影师

这个“景”是指小面积的风景。
所以，如果上传的照片如果只是
单纯的鸟类、静物、肖像之
类的都不是很符合主题。



Ken Lee李坚能 摄影师

小景摄影作品虽然没有大片的宏大场面，但是为什么很多摄影大师都爱拍小景风光呢？因为小景作品通常可以小中见大，唯美生动，或者画面妙趣横生。



KenLee李坚能



Ken Lee李坚能 摄影师

由于小景要表达的内容不多，所以要想画面吸引人，需要有清晰的主体，画面要么画意唯美，要么生动有趣，要么有图案感，要么能够讲故事。所以，拍摄好的小景作品，如何取景、如何构图、如何组织画面很重要。



Ken Lee李坚能 摄影师

小景摄影需要有好的意境

好的小景风光需要有画意，要有赏心悦目的唯美意境。





Ken Lee 李坚能 摄影师

红墙白窗衬托着金黄色的枫叶
🍁，枫叶在逆光下艳丽夺目。





Ken Lee李坚能 摄影师

雪后的大鹅，雪挂让树枝变成一条条线条，框架式的衬托着地上的孤单大鹅。



Ken Lee李坚能 摄影师

白色地方是新雪，灰色地方是湖面上的冰。一只小鸟🐦点缀着这幅抽象又具象的水墨丹青。



Ken Lee李坚能 摄影师

小景摄影需要有趣味性

关注具有视觉趣味的特定元素，胜过在一张照片中挤入整个场景。小景风光更注重画面的趣味性。



Ken Lee 李坚能



Ken Lee李坚能 摄影师

《春天的旋律》嫩草的荒野有一个破旧的围栏，弯曲的线条就如一个五线谱，破木桩就如一个个五线谱上的音符🎵。



Ken Lee李坚能 摄影师

小景风光具有不可复制的独特
小景风光的拍摄角度、取景构图甚至拍摄地点经常是在现场临时发掘的，具有一定的随机性、不确定性。也许第二天到了同一场景都未必能重新找回一模一样的构图。因此绝大部分优秀的小景风光作品极难被复制重现。物以稀为贵，这也奠定了一幅好的小景风光作品的价值。





Ken Lee李坚能 摄影师

麦田上有一架飞机在耕作，我细心寻找下发现了这个角落的线条很有图案效果，于是我把镜头对准这个地方，然后就等飞机进入画面。当飞机取景框的时候狂按快门。然后选取了这张飞机位置最好的照片。



Ken Lee李坚能 摄影师

小景摄影需要有好的创意

在图片泛滥的年代，要自己的摄影作品能够脱颖而出的，好的创意很重要。好的创意就是拍摄手法或后期处理手法需要异与别人，能够让人有新颖独特的感觉。





Ken Lee李坚能 摄影师

这张灯塔雪景图，我故意加强对比度，去掉大部分色彩，只突出灯塔的红色部分。让整个画面有版画效果。



Ken Lee李坚能 摄影师

这张雨景图，我是透过车窗的玻璃拍得，大雨拍打玻璃时就自然形成了一幅印象派绘画的效果。



Ken Lee李坚能 摄影师

捕捉小景照片的图案感



Ken Lee李坚能 摄影师

用长焦镜头拍摄无垠的麦田一角，大地就是一幅抽象图案画。





Ken Lee李坚能 摄影师

街边一角，这张照片聚集了抽象画点、线，面的设计元素。



Ken Lee李坚能 摄影师

简约就是美





Ken Lee李坚能 摄影师

浓雾加上水平如镜的画面，让湖面上的小帆船成了一幅简约小品作品。小船背后如一笔淡墨渲染了画面。



Ken Lee李坚能 摄影师

非常简练的美



Ken Lee李坚能 摄影师

建筑小景



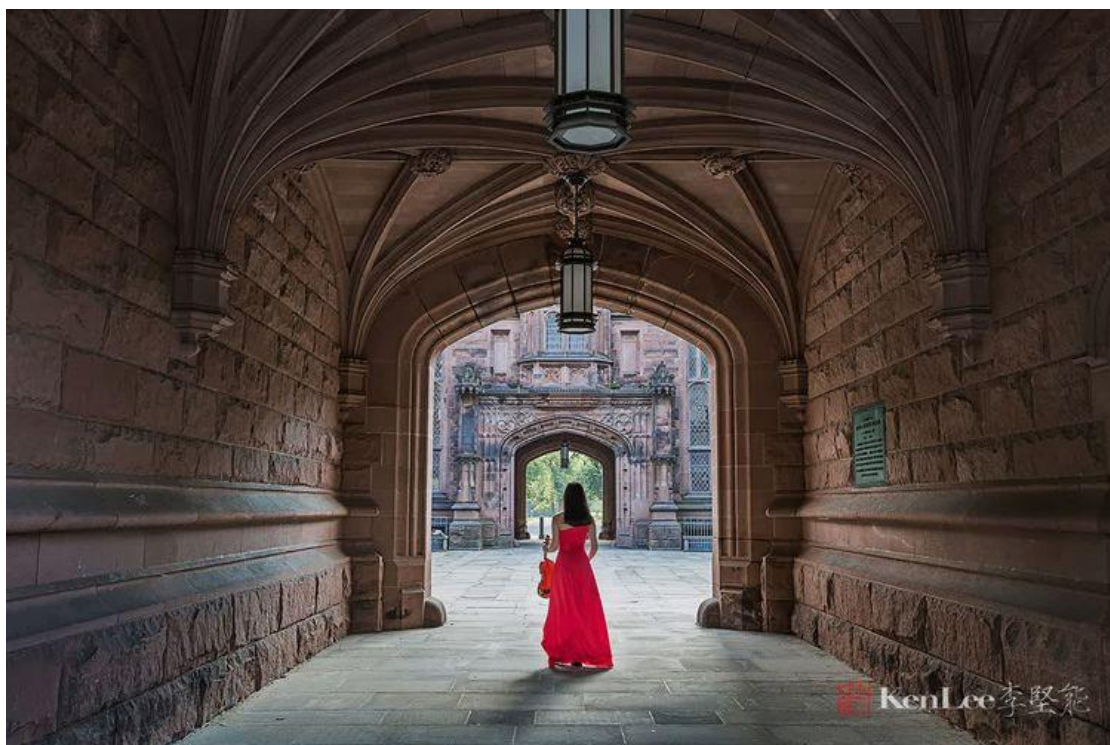
Ken Lee李坚能 摄影师

透过曼哈顿大桥的桥洞看帝国大厦。



Ken Lee李坚能 摄影师

人物小景



Ken Lee李坚能 摄影师

照片拍摄于普林斯顿大学，采取对称构图，突出古建筑的精美装饰，人物只是起点缀作用。



Ken Lee李坚能 摄影师

我们在拍摄时，会在取景上下一番大工夫，以尽量避开干扰画面的杂乱元素，可以通过变换焦距、拉近画面、仔细观察选取一个巧妙的局部，实现化繁为简。



Ken Lee李坚能 摄影师

我用一棵红火的枫树当前景，树占满了画面体现出浓浓秋意。框架式构图突出后面的湖中小房子。用长镜头拍摄压缩空间。这样画面就有了国画的味道。





Ken Lee李坚能 摄影师

著名景点珍妮农村。浓雾让画面背景非常干净，火红的枫树占满画面，中间的留白位安排一个人站着点睛作用。



Ken Lee李坚能 摄影师

小景摄影要注重自然景观局部细节的规律，小景风光由于视角窄的特点往往包含元素的种类并不丰富。然而正因如此，一张好的小景作品会对仅有的元素在画面上呈现的形状造型、分布排列有着更为严格、挑剔的要求。

"Ken Lee李坚能 摄影师" 撤回了一条消息



Ken Lee李坚能 摄影师

大雪之后加上浓雾，最容易出好片，大雪覆盖的高尔夫球场就如一张白纸，枯树加上大鹅就是一张水墨丹青。



Ken Lee李坚能 摄影师

小景摄影选取相对较窄的视角，与大景风光的第一眼震撼不同，小景风光的视角往往集中于一个局部。而这个局部的构思选取则充分展现了摄影师对环境细致入微的观察。





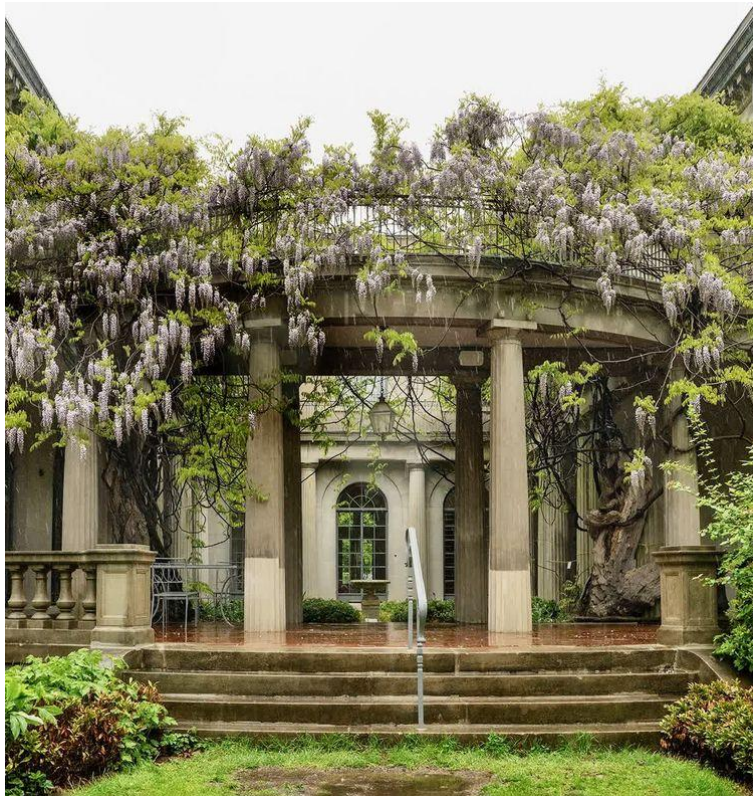
Ken Lee李坚能 摄影师

大雪之后，街道覆盖着厚厚的白雪。街边背风处厚度把汽车覆盖到顶。我只选取了仅仅露出的车窗与倒后视镜作为参照物，体现雪的大与厚。



Ken Lee李坚能 摄影师

会员作品点评：





Ken Lee李坚能 摄影师

这张雨中的紫藤与古罗马建筑完美融合，紫藤花很壮观。可是一个肥胖的背影影响了画面。适当的裁剪一下，效果会更好。





Ken Lee李坚能 摄影师

这张雾景图很美，小鹿的点缀也很恰当。可惜小鹿没有后期处理好。应该学会抠图再贴上去。别忘了加上阴影才自然。





Ken Lee李坚能 摄影师

满地的枫叶🍁非常漂亮，一块叶子🍁落在猫头鹰道具上增添了画面的趣味性。





Ken Lee李坚能 摄影师

这线条张横平竖直的城市景观小景很棒！旁边那两个人象苍蝇一样，裁切一下画面就好看多了。





Ken Lee李坚能 摄影师

这张城市建筑的黑白小景很棒！如果是我的照片会处理得更简练一点。



Ken Lee李坚能 摄影师

这张公用电话照片很棒！光影也很好！现在这已经是文物了。



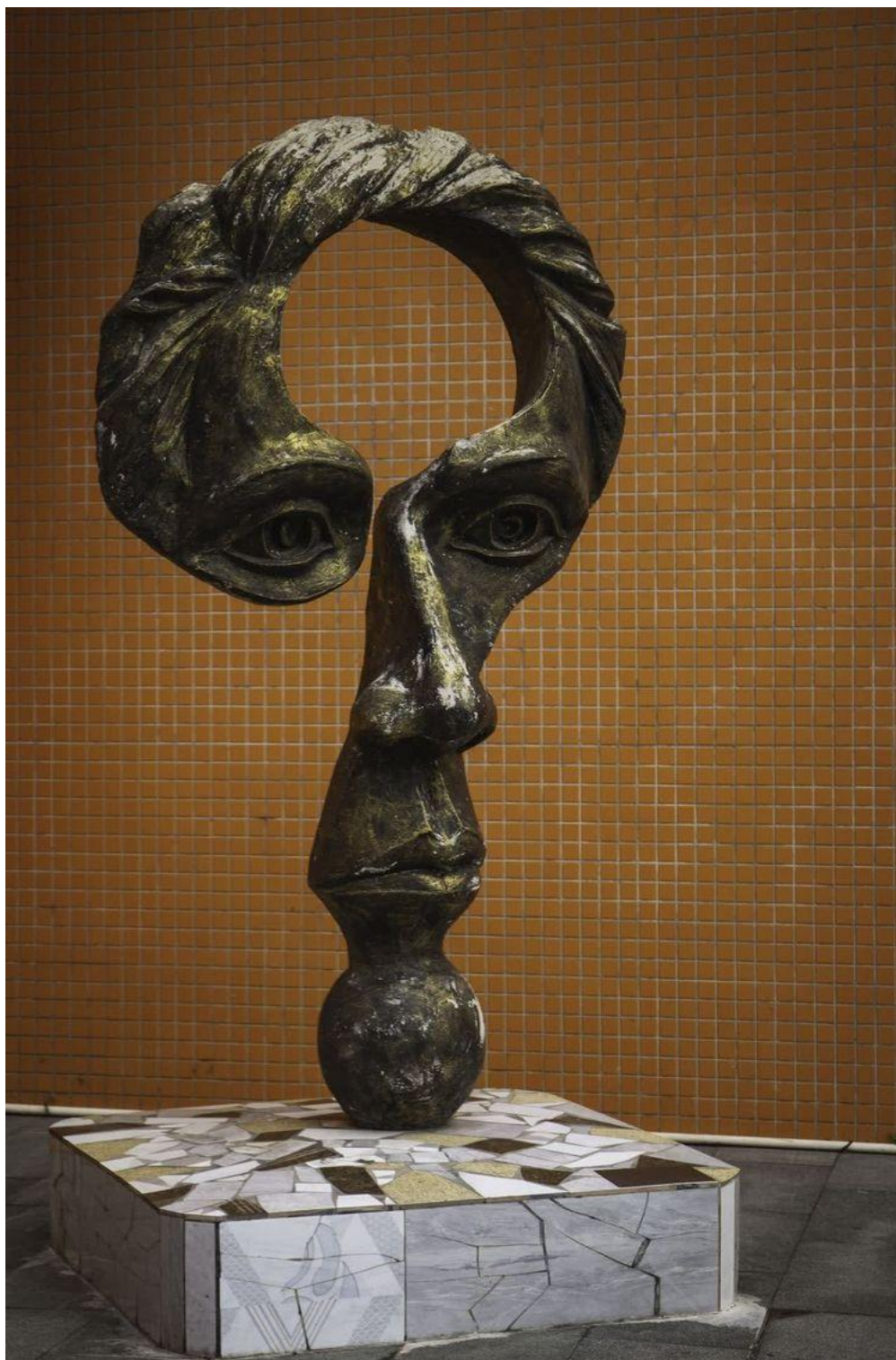
Ken Lee李坚能 摄影师

这张室内小景给人进入虚幻世界的感觉。



Ken Lee李坚能 摄影师

这张节日装饰小品照片取景恰当，给人进入小人国的趣味感觉。



Ken Lee李坚能 摄影师

这张街拍很好，点线面构成画面，色彩简练。主体很突出。



Ken Lee李坚能 摄影师

这张框架构图照片很好，两边裁切一下画面会更简练。





Ken Lee李坚能 摄影师

这两张花卉小景很喜欢。花背后的建筑起到很好的衬托作用，没有了建筑就不算景只属于花卉照片了。



Ken Lee李坚能 摄影师

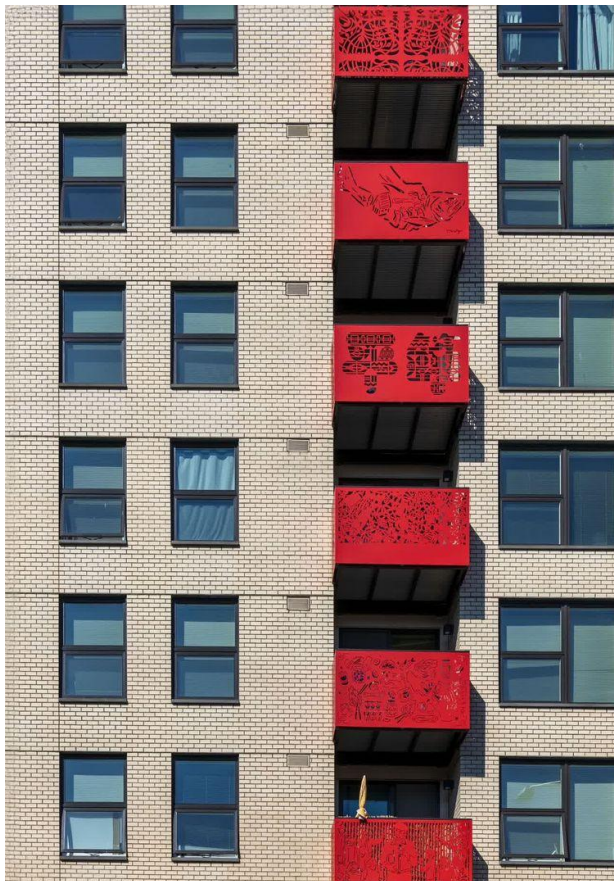
这张艺术展览上拍摄的照片很有趣味性。画面新颖让人注目。





Ken Lee李坚能 摄影师

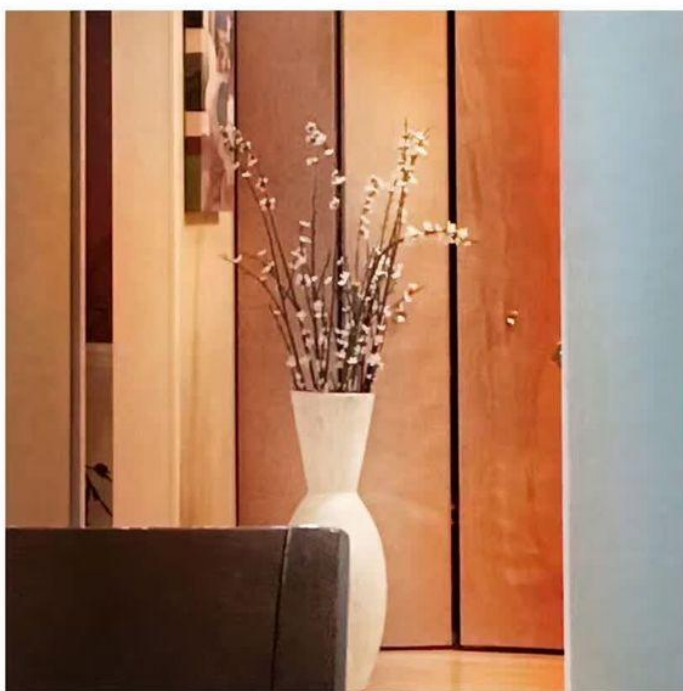
晒火腿的照片很有地域风情的感觉。构图也很好。适当裁切一下会把一些杂乱的东西裁掉。





Ken Lee李坚能 摄影师

这张建筑的特写小景很喜欢。
色块构成与色彩都恰到好处。
后期还可以再处理一下，这种
图案式画面，横平竖直很重要。



Ken Lee李坚能 摄影师

色块与线条组成的画面就成了
这装饰画一样的作品。很喜欢。



Ken Lee李坚能 摄影师

好啦！今天就讲到这里，谢谢
大家！

活動目的：通過瞭解別人的創作思路，從而啓發自身的創作意念。
這是一個很好的相互學習的機會，希望大家不吝賜教積極參與！

各位會員，謝謝大家的參與，我們下期继续。

紐約攝影學會教學研究組