



# GYM MONSTER



**Manual del producto**

# Índice

## Advertencias de seguridad

P 1

Prohibiciones / Deberes / Avisos

## 1 Descripción del producto

Diagrama general del producto

P 4

Diagrama de los accesorios del producto

P 5

Primer uso

P 7

## 2 Método de operación

Manillas inteligentes

P 13

Cuerda doble

P 13

Tobilleras

P 13

Barra

P 14

Controlador de la barra

P 14

## 3 Parámetros y mantenimiento

Parámetros

P 16

Limpieza y mantenimiento

P 17

Fallas comunes y resolución de problemas

P 18

## 4 Garantía y servicio

Alcance de la garantía

P 20

Servicios de mantenimiento

P 20

# Advertencias de seguridad

## ⊘ indica "prohibiciones"



ALEJAR DE INFLAMABLES



ALEJAR DE LA HUMEDAD



ALEJAR DE LAS LLAMAS ABIERTAS



ALEJAR DE LOS NIÑOS



NO USAR EXTENSIONES

- Cuando remueva el conector, no jale el cable de alimentación, en cambio, sostenga el conector firmemente y jálelo directamente desde el conector. Para un uso seguro, por favor evite que el cable de alimentación se dañe, y si el cable de alimentación se daña, o el conector se desgasta, por favor deje de usar el producto. Si el cable de alimentación está desgastado o dañado, por favor reemplácelo en la estación de servicio designada por el fabricante.
- No desarme ni modifique sin permiso, ni tampoco dañe, ningún elemento electrónico, como por ejemplo las placas de circuito. El mantenimiento del producto debe ser realizado por personal profesional de mantenimiento. Si el cable de alimentación se daña, por favor reemplácelo con el fabricante, su departamento de mantenimiento y el personal de mantenimiento profesional para evitar peligros.

## ! indica "deberes"



CONEXIÓN A TIERRA NECESARIA



PERSONAL DE MANTENIMIENTO PROFESIONAL NECESARIO

- Por favor utilice el enchufe estándar de tres pines con una corriente nominal superior a 10A, y no lo comparta con otros dispositivos eléctricos. Mantenga el conector de alimentación haciendo buen contacto con el enchufe, de lo contrario, podría provocar riesgos de incendio. Por favor asegúrese de que el electrodo de tierra del enchufe tenga buena conexión a tierra.
- Este producto debe ser alimentado con energía CA de 100-240V~50-60Hz, y si la fluctuación de voltaje excede el rango especificado, puede provocar fallos o daños en el producto. Bajo tal circunstancia, debe ser equipado un regulador de voltaje automático mayor a 2000W.

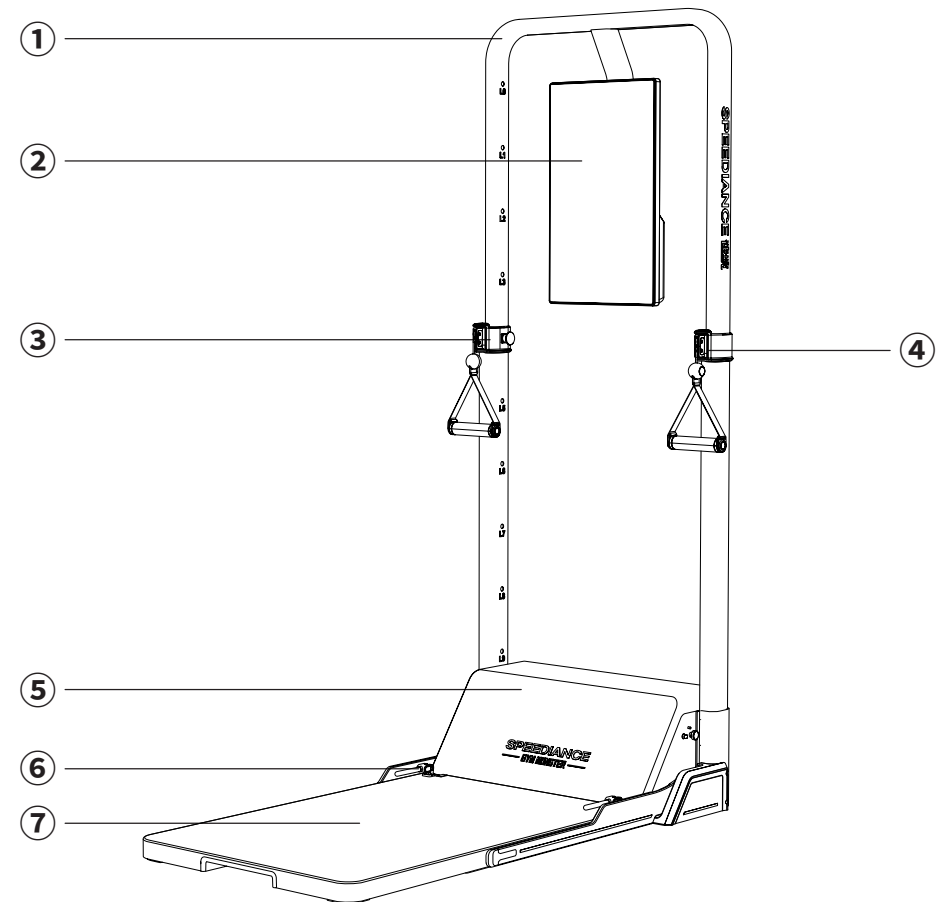
- Cuando haya fuga de gas inflamable, cierre la válvula con fuga, abra las puertas y ventanas y no saque los conectores del producto ni de otros dispositivos eléctricos, ya que podría ocurrir un chispazo eléctrico que cause un incendio.
- No utilice elementos inflamables, explosivos, líquidos ni corrosivos cerca del producto para evitar daños en él o incendios accidentales. No ponga o use combustibles cerca del producto para evitar conflagración.
- Cuando deseche el producto, por favor envíelo a la estación de reciclaje designada para que sea desechado, para mantenerlo alejado de los niños y evitar accidentes.
- Ponga el producto en un área abierta sin ningún obstáculo alrededor.
- No limpie el producto rociando agua o enjuagando, y no ponga el producto en un lugar húmedo o un lugar que pueda ser salpicado con agua, para garantizar la función de aislamiento eléctrico del producto.

## ⚠ indica "advertencias" que podrían causar lesiones menores o pérdidas de propiedad

- Por motivos de seguridad, es recomendado no poner otros artículos en el producto, excepto aquellos recomendados por el proveedor.
- Después de usarlo, asegúrese de que el producto esté apagado o suspendido, y no introduzca su mano en huecos pequeños para evitar pellizcos en los dedos. Quite los accesorios lo más delicado posible para evitar lesiones.
- Para evitar accidentes inesperados, evite que los niños accedan al producto, jalen cables, manillas u otras estructuras mecánicas, o que manejen el botón de encendido sin la supervisión de un adulto.
- Cuando pliegue la plataforma asegúrese de que sea plegado en la posición correcta y que esté bloqueado, para evitar lesiones personales u otra pérdida de propiedad cuando cae debido a un bloqueo incorrecto.
- En caso de falla de energía o limpieza, desenchufe el conector de alimentación, y si la fuente de alimentación va a ser conectada de nuevo, espere al menos 5 minutos para evitar que se dañe el motor u otro componente electrónico debido a inicios repetidos.

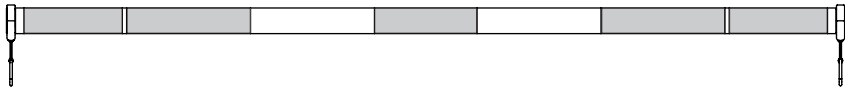
## Diagrama de los accesorios del producto

# 1 Descripción del producto

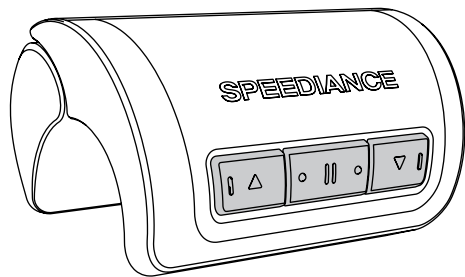


- |                  |                       |              |
|------------------|-----------------------|--------------|
| ① Brazo de apoyo | ④ Conector            | ⑦ Plataforma |
| ② Pantalla       | ⑤ Escotilla del motor |              |
| ③ Deslizador     | ⑥ Cerradura           |              |

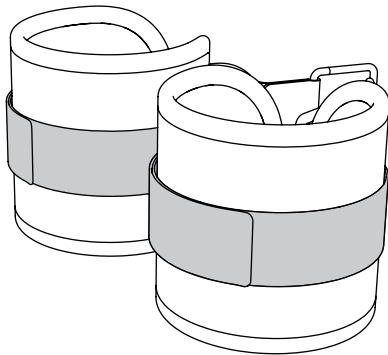
## Diagrama de los accesorios del producto



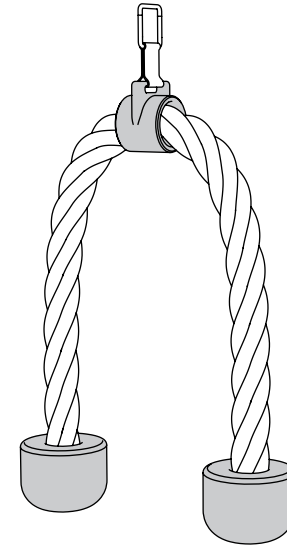
Barra



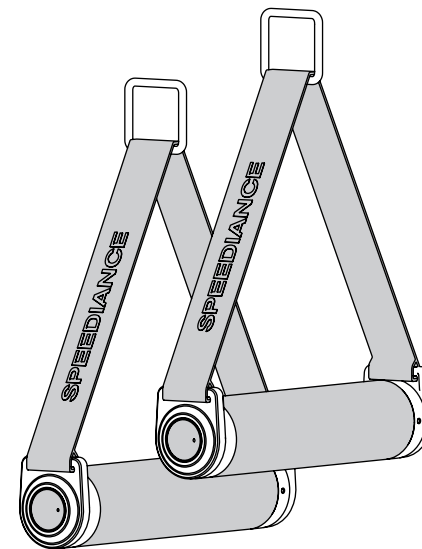
Controlador de la barra



Tobilleras



Cuerda doble



Manillas inteligentes

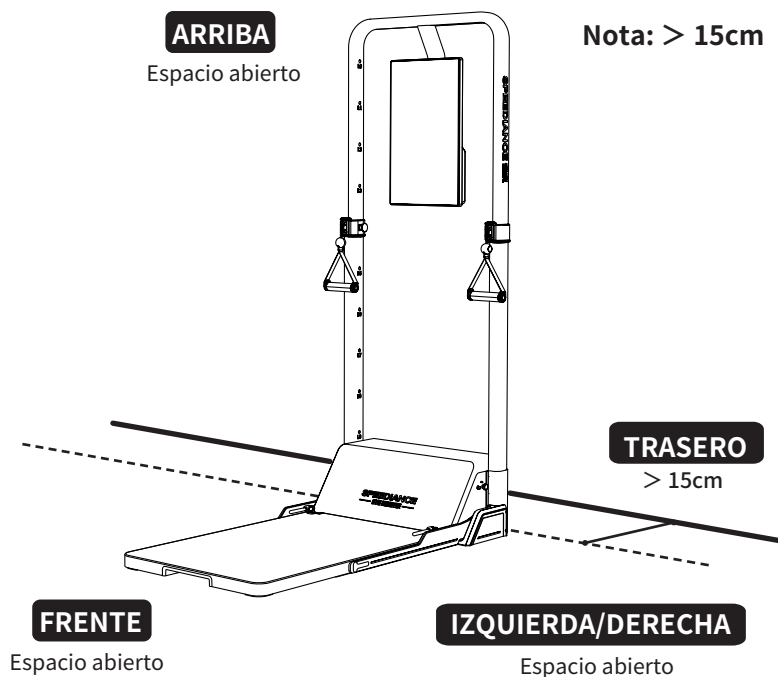
## Primer uso

Antes del primer uso, remueva todo el material del empaque, incluyendo cartón exterior, espuma de PE, bolsa de papel engomada, etc., y arranque la lámina protectora en el producto si la tiene.

Ponga el producto en un lugar interior bien ventilado con un suelo plano y sólido.

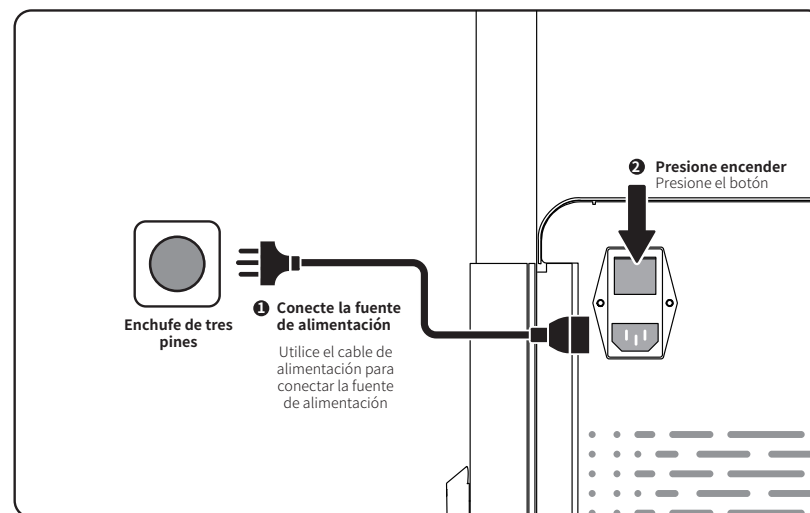
Mantenga el producto alejado de fuentes de calor y evite que sea expuesto a la luz directa del sol. No lo ponga en lugares mojados o con agua para evitar oxidación o degradación del efecto aislante.

### Consideraciones de posicionamiento



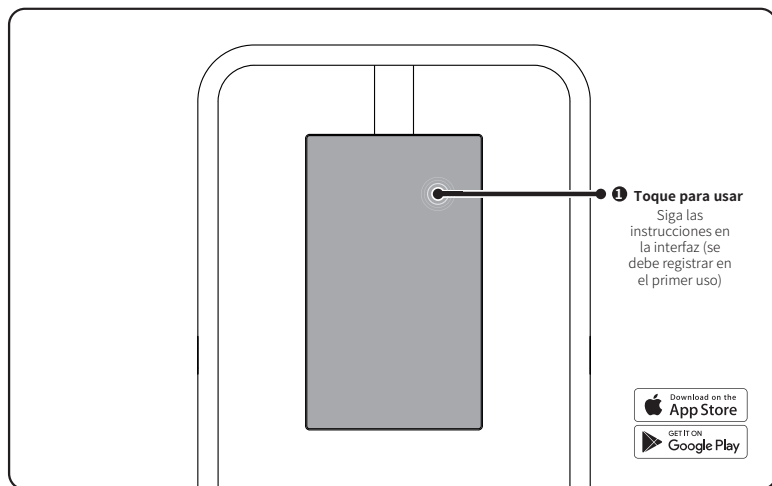
- Asegúrese de poner el producto en el suelo, con un espacio abierto reservado arriba, una distancia más de 15cm reservado entre su parte trasera y la pared, y ninguna obstrucción en ambos lados del producto.
- Excepto por el lado trasero, reserve un espacio abierto al frente, a la izquierda y derecha y arriba del producto para facilitar el uso normal del producto y evitar lesiones.
- Ponga el producto en un entorno seco, no lo utilice en espacios exteriores.

### Conexión con fuente de alimentación y encendido



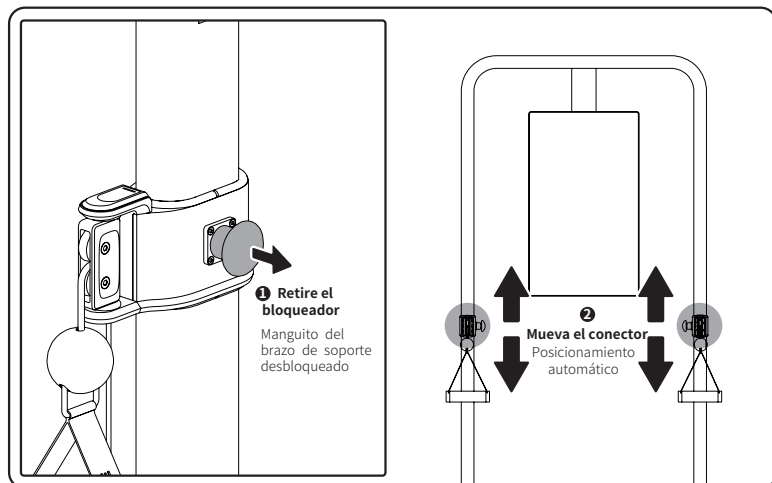
- Después de que el producto es encendido con la fuente de alimentación conectada por primera vez, déjelo descansar por 5-10 min para revisar si el producto tiene defectos estéticos o un ruido de operación inusual, y si se encuentra alguna normalidad, desconecte la fuente de alimentación y contacte al personal de servicio postventa.
- Después de encenderlo, verifique que el entorno alrededor del producto satisfaga la normativa de uso, y la plataforma esté plana sin inclinaciones.
- Después de las inspecciones y confirmaciones anteriores, el producto puede ser usado.

## Registro del usuario

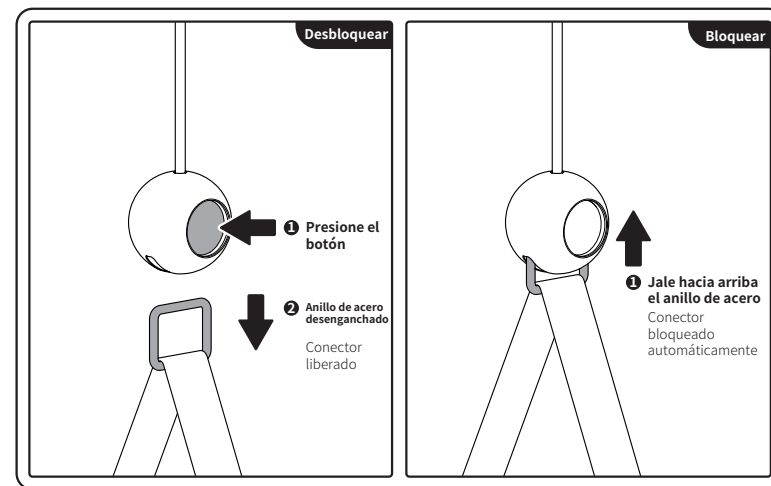


- Verifique que toda la información necesaria aparece completamente en la pantalla, y que la función táctil de la pantalla es normal.
- Después de confirmar, puede llevarse a cabo el entrenamiento de fuerza de acuerdo a sus necesidades.

## Mover la polea de inversión

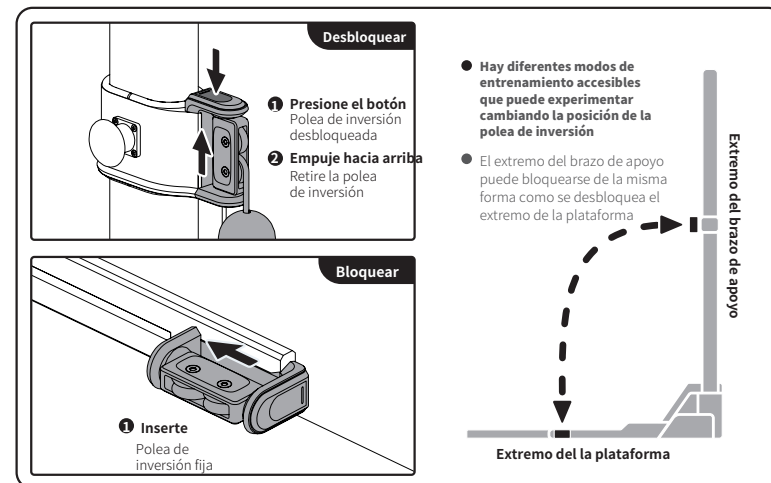


## Reemplazar accesorios



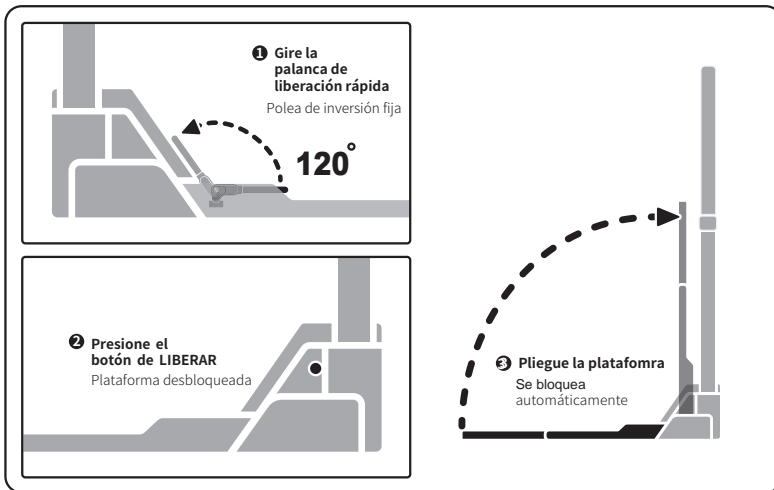
- El conector es compatible con todos los accesorios (incluyendo asa, tobillera, cuerda doble, peso, etc.).
- Si el conector se afloja, deje de usar el producto inmediatamente y contacte al personal de servicio de postventa de SPEEDCIANCE para que le haga mantenimiento.

## Liberar la polea de inversión



- Hay diferentes modos de entrenamiento accesibles que puede experimentar cambiando la posición de la polea de inversión
- El extremo del brazo de apoyo puede bloquearse de la misma forma como se desbloquea el extremo de la plataforma

## Plegar/desplegar la plataforma



- La operativa para desplegar y plegar la plataforma es la misma
- Antes de desplegar la plataforma siempre verifique que no haya otro objeto en el área de despliegue, para así evitar riesgos de seguridad potenciales debidos a una posición irregular.
- Después de que la plataforma esté plegada, confirme que el pin de fijación está bloqueado, para así evitar accidentes y daños a la propiedad si la plataforma cae inesperadamente.

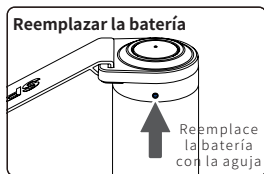
---

## 2 Método de operación



## Manillas inteligentes

- Revise si las dos manillas inteligentes tienen defectos cosméticos, y si funcionan normalmente después del encendido.
- Conecte las dos asas a la unidad principal con los **conectores** (para obtener más información sobre el método de conexión, refiérase a **P10 "Reemplazar accesorios"**)
- Presione el botón en cualquier extremo de la asa (como se muestra a la derecha) para el apareamiento Bluetooth, y espere a que el apareamiento sea completado.
- Después de que la configuración haya sido completada, puede comenzar el curso de aprendizaje y entrenamiento.



## Cuerda doble

- Revise si la cuerda doble tiene daños, y si tiene alguno, deje de usar el producto y contacte al personal de servicio postventa de SPEEDIANCE.
- Conecte la cuerda doble a la unidad principal con el **conector**. (Para obtener más información sobre el método de conexión, refiérase a **P10 "Reemplazar accesorios"**)
- Después de que la instalación sea completada, puede comenzar el curso de aprendizaje y entrenamiento.

## Tobilleras

- Revise si las tobilleras tienen daños, y si tienen alguno, deje de usar el producto y contacte al personal de servicio postventa de SPEEDIANCE.
- Abra la tobillera y colóquela en el tobillo, pase un extremo de la tobillera por el **anillo en forma de D** y fíjela con el cierre.

- Conecte la tobillera a la unidad principal con el **conector**. (Para obtener más información sobre el método de conexión, refiérase a **P10 "Reemplazar accesorios"**)

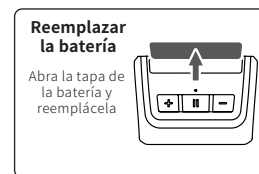


## Barra

- Revise si la barra tiene daños, y si tiene alguno, deje de usar el producto y contacte al personal de servicio postventa de SPEEDIANCE.
- Conecte la barra a la unidad principal con el **conector**. (Para obtener más información sobre el método de conexión, refiérase a **P10 "Reemplazar accesorios"**)
- Después de que la instalación sea completada, puede comenzar el curso de aprendizaje y entrenamiento.

## Controlador de la barra

- Revise si la barra y su controlador tienen daños, y si tienen alguno, deje de usar el producto y contacte al personal de servicio postventa de SPEEDIANCE.
- Conecte la barra a la unidad principal con el **conector**. (Para obtener más información sobre el método de conexión, refiérase a **P10 "Reemplazar accesorios"**)
- Sujete el controlador en el lugar apropiado de la barra. (Ajuste el controlador en el ángulo adecuado mediante traslado y rotación para mayor comodidad de uso).
- Mantenga presionado el botón de "**Pausa** (II)" para activar el apareamiento Bluetooth, y espere a que el apareamiento sea completado.
- Después de que la configuración haya sido completada, puede comenzar el curso de aprendizaje y entrenamiento.



Si sigue teniendo problemas, por favor llame al servicio de atención de SPEEDIANCE

### 3 Parámetros y mantenimiento

## Parámetros

### ⚠ Advertencia

Los parámetros que figuran en este cuadro son meramente indicativos, y en caso de cualquier conflicto con los datos en la placa identificadora del producto, los datos de la placa identificadora aplicarán.

#### Parámetros de la unidad principal

Nombre	Equipo físico digital multimedia interactivo
Dimensiones generales (desplegado)	1240*710*1845mm
Dimensiones generales (plegado)	320*710*1845mm
Peso	85KG
Resolución	1920*1080
Corriente nominal	16A
Potencia nominal	1800W
Ruido	65dB
Bluetooth	BT5.0
Wi-Fi	WIFI 802.11b/g/n
Accesorios	Asa inteligente *2, barra, controlador, soga de tríceps, tobilleras *2

# Limpieza y mantenimiento

## ⚠ Advertencia

Esta sección describe las precauciones de seguridad y su importancia para evitar lesiones personales o daños a la propiedad de usuarios u otras personas. Por favor lea el texto y entiéndalo completamente (señales, pictogramas) y asegúrese de seguir las precauciones de seguridad descritas a continuación.

## ⚠ Advertencia

Antes de limpiar el producto, por favor remueva el enchufe.

## Limpieza

- Por favor limpie el polvo en la parte trasera del producto y en el suelo para mejorar el efecto de disipación de calor y ahorrar energía.
- Cuando limpie el producto, por favor utilice una toalla suave o esponja mojada en agua limpia o detergente neutral no corrosivo, y finalmente límpielo con agua limpia y séquelo con un paño seco. Después de limpiar, no encienda la fuente de alimentación hasta que el producto se seque de forma natural.
- Durante la limpieza, evite que gotas de agua fluyan hacia los orificios del producto, de otra forma, podría ocurrir un cortocircuito o se podría quemar un elemento eléctrico.
- Cuando limpie los accesorios, por favor utilice una toalla suave o esponja mojada en agua limpia o detergente neutral no corrosivo, y finalmente límpielo con agua limpia y séquelo con un paño seco. Después de limpiar, no utilice el accesorio hasta que se seque de forma natural.

## ⚠ Advertencia

No utilice cepillos duros, lanas de acero, cepillos de acero, compuestos abrasivos (como pasta de dientes), disolventes orgánicos (como alcohol, acetona, aceite de plátano, etc.), agua hervida ni sustancias ácidas ni alcalinas para limpiar el producto. De lo contrario, se dañará la superficie del producto.

## ⚠ Advertencia

No enjuague el producto con agua, de otra forma, será afectado el desempeño del aislamiento eléctrico.

- Cuando el producto no vaya a ser usado por mucho tiempo, desenchúfelo para evitar choques eléctricos o incendios debido al desgaste del cable de alimentación.

# Fallas comunes y resolución de problemas

## Tratamiento de problemas que no sean fallas

### ⚠ Advertencia

Si no se identifica ninguna falla después de una inspección, pero el producto sigue defectuoso, por favor remueva la fuente de alimentación y contacte al personal de servicio de postventa de SPEEDCIANCE.

### Resolución de fallas comunes

Síntomas	Causa(s) posible(s)	Solución(es)
<b>El dispositivo no funciona</b>	<ul style="list-style-type: none"> <li>• El cable de alimentación está desconectado o el conector no está completamente insertado.</li> <li>• Bajo voltaje, apagón o corte parcial de energía.</li> </ul>	<ul style="list-style-type: none"> <li>• Inserte firmemente el conector de alimentación</li> <li>• Pida ayuda a personal profesional de mantenimiento eléctrico</li> </ul>
<b>El motor hace mucho ruido</b>	<ul style="list-style-type: none"> <li>• Suelo irregular</li> <li>• El producto no está posicionado horizontalmente</li> </ul>	<ul style="list-style-type: none"> <li>• Ponga el producto en suelo plano</li> <li>• Remueva los objetos que hacen contacto con el producto</li> </ul>
<b>Plataforma irregular</b>	<ul style="list-style-type: none"> <li>• Suelo irregular</li> <li>• El producto no está posicionado horizontalmente</li> </ul>	<ul style="list-style-type: none"> <li>• Ponga el producto en suelo plano</li> <li>• Remueva los objetos que hacen contacto con el producto</li> </ul>
<b>Los ventiladores siguen funcionando después de apagar el producto</b>	<ul style="list-style-type: none"> <li>• Un espacio con alta temperatura requiere de un tiempo de disipación más largo</li> <li>• Alta temperatura después de su uso.</li> </ul>	<ul style="list-style-type: none"> <li>• Esta es una situación normal.</li> </ul>
<b>Bamboleo</b>	<ul style="list-style-type: none"> <li>• Suelo irregular</li> <li>• Plataforma desbloqueada o no completamente bloqueada</li> </ul>	<ul style="list-style-type: none"> <li>• Ponga el producto en suelo plano</li> <li>• Empuje la palanca de liberación al nivel más bajo para un bloqueo completo</li> </ul>
<b>Problemas plegando/desplegando la plataforma</b>	<ul style="list-style-type: none"> <li>• Obstáculos alrededor del eje</li> <li>• Plataforma bloqueada</li> </ul>	<ul style="list-style-type: none"> <li>• Remueva los objetos en cuestión</li> <li>• Desbloquee la plataforma de acuerdo al manual</li> </ul>
<b>Los accesorios no están funcionando</b>	<ul style="list-style-type: none"> <li>• No hay batería</li> </ul>	<ul style="list-style-type: none"> <li>• Reemplace la batería</li> </ul>
<b>Alta temperatura en el compartimento del motor</b>	<ul style="list-style-type: none"> <li>• Alta temperatura en el espacio después de un largo uso.</li> </ul>	<ul style="list-style-type: none"> <li>• Esta es una situación normal</li> <li>• Ponga el producto en un lugar ventilado.</li> </ul>
<b>Problemas removiendo el juego de poleas</b>	<ul style="list-style-type: none"> <li>• Juego de poleas bloqueado</li> <li>• Motores en funcionamiento</li> </ul>	<ul style="list-style-type: none"> <li>• Desbloquee el juego de poleas de acuerdo al manual</li> <li>• Pause los motores presionando los botones en los accesorios o pantalla táctil</li> </ul>

Para problemas regulares de software, revise y busque una solución en "Perfil".

## 4 Garantía y servicio

### Alcance de la garantía

#### ⚠ Advertencia

La garantía comienza en la fecha que el producto es comprado y es válida por 12 meses para la máquina y los accesorios. El cliente debe proveer una prueba de compra válida para la garantía. Hay repuestos disponibles después de que el periodo de garantía haya terminado.

El servicio de garantía no será proporcionado para partes con:

- Daños causados por un uso inapropiado, mantenimiento inapropiado, almacenamiento inapropiado y causas de fuerza mayor.
- Desgaste normal
- Daños causados por reparaciones no autorizadas del producto.
- Artículos revendidos/de segunda mano

Puede solicitar nuestro servicio de garantía de producto si hay una falla de desempeño durante el periodo de garantía vigente. Por favor envíenos un correo electrónico a [soporte@speediance.cl](mailto:soporte@speediance.cl) y nos contactaremos con usted lo antes posible.

Si hay un problema de calidad, por favor contáctenos en los primeros 7 días calendario tras recibir su producto.

- Correo electrónico de contacto: [soporte@speediance.cl](mailto:soporte@speediance.cl) con la siguiente información.

1. Número de pedido:
2. Problema del producto:
3. Imágenes o videos del producto y empaque intacto:

Procesaremos su consulta en menos de dos días hábiles después de recibir su correo electrónico.

## Declaración de la FCC

Este equipo ha sido probado y cumple los límites establecidos para los dispositivos digitales de Clase B, de conformidad con la Parte 15 de las Normativas de la FCC. Estos límites están diseñados para proporcionar una protección razonable contra interferencias perjudiciales en una instalación residencial. Este equipo genera, utiliza y puede irradiar energía de radiofrecuencia y, si no se instala y utiliza de acuerdo a las instrucciones, puede causar interferencias perjudiciales en las comunicaciones por radio. No obstante, no se garantiza que no se produzcan interferencias en una instalación concreta. Si este equipo causa interferencias perjudiciales en la recepción de radio o televisión, lo que puede determinarse apagando y encendiendo el equipo, se recomienda al usuario que intente corregir la interferencia mediante una o más de las siguientes medidas:

- Reorientar o reubicar la antena receptora.
- Aumentar la separación entre el equipo y el receptor.
- Conectar el equipo en un enchufe en un circuito diferente al que está conectado el receptor.
- Consultar con el distribuidor o a un técnico experto en radio/TV para conseguir ayuda.

Este dispositivo cumple la Parte 15 de las Normas de la FCC. Su funcionamiento está sujeto a las dos siguientes condiciones: (1) Este dispositivo no puede causar interferencias perjudiciales y (2) este dispositivo debe aceptar cualquier interferencia recibida, incluidas las interferencias que puedan causar un funcionamiento no deseado.

Cualquier cambio o modificación no aprobados expresamente por la parte responsable del cumplimiento podría anular la autoridad del usuario para utilizar el equipo.

Para el equipo físico digital multimedia interactivo

Este dispositivo cumple los límites de exposición a la radiación de radiofrecuencia establecidos para un entorno no controlado. Este dispositivo debe instalarse y utilizarse con una distancia mínima de 20 cm entre el radiador y su cuerpo.

Para el controlador de barra y manillas inteligentes

El dispositivo ha sido evaluado para cumplir los requisitos generales de exposición a RF. El dispositivo puede utilizarse instalado y funcionando con una distancia mínima de 0 mm entre el radiador y su cuerpo.

## Declaración de IC

- Español:

Este dispositivo cumple las normas RSS sin licencia de Industry Canada. Su funcionamiento está sujeto a las dos siguientes condiciones: (1) Este dispositivo no puede causar interferencias y (2) Este dispositivo debe aceptar cualquier interferencia, incluidas las interferencias que puedan causar un funcionamiento no deseado del dispositivo.

- English:

This device complies with Industry Canada licence-exempt RSS standard(s). Operation is subject to the following two conditions: (1) This device may not cause interference, and (2) This device must accept any interference, including interference that may cause undesired operation of the device.

- French:

Le présent appareil est conforme aux CNR d'Industrie Canada applicables aux appareils radio exempts de licence. L'exploitation est autorisée aux deux conditions suivantes: (1) L'appareil ne doit pas produire de brouillage, et (2) l'utilisateur de l'appareil doit accepter tout brouillage radioélectrique subi, même si le brouillage est susceptible d'en compromettre le fonctionnement. Pour l'équipement de fitness numérique multimédia interactif Cet appareil est conforme aux limites d'exposition aux rayonnements RF définies pour un environnement non contrôlé. Cet appareil doit être installé et utilisé avec une distance minimale de 20 cm entre le radiateur et votre corps.

Pour le Contrôleur de barre et la poignée intelligente L'appareil a été évalué pour répondre aux exigences générales d'exposition aux RF. Cet équipement doit être installé et utilisé avec une distance minimale de 0 mm entre le radiateur et votre corps.



[speediance.cl/soporte](https://speediance.cl/soporte)