

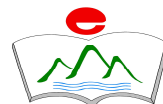
설계 공모 지침서

신안초등학교 그린스마트스쿨
본관동 개축 설계공모

청렴·산청교육

2023년

경상남도산청교육지원청



목 차

사업개요

사업의 목적

사업개요

공모안 제출 및 작성지침

공모안 제출

공모안 작성지침

심사 및 입상작 선정

심사목적

심사방법

작품심사 및 입상작 선정

사전검토 실격 감점항목 기준 및 심사기준표

심사결과 발표 및 제안보상

기타사항

공모안 작성 시 유의사항

각종 서식

사업개요

사업의 목적

가 배경 미래인재 양성을 위한 교육과정에 부응하기 힘든 기존 노후화된 학교들의 획일적인 공간구조에서 탈피하여 사용자 중심의 소통 교육 지원 공동체활동 공간 확보에 적합한 공간구조 변화가 필요한 시대에 직면하여 쾌적하고 안전한 교육환경을 조성하기 위함

나 신안초등학교 그린스마트스쿨 본관동 개축 공사는 교육혁신 공간혁신 그린학교 스마트 기반 학교복합화 노후시설 개선 등 미래학교 모습 구현을 위한 복합적인 목적을 가지고 건립하고자 함

사업개요

가 사업명 신안초등학교 그린스마트스쿨 본관동 개축

나 발주기관 경상남도산청교육지원청

다 대지위치 경상남도 산청군 신안면 원지로 번길

라 대지면적 약

마 사업규모 개축동 약 불임 사전기획용역의 스페이스 프로그램 참조

사전기획용역 및 스페이스 프로그램은 현장설명 시 자료 제공

바 시설 공사비 천원 부가가치세 포함

제시된 공사비는 건축 구조 토목 조경 기계설비 전기설비 통신설비 소방설비 폐기물처리 기존시설철거 등에 대한 공사비임 임시교사동 모듈러 설치 없음

사 설계 용역비 금 천원 부가가치세 포함

지질조사 공 전단파포함 제로에너지건축물인증 등급이상 에너지효율등급

이상 포함 각종 인증에 따른 수수료 포함 건축협의 건축심의 등 인허가 포함

제반 행정절차 이행 등 발주처가 요구하는 신청 및 보고 자료에 대한 일체의 비용을 포함 함

아 공모기간 공고서에 따름

자 설계기간 착수일로부터 일 개월간 공휴일 포함

공모안 제출 및 작성지침

공모안 제출

- 가 일 시 금 시간업수
- 나 장 소 주식회사 디엔와이 대전광역시 대덕구 한남로 한남대학교창업보육센터 호
건축설계공모안 제안서 부 서식
입금통장 사본 부 보상금 지급시 사용 입금계좌 및 예금주 표기
설계도판 부 설계도면 및 설계설명서 부 개
심사위원 제척 기피 신청서 부 서식 해당 시 제출
- 라 제출방법 직접방문제출 우편접수 불가 대리인 접수 시 위임장·재직증명서 각 부 제출
설계도면 및 설계설명서는 상자 개에 나누어 부씩 담아 봉인해 올 것
상자별로 각 개씩 봉인하여 담을 것
사전신고 된 사용인감으로 날인하여 봉인

공모안 작성지침

가 종류별 규격 및 수량

종 류	규 격	수량	매수 쪽수	비 고
설계도판		부	매	판넬 과 판넬 로 구성
설계도면 및 설계설명서		부	쪽 이하	표지제외
	설계도면 설계설명서 설계도판	개		

나 작성지침

공통사항

설계도판을 제외한 모든 제출도서의 종이는 백색용지로 하고 색채 및 배경무늬를 사용할 수 없다

공모안 도판도면 설명서 등에는 조감도 모형도 투시도 등 차원 이미지 스케치 포함을 사용할 수 없다 붙임 차원 이미지 표현수준 예시 참조

모든 제출도서의 표현은 흑백색만 사용가능하며 색채를 사용할 수 없다

검정색 음영비율에 따른 명도조절은 가능함

방위와 축척을 표시한다

주요 실의 명칭 및 면적 등은 해당 실에 직접 기재한다

모든 도면의 표기는 한글 영문 아라비아 숫자로 하며 미터법 소수 둘째자리까지 표현 할 것 을 사용한다

설계도서에는 사업신청자를 알 수 있는 사업체명 등 표기를 하지 않는다

제출된 도서는 수정 변경 보완할 수 없다

도면에 암호 등을 기입하거나 응모자를 인지할 수 있는 어떠한 표시를 하지 말아야 하며 표기한 작품에 대하여는 심사대상에서 제외 됨

다 설계도판

글자색 검정색 또는 흰색

판넬 판넬 설계개념도 단면도 배치도 평면도 등을 포함하여 자유롭게 구성한다

규격 가로 세로 의 도판을 매 단위로 장변이 가로방향이 되도록 작성한다

도판은 작품심사 시 게시가 가능하도록 폼보드 폴리스틸렌 두께 에 부착하고 액자 및 테두리가 없이 제출

<p>판넬</p> <p>설계개념도 단면도 배치도 평면도 등이 포함된 자유구성</p>	<p>판넬</p> <p>설계개념도 단면도 배치도 평면도 등이 포함된 자유구성</p>
--	--

라 설계도면 및 설계설명서

규격 가로 세로 로 작성하여 테두리 없이 좌측 평제분하여 제출

분량 매수 쪽 이하 표지 제외 도면은 단면 인쇄를 원칙으로 함

부수 부

지질 백색용지

설계도면에 포함되어야 할 내용 및 작성순서는 아래와 같다

표지 표지는 아래와 같이 작성하되 신안초등학교 그린스마트스쿨 본관동 개축 설계공모 설계도면 및 설계설명서 만 기재한다

신안초등학교 그린스마트스쿨 본관동 개축 설계공모
[설계도면 및 설계설명서]

2023. 00. 00.

- 굴림체 (글자크기: 48P, 검정색)

목차

설계개요 건축개요 및 시설면적표 서식 세부용도별 면적표 서식 입지현황
법규검토 서식 재료마감표

기초조사 및 요구분석

건축기본도면

배치도 인접도로 및 부지내 현지반고와 계획지반고 병행 표기

동선계획도 보행자 차량 서비스 동선 등

각 층별 평면도 층별로 동일한 평면은 기준층 평면도 등으로 통합작성 가능
입면도 면 이상 단면도 종 횡

부지 종 횡단면도 현 지형선과 계획지형선 병행 작성

사용자 배려계획

추정공사비 개략 내역서 서식

입지현황 및 법규검토 항목 작성 시 반드시 현장조사를 철저히 실시한 후 작성
하여야 하며 실제 현장에 대한 내용 및 사진을 게재하고 그에 대한 설명을 하여
야 한다

바

포함내용

설계설명서 설계도면 설계도판

파일명이나 폴더에 암호 제출 회사명 등을 기입하거나 응모자를 인지할 수 있는
어떠한 표시도 할 수 없음

심사 및 입상작 선정

1. 심사 목적

응모작을 심사하여 발주기관의 요구수준에 가장 부합되는 안 선정.

2. 심사 방법

가. 발주기관의 요구 및 사업의 특수성을 고려하여 각 분야별 외부 전문기관에서 구성한 설계공모 심사위원으로 위촉된 분야별 평가위원을 선정하여 응모작품을 평가한다.

나. 평가결과발표 : 평가 후 산청교육지원청 홈페이지(산청교육지원청/학교지원/부서별 자료실/행정지원과)에 공개한다.

3. 작품심사 및 입상작 선정

1) 심사방법

가. 제출된 공모안에 대한 평가(채점제)를 실시하여 높은 점수를 득한 작품 순으로 “당선작”, “우수작”, “장려작”, “가작”, “입선작” 순으로 입상작을 결정한다.

나. 상기 “가”의 규정에도 불구하고 제출된 공모작이 다수일 경우 심사위원회의 의결을 거쳐 채점제, 투표제, 채점제와 투표제의 혼합방식 중 택일하여 1차 심사 대상을 선별하고, 선별된 작품을 대상으로 2차 평가(채점제)를 실시할 수 있다.

※ 1차 선별된 작품의 수가 입상작(당선작을 포함하여 2~5개)수 보다 적을 경우 제안보상을 위하여 입상작의 순위를 선정한다

다. 채점제 운영방식

① 심사등급 : 각 평가항목별 5개 등급(수, 우, 미, 양, 가)으로 구분

② 심사점수

· 각 심사항목별 등급에 따라 아래 가중치 적용으로 평점 부여

심사등급	수	우	미	양	가
심사점수 가중치					

③ 채점 대상 업체수에 따른 심사등급 배분

업체수	등 급 배 분				
	수	우	미	양	가

※ 작품수가 10개 초과 시 ‘조달청 설계공모 운영기준(2020.1.1.)’ 별표 제7호 참조

④ 최종 평가점수는 설계공모 참가자별로 심사위원 평가점수 중 최저와 최고점수를 제외 (최저·최고 점수가 각 2개 이상일 경우 하나씩만 제외)한 후 나머지 점수를 산술평균한 점수로 하고 감점기준에 따라 감점사항을 반영하여 산정한다

⑤ 입상작의 배점이 같을 경우에는 심사항목의 “2)공간계획 → 1)배치계획 → 3)경관 및 주변과의 조화 → 4)기술계획” 순으로 높은 점수를 얻은 업체를 상위 입상작으로 결정 (※ ④항에 따른 배점도 동일할 경우 심사위원회협의 결정에 따라 당선작 선정)

⑥ 공모의 목적과 내용에 적합한 당선작이 없다고 심사위원회에서 결정한 경우에는 당선작 없이 입상작만을 선정할 수 있고, 제출 응모작의 수준에 따라 심사위원회의 결정으로 보상대상작품(입상작)을 선정하지 않을 수 있다.

⑦ 응모자는 심사절차 및 과정, 심사방법에 대해 관여 및 이의제기를 할 수 없다.

2) 불이익 처분기준 적용방법

가) 실격처리는 심사위원회 구성 후 작품심사 시작 전에 실격사유와 대상작품을 심사위원회에 상정하여 실격여부를 심의결정하고 실격판정 작품은 평가대상에서 제외한다.

【아래 4.항목 참고】

나) 감점처리: 심사위원회의 개인별평가 후 위원회에 상정

- “실격·감점항목 사전점검단”의 감점내용을 상정하여 심사위원회에서 결정
- “실격·감점항목 사전점검단”의 감점내용에 대하여 대표건축사사무소가 동의하지 않을 경우 감점내용과 회신내용을 심사위원회에 상정하여 심사위원회가 감점여부 결정. 【아래 4.항목 참고】

3) 심사위원의 제척·기피

가) 심사대상자의 제척·기피 신청: [서식6]에 의한 서면 작성하여 이메일 접수

나) 공모안 제출 마감일로부터 7일 전까지, 미제출 시 기피·회피 신청이 없는 것으로 간주

다) 제척·기피 신청이 있을 경우, 신청서 검토 후 해당 심사위원에게 해당 내용 확인 요청

4. 사전검토 실적·감점항목 기준 및 심사기준표

가) 실적항목 기준

실적처리대상	별척규정	심사규정
해당 설계공모와 관련하여 설계공모 참가자가 심사위원에게 금품 향응 등을 제공 또는 제자로 하여금 이를 제공하게 하거나 부정 한 청탁 등을 요청한 경우 설계공모 참가자 간에 서로 상의하여 미리 공모안의 내용 등을 협 정하였거나 특정 참가자의 당선을 위해 담합한 경우 설계공모에 관한 서류를 위조 또는 변조하거나 허위의 서류를 제 출한 경우 공모안에 설계공모 참가자의 업체명 또는 대표자명을 표기한 경우	실적	실적처리된 작품은 심사 대상에서 제외

나) 감점항목 기준

감점항목	감점기준	감점 한도	누계 한도
전체 연면적 초과 또는 미달하거나 면적을 임의로 조작한 경우	점		감점 최대 점
스페이스프로그램상 필요실 개소수 미준수	점	건	
법적 주차대수 부족	점	대	
제출도서 기준 쪽수 위반	점	쪽	
공동사항 작성지침 위반			
조감도 모형도 투시도 등 3차원 이미지 작성 위반	점	건	
색채 칼라사용	점		
설계안 작성지침 내용 위반			
기계실 및 전기실의 지하층 배치시	점		
조리장 및 급식소를 층 이외 층에 배치시	점		
단위지역 지구단위계획 지침 위반 높이제한 건축한계선 건폐율 용적율 차량진입불허구간	건당	점	
상기 항목 외의 감점사항 발생 시 심사위원회의 결정에 따른다			

* 조감도, 모형도, 투시도 등 3차원 이미지 : 붙임1 참조

다) 배점기준 및 심사항목

심사분야	심사항목	배점
배치계획	배치 및 토지 활용도 시설 및 공간 이용의 편의성 대중교통 보행자 및 차량 접근 계획의 적절성	
공간계획	내 외부 공간 계획의 적절성 공간 이용의 효율성 동선 및 기능배분의 타당성	
경관 및 주변과의 조화	주변 공간 및 환경과의 연계 및 조화 입면 디자인 계획의 우수성 색상 및 재료 계획의 적정성	
기술계획	환경친화적 설계기법의 우수성 비용 절감 등 경제성 건물 구조 및 공법 등의 우수성 적용된 외장재 등 마감재 적정성 여부	
기타	실용성과 내구성 등 유지관리를 고려한 계획 지역주민 및 외부인 이용의 편리성 등 공공성 확보	
합 계		

5. 심사결과 발표 및 제안보상

가. 일 시 : 심사 후 개별 통지하고 산청교육청 홈페이지 게시 (<https://schedu.gne.go.kr/>
학교지원/부서별 자료실/행정지원과에 게시

나. 입상작품

- 1) 당선작 : 설계용역 수행권 부여
- 2) 기타 입상자 : 기타 입상자는 공모심사 점수가 높은 자 순으로 아래와 같이 보상비를 지급한다. [단, 작품수준에 따라 심사위원회의 결정으로 보상대상작품을 선정하지 않을 수 있다]
 - 4인인 경우 : 공모심사 점수가 높은 자 순으로 예산의 10분의4, 10분의3, 10분의2, 10분의1 지급
 - 3인인 경우 : 공모심사 점수가 높은 자 순으로 예산의 10분의4, 10분의3, 10분의2 지급
 - 2인인 경우 : 공모심사 점수가 높은 자 순으로 예산의 10분의4, 10분의3 지급
 - 1인인 경우 : 공모심사 점수가 높은 자 순으로 예산의 3분의1 지급
- 3) 보상비 예산 : 금 10,000,000원
- 4) 기타입상자는 당해 심사위원회가 정하며 4인 이하로 한다.

다. 기타

- 1) 심사결과에 대한 질의에 응답하지 않으며, 공모안 제출자는 심사기준, 심사결과에 대하여 일체의 이의를 제기할 수 없다.
- 2) 입상작으로 선정된 자가 특별한 사유 없이 발표일 이후 30일 이내에 공모안의 작성비용에 대한 보상요청을 하지 아니하는 경우에는 보상금에 대한 권리를 포기한 것으로 간주함.

6. 기타사항

가. 응모자의 실격

- 1) 응모업체가 등록 취소, 폐업, 업무정지 등의 사실을 숨기고 응모한 사실이 발견 되었을 경우.
- 2) 공동응모의 경우 구성원 중 대표업체가 중도 탈퇴 할 경우.
- 3) 응모작품 제작 및 제출요령에 위배되었다거나 제출서류상 허위사실이 발견되었을 때는 입상자체를 무효화 할 수 있다.
- 4) “Ⅲ.심사 및 입상작선정에 4.사전검토 실격.감정항목 기준 및 심사기준표의 가) 실격항목 기준” 에 해당되는 경우
- 5) 그밖에 해당 공모안이 심사위원회 의결에 따라 실격으로 결정된 경우

나. 승계

다음의 경우에는 당선작 제출업체에 부여하는 설계용역권을 우수작 순으로 승계할 수 있다. 이 경우 용역권 승계자의 시상금은 반납하여야 한다.

- 1) 당선작 제출업체가 설계용역 수행권을 포기할 경우
- 2) 당선작이 실격, 무효 등에 해당되는 사실이 발견된 경우
- 3) 당선작 제출업체가 등록 취소·휴업·폐업·업무정지 등 여건변화로 기본 및 실시 설계에 필요한 법적요건이 미비할 경우.
- 4) 당선작 제출업체가 기타 이유로 기본 및 실시설계의 원활한 작업이 불가능하게 된 경우
- 5) 기타 설계용역 시 주무관청의 요구사항에 대하여 당선자가 거부하는 경우
- 6) 제출한 도서의 내용이 고의적인 왜곡으로 진실과 부합되지 않거나 제안자의 귀책 사유로 인한 예산의 과다한 초과 등의 이유로 사업의 순조로운 진행이 불가능하게 될 경우 제안자는 본인의 비용으로 설계를 변경하여 시행자가 감당할 수 있는 일정 내에서 사업을 추진할 수 있도록 해야 하며, 이러한 노력을 거부하거나 노력에도 불구하고 예산 초과나 기술적 사유 등으로 사업 진행에 심각한 차질이 생길 경우.

라. 당선작 설계자의 의무

- 1) 당선자는 계약체결 시 전기·통신·소방분야 설계에 대한 자격요건이 없는 경우 전기·통신·소방관계 법령에 의한 적법 자격요건을 갖춘 설계자와 공동도급(분

담이행방식)계약 체결하여야 하며, 공동도급계약의 대표자는 당선자가 된다.

- 2) 당선작 설계자는 위원회의 보완요구 사항과 발주기관의 요구사항을 종합하여 설계 변경 및 보완이 필요한 경우 기본 및 실시설계 시 수정·보완하여 이를 설계에 반영하여야 한다.
- 3) 당선자는 설계용역 수행 시 각종 법령에 정하는 허가, 승인, 동의, 심의, 협의, 설명회 등 필요한 업무를 수급자 부담으로 이행하여야 하며, 발주기관이 이를 이행하는 경우 필요한 자료제출 등 발주기관의 업무수행에 협조하여야 한다.
- 4) 당선자는 기본 및 실시설계 시 별도의 과업지시서에 의거하여 충실한 설계도서를 작성하여야 한다.

마. 저작권

- 1) 당선작 및 입선작에 관한 저작권, 사용권, 법적소유권은 주무관청에 귀속한다.
- 2) 그 외 저작권에 관련한 제반사항은 저작권법이 정하는 바에 따른다. 다만, 발주기관이 설계공모에 참여한 자와 협의한 경우에는 예외로 할 수 있다.

바. 응모제안서의 반환

- 1) 제출된 응모 제안서(설계설명서)는 반환하지 않는다.
- 2) 공모안(도판)은 설계공모 참가자가 심사완료 후 7일 이내에 찾아가지 않을 경우, 주무부서 등이 임의 처분할 수 있다.

사. 작품전시

- 1) 주무관청의 요구 시 당선작 및 입선작으로 선정된 설계자는 작품전시를 위하여 주무관청이 요구하는 사양으로 판넬작품을 제출하여야 한다.

아. 유의사항

- 1) 응모자는 현장을 답사하여 현장조건을 조사하여야 하며, 당해부지 및 인접지의 여건을 고려하여 계획하여야 한다.
- 2) 응모자가 부정한 방법으로 응모하거나 심사결과에 영향을 미치는 행위를 한 경우에는 실격으로 한다.
- 3) 공모지침 등에 대한 해석상의 차이가 있는 경우와 지침내용에 있는 사항에 대하여는 발주기관의 해석에 따라야 한다.
- 4) 질의사항은 반드시 기한내 서면으로 제출하여야 하며, 이에 대한 답변은 [산청교육지원청 홈페이지 학교지원/부서별자료실/행정지원과](#)에 일괄 게시.
- 5) 기타 문의사항은 산청교육지원청 행정지원과 **시설지원담당(☎055-970-3074)**로 문의.

공모안 작성 시 유의사항

외관 입면을 중시하여 사용 및 시공상 비현실적인 설계를 과감히 배제할 것

다수 학생이 사용함을 고려하여 환기 및 채광 계획을 최우선할 것

건물의 재료는 경제성 내구성 안전성 등 고려하고 외장의 화려함 고비용 지양

외부마감재 구성 시 예산절감을 위하여 특수마감재 복합패널 시트 등의 과도한 적용이 발생되지 않도록 입면 계획

공사비 절감 및 유지관리의 편리성을 위하여 지하층은 발생되지 않도록 지양하며

기계실 전기실 시청각실 등은 지상층으로 계획

그린스마트 미래학교 사전기획 용역을 바탕으로 할 것

그린스마트 미래학교 사전기획 용역을 바탕으로 하며 배치계획 및 평면계획은 자유롭게되 스페이스프로그램 준수 할 것 스페이스프로그램 및 사전기획용역은 현장 설명회때 배부

미래형 공간구성 그린 스마트와 연계하여 학교 미래형 공간구성 및 색채 디자인을 가미한 공간 구성

미래형 공간구성 대상 실별 세부사항은 실시설계 시 발주청과 협의하여 진행

일반교실 특별교실 교실지원공간 도서관 메이커실 수업연구실 보건실 등

미래형 공간구성 각 실별 공간을 일률적인 학습공간에서 탈피하여 학생들이 주도적으로 참여하는 학습과 놀이 및 휴식 간 조화를 이룰 수 있는 다양한 공감형 공간구성 예 창의적 조형물 알코브구역 놀이형 벽체구성 낙서장 수납공간 등

운동장은 마사토 운동장으로 계획

법적 주차대수 확보 및 추가 공간 확보 보행 동선과 간섭되지 않도록 배치 계획

주 건물의 옥상은 신재생에너지 태양광 등 관련 시설이 설치됨을 감안하여 과도한 시설물 옥상조경 등이 설치되지 않도록 계획

신재생에너지 법적 설치비율 적용하여 배치계획 지열 등

각 실의 기능과 동선이 합리적이고 적정면적이 되도록 계획

경제적인 구조와 열손실을 방지하도록 계획

지반면 아래의 지하구조물 실 점검구 등 발생 시 누수 및 결로 등의 방지 계획

개방시설은 외부에서 직접 출입 가능하도록 계획하고 승강기 및 화장실 등 장애인편

의시설의 이용이 편리하도록 배치하며 학교에서 관리가 용이하도록 계획

상기 유의사항에 대하여 공모안의 적극적인 반영을 당부하며
심사 시 심사위원회에 상기 내용을 통보할 예정입니다

서식

건축설계공모 제안서

접수번호			
신청인	상호 및 대표자의 성명		생년월일
	주된 사무소 소재지		전화번호 번호
	주소		
위와 같이 신안초등학교 그린스마트스쿨본관동 개축 건축설계공모지침에 따른 제안서를 제출합니다			
년 월 일			
제 출 자 인			
경상남도산청교육지원청교육장 귀하			
구비서류	설계도판 부		
	설계도면 및 설계설명서 부		
절 취 선			
건축설계공모 제안서 접수증			
접수번호			접수인
설계사무소명		생년월일	
대 표 자 건축사		발주기관	

건축개요 및 시설면적표

구	분	설 계 내 역	비 고
건물개요	대지위치		
	대지면적		
	지역지구		
	연 면 적		
	건축면적		
	구 조		
	층 수	층	
	최고높이		
	건 폐 율		
	용 적 율		
기타시설물 개요			
주요부분 마감			
설비개요			
주차개요			
조경개요			
기타사항			

기타 시설물 개요

건축물 이외 설계자의 의도에 따라 설치되는 시설물의 개요로서 시설물에 대한 규모 면적 등에 대하여 기재

서식

관련 법규 검토서

법규명 및 조항	대 상	법 적 기 준	설 계 기 준	비 고

심사위원 제척 및 기피신청서

사업명 신안초등학교 그린스마트스쿨 본관동 개축 설계공모
제척 및 기피위원

성명	소속	제척 및 기피사유

주 근거 및 사유 필히 제시
필요 시 증빙자료 첨부

년 월 일

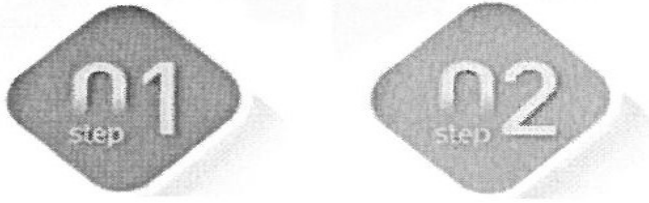
제출자 소 속
연 락 처
직 위
성 명

인

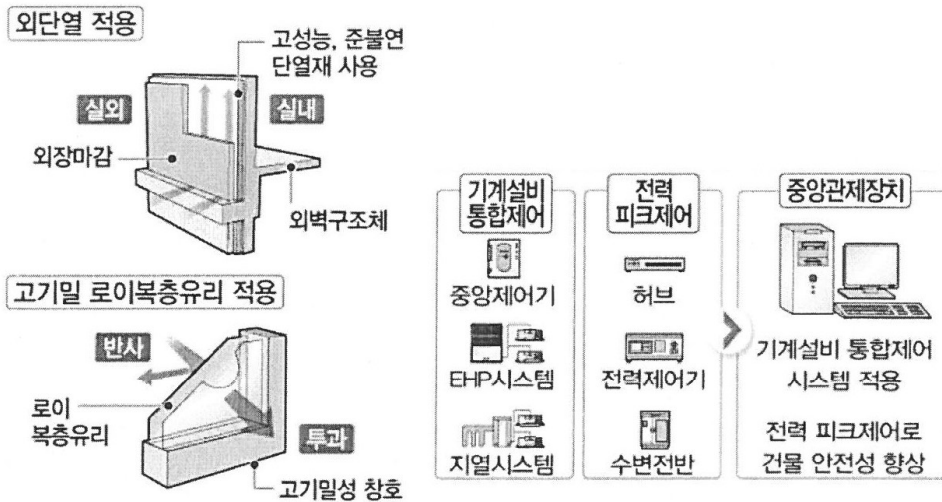
설계공모심사위원장 귀하

허용되는 이미지 예시

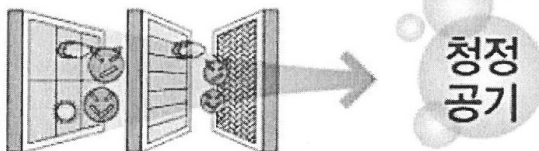
목차 등 단순 아이콘 이미지



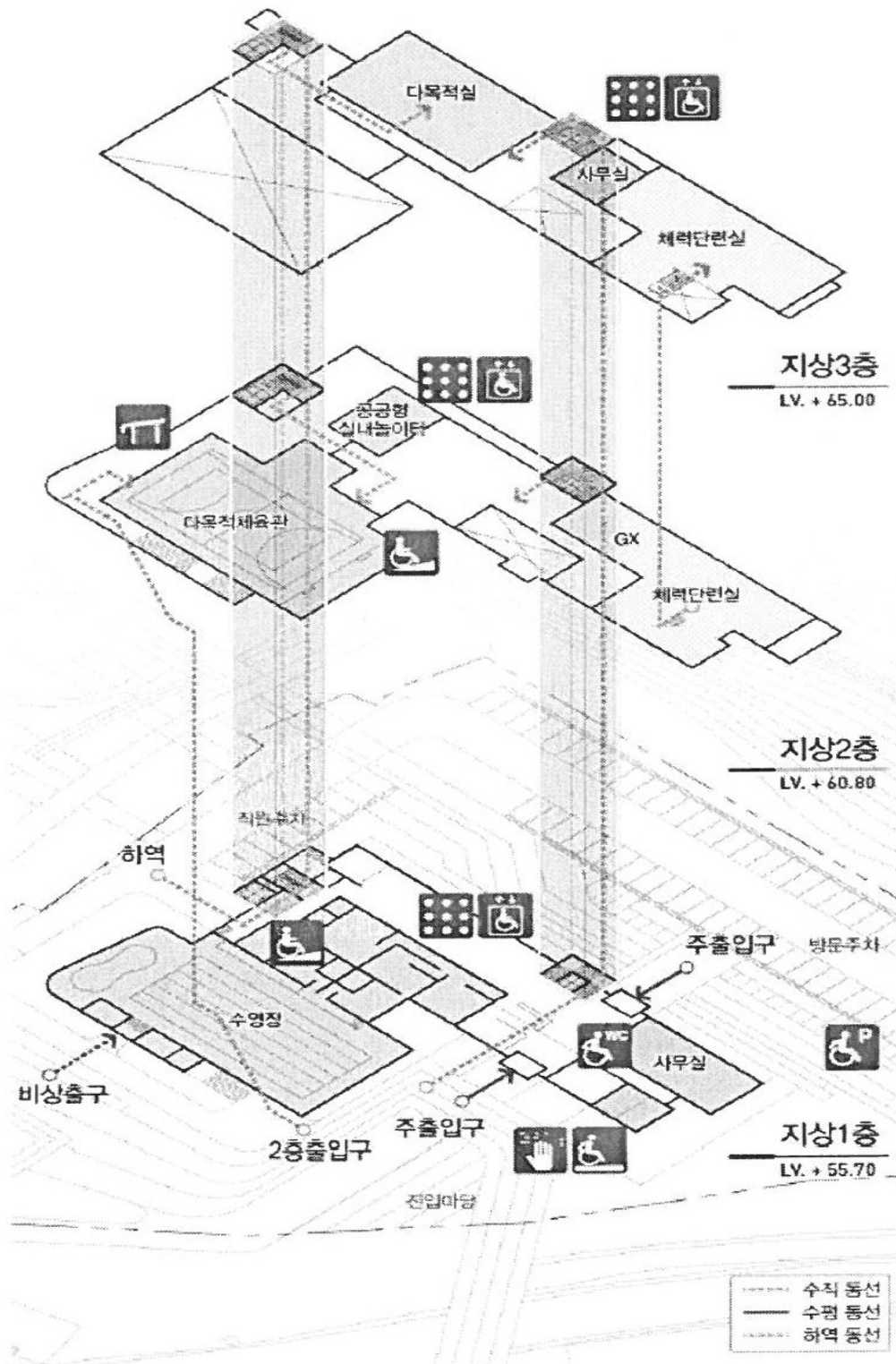
자재 상세 설비개념도 등 이미지



프리필터 | 미디움필터 | 해파필터

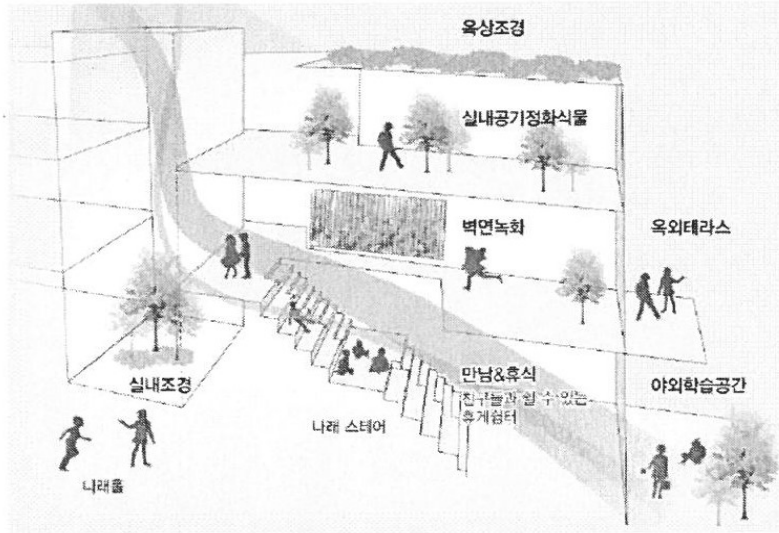


차원 이미지를 일부 변형하여 적층한 이미지

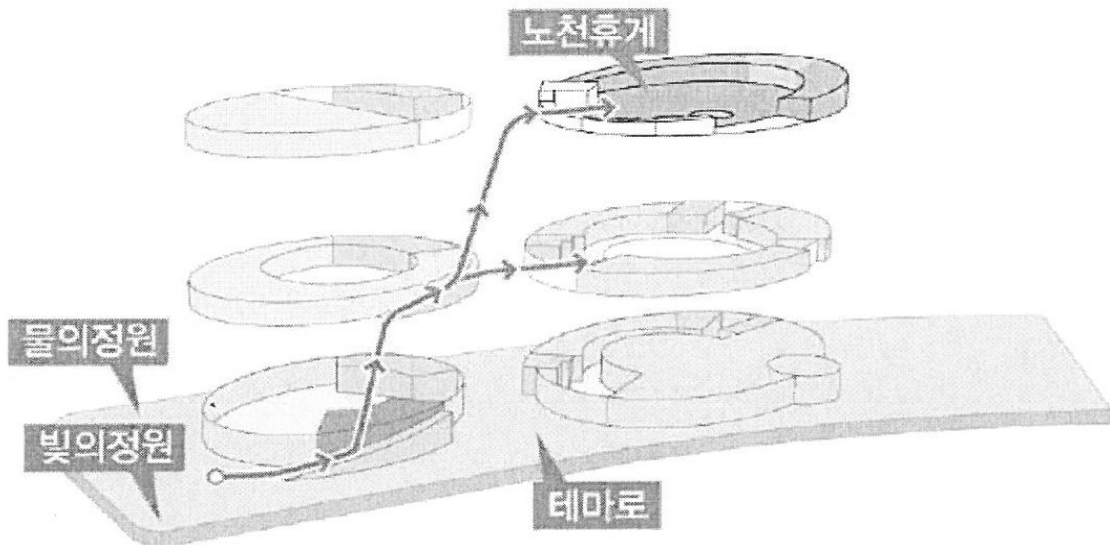
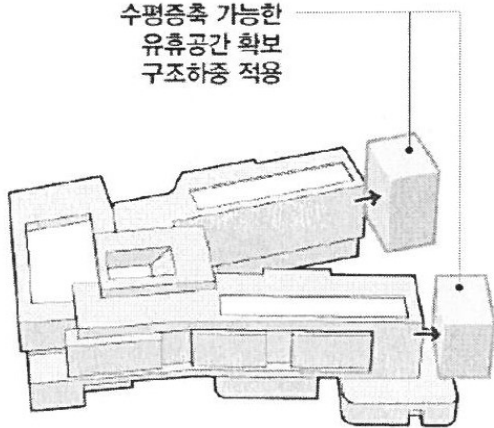


허용되지 않는 이미지 예시

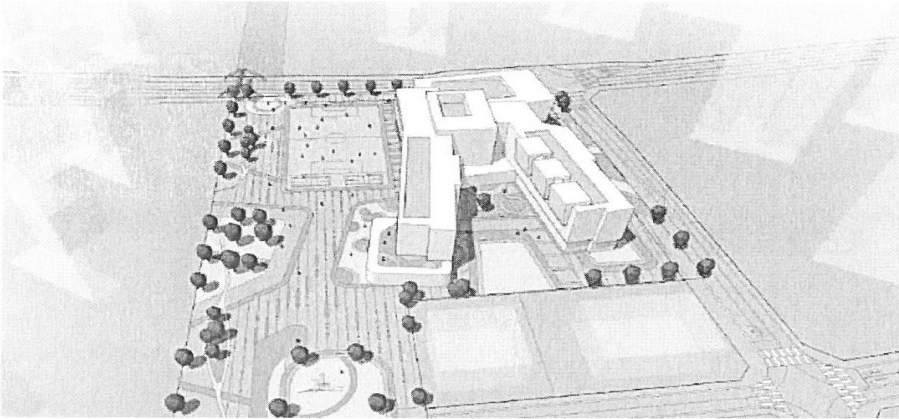
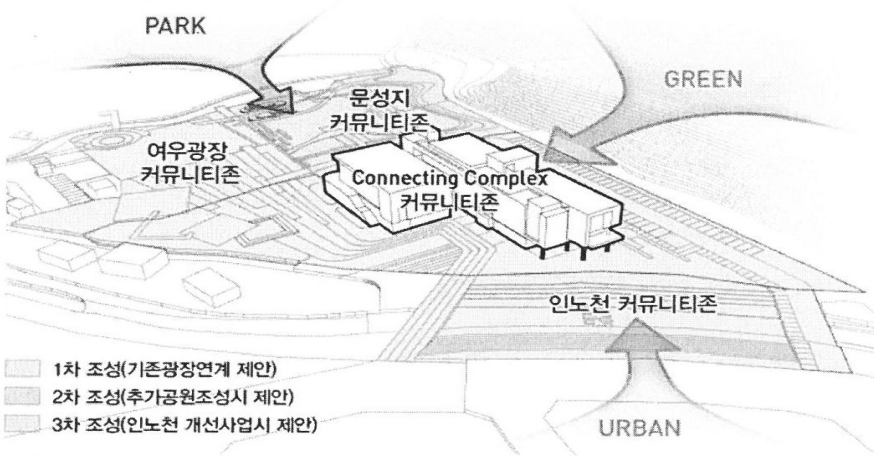
개념 설명을 위한 차원 이미지



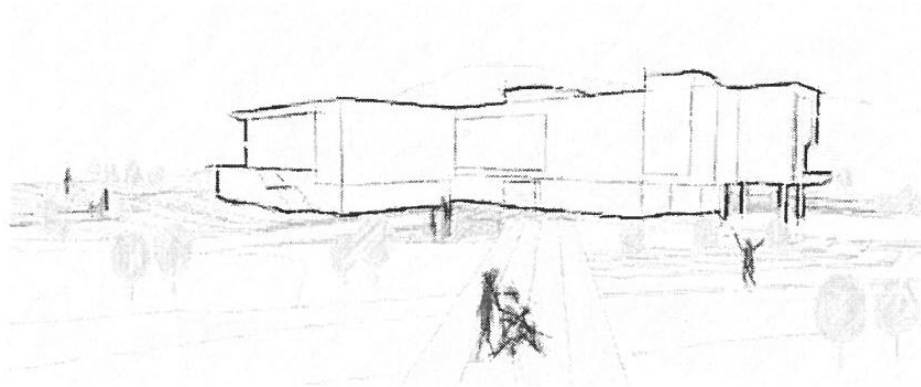
수평종축 가능한
유휴공간 확보
구조하중 적용



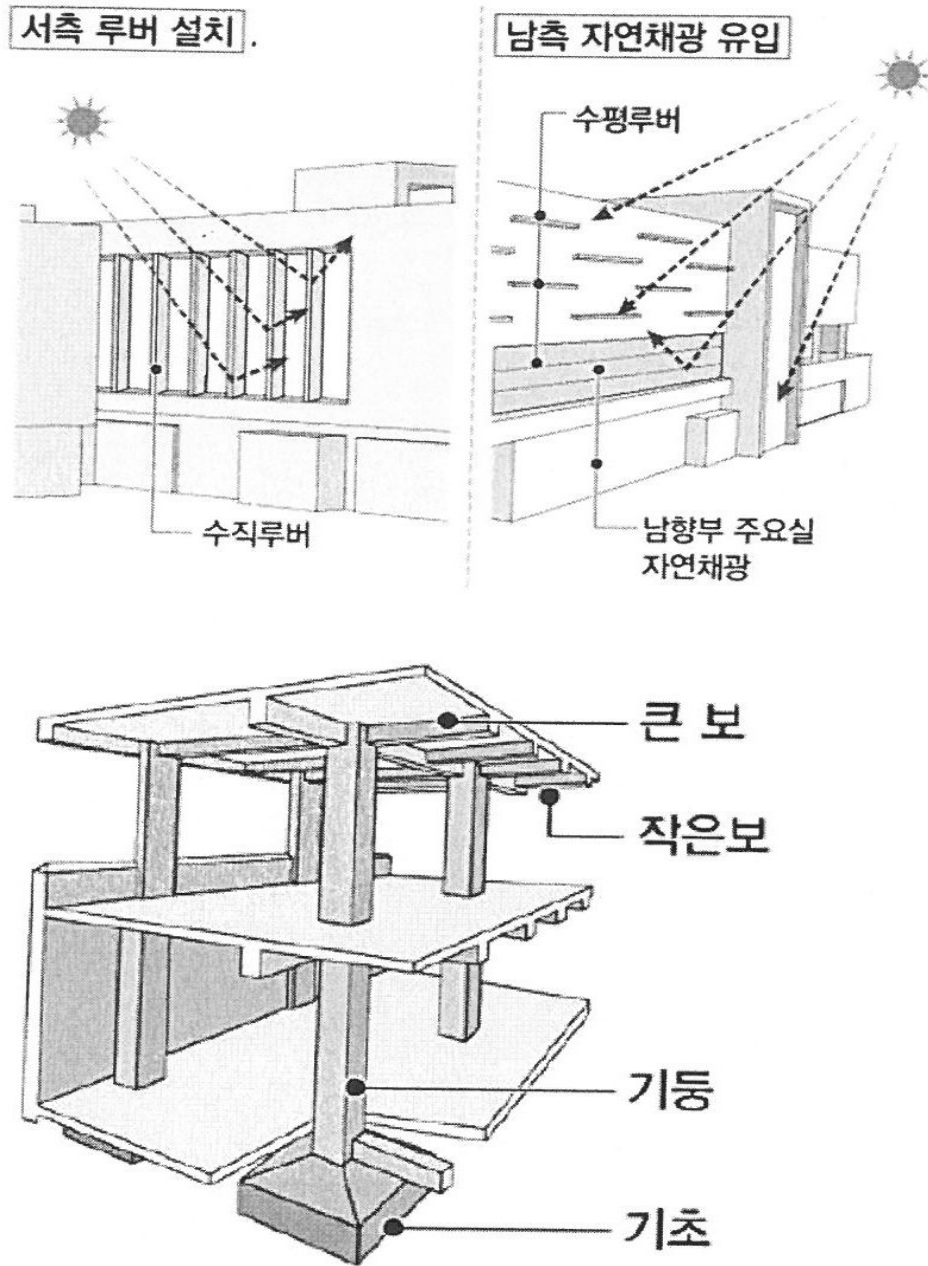
조감도 등이 포함된 차원 이미지



차원 이미지 스케치



건축물을 일부 표현한 차원 이미지



그밖에 실내 투시도 등 심사위원회가 지침 위반으로 판단한 이미지는 불허 이미지로서 감점기준에 따라 감점처리 할 수 있다