

『춘천동원학교 그린스마트 미래학교 조성사업』

# 제안공모 설계지침서

2023. 01. 19.



강원도춘천교육지원청

# 목 차

## I. 설계공모

1. 목적 .....	3
2. 사업 개요 .....	3
3. 설계공모 방식 .....	3
4. 설계공모 참가자 자격 .....	4
5. 공모 일정 .....	5
6. 공모 주최 .....	5
7. 공모 관리 .....	5
8. 언어 및 단위 .....	5
9. 참가 등록 .....	6
10. 현장설명회 .....	6
11. 질의 접수 및 회신 .....	6
12. 자료제공 .....	7

## II. 설계 지침

1. 일반사항 .....	8
2. 대상지 현황 .....	9
3. 제안공모 주요 지침 .....	13

## III. 제출물 및 심사 규정

1. 제출도서 및 작성 요령 .....	24
2. 제안서 형식과 규격 및 작성기준 .....	26
3. 익명성 유지 .....	27
4. 심사 및 평가기준 .....	27
5. 기타 .....	31

# 1. 설계공모

## 1. 목적

- 가. 본 사업의 일환인 ‘그린스마트 미래학교’ 조성사업은 코로나19로 인해 급변하는 생활과 교육과정에 대응하기 위해 실시하는 사업이다.
- 나. 현재 40년 이상 경과된 교사동(7,507㎡)을 개축 및 리모델링을 하고자 한다.
- 다. 따라서 사업 개축시 학교의 효율적인 공간 활용과 에너지 절약, 지역사회와의 유대를 실천한 창의적인 시설로 개축하여 미래학교 조성하고자 한다.

## 2. 사업 개요

- 사업명 : 춘천동원학교 그린스마트 미래학교 조성공사
- 발주기관 : 강원도춘천교육지원청
- 대지위치 : 강원도 춘천시 신북읍 천전리 70-2
- 대지면적 : 11,462㎡
- 사업규모 : 4,960㎡ [철거: 교사동(4,235㎡) / 증축 1,688㎡, 리모델링 3,272㎡]
  - ※ 전체 연면적(±3%범위) 및 동수, 건물형태에 따른 계획면적 등은 설계자의 계획에 의하여 조정 가능하며, 세부시설개요는 “과업내용서의 Space Program”참조
- 주용도 : 교육연구시설(특수학교)
- 시설 공사비 : 7,861,842,000원(VAT포함)
  - ※ 제시된 공사비는 건축, 토목, 조경, 기계설비 등에 대한 총공사비이며, 각종 인입에 따른 시설분담금 또한 공사비에 포함(단, 추후 발주기관의 사정에 따라 공사비 내용이 변경될 수 있음)
- 설계 용역비 : 379,649,000원(VAT포함)
  - ※ 건축, 토목, 조경, 기계 등 제반 분야의 기본 및 실시설계용역 수행 등의 비용을 말한다.
- 설계기간 : 착수일로부터 300일(인허가 기간 및 공휴일 포함)

## 3. 설계공모 방식

- 건축 설계공모 운영지침(국토교통부고시 제2021-872호) 제29조에 따른 ‘제안공모’로 시행

## 4. 설계공모 참가자 자격

### 가. 참가자격

- 1) 건축사법 제7조에 의한 건축사 면허를 소지하고 같은 법 제23조에 의거 건축사사무소를 개설하여 건축사 업무 신고를 필한 자로서 같은 법에 의한 결격 사유가 없는 자이어야 한다.
- 2) 건축사법시행령 제21조의2에 의한 외국 건축사 면허 및 자격을 취득한 자로서 건축사법에 의한 국내 건축사사무소 개설자와 공동업무수행 협약을 한 자 (단, 국내 건축사사무소 개설자를 대표자로 선임하여야 하며, 모든 법적 권리와 의무사항은 대표자에게 귀속된다.)
- 3) 공동 응모 시 총 2인(팀)까지 가능하고, 공동 응모자 모두 1), 또는 2)의 자격조건을 갖추어야 하며, 과반수의 비율을 가진 응모자를 대표자로 지정하여야 한다.
- 4) 공동 응모를 하고자 하는 자는 응모 등록 시 공동응모협정서 및 대표자선임계를 제출하여야 하며 일원이 중도에 탈퇴하였을 경우 탈퇴자를 다른 자로 교체할 수 없다.

### 나. 자격제한

- 1) 공고일 기준으로 등록취소, 휴·폐업, 업무정지나 기타 이에 준하는 행정관청의 행정처분을 받고 그 기간 중에 있는 자는 본 설계공모에 참여할 수 없다.
- 2) 본 설계공모 참가등록자는 1개의 공모안만을 제출할 수 있으며, 중복 응모한 사실이 발견된 자는 참가자격을 박탈한다.
- 3) 참가자격을 갖추지 않은 자, 대표자 참가등록을 하지 않은 자는 설계 공모안을 제출할 수 없으며, 또한 이미 제출된 공모안은 수정·보완할 수 없다.

위의 조건을 모두 갖추었더라도 심사 관련 위원과 그들이 속한 업체 혹은 조성사업의 사전검토·기획에 참여한 자는 본 공모에 참여할 수 없다.

## 5. 공모 일정

구분	일시	비고
본 공고	2023. 01. 19.(목)	- 조달청, 강원도춘천교육지원청 홈페이지에 공고
참가 등록	2023. 01. 25.(수) ~ 01. 31.(화) 17:00 마감	- 공모 홈페이지(plus.scorer.co.kr)
질의 접수	2023. 02. 01.(수) ~ 02. 03.(금) 17:00 마감	-   설계공모 “11. 질의 접수 및 회신” 참조
질의 회신	2023. 02. 07.(화)	
공모안 제출	2023. 02. 17.(금) 17:00 마감	- 공모 홈페이지(plus.scorer.co.kr)
발표 심사	2023. 02. 23.(목)	- 강원도춘천교육지원청
심사 결과 발표	2023. 02. 27.(월)	- 당선자 개별통지 - 강원도춘천교육지원청 홈페이지 공고

※ 위 내용과 및 본 지침서에 사용한 모든 시각은 한국 시각(GMT+9) 기준이며, 상기 공모 일정은 주최 측의 사정에 따라 변경될 수 있다.

※ 변경 시 ㉠대표 응모자에게 이메일 통보, ㉡강원도춘천교육지원청 홈페이지 공고 예정

## 6. 공모 주최

- 강원춘천교육지원청
- 주소: 강원도 춘천시 동지길 56
- 담당부서 및 담당자: 시설과 고영재(033-259-1542)

## 7. 공모 관리

- 바이블랭크(070-4513-0145, plus@scorer.co.kr)
- 설계 공모 관리팀은 설계공모 일정과 규정을 준수하여 설계공모를 진행한다.

## 8. 언어 및 단위

- 본 공모전의 공식언어는 한국어이다. 참가자의 제출물 및 질의는 한국어를 기준으로 작성되어야 하며, 기타 외국어 사용시 한국어와 병기하여 작성한다.
- 단위는 SI미터법(Metric System)을 기준으로 한다.

## 9. 참가 등록

가. 등록기간: 2023년 1월 25일(수) ~ 2023년 1월 31일(화) 17:00 마감

나. 등록방법: 홈페이지(plus.scorer.co.kr)

다. 유의사항

- 참가등록은 상기 홈페이지를 통해서만 가능하다. 홈페이지 접속 후 [회원가입(로그인) > 해당 공모전 선택 > 참가등록하기]로 접속한 뒤, 안내에 따라 요구되는 사항을 작성해야 등록이 완료된다. 이때 부여되는 고유식별번호(이하 PIN번호)를 통해, 공모기간 동안 참가자와 제출도서를 식별한다.
- 상기 등록 기간(일시) 이후에는 등록이 불가하다. 또한 등록 여부를 필히 확인하여야 하며, 이를 확인하지 못해 발생하는 일체의 불이익에 대한 책임은 설계공모 참가자가 진다.
- 등록기간 내 정보변경은 가능하며, 참가등록 기간이 만료된 후에는 일체의 수정이 불가하다.
- 질의 및 작품접수 등이 홈페이지를 통해 이루어지므로 참가자 대표자로 로그인할 것을 권장한다.
- 참가자는 기입한 등록대표자 이메일은 변경할 수 없다.
- 참가등록 확인서는 홈페이지 내 [나의 공모 관리 > 해당 공모전의 '공모관리' 버튼 > 참가등록 확인서] 메뉴를 통해 열람할 수 있다.
- 참가등록을 완료한 팀에 한하여 관련 자료를 열람할 수 있으며, 질의응답 기간 내 질의가 가능하다.
- 참가자는 설계공모에 응모함으로써 지침서의 모든 규정을 준수하는 것에 동의하는 것으로 간주되며, 이 규정을 위반한 참가자는 설계공모 자격을 상실하게 되고, 계약 이후 계약자의 의무를 위반할 경우 계약해지를 함에 있어 이의를 제기할 수 없다.

## 10. 현장설명회

가. 별도의 설명회 개최나 과업 설명은 하지 않는다.

## 11. 질의 접수 및 회신

가. 질의기간: 2023년 2월 1일 ~ 2월 3일 17:00까지

나. 접수방법: 공모 홈페이지(plus.scorer.co.kr) 게시

다. 질의자격 : 설계공모 참가를 신청한 자 중 설계공모 질의서를 제출한 자에 한한다.

라. 질의회신: 2023년 2월 7일(화), 공모 홈페이지 게시

마. 유의사항

- 참가등록을 완료한 팀에 한하여 공고된 질의기간 동안 공모 홈페이지 [나의 공모 관리 > 해당 공모전의 '공모 관리' 버튼 > 질의접수하기] 메뉴를 통해 질의를 접수할 수 있으며, **이메일 및 전화, 우편을 통한 질의에는 답변하지 않는다.**
- 질의는 한국어로 작성되어야 하며 모든 질의에 대한 답변은 한국어로 공모 홈페이지 내 [질의응답] 메뉴에 일괄 게시하며 개별 회신은 하지 않는다.

- 질의사항에 대한 답변내용은 본 설계공모 지침서를 추가 또는 수정한 것으로 간주하며 설계공모 지침서와 동일한 효력을 갖는다.
- 접수된 질의서의 내용이 설계공모지침서와 직접 관련이 없는 사항인 경우는 답변하지 않는다.

## 12. 자료제공

가. 설계공모안 작성에 필요한 제공자료는 참가 등록한 자에 한하여 제공되며, [나의 공모 관리 > 해당 공모전의 '공모 관리'] 자료제공 란에서 관련자료를 열람할 수 있다.

나. 제공 도서 및 자료 내용의 일부 또는 전부는 설계공모 외 다른 목적으로 사용할 수 없다.

다. 제공자료 목록

- 설계용역 과업내용서
- 사전기획보고서
- 춘천지역 특수학교 재구조화 계획
- 춘천동원학교 도면

## II. 설계 지침

### 1. 일반사항

- 가. 모든 설계는 제시한 요구조건에 부합되어야 한다.
  - 나. 건축물의 용도에 맞고 실용적이어야 하며, 상징성과 창의성이 표현되어야 한다.
  - 다. 모든 설계는 제시한 사업비 내에서 현실적으로 시공, 제작설치 등 실행 가능성이 있어야 하며, 이에 대한 각종 자료와 그 근거를 제시할 수 있어야 한다.
  - 라. 대상지의 자연적 특성을 적극 활용하고, 주변 환경 및 경관과 조화를 이루도록 건물이 입지하여야 하며, 대상지의 지형, 지세 등의 약점을 보완할 수 있고 가용공간을 효과적으로 확보할 수 있도록 하되, 자연지형의 훼손을 최소화할 수 있는 설계 방안을 제시한다.
  - 마. 운영비를 최소화하고 저탄소 녹색성장의 시대적 추세를 고려한 친환경설계를 한다.
  - 바. 기타 지침에 명시되지 않은 사항은 발주자와 협의하여야 하며, 본 지침에 이의가 있을 때에는 발주자의 해석에 따른다.
- ※ 당선자는 심사위원회의 지적사항, 발주자의 요구사항, 상위계획(환경성평가, 영향성평가, 건축 심의, 건축물 에너지효율등급, 녹색건축인증 등)변경 등에 따른 설계의 변경 및 보완이 필요한 경우, 조정 및 기본설계수정·보완하여 이를 설계에 반영하여야 함



## 2. 대상지 현황

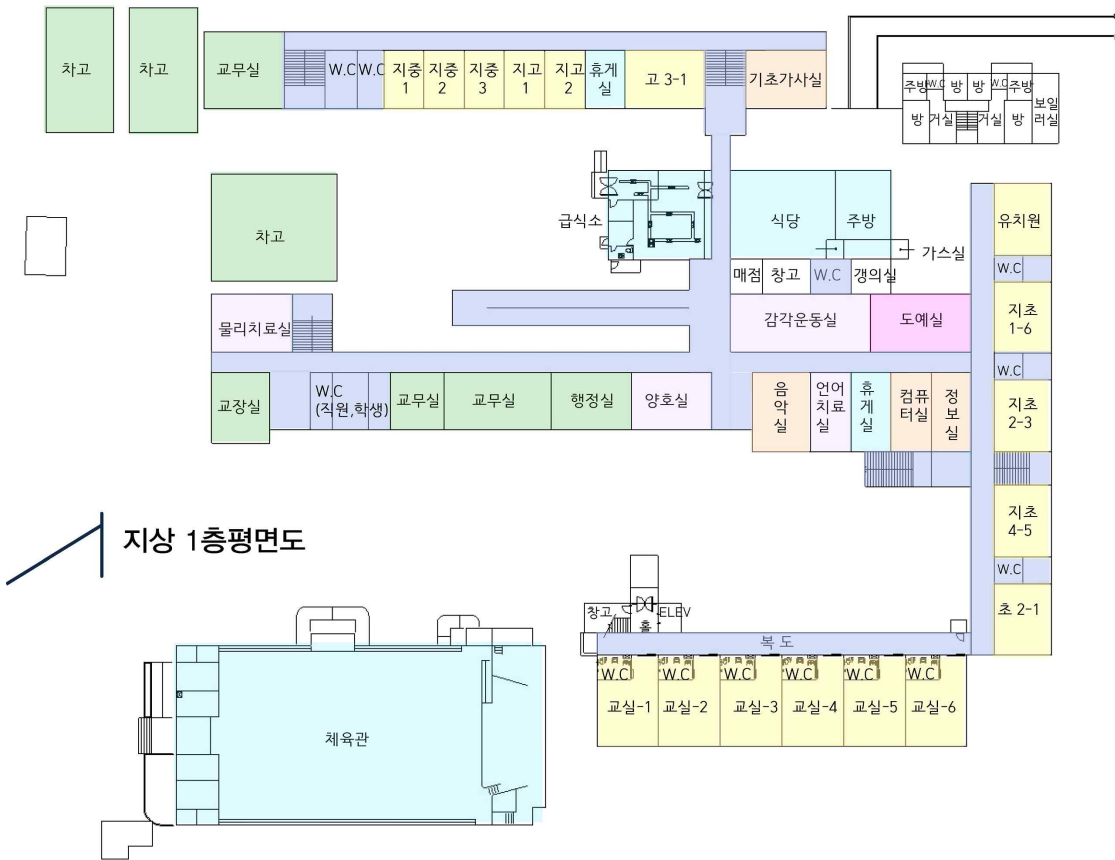
### 2.1 대상지 개요

위치	강원도 춘천시 신북읍 상천 1길 31
지역 및 지구	도시지역, 제1종 일반주거지역, 학교
용도	교육연구시설(특수학교)

### 2.2 주변 현황

- 학교의 위치가 대체적으로 외진 곳에 있어 접근성이 떨어진다.
- 학교 앞 큰 도로는 신북읍 소양댐 막국수거리로 많은 음식점이 밀집해 있다.
- 학교 주변으로 녹지 비율이 높다.
- 학교 주변 지역의 용도는 제2종 일반주거, 보전녹지, 자연녹지지역 순서로 분포되어 있다.

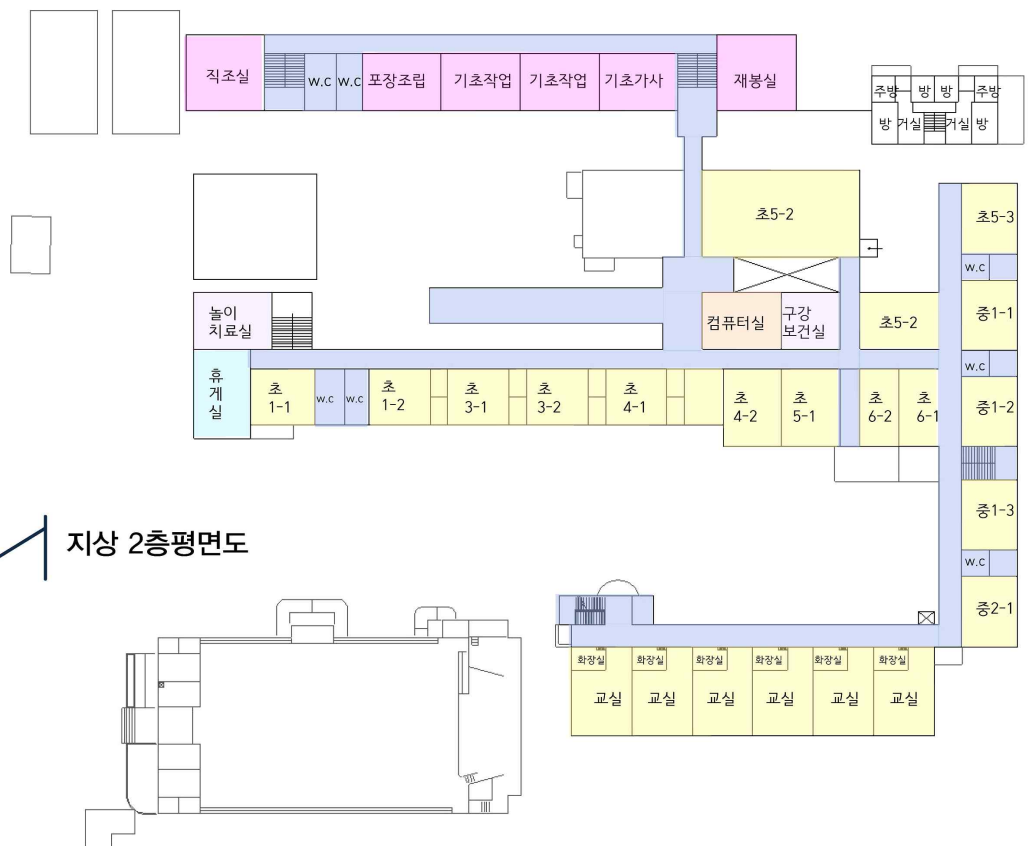
## 2.3 학교 공간 운영현황



지상 1층평면도

### 지상 1층 평면도

보통교실과 관리시설 및 특수학교 지원시설이 배치되어 있으며 식당이 교내 가운데 위치한다.



지상 2층 평면도

주로 보통교실과 직업훈련실이 집중적으로 배치되어 있으며 휴게실이나 화장실과의 거리가 멀다.



지상 3층평면도

지상 3층 평면도

보통교실이 집중적으로 배치되어 있으며, 관리시설 및 편의시설이 없다.

### 3. 제안공모 주요 지침

#### 3.1. 제안 공모 목적

- 학교단위 공간혁신 및 춘천지역 특수학교 재구조화에 따른 개축사업으로써, 변화되는 미래사회에 대응하고 재구조화된 교육과정에 적합한 시설 구축
- 미래학교 전환을 유도하며 학생이 학교 공간의 중심이 되는 공간혁신 프로젝트의 특수성을 이해하고 창의적인 아이디어를 갖춘 설계자 선정

#### 3.2. 기본 계획

- 입체적 배치계획을 통해 개축 교사동과 기존 학교 공간과 유기적 연계가 이루어지도록 고려하고, 합리적으로 기존 학교 공간구조의 전반적 문제점을 개선
- 외부 공간을 문화/ 교류 공간, 생태 및 놀이 공간, 마을 결합 공간 등으로 복합 활용하기 위한 외부공간계획 제안
- 가변적 활용이 가능한 유연한 공간계획을 통해 교실과 공용공간의 효율적 공간활용 및 상호확장을 고려
- 학급이용행태를 조사하고 분석하여 교실 내외부에 최대한의 수납공간을 확보
- 교실 내 그리고 교실 간, 다양한 스케일의 그룹활동 및 개별활동을 위한 소그룹 공간 또는 포켓(다용도)공간을 조성
- 교실 증감에 따른 교실간 용도 및 기능전환이 용이하도록 고려
- 외부공간과 연계된 교육프로그램의 효과적 운영을 위해 외부공간과 유연한 개방 및 확장을 고려
- 홀과 복도, 계단 등 공용공간은 단일기능뿐만 아니라 확장된 교실로서 복합공간으로 활용될 수 있도록 계획
- 교육행정 및 연구 지원공간의 효율화 및 집적화를 통해 자연스런 상호협업을 지원하는 공간 조닝을 고려하고 쾌적한 업무환경을 계획

#### 1) 기본동선계획

- 대지 내 보행자 안전을 우선 확보하고 보행동선과 차량동선이 간섭되지 않도록 계획
- 보호자 차량 승·하차장을 고려하고 통학버스를 운영할 경우 주차 및 대기공간을 계획
- 보행 및 차량 동선 분리를 통한 안전한 통학로 확보
- 물품 및 장비 반·출입, 쓰레기 처리, 서비스 및 유지관리를 위한 별도 동선을 확보
- 화재·비상시 신속하고 효율적인 대처가 가능하도록 대피동선 및 소방진입용 동선을 계획
- 학생들의 주요 등교 동선과 이용 빈도가 높은 출입구를 제시
- 학교 주출입구 주변 학부모 대기공간을 고려

- 지역주민에 개방하는 체육관과 주차장, 숲마당은 연계하여 배치

## 2) 기본조닝계획

- 학습과 놀이 등을 위해 운동장을 포함한 야외학습장, 놀이공간, 텃밭, 휴게공간, 생태 마당 등 다양한 용도와 규모의 활동공간 구성
- 산책로, 휴게시설, 운동시설 등 학생들의 학습 피로도를 낮출 수 있는 외부 환경 조성
- 실내·외가 유기적으로 연계될 수 있는 외부공간 (중정, 테라스 등) 계획

## 3) 학생 안전 및 공사 환경 관리계획

- 공사 중 등학교 시 안전한 보행환경을 계획
- 공사 중 분진, 진동 등 환경 오염원을 최소화할 수 있도록 가설울타리 및 가설방음벽 설치 등 계획
- 환경부 ‘날림먼지 관리 매뉴얼’을 참조하여 구체적인 저감 방안 계획(건축면적 1,000㎡ 이상일 경우 비산먼지 발생 신고 등)
- 사용자 안전을 고려한 철거 계획 반영

### 3.3. 학교별 특화 계획

- 급식소의 식당과 조리실은 반드시 1층으로 계획한다.
- 공사기간 중 학생들의 급식을 위해 기존급식소는 새로운 급식소가 완공될 때까지 반드시 유지(존치)를 해야하며, 필요시 급식소만 별도로 공사가 가능하게 하고 나머지 개축 부분은 급식소 완공 후 공사가 가능하도록 계획하여야 한다. (급식소 및 진로교육관 개축에 따라 원활한 배치 및 공사차량 진입을 위해 기존 관사 및 차고, 창고에 대해서도 발주청과 협의하여 철거가 가능하다.)
- 기존의 건물을 활용하는 차원으로 공간을 재배치해 학생들의 교수·학습공간과 체험공간, 직업훈련공간을 구분하여 효율성 극대화
- 입체적 배치계획을 통한 개축동과 기존 공간과의 유기적 연계
- 단순한 외부공간이 아닌 교육 프로그램과 연계된 공공공간의 활용 방안 신축건물 준공까지 기존건물을 사용할 수 있도록 배치 제안
- 교육활동의 성격에 따른 중심공간 형성으로 서로 연결되어 유기적 공간으로 계획
- 실별 규모를 참고하여 각 실들의 면적확보를 공용공간 면적확보보다 우선으로 고려
- 유연한 공간계획을 통해 각 실들을 유기적으로 연결할 수 있도록 배치
- 교실간 용도 및 기능전환이 용이하도록 고려

- 다양한 입체적 공간계획(홀 및 복도 등 공용공간이 복합적으로 활용)
- 기존 시설과 본관동 기능연계를 고려하여 조화롭게 연계된 단면 계획 수립 입체적 배치계획을 통해 개축 교사동과 기존 학교 공간과 유기적 연계가 이루어지도록 고려하고, 합리적으로 기존 학교 공간구조의 전반적 문제점을 개선
- 효율화 및 집적화를 통해 자연스러운 공간 조닝을 고려하여 쾌적한 업무환경 제시 외부 공간을 문화/ 교류 공간, 생태 및 놀이 공간, 마을 결합 공간 등으로 복합 활용하기 위한 외부공간계획 제안
- 공간계획에 있어 친환경적인 요소가 통합적으로 고려되어야 함
- 교육 공간은 다양한 교수·학습방법이 이루어져야 하며, 지속 가능한 환경의 공간구성을 지향.
- 운동장을 중심으로 체험형 교육, 지역사회 교육 등 다양한 공간조성
- 학부모 개인차량을 이용한 접근을 고려하여 회차공간 및 승하차 공간을 확보할 것
- 통학버스를 주차 및 대기공간 계획
- 학교운영 및 관리측면을 고려, 비공유영역에 대한 경계(버퍼)의 설정
- 본관과 후동, 신관을 이동하는 동선이 자연스럽도록 공간 계획
- 외부공간 개방에서 실내공간 공유로 단계적 개방을 고려한 공간계획 고려
- 보행 및 차량 동선을 분리하여 계획
- 물품 및 장비 반·출입, 쓰레기 처리, 서비스 및 유지관리를 위한 별도 동선 고려
- 화재·비상시 신속하고 효율적인 대처가 가능하도록 대피동선 및 소방진입용 동선 계획
- 특수학교임에 따라 기존 시설과 연계된 BF인증이 가능하도록 계획

#### 1) 학생 안전 및 공사 환경 관리계획

- 공사 중 등학교 시 안전한 보행환경을 계획
- 공사 중 분진, 진동 등 환경 오염원을 최소화할 수 있도록 가설울타리 및 가설방음벽 설치 등 계획
- 환경부 ‘날림먼지 관리 매뉴얼’을 참조하여 구체적인 저감 방안 계획(건축면적 1,000㎡ 이상일 경우 비산먼지 발생 신고 등)
- 사용자 안전을 고려한 철거 계획 반영

#### 2) 조닝계획

- 세부시설을 연계·분리하여 창의적이고 합리적인 설계안을 도출
- 실·내외 공간 연계를 통한 공간의 확장 및 다양한 활동 공간 고려
- 특수교육 대상 학생을 위한 공간으로 가급적 사각지대가 발생하지 않도록 명확한 동선계획

### 3.4. 제안 과제

#### 1) 업무에 대한 이해도

- ① 설계의 기본방향 및 주안점을 감안한 업무 수행 목표(전략)제시
- ② 현 대지여건에 따른 설계, 시공 및 운영 등에 있어서 발생가능한 문제점 도출 및 그에 대한 개선방안, 아이디어 제시
- ③ 사업부지, 주변 환경을 분석하여 지역적 특성, 이용자의 특성 및 시설 성격을 감안한 설계 방안 제시
- ④ 본 과업과 관련된 인증사항, 관련 법령 등을 검토하여 설계방향에서의 적용방안, 주요한 고려사항 제시
- ⑤ 춘천지역 특수학교 재구조화에 따른 교육과정 및 학생특성을 고려한 설계안 제시

#### 2) 과제에 대한 제안

- ① [과제1]건축물 배치 및 외부공간 개념을 제시
  - 교사동 개축 및 리모델링 건물과의 유기적인 연계, 기능, 배치, 동선과 학생수업권 보장(급식소 및 교사동 일부를 준공까지 기존건물 유지하며, 필요시 급식소는 별도으로 구분하여 우선 추진 가능)을 위한 단계별 공사 진행 순서 등을 고려한 종합배치계획(마스터플랜) 제안
  - 모듈러 교실도 활용이 가능함에 따라 필요시 모듈러 교실을 설계에 반영할 수 있는 차량 및 보행자의 진·출입을 고려한 동선 계획
  - 공공성 확보를 위한 개방 공간 고려, 외부인(방문객)을 고려하여 학생과 주민 동선 분리, 경계 부분계획, 범죄예방환경설계 방안
  - 건물 내·외부에 사람과 사람을 이어주는 소통·휴식·체험·문화 공간 조성 제안
- ② [과제2]공간구성(안) 제시
  - 미래학교의 5가지 요소(공간혁신\_재구조화, 그린학교, 스마트학교, 학교복합화, 안전)를 고루 갖추되 교수학습 방법과 사용자 특성을 고려한 미래형 교육환경에 대응할 수 있는 공간조성 방안 제안
  - 사용자의 시설별 목적 및 이용 패턴을 고려한 사용자 중심의 기능과 편리성, 연계성이 반영된 공간 구성
  - 향후 실 구획 변경, 확장, 리모델링에 대한 유연성을 고려한 공간 구성
  - 안전성, 내구성, 실용성 등을 고려한 공간 구성



- 공간별 특성이 기능적으로 조화롭게 연계될 수 있도록 공간 구성

③ [과제3]친환경, 에너지 절약, 유지관리 방안 등 제시

- 건강하고 쾌적한 시설물 제공을 위한 친환경 건축물 방안 제안
- 신재생에너지, 고효율자재 사용 등을 고려한 에너지 절감 방안 제안
- 신기술 및 소재 등 반영을 통한 유지관리 용이성 및 유리관리 비용 절감 방안 제안

### 3.5. 그린스마트 미래학교 기본 방향

#### (1) 미래학교 조성 및 전환 방향

미래인재 양성과 핵심역량 함양을 위하여 교육과정, 교수학습, 학교시설 등을 종합적으로 혁신하고, 미래학교의 목표와 연계한 교육과정과 교수학습의 변화를 이끌어내는 것으로, 학습과 놀이·휴식이 연계된 환경에서 학생들의 발달적 성장과 기초능력을 향상하도록 하고, 디지털 기반의 교수학습, 공간의 유연성과 다목적성 실현을 통해 학생들의 개별 맞춤형 선택학습을 지원하고 이를 통해 자기주도적 학습역량을 키울 수 있도록 조성되어야 한다.

#### (2) 사용자중심

미래학교는 학생, 교직원, 학부모, 지역주민이 원하는 학교 모습을 함께 만들어가는 사용자 참여 원칙으로 조성되어야 하므로, 다양한 방식의 의견수렴 과정이 필수적이다. 대상학교 선정, 사전기획 및 참여 설계 등 사업 추진 과정 전반에 참여의 기회를 제공해야 한다. 이러한 과정을 통해 민주적 의사결정을 경험하고 공간과 시설을 스스로 제안하고 만들어가는 과정에서 협업, 의사소통역량, 공동체 의식이 함양될 수 있도록 해야 한다.

#### (3) 자율과 특성화

미래학교의 기본요소를 고루 갖추되, 학교특성과 지역사회의 필요와 여건에 따라 특화요소를 중점적으로 반영할 수 있어야 한다.

#### (4) 그린스마트 미래학교 5대 중점사항

##### 1) 공간혁신

- ① 미래 교육과정에 대응할 수 있는 공간 조성
- ② 교육여건 변화에 능동적으로 대응할 수 있는 학습공간 조성

- ③ 이동식 학습활동에 따른 흐름 과 홈페이지 개념 도입(중·고)
- ④ 다양한 수업 형태에 따른 다목적 공간 조성
- ⑤ 스페이스 프로그램 기반 교육환경 조성
- ⑥ 물리적, 디지털, 가상 공간 등의 종합적 설계를 통해 경계를 없애는 미래교육에 초점을 맞춘 유연한 공간 조성
- ⑦ 사용자 참여디자인을 통해 학교구성원이 공간의 기획과 운영의 주체로 참여하여 공간 주권 실현과 혁신의 지속성 담보 고려
- ⑧ 융합적 경험이 가능한 공간 조성
  - 가변형 벽체, 폴딩도어 등을 활용한 유연한 공간 고려
  - 과목간 또는 활동 간 융합이 이루어지는 융합공간 조성
  - 온라인 수업 및 토의·토론 등에 활용 가능한 개별 공간 조성
- ⑨ 휴식과 소통이 있는 공간 조성
  - 학생의 인성 및 정서 함양을 위한 참여·소통공간 조성
  - 내부공간과 연결된 외부공간을 통해 개방성 있는 다목적 공간으로 활용 고려
- ⑩ 다양한 학습경험을 제공하는 교수학습 운영
  - 통합·분반 수업 및 온·오프라인 수업으로 진로와 적성에 따른 교과 선택 확대 고려
  - 과목 간 융합수업, 학생 선택형 주제 중심 탐구 수업 등 주제 중심 수업 활성화 고려

## 2) 스마트교실

- ① 모든 공간에서 디지털미디어 기술을 활용할 수 있는 설비 지원 및 공유 학습공간 조성
- ② 연계된 공간, 개방된 공간, 가변형 공간, 다양한 공간, 협업 지원 공간, 여러 교과와 연계된 공간 등의 공간 기본 방향 고려
- ③ 전자칠판, 전자북, 무선 정보전달 기기 등 다양한 에듀테크 기술을 활용한 교실 환경 조성 고려
- ④ 안전하고 쾌적한 교육환경 조성을 위한 시설 자동화·지능화 적용
- ⑤ 교수·학습 콘텐츠를 생산·공유·활용할 수 있는 스마트·온라인 시설 기반 조성
- ⑥ 건축주기, IT 변화 주기, 콘텐츠 교체 주기 등을 고려한 지속가능성 고려
- ⑦ 스마트교실 인프라
  - 학습공간별 사용자 및 스마트기기 보급에 따른 적합한 무선 네트워크 인프라 구축
- ⑧ 안전·쾌적 환경

- IoT, 무선통신 등 스마트 기술을 활용하여 편리하고 쾌적한 실내환경을 조성
  - 영상인식 및 동작감지 등 스마트 안전기술을 활용한 안전한 학교 환경 구축 고려
- ⑨ 교수·학습 콘텐츠 생산
- 학교에서 데이터를 자체적으로 생산·공유·활용할 수 있는 스마트·온라인 시설기반 마련
  - 데이터 생산 및 분석 정보 제공, 시각화 등을 통해 AI·생태교육 및 환경개선에 활용 고려

### 3) 그린

- ① 부지 여건, 주변지역의 접근체계, 기존 도로 등을 가능한 수용하여 경관의 훼손 최소화
- ② 에너지·생태를 고려한 패시브 설계 및 신재생에너지 계획
- ③ 기후변화에 대응하는 생태환경 교육과정과의 연계 고려
- ④ 생태환경
- 숲과 정원이 있는 다양한 생태공간 조성
- ⑤ 탄소중립 제로에너지
- 건물외피, 자연환기, 자연채광 등 패시브 계획
  - 고효율 냉난방·환기·조명시스템, 건물에너지관리 시스템 등 액티브 계획
  - 태양광, 태양열, 지중열 등 신재생에너지 계획
  - 에너지와 자원 순환 및 재활용 계획
- ⑥ 건강·환경친화
- 건강과 학습효율을 고려한 창의적 공간디자인
  - 건강하고 환경친화적인 건축 자재 사용
  - 감염 위험이 없고 쾌적한 실내환기시스템 구현
- ⑦ 교육시설과 환경교육 프로그램 연계
- 에너지 저감 시설의 접근성 향상
  - 에너지 흐름 시각화 및 모니터링 도구 마련
  - 생태환경과 교육과정을 연계하여 체험장으로 활용
  - 옥상 정원은 건물의 유지관리, 이용률 등을 고려하여 최대한 지양한다.

### 4) 복합화

- ① 지역사회 공공시설로서 평생교육의 장, 학습·문화 공간 제공 고려
- ② 지역 여건의 변화에 부응할 수 있는 융통성 있는 공간 구성 및 주변환경과의 조화 고려
- ③ 보육·체육·문화·복지·공원등 국민 편익을 증진하는 생활SOC를 학교시설과 복합적으로 설치·

## 운영 고려

- ④ 기존 학교시설의 교육연계 공간 추출, 이용시간을 고려한 기능별 공간운영 및 이동동선 계획, 교육프로그램 제공 등을 고려

## 5) 안전

- ① 안전한 학교 구축을 위해 사전기획보고서의 내용을 기초로 하여 기존 시설의 보완요소를 검토, 계획에 반영
- ② 부지의 접근 동선(차량 및 보행자 등), 인접 대지와와의 경계, 외부 공간구성, 시설의 내·외부 동선과 공간 확보계획을 사용자 중심으로 안전하게 설계
- ③ 보행 안전을 위하여 보행자 동선 및 차량 동선의 분리를 계획하며, 등·하교시 차량동선이 학생들의 보행을 저해하지 않도록 계획
- ④ 학생들의 안전을 고려한 범죄예방환경설계(CPTED)의 개념은 건축계획 단계부터 적용하고 학교시설 구성요소와 연계하여 충분한 검토
- ⑤ CPTED 계획은 학생들의 정서를 고려한 디자인을 기반으로 검토
- ⑥ 교내 모든 외부 공간은 사각지대를 형성하지 않도록 계획하고, 불가피하게 후미진공간의 경우 CCTV 및 조명 시설을 계획
- ⑦ 교내 운동 공간 및 시설 배치는 자연적 감시가 가능한 디자인을 고려
- ⑧ 녹지공간의 수목은 시선 및 조명이 차단되지 않도록 적정 간격을 유지하고, 건물에 기어오르지 못하는 위치에 식재

### 3.6. 스페이스 프로그램

- 스페이스 프로그램은 아래 표와 같으나, 공모 참여사는 설계자의 계획개념에 따라 기존 건물과 신축 건물의 면적 조절이 가능하며, 제안서에 변경의 근거 혹은 이유를 포함한다.

#### 1) 후동(고등부): 리모델링 영역

구분		면적	교실 수	총면적	사용인원	비고
교수 학습	보통 교실	51.6㎡	12	619.2㎡	7명	고등부 12학급
지원 공간	심리안정실	51.6㎡	1	51.6㎡		
	Wee클래스	51.6㎡	1	51.6㎡		
	교육연구실	51.6㎡	1	51.6㎡	9명	고등부 연구실
공용 공간	교실 내 화장실	9.675㎡	18	174.15		층별 1곳은 별도
	공유면적	477.45㎡	1	477.45㎡		화장실 제외 공유면적
합계				1,425.6㎡		

#### 2) 신관동(관리동 및 전공과): 리모델링 영역

구분		면적	교실 수	총면적	사용인원	비고
교수 학습	보통 교실	70.38㎡	8	563.04㎡	8명	전공과 8학급
지원 공간	심리안정실	70.38㎡	1	70.38㎡		
	Wee클래스	70.38㎡	1	70.38㎡		
관리 및 행정 공간	교장실 및 회의실	70.38㎡	1	70.38㎡		
	행정실	70.38㎡	1	70.38㎡	6명	
	교무실	70.38㎡	1	70.38㎡	6명	
	교육연구실	70.38㎡	1	70.38㎡	8명	전공과 연구실
	교육지원실	70.38㎡	2	140.76㎡	19명	사복(6),운전(4) 특지사(4),청소(1)
	보건실	70.38㎡	1	70.38㎡		
	의료적 지원실	35.19㎡	1	35.19㎡		
	문서고	35.19㎡	1	35.19㎡		
공용 공간	공유면적	554.34㎡	1	554.34		화장실 제외 공유면적
합계				1,821.18㎡		

### 3) 진로교육관: 개축 영역

구분		면적	교실 수	총면적	사용인원	비고
교수 학습	융합 직업실	60.48㎡	10	604.8㎡	8명	진공과 8학급
	스마트교실	60.48㎡	1	60.48㎡		
	위더스 카페	60.48㎡	1	60.48㎡		
지원 공간	도서관	60.48㎡	1	60.48㎡		
	학습 자료실	60.48㎡	1	60.48㎡		
관리 및 행정 공간	전환교육 지원센터	60.48㎡	1	60.48㎡	6명	교사(2), 직업지도사(4)
공용 공간	공유면적	605.485㎡	1	605.48㎡		
	식생활 교육실 (식당+조리실)	200.535㎡	1	200.53㎡		반드시 1층으로 계획
합계				1,713.2㎡		

### 4) 추가 확보 희망 공간

구분	면적	비고
다목적 교실(놀꿈터)	기본형 120.96㎡ 축소형 90.72㎡	
컴퓨터실(스마트교실)	기본형 120.96㎡ 축소형 90.72㎡	현재 60.48㎡ 확보
시청각실		규모는 최소 1개 학년 전체 학생 수가 수용 가능한 크기로 조성 하되 학생 1인당 1㎡
교구 보관실(학습자료실)	기본형 90.72㎡	현재 60.48㎡ 확보
메이커 스페이스	기본형 120.96㎡ 축소형 90.72㎡	
방송실	60.48㎡	조정실+스튜디오
학부모실	30.24㎡	
상담실	30.24㎡	
교사휴게실	30.24㎡	남녀 각각 조성하는 것을 원칙
동아리실	기본형 30.24㎡	
학생자치회의실		기본형(15.12㎡)로 조성하는 것을 원칙으로 하 되 교사 휴게실과 통합하여 운영가능
홈베이스		학생탈의실, 학생휴게공간 포함): 학생1 인당 0.7㎡

### 3.7. 기타사항

- 세부사항은 별첨 “설계용역 과업내용서”에 따른다.
- 소요실수 및 기준(Space Program)은 별첨 “설계용역 과업내용서”에 따른다.
- 사업 예정부지에 대한 현황 등은 별첨 “설계용역 과업내용서”에 따른다.
- 시설 구성 및 개념, 스페이스 프로그램의 타당성 검토를 위해 선 진행된 용역 성과품(사전기획 보고서)을 등록 완료한 참가자에 한해 참고용으로 별도 제공

### Ⅲ. 제출물 및 심사 규정

#### 1. 제출도서 및 작성 요령

##### 1.1 작품 제출

- 1) 제출일시: 2023년 02월 17일, 17:00
- 2) 제출방법: 공모 홈페이지 내 [나의 공모 관리 > 해당 공모전의 '공모 관리' 버튼 > 작품 제출하기] 메뉴를 통해 제안서 및 모든 서류(디지털 파일)를 제출
- 3) 유의사항
  - 모든 제출물(제안서, 기타 제출물)은 마감시간 이전에 업로드가 완료되어야 하므로 참가자는 업로드에 필요한 시간을 감안하여 제출하여야 한다. (업로드 미 완료시 제출시간 미준수로 판단하여 실격 처리될 수 있음. 17:00 이후 업로드 불가 )
  - 제출 확인서는 공모 홈페이지 내 [나의 공모 관리 > 해당 공모전의 '공모 관리' 버튼 > 제출확인서] 메뉴를 통해 열람할 수 있다.
  - 모든 제출물의 원본은 공모 참가자가 보관하고 있는 것으로 간주하여, 제출 과정 및 제출 후 발생한 손상에 대하여 발주기관은 책임지지 않는다. 또한 특정할 수 없는 사유로 제출물이 손상됐거나 분실한 경우, 발주처는 다시 제출하도록 요청할 수 있으며, 공모 참가자는 동일한 제출물을 다시 제출하여야 한다.
  - 어떤 이유든 오류파일을 제출한 경우 심사위원회는 제출 시간 미준수로 판단해 실격 처리할 수 있다.
  - 발주처는 필요한 경우 추가 서류를 요청할 수 있고, 그 경우 서식과 제출 방법은 공모 홈페이지에 공지한다.
  - 공모안의 접수는 참가등록을 한 자의 공모안에 한한다.
  - 제출일시 및 방법과 관련하여 변동 등 공지사항이 생긴 경우 강원도춘천교육지원청 홈페이지 또는 공모 홈페이지에 게시하며, 이를 확인하지 못해 발생하는 일체의 불이익에 대한 책임은 공모 참가자가 진다.



## 1.2 제출목록

종류		부수
1) 설계공모 제안서(PDF)*발표자료		1부
2) 제출 서류	[서식 1] 대표자 선임계 ※ 공동참가 및 법인건축사사무소 대표가 2인 이상인 경우에 한함	1부
	[서식 2] 공동수급(참가)협정서 ※ 공동참가인 경우에 한함.	1부
	대표자 건축사 자격증 사본(원본대조필)	1부
	공동응모자 건축사 자격증 사본(원본대조필)	공동 참가자 모두 제출
	건축사사무소 업무개설신고필증	공동 참가자 모두 제출
	[서식 3] 청렴서약서	공동 참가자 모두 제출
	[서식 4] 서약서	공동 참가자 모두 제출
	[서식 5] 사전접촉 등 불공정행위 금지 서약서	공동 참가자 모두 제출
	[서식 6] 개인정보 제3자 제공 동의서	공동 참가자 모두 제출
	[서식 7, 7-1]심사위원 기피 및 회피 신청서	공동 참가자 모두 제출
	[서식 8] 전시·홍보 및 출판 등 이용 동의서	1부
	[서식 9] 보안각서	1부
	[서식 10] 담당건축사 경력증명서 - 경력관리 수탁기관(대한건축사협회 등)의 경력증명서 제출 - 설계분야 기간으로 건축사 면허 취득일 이후 경력만 인정	1부
	담당건축사 유사프로젝트 실적증명서 - 실적관리 수탁기관의 실적증명서(또는 발주기관이 확인한 실적증명서)를 제출한다. - 실적은 공고일 기준 최근 5년 이내에 용역이 완료된 실적을 대상으로 하며, 영문 또는 약자로 표기된 실적은 주공종을 판별할 수 있는 추가 증빙 서류가 있을 경우에만 인정한다. 예) aaa project, 000기지(이전) 시설공사 등은 불인정 - 실적은 설계공모 공고서에 명시된 본 용역의 용도에 해당하고, 건축법 제2조제1항의 '건축' 또는 '대수선'에 해당하는 건축 설계 수행실적*만 인정한다. * 실적증명서에서 용도의 해당여부와 건축 또는 대수선 여부가 확인되지 않을 경우 실적으로 인정되지 않으며, 이 경우 참가자가 추가 증빙서류(건축협 의서, 허가서, 건축물 관리대장 등)를 제출하여야 실적으로 인정한다. 그리고 민간실적의 경우에는 추가로 '계약서'와 '세금계산서 사본'(사실과 상위없 음 날인)을 제출하여야 한다.	1부
3) 대표이미지 1개(JPG, 긴변 3000px)		

## 2. 제안서 형식과 규격 및 작성기준

- 총 7쪽(표지, 목차 제외) 이하로 제안서 구성(안)을 참고하여 제안서를 자유롭게 구성할 수 있다.
- 가. 제안서 구성(안)

순서	항목	규격	세부사항	쪽수(안)
1	표지	A3	표지 [서식 11] 및 목차	-
2	수행계획 및 방법		업무에 대한 이해도 - 과업의 범위와 내용, 관련계획 및 법령 등의 적용방안, 주요한 고려사항, 발생가능한 문제점과 개선방안 등	1쪽
3			과제에 대한 제안 과제1. 건축물 배치 및 외부공간 개념을 제시 과제2. 공간구성(안) 제시 과제3. 친환경, 에너지 절약, 유지관리 방안 등 제시	6쪽
합계				7쪽

※ 쪽수는 단면기준

### 나. 제안서 형식 및 규격

구분	수행계획 및 방법
용지크기	A3(횡)
글자체, 여백	자율
글자크기	- 본문제목, 소제목 등 : 자율 - 본문내용 : 10 포인트 이상 사용
도표, 이미지	자율
줄간격	160%
문서 레이아웃	A3 (횡)
순서	1) 업무에 대한 이해도 2) 과제에 대한 제안

### 다. 제안서 작성방법 및 제출물 형식

- 제출도서 : A3 (가로 420mm x 세로 297mm) 규격
- 총 매수 7쪽 이하, pdf파일, 해상도 200dpi 이상 파일 제출
- 쪽 번호는 표지와 목차에는 명기하지 않고 인쇄면 하단 중앙에 '-1-'부터 표기 (간지사용 불가)
- 모든 표기는 한글과 아라비아 숫자로 하며, 단위는 미터법을 사용
- 제안서에서 항공사진, 시뮬레이션, 모형사진, 3D 효과는 원칙적으로 제외하며 이와 유사한 내용을

포함한 경우에는 감점기준에 따라 감점 처리한다.

- 다만, 제안서의 명확한 설명을 위하여 필요한 경우 이미지, 다이어그램, 유사사례의 사진, 렌더링하지 않은 3차원 이미지(~~붙임1 렌더링하지 않은 3차원 이미지 예시 참고~~ 전체 3컷 이내로 제한) 등은 추가할 수 있다.
- 같은 유형의 도면끼리는 축척을 통일하며, 방위와 축척은 각 도면에 정확히 표현
- 기타 각종 개념도, 다이어그램, 컬러 등은 자유롭게 표현이 가능하며, 별도로 규정되지 않은 레이아웃의 구성과 표현은 참가자 자율에 따름

### 3. 익명성 유지

- 제안공모에 등록한 정보는 심사결과가 발표되기 전까지 공개되지 않으며, 공정한 심사 평가를 위하여 참가자 또한 당선작 선정 전까지 제출안을 공개하지 않는다.
- 제출되는 모든 도서에는 참가자를 인지할 수 있는 어떠한 암호나 기호 표기가 불가하다.
- 제안공모에 등록한 정보 및 모든 제출물은 전체 설계공모 기간 동안 익명성이 유지되어야 하며, 이를 위해 당선작 선정전까지 참가자 또한 SNS 등 매체를 통해 제출안을 공개하지 않는다.

### 4. 심사 및 평가기준

#### 4.1. 심사위원회 구성

- 심사위원회는 총 5인의 심사위원과 1인의 예비심사위원으로 구성

심사위원	소속
김소라	서울시립대학교
변은영	건축사사무소 더문
우의정	건축사사무소 메타
전범우	건축사사무소 아뜰리에나인
황동근	아키펠랫폼 건축사사무소
(예비)구선주	구우건축사사무소

- 예비심사위원은 토론 등 심사과정에 참여하나 투표권은 없으며, 심사위원 유고 시 심사위원과 동일하게 심사에 참여한다.
- 심사위원은 1차, 2차 심사 동일하게 운영함을 원칙으로 한다.

## 4.2. 심사위원회 운영 및 심사 절차

- 심사위원회는 심사위원 과반수가 참석하여 개최하며, 1차 심사 당일 심사위원장을 선출한다.
- 심사는 1차 심사와 2차 심사의 2단계로 진행. 단 제출된 작품이 7개 이하일 경우, 심사위원회의 의결에 따라 모든 작품에 대해 1차 심사를 생략하고 2차 심사(작품설명)를 시행할 수 있다

### 가. 1차 심사(서면 심사)

- 1차 심사에서는 2차 심사에 오를 5개 작품을 선정. 이때, 선정 작품의 수량은 심사위원회의 의결에 따라 변경될 수 있으며 1차 심사 후 선정 PIN번호를 강원도출천교육지원청 홈페이지에 공지하고 개별 통보한다.
- 1차 심사위원회는 비공개로 운영되나, 녹음 또는 녹화하여 보관한다.
- 참가자가 자세한 열람을 하고자 할 때에는 심사결과 공개 후 7일 이내에 강원도출천교육지원청 홈페이지에 요청하여야 하며, 요청 시 심사과정의 녹음 또는 녹화자료를 열람할 수 있다. (요청자 관련된 자료만 열람 가능)

### 나. 2차 심사(발표 심사)

- 일시: 2023. 02. 23.(목)
- 장소 및 시간은 추후 공개
- 2차 심사는 코로나19 상황에 따라 비대면 화상 심사 등으로 변경될 수 있으며, 이는 1차 심사 결과 발표 때 웹사이트에 공지한다.
- 발표자는 제출한 제안서로 발표하는 것을 원칙으로 하며, 제출 후 발표자료를 수정할 수 없다.
- 발표자는 심사 당일, 공지 시간까지 지정된 장소에 참석하여야 하며, 공지 시간까지 지정 장소에 참석하지 않는 경우 작품설명 대상에서 제외하고 심사 대상에서 탈락하는 것으로 간주. 다만, 정한 시간에 부득이한 사정으로 늦는 참가자는 참석 시간 이전 주최 측에 미리 연락하고, 심사위원들이 전원 일치로 합의하여 특별한 사정으로 인정하면 마지막 순서로 설명회를 진행할 수 있도록 한다.
- 발표시간은 10분 이내, 질의응답은 5분 이내로 진행함을 원칙으로 하되, 심사위원회에서 따로 정할 수 있다.
- 작품발표 순서는 공모관리 수행사가 주관하여, 모든 발표자가 참석한 가운데 공개 추첨으로 결정.
- 발표자가 익명성을 저해하는 표현, 타 작품과의 비교 설명, 시간 초과 등 공정한 발표에 지장을 주는 행위를 하는 경우 심사위원장은 즉시 발표를 중지하며 심사위원 논의를 거쳐 심사에서 제외하도록 조치할 수 있음.
- 발표자와 배석자는 공모 공고일 이전부터 재직하고 작품계획에 참여한 설계자(대표자 또는 실무자 권장) 및 공동참가 참여자 2인 이내로 제한하며, 발표 당일 재직기간을 명기한 재직증명서와 신분을 확인할 수 있는 신분증 사본을 제출하도록 함.

### 다. 불공정행위 방지 및 사전접촉 금지

- 설계공모 참가자 및 심사위원은 각각 불공정행위 방지를 위하여 사전 접촉을 금지한다.
  - 공모 참가자 및 심사위원은 다음 각 호와 같은 불공정 행위가 있을 때에는 [서식5]사전접촉 등 불공정 행위 신고서를 주관부서의 장에게 신고하여야 한다.
- ① 공모참가자가 심사위원으로부터 금품·물품·향응 요구 등 심사의 공정성을 위해할 수 있는 행위를 요구받은 경우

- ② 심사위원이 업체로부터 금품·물품·향응 등을 제공 받은 경우
- ③ 공모 참가자가 심사위원을 사전 접촉한 경우

※‘사전접촉’은 심사위원 선정 이후부터 심사위원회 개최 전까지 정보통신 기기를 이용하거나 우편, 방문 등(제3자를 이용한 경우 포함)을 통해 심사위원으로 하여금 설계공모 참가자 자신 또는 해당 공모안을 인식하게 하려 한 경우를 말한다. 다만, 심사위원이 이를 인식하였는지 여부는 불문한다.

- 불공정 행위 신고가 접수된 경우에는 해당 참가자를 심사 대상에서 제외하고, 해당 심사위원은 해촉한다.
- 당선작 선정 이후라도 당선자 및 입상자의 접촉·알선·청탁 등 불공정행위가 발견되었을 경우 당선작 및 수상작을 실격 및 무효처리하며 다음 순위로 선정한다.
- 설계공모 참가자는 심사위원에게 심사의 공정성을 기대하기 어려운 사정이 있는 경우에는 2월 10일(공모안의 제출 마감일로부터 7일 전)까지 [서식7, 7-1] 심사위원 기피신청서를 제출하여 기피 신청하여야 한다.
- 심사위원이 건축 설계공모 운영지침 제12조 제5항 제8호의 제척사유 등에 해당됨에도 기피신청을 하지 않은 설계공모 참가자의 공모안은 심사위원회의 의결을 거쳐 실격 처리할 수 있다.

### 4.3. 평가기준

- 평가기준은 「건축 설계공모 운영지침(국토교통부 고시)」을 고려하여 심사위원회가 최종 결정함을 원칙으로 한다.
- 평가방식은 투표제를 원칙으로 하되, 심사위원회의 의견을 통하여 채점제 또는 투표제와 채점제의 혼합방식으로 심사할 수 있다. 그에 따른 내용은 발주처에서 제공한 양식에 맞춰 기록으로 남긴다. 다만 어떠한 평가방식을 활용하든 심사위원은 반드시 공모안에 대해 충분한 토론을 거쳐 평가하여야 하며, 각 평가방식별 공모안의 평가사유서는 우수한 점과 개선사항 등을 심사위원별로 구체적으로 작성하여 공개한다.

#### (1) 평가항목

평가항목			평가비중
제출물	담당건축사의 경력	담당 건축사의 설계분야 경력	10%
제출물	담당건축사의 유사프로젝트 실적	유사 프로젝트 실적	10%
제안서	수행계획 및 방법	업무에 대한 이해도	20%
		과제에 대한 제안	60%
계			100%

(2) 실격 및 감점 기준

위반 내용	실격 및 감점기준	감점한도
제출도서의 규격을 현저히 위반하는 경우	실격 (심사제외)	
제출시간 미준수		
공정한 평가를 하는데 영향을 미칠 의도로 불공정행위를 할 때		
직간접적으로 심사에 영향을 미치는 부당한 청탁이나 압력을 행사한 경우		
심사 전에 심사 관련자와 접촉하여 설명한 경우		
제출한 서류 등에 허위사실이나 과제 누락 등 중대한 미비 사항이 발견된 경우		
제안공모 작성 일반사항 위반 시	0.5점 / 항목당	3점
제출물의 형식과 규격 및 작성기준 위반 시	0.5점 / 항목당	3점
지침에 허용되지 않은 3차원 이미지 표현	1점 / 이미지 1건당	

4.5. 기타사항

- 아래 사유에 해당하는 제출작품은 심사위원의 합의에 따라 심사진행과 관계없이 탈락시킬 수 있으며 사후에 발견되었을 경우에도 심사위원회의 결정에 의해 수상을 취소할 수 있다.
  - 두 개 이상의 작품을 제출한 경우
  - 공모전 규정과 요구사항을 따르지 않은 경우
  - 작품의 익명성을 무시한 경우
  - 최종 심사결과 발표 이전에 작품이 공개된 경우
  - 기존에 공개된 타인 또는 본인의 작품이거나 그와 유사한 경우
  - 참가자격에 해당하지 않은 자가 출품했을 경우
  - 제출 서류상 허위 사실이 발견되었을 경우
- 심사결과 설계공모 목적에 적합하지 아니하거나 작품 수준이 현저히 떨어진다고 의결될 경우 당선작 등을 선정하지 않을 수 있다.
- 응모작품 수량에 따라 심사기간이 조정될 수 있으며 이 경우 강원도춘천교육지원청 홈페이지를 통해 공지한다.
- 당선작 및 입상작들의 선정이 완료되면, 발주처에서 준비한 양식에 맞춰 각 심사위원은 당선작 및 입상작들에 대한 의견서를 작성한다.
- 공모관리 수행사는 심사과정의 원활한 진행에만 참여하며, 심사권 행사나 의견 제시 등 심사에 영향을 끼치는 행위할 수 없다.

## 5. 기타

### 5.1 보상금

- 당선작: 기본설계+중간설계+실시설계권 부여
- 기타 입상자 보상비는 다음과 같이 지급한다. 입상작의 공모안 작성비용 일부를 보상하기 위해 예정 설계비의 10%에 해당하는 금액으로 공모심사 순위가 높은 순으로 지급한다.
- 보상비(총액): 37,000천 원

구분		보상금액
참가업체 수	보상대상 수	
2개 이하	1	시상 예산의 3분의 1
3개	2	시상 예산의 10분의 4
		시상 예산의 10분의 3
4개	3	시상 예산의 10분의 4
		시상 예산의 10분의 3
		시상 예산의 10분의 2
5개 이상	4	시상 예산의 10분의 4
		시상 예산의 10분의 3
		시상 예산의 10분의 2
		시상 예산의 10분의 1

※ 공동응모의 경우 대표건축사에게 보상비 지급

※ 보상비는 세금 포함

### 5.2. 승계

- 다음의 경우에는 당선자에게 부여하는 낙찰자격을 우수작 또는 가작 제출업체 순으로 승계할 수 있다. 이 경우 낙찰자격 승계자의 공모안 작성비용 보상금은 반납하여야 한다.
  - ① 당선자가 중간 및 실시설계 낙찰자격을 포기할 경우
  - ② 당선자 및 당선작이 실격, 무효 등에 해당되는 사실이 발견된 경우
  - ③ 당선작 제출업체가 등록 취소·휴업·폐업·업무정지 등 여건 변화로 중간 및 실시설계에 필요한 법적 요건이 미비할 경우
  - ④ 당선자가 기타 이유로 중간 및 실시설계의 원활한 작업이 불가능하게 된 경우
  - ⑤ 기타 설계용역 진행시 발주기관의 요구사항에 대하여 당선자가 거부하는 경우
  - ⑥ 제출도서 내용이 고의적인 왜곡으로 사실과 부합하지 않거나 설계자 귀책사유로 예산을 초과하는 등 사업의 원활한 진행이 불가할 경우에는 설계자가 강원도춘천교육지원청이 지정하는 기간 안에

자부담으로 설계를 보완 및 수정하여야 하나, 이를 거부하거나 보완노력에도 불구하고 예산 초과나 기술적 이유 등으로 사업 진행에 심각한 차질이 발생할 경우

### 5.3. 제안공모 당선자의 의무

- 본 프로젝트의 설계업무는 건축사법 제19조의3 및 ‘공공발주사업에 대한 건축사의 업무범위와 대가기준(국토교통부 고시 제2020-635호, 2020. 9. 14.)’에 따라 산정된 설계 내역서를 참조한다. 이에 근거하여 프로젝트의 수행에 필요한 단계의 설계와, 이에 부수되는 인허가(필요시) 및 인증 관련 설계업무를 포함한다.
- 설계용역의 계약은 대한민국 관계법령을 따른다.
- 계약서는 발주처가 작성한 과업내용서를 바탕으로 국문으로 작성하며, 최종 계약서는 발주처와 당선작 설계자(팀)와의 협의 하에 작성한다.
- 별도로 제공되는 과업내용서는 추후 당선자가 계약 후 이행해야 할 과업내용들이 포함되어 있고, 참가자는 반드시 이 내용을 숙지하고 공모에 참가해야 하며, 응모작을 제출함으로써 과업내용을 이행할 것에 동의한 것으로 간주된다. 단, 제공된 과업내용서에 제시된 시설규모는 당선안에 따라 변동될 수 있다.
- 당선자는 「공공기관 에너지이용합리화 추진에 관한 규정」에 따른 “제로에너지건축물인증 취득 5등급”, “건축물 에너지효율등급 인증(1++등급 이상)”, 「장애인·노인·임산부 등의 편의증진보장에 관한 법률」을 의무적으로 설계에 적용하여 장애물 없는 생활환경 예비인증을 취득하여야 하며, 이에 따른 제반 업무를 수행한다.
- 당선자가 공동수급체를 구성하여 계약을 체결하는 경우, 설계용역 이행방식(공동이행방식 또는 분담이행방식 또는 혼합방식)을 정해야 하며, 공동이행 방식일 경우 구성원별 계약 참여 최소 지분율을 5% 이상으로 해야 한다.
- 설계계약 체결기간은 특별한 사유가 없는 한 심사결과 발표일로부터 14일 이내로 한다. 단, 발주기관의 사정, 사업의 추진여건에 따라 계약 상대방과 협의하여 계약체결 기한을 조정할 수 있다.
- 발주처는 심사위원회 보완 요구 등의 사유로 당선작의 수정을 요구할 수 있으며, 당선자는 그 적정성을 협의 후 계약 내용에 반영하여야 한다. 단, 당선자는 강원도춘천교육지원청이 공고한 설계용역비 보다 많은 금액을 요구할 수 없으며, 설계용역 완료 시 강원도춘천교육지원청과 협의하여 산출한 예정공사비가 설계공모 시 공고된 추정공사비를 초과하더라도 추가 용역비를 요구할 수 없다. (※ 단 사업범위 변경 또는 법령에 근거한 추가 업무수행 시는 발주청과 협의하여 계약금액 변경이 가능함)
- 계약 후 발주기관이 사업을 중단할 경우, 중단 시점까지의 실비를 정산하여 지급한다.
- 당선자가 제출한 공모안의 내용이 고의적으로 왜곡되거나 진실과 부합되지 않는 경우, 당선자(설계자)의 귀책 사유로 인하여 공사비를 포함한 기타 예산(20% 이상)의 과다한 초과 등의



이유로 사업의 순조로운 진행이 불가능하게 될 경우, 당선자(설계자)는 본인의 비용으로 설계를 변경하여 발주기관이 수용할 수 있는 일정 내에서 사업을 추진할 수 있도록 해야 하며, 이러한 노력을 거부하거나 노력에도 불구하고 예산 초과나 기술적 사유 등으로 사업 진행에 심각한 차질이 생길 경우 발주기관은 설계자와의 계약을 해지할 수 있다. 이 경우 설계자는 기본 및 실시설계 권리 그리고 지급된 설계비를 반납하여야 하며, 발주기관은 차순위작과 계약을 체결할 수 있다.

- 발주처의 요청이 있을 경우, 설계자는 “건축서비스산업진흥법” 제22조에 따라 ‘설계의도구현’을 위한 별도의 용역계약을 하고 설계도서 해석 및 자문, 자재 및 장비의 선정 검토, 시공 상세도 및 디자인 검토 등의 업무를 수행할 수 있어야 한다.
- 당선자에게 실격 사유가 발견된 경우, 계약체결 전에는 당선을 무효로 하며, 계약체결 이후에는 체결된 계약을 무효(선금 및 기성금 회수)로 하고 관련 법령에서 정한 사업 지연에 따른 민·형사상의 책임을 진다. 기타 입상작의 경우에는 입상 무효, 상금을 회수하며 민·형사상 책임을 부과할 수 있다.

#### 5.4. 저작권 및 분쟁

- 응모작품은 창작품이어야 하며 타인의 저작권을 침해해서는 안 된다. 타인의 저작권 침해에 따른 모든 책임은 참가자(팀)에 있으며, 수상이 취소될 수 있다.
- 응모작품의 저작권은 대한민국 저작권법을 따른다.
- 응모작품의 권리(저작권, 소유권 포함)는 참가자(팀)에게 있다. 필요한 경우 발주처는 참가자에 관한 저작권을 양도받거나 이용을 허락받을 수 있으며, 이 경우에는 참가자(팀)와 별도로 약정한다.
- 다만 발주처는 당선작 및 입상작의 사진, 그림, 도면 및 기타사항의 전부 또는 일부를 본 설계공모 관련 출판·전시·홍보·사업계획 수립 등을 위하여 복제·전시·배포·대여·공중송신·2차 저작물 작성 등의 방법으로 별도의 협의 없이 이용할 수 있고, 이 경우 별도의 저작권 이용료를 지급하지 않는다.
- 설계공모는 대한민국의 법률에 근거하여 집행되며 공모와 관련하여 분쟁이 발생할 경우 대한민국 소재의 법원에서 조정하거나 판결한다.
- 참가자는 응모작품을 제출함으로써 이상의 저작권 및 분쟁 관련 항목에 동의한 것으로 간주된다.

#### 5.5. 공모 규정의 준수

- 본 설계공모지침서에서 정한 규정 이외의 사항에 대해서는 “국토교통부 고시 제2021-872호(시행 2021.8.1.) 건축 설계공모 운영지침”을 적용한다.
- 본“설계공모지침서”의 해석에 이견이 있거나“설계공모 운영지침”에 명시되어 있지 않은 사항은 강원도춘천교육지원청의 해석이 우선한다.
- 본 설계공모를 위해 각 참가자에게 제공한 각종 자료는 강원도춘천교육지원청의 동의 없이 설계공모 이외의 목적으로 사용하거나 타인에게 제공하여서는 아니 된다.

- 공모작품 제출자는 작품을 제출함으로써 본 설계공모 규정의 각 조건을 수락하는 것으로 간주하며 어떠한 이의도 제기할 수 없다.

# 서식

## 주요서식 목록

- [서식1] 대표자 선임계
- [서식2] 공동수급(참가) 협정서
- [서식3] 청렴서약서
- [서식4] 서약서
- [서식5] 사전접촉 등 불공정행위 금지 서약서
- [서식6] 개인정보 제3자 제공 동의서
- [서식7] 심사위원 기피 및 회피 신청서
- [서식8] 전시/홍보 및 출판 등 이용 동의서
- [서식9] 보안각서
- [서식10] 담당건축사 경력증명서
- [서식11] 공모안 표지

## 대 표 자 선 임 계

본인은 (○○○ 건축사사무소의 공동대표로서) 강원도춘천교육지원청에서 시행하는  
「**춘천동원학교 그린스마트 미래학교 조성사업 제안공모**」에 관한  
모든 권한을 (본 건축사사무소) 공동대표 ○○○에게 위임합니다.

2023 . . .

○○○ 건축사사무소

대표 건축사 ○○○

**강원도춘천교육지원청 교육장 귀하**

※ 하나의 건축사사무소에 대표건축사가 2인 이상 있거나 두 업체 이상의 건축사사무소가 합동으로 작품 제출 시 1인 또는 1개사를 대표자로 선임해야 함

[서식 2]

## 공동수급(참가)협정서

### 제1조 (목적)

이 협정서는 「**춘천동원학교 그린스마트 미래학교 조성사업 제안공모**」를 ( ), ( )가 공동으로 설계공모에 참가하여 업무를 수행함에 있어서 각 업체 및 개인이 준수하여야 할 사항을 정함에 있다.

제2조 공동참가 대표업체(이하 대표업체)의 명칭, 사무소의 소재지 등은 다음과 같다.

1. 회 사 명 :
2. 소 재 지 :
3. 대 표 자 명 :

### 제3조 (공동참가자의 구성원)

대표업체(자)를 제외한 공동참가업체(자)의 구성원은 다음과 같다

- |          |        |       |   |
|----------|--------|-------|---|
| 1. 회사명 : | (소재지 : | 대표자 : | ) |
| 2. 회사명 : | (소재지 : | 대표자 : | ) |

### 제4조 (대표업체의 권한)

대표업체는 주관기관 및 제3자에 대하여 공동참가업체(자)의 구성원을 대표하여 문서의 제출 및 수령, 권리의 획득 및 포기 등에 관한 의사 표시 권한을 가진다.

### 제5조 (효력기간)

본 협정서는 당사자 간의 서명과 동시에 발효하며, 설계공모의 이행으로 종결된다. 다만, 당선작으로 결정되는 경우에는 최종 설계완료 후 종결된다.

### 제6조 (의무)

공동참가업체(자) 구성원은 제1조에서 규정한 목적을 달성하기 위하여 신의를 바탕으로 성실하게 필요한 모든 지식과 기술을 활용할 것을 약속한다.

### 제7조 (구성원 상호간의 책임)

구성원은 과업수행과 관련하여 제3자에게 끼친 손해 및 구성원이 다른 구성원에게 끼친 손해를 구성원 상호간 협의하여 배상한다.

### 제8조 (권리·의무의 양도제한)

구성원은 이 협정서에 의한 권리·의무를 제3자에게 양도할 수 없다.

제9조

- ① 구성원 중 대표업체가 중도에 탈퇴하거나 그 일원의 탈퇴로 응모자격 요건에 미달하게 될 경우에는 응모작을 제출할 수 없다.
- ② 구성원 중 일원이 중도 탈퇴하였을 때에는 즉시 발주기관에 서면으로 신고하며, 탈퇴업체(자)를 다른 업체(자)로 교체할 수 없다.

제10조 (협정서 작성 및 보관)

위와 같이 공동참가협정서를 체결하고, 그 증거로 구성원이 기명날인한 협정서를 각각 1부씩 보관한다.

2023년 월 일

○ 대표업체

회 사 명 : (전화번호)  
 소 재 지 :  
 대 표 자 : (인)  
 참여비율 : %

○ 공동참가 업체 구성원 1

회 사 명 : (전화번호)  
 소 재 지 :  
 대 표 자 : (인)  
 참여비율 : %

○ 공동참가 업체 구성원 2

회 사 명 : (전화번호)  
 소 재 지 :  
 대 표 자 : (인)  
 참여비율 : %

강원도춘천교육지원청 교육장 귀하

## 청 령 서 약 서

- 용 역 명 : **춘천동원학교 그린스마트 미래학교 조성사업 제안공모**
- 발주기관 : 강원도춘천교육지원청

당사는 「**춘천동원학교 그린스마트 미래학교 조성사업 제안공모**」와 관련하여 관계법령에 규정된 절차를 준수하여 공정하고 투명한 설계공모 심사가 되도록 아래의 사항을 준수하고, 만약 이를 위반할 시에는 관계법령에 따라 책임을 지고 이와 관련하여 일체의 민·형사상 이익을 제기하지 않겠습니다.

가. 특정인의 당선을 위한 담합 등 설계공모의 자유경쟁을 방해하는 행위나 불공정한 행위를 하지 않겠습니다.

나. 당해 설계공모와 관련하여 이유 여하를 막론하고 심사위원(대상자 포함)이나 관계공무원에게 금품, 향응이나 부당한 이익을 제공하지 않겠습니다.

2023년 월 일

회 사 명 :

주 소 :

대 표 자 : (인)

**강원도춘천교육지원청 교육장 귀하**

## 서 약 서

당사는 「**춘천동원학교 그린스마트 미래학교 조성사업 제안공모**에 응모함에 있어 설계공모지침을 성실히 준수하고 만일 제반규정의 위반과 지시, 지침 및 조정 불이행 등에 따른 어떠한 불이익도 감수할 것이며 공모와 관련한 응모작품 제출, 심사방법, 심사 결과 등에 대하여는 어떠한 이의 없이  
귀 청의 결정에 따를 것을 약속하며 이에 서약합니다.

2023년    월    일

회 사 명 :

주 소 :

대 표 자 :                    (인)

**강원도춘천교육지원청 교육장 귀하**



## 사전접촉 등 불공정행위 금지 서약서

(설계공모 참가자용)

당사는 「**춘천동원학교 그린스마트 미래학교 조성사업 제안공모**」와 관련하여 강원도춘천교육지원청에서 선정한 심사위원 명부를 열람하였으며 관련 규정에 따라 심사위원 사전접촉 등 불공정행위를 하지 않겠습니다.

이를 위반할 때에는 심사대상에서 제외하거나 선정된 입상작에서 취소되는 등의 불이익을 감수하고, 이에 대하여 일체의 민·형사상 이의를 제기하지 않을 것임을 서약합니다.

2023년    월    일

회 사 명 :

주 소 :

대 표 자 :                      (인)

강원도춘천교육지원청 교육장 귀하

**「춘천동원학교 그린스마트 미래학교 조성사업 제안공모」를 위한  
개인정보 제3자 제공 동의서**

「춘천동원학교 그린스마트 미래학교 조성사업 제안공모」의 원활한 진행을 위하여 아래와 같이 개인정보를 제공받고자 합니다. 내용을 자세히 읽으신 후 동의 여부를 결정하여 주십시오.

**□ 개인정보 제3자 제공 내역**

제공기관	제공 받는 자의 이용목적	제공항목	보유기간
강원도춘천교육지원청	설계공모 참가자 자격 검증	성명, 사무소명	1년

- ※ 위의 개인정보 제공에 대한 동의를 거부할 권리가 있습니다. 그러나 동의를 거부할 경우 원활한 공모 운영에 일부 제한을 받을 수 있습니다.
- ※ 위 제3자 제공 동의는 기존에 수집·이용 동의를 받았을 경우에 해당하며, 수집·이용 동의가 없는 경우에는 수집·이용 및 제3자 제공 동의를 같이 받아야 합니다.

☞ **위와 같이 개인정보를 제3자 제공하는 데 동의하십니까? ( 예 / 아니오 )**

2022년      월      일

본인 성명
(인 또는 서명)

**강원도춘천교육지원청 교육장 귀하**

## 심사위원 기피 및 회피 신청 안내

「춘천동원학교 그린스마트 미래학교 조성사업 제안공모」 심사위원회 개최에 앞서 공정한 심사 진행을 위해 건축 설계공모 운영 지침(국토교통부 고시 제2021-872호)에 따라 심사위원 기피 신청을 받고자 하니, 지침 제12조(심사위원 선정 등) 제6항 및 7항 내용에 해당하시는 분은 기피 신청을 해주시기 바랍니다. 기피 신청 기간 내에 제출되지 않는 내용이 추후 알려질 경우 심사는 물론이거니와 당선 이후에도 당선 취소 등 불이익이 생길 수 있음을 사전에 알려드리니 꼭 정해진 기간에 기피 신청을 해주시기 바랍니다.

### □ 기피대상

- 가. 위원 또는 그 배우자나 배우자이었던 사람이 심사 대상 업체의 당사자가 되거나 그 업체의 당사자와 공동권리자 또는 공동의무자인 경우
- 나. 위원이 심사 대상 업체의 당사자와 친족이거나 친족이었던 경우
- 다. 위원이 심사 대상인 사업의 시행으로 이해당사자(대리관계를 포함한다)가 되는 경우
- 라. 위원이나 위원이 속한 법인·단체 등이 심사 대상 업체의 당사자의 대리인이거나 대리인이었던 경우
- 마. 위원이 최근 3년 이내에 해당 심사 대상 업체에 임원 또는 직원으로 재직한 경우
- 바. 위원이 최근 2년 이내에 해당 심사 대상 업체와 관련된 자문, 연구, 용역(하도급을 포함한다), 감정 또는 조사를 한 경우 (※ 설계공모를 공동응모한 경우도 포함함)
- 사. 위원이 심사 대상자와 같은 학교에 근무하는 경우(서울과 지방 캠퍼스를 포함한다)

□ 신청기한 : 2023. 02. 10.(금)

□ 신청서 : [서식7-1] 참조

## 심사위원 기피 및 회피 신청서

공 모 명 : 「**춘천동원학교 그린스마트 미래학교 조성사업 제안공모**」

기피 및 회피위원

연 번	이 름	소 속	기 타

※ 반드시 증빙자료 첨부

기피 및 회피 사유

20   년   월   일

제출자   업체명 :  
                   연락처 :  
                   직   위 :  
                   이   름 :                   (서명)

**강원도춘천교육지원청 교육장 귀하**

**전시·홍보 및 출판 등 이용 동의서**  
**(발주기관 보관용)**

본인(팀)/당사는 당선자 발표 후 발주기관이 전시·홍보 및 출판 등을 목적으로 참가작품의 모든 제출도서 및 관련 자료를 이용함에 이의 없음을 동의합니다.

대표자	소 속		대 표	(인)
공동 응모자1	소 속		대 표	(인)
공동 응모자2	소 속		대 표	(인)

※ 업체가 아닌 개인인 경우는 '소속'에 '개인'으로 기재

2023년    월    일

**강원도춘천교육지원청 교육장 귀하**

## 보안각서

본인(팀)은 강원도춘천교육지원청에서 시행하는 「**춘천동원학교 그린스마트 미래학교 조성사업 제안 공모**」에 응모함에 있어 다음 사항을 준수할 것을 서약합니다.

가. 본인은 본 설계공모를 시행함에 있어 공고서 및 설계공모지침서상의 제반 보안사항을 철저히 이행할 것은 물론 설계 전에 설계공모 참여자 전원에게 대하여 보안교육을 실시하겠습니다.

나. 본인(팀)은 본 설계공모에 응모함에 있어 제공받은 자료(현황도면, 용역보고서 등)에 대해 본 설계공모를 위하여만 확인할 것이며, 본인(팀)의 책임 하에 공동응모자(팀) 이외에 일체 본 자료를 제공하지 않을 것을 확인합니다. 기타 용도로 사용하거나 자료를 타인에게 유출하지 않을 것을 서약하며, 보안각서를 제출합니다. 만일 이를 어기고 상기 자료를 유출한 경우에는 어떠한 불이익도 감수할 것을 서약합니다.

다. 본인은 물론 본인 회사에 소속된 직원이 보안사항을 외부에 누설하여 중대한 문제를 야기했을 경우에는 누설자가 보안 관련 법령에 따라 처벌받음은 물론 회사에 대한 용역업의 등록취소, 부정당업자의 공모참가 자격 제한 등 어떠한 제재 조치에도 이의를 제기하지 않겠습니다.

2023년    월    일

서약자    소속  
                    참여업체 대표                      (인)

강원도춘천교육지원청 교육장 귀하

## 담당 건축사 경력 및 실적

성 명			
생 년 월 일			
근무처 주소지	(전화번호 :                    )	E-Mail	(휴대폰)

자 격 허 면	년 월 일	종 별	인 가 번 호	인 가 기 관	
경 력	기간	근무처	부서	직위	
유 사 프로젝트 실 적 (5년 이내)	사업명(공모명)		연면적	용역금액	발주처

[서식 11]

## 공모안 표지 (A3, 횡)

40
<b>춘천동원학교 그린스마트 미래학교 조성사업 제안공모 공모안</b>
40
2023. .
○ “글씨체” - 제목 : 한글 맑은고딕 40 Point - 날짜 : 한글 맑은고딕 20 Point

(단위 : mm)

※ 외곽선은 표지(A3)의 끝부분을 표시한 것이므로 작성 시에는 선이 없음

※ 간격 및 글씨체는 권고사항임



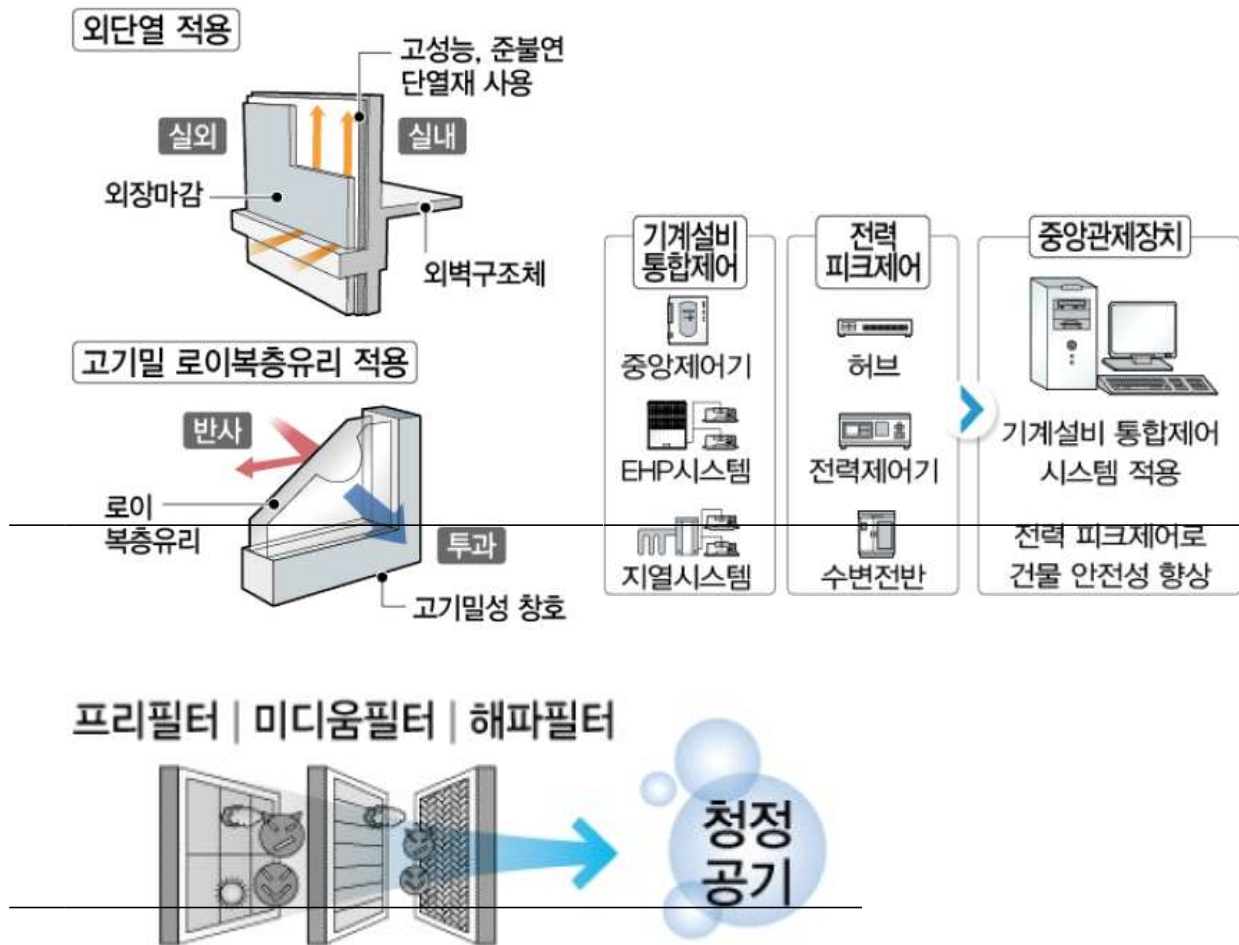
~~[붙임 1] 3차원 이미지 표현수준 예시~~

~~㉑ 허용 이미지 예시~~

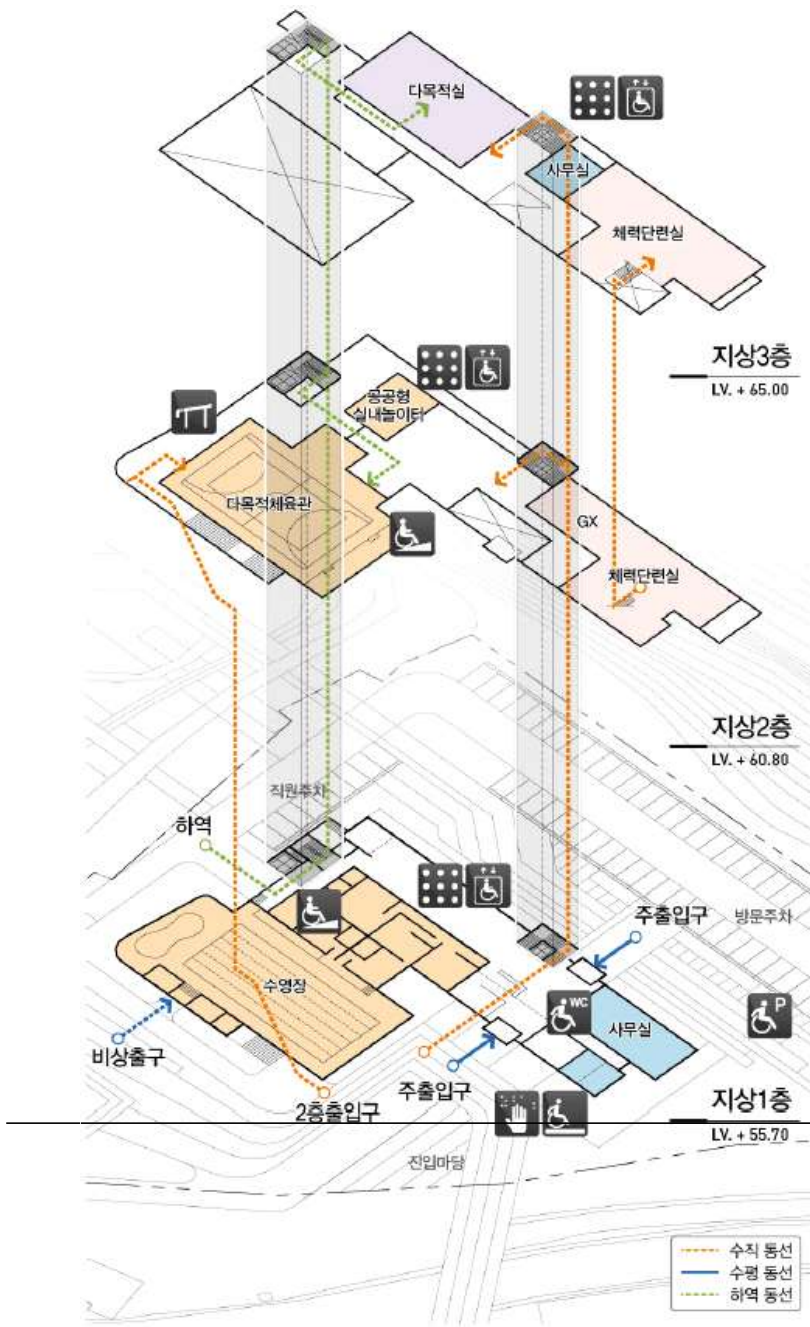
~~① 목차 등 단순 아이콘 이미지~~



~~② 자재 상세, 설비개념도 등 이미지~~

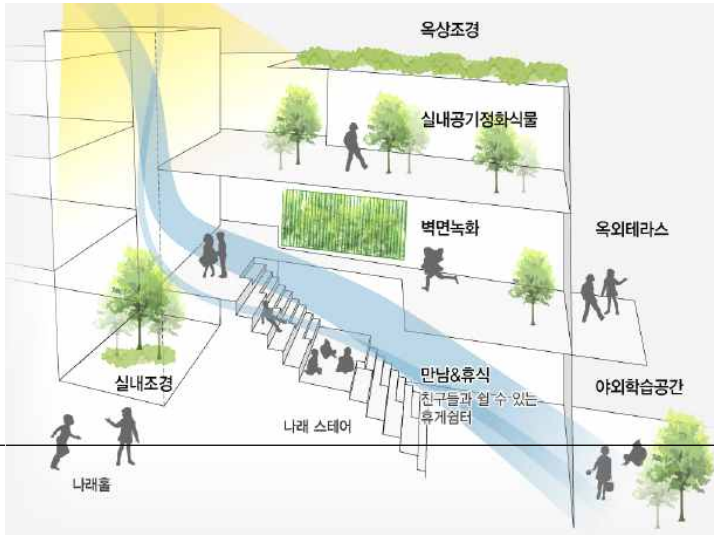


③ 2차원 이미지를 일부 변형하여 적응한 이미지

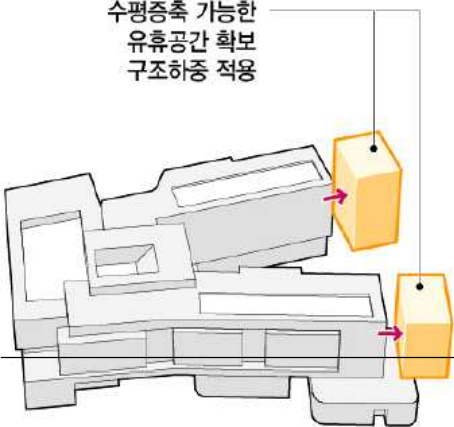


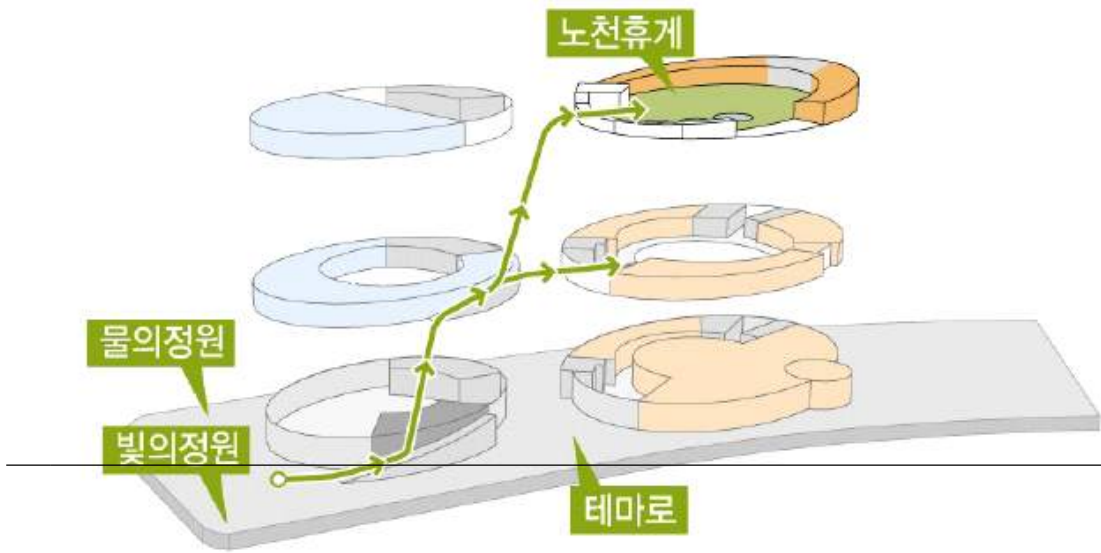
□ 불하 이미지 예시

① 개념 설명을 위한 3차원 이미지



수평증축 가능한  
유휴공간 확보  
구조하중 적용



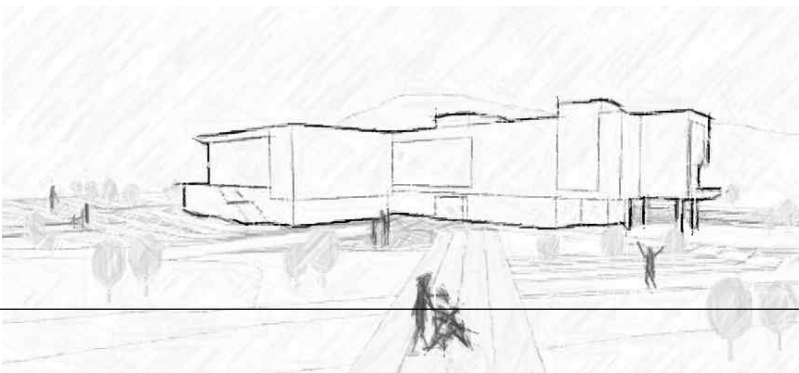


② 조감도 등이 포함된 3차원 이미지

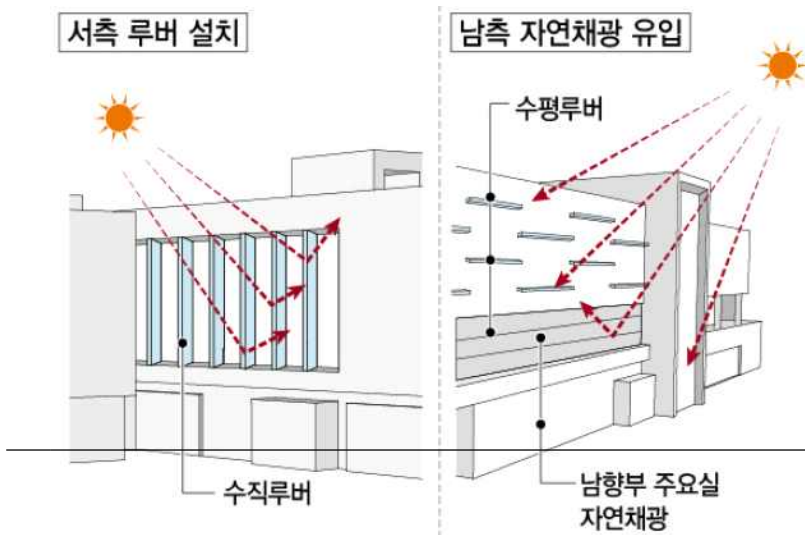


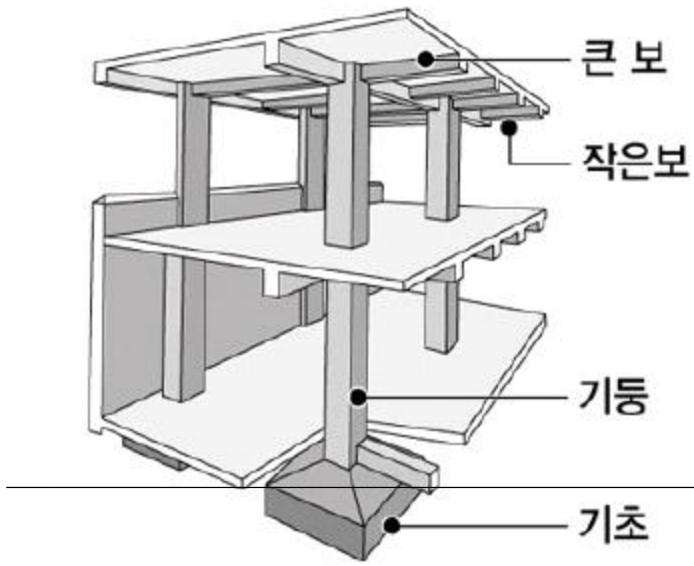


③ 3차원 이미지 스케치



④ 건축물을 일부 표현한 3차원 이미지





※ ~~그밖에 실내 투서도 등 심사위원회가 지침 위반으로 판단한 이미지는 불허 이미지로서 감점기준에 따라 감점 처리 할 수 있다.~~