

# 한강경찰대 여의도본대 이전·신축 제안설계공모 지침서

2025.07.

서울특별시  
자치경찰위원회 자치경찰사업지원과

## 1. 공모 규정

1.1. 공모 목적	1
1.2. 공모 개요	1
1.3. 공모 일정	3
1.4. 공모 운영 및 관리	3
1.5. 참가 자격	4
1.6. 비리·부정·불공정 행위 신고	5
1.7. 참가 등록	8
1.8. 제공 자료	9
1.9. 공식 언어 및 계량 단위	9
1.10. 현장설명회	10
1.11. 질의접수 및 응답	10
1.12. 제출	10
1.13. 설계도판	13

## 2. 심사

2.1. 전문위원회	14
2.2. 심사위원회	15
2.3. 심사 기준	17
2.4. 작품 심사	18
2.5. 결과 공고	20
2.6. 설계 계약	21
2.7. 설계의도구현	23
2.8. 저작권	23
2.9. 분쟁	24
2.10. 전시 및 출판	24
2.11. 익명성	24
2.12. 기타	24

## 3. 설계 지침

3.1. 계획 개요	25
3.2. 설계지침	27
3.3. 시설구성	31
3.4. 대상지 관련법규	32

## 1. 공모 규정

### 1.1. 공모 목적

#### ■ 한강 치안 수요 대응력 확보 및 여건 개선

- 여의도 수변에 주민휴식공간이 다수 위치하고 그레이트 한강 프로젝트 등 시정사업에 따른 한강상 치안수요가 증가하였으나 한강경찰대 센터가 부재해 치안 공백이 우려되고 있음. 이에 따라 한강경찰대의 출동의 적시성, 인명구조 신속성 등을 고려하여 4개 센터의 위치 이전 및 신축을 연차별로 추진하고 있으며, 현재 이촌센터의 경우 조립식 판넬 시설로 1992년도 준공(32년 경과) 및 잦은 침수에 따른 건물 부식 심화로 노후화가 심각한 수준이다. 또한 사무공간 및 장비 등 보관장소가 별도로 분리되어 있고 잦은 사건사고 발생 시 본대 시설의 공간 협소로 긴급 출동 및 근무 등에 애로사항이 발생하고 있다.
- 이에 신속한 현장 출동으로 인명구조 및 수색 활동 적시성 제고, 노후화된 시설개선을 통한 한강경찰대 대원들의 안전성 확보 및 쾌적한 근무환경 조성, 여의도 인근 수난 구조 및 치안 수요 대응력을 확보하고자 설계공모 방식을 통하여 설계공모 응모작품을 평가, 우수한 설계안을 선정코자 한다.

#### ■ 침수대비 및 한강시민공원내 시설물의 특수성

- 본 여의도본대 이전·신축사업의 경우 수변의 입지 특성상 여름철 침수에 대응하는 침수대비책 마련 및 한강변 시민들이 이용하는 공원 내에 시설물을 조성하는 내용으로 관계 부서 및 다양한 이해관계자 협의 등을 통해 설계과정에서 결정·반영해야 한다. 따라서 설계자 선정 후 발주처와의 긴밀한 협의를 통해 설계안을 완성해나가는 공모 방식(제안공모)으로 진행한다. 완성된 설계안을 평가하는 방식이 아닌 업무의 이해도, 제안과제, 수행계획 및 방법 등의 제안서를 평가한다.

### 1.2. 공모 개요

#### ■ 공모명: 한강경찰대 여의도본대 이전·신축 설계공모

#### ■ 공모방식: 제안설계공모

#### ■ 발주기관: 서울특별시 자치경찰위원회 자치경찰사업지원과

#### ■ 사업위치: 서울특별시 영등포구 여의도동 86-7 중 일부

■ 시설부지: 1,180m<sup>2</sup>

수상 계류장 (선박 6대 이상 동시 계류 가능) 계획 별도  
육상으로의 선박 이동 경로 별도

■ 지역지구: 도시지역, 자연녹지지역, 수도공급설비, 하천

■ 용도: 하천변시설물 (근린공공시설)

※ 임시건축물 기준에 의거 콘크리트 구조는 불가

■ 주차규모: 선박용 트레일러 3대

■ 시설규모: 2층 이하 시설 660m<sup>2</sup>(-10% 범위 내 조정가능)

※ 정확한 대상지의 규모 및 설계의 범위는 일부 변경될 수 있음.

■ 예정공사비: 금 7,230,300천원 (부가가치세 포함)

(단위 : 천원)

구 분	시설물	계류장	선박 이동램프	비고
공사비	7,230,300	미정	미정	시설물 공사비의 경우 시설물과 시설부지 내 외부공간 조성 포함

※ 제시된 공사비는 시설, 구조, 토목, 조경, 기계설비, 전기, 통신, 소방, 각종 분담금 등에 대한 총 공사비이며, 공종 간 배분하여 제시된 예산 내에서 설계가 이루어지도록 하여야 한다.

※ 계류장과 선박 이동램프 공사비는 현단계 책정되어있지 않음. 본 제안공모에서는 수상 계류장과 하천에서 시설부지로의 선박 이동 가능 계획안을 제시해야함.

※ 계류장에 대한 설계 및 공사는 추후 공모 당선자와 과업 변경 또는 별도 과업으로 진행.

■ 예정설계비: 금 342,070천원 (부가가치세 포함) (계류장 설계 미포함)

※ 설계용역비 산출기준 : 제3종(복잡), 중급 적용

※ 과업의 범위는 기본 및 실시설계와 이에 따른 인허가 수행업무, 하천점용(추가, 변경, 연장) 등 및 각종 심의 포함하며, 공사비 예산범위 내에서 설계함을 원칙으로 함.

※ 제로에너지건축물 인증 기준에 적합하도록 설계하여야 한다.

※ 건축물의 효율적인 에너지 관리를 위하여 신재생에너지(태양광 등)를 이용한 에너지절약 설계에 관한 기준 등 관련 법규에 준하여 설계하여야 한다.

※ 추가 업무에 대한 설계 대가는 계약 시 공사비 요율 방식을 원칙으로 한다. 단, 업무범위(성격) 내용에 따라 발주처와 협의하여 실비 정액 가산으로 산정하여 정산할 수 있다.

■ 설계용역기간: 착수일로부터 6개월(공휴일 미포함)

■ 공사예정기간: 2026.06.부터 2026.12.까지 (총 6개월)

※ 발주청의 사정에 의해 변경 가능



### 1.3. 공모 일정

구분	추진 일정	유의사항
시행공고	2025. 07. 11.(금)	공모 홈페이지 공고
참가등록	2025. 07. 11.(금) ~ 2025. 07. 31.(목) 17:00 마감	공모 홈페이지를 통해서만 등록가능
현장 설명회	2025. 07. 16.(수) 16:00	서울도시건축센터 2층
질의접수	2025. 07. 14.(월) ~ 2025. 07. 17.(목) 17:00 마감	공모 홈페이지를 통해서만 접수
질의응답	2025. 07. 24.(목)	공모 홈페이지에 일괄 게재
작품접수	2025. 09. 08.(월) 17:00 마감	공모 홈페이지를 통해서만 접수
기술분야 검토	1차 2025. 09. 11.(목)	법규 및 지침 위반사항 등 검토 결과 확인 기간: 09.12~09.15 (4일간) 결과에 대한 의견이있는 경우 [서식11]을 09.15(월) 11:00까지 suran01@seoul.go.kr로 제출
	2차 2025. 09. 16.(화)	
	1차 2025. 09. 17.(수) 10:00	2차 진출작품 선정
작품심사	2차 2025. 09. 24.(수) 10:00	PT발표 심사 제출 작품 수 7개 이하인 경우, 제출팀 전체 발표심사를 진행 당선작 및 입상작 선정
결과발표	2025. 09. 29.(월) 14:00	공모 홈페이지에 공지

※ 공고~작품접수 마감: 60일

※ 서울특별시 설계 공모 홈페이지(<http://project.seoul.go.kr>)

※ 일정의 모든 시간표기는 한국 표준시각(GMT+9)을 기준으로 한다.

※ 일정은 발주기관의 사정에 따라 일부 변경될 수 있으며, 변경 시 공모 홈페이지에 이를 공지한다.

### 1.4. 공모 운영 및 관리

#### ■ 운영위원회와 설계공모 관리팀은 설계공모 일정과 규정을 준수하여 설계공모를 진행한다.

- 운영위원장은 설계공모 제반사항, 질의응답 등 공모 전반에 대해  
자문하고 심사위원회 심사의 전 과정을 지원한다.

■ 운영위원회 구성

- 차용욱 (토문건축사사무소, 부사장) / 운영위원장
- 김대성 (한국종합기술, 상무)
- 김훈기 ((전)자치경찰사업지원과, 치안기반지원팀장)
- 박태희 (선진엔지니어링종합건축사사무소, 전무)
- 윤형식 (서울주택도시공사, 처장)
- 이동휘 (와이케이엔지니어링, 이사)
- 이용환 (한국교원대학교, 교수)

■ 공모부서: 서울특별시 미래공간기획관 미래공간담당관  
(02-2133-7635)

■ 사업부서: 서울특별시 자치경찰위원회 자치경찰사업지원과  
(02-2133-9873)

■ 전문기관: 서울시 공공건축지원센터 (suran01@seoul.go.kr)  
소오플랜 (p\_competition@daum.net)

■ 설계공모 홈페이지 : <http://project.seoul.go.kr>

1.5. 참가 자격

■ 국내·외 건축, 엔지니어링(선박 등) 분야의 전문가가 모두  
참여 가능하다.

■ 참가 등록 마감일까지 「건축사법」제7조에 의거 건축사  
자격을 보유하고, 같은 법 제23의 규정에 의한 건축사사무소  
신고를 필한 업체로서 같은 법 제9조의 결격사유가 없는  
업체

■ 건축사법 제23조 제5항에 따라 외국인 건축사 국내사무소  
공동수임 신고가 가능한 자, 즉 “외국 면허를 소지한  
대한민국인”은 등록 마감일까지 국내에 사무소를 개설하지  
않아도 위 기준을 만족하는 것으로 본다. 이 경우 외국  
건축사 자격 취득자 신고확인증에 명시된 국내  
건축사사무소도 반드시 공동응모해야 한다.

■ 외국 건축사 자격 소지자인 경우 본 공모 참가 등록  
마감일까지 국내에 건축사사무소를 개설하거나, 대한민국  
건축사사무소와 공동으로 응모하여야 한다. 공동응모 시 계약

당사자는 국내 건축사사무소로 한다.

■ 「엔지니어링산업 진흥법」 제21조에 의한 엔지니어링사업  
건설부문 분야 또는 「기술사법」 제6조에 의한 기술사사무소  
신고 또는 등록을 필한 업체여야 한다.

- 참가등록시 컨소시엄을 구성할 수 있으며, 컨소시엄은 공동응모자를 포함하여 총 3인(팀) 이내로 한다. (단, 참가자는 타 팀에 중복으로 참여할 수 없다.)
- 공동응모 시 선임된 대표자는 공동참가자를 대표하여 본 설계공모 관련 문서의 제출 및 수령, 권리의 취득 및 포기 등에 관한 권한을 갖는다.
- 설계공모 참가 등록 마감일 기준, 해당 관청으로부터 사무소개설신고의 효력상실처분, 휴업, 폐업, 업무 정지 및 기타 이와 유사한 행정처분을 받은 자는 응모할 수 없다.

※ 「지방자치단체 입찰 및 계약집행기준」 시행령 제12조에 따라 입찰 참가자격 판단 기준일은 입찰 참가 등록 마감일(2025.07.31.) 로 한다.

■ 참가 자격 제한

- 본 사업 및 설계공모와 관련하여 기획설계, 자문 및 기본계획 수립 용역, 각종 심사 위원 등으로 직·간접적으로 참여한 자는 본 공모에 참여할 수 없다.
- 본 사업 및 설계공모 참가등록자는 1개의 작품만 제출할 수 있으며, 중복 공모가 확인될 경우 참가 자격을 박탈한다.
- 심사위원과 기파·회파·제척 관계에 있는 자 중 사전공고 기간내에 신청하지 않은 자는 참여할 수 없다.
- 발주기관에 소속된 직원(단, 설계공모업무와 직접적으로 관련된 직원은 그 직계가족), 운영위원 및 설계공모관리팀원과 그가 소속된 업체의 직원은 참여할 수 없다.
- 본 설계공모와 관련하여 보고서 작성, 설계공모규정 및 설계지침서 작성 등의 관련 업무에 직접적으로 참여 또는 관련했던 개인이나 단체는 참여할 수 없다.

1.6. 비라부정·  
불공정 행위 신고

■ 공고 내용

- 심사위원은 공고시 공개되고, 작품 접수 후 제출팀이 공개되며,

신고 기한 내 불공정 행위 신고가 가능하다.

- 발주부서는 비리·부정·불공정 행위 신고 접수 후 내부 검토를 통한 사실확인 과정을 거친다. 심사위원의 해촉여부는 발주부서에서, 해당 작품의 실격여부는 심사위원회에서 의결한다.
- 이후 제재 결정 회의를 통해 필요시 발주부서는 신고증빙 자료의 보완과 수사 의뢰 결정 과정을 거쳐 제재 사항을 결정하고 그 결과를 통지한다.

## ■ 신고 안내

- 신고 기간

: 2025.07.11.(금) ~ 2025.09.24.(수) 14:00

- 참가자는 심사의 공정성을 기대하기 어려운 사정이 있음을 인지한 경우, 신고 기간 내에 프로젝트서울 홈페이지에 불공정 행위 신고를 한다.



- 비리·부정·불공정 행위 신고 시에는 [서식13]과 함께 관련 증빙자료를 제출하여야 한다.



- [서식13]을 포함한 자료를 1개의 파일로 압축하여 최대 30MB, zip 파일로 업로드 한다.

## ■ 대상 행위

- 심사위원 사전접촉 및 사전 설명

- ※ ‘사전접촉’은 위원 공개시점부터 전문위원회, 심사위원회 개최 전까지 정보통신기기를 이용하거나 우편, 방문 등을 통해 위원으로 하여금 설계공모 참가자 자신 또는 해당 공모안을 인식하게 하려 한 경우를 말한다. 다만, 위원이 이를 인식하였는지 여부는 불문한다
- ※ 공모에 전문위원 및 심사위원으로 선정된 위원을 대상으로 하며, 행위에는 SNS 등을 포함한다.
- ※ 제3자를 통한 사전접촉(설명): 평가위원과 알고 지내는 지인 등을 통한 해당 공모참여자의 접촉(설명) 행위

- 비리행위: 뇌물·금품수수 등 법률 등 규정에 어긋난 행위
- 부정행위: 담합, 청탁, 의도적 심사방해 등



- 저작권법 위배인 경우
- 아래 각 항목 (작품 접수 후 모든 제출팀 공개로 확인 가능)
  - 위원 또는 그 배우자나 배우자이었던 사람이 심사 대상 업체의 당사자가 되거나 그 업체의 당사자와 공동권리자 또는 공동의무자인 경우
  - 위원이 심사 대상 업체의 당사자와 친족이거나 친족이었던 경우
  - 위원이 심사 대상인 사업의 시행으로 이해당사자(대리관계를 포함한다)가 되는 경우
  - 위원이나 위원이 속한 법인·단체 등이 심사 대상 업체의 당사자의 대리인이거나 대리인이었던 경우
  - 위원이 공고일로부터 3년 이내에 해당 심사 대상 업체에 임원 또는 직원으로 재직한 경우
    - ※ 시점은 설계공모 공고일 기준으로 산정
  - 위원이 공고일로부터 2년 이내에 해당 심사 대상 업체와 직접적인 자문, 연구, 용역(하도급을 포함한다), 감정 또는 조사를 한 경우
    - ※ 설계공모를 공동응모로 작품제출한 경우도 포함한다.
    - ※ 시점은 설계공모 공고일 기준으로 산정
    - ※ 준공 이후 공고일까지 2년 이내 (설계공모 공동 참여는 작품접수 이후 본 공모의 공고 시점까지로 산정)
  - 위원이 심사 대상자와 같은 학교은 같은 학과의 조교수 이상으로 근무하는 경우
- 공모관계자(발주기관, 전문 및 심사위원 등) 또한 비리·부정·불공정 행위를 인지 한 경우 신고해야 한다.

## ■ 사실확인

- 공모관계자(발주기관, 기술 및 심사위원 등) 또한 불공정 행위를 인지 한 즉시 신고해야 한다.
- 사실확인(발주부서): 피신고 설계공모 참가자 및 심사위원 소명기회 부여(신고접수일로부터 7일간)

## ■ 수사의뢰 및 제재 결정

- 공공건축지원센터(내부 회의) 의결을 통하여 수사기관 수사의뢰 및 제재여부 결정



## ■ 제재 기준

- 설계공모 참가자
  - 응모접수~심사일: 해당작품 실격 처리
  - 심사 후: 설계권 및 계약취소(당선작), 입상취소(입상작)
  - 공통: 제재 결정일로부터 5년간 서울특별시 설계공모 참여제한
  - 공동응모시 모두에 적용
- 심사위원
  - 발주부서는 신고건과 관련, 검증회의를 통해 공정한 심사 진행에 차질이 예상될 경우 조사 결과에 상관없이 해촉여부 결정
  - 사전접촉, 제척대상 회피신고 위반: 제재결정일로 부터 5년간 심사위원 자격 박탈
  - 비리·부정행위시: 서울특별시 심사위원 자격 영구박탈
  - 사전접촉, 사전설명 및 비리·부정행위 확인서는 당해 위원에게 징구
- 후속조치
  - 서울특별시 감사관 보고, 수사기관 수사 의뢰시 해당 절차 및 결과에 따름

※ 건축 설계공모 운영지침 제12조 5항에 다른 벌칙 또는 과태료 처분 등

## ■ 신고자등의 보호·보상

- 부정청탁 및 금품등 수수의 금지에 관한 법률 제15조에 따름

## 1.7. 참가 등록

■ 등록기간: 2025.07.11(금) 10:00부터 2025.07.31(목) 17:00까지

■ 참가등록은 서울프로젝트 공모 홈페이지를 통해서만 가능하다.  
(<https://project.seoul.go.kr>)

■ 등록방법: 서울시 설계공모 사이트 → 회원가입(로그인) → Competitions → 해당 공모전 선택 → 참가 신청

- 참가 등록 시 부여하는 고유식별번호(이하 'PIN 번호')를 통해 공모기간 동안 참가자와 제출자료를 식별한다.
- PIN 번호: 참가자는 홈페이지를 통해 참가 등록 시 전산으로 자동 부여받은 알파벳 2자와 아라비아 숫자 5자로 구성된 PIN 번호를

모든 제출 파일에 표기한다. 이 PIN 번호는 공모 마감 시까지 일관되게 사용된다.

- 등록기간 내 정보 변경은 가능하나, 참가 등록 기간 이후에는 일체 수정할 수 없다.

#### ■ 참가자 준수사항

- 응모자는 설계공모에 응모함으로써 지침서의 규정을 준수하는 것에 동의하는 것으로 간주된다.

### 1.8. 제공 자료

#### ■ 등록을 완료한 참가자는 공모에 필요한 아래 자료를 공모 홈페이지(<https://project.seoul.go.kr>)에서 내려받을 수 있다.

- 공고문
- 설계지침서
- 서식
- 과업내용서
- 현황실측 및 하천점용 도면
- 하천점용허가서
- 지반조사 보고서
- (참고용) 방류량별 침수예상도\_여의도(한강공원, 샛강) 도면(선착장 포함)
- 공사비 산출내역서
- 설계비 산출서
- 사전건축기획보고서
- '25년 한강경찰대 망원센터(본대) 주요 활동 및 동선 등
- 필요 시 추가 자료가 제공될 수 있다. 이 경우 웹사이트를 통해 공지되며, 공모안 제출 전 반드시 확인해야 한다.
- 본 제공 자료는 실제 현황과 다소 차이가 있을 수 있으며, 당선자는 설계 시 이를 보정하는 작업을 하여야 한다.
- 제공 도서 및 자료 내용의 일부 또는 전부는 설계 공모 외 다른 목적으로 사용할 수 없다.

### 1.9. 공식 언어 및 계량 단위

#### ■ 공식 언어는 한국어이다.

- 모든 공식 문서는 한국어로 작성·배포된다.
- 참가자의 제출 도면 및 문서는 한국어로 작성한다.

#### ■ 계량 단위는 SI 미터법(Metric system)을 사용한다.

### 1.10. 현장설명회

■ 일시: 2025.07.16.(수) 16:00

■ 장소: 서울도시건축센터 2층

- 발주기관 상황에 따라 현장 설명회 장소와 시간, 신청 방법 등이 변경될 수 있으므로 공모 홈페이지 공지사항에서 현장설명회 관련 사항을 최종 확인하여야 한다.
- 현장설명회 자료 및 현장 녹화본은 설명회 후 공지사항에 게시될 예정이다.

■ 내용

- 사업 목적 및 주요사항 안내
- 공모 주요 일정 및 제안 과제 설명
- 계획 대상지 및 설계 조건, 현장 설명

### 1.11. 질의접수 및 응답

■ 질의기간: 2025.07.14.(월) 부터 2025.07.17.(목) 17:00까지

■ 질의자격: 참가등록기간 내에 응모신청서를 등록한 자

- 질의에 대한 답변은 모든 참가자가 볼 수 있도록 공모 홈페이지에 제공할 예정이며, 일정 변경 시 홈페이지 공지사항에 공지한다.
- 질의서는 질의기간(시간) 내 접수 분에 한하여 유효한다.
- 질의에 대한 답변은 설계공모 규정 및 지침에 대한 추가 또는 수정으로 간주하여 공적 효력을 갖는다.
- 개별 이메일, 전화, 우편, FAX 접수(등록)는 불가하다.

### 1.12. 제출

■ 제출방법

- 서울특별시 설계 공모 홈페이지(<https://project.seoul.go.kr>)를 통해서 설계도판 및 모든 서류(디지털 파일)를 제출한다.
- 제출기간: 2025.09.08(월) 00:00부터 17:00까지
- 모든 제출물은 마감시간 전에 업로드를 완료해야 하므로, 참가자는 업로드에 소요되는 시간을 충분히 고려하여 제출하여야 한다.

※ 업로드 미완료시 제출시간 미준수로 판단하여 실격 처리될 수 있으며 17:00 이후 업로드 불가하다.

## ■ 제출자료

제출물	제출내용	파일명
설계 도판	패널 1개 (jpg, 300dpi, 5MB이하)	PIN 번호_panel.jpg
대표 이미지	대표 이미지 1개 가로 최대 3,840pixel, jpg, 300dpi, 5MB이하	PIN 번호_main.jpg
그 외 이미지	대표 이미지 외 투시도 등 jpg, 300dpi 파일당 5MB 이하	PIN 번호_image_01.jpg ...
배치계획 (배치도첩)	jpg, 300dpi, 파일당 5 MB 이하	PIN 번호_siteplan.jpg
평면계획 (평면도첩)		PIN 번호_plan_01.jpg ...
입면계획 (입면도첩)		PIN 번호_elev_01.jpg ...
단면계획 (단면도첩)		PIN 번호_sec_01.jpg ...
개념도		PIN 번호_diagram_01.jpg ...
제출서류	기타 참가서류(pdf) 압축파일 1개(10MB이하) - 설계공모 참가신청서 [서식1] - 사업자등록증 사본_공동응모시 모두 - 건축사사무소 개설신고 확인증_해당시 모두 - 기술사사무소 개설 등록증 or 엔지니어링사업자 신고증_해당시 모두 - 건축사 자격증 사본_해당시 모두 - 외국 건축사 자격 취득자 신고확인증_해당시 - 전문분야 자격증 사본_해당시 모두 - 대표자 선임계 [서식2]_공동응모 시, 하나의 사무소에 대표자가 2인 이상일 시 - 공동응모 협정서 [서식3]_공동응모 시 - (청렴·윤리)사전접촉 금지 서약서 [서식4] - 사전접촉 여부 확인서 [서식5] - 전시·홍보·출판 등 이용 및 개인정보 제3자 제공 동의 [서식6] - 시설 개요 [서식7] - 시설 층별 세부용도 및 면적표 [서식8]	PIN 번호_document.zip  제출서류는 순서대로 바인딩하여 pdf 파일로 하고, 작품설명[서식10]은 한글파일(hwp)도 다시 추가하여 하나의 압축(zip)파일로 제출한다.

	<ul style="list-style-type: none"> <li>- 관련 법규 검토서 [서식9]</li> <li>- 예정 공사비 검토 의견서 [서식10]</li> <li>- 기술검토 참가자 소명 의견서 [서식11]_기술검토 후 해당시</li> <li>- 사전접촉 등 비리·부정·불공정 행위 신고서 [서식13]_해당시</li> <li>- 대표자 경력 및 실적 [서식14]</li> <li>- 작품설명 [서식15]</li> </ul>	
작품설명	설명글 자유서술 (4,000Byte 이하)	작품설명 탭에 직접 입력

※ ‘대표자 건축사 자격증 사본’은 자격증이 없는 나라의 참가자는 해당국 건축가협회의 증명서가 필요하며, 국문 번역문을 포함해야한다.

- 색상 표현 및 3차원 이미지 개수 등에 별도의 제약은 없으나 3차원 이미지를 사용하는 경우에는 3차원 모델링 프로그램 외에 별도의 플러그인 프로그램이나 실시간 렌더링 프로그램을 통한 렌더링 작업과 이미지 편집 프로그램을 이용한 합성 및 콜라주 등의 작업은 할 수 없다. (포토샵 등의 이미지 편집 프로그램은 일반적인 보정 및 편집 목적으로는 사용할 수 있다.)
- 제출 확인서는 온라인 제출 완료 후 서울특별시 설계공모 홈페이지(<https://project.seoul.go.kr>)에서 출력할 수 있다.
- 모든 제출물의 원본은 공모 참가자가 보관하고 있는 것으로 간주하며, 제출 과정 및 제출 후 발생한 손상에 대하여 발주기관은 책임지지 않는다. 또한, 특정할 수 없는 사유로 제출물이 손상됐거나 분실한 경우, 발주처는 다시 제출하도록 요청할 수 있으며 공모 참가자는 동일한 제출물을 다시 제출하여야 한다.
- 참가자가 직접 생산하지 않은 참조 이미지나 사례 사진은 사용해서는 안 된다.
- 어떤 이유든 오류파일을 제출한 경우 심사위원회는 ‘제출 시간 미준수’로 판단해 실격 처리할 수 있다.
- 발주처는 필요한 경우 추가 서류를 요청할 수 있고, 그 경우 서식과 제출 방법은 설계공모 홈페이지에 공지한다.

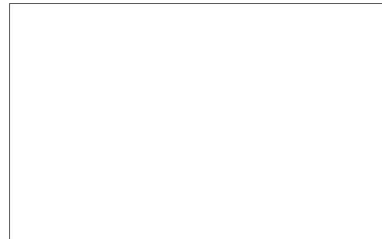
■ 제출 업체의 명단은 작품접수 마감일 이후 공개된다.



### 1.13. 설계도판

#### ■ 디지털패널

- 크기 : 가로 14,400\*8,100 pixel, 300dpi로 작성한 1매 (파일용량: 30MB 이하) 규격이 상이할 경우 업로드가 되지 않음을 유의
- 도판에는 개요, 계획이미지, 설계개념, 배치개념도(축척 자유, 축척 표기), 평면계획, 단면계획, 입면계획, 축척자유, 축척표기) 등을 담아 구성한다.



자율 구성

※ 사이즈 : 14,400\*8,100pixel (300dpi)

최대 30 MB 이하

※ 파일명 : PIN 번호\_panel.jpg

- 계획안의 의도와 구축 방법 등을 충실히 담아 제출된 것만으로 전문위원회 및 심사위원회가 판단할 수 있어야 하고, 구성은 참가팀 자율로 한다.
- 업무에 대한 이해도, 과제1, 과제2, 과제3, 수행능력을 판단할 수 있도록 구성하고, 개요와 면적표를 포함해야 한다.
- 파일명을 PIN 번호(고유 식별 번호)와 도판 번호로 표기하여 제출하고 색상이나 표현 등은 참가자의 의도에 따라 자유롭게 구성한다.
- 평면·단면·입면의 축척은 같은 유형끼리는 가급적 통일하고 축척과 방위는 각 계획에 정확히 표기한다.
- 각종 개념도, 다이어그램 등은 자유롭게 표현할 수 있다.
- 사용하는 글꼴은 사용권 등 저작권법 위반의 문제가 없는 범위 내 자유롭게 선택하여 사용한다.

#### ■ 발표자료

- 2차 심사에 진출한 참가자에 한 해 별도 안내된 내용에 따른 발표자료를 기한 안에 제출한다.
- 제출물 : 매수 및 규격 자율, 파일형식 pdf 파일
- 발표자료는 설계도판, 작품설명 등 온라인 제출물의 내용만으로 구성하며 10분 이내 발표가 가능하도록 자유롭게 구성한다.

## 2. 심사

### 2.1. 전문위원회

■ 1차 검토 일시: 2025.09.11.

■ 2차 검토 일시: 2025.09.16

■ 전문위원회는 총 5인으로 구성한다. (가나다순)

- 박종원(서울경찰청 한강경찰대)
- 손민영(도화엔지니어링)
- 이종혁((전)Arup)
- 안영미(서울특별시 자치경찰위원회)
- 조아란(호와오 건축사사무소)
- 부상식 구조물 관련 전문위원이 부재한 경우 미래한강본부의 관련 분야 담당자를 전문위원회에 배석 또는 포함한다.

■ 기술분야검토 운영

- 설계 공모 규정 및 지침, 관련 법규에 기초하여 응모 작품의 위반사항에 대해 심사 전에 기술검토를 통해 판정하고, 그 결과를 기술검토서로 작성하여 심사위원회에 보고 및 제출한다.
- 응모작품이 아래 사항의 어느 하나에 해당하는 심사에 영향을 미칠 수 있는 중대한 조건을 위배하여 심사대상으로 적절하지 않다고 인정되는 경우에는 심사위원회 의결을 거쳐 해당 공모안을 심사대상에서 제외할 수 있다.
- 기술분야검토 내용

항목	상세내용
가. 관련 법령을 중대하게 위배한 경우	국토계획법 기타 관계 법규의 주요 사항 위반여부
나. 설계지침서에서 요구한 사항을 미준수한 경우	과도하게 초과하거나 미달한 시설규모, 총 공사비, 주요 기능별 면적, 부상식구조물 관련 기술적 안정성 및 구현가능성 관련 등
다. 제출도서의 규격을 현저히 위반한 경우	지침 안내 기준 미준수 미준수
라. 익명성 위반한 경우	제출도서에 해당업체를 특정할 수 있는 문구나 이미지 등이 포함

※ 건축 설계공모 운영지침 (국토교통부고시 2023-180호) 기준

- 기술분야검토 결과는 설계공모 홈페이지를 통해 열람 가능하며 참가자는 이를 확인하고 필요시 의견서를 설계공모 담당자(02-2133-7635, suran01@seoul.go.kr)에게 제출할 수 있다. (제출기한 2025.09.15(월) 11:00까지)
- 기한 내 제출하지 않을 경우 해당 사항에 대한 기술검토 의견을 그대로 인정하는 것으로 간주한다.

## 2.2. 심사위원회

### ■ 심사위원회는 총 5인의 심사위원으로 구성한다. (가나다순)

- 홍성천(엑토종합 건축사사무소) - 심사위원장
- 김건호(SGHS 설계회사 건축사사무소)
- 김진숙(공명 건축사사무소)
- 박종원(서울경찰청)
- 유종수(코어 건축사사무소)

### ■ 심사 운영

- 심사위원회는 심사위원 과반수 이상이 참석한 상태에서 개최하며 참석 인원이 과반수 미만일 경우 심사위원회를 다시 개최한다.
- 심사위원회의 위원장은 심사위원 중에서 호선한다.
- 심사방식은 토론을 통한 투표제를 원칙으로 하나, 심사위원회의 의결을 통해 평가방식을 채점제, 투표제와 채점제의 혼합방식 등으로 적용할 수 있다. 다만, 어떠한 평가방식을 활용하든 심사위원은 반드시 공모안에 대한 충분한 토론을 거쳐 평가하여야 한다.
- 심사위원은 심사에서 작품 선정의 근거를 사업부서에서 제공한 양식에 따라 구체적으로 작성하여 기록으로 남기며, 발주기관은 이를 공개할 수 있다.
- 아래 사유에 해당하는 설계자와 그의 제출물은 발주기관 및 심사위원의 논의를 통하여 심사 진행과 관계없이 탈락시킬 수 있으며 사후에 발견하는 경우에도 심사위원회 결정으로 수상을 취소할 수 있다.
  - 동일인이 두 개 이상의 작품에 관여하여 응모한 경우
  - 이 설계 공모와 관련하여 사전에 운영위원, 전문위원, 심사위원과 접촉 및 시도한 경우

- 최종 심사결과 발표 이전에 작품을 공개한 경우(SNS 포함)
- 저작권법을 위반한 경우
- 참가 자격에 해당하지 않은 자가 출품했을 경우
- 「서울특별시 공공건축 설계공모 운영기준」 제13조 1항에 따른 심사위원 제척 사항에 해당하는 자가 사전공고시 기피신청을 하지 않은 경우
- 건축설계공모 운영지침 제12조 제5항, 제6항에 의거 사전접촉 등 불공정 사례가 확인 될 경우 본 공모 실격 외 법에 따른 추가 조치가 이루어질 수 있다.

## ■ 심사 절차

- 제출된 공모안이 없으면 재공모하고 1개뿐인 경우에는 재공모하거나 전문위원회의 검토를 통해 적정하다 판단되면 재공모 없이 진행할 수 있다.
- 발표자가 익명성을 저해하는 표현, 타 작품과의 비교 설명, 시간 초과 등 공정한 발표에 지장을 주는 행위를 하는 경우 심사위원장은 즉시 발표를 중지하며 심사위원 논의를 거쳐 심사에서 제외하도록 조치할 수 있다.
- 심사방식은 심사위원들의 의견 수렴을 통해 대상 작품들을 선정하며, 심사위원회는 선정의 근거를 사업부서에서 제공한 양식에 따라 작성하여 기록으로 남긴다.
- 1차 심사에서는 전체 작품 중 2차 심사에 오를 5개 작품을 선정한다. 이때, 선정 작품의 수량은 심사 위원회의 의결에 따라 변경될 수 있으며 1차 심사 후 선정 작품을 공모 홈페이지에 공지하고 2차 심사 진출 참가자(팀)에게 개별 통보한다.
- 2차 심사에서는 1차 심사에서 선정된 작품들에 대해 최종 심사를 진행하여 당선작 및 입상작들을 선정한다.
- 심사위원회는 전문위원회의 기술분야 검토 결과와 심사위원들의 최종 심사를 거쳐, 당선작 및 입상작들을 최종 선정한다.
- 당선작 및 입상작들의 선정이 완료되면, 사업부서에서 준비한 양식에 맞춰 아래의 의견서를 작성한다.
  - 당선작에 대한 심사위원장의 심사 총평
  - 당선작에 대한 각 심사위원의 심사평과 보완사항
  - 입상작들에 대한 선정 사유



### 2.3. 심사 기준

- 심사의 목표는 본 공모의 목적에 가장 부합되는 최상의 설계안을 선정하는데 있다.
- 심사기준은 국토부 「건축 설계공모 운영지침(국토부고시 제2023-180호)」, 「지방자치단체 설계공모 운영요령(행정안전부 예규)」, 「설계공모, 기본설계 등의 시행 및 설계의 경제성 등 검토에 관한 지침 (국토교통부 고시)」, 「서울특별시 공공건축 설계공모 운영 기준」 등을 고려하여 심사위원회가 최종 결정한다.
- 심사의 방법 및 운영 등은 심사위원회의 의결을 거쳐 변경될 수 있다.
- 심사위원 사전간담회를 통해 심사위원 전원이 설계공모 지침 및 평가항목(평가의 주안점)을 확인하여야 한다.

#### ■ 심사 평가항목 (평가의 주안점)

평가 기준 참조		
평가항목	세부사항	중요도
설계자의 경험 및 역량	· 대표자의 경력 · 대표자의 실적	10
업무에 대한 이해	· 한강경찰대 업무 특수성에 대한 이해와 해석 · 관련 계획 및 법령 등에 대한 적용 방안 · 안전성, 내구성 확보 방안 및 공사비 예산	10
과제1	· 수상구조 활동 시 동선계획 · 계류장 위치 및 선박 계류, 선박 유지보수의 용이성 · 외부공간 조성 계획 · 시설 배치에 따른 시민동선의 연결 및 단절계획	25
과제2	· 근무 환경 및 장비 등 보관 관리 계획 · 대원들의 업무 강도를 고려한 공간 계획 · 남/여 대원의 분리 구분 사용 구조(화장실, 샤워실)	25
과제3	· 한강 풍경에 새로운 활력요소로 조화로운 경관 계획 · 홍수 등 수위의 변화 및 유속의 변화에 대응하는 구조 및 마감재 및 공법의 적합성 · 수상 및 하저 환경의 분석과 이해 · 대원들의 근무 특수성을 고려한 내외부 공간 구성의 적합성	25
수행능력	· 아이디어 실현성, 일정 계획 및 공법의 타당성 · 협업팀 구성의 적합성	5

- 설계자의 경험 및 역량에 대한 평가기준
  - 경력 및 실적에 대한 평가 기준은 다음의 표를 참조로 하여 작성되며, 심사위원회에 제출될 수 있다.



평가항목	배점	세부 평가 기준		
계	10			
대표자의 경력	5	<ul style="list-style-type: none"> <li>대표자의 설계분야 경력(공고일 기준)</li> </ul>		
		5년 이상	3년 이상	3년 미만
		5	4	3
		<ul style="list-style-type: none"> <li>※ 건축사, 기술사 취득 혹은 엔지니어링회사 대표 자격 이후 경력만 인정(단 설계분야 기간에 한함)</li> <li>※ '대표자 선임계'를 제출한 경우 '대표자 선임계'에 명시된 대표자에 한함</li> </ul>		
대표자의 실적	5	<ul style="list-style-type: none"> <li>프로젝트 실적(공고일 기준, 최근 10년 이내)</li> </ul>		
		5건 이상	3건 이상	2건 이하
		5	4	3
		<ul style="list-style-type: none"> <li>※ 프로젝트 실적 기준은 국가, 지방자치단체, 공공기관에서 발주한 사업(최근 10년 이내 용역 완료)으로 용도의 구분 없이 연면적(설계면적) 500㎡ 이상인 사업으로 한다.</li> <li>※ 프로젝트 실적 기준을 확인할 수 있는 실적관리 수탁기관(나라장터, 대한건축사협회 건축사실적관리증명서 등) 또는 발주기관에서 발급한 증명서를 제출해야 함)</li> <li>※ '대표자 선임계'를 제출한 경우 '대표자 선임계'에 명시된 대표자에 한함</li> </ul>		

## 2.4. 작품 심사

### ■ 심사일반사항

- 심사 전 준비 및 과정 관련
  - 심사위원 사전간담회를 통해 심사위원 전원이 설계공모 지침 및 평가항목(평가의 주안점)을 확인하여야 한다.
  - 심사위원회는 전문위원회의 검토결과인「기술분야검토서」를 확인하고 심사 반영 여부를 결정한다.
- 심사 진행 방식 및 절차
  - 심사위원회는 심사위원 정수의 과반수가 참석하여야 하며 과반수 미만의 경우 심사위원회를 다시 개최하며, 심사위원장은 심사위원 중에서 위원들이 호선한다.
  - 평가 방식은 토론에 기반한 투표제를 원칙으로 하며, 작품에 대한 토론과 평가를 거쳐 심사위원의 협의를 통해 당선작 및 입상작을 선정한다. (투표 방식은 심사위원회의 의결로 결정한다.)
  - 지침에 명시된 사업 목적과 공모 목적을 바탕으로 제출안을 충분히 토론한 후 평가한다.
  - 심사의 진행 방식 등 일체의 사항은 심사위원회의 의결로 조정하여 진행 할 수 있다.
- 결과 및 공정성 확보 관련

- 1차 심사와 2차 발표 심사 과정은 전체 녹화되며, 2차 발표 심사는 정보통신 매체 등을 통해 실시간으로 공개한다. 구체적인 공개 방식은 서울특별시 설계 공모 홈페이지 (<https://project.seoul.go.kr>)를 통해 공지한다.

## ■ 실격기준

- 아래 사유에 해당하는 작품은 심사위원의 합의에 따라 심사와 관계없이 탈락시킬 수 있으며, 사후에 발견된 경우에도 심사위원회의 결정에 따라 수상을 취소할 수 있다.
  - 사전에 심사위원과 접촉을 시도한 경우
  - 직·간접적으로 심사에 영향을 미치는 부당한 청탁이나 압력을 행사한 경우
  - 익명성 유지 등 공정한 평가에 영향을 미칠 의도로 불공정 행위를 한 경우
  - 제출 도서에 업체를 특정할 수 있는 문구나 이미지, 번호, 기호 등이 포함된 경우
  - 제출 도서의 규격 등을 현저히 위반한 경우
  - 제출한 서류에 허위 사실이 있거나 과제 누락 등 중대한 미비사항이 발견된 경우
  - 응모안 제출 후 건축사무소 개설신고의 효력상실처분, 휴업, 폐업, 업무정지 등의 행정처분을 받았거나 이를 숨기고 응모한 사실이 발견된 경우
  - 저작권법을 중대하게 위반한 경우
  - 최종 심사 결과 발표 이전에 작품을 공개한 경우(SNS 포함)
- 발표자는 2차 심사 당일, 따로 공지할 시간까지 지정된 장소에 참석하여야 하며, 공지한 시간까지 지정한 장소에 참석하지 않는 경우, 작품설명 대상에서 제외하며 심사 대상에서 탈락하는 것으로 간주한다.
  - 단, 사전에 주최 측에 미리 연락하고, 심사위원들이 전원 일치로 합의하여 특별한 사정으로 인정하면 마지막 순서로 설명회를 진행할 수 있다.

## ■ 1차 심사

- 심사일시: 2025.09.17(수) 10:00
- 심사장소: 서울도시건축센터 디지털 심사장 4층
- 심사방법: 서면 심사
  - 1차 심사는 서면 심사로 진행하며, 설계도서에 대한 평가를 통해 2차 심사에 참여할 5개의 작품을 선정한다. 다만, 1차 공모 참여자가 7개 이하인 경우 원활한 심사를 위해 1차 심사를 생략할 수 있다.
  - 심사결과는 설계공모 홈페이지(<https://project.seoul.go.kr>)에 게시하고, 2차 심사 대상자에게 별도 통보한다.

## ■ 2차 심사

- 심사일시: 2025.09.24.(수) 10:00
- 심사장소: 서울도시건축센터 디지털 심사장 4층
- 심사방법: 발표심사
  - 발표자는 공모 공고일 이전부터 재직하고 작품 계획에 참여한 설계자에 한하며, 발표 당일 재직기간이 명시된 재직증명서(배석자 포함)를 제출하여야 한다. 발표시 발표자와 배석자 2인까지 참석할 수 있다.
  - 발표시간 10분, 질의응답 10분을 원칙으로 하고, 질의응답의 경우 심사위원회 의결에 따라 변경 가능하다.
  - 발표 순서는 작품 제출 이후 웹페이지에서 임의 부여된 작품번호 오름차순으로 하며, 당일 현장에서 안내한다.

## 2.5. 결과 공고

### ■ 당선자 및 수상자

- 설계공모 홈페이지(<https://project.seoul.go.kr>)와 세움터에 게시하며 국내 주요 매체를 통해 공개한다.
- 1등 당선자는 발주기관과 설계계약을 체결한 설계권과 설계의도구현권을 가진다.

※ 설계의도 구현권에 대한 비용은 「공공발주사업에 대한 건축사의 업무범위와 대가기준」 제11조 제3항에 따라 실비정액가산 방식 또는 설계비 효율 방식 혹은 최신기준 서울특별시 공공건축물 건립 공사비 책정 가이드라인 [별표1] (설계의도 구현 대가 효율)로 산정하여, 상호 협의를 통해 결정한다.

- 심사 결과, 공모 목적에 적합하지 않거나 작품 수준이 현저히 떨어진다고 의결하는 경우 당선작을 선정하지 아니할 수 있으며 또한 입상작의 수를 조정할 수 있다.

### ■ 보상금 지급 방법

- 국외 입상자의 경우 상금을 지급 시점(시상식 이후 30일 이내) 환율 기준으로 환산하여 미화(USD)로 지급하며, 국내 참가자는 한국 원화를 기준으로 지급한다.
- 보상금은 총액은 32,000천원이며 당선자 및 입상자별 지급 금액은 다음과 같다.
- 발주기관은 1등 당선자가 우선 협상권을 포기하거나 부득이한 사유로 계약을 할 수 없는 경우 차 순위 입상자에게 협상권을 부여할 수 있다. 이 경우 계약을 체결한 차 순위 입상자는 수령한

보상금을 반환하여야 하며, 발주기관은 반환된 보상금을 1등 당선자에게 지급한다.

결과	대상 수	보상비(천원)	비 고
당선작	1	-	기본 및 실시설계 계약체결 우선 협상권
2등	1	12,800	공모 보상금의 4/10
3등	1	9,600	공모 보상금의 3/10
4등	1	6,400	공모 보상금의 2/10
5등	1	3,200	공모 보상금의 1/10
합계	5	32,000	

※ 동 순위자가 발생한 경우 보상 = 동일 점수 입상자의 보상금 합계/동일 점수 입상자의 수

※ 입상작의 수가 조정될 경우 보상금액은「건축 설계공모 운영지침(국토부 고시, 제2023-180호)」에 따른다.

## 2.6. 설계 계약

- 당선자는 우선협상대상자로서 발주기관과 설계계약을 체결할 우선 협상 권한을 가지며, 당선자가 없는 경우, 발주기관은 차 순위 입상자와 승계하여 계약체결을 협상할 수 있다.
- 설계용역 계약은 대한민국 관계 법령 및 서울특별시 규정에 따르며, 계획설계·중간설계 및 실시설계와 이에 부수되는 인허가 등 행정절차의 수행을 포함한다.
- 당선자는 용역 수행 시 구조·토목·조경·기계·전기·정보통신·소방·선박·수리분야 등 관계 전문기술자로부터 협력을 받아 계약상의 업무를 완수하여야 한다.
- 설계 계약 체결 기간은 특별한 사유가 없는 한 심사 결과 발표일로부터 10일 이내로 한다. 다만, 발주기관의 사정, 사업의 추진 여건에 따라 계약 상대방과 협의하여 계약 체결 기한을 조정할 수 있다.
- 당선자는 사업에 필요한 다른 엔지니어, 특수 컨설턴트 등과 협업을 하고자 하는 경우 발주기관과 사전 협의하며 승인을 얻어야 한다.
- 당선자는 발주기관의 사전 승인 없이 계약의 모든 사항에 대하여 하도급 계약을 할 수 없다.
- 별도로 제공되는 과업내용서는 추후 당선자가 계약 후 이행해야



할 과업내용이 포함되어 있고, 응모자는 반드시 이 내용을 숙지하고 공모에 참가해야 하며, 응모작을 제출함으로써 과업 내용을 이행할 것에 동의한 것으로 간주한다. 단, 제공된 과업내용서에 제시된 시설 규모는 당선안에 따라 변동될 수 있다.

- 발주기관은 관련 예산, 정책, 사업계획의 변경, 심사위원회 보완 요구 등의 사유로 당선작의 수정을 요구할 수 있으며, 설계자는 그 적정성을 협의 후 계약 내용에 반영해야 한다. 단, 설계 변경시 협상에의하여 설계비는 변경될 수 있다.
- 당선자는 이 사업을 성실하게 수행하고, 설계용역 수행 시 각종 법령이 정하는 모든 필요한 업무를 수급자 부담으로 이행하여야 하며, 발주기관은 이를 이행하기 위해 필요한 자료 제출 등의 업무수행에 협조하여야 한다.

## ■ 공동수급체의 계약

- 공동계약 시 건축사, 기술사 등의 업무 신고를 필하고, 계약체결 당시 대한민국 법률에 의한 결격사유(부정당 업체)에 해당되지 않는 자를 대상으로 한다.
- 공동으로 계약 시, 구성원별 최소 지분율은 5% 이상으로 해야 하며 구성원 중 공모 대표사는 과반 이상의 비율로 대표자로 등록해야 한다.
- 국내 건축사와 외국 건축사가 공동수급체를 구성하여 계약할 시 아래의 사항을 준수하여야 한다.
  - 외국 건축사 자격을 가진 개인이나 법인이 한국 건축사와 공동계약을 구성할 때에는 업무단계(계획설계, 중간설계, 실시설계)에 따른 각 공동참여자의 구체적인 업무를 명시한 업무 분담계획서를 제출하고, 이에 따른 공동참여자 간 협정서(지분을 포함)와 대표자 선임계를 주최자와 기본 및 실시설계용역 계약 시 제출한다.
  - 대한민국 건축사법에 따라 계약서는 한국어로 작성한다.

## ■ 계약의 무효 및 승계

- 당선자에게 실격 사유가 발견된 경우 계약 체결 전에는 당선을 무효로 하며, 계약 체결 이후에는 체결된 계약을 무효(선금 및 기성금 회수)로 하고 관련 법령에서 정한 사업 지연에 따른 민·형사상의 책임을 진다. 기타 입상작의 경우에는 입상 무효와 함께 보상금을 회수하며 경우에 따라 민·형사상의 책임을 진다.



- 당선자가 계약 시와 계약 후 업무를 수행함에 있어 관계 법령에 따른 자격 및 면허 등을 갖추지 못한 경우 용역 수행이 불가능하므로 차순위 자에게 계약 우선 협상권이 전환된다.
- 당선자가 제출한 공모안의 내용이 고의적으로 왜곡되거나 진실과 부합되지 않는 경우, 당선자(설계자)는 본인의 비용으로 설계를 변경하여 발주기관이 수용할 수 있는 일정 내에서 사업을 추진할 수 있도록 해야 하며, 이러한 노력을 거부하거나 노력에도 불구하고 예산 초과나 기술적 사유 등으로 사업 진행에 심각한 차질이 생길 경우 발주기관은 설계자와의 계약을 해약할 수 있다.
- 발주기관은 계약체결 이전에 불가피한 사정으로 이 사업을 전면 취소하는 경우에는 당선자에게 2등 입상자의 공모 보상비의 2배의 비용을 지급한다.

## 2.7. 설계의도구현

### ■ 설계의도구현: 금 32,120천원 (부가가치세 포함)

- 설계자는 「건축서비스산업 진흥법」제22조에 따라 ‘설계의도 구현’을 위한 별도의 용역계약을 하고 설계도서 해석 및 자문, 자재 및 장비의 선정 검토, 시공상세도 및 디자인 검토, 건축물대장 및 현황도 등록 등의 업무를 수행하여야 한다.
- 설계의도 구현 대가는 ‘2024년 서울특별시 공공건축물 건립 공사비 책정 가이드라인’ 기준에 따른다.

## 2.8. 저작권

- 응모 작품은 창작품이어야 하며 타인의 저작권을 침해해서는 안 된다. 타인의 저작권 침해에 따른 모든 책임은 참가자(팀)에게 있으며, 타인의 저작권을 침해했을 경우 수상을 취소한다.
- 응모 작품의 모든 권리(저작권, 소유권 포함)는 참가자(팀)에게 있으며 발주기관은 필요한 경우 참가작에 관한 저작권을 양도받거나 이용 허락을 받을 수 있으며, 이 경우에는 참가자(팀)와 별도로 약정한다.
- 다만, 발주기관은 참가작품에 대해 참가자(팀)와 별도의 보상이나 협의 없이 상업적 이익을 목적으로 하지 않는 콘텐츠 관련 사업(아카이빙, 저작물 복제, 전시, 배포, 공중송신, 2차 저작물 작성)과 출판물(백서 제작 및 판매)에 이용할 수 있다. 참가자는 이상의 전시, 게재 및 발간에 적극적으로 협조하여야 하며 응모

작품을 제출함으로써 이에 동의한 것으로 간주한다.

- 서울시가 공공건축물 설계공모 백서를 발간하고 시민들에게 충분한 보급을 위하여 이익을 목적으로 하지 않는 금액으로 판매할 수 있으며 참가자는 응모 작품을 제출함으로써 이에 동의한 것으로 간주한다.

## 2.9. 분쟁

- 설계공모는 대한민국의 법률에 근거하여 집행하며 공모와 관련하여 분쟁이 발생하면, 대한민국에 있는 법원에서 조정하거나 판결한다.

## 2.10. 전시 및 출판

- 발주기관은 필요시 전시를 개최할 수 있으며, 설계공모 결과를 백서로 발간하여 시민에게 공개할 수 있으며, 참가자는 응모 작품을 제출함으로써 이에 동의한 것으로 간주한다.

## 2.11. 익명성

- 모든 제출자료에는 응모자를 인지할 수 있는 어떠한 암호나 기호, 작품 제목을 표기할 수 없다.
- 설계공모 홈페이지에 등록한 정보와 모든 제출물은 설계 공모 전체 기간동안 공개하지 않으며, 공정한 심사평가를 위하여 참가자 또한 2단계 결과발표 시까지 SNS 등 매체를 통해 제출안의 전체 및 일부 등을 공개하지 않는다.

## 2.12. 기타

- 이 지침에서 명시하지 아니한 사항은 ‘건축 설계공모 운영지침’ (국토교통부 고시 제2023-180호, 2023. 4. 1. 시행)을 준용한다.

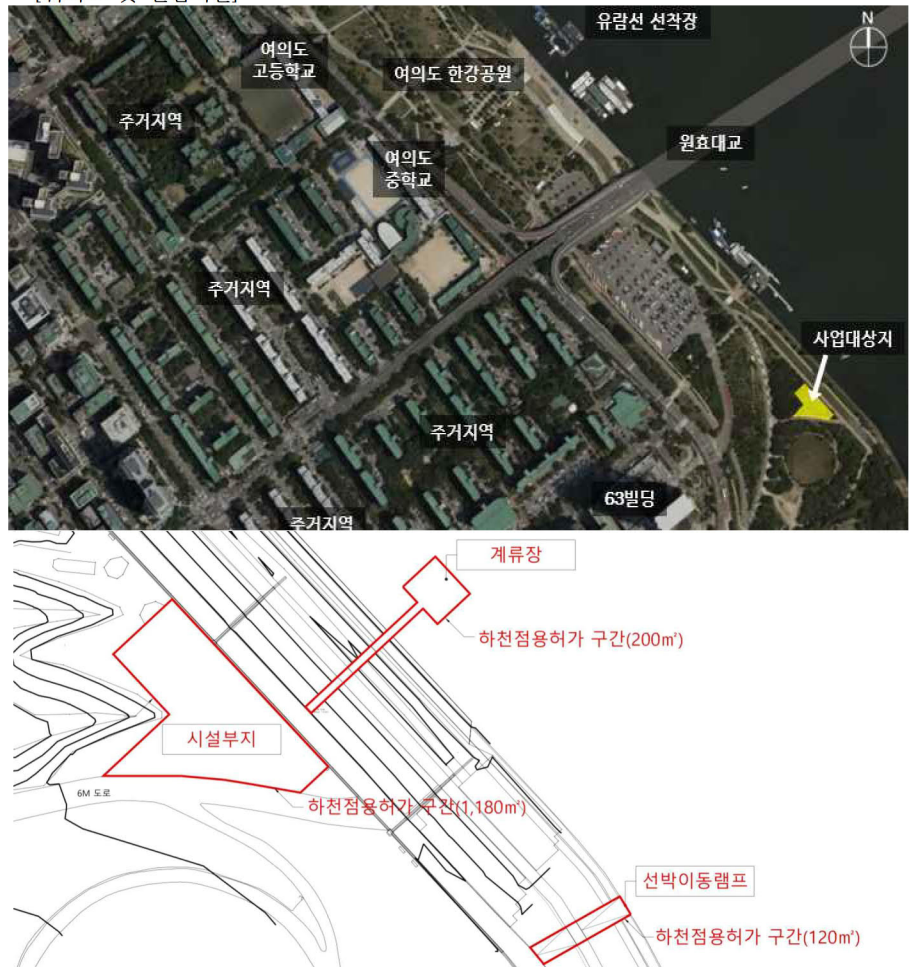
### 3. 설계지침

#### 3.1.계획 개요

##### ■ 계획 범위 및 내용

- 위치 : 서울특별시 영등포구 여의도동 86-7 일부
- 지역지구 : 도시지역, 자연녹지지역, 수도공급설비, 하천

[위치도 및 인접시설]



- 하천점용 : 시설부지 1,180㎡, 계류장 200㎡, 선박이동램프 120㎡

※ 정확한 규모 및 설계의 범위는 일부 변경될 수 있음.

※ 시설부지는 관련 계획시 인접한 4.5m보행로와 6m도로를 침범해서는 안된다. 또한 시설부지의 하천점용 면적은 준수하되, 계획안에 따라 경계부를 다르게 조정 가능하다.(당선작 선정 후 협의대상)

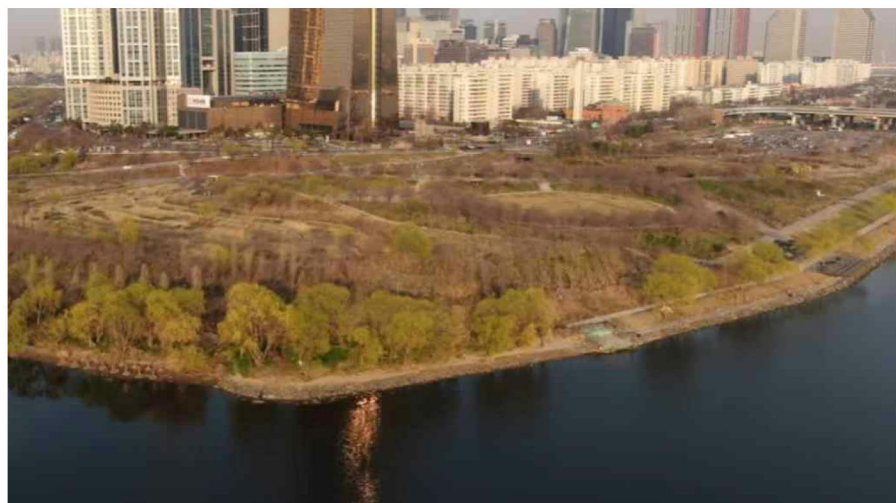
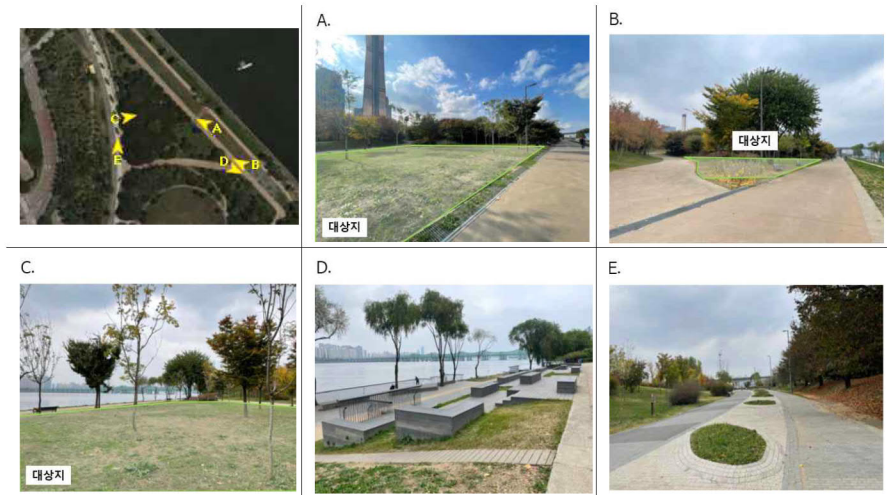
※ 계류장 면적과 위치는 기존 계류장 이전설치로 기획된 면적이므로 참고용으로 활용할 것

※ 선박 수리 등을 위해 하천에서 육지로 선박을 이동시키기 위한(ex. 선박이동램프) 경로의 면적과 위치는 참고용으로 활용할 것.



※ 본 설계공모 단계 시설부지, 계류장 위치, 선박이동 통로 등에 대한 사항은 제공되는 [현황실측 및 하천점용 도면.dwg]에 기록된 내용에 따른다.

[현황 사진]





### 3.2. 설계지침

#### ■ 기본 방향

- 본 설계방향은 참고기준으로 작성된 것으로“제안자”가 본 설계지침의 내용보다 발전적인 계획안을 제시할 수 있음

##### 1) 한강경찰대 업무수행을 위한 합리적인 계획(프로그램)

- 한강경찰대는 시민들의 안전을 위한 치안업무 및 수상구조업무를 주력으로 하고 있으며, 각 센터는 대원들의 원활한 업무와 충분한 휴식을 위한 업무공간 및 지원시설로의 성능이 요구된다. 그 중 여의도 본대는 치안 및 수상 구조 업무를 기본으로 각 센터들 간의 업무지시/통솔, 대원들의 교육/교류를 위한 장소가 되어야 하며 안전과 대원들의 편의를 위한 합리적인 계획이 우선적으로 요구된다.
- 주야간 불특정 다수의 접근이 용이한 장소이므로 완전 개방 환경에 위치하는 조건과 대원들의 보호받아야 할 특수한 업무 환경(현장설명회 자료 참조)을 복합적으로 고려한 계획이 필요하다.

##### 2) 침수에 대비하는 계획(환경조건)

- 한강공원이라는 입지조건을 고려하여 계절별 유량 변화의 폭이 크고 여름철 침수피해가 잦은 한강유역의 특성을 고려하여 침수에 대응할 수 있는 구조로 설계되어야 한다. 센터로의 접근방식과 한강공원관리주체(미래한강본부)의 시설운영방향을 고려하면 수위 변화 시 자동으로 상승할 수 있는 부상식 구조로 계획해야 한다.

##### 3) 공공건축 및 한강변 경관의 품격을 높이는 디자인(품질 및 디자인)

- 대상지는 시민들의 이용도가 높은 여의도 한강공원 내에 위치하면서 동시에 원효대교 남단 부근에서 내려다보일 수 있는 수변에 위치한다. 서울시에서는 한강변의 경관을 중점적으로 관리하고 있어서 시민들 또한 건물 및 시설물에 대한 관심도가 높고 그에 따른 창의적 디자인이 요구된다. 따라서 한강 및 공원 내에서 바라보이는 주·야간 경관에 대한 고려가 필요하다.

## ■ 수행계획 및 방법

### 1) 업무에 대한 이해도

- 사업의 개요 및 시설현황 등을 검토하여, 과업의 범위와 내용에 따라 관련 계획 및 법령 등의 적용방안 및 설계 방향의 주요한 고려사항 명기
- 기존 망월한강치안센터 시설 노후와 결함으로 인한 신규 사업임을 숙지한 후 안전성과 내구성 확보 방안 및 공사비 예산을 고려한 방안 제시
- 사업계획, 설계 및 시공, 운영 등에 있어서 발생 가능한 문제점을 지적하고, 이에 대한 개선방안을 제시

### 2) 주요 과제(제안사항)

#### (과제1) 배치계획 (보행 및 차량 동선, 외부 공간, 계류장 계획) 제안

- 한강경찰대 수상구조 활동을 위한 출동 동선은 센터에서 계류장까지 직관적이고 신속하게 연결되도록 계획하며, 주출입구 외에도 외부 비상 주차공간과 연계된 부출입구 설치를 고려한다.
- 시민 통행에 불편이 없도록 실외 공간은 보행 흐름을 고려해 구성한다.
- 시설 1층에서 지면, 계류장까지의 장비 이동이 원활하도록 레벨 차이를 최소화하고, 계류장 내 창고에서 장비를 챙겨 선박에 오르는 실제 출동 과정을 반영한 공간 배치를 마련한다.
- 계류장은 인접 수상레저시설과 간섭을 피하기 위해 적절히 이격하여 배치하고, 한강의 유속을 고려해 6척의 선박이 동시에 접근·계류 가능해야 하며, 선박의 계류 방향은 한강의 흐름이 고려되어야 한다. 하상 영향이 없도록 하안선으로부터 10~15m 떨어진 위치에 설치한다.
- 계류장에는 평시 개인 장비를 보관하고, 출동 시에는 육상 창고를 거치지 않고 수상 계류장에서 바로 장비를 챙길 수 있는 장비 보관소와 4,000L 이상의 유류 저장 시설이 포함되어야 한다.
- 계류장에는 훈련과 교육을 위해 평탄한 바닥면이 넓게 확보된 공간이 필요하며, 모든 선박이 계류장 본체에 접할 필요는 없으므로

폰툰을 활용한 유연한 계류 방식도 적용할 수 있다.

- 선박용 트레일러 3대를 위한 장소를 확보(1대당 점유 공간은 10mx2.6m 이상) 해야하고, 둔치에서 수면까지 선박을 이동시킬 수 있도록 경사로를 설치하며, 수상 계류장에 선박 리프트 설비도 함께 검토한다.
- 시설 상부 공간은 드론 이·착륙 및 운영을 위한 활용 방안을 마련하고, 급·배수 및 오수 배관은 수질 안전성과 생태 영향을 고려한 공법으로 시공한다.
- 대상지 내 수목은 훼손을 최소화하고, 불가피한 철거 시 이식을 포함한 대체 방안을 병행하여 계획한다

#### (과제2) 각 실 프로그램 구성에 따른 공간 및 동선계획 등 제안

- 내·외부 공간은 출동, 피난, 업무 동선 등 기능적 요구와 사용자 편의를 함께 고려하여 효율적으로 구성하고, 공간 활용의 유연성을 확보할 수 있도록 계획한다.
- 층별·실별 특성과 실별 프로그램 내용을 충분히 반영하여 영역별 조닝 개념을 명확히 설정하며, 실내 채광과 자연환기 확보 또한 공간 배치에 반영한다.
- 한강경찰대의 특성상 업무공간과 지면 간 장비 및 인력의 원활한 이동을 지원할 수 있는 수직 동선 체계를 고려하며, 단열 및 창호 등 재료 계획도 기능성과 환경적 적합성을 갖추도록 한다.
- 시설의 전체 구성은 지상 2층 이하 범위에서 관련 법규를 준수하여 계획하며, 세부 공간 배치는 참가자의 자율적이고 창의적인 해석에 따라 다양하게 제안할 수 있다. 특히, 장비 무게와 대원의 업무 강도를 고려하여 개인장비 보관실, 공기통 취급 공간 등은 가급적 지면과 가까운 위치에 배치하는 것이 바람직하다.

#### (과제3) 침수 대비 및 경관 및 주변과의 디자인 제안

- 시설은 20년 빈도의 침수위(EL.+7.5m)를 기준으로 하천의 흐름 방향을 반영하여 배치하며, 수위 변화에 대응 가능한 자동 부상식 구조로 계획한다.
- 침수 가능성에 따른 구조적 대응뿐 아니라, 지표고와 홍수위 차이,



연 1회 내외 발생 가능한 하부 침수 및 오염물 접촉 상황을 고려하여 유지관리가 용이한 마감재를 적용하고, 관련 수리수문 분석을 통한 계획을 제시한다.

- 외부 공간은 한강둔치를 이용하는 시민의 동선과 활동을 방해하지 않도록 배치하며, 한강경찰대의 업무 수행에도 지장이 없도록 출입 및 작업 동선을 독립적으로 구성한다.
- 대원들의 장비 건조나 잠수복 정비 등은 시민 시선에서 부담 없이 이루어질 수 있도록 공간적 차폐와 배치를 고려한다.
- 세척 공간은 출동 후 대원들이 샤워와 함께 올인원 잠수복과 장비를 함께 세척하기도 하는 사용 방식을 고려한다. 건조 공간은 동절기 외 날씨가 좋은 날에는 외부 공간에서의 건조가 선호되므로, 시민의 시선에 직접 노출되지 않도록 공간적 차폐와 배려를 함께 반영한다.
- 입면 디자인은 보안상 외부에서 실내가 직접 노출되지 않도록 하되, 주변 경관과 조화를 이루는 창의적 표현을 담아야 하며, 야간에도 경관을 해치지 않도록 조명계획을 포함해 설계한다.
- 전체적으로는 주변 환경과의 연계성과 미적 완성도를 동시에 확보하는 방향으로 계획되어야 한다.

### 3) 구체적인 과업수행 계획에 대한 제시

- 수행해야 할 업무의 범위와 내용을 단계별로 분할한 후, 단계별 작업계획 및 작업방법을 제시(축박한 설계기간 및 설계 업무상 중점사항, 사업특성 등을 감안한 설계 일정계획 고려)
- 일정계획의 타당성 및 효율적인 예산 집행을 고려한 공사비 및 공사 기간 절감이 가능한 공법 반영 계획 제시
- 단계별 작업계획은 과업수행 일정표를 포함
- 시설의 완성을 높이며 원활한 사업추진을 위한 합리적인 의사결정 방안 제시 (단계별 업무수행에 따른 필요 전문가(구조, 기계, 전기, 통신, 소방, 선박, 수리) 및 용역 수행팀의 구성 방식을 제시)
- 설계내용 해석·자문 등 시공과정의 설계자 참여 방안  
(「건축서비스산업진흥법」제22조 “설계의도구현” 업무 관련) 제시



### 3.3 시설구성

#### ■ 프로그램 면적표(안)

층수	실명	면적(㎡)	공간 구분	
1층	사무실	113	업무공간	
			총 16인 근무(본대장1, 행정3, 대원12) 본대장(1인)실 별도 구획 8인을 위한 근무 책상(PC) 배치 (행정 3인(상근), 수상안전 3인(교대), 예비 2인) *수상안전 3명 1팀 4개조 교대 근무	
	잠수용기 보관실 공기충전실 개인장비보관창고 건조 및 세척실	98	구조업무 보조공간	
			참조 기준 면적	잠수용기 보관실 20㎡ 공기충전실 15㎡ (공기충전실은 산소통 충전시 소음이 큰 것을 감안한 실배치가 되어야 하고, 실외 공기와 지속 순환되어야 한다. 이에 가급적 자연환기 조건을 우선 고려한다.) 개인장비보관창고 55㎡ (수상안전팀 12인의 장비보관 창고) 건조 및 세척실 8㎡ (샤워실과 인접 배치를 권장하고, 샤워실과 경직된 구조로 구획될 필요는 적다)
	샤워실/탈의실	10	대원지원 공간	
	화장실, 기계전기 계단 및 복도	109	공용공간	
	소계	330		
2층	대기실	58	대원지원 공간	
			근무 특성상 사무실 인접 동일층 배치를 권장하고 야간 철야 긴급 출동 및 출동 후 휴식 등을 고려 침대 및 옷장 배치 필요	
	심신안정실 휴게실(탕비실) 체력단련실 화장실,샤워실,세 탁실	152	참조 기준 면적	심신안정실 25㎡ 휴게실(탕비실) 47㎡ 체력단련실 45㎡ 화장실,샤워실,세탁실 35㎡
	다목적실	50	업무공간 (사무실과 인접배치 가능하며, 한강경찰대 본대 통합 회의 등의 회의실 기능이 주 목적이다)	
	계단 및 복도	70	공용공간	
	소계	330		
합계		660		

※ 시설의 전체 연면적은 기준면적의 -10%까지 허용한다. 공간 구분별 면적 범위는 참가자 자율로 구성 가능하나 공간 구분에 기록된 세부 기준 면적을 가급적 준수

※ 층별 구성과 실별 구획 구분은 참고하되, 참가자 자율에 의해 제안 가능

※ 침수에 대비한 유동적인 건축 실별 계획 필요

ex) 부력체 크랙 시 전기실 침수 우려 등 고려

※ 남/여 대원의 화장실, 샤워실, 탈의실 구분 할 것.

### 3.4. 대상지

#### 관련법규

#### ■ 관련법규

- 『국토의 계획 및 이용에 관한 법률』 및 관련법규
- 『하천법』 및 하위법령
- 『건축법』 및 하위법령
- 『녹색건축물 조성 지원법』 및 하위법령
- 『건축물의 에너지절약 설계기준』, 『공공기관 에너지이용 합리화 표준지침』, 『신에너지 및 재생에너지 개발·이용·보급 촉진법』,
- 『전력기술관리법』 및 하위법령, KEC(한국전기설비규정) 등
- 기타 본 시설물 설계에 반영되어야 할 법률