

한국전통문화대학교  
**구 부여박물관 리모델링 사업**

| 제안 설계공모지침서 |

2025. 4.



# 목 차

## I. 공모규정

1. 공모 명칭 .....	01
2. 공모 목적 .....	01
3. 공모 개요 .....	02
4. 공모 범위 .....	03
5. 공모 주최 .....	13
6. 공모 일정 .....	13
7. 응모방법 및 참가자격 .....	13
8. 참가 등록 .....	14
9. 현장설명회 .....	15
10. 질의접수 및 회신 .....	15
11. 공모안 제출 .....	16
12. 제출물 .....	16
13. 작품 심사 .....	18
14. 심사 기준 .....	20
15. 결과 발표 .....	22
16. 입상작 및 입상자 보상 .....	22
17. 설계 계약 및 진행 .....	22
18. 저작권 .....	24
19. 익명성 .....	24
20. 작품 반환 .....	24
21. 당선작 선정 취소 .....	24
22. 기타 .....	24

## II. 설계지침

1. 기본 계획 방향 .....	24
2. 디자인 가이드라인 .....	25
3. 배치 및 외부공간 계획 .....	27
4. 차량 및 보행계획 .....	28
5. 실별 규모(space program) 및 면적표 .....	29
6. 철거계획 .....	30
7. 구조보강계획 .....	31
8. 운영계획 .....	35

## I. 공모규정

1. 공모 명칭
2. 공모 목적
3. 공모 개요
4. 공모 범위
5. 공모 주최
6. 공모 일정
7. 응모방법 및 참가자격
8. 참가 등록
9. 현장설명회
10. 질의접수 및 회신
11. 공모안 제출
12. 제출물
13. 작품 심사
14. 심사 기준
15. 결과 발표
16. 입상작 및 입상자 보상
17. 설계 계약 및 진행
18. 저작권
19. 익명성
20. 작품 반환
21. 당선작 선정 취소
22. 기타

# I. 공모규정

## 1. 공모 명칭

- 「한국전통문화대학교 구 부여박물관 리모델링사업」 설계용역 제안공모

## 2. 공모 목적

- 현재 한국전통문화대학교 박물관은 2010년에 설립된 대학박물관으로, 교내에 위치하고 있으며 한국 전통문화의 보존과 연구를 목적으로 운영되고 있음
- 박물관은 상설전시실과 기획전시실로 구성되어 있으며 상설전시에는 백제시대 소장품과 다양한 기증 자료가 전시되어 있음
- 기증 및 유물발굴 등으로 매년 500여점 이상 증가로 인한 유물 전시공간 및 저장 공간이 필요함에 따라, 부여군 부여읍 부소리 15에 위치한 구 부여박물관을 리모델링하여 박물관으로 활용하고자 함
- 舊 부여박물관은 건축 유산으로서의 가치를 고려하여, 건립 이후 연구·사무·체험 등의 용도로 바뀌면서 변형된 구조 및 기능(수장고, 전시실 등)을 수복하여 원래의 박물관 기능을 회복할 필요가 있음
- 舊 부여박물관은 1971년 건립, 이후 60여년 경과로 인해 주요 구조부 및 마감 부분의 성능저하 등이 예상됨에 따라 구조성능 보강 및 리모델링 필요
  - > 건물의 노후화 : 콘크리트균열, 단면저하, 철근 노출 및 부식 보수 공사
  - > 건물의 복원 : 역사성에 의미를 두고 박물관으로 운영했던 모습으로 복원 공사
  - > 건물의 내진성능 향상 : 건물의 구조적 안정성 유지
- 舊 부여박물관을 종합**박물관(제1종)**으로써의 운영을 위한 필수 공간 마련
  - > 전시 : 소장 유물 전시를 위한 기획전시실, 상설전시실 마련
  - > 수장 : 유물 보관을 위한 수장고 및 작업실(또는 준비실) 확보
  - > 연구 : 유물 조사 및 전시 기획을 위한 학예연구실, 자료실(또는 도서실, 강당) 등 운영
- 한국 현대건축의 역사가 담고있는 舊 부여박물관 건축물을 복원하고 현대적 기능을 더해 지역사회에 복합문화 공간을 조성하고자 함
  - > 체험공간 : 지역 주민들에게 문화적 활동이나, 예술적 경험을 제공 및 공동체 의식 증진
  - > 세미나실 : 강의, 워크숍, 세미나 등을 통해 지식을 공유
  - > 북카페 : 지역주민들 간의 자연스러운 만남과 대화를 촉진하고, 휴식과 책을 통해 지식과 문화를 향유
- 舊 부여박물관의 변형된 내부 공간 회복에 따른 시설 공사 필요
  - > 건축공사 : 변형 공간 회복 및 박물관 운영 공간 마련을 위한 실내인테리어 공사
  - > 각종설비 : 유물 보존 환경을 위한 공기조화, 소방, 전기, 통신 등 설비 공사

### 3. 공모 개요

- 한국전통대학교로부터 반경 3.0km 떨어진 부여읍 관북리 28-4번지에 위치, 舊 부여박물관 리모델링 예정
- 관북리 일대는 백제 사비시기 도성이 있던 지역으로 고려, 조선시대에는 관아가 자리해 많은 유적과 역사의 존재를 알 수 있음
- 대지는 자연녹지지역 및 역사문화환경 보호지구에 따라 건축행위 제한(사적 「부여 관북리 유적」 구역으로 「국가유산수리 등에 관한 법률」 적용)
- 부여 관북리유적 부지내 일부 건물이므로, 전체 부지를 기준으로 용적률과 건폐율 등을 산정함
- 주차대수는 면적이 증가하지 않으므로 주차대수는 고려하지 않음
- 건축면적은 사업대상부지구획 범위안에서 제한이없으나 건축면적은 707.45㎡이며, 연면적은 1,530㎡ 내외로 계획
- 건축물관리대장상 10동의 건물이 있으나, 본 시설로는 주1과 주9 2개의 동만 사업대상으로 진행

#### [ 사업의 개요 ]

구 분		내 용	
사업명		舊 부여박물관 리모델링 사업	
사업 위치		충청남도 부여군 부여읍 관북리 28-4(부소로 15)	
지역 지구		자연녹지지역, 역사문화환경보호지구	
대지면적(㎡)		17,468㎡	
건물 동수		주1 가동	주9 자동
기 존	용 도	지하격납고, 교육연구시설, 자료보관실	보일러실 및 변소, 교육연구시설(사무실)
	건축면적 (㎡)	707.45	90.19
	연면적 (㎡)	1,656.80	158.54
	건폐율 / 용적률 (%)	7.64 / 12.03 (법정: 20 / 100)	
	층 수	지하1층 ~ 3층	지하1층 ~ 1층
	구조 / 지붕	철근콘크리트 / 슬라브	철근콘크리트, 경량철골 / 슬라브, 샌드위치패널
	건축행위 변경	1999.12.24. 증축	2019.08.01. 표시변경
금회차 사업 리모델링	용 도	문화 및 집회시설(박물관)	복합문화공간(교육 및 홍보)
	건축면적 (㎡)	707.45	90.19
	연면적 (㎡)	1,371.98	158.54
	예정 공사비	5,000,000천원	
	예정 설계비	390,000천원	



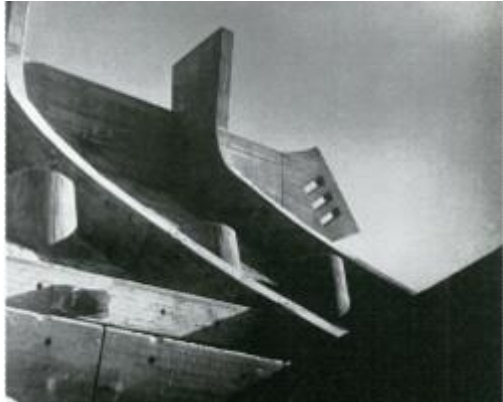




(2) 연혁

- 1967년 착공하여 1971년 국립부여박물관 건립하였음
- 1993년 현 국립부여박물관 이전 개관하여 국립부여문화재연구소로 사용됨
- 이후 부여군에서 사비왕궁원조성사업을 추진하여 사비도성 가상체험관으로 사용
- 2025.1.1. 현재 한국전통문화대학교로 관리이관되었으며 공사를 위해 임시폐관 중임

[ 초기 사진 및 현황 사진 비교 ]

초기 현장 사진 공간 잡지 [ 1967년 10월 ]	현황 사진 [ 2024년 11월 ]
	
초기 지붕 형태	현재 지붕 형태
	
초기 우측 외부	현재 우측 외부
	
초기 좌측 외부	현재 좌측 외부

초기 현장 사진 공간 잡지 [ 1967년 10월 ]	현황 사진 [ 2024년 11월 ]
	
초기 지붕 형태	현재 지붕 형태
	
초기 출입구 외부	현재 출입구 외부
	
초기 내부계단부분	현재 철골조 슬래브 형성



## (3) 시설현황

## ① 건물 현황

- 필지 내 건물은 교육연구시설, 사무실, 사료관 등 10개의 건물(2,206.73㎡)로 구성되어 있음
- 舊 부여박물관은 김수근 건축가의 대표작 중 하나로, 전통과 현대의 융합을 추구한 건축물로서 백제 문화의 정신을 현대적 건축 양식에 반영하면서, 자연과의 조화를 중시하였음
- 부속시설은 매표소, 사적관리소, 강당 등으로 구성되어 있음

[ 건축물관리대장상 자료 ]

구분	명 칭	층 수	연면적 (㎡)	건축면적 (㎡)	용 도	비 고
주1	가동 (본관)	지하1층/ 지상3층	1,656.80	707.44	교육연구시설	
주5	마동	지상1층	77.03	77.03	동헌	
주6	바동	지상1층	162.72	162.72	객사	
주9	자동 (매표소)	지상1층	89.25	89.25	보일러실 및 변소	
주10	차동	지상1층	41.40	41.40	도강영당	
주11	카동	지상1층	74.40	74.40	강당	
주12	타동	지상1층	19.44	19.44	삼문	
주13	자동	지상1층	41.76	41.76	교육연구시설(사무실)	공부상 주9동 면적에 포함되어 있음
주14	파동	지상1층	44.55	44.55	교육연구시설(화장실)	
주15	하동	지상1층	53.38	53.38	교육연구시설(사료관)	

② 건물 실별 현황

• 당초 박물관 용도로 건립이 되었으나, 2024.12.31.까지 사비도성 가상체험관, 부소갤러리, 부소문화재 책방 등으로 사용하였음

[ 주1동 실별 면적 비교표 ]

구분	초기 계획안 (1971년)		비 율 ( % )	현 황 (2024년)		비 율 ( % )
	실 명	면적 ( m <sup>2</sup> )		실 명	면적 ( m <sup>2</sup> )	
지하1층	지하격납고	149.58	11.29%	지하격납고	158.68	9.32%
	소 계	149.58	11.29%	소 계	158.68	9.32%
지상1층	홀	73.05	5.51%	부속 갤러리	240.64	14.14%
	사무실	25.85	1.95%	창 고 - 1	39.05	2.29%
	관장실	19.25	1.45%	부속실	9.46	0.56%
	응접실	30.25	2.28%	창 고 - 2	8.32	0.49%
	연구실	34.82	2.63%	계단실	38.5	2.26%
	화장실	15.04	1.14%	관리사무소	46.62	2.74%
	전시실(1)	463.39	34.98%	복 도	117.96	6.93%
	계단실	28.32	2.14%	인공지능디지털관	134.44	7.90%
	안내	12.69	0.96%	안내데스크	43.86	2.58%
				컨트롤룸	25.35	1.49%
				방품실	3.24	0.19%
	소 계	702.66	53.03%	소 계	707.49	41.56%
지상2층	홀	54.50	4.11%	홀	118.55	6.96%
	보관격납고(1)	78.67	5.94%	부소문화재책방	121.50	7.14%
	세미나실	107.50	8.11%	부속실	11.10	0.65%
	특별격납고(2)	28.05	2.12%	샤워실	9.25	0.54%
	공작실	23.25	1.75%	탈의실	6.33	0.37%
	암실	4.80	0.36%	창 고	8.50	0.50%
	전시실(2)	70.11	5.29%	화장실(여)	7.25	0.43%
				화장실(남)	10.27	0.60%
				컨버전스 아트관	437.60	25.71%
	소 계	366.88	27.69%	소 계	730.35	42.90%
지상3층	보관격납고(3)	105.79	7.98%	보관격납고	105.79	6.21%
	소 계	105.79	7.98%	소 계	105.79	6.21%
총 계		1,324.91	100.00%	총 계	1,702.26	100.00%

[ 주9동 실별 면적 비교표 ]

구분	초기 계획안 (1996년)		비 율 ( % )	현 황 (2024년)		비 율 ( % )
	실 명	면적 ( m <sup>2</sup> )		실 명	면적 ( m <sup>2</sup> )	
지하1층	창고	68.35	58.03%	창고	68.35	43.11%
	소 계	68.35	58.03%	소 계	68.35	43.11%
지상1층	휴게실,사무실	49.43	41.97%	매표소, 사무실	90.19	56.89%
	소 계	49.43	41.97%	소 계	90.19	56.89%
총 계		117.78	100.00%	총 계	158.54	100.00%

## ② 한국전통문화대학교 박물관 현황

- 한국전통문화대학교 대학원 종합연구관(온지관) 건물 내 위치하고 있음
- 한국전통문화대학교 박물관은 2021년에 설립되어 한국 전통문화의 보존과 연구를 목적으로 운영되고 있음
- 박물관은 상설전시실과 기획전시실로 구성되어 있으며, 상설전시실에는 백제시대 소장품과 다양한 기증 자료가 전시되어 있음
- 기획전시실에서는 고고, 전통 미술과 공예, 건축 등 다양한 주제로 전시가 진행중



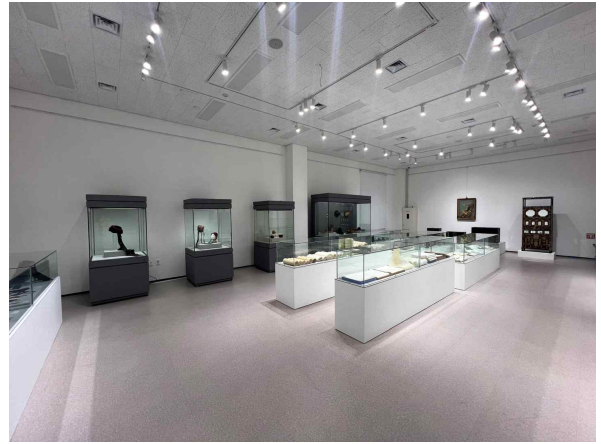
[ 한국전통문화대학교 박물관의 소요실 구성과 면적배분 ]

구분	실 명	면적 (m <sup>2</sup> )	비 율 (%)	비 고
진입부문	-	-	-	
전시부문	상설전시실, 기획전시실	253.35	38.10 %	
교육보급부문	-	-	-	
조사연구부문	학예연구실	179.28	26.97 %	
수장부문	수장고, 유물정리보관실	232.31	34.93 %	
관리부문 및 기타	-	-	-	
총 계		664.94	100.00 %	

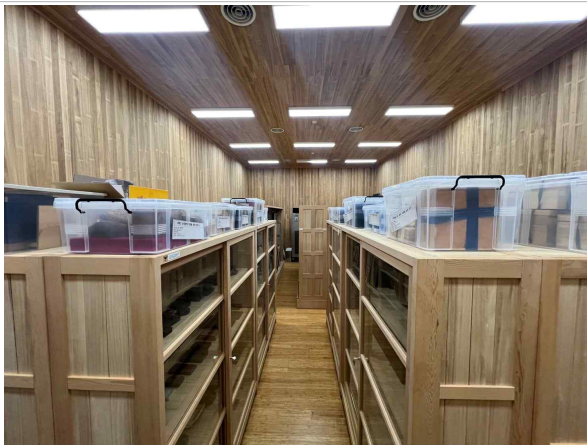
전통문화대학교 박물관 실별 현황



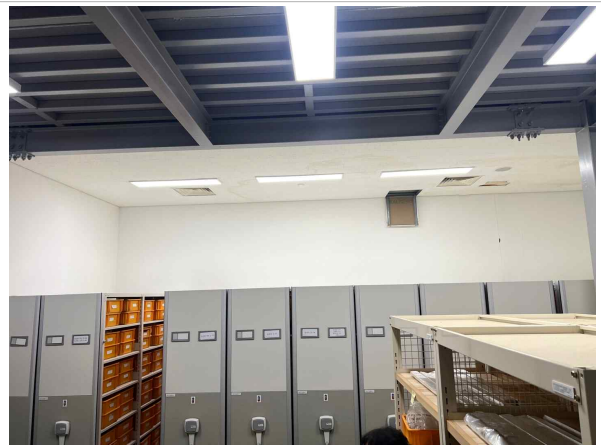
상설전시실



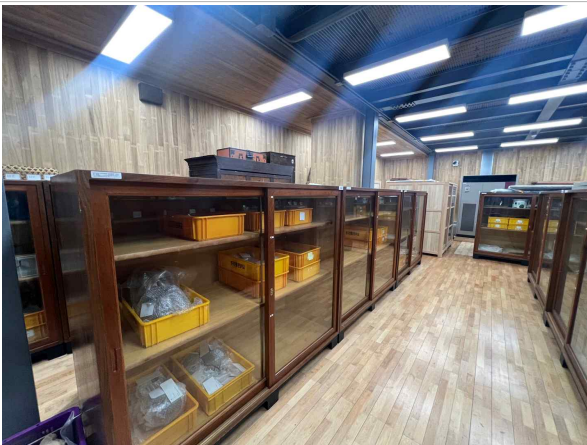
기획전시실



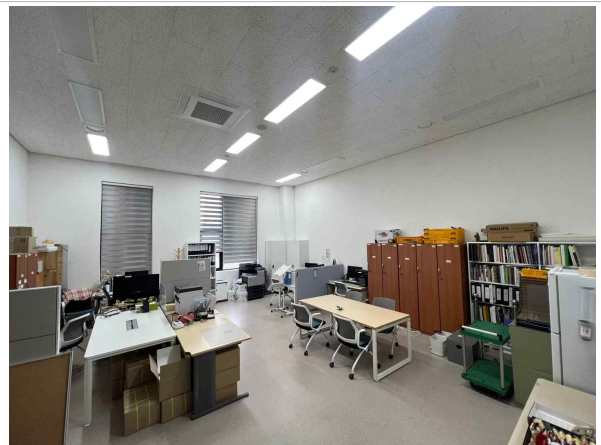
수장고



유물 정리보관실



수장고



학예 연구실

## [ 2023년 유물 현황 ]

구 분	유 형	수 량	비 고
민속품	고문서	1건 1점	
	근대생활자료	80건 93점	
	금속공예	21건 47점	
	능묘조각	3건 3점	
	목공예	94건 121점	
	복식공예	22건 22점	
	석공예	19건 19점	
	토도자공예	173건 173점	
	소 계	413건 479점	
국가귀속	생활공예	79건 6144점	*상평통보 6,000점
	일반회화	90건 90점	
	전적류	61건 61점	
	문서류	36건 36점	
	일반조각	22건 22점	
	서간류	6건 6점	
	불교조각	1건 1점	
	근대생활자료	1건 1점	
	과학기술	1건 1점	
	종교회화	1건 1점	
	기타	1건 1점	
	소 계	299건 6364점	
환수이관	능묘조각	48건 48점	
	소 계	48건 48점	
미술품	목가구	1건 1점	
	목공예	19건 19점	
	병풍	1건 1점	
	불교공예(불상)	2건 2점	
	생활공예	19건 21점	
	토도자공예	83건 83점	
	서예	3건 3점	
	조각	44건 44점	
	회화	36건 36점	
	전통복식	1건 1점	
	소 계	209건 211점	



구 분	유 형	수 량	비 고
이종철 전 총장 기증품	서화류, 민속품, 공예품	610건 870점	유물박스 보관
	소 계	610건 870점	
미공과기증 출토 복식	의령남씨묘 출토	64건 64점	전통섬유연구소 보관
	김사수묘 출토	41건 41점	
	한양조씨묘 출토	21건 21점	
	소 계	126건 126점	
춘천 필장, 금속공예가, 최성재 교수 기증품	민속공예품(붓)	32건 38점	
	비녀	3건 3점	
	술잔 등 도자류	10건 14점	
	소 계	45건 55점	
출처불분명 유물	근대생활자료	5건 6점	
	생활공예	18건 20점	
	일반조각	51건 55점	
	지류	2건 2점	
	소 계	76건 83점	
총 계	1,826건 82,360점 최종호 교수 기증품 : 기증도서 보관처 불분명으로 기재 X		

## [ 2024년 추가 유물 현황 ]

구 분	유 형	수 량	비 고
국가귀속유물	토도, 옥석	42건 42점	
	소 계	42건 42점	
고부자	복식,피륙 등 민속품	6,440건 6,440점	수량 확인 후 등록 중
	소 계	6,440건 6,440점	
총 계	6,482건 6,482점		

## (4) 설계범위

- 설계자는 건축가능부지 범위 내에서 설계공모 지침에 따라 한국전통문화대학교에 설계를 제안할 수 있으며, 설계의도에 따라 실내외 공간 연계방안 및 동선/내외부공간 계획 등을 자유롭게 설계가능함

구분	주1동 (박물관)		주9동 (사무실)		비 고
	실 명	면적 ( m <sup>2</sup> )	실 명	면적 ( m <sup>2</sup> )	
리모 델링	실내공간	1,370	실내공간	158.54	과제 1
	소 계	1,370	소 계	158.54	
총 계		1,370	총 계	158.54	

※ 건축 당시로의 복원을 위해 2층 일부 철거(284.82m<sup>2</sup>)를 포함함

※ 관련법규 및 인허가를 고려하여 추후 인허가시 문제가 없도록 계획하여야 함

※ 「박물관 및 미술관 진흥법 시행령」 제9조에 따른 제1종 박물관을 만족하여야 함

## (5) 면적표

[실별 규모(Space Program)\_ 실별 ±5% 범위 내 조정가능]

구분	주1동 (박물관)		주9동 (사무실)		비 고
	실 명	면적 ( m <sup>2</sup> )	실 명	면적 ( m <sup>2</sup> )	
지하1층	몰입형전시실	150	수장고	68.35	
	기계실	20	-	-	
	방풍실, 선큰	40	-	-	
	소 계	210	소 계	68.35	
지상1층	상설전시실	390	학예 연구실 및 사무실	90.19	
	안내실	15	-	-	
	홀	80	-	-	
	학예 연구실	30	-	-	
	유물정리보관실	50	-	-	
	수장고	50	-	-	
	소장품 처리실	65	-	-	
	계단실	10	-	-	
	방풍실	15	-	-	
	소 계	705	소 계	90.19	
지상2층	홀	25	-	-	
	기획전시실	90	-	-	
	카페	95	-	-	
	세미나실	125	-	-	
	화장실	20	-	-	
	소 계	355	-	-	
지상3층	회의실	100	-	-	
	소 계	100	-	-	
총 계		1,370	총 계	158.54	

## 5. 공모 주최 및 관리

### (1) 한국전통문화대학교 총무과

- 주 소 : 충남 부여군 규암면 백제문로 367 / 본관 1층
- 이 메 일 : kangki26@korea.kr
- 연 락 처 : ☎ 041-830-7231(이상권 주무관)

### (2) 공모관리 및 운영 : 마실와이드

- competition@masilwide.com
- 연 락 처 : ☎ 02-6010-1022[내선번호 2]
- 설계공모 홈페이지 : <https://공모전.kr>
- 작품심사 생중계 : <https://www.youtube.com/@masilwide>

### (3) 제공 자료

- 구 부여박물관 기본도면 / 구조안전성 검토보고서
- \* 참가등록 승인 완료 후 설계공모 홈페이지 '신청자 공개자료'에서 내려받기 가능

## 6. 공모 일정

구 분	공 모 일 정	비 고
공모공고	2025. 4. 9.(수)	한국전통문화대학교 누리집(입찰공고), 나라장터, 건축행정시스템(세움터) 설계공모 홈페이지
참가등록	2025. 4. 9.(수) ~ 4. 16.(수)	설계공모 홈페이지를 통해 접수
현장설명회	2025. 4. 17.(목)	「구 부여박물관」 정문 앞 집결
질의접수	2025. 4. 14.(월) ~ 04. 18.(금)	설계공모 홈페이지를 통해 접수
질의회신	2025. 4. 23.(수)	설계공모 홈페이지에 일괄 게재
작품접수	2025. 5. 8.(목) 10:00 ~ 16:00까지	설계공모 홈페이지를 통해서만 제출
사전검토	2025. 5. 12.(월)	제출물 규격 및 형식 등 위반사항 검토
작품심사(1차)	2025. 5. 15.(목)	2차 심사 대상자 선정(5개 팀)
작품심사(2차)	2025. 5. 21.(수)	당선작 및 입상작 선정(온라인 생중계)
심사결과 발표	2025. 5. 22.(목)(예정)	한국전통문화대학교 누리집

## 7. 응모방법 및 참가자격

### (1) 공모방식 : 제안설계공모

- 본 공모는 역사성이 있는 기존 건물의 복원과 내진보강이 포함된 리모델링 설계로, 제시된 조건을 만족할 수 있는 설계 제안이 필요함
- 본 공모의 설계당선자는 발주처와 긴밀한 협의 과정을 통해 박물관을 완성해 나갈 예정이므로, 프로그램에 맞게 짜여진 완성된 설계 계획을 제출하는 것이 아닌, 설계자의 사업 이해도 및 역량, 수행계획 및 제안내용 등을 종합적으로 평가하는 방식이 요구됨. 이에 따라 완성된 설계안을 요구하는 일반 설계 공모 방식이 아닌, 과업 수행에 적합한 설계자를 선정할 수 있는 제안 공모 방식으로 추진함
- 본 공모는 국가유산수리 실측설계사를 대상으로 경험 및 역량, 제안과제 수행능력 등을 심사하여 우수한 설계자를 선정하는 제안공모임
- 설계공모 참가자는 제시된 과제의 공간계획 등 설계자의 대응능력 또는 아이디어를 판단 가능한 안(평면도, 단면도 2컷 포함)을 제출하여야 하며 이미지, 다이어그램, 유사사례의 사진, 렌더링하지 않은 3차원 이미지 등을 공모안에 포함할 수 있음
- 본 설계공모 이후의 규정사항은 「국가를 당사자로 하는 계약에 관한 법률」시행령 제26조 ①항 2에 의한 수의계약 방식으로 계약 진행함

### (2) 응모자격

- 「국가유산수리 등에 관한 법률」 제5조(국가유산수리 및 실측설계 제한)에 의거, 같은법 제14조에 따라 국가유산실측설계업자로 등록된 업체로서 결격 사유가 없어야 함
- 「건축사법」 제7조의 규정에 의한 건축사 자격만을 취득한 업체는 상기의 국가유산실측설계업자와 공동이행 방식으로 참여 가능하며 이경우 대표업체는 국가유산실측설계업체로 함  
(공동이행 방식에 의한 공동응모는 대표사 외 1인까지만 가능)
- 심사위원 혹은 그가 속한 업체 및 직원 등은 참가할 수 없으며 설계관리용역에 참가한 연구진과 연구진이 속한 건축사사무소는 참가할 수 없음
- 공고일 현재 관계법령에 따라 등록취소, 영업정지, 자격정비, 휴업 중인 실측설계사(건축사)사무소 또는 실측설계사(건축사)는 본 설계공모에 참여할 수 없음
- 1개 업체가 본 설계공모에 중복으로 응모할 수 없으며, 작품 제출 이후에는 공동수급체 구성원을 변경할 수 없고, 공동수급체의 구성원은 본 사업의 다른 공동수급체에 중복적으로 참가할 수 없음

### (3) 응모방법

- 공동수급체인경우 대표업체는 국가유산실측설계업체로 함
- 건축설계공모 제출도서의 의무 및 권리행사는 응모 대표업체에 속함
- 참여업체는 시행기관과 협의 없이 타인에게 권리와 의무 양도가 불가함

## 8. 참가 등록

### (1) 일시 : '6. 공모 일정' 참조

### (2) 참가등록 방법 : [설계공모 홈페이지]를 통해 온라인 제출만 가능

- 홈페이지에 접속하여 [회원가입(로그인)] → 공모 → 해당 공모전 선택 → 참가 신청] 후, [설계공모 홈페이지] 안내에 따라 필요한 사항을 입력하여 등록을 완료하며, 이때 부여하는 고유식별 번호를 통해 공모기간 동안 참가자와 제출 자료를 식별한다.
- 공동응모의 경우 [설계공모 홈페이지] 등록은 대표건축사만 진행하며, 참가자 제공자료는 대표건축사에게 제공된다.

## (3) 참가등록 시 제출서류

- 설계공모 응모신청서 1부 【서식1】
- 설계공모 참여자 명단 1부 【서식2】
- 대표자 선임계 1부 【서식 3】
- 공동응모협정서 1부 【서식 4】
- 서약서 1부 【서식 5】
- 청렴서약서 1부 (공동 응모 시 각 1부) 【서식 6】
- 사용인감계 【서식 7】 및 인감증명서(법인의 경우 법인인감) 각 1부
- 심사위원 기피 신청서【서식 12】
- 사전 접촉 등 불공정 행위 금지 서약서【서식 16】
- 제안공모 지침 준수 및 보안각서【서식 18】
- 경쟁입찰 참가자격 등록증
- 실측설계사 자격증 사본 1부 / (공동 응모 시) 건축사면허증 사본 1부
- 실측설계업 등록증 사본 1부 / (공동 응모 시) 건축사업무신고필증 사본 1부
- 사업자등록증 사본 및 법인등기부 등본(법인인 경우) 각 1부
- 행정처분사실조회서(해당분야 협회 또는 공인기관 발급) 1부(모든 참여업체)
- 대표업체(담당실측설계사) 경력 및 실적 1부 【서식 17】

※ 공동 참가자의 경우, 해당 자격증 및 업무신고필증 등 상기 해당서류를 각각 제출

## 9. 현장설명회

(1) 일 시 : 4. 17.(목) 14시

※ 참가등록 시, [서식1] 설계공모 응모신청서 내 '**현장설명회 참석 여부**'를 표기한 참가자에 한함

(2) 장 소 : 「구 부여박물관」 정문 앞 / 충남 부여군 부여읍 부소로 15

## 10. 질의접수 및 회신

(1) 질의접수 : '6. 공모 일정' 참조

- 참가등록을 완료한 자는 '설계공모 지침서' 등 공고 내용 중 해석이 모호한 부분 및 그 밖에 필요한 사항 등에 대하여 [설계공모 홈페이지]를 통하여 질의를 등록할 수 있다.
- 질의에 대한 답변은 모든 참가자가 볼 수 있도록 [설계공모 홈페이지] 내 '질의회신' 게시판에 일괄 게재하며, 답변 작성 및 협의로 인하여 일정 변경 시 [설계공모 홈페이지] '공지사항'에 이를 공지한다.
- ※ 추가제공 자료가 있을 시, 설계공모 홈페이지 로그인 후  
[대시보드 → 참가중 → 해당 공모전 [상세]선택 → 파일첨부 → 신청자공개 자료]에서 확인

(2) 유의사항

- 질의사항에 대한 답변 내용은 '설계공모 지침서'를 추가 또는 수정한 것으로 간주하며, 질의답변 미확인에 대한 모든 책임은 참가자에게 있다.
- 접수된 질의 내용이 설계공모 지침과 직접 관련이 없는 사항일 경우에는 답변하지 않는다.
- 이메일 및 전화를 통한 개별 질의는 받지 않는다.



## 11. 공모안 제출

(1) 제출일시 : '6. 공모 일정' 참조

(3) 제출방법 : [설계공모 홈페이지]를 통해 온라인 제출만 가능 (방문, 우편, 팩스 등 불가)

(4) 제출도서 및 서류


표 4 제출도서 및 서류

세부사항	서식목록
1 설계공모 응모작품 제출서	【서식 9】
2 설계도판 (A1 2매, 세로방향)	
3 설계설명서 (A4, 세로방향)	【서식 13-15 및 20】
4 건축사사무소개설 신고확인증 (사본)	
5 사업자등록증 (사본)	

(5) 유의사항

- 규정된 '제출도서 및 서류' 목록 이외의 서류 및 모형 등은 제출이 불가하다.
- 사본 제출의 경우, 반드시 '원본대조필' 기재 후 직인 날인하여 제출한다.
- [설계도판] 및 [설계설명서]에는 익명성 확보를 위해 참가자임을 인지할 수 있는 표시를 할 수 없으며, 표시가 발견될 경우에는 심사위원회 의결을 거쳐 심사 대상에서 제외한다.
- 설계공모 홈페이지에 등록한 정보와 모든 제출물은 설계공모 전체 기간(심사위원회 종료 시 까지) 동안 익명을 유지해야 하며, SNS 등 매체를 통해 제출안을 절대 공개하지 않는다.
- 온라인 제출로 설계공모 종료 후 제출물에 대한 별도의 반환 과정은 없다.

(6) 고유번호(PIN) 기재방법

- 공모 홈페이지에서 '[  ]-[대시보드]-[참가 중]' 에 표시되는 해당 공모의 "참가번호"를 고유번호(PIN)로 사용한다.
- 고유번호는 참가등록 시, 설계공모 홈페이지 시스템에 의해서 무작위로 부여되므로 변경이 불가하다.
- 제출 시 파일명에 고유번호(PIN)를 표기한다.

## 12. 제출물

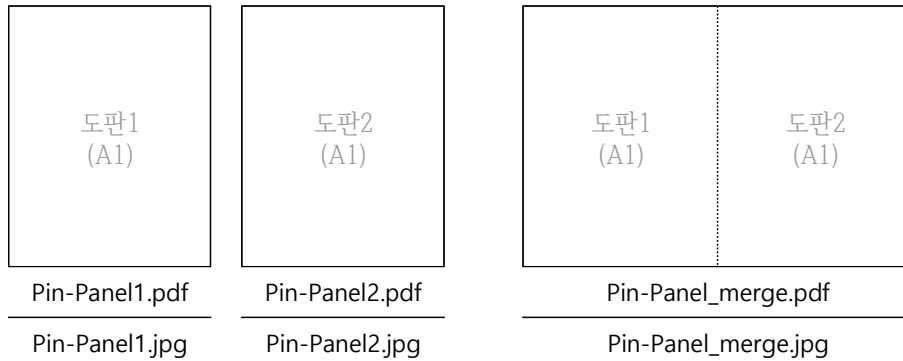
- 각 참가자는 1개의 작품만을 제출할 수 있으며, 제출물 전부를 압축하여 하나의 파일로 설계공모 홈페이지에 업로드 한다.
- 모든 제출물은 마감시한 전까지 제출 완료되어야 하며, 마감 시한 이후에는 수정 및 교체가 불가능하며, 접수된 제출물은 반환하지 않음

(1) 설계도판

- 설계도판은 A1(가로 594mm × 세로 841mm) 2매로 작성한다.
- 온라인 제출로 심사용 설계도판은 공모관리기관에서 일괄 인쇄한다.
- 도면의 축척 및 표현 등은 응모자의 자율에 따른다.
- JPG 파일은 원본 크기로 출력 시 해상도를 유지할 수 있도록 최소 300dpi 이상의 것으로 제출하고, 렌더링 하지 않은 3차원 이미지를 포함하여, 계획도 색상과 레이아웃 구성 모두 자유로운 표

현이 가능함

- 각종 개념도, 다이어그램 등은 자유롭게 표현함
- 글씨체는 적절한 구매 등 이용 허락을 득한 폰트를 사용하여 저작권법 위반의 문제가 없도록 주의하고, 글씨 크기 자유 및 서식의 글씨체는 자유롭게 사용할 수 있음
- 설계도판 파일명 : 고유번호\_panel1.pdf, 고유번호\_panel2.pdf, 고유번호\_panel\_merge.pdf
  - 도판 제출시, 도판별 파일 각 1개, 합쳐진 파일 1개로, 총 6개의 파일을 제출한다. (아래 참조)



## (2) 설계설명서 내용

- 설계설명서는 표지와 목차를 제외하고 A4(세로) 단면 5매 이내로 작성한다.
- 설계설명서의 내용에는 아래 내용을 포함한다.
  - 설계의도 및 개념
  - 건축개요
  - 세부용도별 면적표
  - 주요 법규 검토서
  - 개략공사비 산출내역서
- 설계설명서의 내용과 순서는 제공하는 서식(설계설명서 서식)의 목차를 따르며, PDF로 변환하여 하나의 파일로 제출한다.

## (2) 발표자료 (2차 심사 대상자만 별도 제출)

- 발표자료는 A3(420mm x 297mm)로 제출한다.

제출물	내용 및 순서	세부 내용	쪽 수
설계 설명서	표 지		1
	전체 설계 개념 설명	계획 시 설정한 주요 개념 및 설계의도 표현	1
	과제에 대한 제안	계획안에 대한 개요, 시설면적표(각 층별 세부용도, 층별면적, 실별면적 등)	3 이내
	수행계획	단계별 작업계획 및 작업방법, 과업수행일정표, 과업 수행체계 등	1
	설계자의 경험 및 역량	대표 작품의 포트폴리오 등 (2개 작품)	2 (작품당 1)

- 발표자료의 내용은 설계도판에 수록된 내용만을 사용할 수 있으며, 설계도판에 수록되지 않은 내용을 임의로 추가하거나, 수정·보완하여 제출시 심사위원회 의결을 통하여 발표대상에서 제외 할 수 있다.
- 발표자료는 2차심사 대상자 발표 후 추후 대상자에게 공지하는 기간 및 방법으로 제출한다.

### 13. 작품 심사

(1) 심사일시 : '6. 공모 일정' 참조

(2) 심사위원 구성

연번	성 명	소 속
1	김기수	동아대학교
2	박상진	(주)건축사사무소 도모
3	석정호	한국전통문화대학교
4	신현보	한남대학교
5	황연숙	연남건축사사무소
예비	여상진	선문대학교
예비	유재득	(주)일로종합건축사사무소

- 심사위원 구성 : 「건축 설계공모 운영지침」(국토교통부고시 제2023-180호)에 의거 심사위원회를 구성함
- 심사위원회 구성은 1차, 2차심사 동일하게 구성한다.
- 심사위원회는 위원장을 포함하여 총 7인(예비2인 포함)으로 구성되며, 위원 중 과반 수 이상 참석 시 심사를 진행할 수 있고 참석 심사위원이 과반수 미만인 경우에는 심사위원회를 다시 개최함  
※ 단, 심사위원 사정으로 불참이 예상될 시 예비심사위원(2명)으로 대체하여 심사 전 공개예정임

(3) 심사방법 :

- 응모작이 7개 이상인 경우 1차심사를 통하여 발표심사 대상자 5개 작품 선정
- 1차심사는 도판심사로 진행되며, 응모작이 7개 미만인 경우 생략하고 응모작 모두를 발표심사 대상으로 한다.
- 2차심사는 발표대상자로 선정된 자를 대상으로 진행하며, 10분 발표, 10분 질의응답으로 진행함.  
(발표자는 공고일 이전부터 재직할 설계공모 참여자에 한함)
- 심사는 본 지침에서 정한 기준에 따라 진행함. 다만, 본 지침에 제시된 사항 이외에 추가적으로 심사위원회의 운영에 필요한 세부사항은 심사위원회에서 별도로 정할 수 있음

(4) 심사위원회 운영, 심사 방법

- 심사대상이 되는 공모안을 심사위원회 개최일 전에 심사위원에게 미리 교부하여 사전에 검토하도록 함
- 위원장 1명은 심사 당일 심사위원회에서 의결하여 선출함
- 위원장은 회의를 진행하며, 심사위원회의 동의를 얻어 공모안의 심사에 필요한 세부적인 사항을 결정할 수 있음
- 1차, 2차 심사 모두 투표제로 하는 것을 원칙으로 하되, 사업 특성에 따라 채점제 또는 투표제와 채점제의 혼합방식 등을 적용할 수 있다. 다만, 어떠한 평가방식을 활용하든 심사위원은 반드시 공모안에 대한 충분한 토론을 거쳐 평가하며, 각 평가방식별 공모안의 평가사유서는 우수한 점과 개선사항 등을 심사위원별로 구체적으로 작성하여야 한다.
- 투표제 평가 시 평가항목별 기준을 종합적으로 고려하여 투표함. 당선작 및 기타 입상작 선별을 위해 여러 차례에 걸쳐 단계별로 투표할 수 있음
- 채점제 평가 시 각 심사위원별로 평가배점표에 따라 평가하여 고득점 순으로 입상자를 선정하며 당선작은 입상자 중에서 가장 높은 점수를 받은 설계공모 참가자로 결정할 수 있음
- 공모안에 대한 심사위원의 심사의견, 심사과정에서 공모안이 심사에서 제외된 경우에는 그 사유, 그 밖에 필

요한 사항 등을 서면으로 작성하며, 심사에 참여한 심사위원 전원의 서명을 받음

- 심사결과 설계공모 목적에 적합하지 아니하거나 작품 수준이 현저히 떨어진다고 의결될 경우 당선작 등을 선정하지 않을 수 있음
- 「건축설계공모 운영지침」(국토교통부고시 제2023-180호) 제13조 4항에 의거하여 작품선정을 위한 심사위원회의 진행은 정보통신 매체 등을 통해 실시간으로 공개해야 하며, 심사내용을 녹화 또는 녹음하여야 함
- 1차심사의 경우 2차심사에 영향을 줄 수 있으므로 심사위원회 과정을 촬영 후 2차심사가 종료된 후 공개함
- 심사위원은 본 설계공모와 관련 어떠한 경우라도 개별질의에 대하여 응답하지 않아야 하며, 심사결과 발표 시까지 비밀을 유지해야 함

#### (5) 심사위원의 제척.기피.회피

- 심사위원이 다음 중 하나에 해당될 경우 심사에서 제척됨
  - 1) 위원 또는 그 배우자나 배우자이었던 사람이 심사 대상 업체의 당사자가 되거나, 그 업체의 당사자와 공동권리자 또는 공동의무자인 경우
  - 2) 위원이 심사 대상 업체의 당사자와 친족이거나 친족이었던 경우
  - 3) 위원이 심사 대상인 사업의 시행으로 이해당사자(대리관계를 포함)가 되는 경우
  - 4) 위원이나 위원이 속한 법인·단체 등이 심사 대상 업체 당사자의 대리인이거나 대리인이었던 경우
  - 5) 위원이 최근 3년 이내에 해당 심사 대상 업체에 임·직원으로 재직했던 경우
  - 6) 위원이 최근 2년 이내에 해당 심사 대상 업체와 관련된 자문, 연구, 용역(하도급을 포함), 감정 또는 조사를 한 경우 (설계공모 공동응모를 포함한다.)
- 설계공모 참가자는 심사위원에게 심사의 공정성을 기대하기 어려운 사정이 있는 경우에는 그 근거자료를 발주기관 등에게 제출하여 기피신청【서식12】을 질의접수 마감일까지 할 수 있음 (질의접수 마감일이 지나 기피신청 하는 경우, 실격 사유에 해당됨.)
- 심사위원은 회피사유에 해당하면 회피신청서【서식12】를 제출하고 스스로 그 안건의 심사에서 회피하여야 함
- 발주기관은 심사위원의 제척·기피·회피 사유가 발생한 경우, 심사위원을 변경할 수 있으며, 변경이 발생한 경우에는 공모 참가자에게 이를 통지함

#### (6) 평가방법

- 심사방식은 심사위원장이 심사위원들의 의견을 수렴하여 토론 및 투표 등 방식을 선정하여 진행함
- 작품심사는 「건축 설계공모 운영지침」(국토교통부고시 제2024-180호)에 따르며, 설계지침 준수 항목 및 범위는 아래와 같음
  - 단계별 선정 방식에 의해 결선 진출 대상자 2개사를 선정한 후, 결선투표를 실시하여 다 득표자를 당선작으로 선정함
  - 단계별 선정 방식은 심사위원회에서 협의 후 선정 가능함
  - 최종 결선투표전 심사위원 전원은 결선투표 대상작들에 대한 토론을 시행후 투표에 임할 것
  - 각 단계별 선정 방식의 실시결과 점수 혹은 득표수가 동일하여 순위를 가를 필요가 있는 경우 해당 동일 순위자를 대상으로 재투표를 실시하여 순위를 결정함

## 14. 심사기준

## (1) 평가항목 및 배점기준

&lt; 투표제로 진행시 평가주안점은 다음과 같음 &gt;

평가항목	평가주안점
A.업무에 대한 이해도	① 업무에 대한 전반적인 이해도 - 구 부여박물관 리모델링에 대한 종합적인 이해
B.과제에 대한 제안	① 대학박물관, 교육, 홍보 등 복합문화공간 조성 - 舊 부여박물관을 활용한 대학박물관, 교육·홍보 등 복합문화공간 조성 - 제1종 박물관(전시실, 수장고, 학예실 등) 공용공간, 휴게공간, 세미나실 등 - 소장유물 현재 약 6,000여점(기증 등으로 년 약 500여점 이상 증가) - 국가 유산 홍보 및 지역재생을 위한 열린 공간 조성 ② 역사와 문화 보존 - 舊 부여박물관에 대한 논의는 끊이지 않고 이어오며 존립의 근거를 요구 - 舊 부여박물관은 김수근 건축가의 대표작 중 하나로, 전통과 현대의 융합을 추구한 건축물임 - 백제 문화의 정신을 현대적 건축 양식에 반영하면서, 자연과의 조화를 중시하는 특징을 가졌음 ③ 시설 현대화 - 기존의 전시 공간을 현대적이고 효율적인 개선 - 디지털 기술을 활용한 멀티미디어 전시나 가상 현실(VR) 콘텐츠도 고려할 수 있음 - 편의시설 개선: 관람객의 편의를 고려한 공간 조성 ④ 지역사회와의 연계 - 지역 문화와의 연계: 부여의 지역적 특성을 반영한 전시나 프로그램을 추가하여, 지역 주민들과 관광객 모두에게 열린 공간 조성
C.사업수행계획	① 원활하고 합리적인 수행계획 - 용역기간 및 중점 사항 반영한 설계 일정 제시 - 완성도를 높이면서도 합리적인 의사결정 방안 제시

&lt; 채점제로 진행시 평가항목은 다음 표와 같음 &gt;

## 가) 평가항목 및 배점기준

## (1) 정량평가(20점)

[정량평가]

평가항목	배 점	배 점 기 준						
계	20							
담당 실측설계사의 경 력	10	<table border="1"> <tr> <td>3년 이상</td><td>2년 이상</td><td>2년미만</td></tr> <tr> <td>10</td><td>9</td><td>8</td></tr> </table> ※ 실측설계사 취득일 이후 경력만을 공고일 기준으로 산정	3년 이상	2년 이상	2년미만	10	9	8
3년 이상	2년 이상	2년미만						
10	9	8						
담당 실측설계사와 공동응모자 유사프로젝트 실적	10	<table border="1"> <tr> <td>2건 이상</td><td>1건 이상</td><td>1건미만</td></tr> <tr> <td>10</td><td>9</td><td>8</td></tr> </table> - 유사프로젝트 실적은 국가, 지방자치단체, 공공기관에서 발주한 사업으로 리모델링에 해당 사업으로 제한함(공고일 기준 최근 5년 이내 기본 및 실시설계 완료 실적에 한함) - 실적증빙을 위하여 실적관리 증빙서류를 제출하여야 함 - 공동참여 여부와 상관없이 건수 산정 함	2건 이상	1건 이상	1건미만	10	9	8
2건 이상	1건 이상	1건미만						
10	9	8						



## (2) 정성평가(80점)

[정성평가]

평가항목	배점	평가주안점	세부배점기준				
계	80	-	-				
A.업무에 대한 이해도	15	① 업무에 대한 전반적인 이해도 - 구 부여박물관 리모델링에 대한 종합적인 이해	수	우	미	양	가
			15	13.5	12	10.5	9
B.과제에 대한 제안	50	① 대학박물관, 교육, 홍보 등 복합문화공간 조성 - 舊 부여박물관을 활용한 대학박물관,교육·홍보 등 복합문화공간 조성 - 제1종 박물관(전시실,수장고,학예실 등)공용공간,휴게공간,세미나실 등 - 소장유물 현재 약 6,000여점(기증 등으로 년 약 500여점 이상 증가) - 국가 유산 홍보 및 지역재생을 위한 열린 공간 조성	수	우	미	양	가
		15	13.5	12	10.5	9	
		② 역사와 문화 보존 - 舊 부여박물관에 대한 논의는 끊이지 않고 이어오며 존립의 근거를 요구 - 舊 부여박물관은 김수근 건축가의 대표작 중 하나로, 전통과 현대의 융합을 추구한 건축물임 - 백제 문화의 정신을 현대적 건축 양식에 반영하면서, 자연과의 조화를 중시하는 특징을 가졌음	수	우	미	양	가
		15	13.5	12	10.5	9	
		③ 시설 현대화 - 기존의 전시 공간을 현대적이고 효율적인 개선 - 디지털 기술을 활용한 멀티미디어 전시나 가상 현실(VR) 콘텐츠도 고려할 수 있음 - 편의시설 개선: 관람객의 편의를 고려한 공간 조성	수	우	미	양	가
			10	9	8	7	6
		④ 지역사회와의 연계 - 지역 문화와의 연계: 부여의 지역적 특성을 반영한 전시나 프로그램을 추가하여, 지역 주민들과 관광객 모두에게 열린 공간 조성	수	우	미	양	가
			10	9	8	7	6
C.사업수행 계획	15	① 원활하고 합리적인 수행계획 - 용역기간 및 중점 사항 반영한 설계 일정 제시 - 완성도를 높이면서도 합리적인 의사결정 방안 제시	수	우	미	양	가
			15	13.5	12	10.5	9

1. 심사위원은 평가항목별 배점기준에 따라 평가하고 합산한 점수를 확정한다.
2. 위원별 점수에서 최고 점수와 최저 점수를 제외하고 나머지 심사위원의 평가점수를 합산하여 산술평균한 점수로 한다. 이 경우 최고점수·최저점수가 2개 이상인 경우 하나의 점수만 제외하며, 평균점수 산정은 소수점 둘째자리에서 반올림한다.
3. 감점평가점수는 최종 평균값에서 감하며 최종 평균 점수가 같은 경우 합계점수에 따라 결정한다.(합계점수가 같은 경우에는 심사위원의 투표로 결정할 수 있다.)

## 15. 결과발표

- 당선작 및 기타 입상자는 한국전통문화대학교 홈페이지(공지사항) 및 세움터에 게시함
- 응모자는 심사결과에 대하여는 이의를 제기할 수 없음
- 응모작이 1개인 경우에는 재공고하며, 재공고 후에도 심사대상자가 1개인 경우, 발주기관의 결정에 따라 진행함

## 16. 입사작 및 입상자 보상

### (1) 일반사항

- 입상작은 당선작, 입선작(우수작/가작)으로 구분함
- 1등 당선작은 계획, 중간 및 실시설계 계약 당사자로 우선 협상권을 가짐
- 2개 이상의 작품이 접수되지 않을 경우에는 재공고함
- 출품작이 2~3개인 경우는 당선작 1작품만 선정하고, 4~6개인 경우 당선작 1작품 + 입선작 1작품으로 선정하며, 7개 이상시 당선작 1작품 + 입선작 2작품(2,3등)을 선정하되, 10개 이상시 당선작 1작품 + 입선작 3작품(2,3,4등)선정을 원칙으로 하나, 심사 결과, 공모 목적에 적합하지 않거나 작품 수준이 현저히 떨어진다고 의결하는 경우 당선작 및 입선작을 선정하지 아니할 수 있음
- 개별통지 후 당선작을 제외한 입상자(우수작, 가작)가 특별한 사유 없이 통지일로부터 30일 이내에 공모안의 작성비용에 대한 보상요청을 하지 아니하는 경우 보상금에 대한 권리를 포기한 것으로 간주함
- 보상금은 시상식에 참석할 경우의 교통비를 포함한 경비, 모든 저작권료와 세금 및 환전 송금 등 각종 수수료를 포함한 것으로 하며 세금은 대한민국 세법을 적용함
- 공동참여의 경우 대표자에게 일괄 지급함

### (2) 입상작품수 및 보상 내용

- 당 선 자 : 설계용역 수행자격을 부여함
- 기타 입상자 : 기타 입상자는 4인 이내 당해 심사위원회가 정하며 아래와 같이 보상비(천원미만은 절사)를 지급함
  - 4인인 경우 : 공모심사 점수가 높은 자 순으로 예산의 10분의 4, 10분의 3, 10분의 2, 10분의 1 지급
  - 3인인 경우 : 공모심사 점수가 높은 자 순으로 예산의 10분의 4, 10분의 3, 10분의 2 지급
  - 2인인 경우 : 공모심사 점수가 높은 자 순으로 예산의 10분의 4, 10분의 3 지급
  - 1인인 경우 : 예산의 10분의 4 지급

### (3) 보상비 예산 : 금15,000,000원

## 17. 설계 계약 및 진행

### (1) 설계 계약

- 1등 당선자는 발주기관과 기본 및 실시설계 용역 계약을 체결할 권한을 가짐
- 설계용역의 계약은 대한민국 관계 법령 및 한국전통문화대학교의 규정에 따르며, 계획·중간 및 실시 설계와 이에 부수되는 인허가 수행을 포함함
- 당선자는 당선작으로 선정된 사실을 통보받은 후 신속히 한국전통문화대학교와 설계계약에 관해 협의하여야 하며, 30일 이내 계약하지 않을 경우, 포기한 것으로 간주함
- 당선자가 설계를 진행할 수 없다고 판단되거나 당선자의 사정으로 계획·중간설계 또는 실시설계를 수행하지 못할 경우, 차순위에 따라 2등, 3등에게 순차적으로 설계 권한을 부여할 수 있음. 이 경우 차순위 입선자 보상금은 전액 반환해야 함

- 당선자가 관련 법령에 따른 자격 및 면허 등을 갖추지 못한 경우, 계약 업무는 물론 계약에 따른 건축사 업무를 수행할 수 없으므로 차순위자에게 계약 우선협상권을 양도해야 함
- 당선자가 국외 건축사일 경우 국내 건축사사무소를 선정하여 공동으로 계약하여야 하며 이 경우 국내 건축사사무소를 주계약자로 함
- 공동계약 시 건축사 업무 신고를 마치고, 계약체결 당시 대한민국 법률에 따른 결격사유(부정당업체)에 해당하지 않는 자를 대상으로 함
- 계약체결 시 설계용역 이행방식(공동이행방식 또는 분담이행방식)을 정해야 하며, 공동 이행방식일 경우 구성원별 계약참여 최소 지분율은 5% 이상으로 해야 함
- 별도로 제공되는 과업설명서에는 추후 당선자가 계약 후 이행해야 할 과업내용이 포함되어 있음. 응모자는 반드시 이 내용을 숙지하고 공모에 참가해야 하며, 응모작을 제출함으로써 과업 내용을 이행할 것에 동의한 것으로 간주함. 단, 제공된 과업설명서에 제시된 시설 규모는 당선 안에 따라 변동될 수 있음
- 당선후 상황변화 및 향후 발주처와 협의에 따라 당선 작품의 보완을 요구할 수 있으며, 당선자는 발주처의 정당한 요구를 수용하여야 함. 당선자는 심사위원회의 보완요구 사항과 발주처의 요구사항으로 설계변경 등이 필요한 경우 상호 협의하여 결정함
- 계약 후 발주기관이 사업을 중단할 경우, 중단 시점까지 정산하여 지급함

## (2) 설계 진행

- 1등 당선자는 설계지침에 따른 내용을 과업수행에 성실히 이행하여야 함
- 당선자는 진행과정별로 한국전통문화대학교와 협의하여 설계를 추진하여야 함
- 당선자는 심사위원회의 지적사항 등을 종합하여 당선작에 대한 설계변경 및 보완이 필요한 경우, 이를 반영하여야 함
- 설계 과업기간 중에 시행하는 건축심의/경관심의/실시계획인가 등 관련법 규정을 이행하여야 할 경우, 감독관이 요구하는 필요한 자료를 제출하여야 하며, 기타 각종 보고회 개최 등 과업으로 지시하는 전반적인 사항은 특별한 사정이 없는 한, 이에 따라야 함
- 사업진행에 필요한 각종용역, 심의 인·허가를 수행하고 수반되는 설계도서 및 자료는 발주처에 제공하여야 함

## (3) 사업의 변경 및 해지 등

- 과업수행 중이라도 정부 또는 발주처의 계획변경, 심의 미통과, 기타 불가피한 사정 등으로 인해 설계용역을 진행하기 어렵다고 판단될 경우, 본 과업의 일부 또는 전부를 중지하거나 과업의 범위를 조정·변경, 계약을 해지할 수 있음
- 이 경우 「국가를 당사자로 하는 계약에 관한 법률」등 관련 규정에 따름

## 18. 저작권

- 공모안의 저작권의 귀속 등 저작권과 관련한 제반사항은 대한민국 「저작권법」에 따름
- 응모 작품은 창작품이어야 하며 타인의 저작권을 침해해서는 안 됨. 타인의 저작권 침해에 따른 모든 책임은 참가자(팀)에게 있으며, 타인의 저작권을 침해했을 경우 수상을 취소할 수 있음
- 응모작품의 모든 권리(저작권, 소유권 포함)는 참가자에게 있음. 필요한 경우 참가작에 관한 저작권을 양도 받거나 이용 허락을 받을 수 있으며, 이 경우에는 참가자와 별도로 약정함
- 다만, 발주처는 참가작품에 대해 참가자(팀)와 별도의 보상 및 협의 없이 상업적 이익을 목적으로 하지 않는 콘텐츠 관련 사업(아카이빙, 저작품 복제, 전시, 배포, 공중송신, 2차 저작물 작성)과 출판물에 이용할 수 있음. 참가자는 이상의 전시, 게재 및 발간에 적극적으로 협조하여야 하며, 응모 작품을 제출함으로써 이에 동의한 것으로 간주함
- 타인의 저작권 침해에 따른 모든 책임은 참가자에게 있으며, 타인의 저작권을 침해했을 경우 입상이 취소될 수 있음

## 19. 익명성

- 모든 제출 자료에는 응모자를 인지할 수 있는 어떠한 암호나 기호, 작품 제목을 표기할 수 없음
- 제출된 정보와 모든 제출물은 설계공모 전체 기간 익명을 유지해야 하며, 이를 위해 당선작 선정 전까지 참가자 또한 SNS 등 매체를 통해 제출안을 공개하지 않음
- 심사용 도서(설계도면과 설계도판)는 심사번호만 기재하고 익명 관리함
- 사무소명, 응모자명이 있는 원본 도서는 심사 종료 시까지 밀봉하고 공개하지 않음
- 공정한 심사평가를 위하여 제출된 정보는 심사결과를 발표하기 전까지 공개하지 않음

## 20. 작품 반환

- 입상작은 반환하지 않는 것을 원칙으로 하되, 당선작 이외의 작품은 발주기관의 판단에 따라 필요시 반환할 수 있음
- 응모작은 심사결과 발표일 (또는 작품전시 종료 후)로부터 7일 이내에 반출하여야 하며 이에 따른 비용은 응모자가 부담하여야 함
- 위 기간 내에 반출하지 않은 작품은 임의로 처리하며, 이러한 조치사항에 대하여 응모자는 이의를 제기할 수 없음

## 21. 당선작 선정 취소

- 다음의 경우 당선작 선정을 취소할 수 있으며, 당선작 업체에게 부여하는 용역권을 공모심사 점수가 높은 입상작순으로 승계할 수 있음
  - 당선작 설계자가 기본설계, 실시설계 용역권을 포기한 경우
  - 당선작 선정 후 '설계공모' 내용에 위배되어 입상되었거나 불공정 행위, 제출서류상 허위사실이 확인된 경우
  - 공동응모의 경우 구성원중 대표업체가 중도에 탈퇴한 경우
  - 기타 관련법규, 규정, 지침 및 설계공모지침 등에 관한 사항을 위반한 사실이 확인된 경우

## 22. 기타

- 이 지침서에서 명시하지 아니한 사항은 "「건축 설계공모 운영지침」(국토교통부고시 제2024-180호)을 준용함
- 공모지침에 기재되지 않은 사항에 대하여는 기타 관계법령, 훈령, 고시, 예규 등에 적합하여야 함
- 응모자는 작품을 제출함으로써 본 설계공모 규정의 제반조건을 수락하는 것으로 간주함
- 설계공모지침 내용 중 불명확한 사항은 '질의 및 회신'에 따르고, '건축 설계공모 운영지침'에 명시되어 있지 않은 사항은 발주기관의 해석이 우선임
- 당선작은 미발표된 작품이어야 하며, 추후에라도 발표사례가 확인되면 당선을 무효로 함
- 당선작은 기존에 공개된 타인 또는 본인의 작품이거나, 유사한 경우가 추후에라도 확인되면, 당선을 무효로 함
- 본 설계공모와 관련 응모자에게 제공한 각종 자료는 발주기관의 동의 없이 설계공모 이외의 목적으로 사용할 수 없음
- 본 사업과 관련된 문의
  - 입찰 및 계약 분야 : 총무과 서무계 규정록 주무관(☎ 041-830-7212)
  - 설계공모지침서 및 과업내용 분야 : 총무과 시설계 이상권 주무관(☎ 041-830-7231)

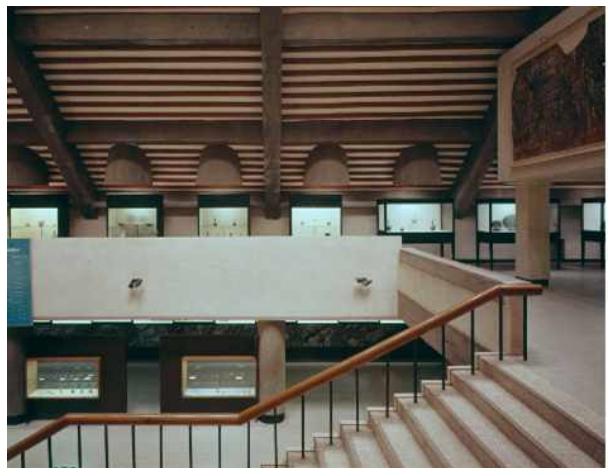
## Ⅱ. 설계지침

1. 기본 계획 방향
2. 디자인 가이드라인
3. 배치 및 외부공간 계획
4. 차량 및 보행계획
5. 실별 규모(space program) 및 면적표
6. 철거계획
7. 구조보강계획
8. 운영계획



## 1. 기본 계획 방향

- 舊 부여박물관 리모델링은 기존의 박물관 용도로 복원을 기준으로 외관은 최대한 침해 되지 않게 계획
- 舊 부여박물관 건축적 정체성 회복을 위해 증축된 2층 슬래브를 철거하여 1971년 개관 당시 상태로 초기 설계자가 구상한 건축적 특징을 복원하여, 건축물이 갖는 독창성과 아름다움을 회복
- 舊 부여박물관의 노후된 부분을 현대적 기능과 공간에 대한 유지 보수가 용이하도록 계획 필요
- 대학박물관의 상설전시와 기획전시, 및 필요 공간 확보 후 합리적인 동선 계획 필요
- 한국전통문화대학교의 대학박물관과 舊 부여박물관의 하드웨어(건축물)와 소프트웨어(운영계획)를 유기적으로 연계하고자 함
- 이를 위해 기획전시 부분은 가변적이면서도 융통성을 갖는 개방형 방식을 도입하여 기획전시에 맞게 실별 구획 변경을 용이하게 하면 지속가능성을 높일 수 있는 방식을 구현하고자 함
- 주1가동은 선형동적평가(m 계수법)에서 보강이 필요한 것으로 나타남
- 주9자동은 검토 결과 조적으로 구성된 구역의 내진성능이 부족할 것으로 판단됨



## 2. 디자인 가이드라인

- 3대 디자인 전략을 통해 아이덴티티를 구축하고자 함
- 지속 가능한 프로그램 및 복합문화 공간으로서의 소프트웨어와 하드웨어가 조화를 이루는 공간을 제안함
- 舊 부여박물관 내부에 한정된 것이 아닌 부여관북리유적과의 조화를 이루어 유연한 공간구성을 유도함
- 舊 부여박물관 자체가 하나의 유적 및 전시물로서의 역할을 할 수 있도록 공간 확보도 필요함
- 유지 관리를 위한 3명의 직원 공간 확보 및 합리적인 동선 계획 필요
- 지속 가능성을 위한 다양한 전시공간을 계획 필요함

### (1) 다기능 소통 공간

- 박물관 전시 기능에 따른 휴게 공간 확보
- 복도와 실, 코어로 나뉘는 벽식 공간 구성보다, 가구조 방식의 구조를 도입하여 개방감있는 공간 구성
- 프로그램별로 정형화되어 구분된 공간이 아닌 중간 영역존 등의 개방공간을 배치 함으로서 이를 통해 휴게 및 공용, 토론, 사색, 학습, 모임의 공간으로 활용 가능 하도록 계획함



(2) 내외부와 소통하는 공간

- 舊 부여박물관 지하층을 활용하여 내부와 외부를 연계된 공간 계획이 필요함
- 건물과의 연계를 통해 자연스러운 순환 동선 확보가 요구됨
- 박물관의 전시가 내부 유물에만 집중된 것이 아닌 외부의 건물과 관북리유적과의 연계성이 필요함



(3) 시설간 융복합 가능성 유도

- 박물관 공간을 중심으로 교육/문화지원 기능과 연결할 수 있도록 융복합 공간을 구획함
- 폐쇄적인 실별 구획이 아닌, 열려있고 자유로운 공간을 유도함
- 방치되어 있던 지하공간을 전통적인 박물관의 전시 형식에서 벗어나, 기술과 예술을 결합하여 몰입형 전시공간을 통해 관람객에게 새로운 차원의 경험을 제공함





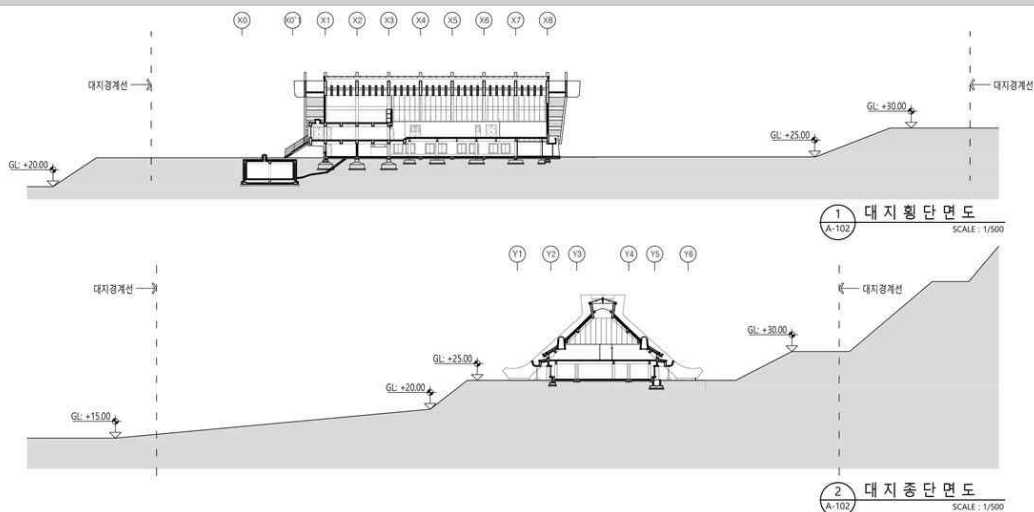
### 3. 배치 및 외부공간 계획

- 사업대상지는 사비왕궁유적지내에 위치하고 있으며, 이를 고려한 동선 계획이 요구됨
- 기존 주1동(박물관) 주9동(매표소)과 연계하여 순환 동선을 이루도록 계획할 것
- 복합문화공간의 특성을 고려하여 외부공간과의 연계를 모색할 것
- 다양한 프로그램이나 행사를 동시에 운영할 수 있기 때문에 유연한 외부동선이 필요함
- 내부 동선은 외부공간과 자연스럽게 연결되어야 하며, 외부공간도 내부 공간의 문화적 분위기와 일치하도록 설계 할 것

배치도 및 지적도



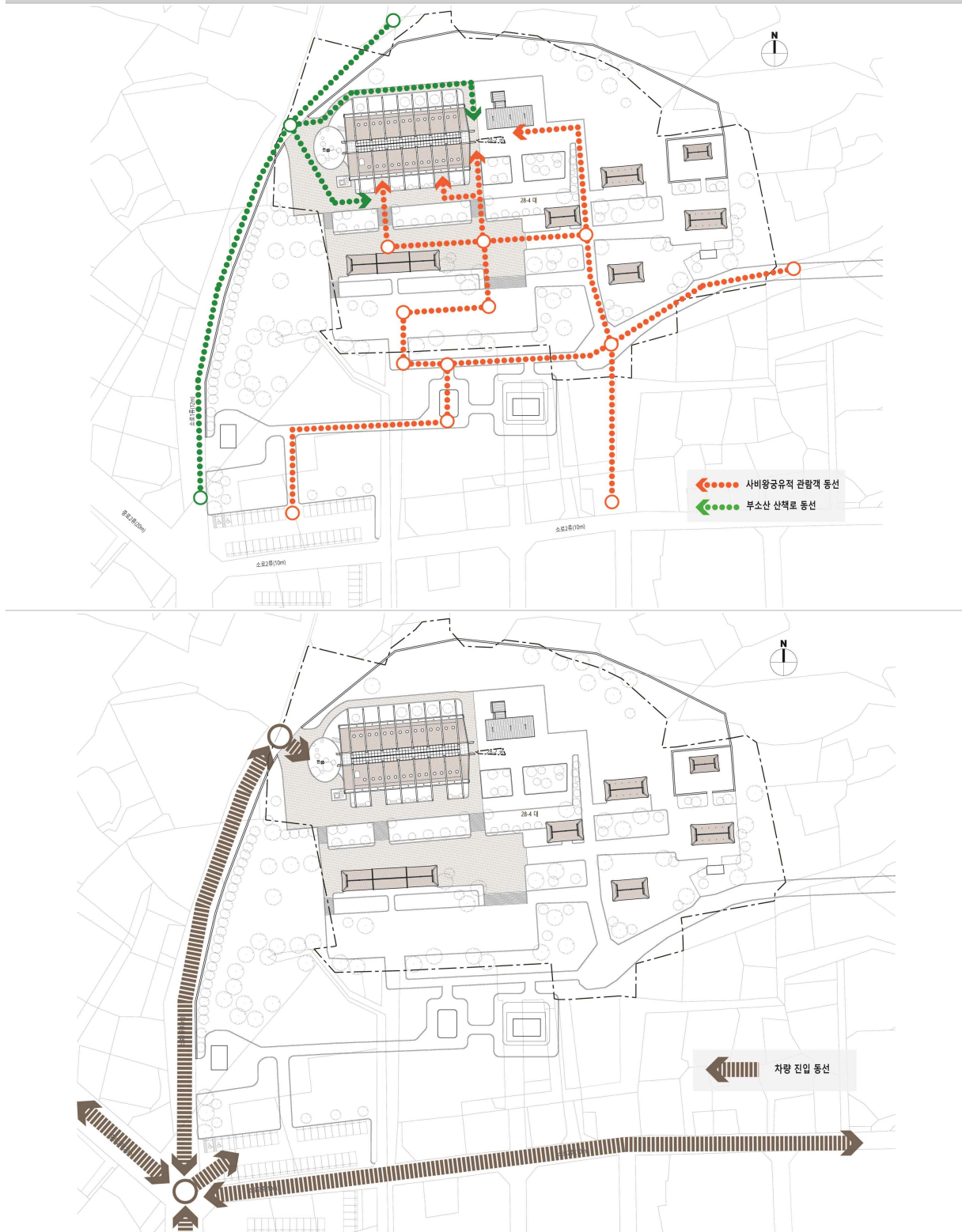
대지 종 횡 단 면 도



#### 4. 차량 및 보행계획

- 사업대상지는 사비왕궁유적지내에 있으므로 별도의 주차장 확보는 협소한 대지여건상 고려하지 않음
- 현재 부소산 산책로와 관람객 동선이 분리되어 있음
- 차량 동선과 보행동선은 분리하되, 합리적으로 접근과 진출입이 이루어져야 함
- 일반 방문자 동선/ 참여하는 동선/ 서비스 및 직원 동선이 겹치지 않도록 분리되어야 함

차량 및 보행자 접근 동선



## 5. 실별 규모(space program) 및 면적표

[실별 규모(Space Program)\_ 실별  $\pm 5\%$  범위 내 조정가능]

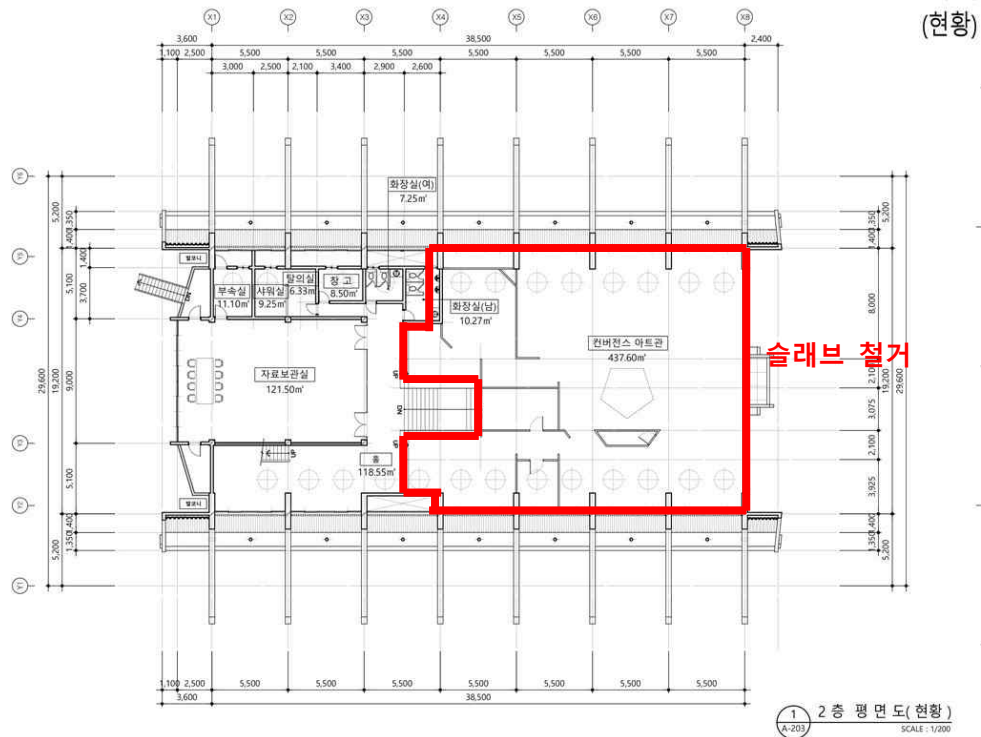
구분	주1동 (박물관)		주9동 (사무실)		비 고
	실 명	면적 ( m <sup>2</sup> )	실 명	면적 ( m <sup>2</sup> )	
지하1층	몰입형전시실	150	수장고	68.35	
	기계실	20	-	-	
	방풍실, 선큰	40	-	-	
	소 계	210	소 계	68.35	
지상1층	상설전시실	390	학예 연구실 및 사무실	90.19	
	안내실	15	-	-	
	홀	80	-	-	
	학예 연구실	30	-	-	
	유물정리보관실	50	-	-	
	수장고	50	-	-	
	소장품 처리실	65	-	-	
	계단실	10	-	-	
	방풍실	15	-	-	
	소 계	705	소 계	90.19	
지상2층	홀	25	-	-	
	기획전시실	90	-	-	
	카페	95	-	-	
	세미나실	125	-	-	
	화장실	20	-	-	
	소 계	355	-	-	
지상3층	회의실	100	-	-	
	소 계	100	-	-	
총 계		1,370	총 계	158.54	

## 6. 철거계획

### • 舊 부여박물관의 건축적 정체성 회복

- > 건물이 원래 의도된 디자인과 구조를 회복함으로써 舊 부여박물관의 정체성을 다시 확립
- > 증축된 2층 슬래브를 철거하여 1971년 개관 당시 상태로 초기 설계자가 구상한 건축적 특징을 복원하여, 건축물이 갖는 독창성과 아름다움을 회복.

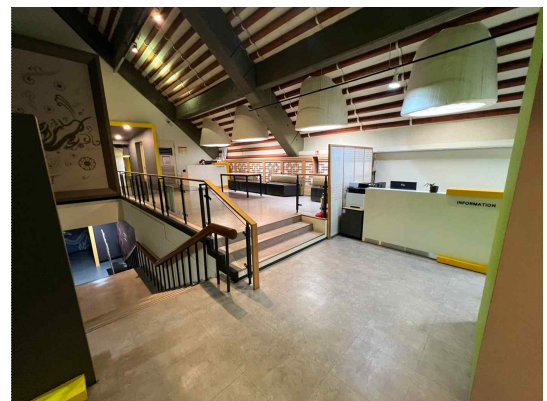
박물관 2층 평면도 (현황)



초기 2층 진입계단부분 [ 1971년 개관 당시 ]



현재 2층 슬래브 형성



## 7. 구조보강계획

### (1) 내진성능 분석

#### 주1가동

- 본동은 선형동적평가(m 계수법)에서 보강이 필요한 것으로 나타남
- 내진성능이 부족한 부분을 검토하기 위해 2400년 재현주기에 해석결과에서 X방향 에 대해서는  $1.1DL + 0.275 LL + 1.0 RX + 0.3 RY$  하중조합에 대한 결과를, Y 방향에 대해서는  $1.1DL + 0.275 LL + 0.3 RX + 1.0 RY$  하중조합에 대한 결과 를 활용함. (아래 그림 참조)
- 장변방향인 X방향으로는 횡력저항 부재가 부족하여 휨-압축과 전단 모두에 대해 다수의 기둥과 벽체에서 붕괴가 발생함.
- 단변방향인 Y방향으로는 외곽 경사기둥이 가새 역할을 함으로써 전체적인 내진성 능은 충분한 것으로 나타남. 하지만 내부 3층 슬래브가 외곽 구조시스템과 연결되 지 못한 조건으로 인하여 내부 2층과 3층 기둥들은 Y방향에 대해서도 붕괴가 발생함.
- 내진성능과 기존 부재 배치를 고려하여 X방향으로는 기둥 사이에 RC 전단벽을 (전단벽에 대한 줄기초도 추가) 기초부터 지붕까지 추가하여 내진성 능을 확보하도록 보강안 계획. (경사지붕으로 이루어진 외곽 구역의 X방향 하중이 보강 전단벽을 통해 기초까지 전달될 수 있도록 계획)
- Y방향으로는 3층에 전단벽을 추가하여 내부 구역 3층의 횡저항 능력 증가와 함께 내부 구역이 외곽과 연결될 수 있도록 함으로써 내부 구역에 대한 내진성능을 확보 하도록 보강안 계획. (3층의 Y방향 보강 전단벽의 단부 기둥은 1층과 2층에서 X방 향 보강 전단벽이 연결되어 하부층 기둥의 구조 안전성에 문제가 없도록 보강안 계획)

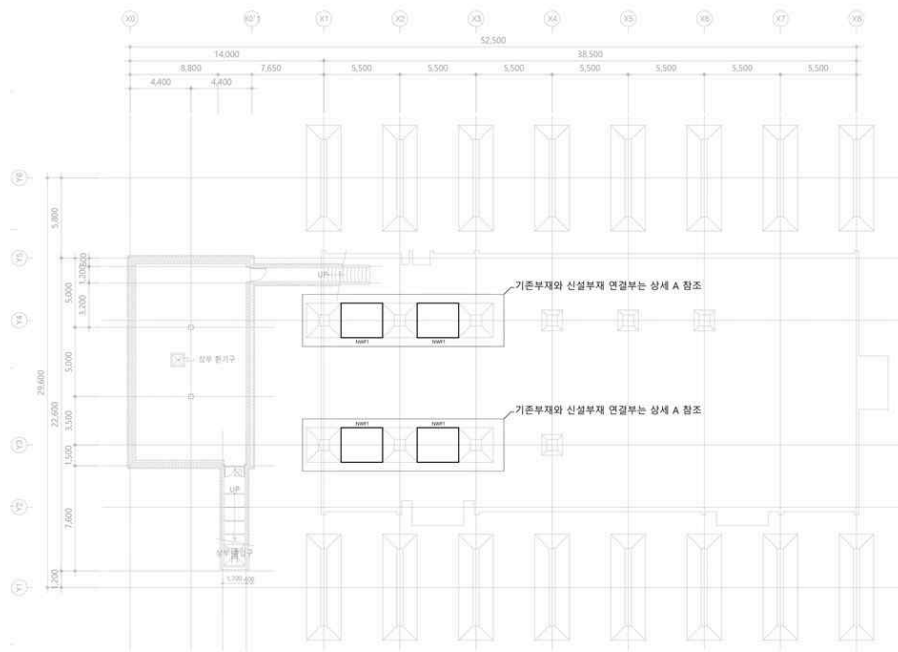
#### 주9자동

- 주9자동은 검토 결과 조적으로 구성된 구역의 내진성능이 부족할 것으로 판단됨.
- 기존 부재 중 RC 부재와 철골 부재의 배치를 고려하여 필요한 위치에 RC 전단벽을 추가로 배치하는 것으로 보강안을 계획함. (건축 계획을 고려하여 기존 조적벽 중 일부를 철거하고 RC 전단벽으로 재시공)
- 전체 구조물의 내진성능이 충분하다면 잔여 조적벽의 면외전도는 앞에서 검토한 바와 같이 문제가 없을 것으로 판단됨.
- 보강안에 대한 내진성능 평가시에는 해석 모델링에서 조적벽의 강성을 크게 저감하여 조적 벽은 사실상 하중으로 반영되도록 설정하여 진행함. 즉, 기존 RC 부재, 철골 부재, 신설 RC 전단벽만으로 내진성능이 충분하도록 보강안을 수립함.

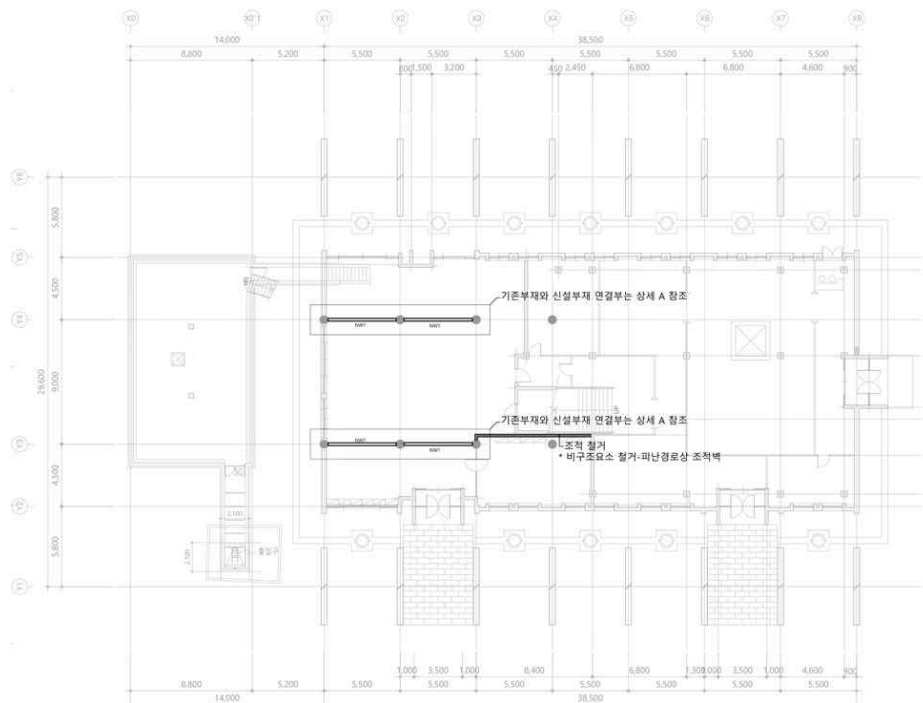
※ 본 보강안은 사전 구조검토에 따른 보강안으로 **설계에 따라 변동될 수 있음**



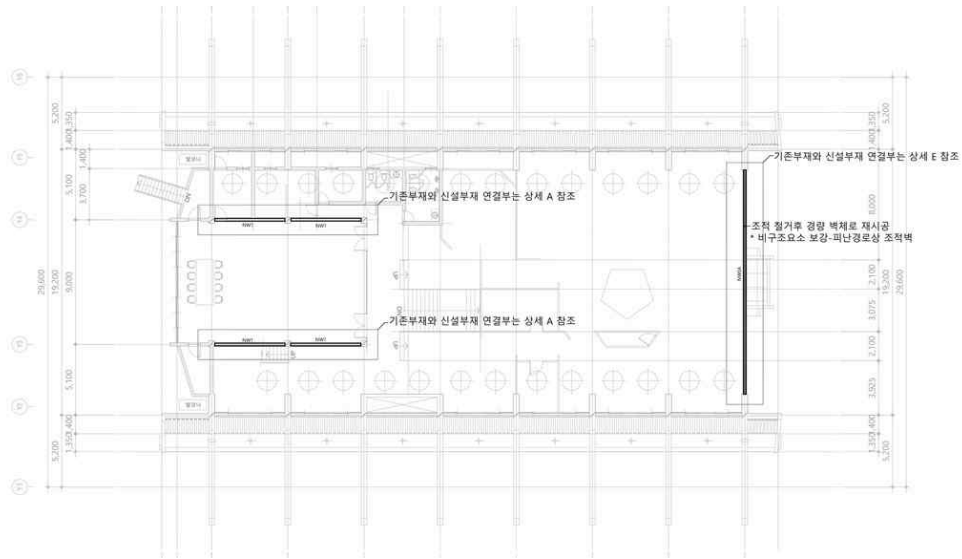
박물관 지하 1층 구조평면도 (내진보강계획)



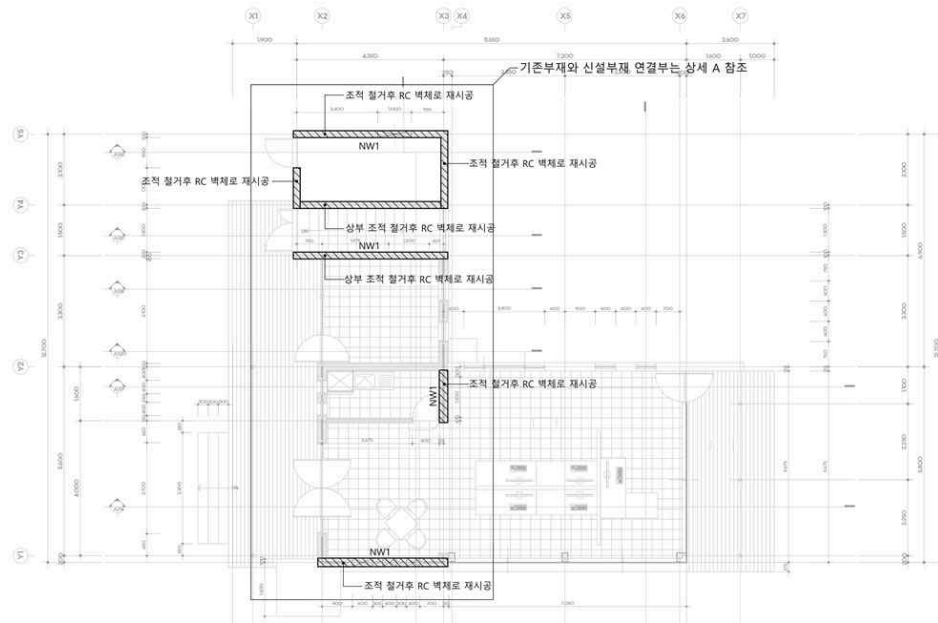
박물관 1층 구조평면도 (내진보강계획)



박물관 2층 구조평면도 (내진보강계획)



사무실 1층 구조평면도 (내진보강계획)



## 8. 운영계획

### (1) 운영 방향

- 박물관은 현재 전시실(2), 수장고, 소장품 처리실, 학예연구실로 구성되어 있어, 수장과 전시 공간이 협소하고 교육이나 관리시설은 전무하여 운영에 어려움이 있음. 전문인력도 관장 1명, 학예연구원(실습조교) 1명 체제로, 학예연구원이 학예업무, 행정업무를 모두 담당하고 있어 업무 포화상태임.
- 2027년 하반기부터 교외의 복합문화공간(구 부여박물관)을 박물관 공간으로 확보되게 되어 전통문화와 문화유산 교육을 위해 설립된 우리 대학의 설립 취지에 맞춰 다양한 분야의 문화유산 수집, 보관, 관리, 전시 공간으로 활용하고자 함.
- 이에 따라 교내 박물관(가칭 교내관)은 소장품의 수장·기증품 정리 및 전시 공간으로 활용하고, 교외 복합문화공간(가칭 교외관)은 백제 사적 내에 위치하므로 백제 유물 등 고고유물의 전시를 비롯하여 우리 대학의 문화유산 융합연구 결과를 복원 및 재현하여 전시·교육하는 공간으로 차별화하고자 함.

### (2) 운영 내용

#### 교내 박물관(교내관)

- 수집 및 연구 : 주로 민속품이나 복식유물 등의 기증품 수집 및 연구
- 정리 : 주로 민속품이나 복식유물 등의 기증품 정리
- 수장 : 주로 민속품이나 복식유물 등의 기증품 수장
- 전시 : 주로 민속품이나 복식유물 등의 기증품 전시, 학교역사자료 전시

#### 교외 복합문화공간(교외관)

- 수집 및 연구 : 주로 발굴유물 등 고고유물 정리
  - > 유물정리실 : 매년 실시되는 부여 군수리사지 등 백제 사찰 발굴유물 정리작업 진행
  - > 학예연구실 : 유물 등록 및 관리, 전시나 교육 준비
- 수장 : 주로 발굴유물 중 국가귀속유물 수장(매년 400여점 증가 예상)
  - > 수장고 : 유물의 차량 이동을 위해 지상1층에 위치
- 전시 : 주로 발굴유물 전시, 디지털 콘텐츠 전시
  - > 상설전시실 : 발굴유물 등 고고유물과 관련 사진자료 등 전시, 현재 박물관은 국가귀속유산 관리 위임기관으로, 국가귀속 발굴유물의 관리 및 활용을 해야하며, 유물은 백제 등 고고유물이 대부분을 차지함.
  - > 디지털전시실 : 문화유산 관련 융합연구 결과를 디지털 콘텐츠로 복원 및 재현하여 전시
- 교육
  - > 세미나실 : 사회교육 프로그램이나 학술회의 등 운영
  - > 회의실 : 소규모의 학술회의 등 회의 운영
  - > 문화유산센터(가칭) : 건물이 부여 관북리유적(사적) 내에 위치하고 지상3층에서 유적이 잘 조망되는 이점을 살려, 지상3층에 정보 전달이나 휴식을 위한 다목적 공간 운영. 이 공간에는 근현대문화유산인 건물의 설명 패널, 관북리유적 등 백제 도성일대 유적들 설명 패널을 설치하고, 관련 도서를 비치
- 기타
  - > 이외에도 전시준비실(촬영실 포함), 창고, 관리실, 기계실 등 필요

## (3) 요구사항

- 교내관 외에 교외관의 공간과 실별 면적 확보 필요. 타 대학에 비해 유물의 수량은 적지 않지만, 공간이 목적에 맞게 구분되어 갖추어져 있지는 못함.

건물명		총면적 (㎡)	업무 구분	연구	수장	전시	교육	관라기타
현재	교내 관	664.94	실명	학예연구실 소장품처리실	수장고	상설전시실 기획전시실	-	-
			면적(㎡)	179.28	232.31	253.35	-	-
2027 년 이후	교내 관	664.94	실명	학예연구실 소장품처리실	수장고	상설전시실 기획전시실	-	-
			면적(㎡)	179.28	232.31	253.35	-	-
	교외 관		실명	학예연구실 유물정리실	수장고	상설전시실 디지털전시 실	세미나실 회의실 문화유산센터	전시준비실 창고/관리실 등
			면적(㎡)	150	150	600	500	
			위치	-	지상1층	지상1층 지하1층	지상2층 또는 3층 지상3층	지상1층 또는 2층 -

- 교외관에 전시·수장할 국가귀속유물은 대부분 도토류이지만, 금속유물, 목제유물도 포함되어 전시실 및 수장고에는 유물의 보존관리를 위한 항온항습시설, 금속유물에 대한 별도의 보관장치 필요

건물명		총 유물(점)	소장품(점)	국가귀속유물(점)			
		재질	주로 민속품·미술품	토도	옥석	금속	목조·죽칠
현재	교내관	14,718 (상평통보 6000점)	14,676	42			
				25	17	-	-
2027년 이후	교내관	14,676+	14,676+				
	교외관	408+ (2025년 기준)		408+			
				330+	20+	53+	5+