

『제주 자치지원센터 신축공사』 건축 설계공모 심사 결과

□ 개요

- 발주기관 : 제주특별자치도 자치행정과
- 대지위치 : 제주시 연동 313-40번지(구 보건환경연구원) / 1,414.70㎡
- 공사비 : 금13,672백만원(예정설계비 금576백만원)
- 설계기간 : 착수일로부터 300일(계약 시 확정, 공휴일 포함)
- 건축물 개요
 - 용도 : 공공업무시설
 - 연면적 : 3,350㎡ 이하 (-5% 범위 내 조정 가능)
 - 층수 : 지하1층, 지상4층 이하

□ 심사개요

- 일시 : 1차-2023. 8. 9.(수) 10:00 ~ 16:30 / 2차-2023. 8. 16.(수) 10:00 ~ 16:00
- 장소 : 제주 건설회관 3층 설계공모 심사장
- 신청작품 : 24개 작품
- 심사방식 : 토론 및 투표제
- 심사위원

연번	성명	소속	비고
1	양수현	제주 한라대학교	심사위원장
2	강중열	(주)건축사사무소 이즈건축	심사위원
3	구선주	구우 건축사사무소	
4	권경은	오피스경	
5	김태영	한국예술종합학교	
6	나경환	한울건축사사무소	
7	손종남	오피스틀 건축사사무소	
8	현혜경	건축사사무소 더현	

□ 심사결과

접수번호	순위	보상금	업체명	비고
25	당선	설계용역	제오건축사사무소(오현일) 건축사사무소 이룸(김남규)	
23	2위	2,280만원	건축사사무소 도시공방(강상영)	
47	3위	1,710만원	아틀리에오 건축사사무소(최윤주) 주식회사 서웅건축사사무소(고덕휴)	
20	4위	1,140만원	비오비이건축사사무소(이현지) 고이건축사사무소(김문영)	
33	5위	570만원	종합건축사사무소 신건축(신봉근) 건축사사무소 디엠(고두철)	


□ 당선작

구 분	심 사 평
<p>당선작 제오건축사사무소(오현일), 건축사사무소 이룸(김남규)</p>	<ul style="list-style-type: none"> 저층부에서 건축물의 내부로 끌어들이는 시퀀스가 상당한 흡입력을 보임. 독립적 구성으로 인한 보안 및 접근이 용이함. 명확한 개념을 시스템과 공간으로 잘 풀어낸 안임. 동 개념과 하나의 건축물-공공-을 어떻게 연결·분절할 것인가에 대해서도 명료하고 해상도 있는 안을 제시하였음. 완성도 있게 발주처 운영 등에 대해서도 유연하고 탄력적으로 실현해 나가기바람. 3차원의 골목길과 같은 외부공간을 형성하여 주변 맥락에 좋은 외부공간을 제공함. 분절된 매스를 프로그램의 명확한 분리로 활용하고 선형의 외부공간을 각 프로그램에 맞게 배분함. 프로그램 조닝을 바탕으로 매스와 입면 계획이 연속적으로 되었으며, 매스 사이의 마당 공간의 구성이 우수함. 평면구성 및 외부 매스 분절을 연결하여 구성된 입면이 돋보였고, 1층 외부공간과 2층을 연계하여 공공 공간을 잘 구성하였음. 보완이 요구되는 콜센터와 주민들이 자유롭게 출입하며 독립적인 사무공간을 계획한 것이 잘 계획된 작품이라 생각되며, 매스 분절 후 사잇공간 또한 매력적으로 보임. 다층적 공간 구성이 구체적인 제안으로 의도되고 표현된 점이 우수함.



배치도	지상1층 평면도	지상2층 평면도	지상3층 평면도	지상4층 평면도

□ 입상작

구 분	심 사 평
<p>2등작 건축사사무소 도시공방(강상영)</p>  <p>제주 디자인센터 건축공사</p> <p>대표 이미지</p>	<ul style="list-style-type: none"> 저층부 외부공간인 마당(마을마당)과 내부 공간인 어울마루 그리고 책마루 등은 외부공간과 내부 공간과의 상호 흡입이 상당한 효과를 보임. 스케일의 분절, 재료의 사용 및 구축 등이 감각적이면서도 세련되게 제시된 안임. 건축을 어떻게 만들 것인가에 대한 생각과 공동체 프로그램 등의 사회성 모두에 대한 관점이 분명함. 보존 수목 주변을 여유로운 외부공간으로 형성하고, 내부와 연계한 활용을 제시함. 남동측의 입면 디자인이 남측에 비해 상대적으로 명확하지 않은 점이 아쉬움. 지역에 어울릴 수 있는 디자인으로, 1층 보존 수목과 어우러진 마당계획과 북카페의 확장성 등 외부공간 계획이 우수함. 외부 입면의 절제 및 깔끔한 재료 등 구성이 돋보였으며, 다만 일조를 고려한 단면 구성에서 무리가 있었다고 보여짐. 공공건축이 취해야 할 이상적인 모습을 보여주는 계획안이라 생각되며, 공공영역이 다채롭게 변화되며 확장될 수 있는가를 잘 보여준 작품임. 전면 마을마당과 마루로 이어지는 공간 의도가 우수하나, 배면 주 거리에 대한 대응이 아쉬운 안임.

				
배치도	지상1층 평면도	지상2층 평면도	지상3층 평면도	지상4층 평면도

구 분	심 사 평
-----	-------


3등작 아틀리에오 건축사사무소(최윤주), 주식회사 서웅건축사사무소(고덕휴)

제주 자치지원센터
주민에게 열린 입방체



- 업무공간과 공공공간과의 분리를 통한 계획 및 랜드마크적 입방체의 인지성은 우수하나, 외부 돌출계단이 최상부로의 유입에 대한 목적이 애매함.
- 선택과 집중이라는 전략에 맞춰 '공공'공간의 역할, 공동체에 대한 희망을 강력하게 제시한 안임. 설계 의도의 설명을 더욱 상세하게 해줬다면 더욱 좋았을 것임.
- 매력적인 커뮤니티 건축물을 새로운 접근으로 제시하였으나, 사무공간 부분이 균형 있게 발전되지 못해 보임.
- 대지의 모서리 부분에 적극적인 건축 개입으로 주변과 함께하는 공간을 계획한 점이 특별함.
- 실험적인 형태 구성 및 공공의 외부공간 연결과 보존 수목에 대한 고려 등 건축사의 의도가 돋보임.
- 입방체의 조형성이 강조되어 공공영역이 주민을 맞아주는 강한 인상은 아주 유니크하며 인상적이었음.
- 공공공간과 사무공간의 공간적, 형태적, 재료적 분리가 우수하고 대지가각부에 대한 의도가 명확하나, 방화구획, 건축한계선(지침)에 대한 계획이 아쉬움.

배치도	지상1층 평면도	지상2층 평면도	지상3층 평면도	지상4층 평면도

구 분	심 사 평
<p>4등작 비오비이 건축사사무소(이현지), 고이건축사사무소(김문영)</p> 	<ul style="list-style-type: none"> 저층부에서 상층부까지 유입하는 외부 동선은 좋은 흡입력을 보이나, 많은 녹지 구성에 비해 접근성은 다소 아쉬움. 계단식 매싱이 기존 건축물의 가치를 연속성 있게 바라본 관점을 반영함. 내·외부공간의 연계, 프로그램 연결 등이 함께 되었다면 더욱 좋았겠음. 서측으로 점진적으로 상승하는 매스로 남동측에서의 개방감이 좋으나, 1층에서 차량 동선(주차장)으로 인한 보행동선의 단절 등이 지적됨. 정북일조, 보존수목, 건축선 등 제한조건이 많은 대지에서 발코니 공간을 적극적으로 이용한 계획은 우수하나, 내부 프로그램의 연계, 발코니 공간의 활용 방안, 접근 동선이 아쉬움. 주변 사항 및 현재의 건축물 형태 등을 고려하여 설계안에 구성하였고 노력한 점이 돋보임. 셋백된 매스 계획이 재미있고, 보행자의 아이레벨에서 단단단으로 형성된 데크 또한 각각의 센터로의 접근을 돕는 기능과 디자인을 함께 보여주는 안이라 생각되어 좋았음. 주변 맥락(주거지, 일조 등)에 대한 대응이 가장 우수한 안이나, 평면 프로그램 구성이 아쉬움.

				
배치도	지상1층 평면도	지상2층 평면도	지상3층 평면도	지상4층 평면도

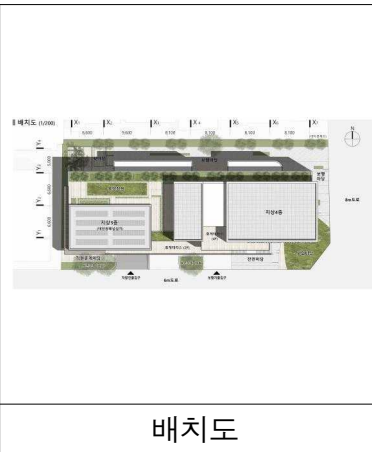
구 분

심 사 평

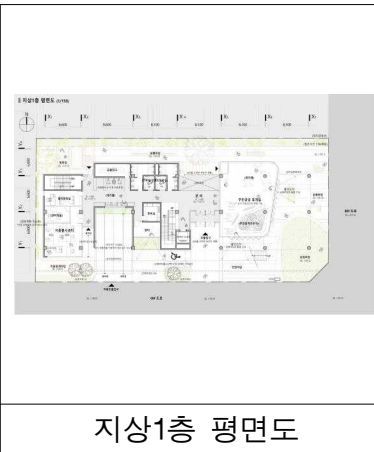
5등작 종합건축사사무소 신건축(신봉근), 건축사사무소 디엠(고두철)



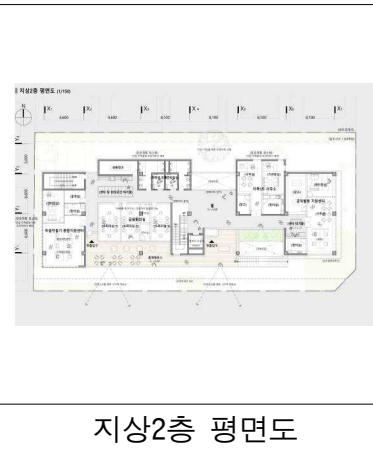
- 전체적인 공간 구성은 우수하나, 레벨에 대한 이해가 다소 아쉬움.
- 기존 주거지에 영향을 최소화하려는 시도가 돋보였음. 보행 접근성과 공공/공동체 프로그램이 1, 2층 공간과 연속적으로 외부데크와 연결되었다면 더욱 좋았겠음.
- 2층의 테라스는 활용도가 매우 높을 것으로 생각되지만, 그에 맞게 내부가 연계되지 못한 점이 아쉬움.
- 저층부의 독립된 카페 설치로 넓은 필로티 공간을 활용하는 아이디어가 좋음. 지역의 스케일에 맞추어 매스를 분절하는 계획 의도는 좋으나, 평면과 입면에서 명확한 의도 전달이 아쉬움.
- 단순 명확한 평.입면 구성으로 설계자의 노력과 능력이 탁월하나, 현상설계의 의도와 배치되는 점이 다소 아쉬움.
- 전체적인 평면계획이 짜임이 있어 좋았고, 전체적인 매스의 리듬감 있는 분절과 이를 다시 연결시킨 진입 데크는 훌륭한 디자인이라 생각됨.
- 평면구성이 매우 우수한 안이나, 전면 휴게 테라스 구성 의도 및 전면 건축선과 면한 대지 레벨에 대한 계획이 아쉬운 안임.



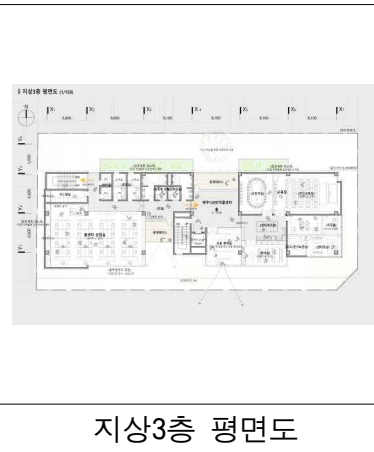
배치도



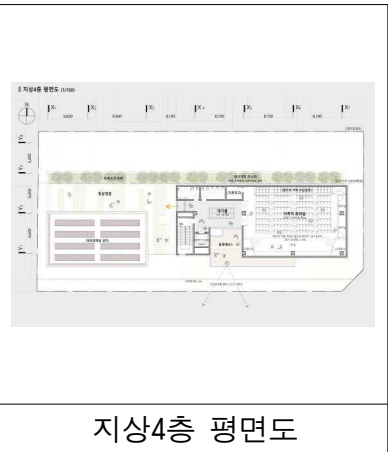
지상1층 평면도



지상2층 평면도



지상3층 평면도



지상4층 평면도