

남해 IT 코워킹 플랫폼 조성사업 설계공모

지침서

2022. 9.



목 차

I. 설계공모지침

1. 사업개요
2. 설계공모의 목적, 방법, 일정
3. 공모안 제출 및 도서작성 지침
4. 작품심사 및 심사결과 발표
5. 제출작품에 대한 지적 소유권
6. 설계공모 관련 지침
7. 당선 이후 조건
8. 첨부자료 및 서식 기타 제공자료

II. 설계지침

1. 사업기본방향
2. 배치계획
3. 건축계획

III. 서식

- [서식 1] 설계공모 응모신청서
- [서식 2] 공동응모협정서
- [서식 3] 대표자 선임계
- [서식 4] 설계공모 서면질의서
- [서식 5] 설계도면 표지
- [서식 6] 관련 법규 검토서
- [서식 7] 심사위원 기피·회피 신청서
- [서식 8] 서약서
- [서식 9] 개인정보 수집 및 이용에 관한 동의서
- [서식 10] 보안각서
- [서식 11] 사전접촉 금지 서약서
- [서식 12] 사전접촉 여부 확인서

1. 사업개요

1.1 사업의 목적

IT기업과 디지털 노마드가 자연환경이 좋은 지역에서 일과 휴식을 병행할 수 있도록 거점 사무공간을 조성하며 청년들에게 IT분야 정보와 인접 네트워크 교류 기회를 제공하고자 함

- 청년들이 선호하는 IT기업과의 네트워크 교류 기회 제공으로 청년인구 유출 감소와 지역소멸에 대응하고자 함
- 코로나19 감염증 대응 장기화로 프로그램을 기획하고 아이디어를 창출해야 하는 IT기업의 힐링 수요 증가가 예상되어 이에 대응코자 함
- 관광 중심의 한달살기와 차별화하여 IT분야로 특화하여 육성하고자 함

1.2 사업개요

가. 사 업 명 : 남해 IT 코워킹 플랫폼 조성사업

나. 대 지 위 치 : 경상남도 남해군 이동면 신전리 733번지 내 일부 구역

다. 대 지 면 적 : 부지 면적: 1,860㎡

라. 건 물 규 모 : 연면적 544 ㎡ / 공사비에산범위(20억원) 내에서 전체 연면적 ±5% 범위 내 조절

마. 용도 : 근린생활시설 (코워킹스페이스-매점, 코인세탁, 카페 등 포함)

바. 지역 및 지구 : 계획관리지역, 관광휴양개발진흥지구, 기타용지[관광휴양시설용지(1-7)], 지구단위계획구역

사. 건 폐 율 : 60% 이하

아. 용 적 률 : 150% 이하

자. 층 수 : 3층 이하

차. 추정설계비 : 103,000천원 (부가세 포함, 각종 예비인증 포함, 인증 수수료 별도)

※ 본 설계 용역비에는 아래'설계 주요 과업내용'이 포함되어 있으며'설계 주요 과업내용'을 수행하지 않을 시 감액하여 정산함

- 건축법 제29조에 의한 건축협의(허가) 및 건축물대장 생성, 이에 수반되는 용역 전반에 관한 사항, 각종 심의 및 인증 수행비용 일체 포함. (단, 각 허가.심의 수수료는 별도)
- 계획, 중간 및 실시설계(기본 및 실시설계) 도서 작성 (건축, 토목, 기계, 전기, 통신, 소방, 조경, 감리 등) : 공공발주사업에 대한 건축사업무범위와 대가기준상'기본 및 실시설계업무(중급)'
- 건축물 예비인증 업무 수행(인증수수료 별도)
- 장애물없는 생활환경(일반)등급
- 에너지절약계획서 제출 및 협의, 에너지 사용계획서 보고서 작성 및 협의
- 녹색건축물조성지원법 및 에너지이용 합리화법에 따른 대상사업 및 시설에 해당할 경우 과업 수행
- 설계결과 설계의 안전성 검토 대상이 될 경우 남해군 시행
- 설계 사전조사 업무 (현황측량 / 지반조사는 남해군 시행)
- 입찰방법 및 입찰안내서 심의업무 수행
- 실시설계 기술제안 입찰안내서 작성 및 공사발주를 위한 자료 작성

카. 용역기간 : 착수일로부터 150일(공휴일포함)

타. 예정공사비 : 2,000,000천원 (부가세 포함)

※목표 공사비를 준수하여 계획하여야 하며, 당선 시 공사발주시점까지 목표공사비를 초과하지 않도록 관리해야함 (과업지침 및 용역계약특수조건 이행 필수)

1.3 주관부서

가. 발주기관 : 경상남도 남해군청 청년혁신과

- 1) 주 소 : 경상남도 남해군 남해읍 망운로9번길 12 (남해군청)
- 2) 연 락 처 : 055-860-3467

나. 설계공모대행 : (사) 부산건축제 조직위원회

- 1) 주 소 : 부산광역시 부산진구 시민공원로 73 시민사랑채
- 2) 연 락 처 : 051-744-7763
- 3) 이 메 일 : compebaf@naver.com
- 4) 홈페이지 : <http://www.biacf.or.kr/>
- 5) 부산건축제 공식유튜브명 : TV부산건축제

2. 설계공모 목적, 방법, 일정

2.1 설계공모의 목적

본 설계공모는 「건축서비스산업진흥법」제21조, 동법 시행령 제17조 따른 설계공모를 통해 젊고 참신한, 동시에 완성도와 수준 높은 설계안을 선정하는데 목적이 있다.

2.2 설계공모의 방법 : 제안공모

2.3 설계공모 추진 일정

구 분	추진 일정	비 고
설계공모 공고	2022. 9. 20.(화)	
응모신청서 교부 및 등록	2022. 9. 20.(화)- 09. 28.(수)	현장설명회는 동영상자료 제공으로 대체함 (DesigNamhae유튜브채널 및 TV부산건축제 유튜브채널 제공)
질의 접수	2022. 9. 28(수). -09. 30. (금)	이메일접수 compebaf@naver.com
질의 응답	2022. 10. 07. (금)	홈페이지 공지 및 이메일 발송
작품 접수	2022. 11. 02. (수)	우편(당일 2022년 11월 02일 소인까지 유효) 및 방문접수(당일 2022년 11월 02일 17:00까지) 장소: (사) 부산건축제 사무국
작품 심사	2022. 11. 11. (금)	앵강다숲마을 지역활성화센터
공모 결과발표	2022. 11. 14. (월)	홈페이지공지 및 개별 문자발송

※ 상기일정은 사정에 따라 추후 변경될 수 있고 일정변경 시 개별통보

※ 참가자의 수에 따라 심사일정 및 장소는 추후 변경될 수 있으며, 제안서 발표는 생략.
변경사항 발생 시 개별 통보 예정

2.4 설계공모 참가자의 자격

- 가. 공고일 현재, 「건축사법」 제7조의 규정에 의한 건축사 면허를 소지하고 같은 법 제23조에 의거 건축사사무소를 개설하여 건축사 업무 신고를 필한 자로서 건축사법 제9조의 결격사유가 없는 자
- 나. 응모신청 등록일로부터 작품접수기간까지 해당관청으로부터 등록취소, 휴업, 폐업, 업무정지 등 행정처분을 받은 자는 응모할 수 없음 (단, 당선업체는 계약 시까지)
- 다. 건축사법시행령 제21조의2에 의한 외국 건축사면허를 취득한 자로서 국내건축사사무소 개설자와 공동업무수행 계약을 한 자 (공동업무수행 계약을 한 국내 건축사사무소의 자격은 상기 '가', '나'항을 만족하여야 하며, 주계약자는 국내 건축사로 한다.)
- 라. 지방자치단체를 당사자로 하는 계약에 관한 법률 시행령 제13조 및 동법 시행규칙 제14조의 참가자격을 갖춘 업체
- 마. 공동도급 가능하며 구성원 수 2개사 이내로 함(공동이행방식)

- 바. 사전검토용역 수행자, 공모관리용역 책임자 및 연구원, 남해군 공공건축가, 심사위원 등이 소속된 건축사사무소는 응모가 불가능하다.

2.5 응모신청서 교부 및 등록

- 가. 등록기간 : 상기 표 참조
- 나. 등 록 처 : (사) 부산건축제 조직위원회
- 다. 등록방법 : 아래 구비서류 작성후 이메일 (**compebaf@naver.com**) 로 PDF파일 제출 등록 확인후 이메일로 확인메일 및 접수증발급

2.6 참가등록서류

- 가. 응모 신청서 【서식1】
 - 나. 공동응모협정서 (공동응모 할 경우) 【서식2】
 - 다. 대표자선임계 (공동응모 할 경우) 【서식3】
 - 라. 건축사사무소 신고필증 1부
 - 마. 서약서 각 1부【서식8】
 - 바. 건축사면허증 사본 각 1부
 - 사. 개인정보수집 및 이용에 관한 동의서 【서식9】
 - 아. 사전접촉 금지 서약서
 - 자. 보안각서
- ※ 외국건축사의 경우 외국건축사 자격증 및 공동업무 수행계약서 사본 : 해당자에 한함.

2.7 질의접수

- 가. 질의서 접수기간: 상기 일정표 참조
- 나. 접수 이메일 : **compebaf@naver.com**
- 다. 설계공모지침서, 제공도서, 설계공모 등과 관하여 질의할 사항이 있는 경우에는 서면 【서식4】으로 질의사항을 작성하여 이메일로 제출하여야 하며, 질의에 대한 답변은 (사) 부산건축제 홈페이지(<http://www.biacf.or.kr/>)에 게시하며 응모자 전원에게 이메일로 회신한다.
- 라. 질의서에 대한 답변사항은 본 설계공모의 지침서와 동일한 효력을 갖는다.

3. 제안서 제출 및 도서작성 지침

3.1 제안서 제출

- 가. 제출일시 : 일정표 참조
 - ※ 정해진 시간 이후 제출 시 접수가 불가하므로 시간 엄수할 것
 - ※ 설계공모 참가등록을 하고 제출 도서를 모두 제출한 자에 한하여 접수한다.
- 나. 제출방법 : 우편(당일 2022년 11월 02일 소인까지 유효) 및 방문접수
(당일 2022년 11월 02일 17:00 까지 방문접수분에 한함)
장소: (사) 부산건축제 사무국(051-744-7763)
- 다. 제출도서 : 제안설명서 10부 / USB 1개(제안설명서 파일) / 사전접촉 여부 확인서/ 심사위원 기피·회피신청서

3.2 제안서 작성지침

가. 일반사항

- 1) 모든 제출도서의 종이는 백색으로 한다.
- 2) 모든 제출도서는 1면 인쇄를 원칙으로 하고, 제본은 접착제 좌철제본만 가능
- 3) 방위와 축척은 필요한 도서의 좌측상단에 정확히 표현
- 4) 쪽 번호는 표지에 명기하지 않고 다음 인쇄면 하단 중앙에 '-1-'부터 표기함.
- 5) 쪽 번호는 표지를 제외한 인쇄면으로 산정 (간지 불가)
- 6) 모든 도서의 표기는 한글과 아라비아 숫자로 하며 미터법을 사용
- 7) 주요 실의 명칭 및 면적, 시설규모를 해당 실에 직접 기재
- 8) 모든 응모작품에는 응모자를 인지할 수 있는 어떠한 암호나 기호가 표기되어선 안 됨

나. 제안설명서 : 10부

- 1) 규격 : A3(가로 420mm X 세로 297mm)로 테두리 없이 단변좌철
- 2) 재질 : 표지는 백색아트지(200g/m²), 내용지는 백상지(80g/m²)로 함
- 3) 분량 : 표지를 포함한 총 매수 15쪽 이하로 함
- 4) 편집 방법
 - 투시도를 제외한 모든 내용은 흑백으로 작성, 투시도, 설계개념도 1페이지 및 특화계획 2페이지 외에는 다이어그램 금지, 배치계획도 및 평면계획도, 단면계획도, 입면디자인에 그림자 효과 금지.
 - 표지는【서식5】을 변형 없이 사용
 - 1층 평면계획도에는 외부동선과 내부동선을 파악할 수 있도록 외부와 내부평면계획을 함께 표현
 - 입면디자인과 단면계획도는 같은 스케일로 표현
- 5) 내용 구성
 - 제안설명서의 순서는 자유롭게 작성하되, 항목별 분량은 다음 기준을 준수

구분	내용	비고	쪽수	비고	
제안 설명서	1	앞표지	【서식5】활용	1	흑백
	2	목차		1	흑백
	3	건축사 역량	담당건축사의 작품 포트폴리오 대표건축사로서 수행한 유사실적 및 건축설계실적 ※ 설계자 실명 및 업체명 표기 금지 ※ 제시한 작품에 대한 증명서류(경력증명서, 실적증명서 등) 별도 제출(제안설명서 제출 시 제출)	1	컬러가능
	4	건축개요	개요 및 법규검토서	1	흑백
	5	투시도	렌더링하지 않은 3차원 이미지 (【예시】참조) (컬러 사용가능, 눈높이 제한은 없으며 작품을 가장 잘 표현할 수 있는 장면으로 자유롭게 선정, 예시 참조)	1~3	컬러가능
	6	설계 개념도	설계 의도의 표현 개념을 나타내는 다이어그램 가능, 컷수 제한없음	1~2	흑백 컬러가능
	7	배치계획도	건축물, 도로, 외부 주차장, 조경계획, 대상지 추후 확보 영역에 대한 계획 등을 표기	1	흑백 스케일 자유

8	평면계획도	각층 평면계획도	4쪽 이내	흑백 1/200~300
9	입면디자인	입면디자인 2면 이상	1	흑백 스케일 자유
8	단면계획도	중.횡단면 계획도	1	흑백 스케일 자유
9	특화계획1 (동선)	숙소, 주차장, 주변시설 및 바다 등 보행동선계획	1	흑백 스케일 자유
합 계			15	표지불포함

【예시】 렌더링하지 않은 3차원 이미지



출처 : 국가공공건축지원센터(2014) 공공건축 설계발주 가이드 p.23

다. USB자료 : 1매

- 1) 제안설명서 (PDF)

라. 제출방법 및 유의사항

- 1) 제출도서는 직접 방문하여 제출 혹은 우편 접수 시 당일 소인까지 유효
- 2) 제출도서는 훼손되지 않도록 견고히 포장하여 제출하되, 제출자의 상호 및 성명 등은 일체 기재할 수 없음
- 3) 제출도서(부수)가 누락되어 제출되는 공모안은 심사 시 기술검토를 거쳐 심사위원회 보고
- 4) 공모안의 제출은 1회에 한하며 제출된 제출도서에 대하여는 추가 제출이나 수정, 보완 작업을 할 수 없음
- 5) 설계도면 상호 불일치로 인해 발생하는 문제는 설계공모참가자 책임으로 함

4. 작품심사 및 심사결과 발표

4.1 작품심사 및 심사위원회

가. 작품심사일 : 상기일정표 참조

나. 심사위원 명단

연 번	성 명	소 속	비 고
심사위원장	우신구	부산대학교	건축
심사위원	김동규	경상국립대학교	건축
심사위원	강주형	생각나무파트너스 건축사사무소	건축

심사위원	이순미	(주)건축사사무소 미가온	건축
심사위원	김소희	영남대학교	건축
심사위원(예비)	이재웅	소요현 건축사사무소	건축

다. 심사위원회 운영, 심사 방법

- 1) 심사위원회에서 정한 방법에 따라 공정하고 합리적으로 심사하여 당선작(입상작)을 선정한다.
- 2) 위원장은 회의를 진행하며, 심사위원회의 동의를 얻어 공모안의 심사에 필요한 세부적인 사항을 결정할 수 있다.
- 3) 심사위원회는 위원장을 포함하여 총 5인으로 구성되며, 위원 중 과반수이상 참석 시 심사를 진행 할 수 있다.
- 4) 심사위원회의 진행은 비공개를 원칙으로 하되, 심사내용을 녹취한다.
- 5) 평가방식은 심사위원장과 심사위원에 위임하되, 점수제를 지양하고 토론 및 투표제로 한다.
- 6) 설계공모 심사과정에서 실격된 작품의 경우 그 사유, 기타 필요한 사항 등을 문서로 작성하여야 하며, 심사에 참여한 심사위원 전원의 서명을 받아야 한다.

라. 심사위원의 제척.기피.회피

- 1) 심사 심사위원이 다음 2~7 중 하나에 해당될 경우 심사에서 제척된다.
- 2) 위원 또는 그 배우자나 배우자이었던 사람이 심사 대상 업체의 당사자가 되거나 그 업체의 당사자와 공동권리자 또는 공동의무자인 경우
- 3) 위원이 심사 대상 업체의 당사자와 친족이거나 친족이었던 경우
- 4) 위원이 심사 대상인 사업의 시행으로 이해당사자(대리관계를 포함한다)가 되는 경우
- 5) 위원이나 위원이 속한 법인·단체 등이 심사 대상 업체 당사자의 대리인이거나 대리인이었던 경우
- 6) 위원이 최근 3년 이내에 해당 심사 대상 업체에 임·직원으로 재직한 경우
- 7) 위원이 최근 2년 이내에 해당 심사 대상 업체와 관련된 자문, 연구, 용역(하도급을 포함한 다), 감정 또는 조사를 한 경우
- 8) 설계공모 참가자는 심사위원에게 심사의 공정성을 기대하기 어려운 사정이 있는 경우에는 그 근거자료를 발주기관 등에게 제출하여 기피신청【서식7】을 할 수 있다.
- 9) 심사위원은 회피사유에 해당하면 회피신청서【서식7】를 제출하고 스스로 그 안건의 심사에서 회피하여야 한다.
- 10) 발주기관은 심사위원의 제척.기피.회피 사유가 발생한 경우 심사위원을 변경할 수 있으며, 변경이 발생한 경우에는 공모 참가자에게 이를 통지한다.

마. 기타

- 1) 심사결과 설계응모작 수준이 현저히 떨어진다고 판단될 경우 당선작 및 입상작을 선정하지 않을 수 있다.
- 2) 심사대상자(실격자 제외)가 2개 업체 미만인 경우에는 재공고하며, 재공고 후에도 심사대상자가 2개 업체 미만인 경우 발주기관의 결정에 따라 진행
- 3) 응모자는 심사결과에 대하여는 이의를 제기할 수 없다.

4.2 심사 방법

가. 일반사항

- 1) 심사대상이 되는 공모안을 심사위원회 개최일로부터 최소 5일전까지 심사위원에게 미리 교부하여 사전에 검토하도록 한다.
- 2) 심사에 관하여 규정되지 않은 사항은 심사위원회에서 결정한다.
- 3) 공모안에 대한 심사위원의 심사의견, 심사과정에서 공모안이 심사에서 제외된 경우에는 그 사유, 그 밖에 필요한 사항 등을 서면으로 작성하며, 심사에 참여한 심사위원의 서명을 받아야 한다.
- 4) 심사위원회에는 심사위원 정수의 과반수가 참석하여야 하며, 참석 심사위원이 과반수 미만인 경우에는 심사위원회를 다시 개최한다.
- 5) 평가기준, 방법, 절차 등은 설계공모 심의위원회에서 일부 조정할 수 있다.
- 6) 심사위원은 본 설계공모와 관련 어떠한 경우라도 개별질의에 대하여 응답하지 않아야 하며, 심사결과 발표시까지 비밀을 유지해야 한다.

4.3 감점 및 실격사항

감점 및 실격사항은 기술검토를 통하여 심사위원회에 보고하며 심사위원회에서 최종결정한다.

가. 실격처리대상

- 1) 실현이 불가능한 경우(부지경계 임의조작 설계, 예정공사비를 과도하게 초과하거나 미달한 경우 등)
- 2) 제출도서에 응모자의 인지가 가능하도록 업체명이나 기호 등을 고의적으로 표시하였다 고 판단되는 경우
- 3) 기타 중대한 법규 위반사항이 있어 대폭적인 계획변경이 불가피한 경우 및 중대한 위반사항이 있다고 위원회에서 결정한 경우
- 4) 건축법 등 관련 법령을 중대하게 위반한 경우
- 5) 심사 전 심사 위원과 접촉하여 사전설명을 한 경우

나. 감점사항 (기술검토를 통하여 심사위원회에 보고)

구 분		심사규정
법규 위반	건축 관계법규 위반(직통계단 설치, 진입도로, 공개공지, 건축선 등)	설계공모심사 위원회의 의결을 통하여 실격 또는 심사에 불이익 반영정도를 결정함.
	지구단위계획지침 등 관계법규 및 지침위반	
지침 위반	제출도서에 응모자에 대한 인지가 가능하도록 표현한 작품	
	연면적 허용범위 초과	
	지질, 규격 및 제본방법 미 준수	
	제안설명서 기준매수 초과	
	제안설명서 부수 누락	
	그 외 지침에 위배되는 사항	
제안설명서 내용 누락		

※ 불이익 처분 기준에 대하여 심사위원회에서 별도 정할 수 있음.

다. 감점 및 실격 적용방법

심사위원회의 작품심사 시 발주기관의 기술검토를 통하여 감점 및 실격 대상과 그 사유를 심사위원회에 상정하여 감점 및 실격여부를 심의 결정하고 실격 판정 시는 평가대상에서 제외.

심사위원에게 사전접촉을 하여 설명하거나 제출안의 일부 혹은 전부를 이메일이나 팩스, 사회관계망 등으로 보낸 사실이 적발될 경우 탈락.

라. 기타사항

- 1) 응모작품 제작 및 제출요령에 위배되었거나 제출서류상 허위사실이 발견되었을 때는 입상 자체를 무효화 할 수 있음
- 2) 심사에 관하여 규정되지 않은 사항은 심사위원회에서 결정

마. 제출도서의 익명성

- 1) 익명사용 원칙은 심사위원회의 최종 결정시까지, 설계공모 전체기간동안 유지됨
- 2) 심사용 도서(제안설명서)는 심사번호만 기재하고 익명 관리
- 3) 사무소명, 응모자명이 있는 원본 도서는 심사 종료 시까지 밀봉하고 공개하지 않음
- 4) 심사위원 심사용 도서에는 응모자를 인지할 수 있는 어떠한 암호나 기호 표기 불가

4.4 심사결과 발표

가. 발표일자 : 상기 일정표 참조

나. 심사결과는 공모전 홈페이지(<http://www.biacf.or.kr/>)에 발표한다.

다. 개별적인 결과에 대한 문의에는 응하지 않으며, 심사결과에 대하여 일체의 이의를 제기할 수 없다.

※ 발표일은 발주기관 사정에 따라 조정될 수 있으며, 조정 시 상기 홈페이지를 통해 안내 예정

4.5 당선작 및 입상작 구분

가. 당선작 및 입상작의 종류와 보상내용은 다음과 같다.

결과	구분		지침	비고
	참가업체 수 (실격제외)	보상대상 수		
당선작	2개 이상	1	우선협상권	부가세 포함
입상작	2개 이하	1	보상 예산의 1/3	
	3개	2	보상 예산의 4/10 보상 예산의 3/10	
	4개	3	보상 예산의 4/10 보상 예산의 3/10 보상 예산의 2/10	
	5개 이상	4	보상 예산의 4/10 보상 예산의 3/10 보상 예산의 2/10 보상 예산의 1/10	

※ 보상예산: 9,600천원(부가세 포함)

※ 작품수에 따라 심사위원회의 결정으로 보상대상 작품(우수상 및佳作)을 선정하지 않을 수 있으며, 채점결과 동점인 경우는 해당 순위 간 보상금을 균등 지급하며, 입상작으로 선정된 자가 15일 이내에 보상금 지급을 신청하지 않을 시 보상금에 대한 권리를 포기한 것으로 간주함.

나. 다음의 경우 당선자에 부여하는 설계용역 설계권을 차상위자에게 승계할 수 있다.

- 1) 당선자가 용역권을 포기한 경우
- 2) 당선작이 실격, 무효에 해당되는 사실이 발견된 경우
- 3) 당선자가 등록취소, 휴업, 폐업, 업무정지 등 여건변화로 설계에 필요한 요건이 미비하게 될 경우
- 4) 당선자가 기타 이유로 원활한 작업이 불가능하게 된 경우

5. 제출작품에 대한 지적 소유권

가. 당선작은 반환하지 않고 발주처에서 보관한다.

나. 공모안의 저작권의 귀속 등 저작권과 관련한 제반사항은 저작권법이 정하는 바에 따른다.

다. 당선자는 설계안에 대한 저작권을 가진다.

라. 설계자가 제출하는 모든 작품은 순수 창작물이어야 하고, 제3자의 저작권을 침해하지 않아야 한다.

마. 당선작 이외의 응모작품은 반환 통보 후 지정한 기일 이내에 찾아가지 않을 경우 발주처에서 임의 처분할 수 있다. (반환 일시와 장소는 유선통보)

6. 설계공모 관련 지침

가. 본 설계공모는 응모(작품제출)업체가 2개 이상일때 성립하는 것으로 한다.

나. 응모자는 설계공모에 응모 등록함으로써 이 지침서의 내용을 승인하는 것으로 간주한다.

- 다. 본 지침서의 문구 해석상 발주처 및 응모자간에 차이가 있을 경우에는 발주처의 해석을 우선으로 하고, 기타 명시되지 않은 사항에 대하여는 발주처에서 정하는 바에 따라야 한다.
- 라. '가'항에서 응모자가 2개 업체 미만인 경우에는 재공고할 수 있다.
 - 1) 이 경우 응모등록 접수가 완료된 이후 등록 현황을 남해군청 홈페이지 등에 공고한 후 재등록 공고한다.
 - 2) 재공고기간은 추후 발주처에서 별도로 정한다.
 - 3) 재공고 후에도 응모자가 2개 업체 미만인 경우 발주처의 결정에 따라 진행한다.
- 마. 본 설계공모 참가에 소요되는 제 경비는 일체 지불하지 않는다.
- 바. 설계공모심사위원회에서 입상작을 선정하기 곤란하다고 판단될 경우 입상작을 선정하지 않을 수 있으며, 추후 발주처에서 설계공모 진행여부 및 설계공모 방식 등에 대해 달리 정할 수 있다.

7. 당선 이후 조건

7.1 계약

- 가. 당선자는 발주처와 협의하여 설계를 수행하여야 한다.
- 나. 이때, 당선자가 기계.전기.통신.소방.조경.토목분야 등 설계에 필요한 자격요건을 갖추고 있지 못할 경우 각 분야별 해당 법령에 적합한 자격요건을 갖춘 자와 설계하여야 한다.
- 다. 본 설계공모와 관련하여 당선자가 "건축 설계용역 계약 및 수행에 필요한 법적 요건을 갖추고 있지 못할 경우" 설계권을 취소할 수 있으며, 당선작에 대한 사용권한은 발주처에서 갖는다.
- 라. 당선자는 당선작으로 선정된 사실을 통보받은 후 7일 이내에 발주처와 설계 계약에 관해 협의하여야 하며, 정당한 사유 없이 계약 요구 만료일을 7일 이상 초과할 경우 포기한 것으로 간주한다.
- 마. 발주처에서는 당선자가 설계를 진행할 수 없다고 판단되거나 당선자의 사정으로 설계용역이 수행되지 못할 경우 2등(우수작) 및 3등(가작)에게 순차적으로 설계의 권한을 부여할 수 있다. 이 경우 이미 상금을 지급한 경우에는 지급된 금액만큼 공제한 금액을 설계비로 지급한다.

7.2 설계 진행

- 가. 설계공모는 모든 분야의 기본설계 및 실시설계까지의 업무를 위한 것으로 당선자는 진행과정별로 발주처와 협의하여 설계를 진행하여야 한다.
- 나. 발주처에서는 설계 과정에서 필요한 경우 설계의 수정, 변경 및 보완을 요구할 수 있으며, 당선자는 특별한 사유가 없는 한 이에 따라야 한다.
- 다. 당선자는 설계 추진 시 상충되는 부분(면적 증감부분 포함) 발생 시 발주처의 요구에 따라 설계도서를 수정하여야 한다.
- 라. 정부의 기본 방침 또는 발주처의 운영 방침이 변경되어 설계의 전면적인 취소 또는 설계내용의 부분적인 수정이 필요할 경우 이에 응해야 한다.

마. 당선자는 발주처의 총사업비 업무협약 및 자료작성에 적극적으로 협조하여야 한다.(기본설계 이전 예산조정을 위한 자료 제출 등 포함)

8. 첨부자료 및 서식 기타 제공자료

8.1 첨부자료 및 서식

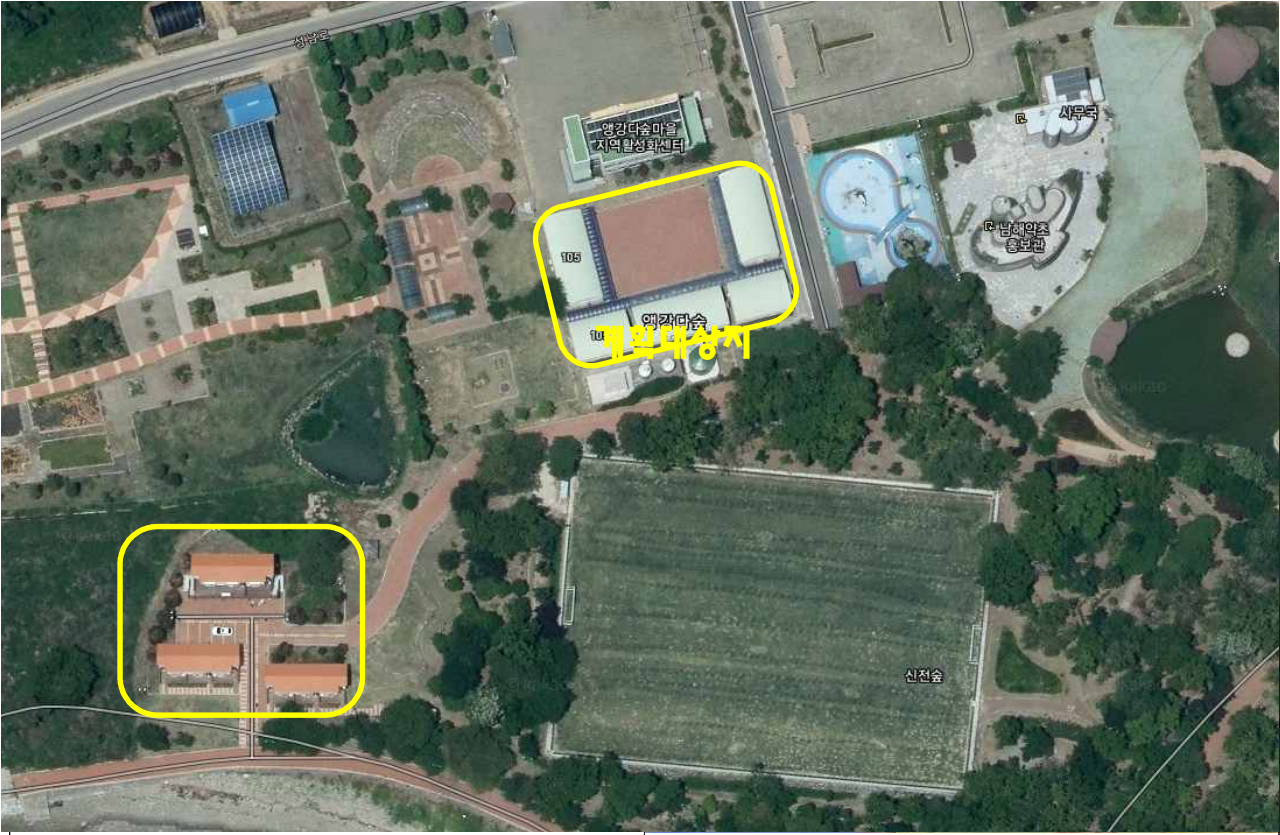
- 설계 및 계획 지침 (첨부자료)
- 응 모 신 청 서 (서식1)
- 공동응모협정서(서식2)
- 대표자 선임계 (서식3)
- 설계공모 서면질의서(서식4)
- 남해 IT 코워킹 플랫폼 조성사업 제안설명서(서식5)
- 관련 법규 검토서 (서식6)
- 심사위원 기피.회피 신청서 (서식 7)
- 서약서 (서식8)
- 개인정보이용 및 수집에 관한 동의서 (서식9)
- 보안각서(서식 10)
- 사전접촉 금지 서약서(서식 11)
- 사전접촉 여부 확인서(서식 12)

8.1 제공자료 (공모전 홈페이지(<http://www.biacf.or.kr/>) 다운로드 및 동영상링크)

- 수치지형도 CAD파일
- 현장설명용 동영상
- 현장사진
- 지구단위계획 결정도
- 건축물대장

설계 및 계획 지침 (첨부자료)

계획의 범위 : 지구단위계획구역(1-7) 1,860㎡ 내 기존 병영막사 5동 철거(철거공사 별도) 후 코워킹스페이스 신축



건축물대장 총괄표제부(갑)

(2쪽 중 제1쪽)

고유번호	4884031025-1-07330000			건축물 명칭	특이사항
대지위치	경상남도 남해군 이동면 신전리		지번	733 외 1필지	도로명주소 경상남도 남해군 이동면 성남로 105
대지면적	16,190 ㎡	연면적	1,177.44 ㎡	지역	관리지역
건축면적	934.11 ㎡	용적률 산정용 연면적	1,177.44 ㎡	건축물 수	6
건폐율	5.77 %	용적률	7.27 %	총 호수/가구수/세대수	0호/0가구/0세대
조경면적	㎡	공개 공지/공간 면적	㎡	건축선 후퇴면적	㎡
				총 주차대 수	부속 건축물 ㎡
				건축선 후퇴거리	㎡

건축물 현황

구분	명칭	도로명주소	건축물 구조	건축물 지붕	층수	용도	연면적(㎡)	변동일	변동원인
주1	1	경상남도 남해군 이동면 성남로 105	철근콘크리트구조	(철근)콘크리트	0/2	제1종근린생활시설	529.44	2009.5.4.	신축
주2	2	경상남도 남해군 이동면 성남로 105	철근콘크리트구조	기타지붕(판넬)	0/1	제1종근린생활시설	152	2009.5.4.	신축
주3	3	경상남도 남해군 이동면 성남로 105	철근콘크리트구조	기타지붕(판넬)	0/1	제1종근린생활시설	152	2009.5.4.	신축
주4	4	경상남도 남해군 이동면 성남로 105	철근콘크리트구조	기타지붕	0/1	제1종근린생활시설	96	2009.5.4.	신축
주5	5	경상남도 남해군 이동면 성남로 105	철근콘크리트구조	기타지붕(판넬)	0/1	제1종근린생활시설	152	2009.5.4.	신축
주6	6	경상남도 남해군 이동면 성남로 105	철근콘크리트구조	기타지붕(판넬)	0/1	제1종근린생활시설	96	2009.5.4.	신축

남해군관리계획(신전숲 지구단위계획) 결정(변경) 및 지형도면승인고시도
 - 건축물에 대한 용도·건폐율·용적률·높이·배치·형태·색채·건축선에 관한 군단위계획 -

조경계획 01



북향 1:1,200

범례

- 신전숲지구단위계획구역
- 지구분류지역
- 지구인용지
- 지구인용지경계
- 지구경계
- 기타용도
- 기타용도경계
- 기타용도인용지
- 기타용도인용지경계

색인도

지정구역: 신전숲
 구역번호: 000-1-000-000
 면적: 1,200㎡

구분	용도	건폐율	용적률	높이	배치	형태	색채	건축선
1-1-1	주택용지역 제1종	10%	10%	-	-	-	-	-
1-1-2	주택용지역 제2종	18%	30%	-	-	-	-	-
1-1-3	주택용지역 제3종	18%	40%	-	-	-	-	-
1-1-4	주택용지역 제4종	18%	50%	-	-	-	-	-
1-1-5	주택용지역 제5종	18%	60%	-	-	-	-	-
1-1-6	주택용지역 제6종	18%	70%	-	-	-	-	-
1-1-7	주택용지역 제7종	18%	80%	-	-	-	-	-
1-1-8	주택용지역 제8종	18%	90%	-	-	-	-	-
1-1-9	주택용지역 제9종	18%	100%	-	-	-	-	-
1-1-10	주택용지역 제10종	18%	110%	-	-	-	-	-
1-1-11	주택용지역 제11종	18%	120%	-	-	-	-	-
1-1-12	주택용지역 제12종	18%	130%	-	-	-	-	-
1-1-13	주택용지역 제13종	18%	140%	-	-	-	-	-
1-1-14	주택용지역 제14종	18%	150%	-	-	-	-	-
1-1-15	주택용지역 제15종	18%	160%	-	-	-	-	-
1-1-16	주택용지역 제16종	18%	170%	-	-	-	-	-
1-1-17	주택용지역 제17종	18%	180%	-	-	-	-	-
1-1-18	주택용지역 제18종	18%	190%	-	-	-	-	-
1-1-19	주택용지역 제19종	18%	200%	-	-	-	-	-
1-1-20	주택용지역 제20종	18%	210%	-	-	-	-	-



1. 사업기본방향

1.1 IT기반 코워킹 플랫폼 조성으로 청년인구 유출감소 및 유치에 중점을 둔 계획

- ① IT업체의 정주형 워케이션 지원시설로서 기능할 수 있는 공간 조성
- ② 정주형 사용자와 일반 사용자간 분리·연계를 고려한 평면배치 및 동선계획
- ③ 지역주민(또는 단체)에서 운영하며 소득을 창출할 수 있는 수익구조를 가진 지속가능한 계획
- ④ 바다, 공원 등 자연과 연계되며 인근의 숙소 및 주변 공간들과의 연계를 고려한 계획
- ⑤ 시설 용도의 확장 및 변경에 대응 가능한 유니버설 디자인 고려

1.2 공모의 주안점.

- ① 캠핑장 관리사무소는 캠핑장 진입로 측 1층에 위치하여 캠핑 이용객 편의 도모
- ② 주차장, 숙소와의 동선 및 주변 공간을 고려한 조화로운 디자인 고려
- ③ 향후 시설 운영인력 최소화(1~2명)를 고려한 무인시설 및 시스템 적극 활용
- ④ 전체 지구단위계획과 연계되는 주차, 녹지, 각종 인프라를 고려한 적법한 계획 고려
- ⑤ 주차장은 가급적 기존 주민활성화센터 후면(도로변) 주차장 활용
- ⑥ 공사비 단가의 지속상승 등 불안정한 국제정세를 고려하여 과도한 공사비가 수반되는 디자인 및 구조 등을 지양하며 PIT층 등 불가피한 공간을 제외한 지하공간 계획은 고려하지 않음
- ⑦ 기존 건축물 리모델링은 고려하지 않음.

2. 배치계획

2.1 주변시설 구조를 분석한 최적의 보행동선

- 앵강다숲 내부이동은 보행동선으로 이루어져 있으므로 최적의 보행동선 고려

2.2 주변 현황을 고려한 계획

- 자연과 어우러지는 적절한 공간감과 주변 시설들 및 해안으로의 연계성을 고려한 배치

2.3 대지 현황을 고려한 계획

- 부지경계에 위치한 우수처리시설 및 물탱크, 기계실 등을 고려한 배치
- 캠핑장 진출입로와의 연계성 고려 및 캠핑장 관리사무소 위치 고려
- 주차장 및 숙소와의 동선연계 고려

3. 건축계획

3.1 권장 프로그램 계획

- 가. 프로그램별 면적표에서 제시된 각 실의 구성 및 공간의 분류는 참고기준으로 설계자의 의도에 따라 통합, 추가 또는 분리, 강화할 수 있다.
- 나. 각 공간의 면적은 $\pm 10\%$ 내외에서, 전체면적은 $\pm 5\%$ 의 범위에서 조정이 가능하다.
- 다. 층수(규모)는 지상 3층 이내 자유롭게 제안 가능
- 라. 주차 대수 : 기존 주차장 활용(지구단위계획에 따른 법정 주차대수 고려하여 필요시 추가 확보)
- 마. 용도 : 근린생활시설(소매점, 카페 등 별도의 영업신고 및 사업자 등록을 위한 용도 및 공간분리를 염두에 둘 것)

3.2 평면계획

- 가. 사무소, 매점, 카페, 세탁소, 관리사무소 등 시설이 독립적인 운영이 가능하도록 함.
- 나. 라운지공간을 통하여 네트워크 및 코워킹의 계기를 제공하는 공간 계획
- 다. 우편물의 수발신을 관리할 수 있는 공간 구획
- 라. 라운지는 냉장고, 복사기 등 각종 대형 가전을 사용할 수 있는 공간 별도 표기
- 마. 회의실은 다양한 규모로 계획하되 대형회의실은 주민활성화센터를 활용할 수 있도록 하고, 어플을 통하여 회의실 예약 및 관리시스템이 이루어질 수 있도록 계획
- 바. 지정 IT업체가 상주하며 근무할 수 있는 20명 규모의 사무공간을 필수시설로 하여, 나머지 공간은 유동적으로 배치할 수 있도록 계획
- 사. 바다조망이 가능한 옥상공간 및 야외테라스 등 옥외공간을 적극 활용한 계획
- 아. 고층계획에 따른 엘리베이터 등 공용공간 확대를 최소화하여 사업비예산을 고려하고 주변과의 조화를 고려한 계획
- 자. 향후 시설의 확장 및 목적변경 등을 고려하여 리모델링이 수월할 수 있는 유니버설 디자인 적극 고려

3.3 단면계획

- 가. 구성공간의 흐름과 건물의 연관성을 고려하여 계획한다.

3.4 입면계획

- 가. 주변경관과 조화로운 매스계획을 고려한다.

나. 입면 재료의 사용은 주변 경관과의 조화를 고려하여 강한 색채를 자제하고 자연재료의 사용을 권장하되 내구성과 경제성을 고려한다.

[실별 규모(Space Program)와 산출근거]

구 분	세부시설	면적비율	계획면적(m ²)	비 고
정주형 이용자	사무공간 및 회의공간	31.25%	170	
	소계1		170	
일반 이용자	사무공간 및 회의공간	13.6%	74	
	소계2		74	
수익시설	카페, 매점, 코인세탁실 등 수익시설	16.55%	90	
	소계3		90	
공용공간	라운지(휴식,복사,탕비), 물품보관소, 우편실, 화장실, 엘리베이터 및 계단, 복도 등	38.6%	210	
	소계4		210	
합 계			544	

※각 시설의 오차범위는 ±10% 이내이며, 전체 연면적 합계의 오차범위는 ±5%이내 임

※수익시설 및 공용공간 내 용도는 최신 경향을 반영하여 수정, 가감할 수 있음

【서식1】

응 모 신 청 서				
※ 응모번호				
대 표 설계사무소	업 체 명		사업자등록번호	
	대표자명		주민등록번호	
	소 재 지		전화번호 (FAX, E-MAIL)	
공동응모 설계사무소	업 체 명		사업자등록번호	
	소 재 지		전화번호(FAX)	
<p>남해군에서 주최하는 남해 IT 코워킹 플랫폼 조성사업 설계공모에 있어서 공모 요강 및 설계지침을 준수하여 응모할 것을 신청합니다.</p> <p>첨부 : 등록서류 (공고문 참조)</p> <p style="text-align: right;">2022. . . .</p> <p style="text-align: right;">신청인 : (인) (대표자)</p> <p style="text-align: right;">남해군수 귀하</p>				
----- 절 취 선 -----				
설계공모 응모신청 접수증				
※ 접수번호				접 수 인
업체명		사업자등록번호		
대표자명		주민등록번호		
주소		전화번호(FAX)		

【서식2】

공동응모협정서

제1조 (목적) 이 협정서는 남해 IT 코워킹 플랫폼 조성사업 설계공모를
건축사사무소와 건축사사무소가 공동으로 응모하여 업무를
수행함에 있어서 각 업체 및 개인이 준수하여야 할 사항을 정함에 있다.

제2조 공동응모 대표업체(자)(이하 대표업체(자)와 같다)의 명칭, 사무소의 소재지 등은
다음과 같다.

1. 업 체 명 :
2. 소 재 지 :
3. 대표자성명 :

제3조 (공동응모의 구성원) 대표업체(자)를 제외한 공동응모업체(자)의 구성원은 다음과
같다.

1. 업체명 : (주) 건축사사무소
(소재지 : 대표자 :)
※ 업체가 아닌 개인인 경우는 업체명에 개인으로 기재

제4조 (대표업체(자)의 권한) 대표업체는 발주처 및 제3자에 대하여 공동응모업체(자)의 구
성원을 대표하여 문서의 제출 및 수령, 권리의 획득 및 포기 등에 관한 의사표시 권한
을 가진다.

제5조 (효력기간) 본 협정서는 당사자 간의 서명과 동시 발효하며, 본 업체(자)는 경기
의 이행으로 종결된다. 다만, 당선작으로 결정되어 기본 및 실시설계 시에는 실시설계
종료 후 종결된다.

제6조 (의무) 공동응모업체(자) 구성원은 제1조에서 규정한 목적을 달성하기 위하여 신의
를 바탕으로 성실하게 필요한 모든 지식과 기술을 활용할 것을 약속한다.

제7조 (책임) 공동응모업체(자)의 구성원은 발주처에 대한 의무를 행함에 있어서 상호 협
의하여 공동으로 책임을 진다.

제8조 (구성원 상호간의 책임) 구성원은 과업수행과 관련하여 제3자에게 끼친 손해 및
구성원이 다른 구성원에게 끼친 손해를 상호 협의하여 배상한다.

제9조 (권리·의무의 양도제한) 구성원은 이 협정서에 의한 권리·의무를 제3자에게 양도할 수 없다.

제10조 ①구성원 중 대표업체가 중도에 탈퇴하거나 그 일원의 탈퇴로 응모자격요건에 미달하게 될 경우에는 응모작품을 제출할 수 없다.

②구성원 중 일원이 중도 탈퇴하였을 때에는 즉시 서면으로 신고하며 탈퇴업체(자)를 다른 업체(자)로 교체할 수 없다.

제11조 (협정서 작성 및 보관) 위와 같이 공동응모협정서를 체결하고 그 증거로 협정서 3통을 작성하여 각 통에 구성원이 기명날인하여 각각 보관한다.

2022. .

○ 대표업체(자) 업체명 :
 소재지 :
 대표자 : (인)

○ 공동응모업체(자) 업체명 :
 소재지 :
 대표자 : (인)

남해군수 귀하

대 표 자 선 임 계

본인은 _____ 의 대표로서 남해군에서 시행하는 남해 IT 코워킹 플랫폼 조성사업 설계공모에 관한 모든 권한을 대표업체 _____ 에게 위임합니다.

2021. . . .

_____ 0 0 0 건축사사무소
대표건축사 (인)

_____ 0 0 0 건축사사무소
공동응모건축사 (인)

※ 두 업체 이상의 설계사무소가 합동으로 작품을 제출 시 한사람의 대표자를 선임해야 함.

【서식4】

설계공모 서면질의서			
대 표 자 (건축사)	(인)	신 청 접수번호	
설 계 사무소명		전화번호	
소 재 지		FAX번호 E-MAIL	
지 침 서 (Page)	질 의 내 용		

※ A3 횡 규격

남해 IT 코워킹 플랫폼 조성사업 제안설명서

2022. 0. 0

남 해 군

【서식6】

관련 법규 검토서

법규명 및 조항	대 상	법적 기준	설계 기준	비 고

【서식7】

심사위원 기피.회피 신청서

사업명 : 남해 IT 코워킹 플랫폼 조성사업

기피.회피 위원

성명	소속	기피.회피 사유

2022 년 월 일

제 출 자 소 속 :

연 락 처 :

성 명 : (인)

남해 IT 코워킹 플랫폼 조성사업 설계공모 심사위원장 귀하

서 약 서

본인은 경상남도 남해군에서 시행하는 '남해 IT 코워킹 플랫폼 조성사업' 설계공모에 응모함에 있어 공모규정 및 지침을 성실히 준수하고 서류 및 관련 증빙서류를 신의성실의 원칙에 입각하여 작성 제출하며, 만일 제출한 자료가 부정한 방법으로 작성되었거나 허위 기재사항 등이 확인될 경우, 어떠한 불이익도 감수할 것을 서약합니다.

2022년 월 일

대표자 (인)

남해군수 귀하

【서식9】

개인정보 수집 및 이용에 관한 동의서

(사)부산건축제조조직위원회는 '남해 IT 코워킹 플랫폼 조성사업 설계공모' 진행을 목적으로 필요한 최소한의 개인정보를 수집하며, 이에 대한 동의를 얻고 있습니다.

1. 개인정보의 수집 이용 목적

- (사)부산건축제조조직위원회는 "남해 IT 코워킹 플랫폼 조성사업 설계공모"의 접수 및 심사, 진행 단계별 결과발표 등 공모전과 관련한 제반업무 진행을 위해 개인정보를 수집하고 있습니다.

2. 수집하려는 개인정보의 항목

- <필수정보> 응모신청서 기재사항
 - ▶ 응모신청서에 기재된 개인정보(성명, 주민등록번호, 주소, 전화번호, 등)

3. 개인정보의 보유 및 이용기간

- 신청서 상에 작성하신 개인정보는 "남해 IT 코워킹 플랫폼 조성사업 설계공모" 운영관리 등을 위해 활용될 예정이며 활용 기간 종료 시 파기됩니다.

4. 개인정보의 제공

- 수집한 정보는 심사 및 시상, 홍보 등을 위하여 필요시 아래의 기관에 제공될 수 있음.
 - 가. 정보제공 기관 : 남해군청 청년혁신과
 - 나. 정보제공 범위 : 성명, 주민등록번호, 소속, 주소, 전화번호, 휴대전화번호, 이메일 주소 등
 - 다. 개인정보를 제공받는 자의 개인정보 보유 및 이용 기간 : 각 기관별 내부 규정에 따름.

본인은 상기 내용과 같이 개인정보를 수집·이용하는데 동의합니다.

2022 년 월 일

대표업체(자)

(서명)

공동응모업체(자)

(서명)

보안각서

본인은 남해군의 '남해 IT 코워킹 플랫폼 조성사업' 건축설계 제안공모를 시행함에 있어 다음 사항을 준수할 것을 각서로 제출합니다.

1. 본인은 본 설계공모를 시행함에 있어 설계공모지침서 및 관련서류(도면포함)의 제반 보안사항을 철저히 이행할 것임은 물론 설계공모 수행전에 참여자 전원에게 대하여 보안교육을 실시하고 보안각서를 징구하여 남해군에 제출할 것임.
2. 본인은 물론 참여자가 보안사항을 외부에 누설시켜 중대한 문제점을 야기 시켰을 경우에는 누설자가 보안관계 제법규에 따라 처벌 받음은 물론 등록업체 자격취소, 부정당업자의 입찰참가자격 제한 등 어떠한 제재조치를 취하여도 이의를 제기하지 않을 것임.

2022년 월 일

○ 참여자(외부 전문가 포함) 명단

소 속	직 위	성 명	서명	소 속	직 위	성 명	서명

- ※ 보안각서는 해당 본인이 반드시 읽은 후 소속, 직위, 성명을 자필로 날인
- ※ 만약 보안상 문제가 발생 할 경우 허위 기재로 불이익 처분을 받을 수 있음

남해군수 귀하

사전접촉 금지 서약서

(설계공모 참가자용)

본인은 『남해 IT 코워킹 플랫폼 조성사업』 건축설계 제안공모와 관련하여 남해군에서 선정된 심사위원 명부를 열람하였으며, 관련 규정에 따라 심사위원 사전접촉 등 불공정행위를 하지 않겠습니다.

이를 위반할 때에는 심사대상에서 제외하거나 선정된 입상작에서 취소되는 등의 불이익을 감수하고, 이에 대하여 일체의 민.형사상 이의를 제기하지 않을 것임을 서약합니다.

2022. .

대표업체 or 건축사

업체명 :
주 소 :
대표자 : (인)

공동응모업체(자)
or 건축사

업체명 :
주 소 :
대표자 : (인)

남해군수 귀하

※ 개인의 경우 업체명 생략 가능

사전접촉 여부 확인서

(설계공모 참가자용)

본인은 『남해 IT 코워킹 플랫폼 조성사업』 건축설계 제안 공모 심사와 관련하여, 심사에 영향을 미칠 수 있는 부당한 청탁이나 사전접촉 등을 시도한 심사위원에 대한 사실여부를 아래와 같이 확인하며, 만일 거짓이 있는 경우 심사대상에서 제외하거나 선정된 입상작에서 취소되는 등의 불이익을 감수하고 이에 대하여 일체의 민·형사상 이의를 제기하지 않을 것임을 확인합니다.

사전접촉 여부	해당 있을 경우	비고
없음() / 있음()	• 심사위원명 : • 일시/장소 :	

2022. .

대표업체 or 건축사

업체명 :

주 소 :

대표자 :

(인)

공동응모업체(자)
or 건축사

업체명 :

주 소 :

대표자 :

(인)

남해군수 귀하

※ 개인의 경우 업체명 생략 가능