
**대전아트파크
기획디자인 국제지명공모
지침서**

2024. 02. 19.



대전광역시
DAEJEON METROPOLITAN CITY

목 차

I. 공모 규정

1	공모 배경	1	14	심사	9	3	계획 방향	19
2	공모 목적	1	14.1	심사위원회 운영	9	4	세부 설계지침	19
3	공도 대상지	1	14.2	심사 방법	9	4.1	대전아트파크 마스터플랜 제안	19
4	공모 및 사업주관	2	14.3	심사위원 제척	9	4.2	대전아트파크 건립 설계 및 공사비 제안	19
5	공모 관리	2	14.4	심사	10	4.3	주차계획	20
5.1	기획 디자인공모 운영지원단	2	14.5	심사 평가 기준	10	4.4	스페이스 프로그램	20
5.2	기획 디자인공모 주관부서	2	15	심사결과 공고	10			
5.3	기획 디자인공모 관리용역사	2	15.1	발표방법: 홈페이지 게시	10			
5.4	공식홈페이지 (이하‘홈페이지’)	2	16	시상	11			
6	사용언어 및 단위	2	16.1	당선작 및 입상작 구분	11			
7	공모 참가 자격	3	16.2	보상금 지급방법	11			
8	참가 등록	3	17	저작권 및 출판전시	11			
8.1	등록방법	3	18	분쟁	12			
8.2	등록 기간	3	19	익명성	12			
8.3	유의사항	3	20	공모일정	12			
9	자료 제공	3	21	전시 및 공개포럼	12			
10	현장설명회	4	22	선정 후	12			
11	질의응답	4						
11.1	질의방법	4	II. 설계지침					
11.2	유의사항	4	1	사업계획 범위	13			
12	공모안 제출	4	2	사업 대상지	13			
12.1	심사 제출물 (현장제출)	4	2.1	대상지 개요	13			
12.2	제출물 공통	8	2.2	주변 건축물 용도 및 개발 여건	14			
12.3	유의사항	8	2.3	동선체계	16			
13	PIN 번호 기재방법	9	2.4	기존 교통체계	16			
			2.5	추진 중인 교통체계	16			

I. 공모 규정

1. 공모 배경

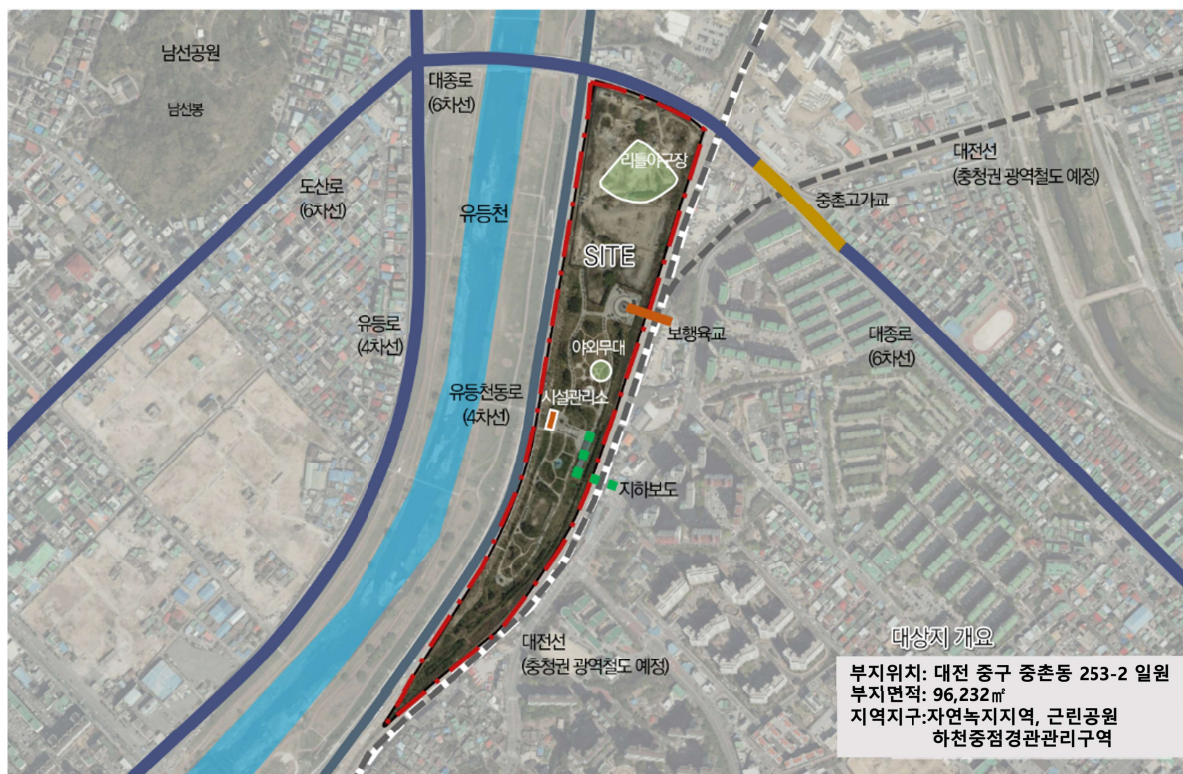
- 대전광역시시는 대한민국을 대표하는 과학기술·연구도시이자 정부대전청사가 위치한 행정도시로 도시 위상을 반영하여 문화산업 육성과 도시경쟁력 강화를 위한 다양한 방법을 모색하고 있다.
- 문화산업 육성은 국가 균형발전을 도모하고, 지역 사회경제 활력과 도시 정체성을 구현하는 발전전략이나 대전광역시의 문화시설 여건은 대관을 포화와 다양한 예술 수요 증가로 수준높은 문화시설과 관련시설의 확충이 요구되고 있다.
- 이에 대전광역시는 중촌동에 위치한 근린공원 내 음악전용공연장과 제2시립미술관을 우수한 디자인으로 건립하여 대전시민과 지역 방문객들이 다채로운 문화활동을 향유할 수 있는 대전의 랜드마크를 조성하고자 한다.

2. 공모 목적과 운영

- 본 공모는 대전을 대표하는 대전아트파크(음악전용공연장, 제2시립미술관)를 창의·혁신적 디자인의 건축물로 조성하기 위하여 “선(先) 디자인, 후(後) 사업계획”을 적용, 사업 초기 단계의 기획디자인 국제지명 공모이다.

3. 공모 대상지

- 본 공모의 대상지는 대전광역시 중구 중촌동 253-2, 중촌근린공원 일원으로 둔산(신도심)과 원도심 경계부에 위치하고 있다.



[그림 1] 공모 대상지

4. 공모 발주기관

- 대전광역시

5. 공모 관리

5.1. 기획디자인 공모 운영지원단

- 운영지원단은 공모시행 단계에서 운영·관리 및 지침서 작성, 검토, 자문 역할을 수행한다.
- 운영지원단

연번	성명	소속	비고
1	노기수	대전광역시 문화관광국	당연직
2	한종률	(주)한종률도시건축건축사사무소	위촉직
3	최준성	충남대학교 건축학과	위촉직
4	존 홍	서울대학교 건축학과	위촉직
5	박성기	서울과학기술대학교 건축학과	위촉직

5.2. 기획디자인 공모 주관부서

- 대전광역시 문화예술과
- 연락(문의)처: phslll@korea.kr / 042-270-4442

5.3. 기획디자인 공모 관리용역사

- 대전광역시는 공모의 원활한 진행과 관리를 위해 다음과 같이 관리용역사를 지명한다.
- 관리용역사는 공모일정과 규정을 준수하여 공모를 진행한다. 공모 참가자의 등록, 질의응답, 참가작품 접수 등을 관리하며 전 과정을 보조한다.
- 설계공모 관리용역사: 엠에이건축사사무소
- 연락(문의)처: maarchitects@daum.net / 02-582-7535

5.4. 공식홈페이지(이하 '홈페이지')

- 대전아트파크 기획디자인 국제지명공모
(<http://dap.or.kr>)
- 본 사업의 설계공모와 관련된 모든 사항은 공식홈페이지를 통해 이루어진다.

6. 사용 언어 및 단위

- 공식언어: 한국어, 영어
- SI 미터법(Metric system)
- 공모지침서는 한국어와 영어로 작성·배포되며, 한국어와 영어 사이에 해석이 상이한 경우 한국어를 우선으로 해석한다.
- 참가자의 제출물은 한국어·영어 혼용으로 작성한다.

7. 공모 참가 자격

공모는 '국제지명공모'로 시행한다.

- 기획디자인 공모 운영 지원단을 거쳐 지명한 국내·외 8개 팀이 참여한다.

회사명	비고
Kengo Kuma & Associates	국외
Renzo Piano Building Workshop	국외
UN Studio	국외
Zaha Hadid Architects	국외
건축사사무소 에스오에이(주)	국내
(주)더_시스템랩 건축사사무소	국내
(주)에스케이엠 디자인	국내
운생동 건축사사무소	국내

- 국내·외 건축사가 단독 또는 도시, 건축, 조경, 문화 등 분야의 전문가와 공동으로 참가할 수 있다. 공동응모는 최대 3인(업체)까지 허용하며, 공동응모 구성원 중 건축사 1인을 대표자로 선정하여 등록하여야 하며, 대표자는 변경할 수 없다.
- 만약 대표자 및 공동응모자의 사무소가 공동대표일 경우에도 공동대표 중 1인을 응모자로 지정한다.
- 기획 디자인공모에서는 대전광역시와 계약을 체결할 수 있는 자격을 요구하지는 않으나, 설계공모 공고 전에는 계약 및 인허가와 관련한 건축 분야의 자격을 갖추어야 한다.

8. 참가 등록(참가신청서 접수)

8.1. 등록방법

- 등록접수처 : 이메일 접수 maarchitects@daum.net
- 응모방법
 - [서식 1] 기획디자인 참가신청서 및 참가신청서에서 요구하는 구비서류를 작성하여 하나의 PDF로 저장하여 이메일로 송부한다.
 - 원본 서류는 작품 제출 시 제출물과 함께 제출한다.
- 참가신청서가 제출되면 확인메일과 함께 고유식별번호(PIN 번호)를 발송할 예정이며 부여된 고유식별번호(PIN)는 공모기간 동안 참가자와 제출도서를 식별한다.

8.2. 등록 기간

- 2024년 02월 19일 (월) ~ 02월 22일 (목)

8.3. 유의사항

- 등록기간 내 정보변경은 가능하며, 참가등록 기간이 만료된 후에는 일체의 수정이 불가하다.
- 참가자는 기획 디자인공모에 응모함으로써 지침서의 모든 규정을 준수하는 것에 동의하는 것으로 간주하고 이의제기를 할 수 없다.

9. 자료 제공

- 공모지침서와 관련 서식은 공모 홈페이지를 통해 직접 다운로드하는 방식으로 제공한다.
- 기타 제공자료는 참가등록 시 제시한 이메일을 통하여 다운로드 링크를 제공하여 다운로드 받을 수 있

는 방식으로 제공한다.

- 제공자료 내용의 일부 또는 전부는 본 설계공모 외에 다른 목적으로 사용할 수 없다.

항목	비고
기획디자인공모 지침서	국문, 영문
각종 서식	[서식 1] ~ [서식 14] 국문, 영문
대상지 수치지형도(dwg)	
대상지 현황도면(dwg,pdf)	
공모대상지 주변 사진	

10. 현장설명회

- 일시: 2024년 02월 23일 (금) 13:30 ~ 16:00
- 장소: 대전광역시청, 대전광역시 서구 둔산로 100 / 중촌근린공원, 대전광역시 중구 중촌동 253-2
 - 대전광역시청에서 브리핑 후 대상지로 이동, 자세한 집합장소는 추후에 통보한다.
 - 현장설명회는 원칙적으로 의무참석이 요구된다. 다만, 해외참가자의 경우 스케줄 조율 등 불가피한 경우 대리인의 참석이 가능하다.

11. 질의응답

11.1. 질의방법

- 질의기간 : 2024년 02월 19일 (월) ~ 02월 23일 (금) 17:00까지
- 접수방법 : 【서식 6】서면질의서를 활용하여 E-mail로 제출하며 전화로는 질의를 받지 않는다.
- 질의접수처 : E-mail (maarchitects@daum.net)
- 질의응답 내용은 설계공모 규정에 대한 부가사항 또는 수정사항으로 간주한다.
- 질의회신 : 2024년 02월 29일 (목)
- 질의에 대한 답변은 모든 참가자가 볼 수 있도록 홈페이지를 통해 제공될 예정이며, 개별 회신은 하지 않는다. (응답 일정 변경 시 홈페이지를 통해 공지)
- 질의 내용이 설계 공모 지침과 관련이 없는 사항일 경우 응답하지 않을 수 있다.

12. 공모안 제출

12.1. 심사 제출물

- 방문접수
 - 장소: 대전광역시청
 - 주소: 대전광역시 서구 둔산로 100
 - 일시: 2024년 04월 29일 (월) 14:00 ~ 17:00
 - 자세한 제출장소는 추후에 통보한다.
- 해외 참가자의 경우 방문접수가 어려울 경우 아래와 같이 국제 우편을 이용하거나 제작대행 에이전트를 이용하여 제출할 수 있다.

[국제우편 이용시]

- 해외 참가자가 외국에서 우편으로 보내는 경우 제출물은 내용물이 보이지 않게 포장하되, 포장 우측 상단에 PIN 번호를 명기한 후 마감시간, 2024년 04월 29일 (월) 17:00(한국시간 기준)까지 제출 장소에 도착하게 해야 하며, 배송시간 지연에 따른 제출시간 미준수, 포장의 문제에 따른 분실·손상

에 대해 발주기관은 책임을 지지 않는다.

[제작대행 에이전시 이용시]

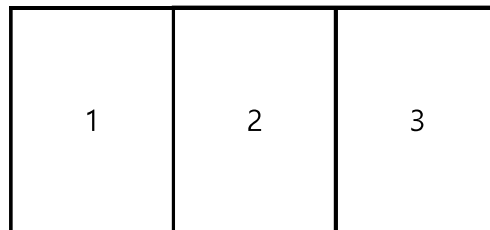
- 해외 참가자는 방문접수 및 국제배송이 여의치 않을 경우 설계도판과 설계설명서 제작 대행을 요청할 수 있으며, 이 경우, 참가자는 대행업체와 시간조율을 하여 모든 제출물의 제출을 작품접수 마감 시간 이내에 완료하여야 한다.
- 주최측은 제작대행 에이전시로부터 제작된 설계 도판과 설계설명서를 전달받아 심사장에 배치한다.
- 설계 도판과 설계설명서 제작에 필요한 비용은 참가자 부담으로 한다.
- 작품제출은 참가자가 제작대행 에이전시에게 출력을 위한 디지털 파일을 송부하고 제출물 제작비용을 납부를 마친 경우에 한하여 완료한 것으로 인정한다.
- 제출물의 종류
 - 설계도판: 3매, A0(841×1,189mm), 세로방향
 - 설계설명서: 15부, A3(420×297mm), 30매 이내, 가로방향
 - 대표 이미지: 투시도, 개념도, 관련 이미지 및 설계개념 등
 - 도면: 배치도, 평면도, 입면도, 단면도 등 (dwg)
 - 기타 서식 및 증빙서류: USB 수록
 - 제출하는 자료 파일은 설계공모 이후 작품집의 출판과 홍보를 위한 자료로 사용할 수 있으므로 설계도판 내용과 동일하여야 한다.

구 분	규 격	수 량	비 고
설계도판	A0(841mm×1189mm)	3매	세로방향
설계설명서	A3(420mm×297mm)	15부	30매 이내(표지 제외, 목차와 간지 포함), 가로 방향
이미지	jpg, 300dpi		대표이미지, 투시도 등
도면	dwg		배치도, 평면도, 입면도, 단면도 등
제출서류	서식 및 필수 서류		- [서식 1] 기획디자인 공모 참가 신청서 - [서식 2] 공동응모 대표자 선임계 - [서식 3] 공동응모협정서 - [서식 4] 서약서 - [서식 5] 보안각서 - [서식 6] 서면질의서 - [서식 7] 심사위원 기피·회피신청서(해당 시) - [서식 8] 위임장(대리인 제출 시) - [서식 9] 작품 활용 및 변경동의서 - [서식 10] 사용인감계 - [서식 11] 건축개요 및 면적표 - [서식 12] 예정 공사비 개략 내역서 - [서식 13] 기획디자인 공모 응모작품 제출서 - [서식 14] 설계설명서 표지 - 대표자 및 공동응모자 건축사 자격증 사본 1부 (자격증이 없는 나라의 참가자는 해당 국가 건축가협회 증명서) - 대표자 건축사사무소 신고필증 사본 - 대표자 건축사사무소 사업자등록증 사본 - 대표자 건축사사무소 행정처분사실조회서 1부 (등록관청에서 발급한 등록 취소, 휴업, 폐업, 업무정지 중이 아님을 증빙하는 서류)

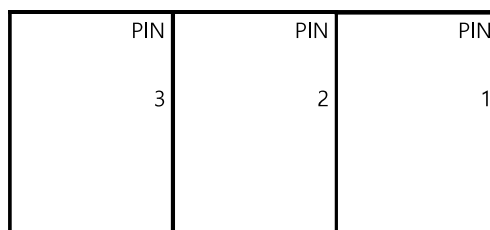
USB	1개	<p>위 내용을 수록한 디지털 자료를 아래의 파일명을 사용하여 저장</p> <ul style="list-style-type: none"> - 설계도판 : PIN번호_panel_01.pdf - 설계설명서 : PIN번호_description.pdf - 발표자료 : PIN번호_pt.pdf - 이미지 : PIN번호_image_01.jpg (대표이미지, 투시도 등, 300dpi 이상) - 도면 : PIN번호_drawing_01.dwg (배치도, 평면도, 입면도, 단면도 등) - 서식서류 : PIN번호_documents.pdf - 첨부서류 : PIN번호_attach.pdf
-----	----	--

[설계 도판]

- 설계도판은 10mm 폼보드(세로방향) 위에 테두리 없이 부착된 A0(841mm×1189mm) 크기 3장으로 구성한다.
- 축척, 스케일바, 방위는 각 도면에 정확히 표현한다.
- 사용하는 글꼴이나 크기는 자유롭게 선택할 수 있다. 단, 사용한 글꼴은 적법한 구매 등을 통해 사용권을 가진 것으로 저작권법 위반의 문제가 없어야 한다.
- 도판의 배열방법은 아래의 그림과 같다.



[앞면]



[뒷면]

- 도판의 배열방법은 아래의 그림과 같다.
 - 설계개요
 - 전체 조감도
 - 배치도, 부지 단면도(마스터플랜), 1/1200 ~ 1/1,500
 - 각 층별 평면도, 1/600
 - 입면도, 단면도 (각각 2면 이상), 1/600
 - 내·외부 투시도
 - 마스터플랜 컨셉과 핵심 아이디어

- 그 밖에 작품의 주요 내용을 표현하는 개념도, 설명도 등
- PIN번호는 뒷면에만 표시되어야 하며, 앞면에 기입할 경우 감점 또는 불이익을 줄 수 있다.
- 도판의 구성 및 내용은 아래에 제시된 방법을 참조한다.

구 분	도판 내용		제안형식	도판
마스터 플랜	대상부지 주변환경 분석 및 계획의 비전 제시		다이어그램, 개념도 등	도판 1에 표현
	대상부지 마스터 플랜 및 아트파크 (문화공원) 계획 (배치, 동선 및 조경의 종합계획도) - 음악공연장, 제2시립미술관의 계획영역 설정 - 다목적 파빌리온 배치 제안 - 성격이 다른 두 시설이 독립성을 갖으며 연계하는 방안		1:1200 ~ 1:1,500 스케일의 마스터플랜 계획도 및 부지 전체 단면도	
	유등천과의 연계 및 다양한 요구사항을 충족시키고 참여를 유도하는 야외공간 프로그램 또는 공간형식		개념도, 3D 이미지 등	
	기존 공원 시설물 활용 및 연계방안(선택사항) - 기존 공원 시설물, 보행육교, 지하보행로 등		다이어그램, 개념도 등	
건축계획	음악공연장 미술관의 컨셉제시	음악공연장과 미술관의 매스, 외관에 대한 컨셉	조감도, 다이어그램, 3D 이미지 등	도판 2, 도판 3에 걸쳐 표현
	건축계획 및 배치	음악공연장, 제2시립미술관의 건축계획 - 각 공간의 컨셉 및 배치·동선계획 - 건물 내·외부공간 및 디자인 개념	1/600 스케일의 평면도, 단면도, 입면도 및 3D 이미지 등	
기타	기타 추가 제안사항, 특화방안 등		개념도 등	

[설계설명서]

- 설계설명서는 A3 사이즈(420mm x 297mm, 가로방향), 30매 이내(표지, 목차, 간지 포함)로 작성한다.
- 설계설명서는 단변이 수직이 되도록 백상지에 인쇄하여 좌측편철하고 접착제본(링, 와이어, 스프링 제본 금지)하여 15부 제출한다.
- 설계설명서는 아래의 내용을 참조하여 설계자의 의도에 따라 자유롭게 작성한다.
 - 표지 ([서식 14] 사용)
 - 목차
 - 조감도
 - 내·외부 투시도
 - 마스터플랜 컨셉과 핵심 아이디어
 - 기본 계획 방향 (설계 의도와 아이디어)
 - 배치도
 - 각 층별 평면도
 - 입면도, 단면도 (각각 2면 이상)
 - 외부공간계획

- 그 밖에 제안내용을 설명하기 위하여 필요한 사항
- 법규검토서
- 건축개요 및 면적표 ([서식 11] 사용)
- 예정 공사비 개략 내역서 ([서식 12] 사용)
- 설계설명서 표지([서식 14])는 설계공모 명칭만 기재하고, 제출 부수 중 2부만 표지 우측 상단에 고유 식별번호(PIN)를 표기하고, 나머지는 표기하지 않는다.
- 설계설명서의 내지에 PIN번호 표시가 발견될 경우, 심사위원회에 보고된다.

[발표자료]

- 발표시간 15분 이내로 작품을 설명할 수 있는 자유로운 형식으로 도판 내 내용만 재편집하여 제작한다.
- 파일명은 PIN번호_pt.pdf 으로 설정하고 파일형식은 PDF로 하여 USB에 저장하여 제출한다.

[USB]

- 설 계 도 판 : 300dpi이상, jpg형식(제출본과 동일한 파일)
- 설계설명서 및 기술검토용 도면 : 표지 및 내용을 PDF형식(1SET, high quality print)으로 제출하되, 모든 도면은 CAD파일(Autocad 2014 이후 버전)을 추가로 함께 저장하여 제출한다.
- 발 표 자 료 : PIN번호_pt.pdf
- 제 출 서 류 : 서식서류와 첨부서류 일괄을 【1.14제출물의 종류_표】에 기재된 순서에 맞게 정리하여 각 1개의 PDF파일로 저장
- 관련이미지 : 대표이미지 및 조감도, 투시도, 배치도 등(고해상도, 추후 출판물 제작용)
- USB 안에 1개의 폴더를 생성하여, 제목을 핀번호로 작성한다.
- 핀번호 폴더 내에, 6개의 폴더를 생성하여, “1.Panel” “2.Description” “3.Images” “4.Drawings” “5.Documents” “6.Attach”로 제목을 붙이고 해당 파일을 각기 수록한다.
- 설계도판은 “PIN번호_panel_01.jpg”, “PIN번호_panel_02.jpg” 등 PIN과 도판 번호를 기재하여 지정하며, 그 외의 파일 제목은 [12.1 제출물의 종류_표]를 참고한다.
- USB 메모리 본체에 참가자의 PIN번호를 기재하여 붙이고 백색의 종이로 포장한다.
- 수록형식은 Windows 10 환경 이하에서 지원 가능하여야 한다.
- 제출되는 디지털 자료는 설계공모 이후 작품집 및 홍보를 위한 자료이므로, 최종 제출 자료의 내용과 동일해야 한다.

12.2. 제출물 공통

- 제출 확인서는 제출 완료 후, 현장에서 받을 수 있다.
- 모든 제출물의 원본은 공모 참가자가 보관하고 있는 것으로 간주하며, 제출 과정 및 제출 후 발생한 손상에 대하여 발주기관은 책임지지 않는다. 또한, 특정할 수 없는 사유로 제출물이 손상됐거나 분실한 경우, 발주기관은 다시 제출하도록 요청할 수 있으며 공모 참가자는 동일한 제출물을 다시 제출하여야 한다.
- 참가자가 직접 생산하지 않은 참조 이미지나 사례 사진은 사용해서는 안 된다.
- 어떤 이유든 오류파일을 제출한 경우 심사위원회는 ‘제출 시간 미준수’로 판단해 실격 처리할 수 있다.
- 발주기관은 필요한 경우 추가 서류를 요청할 수 있고, 그 경우 서식과 제출 방법은 설계공모 홈페이지에 공지한다.

12.3. 유의사항

- 제출도서 및 제출서류를 모두 제출해야 작품접수가 가능하다.
- 방문접수 시
 - 제출물은 내용물이 보이지 않게 포장하고, 포장 우측 상단에 PIN 번호를 명기하여 제출한다.

- 대리인 제출 시 대리인은 해당업체 혹은 공동응모사의 임직원(제작대행사를 이용하는 해외참가자의 경우는 제작대행사)이어야 하며, 위임장 및 재직 증명서와 신분증을 지참하여야 한다.

13. PIN 번호 기재방법

- 최종심사 결정이 나올 때까지 모든 작품의 익명성이 유지되어야 하며, 이를 위해 참가자는 참가등록 시 부여받은 알파벳 1자와 아라비아 숫자 4자로 구성된 임의의 PIN 번호를 모든 제출도서에 표기한 다. 이 PIN 번호는 참가등록 시 최초로 사용하여 공모 마감 시까지 일관되게 사용한다.

14. 심사

14.1. 심사위원회 운영

- 심사위원 명단은 2024년 04월 29일 (월) 공모안 제출 마감일에 공개한다.

14.2. 심사과정

- 심사 진행은 기술검토 1회와 작품심사 1회로 진행한다.
- 기술검토 일시 및 장소 : 2024년 05월 01일 (수), 대전광역시청
- 작품심사 일시 및 장소 : 2024년 05월 10일 (금), 대전광역시청, (대전광역시청 대강당 예정)
- 기술심사에서는 제출된 작품의 설계공모 규정 및 지침, 관련 법규 등의 위반사항 및 개략 공사비에 대해 검토하고, 그 결과를 심사위원회에 제출한다.
- 제출된 기술심사의 결과에 대해서 심사위원회에서는 심사 반영기준을 결정한다.
- 작품발표는 심사의 일환으로서 2024년 05월 10일 (금) 예정이며, 추후 정확한 시간과 장소를 개별 통지 및 공모 홈페이지(<http://dap.or.kr>)에 사전 공지한다.
- 각 팀 당 발표시간 15분, 질의시간 20분 이내로 진행하되, 심사위원회에서 별도로 정하는 경우에는 그에 따른다.
- 발표 참여인원은 발표자 1인과 발표보조 2인, 총 3인 이내로 제한한다.
- 심사 시 팀의 대표자(건축사)가 직접 참석하여 제출 작품에 대해 발표해야 한다. 대표자가 직접 발표 하는 것을 원칙으로 하되, 불가피한 경우 주최 측의 승인을 거쳐 발표자 대체가 가능하다.
- 발주기관은 심사과정을 정보통신 매체 등을 통해 실시간으로 공개하며 심사내용을 녹화 또는 녹음한다.
- 참가자(팀)의 작품발표는 시민대상 공개발표회로 진행되며, 참관을 희망하는 일반 시민 및 관계자들이 참석할 수 있다.

14.3. 심사 방법

(1) 심사 절차

- 심사 진행은 심사위원장이 심사위원들의 의견을 수렴하여 토론을 통해 진행하며, 의견수렴이 어려울시 투표제로 선정할 수 있다.
- 심사위원들은 심사위원회에서 정한 심사방식을 통해 당선작을 결정하며, 발주기관은 심사과정을 기록 및 공개할 수 있다.
- 당선작 선정이 완료되면 각 심사위원은 당선작 및 입상작들에 대한 총평을 작성한다.
- 아래사유에 해당하는 제출물은 심사위원 합의에 따라 심사 진행과 관계없이 탈락시킬 수 있으며 사후에 발견하는 경우에도 심사위원회 결정으로 수상을 취소할 수 있다.
 - 동일인이 두 개 이상의 작품에 참여하여 응모한 경우
 - 이 기획 디자인공모와 관련하여 심사위원과 접촉한 경우
 - 최종 심사결과 발표 이전에 작품을 공개한 경우(SNS 포함)

- 완공 여부와 관계없이 이미 공개한 타인 또는 본인의 작품이거나 그와 유사한 경우
- 참가 자격에 해당하지 않은 자가 출품한 경우
- 참가자는 심사결과에 대해 이의를 제기할 수 없다.

14.4. 심사위원 제척

- 참가자는 심사위원이 다음의 제척 사항에 해당하거나 심사의 공정성을 기대하기 어려운 사정이 있는 경우에는 심사위원 공개일(2024년 04월 29일 (월)로부터 3일 이내에 그 근거자료를 공모운영사 공모 담당자에게 제출하여야 한다. (엠에이건축사사무소 : maarchitects@daum.net)
- 위원 또는 그 배우자나 배우자이었던 사람이 심사 대상 업체의 당사자가 되거나 그 업체의 당사자와 공동권리자 또는 공동의무자인 경우
- 위원이 심사 대상 업체의 당사자와 친족이거나 친족이었던 경우
- 위원이 심사 대상인 사업의 시행으로 이해당사자(대리관계를 포함한다)가 되는 경우
- 위원이나 위원이 속한 법인·단체 등이 심사 대상 업체의 당사자의 대리인이거나 대리인이었던 경우
- 위원이 최근 3년 이내에 해당 심사 대상 업체에 임원 또는 직원으로 재직한 경우
- 위원이 최근 2년 이내에 해당 심사 대상 업체와 관련된 자문, 연구, 용역, 감정·조사를 한 경우
- 위원이 심사 대상자와 같은 학교에 근무하는 경우(서울과 지방 캠퍼스를 포함한다)

14.5. 심사

- 심사를 통해 1개 작품을 마스터플랜 우수작으로 선정하고, 향후 별도로 공고될 음악전용공연장과 제2시립미술관 설계공모에 참여할 지명팀을 선정한다.
- 향후 별도로 공고될 음악전용공연장 설계공모 지명대상 4팀과 제2시립미술관 지명대상 4팀은 각각의 시설에서 우수한 디자인을 제안한 팀을 지명팀으로 선정한다.
- 두 시설 모두 우수한 디자인을 제시한 팀들은 음악전용공연장 설계공모와 제2시립미술관 설계공모에 모두 지명될 수 있다.
- 선정 작품의 고유번호(PIN번호)를 공모 홈페이지에 공지하고 개별 통보는 하지 않는다.
- 심사방식은 심사위원장이 심사위원들의 의견을 수렴하여 대상 작품들을 선정하며, 심사위원회는 선정의 근거를 발주부서에서 제공한 양식에 따라 작성하여 기록으로 남긴다.
- 작품 선정이 완료되면, 각 심사위원은 발주부서에서 준비한 양식에 선정 사유 및 보완사항 등에 대한 의견서를 작성한다.

14.6. 심사 평가 기준

- 작품심사 기준
- 설계지침을 기준으로 본 공모의 목적에 가장 부합되는 최상의 계획안을 선정한다.
- 평가방식은 투표제를 원칙으로 하되 심사위원회의 의결을 통해 자율적으로 결정할 수 있으며, 심사위원회에서 충분한 토론을 거쳐 입상작 중에서 최다 득표를 받은 작품으로 결정한다.
- 이 기획 디자인공모와 관련해서 참가자가 사전에 심사위원과 접촉 및 불공정 행위 시 발주부서에 바로 고지 된다.

15. 심사결과 공고

15.1. 발표방법: 홈페이지 게시

- 심사결과는 2024년 05월 13일 (월) 공모 홈페이지에 공지한다.
- ※ 발표일은 발주기관의 사정에 따라 조정될 수 있으며, 조정 시 홈페이지를 통해 공지한다.

16. 시상

16.1. 당선작 및 입상작 구분

- 심사를 통해 마스터플랜 우수작 1개 작품을 선정한다. 또한 향후 공고될 음악전용공연장, 제2시립미술관 설계공모에 참여할 각각의 4팀을 선정한다.
- 우수작 수상자는 발주기관과 협의하여 사업계획 수립 등을 위한 마스터플랜 디자인 가이드라인을 작성하여야 한다.
- 본 기획디자인 공모 이후, 사업의 타당성조사 등 사전 행정절차를 완료하고 사업계획을 수립·고시 후 설계공모를 공고할 예정이다.
- 심사 결과, 공모 목적에 적합하지 않거나 작품 수준이 현저히 떨어진다고 의결하는 경우, 작품을 선정하지 아니할 수 있다.

16.2 보상금 지급방법

- 보상금액은 부가가치세 및 제세공과금을 포함한다.
- 보상금에는 심사 및 시상식에 참석할 경우의 항공료, 일체의 저작권료와 세금 및 환전송금 등 각종 수수료를 포함하며, 세금은 대한민국의 세법을 적용한다.

대 상	지급 내용
국내 지명팀	1억 2천만 원
국외 지명팀	1억 8천만 원
우수작 (1 작품)	6억

- 국내 참가자(팀)는 보상금 120,000,000원을 지급하고 국외 참가자(팀)는 180,000,000원을 지급한다.
- 우수작 수상자는 지명비와 우수작 상금을 더한 금액을 보상금으로 지급받는다.
- 국내 참가자(팀)는 한국 원화를 기준으로 지급한다.
- 국외 참가자(팀)의 경우 상금을 지급시점 환율기준으로 환산하여 미화(USD)로 지급하되, 공동응모의 경우 대표자에게 지급한다.

17. 저작권 및 출판전시

- 제출 작품은 창작품이어야 하며 타인의 저작권을 침해해서는 안 된다. 타인의 저작권 침해에 따른 모든 책임은 참가자(팀)에게 있으며, 타인의 저작권을 침해했을 경우 수상이 취소될 수 있다.
- 제출 작품의 모든 권리(저작권 및 소유권 포함)는 참가자에게 있다.
- 다만, 발주처는 제출 작품에 대해 상업적 이익을 목적으로 하지 않는 콘텐츠 관련 사업(아카이빙, 저작물의 복제, 전시, 배포, 공중송신, 2차 저작물 작성)과 출판물에 이용할 수 있다. 참가자는 이상의 전시, 게재 및 발간에 적극 협조하여야 하며 응모작품을 제출하고 보상금을 수령함으로써 이에 동의한 것으로 간주한다.
- 당선작은 본 기획디자인 공모를 위해 제시된 조건(스페이스 프로그램 등) 등에 대해 향후 사업계획 수립과정을 거치며 수정·변경될 수 있으며 수상자는 “작품 활용 및 변경동의서 및 서약서”를 제출함으로써 이에 동의한 것으로 간주한다.
- 당선작 및 모든 제출 작품에 대한 저작권은 대한민국 저작권법을 따른다.
- 저작권 위반 여부는 판결문에 따른다.

18. 분쟁

- 본 지침에 명시되지 아니한 사항은 '건축 설계공모 운영지침(국토교통부 고시 제2021-872호)'을 준용한다.
- 기획 디자인공모는 대한민국의 법률에 근거하여 집행되며 공모와 관련하여 분쟁이 발생할 경우 대한민국 소재의 법원에서 조정하거나 판결한다.

19. 익명성

- 제출도서에 대한 익명성 확보 원칙은 심사 결과 발표 전까지 유지되며, 그 방법은 다음과 같다.
 - 제출하는 모든 도서에는 참가자를 유추 또는 인지할 수 있는 어떠한 암호나 기호표기 등 익명성 확보를 위반하는 모든 표시가 불가하다.
 - 참가등록 시 등록한 정보는 심사결과가 발표되기 전까지 일반에게 공개되지 않으며, 참가자의 신원을 알리는 모든 서류는 작품을 제출할 때 별도로 밀봉하여 제출한다.
 - 참가자 또한 공정한 심사 평가를 위하여 당선작 선정전까지 SNS 등의 매체를 통하여 제출안을 공개하지 않는다.

20. 공모일정

- 본 공모일정은 설계공모 공식홈페이지(<http://dap.or.kr>)에 공고한다.

내용	추진일정	비고
공고일	2024년 02월 19일 (월)	-홈페이지 공고
참가등록	2024년 02월 19일 (월) ~ 2024년 02월 22일 (목)	-이메일 등록
현장설명회	2024년 02월 23일 (금) 13:30	
질의기간	2024년 02월 19일 (월) ~ 2024년 02월 23일 (금)	-이메일 질의
질의회신	2024년 02월 29일 (목)	-홈페이지 공지
작품접수	2024년 04월 29일 (월) 14:00~17:00	-대전광역시청
기술검토	2024년 05월 01일 (수)	-대전광역시청
작품심사	2024년 05월 10일 (금)	-대전광역시청
결과발표	2024년 05월 13일 (월)	-홈페이지 공지

- 상기 및 본 지침서의 모든 시간은 한국시간(GMT+9)을 기준으로 하며, 발주기관의 사정에 따라 조정될 수 있다. 조정 시 공식홈페이지에 이를 공고하고 이메일로 참가자에게 공지한다.

21. 전시회

- 작품 선정 결과 발표 후, 전시회의 세부 일정 및 내용을 공지한다.
- 수상자(팀)는 별도의 보상이나 협의 없이 진행되는 전시회에 적극적으로 협조해야 한다.

22. 선정후

- 우수작 선정과 별도로 추후에 있을 공연장, 미술관 공모에 지명된 참가자(팀)는 제출한 작품의 방향 및 아이디어를 유지하면서 계획을 발전시켜 설계 공모에 제출해야 한다. 이때, 다른 선정 작품의 아이디어를 임의로 활용하여 유사한 계획으로 발전시켜 제출해서는 안 된다.

II. 설계지침

1 사업계획 범위

- 참가자는 사업대상지인 중촌근린공원에 대전아트파크 마스터플랜 아이디어와 함께 음악전용공연장, 제2시립미술관의 건축 디자인을 제안한다. 또한 대상지 주변은 사업의 범위는 아니나, 이에 대한 아이디어를 제시하여 설계자가 계획한 대전아트파크와의 연계성 및 디자인의 타당성을 이해하고, 랜드마크로서의 가능성을 판단하기 위해 활용되도록 하여야 한다.
- 대전아트파크 마스터플랜 아이디어 제안
- 지역 랜드마크 건축물 “음악전용공연장”, “제2시립미술관” 건립 기획설계
- 대전아트파크와 주변의 연계성 제안

2 사업 대상지

- 사업대상지는 대전광역시 중구 중촌동 253-2, 중촌근린공원 일원으로 신도심과 원도심 경계부에 위치하고 있으며 주변에 유등천, 대전천 및 남선공원과 같은 수변 및 도시숲 경관 등 자연환경과 인접해 있다.(그림 2)

2.1. 대상지 개요

- 부지위치 : 중촌시민근린공원 일원(부지면적 약 96,232.0m²)
- 지역지구 : 자연녹지지역, 근린공원(문화공원으로 변경예정), 하천 중점경관관리구역
- 법정규모 : 문화공원(변경예정) 내 건축기준을 따를 것(도시공원 및 녹지 등에 관한 법률)



[그림 2] 중촌공원 조감도 (건립 대상지)

- 근린공원으로서 유등천과 인접하여 시민에게 도심 내 녹지공간으로 제공 중이며, 주요 시설 현황으로는 다목적 운동장과 조각 공원, 리틀야구장, 큰나무 숲, 생태숲, 보행육교, 지하보도, 관리센터 등 이 위치하고 있다.
- 대상지 서측으로 유등천이 인접하여 흐르고 대상지 북측으로 대전천이 흐르며 하천변 주변으로는 산책로와 자전거길이 조성된 도시내 친수공간이다.



[그림 3] 대상지 항공사진

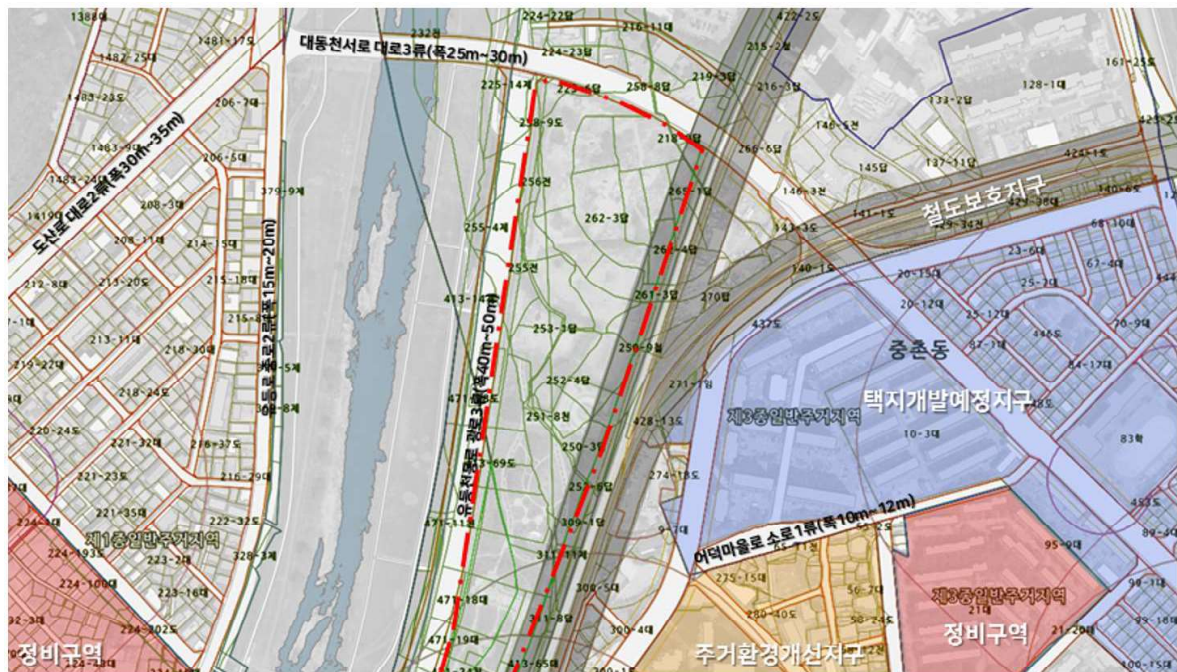
<https://maps.app.goo.gl/R2iEGjajvMksrhx8>

2.2. 주변 건축물 용도 및 개발 여건

- 주변 건축물 용도는 단독주택, 공동주택, 제1·2종 근린생활시설 등의 순으로 분포되어있으며 약 7,159세대(2.1만명) 거주 중에 있다(그림4). 개발 여건으로 동측 택지개발예정지구, 주거환경개선지구, 정비구역 등 개발계획이 완료되면 지역주민 수가 1.5배이상 증가할 것으로 예측된다(그림5).



[그림 4] 대상지 주변 건축물 용도



[그림 5] 대상지 주변 개발 여건

2.3. 동선체계

- 대상지 북서측 인접도로로 보행 접근이 가능하고 대상지 동측에서 보행육교, 지하보도로 보행동선이 연결되어 있다.(그림 6)
- 현재 차량진입은 북측 중촌고가교(레벨차 존재)와 동측 일반철도(충청권 광역철도 개통 예정)로 인해 불가능하고 북서측 일부와 서측 인접도로로 진입이 가능하다.(그림 6)

2.4. 기존 교통체계

- 차량 노선의 경우 대상지 서측으로 유등천동로(광로 3류, 4차선)가 연결 하고 북측에는 대종로(대로 3류, 6차선), 중촌고가교가 위치하며 동측으로는 어덕마을로(대로 3류, 5차선)가 위치해 있다.
- 지하철 노선의 경우 남측으로 용문역과 오룡역을 통해 접근이 가능하며, 추진 현황으로 충청권 광역철도가 건설됨에 따라 중촌근린공원에 인접하여 중촌역이 신설 예정이며 남측으로 환승역인 용두역 건설을 추진 중에 있다.
 - 용문역(1호선)에서 도보 18분 거리이다.
 - 오룡역(1호선)에서 도보 26분 거리이다.
- 버스 노선의 경우 서측으로는 간선버스 602번과 지선버스 916번, 북동 측으로는 간선버스 511번, 남측으로는 지선버스 614번이 운행 중 이다.

2.5. 추진 중인 교통체계

- 충청권 광역철도 1단계 건설
 - 충청권 메가시티 조성을 위한 대전 중심 충청권 광역철도 건설이 추진 중이다.
 - 도심국철 활용하고 도시철도 1·2호선과 연계한 철도교통망을 구축하는 사업이며 대상지인 중촌공원의 동측 중앙 지점에 중촌정거장이 신설될 예정이다.(그림 7)
 - 신설되는 중촌 정거장을 통하여 대상지인 중촌공원으로 보행진입이 가능할 것으로 예상된다.
- 도시철도1호선 용두역(환승) 건설
 - 충청권 광역철도 1단계와 환승체계 구축을 위하여 1호선 용두역 설치가 추진 중이다.
 - 대중교통체계는 대상지에서 약 1.1km 떨어진 용두역과 대상지 동측면에 위치할 중촌정거장간 환승 교통으로 시설이용자가 대중교통을 이용하여 보다 편리하게 접근할 것으로 예상된다.(그림 7)



3 계획 방향

- 본 사업은 하나의 대지에 음악전용공연장과 제2시립미술관, 성격이 다른 두 가지 문화시설을 통합 건립하는 사업으로 두 공공시설의 특성은 구분되지만 시대환경 및 대전광역시의 비전에 따라 시설이용자의 니즈 변화에 대응해야 하며, 유효하고 효율적인 문화컴플렉스를 지향하여 지속가능한 지역 랜드마크로서의 기능에 충실해야 한다.
- 대전의 생태자원인 중촌근린공원, 유등천이 어우러지는 자연친화적 문화예술 랜드마크로 조성한다.
- 건축물 자체가 예술작품이 될 수 있는 건축디자인을 제안한다.
- 중촌근린공원과 건축물이 적극적으로 연계될 수 있는 디자인을 제안한다.
- 공공성 강화를 위해 시민들이 향시 방문할 수 있는 공용공간을 조성한다.
- 시민과 이용객 등 시설 이용자를 위한 다양한 편의시설을 제안한다.

4 세부 설계지침

4.1 대전아트파크 마스터플랜 제안

[대전아트파크 마스터플랜 아이디어 제안]

- 설계자는 각 건축물의 조화로운 디자인과 공간 구성, 프로그램 연계, 대상지 내외부 생태환경 등을 종합적으로 고려하여 대전아트파크 마스터플랜을 제안한다.
- 도로, 광역철도 등 기반시설 확충방안을 고려하여 제안하되 마스터플랜 계획시 친수공간 조성을 고려한 차량 및 보행동선 체계를 제안하여야 한다.

[대전아트파크까지 보행 접근성을 강화할 수 있는 아이디어 제안]

- 설계자는 대중교통으로부터 접근성을 강화할 수 있는 아이디어를 제안한다.
- 대상지 동측 지하 보행로와 보행육교를 고려한 보행계획 아이디어를 제안한다.
- 향후 설치 예정인 중촌역(충청권 광역철도)과의 적극적 연계방안을 제안한다.

4.2 대전아트파크 기획 설계 및 공사비 제안

- 건축물의 계획 범위는 중촌근린공원(96,232㎡)으로 현재 용도지역·지구는 자연녹지지역으로 공원의 종류는 근린공원이나 향후 문화공원으로 변경 예정으로 이에따른 건폐율과 용적률, 시설률, 층수의 제한을 받는다.
- 사업대상지 대지면적(96,232㎡) 안에서 필요한 용도 및 면적을 기준으로 설계자가 상상하는 랜드마크 규모에 맞게 자유롭게 계획한다.
- 유등천과의 연계성을 높이기 위하여 활용 가능 범위인 유등천동로(도로)와 중촌근린공원을 활용하여 오픈스페이스를 계획을 할 수 있다. 단, 유등천 동로의 위치는 유지하여야 한다.
- 외부공간계획 : 사업대상지(96,232㎡) 내 조경 및 외부공간 계획을 수립한다.
 - 대상지 내 외부공간 계획은 경관적으로 주변 환경과 조화롭고, 문화적으로 건축물과 긴밀하게 연계된 오픈스페이스로 제안한다.
 - 음악전용공연장과 미술관 이용객과 대상지 방문자를 위한 휴게·편의시설을 제공할 수 있도록 제안한다.
- 설계자는 공모지침서에서 제시한 시설 용도와 규모 외에도 계획 아이디어를 추가로 제안할 수 있다.
 - 음악전용공연장과 미술관의 문화시설 관람 목적 외에도 이용자 누구나 누릴 수 있는 공공공간으로 제안한다.
 - 대전광역시 제2문화복합단지로서 계획하는 음악전용공연장·미술관과 어울리고, 대전의 문화 균형발전 차원에서 원도심에 요구되는 프로그램을 제안한다.
- 공모지침서에 제시된 용도와 설계자가 추가로 제안하는 용도를 합쳐 대전아트파크의 건립 규모를 제안한다.

- 설계자는 제안하는 계획안에 대한 건립 가능 공사비를 산출하여 제안한다.

[음악 전용 공연장 세부 아이디어 계획방향]

- 음악전용공연장은 클래식 음악 전문 콘서트홀로써 국제적인 수준의 음향과 시설을 갖춘 전문공연장으로 계획한다.
 - 현시대의 건축양식의 특징과 기법을 반영하여 기존 정형화된 건축에서 벗어나 대전 중촌시민공원의 상징성을 고려한 창의적인 스타일로 계획한다
 - 음악전용공연장은 대공연장(콘서트홀)과 공연 이외의 다양한 문화활동이 가능한 '대공연장 부대시설'로 구성하고, 대공연장 부대시설은 공연 외 시간에도 이용자가 방문하여 다양한 문화활동을 향유할 수 있는 문화시설로 제안한다.
 - 같이 계획되는 주변 문화시설(제2시립미술관)과 연계하여 공연 및 야외전시 등 관련기능을 공유할 수 있는 도시문화 환경을 조성하도록 하며 다양한 계층의 창작, 전시 및 공연활동이 가능하여 모든 시민이 함께 참여하는 지역 공동체 문화를 확보할 수 있는 복합문화시설로 계획하여야 한다.

[제2시립미술관 아이디어 제안]

- 제2시립미술관은 과학기술 기반의 인터랙티브 복합문화 공간으로서 4차 산업혁명 시대의 기술융합예술의 가능성을 포용하는 미래지향의 문화예술공간으로 계획한다.
 - 과학기술과 전시예술이 결합한 전시공간(디지털 미디어, 일반 전시)을 제안한다.
 - 디지털 미디어 전시공간 및 일반 일반전시공간(회화 등)은 공간을 구분하되 인접 배치하고 각 전시공간은 별도로 운영이 가능토록 고려하여 제안한다.
 - 과학기술 기반의 문화컨텐츠 전시 개발과 미디어 전시 컨텐츠 개발을 위한 실험·전시공간을 제안하고 각 시설은 관리가 용이하도록 제안한다.
 - 작품 전시와 연계한 교육과 여가, 문화 등과 같은 식음시설, 서점, 뮤지엄숍 등을 복합적으로 활용할 수 있는 공간으로 제안한다.

[다목적 파빌리온 배치 제안]

- 제2시립미술관의 별관 개념의 소규모 다목적 파빌리온의 배치를 제안한다.
- 다목적 파빌리온의 규모는 개소당 500m² ~ 700m² 이며 3 ~ 5개소를 미술관 본관과 공원의 관계를 고려하여 제안할 수 있다.
 - ※ 다목적 파빌리온 배치 제안은 마스터플랜 계획도에 표현한다.

4.3 주차계획

- 현재 차량진입은 동측은 불가능하고 북측은 북서측 일부에서만 가능하고 서측 유등천동로는 진입할 수 있다.
- 공연장 및 공원 방문객, 이용객 편의를 위한 지하 주차장으로 계획하고 두 건축물이 같이 사용 할 수 있게 계획하여야 한다.
- 음악전용공연장과 제2시립미술관 대상지 사이에 보행로를 설치하여 두 건축물이 연계되게 계획하되 지하 주차장의 진출입구로 계획하는 경우 보행로를 설치하지 않을 수 있다.
- 법정 주차대수 이상으로 계획하여야 한다.

4.4 스페이스 프로그램

- 주어진 용도를 포함하여 계획해야 하며, 용도별 면적은 다음과 같다.

음악전용공연장 스페이스 프로그램(예시)

용 도			상 세 설 명	면적(m ²)
문화 시설	공연 및 관람	대공연장 (약 2,050석이하)	음악당 전용으로 목적에 맞는 합리적인 계획안 제시	8,000
		챔버홀 (400석이하)		2,040
	공연 준비	리허설실(대)	공연장 규모 및 목적에 맞는 합리 적인 계획안 제시	900
		리허설실(중)		540
		그룹연습실		240
		개인연습실		180
	편의시설		관객 및 일반인의 접근 편의성 고려	3,600
	관리운영		· 사무실, · 공연장 운영시설, 예술단체 운영시설	1,800
	공용시설		· 기타 공용면적 - 주방, 구내식당 등 - 로비, 화장실, 복도, 계단, 엘리베이터 등	4,200
	주차장		법정 주차대수 이상 계획	
합 계		±10% 범위 내 조정 가능	21,500	

제2시립미술관 스페이스 프로그램(예시)

용 도			상 세 설 명	면적(m ²)
	야외공간		편의·휴게공간 고려 야외전시 및 시설연계 고려	면적제외
전시 수장 영역	기획전시실		가변형 공간으로 계획(4 ~ 5실)	2500
	상설전시실		과학기술 전시, 디지털 전시 등 다양성 고려 (1 ~ 2실)	800
	전시창고		분할배치	250
	전시 준비실		분할배치(야외작업장 필요)	350
	촬영스튜디오		녹화, 녹음, 방음 등 고려	200
	수장고		수장고2, 임시수장고1 계획 하역, 훈증, 접수, 정리 등 계획	1200
	아카이브실		수장고와 연계하여 계획	400
공공 영역	교육	상설스튜디오	분할계획 가능	1600
		랩(LAB)	분할계획 가능	
		멀티미디어룸	150명 이상 인원수용	
		강의/세미나실	분할계획 가능	
		교육자료실	강의/세미나실과 연계	
	편의	메인로비	카페테리아 및 뮤지엄숍 등 편의시설,	1500

		전시영역 로비	수유실, 다목적 휴게실 (어린이 및 장애인, 이동 취약자 휴식) 등 계획	
		라운지 외		
공용 영역		공용공간/화장실	· 기타 공용면적 - 주방, 구내식당 등 - 로비, 화장실, 복도, 계단, 엘리베이터 등	4800
관리/ 사무 영역		사무실	관장실, 사무실(사무, 학예, 보존관리 등) 회의실, 직원휴게실 등	1150
		관리시설	용역원실, 창고, 중앙감시	1250
주차장			법정 주차대수 이상으로 계획	
합 계			±10% 범위 내 조정 가능	16,000