



Maaseudun yritysrahoitus Suomen CAP-suunnitelmassa 2023-2027

Helsinki 10.11.2022

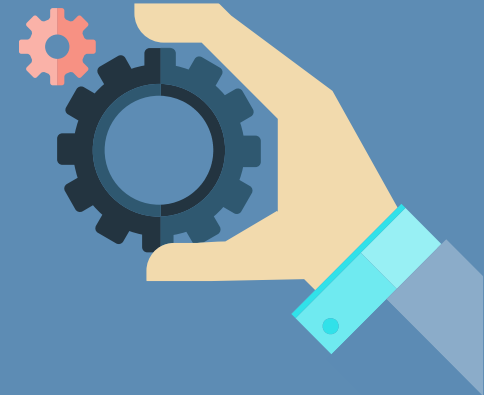
Johtava asiantuntija Juuso Kalliokoski
Maa- ja metsätalousministeriö

Ajankohtainen valmistelutilanne

- Suomen CAP-suunnitelma 2023-2027 hyväksytty 31.8.2022:
<https://mmm.fi/cap27/cap-suunnitelma>
- Hallituksen esitys HE 166/2022 vp eduskunnassa:
https://www.eduskunta.fi/FI/vaski/KasittelytiedotValtiopaivaasia/Sivut/HE_166+2022.aspx
- Maaseudun yritysrahoitusta koskeva valtioneuvoston asetus valmisteilla
- Yritysrahoituksen valintaperusteet valmisteilla - hyväksytään seurantakomiteassa 31.1.2023
- Arviointisuunnitelma valmisteilla
- Uudet valtiontukisäännöt voimaan 2023 alusta

Maaseudun yritysrahoitus

Toimenpiteet (interventiot)



Maaseudun yritysrahoituksen toimenpiteet

Maaseudun yritysrahoitusta myönnetään seuraavista maaseudun kehittämisen toimenpiteistä:

- INV yritys 01 – Uusiutuvan energian ja biopolttoaineiden investoinnit (s. 860-866)
- INV yritys 02 – Maatalous- ja luonnontuotteiden jalostuksen ja kaupan pitämisen investoinnit (s. 867-873)
- INV yritys 03 – Mikro- ja pienyritysten sekä monialaisten maatilojen investoinnit (s. 874-880)
- INSTAL (75) - Maaseudun yritystoiminnan käynnistäminen: Yritystoiminnan käynnistäminen maaseudulla (s. 885-888)
- KNOW (78) – Tietämyksen vaihto ja tiedon levittäminen: Yritysten kehitys – Maaseutuyritysten kehittäminen (s. 1006-1011)
- COOP (77) - Yhteistyö: Leader (s. 914-925)

ELY-yrityusrahoitus





Uusiutuvan energian ja biopolttoaineiden investoinnit

Uusiutuvan energian ja biopolttoaineiden investoinnit

Toimenpide	Uusiutuvan energian ja biopolttoaineiden investoinnit
Tuensaaja	Mikro- ja pienyritys sekä monialainen maatila
Tukimuoto	Avustus
Tuen sisältö	<ul style="list-style-type: none">- Uudet kokonaisteholtaan enintään 2 MW pienet laitokset sekä olemassa olevat toimivat laitokset, joissa investoinnin seurauksena kapasiteetti lisääntyy- Liiketoimintasuunnitelma, kehittämissuunnitelma ja hankesuunnitelma- Aineelliset investoinnit (rakentaminen ja uusi tai käytetty teknologia)- Aineettomat investoinnit
Reunaehdot	Investoinnin hyväksyttävät kustannukset vähintään 10 000 euroa. Investoinnin hyväksyttävien kustannusten enimmäismäärä enintään 2 milj. euroa. Investointi voi olla kustannuksiltaan myös suurempi, mutta kustannuksia otetaan huomioon vain enimmäismäärään asti.
Tukitaso	Olemassa olevat laitokset 20 %, uudet laitokset 30 % ja biokaasulaitokset 50 %.
Rahoitus	15 milj. € + kansallista lisärahoitusta
Erityistavoite	ET4: Edistetään ilmastonmuutoksen hillitsemistä ja ilmastonmuutokseen sopeutumista muun muassa vähentämällä kasvihuonekaasupäästöjä ja parantamalla hiilen sitomista sekä edistetään kestävä energiaa = <i>Edistetään ilmastonmuutoksen hillitsemistä ja ilmastonmuutokseen sopeutumista sekä kestävä energiaa</i>
Valtiontukiperusta	Yleinen ryhmäpoikkeusasetus (GBER) ja vähämerkityksinen tuki (de minimis).
Yhdistettävyyys	Yhdistettävyyys muuhun yritysrahoitukseen: Investoinnin toteutettavuustutkimus voi edeltää investointia. Kehittämistoimia voi toteuttaa erikseen. Investoinnin toteutettavuustutkimuksia ja kehittämistä ei tueta tästä toimenpiteestä.
Muuta	Uusiutuvan energian investointien toteutettavuustutkimuksia tuetaan Mikro- ja pienyritysten sekä monialaisten maatalojen investoinnit –toimenpiteestä. Kehittämistä tuetaan Yritysten kehitys – Maaseutuyritysten kehittäminen –toimenpiteestä.

Uusiutuvan energian tukemisen peruslähtökohtia

Manner-Suomen maaseudun kehittämissuunnitelmassa 2014-2020 on erilliset toimenpiteet uusiutuvan energian tuotannollisten investointien tukemiseen

a) maatiloille ja

b) maaseutualueiden mikro- ja pienyrityksille (maaseutuyritykset) sekä monialaisille maatiloille

Maatalouden investointituella (rakennetuki) tuettava maatilojen uusiutuvan energian tuotanto kattaa maatilan tuotantotoiminnassa tarvittavan energian. Energiaa voi myydä tilalta ulos vasta kun investoinnin pysyvyysaika on kulunut umpeen.

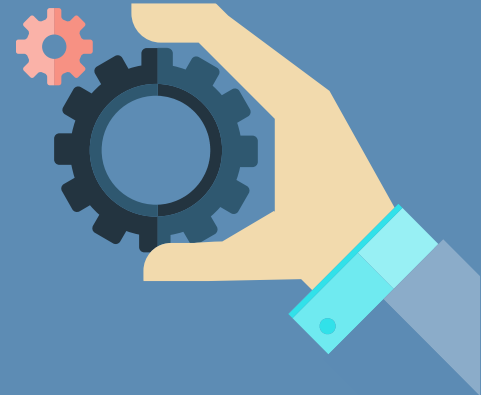
Maaseudun yritysrahoituksella tuettava maaseutuyritysten uusiutuvan energian tuotanto koskee ulkopuolisille asiakkaille myytävää energiaa. Jos maatila hyödyntää maaseudun yritysrahoitusta esim. biokaasuntuotannon investointiin, on kyseisellä toiminnalla oltava kannattavan toiminnan edellytykset ja maatilan ulkopuolisia asiakkaita.

Hyvä muistaa:

Uusiutuvan energian tuotantoon kohdistuva investointi on eri asia kuin uusiutuvan energian raaka-aineiden tuotantoa kohdistuva investointi.

Maaseudun yritysrahoitus

Valintaperusteet



Maaseudun yritysrahoituksen toimenpiteet

Yleisten tukiedellytysten (*hakijaa ja hakemusta koskevat edellytykset*) perusteella rahoituskelpoisiksi arvioidut hankkeet pisteytetään toimenpidekohtaisten valintaperusteiden avulla.

Tukiedellytykset perustuvat CAP-suunnitelmaan ja valmisteilla olevaan kansalliseen lainsäädäntöön.

Valintaperusteita sovelletaan toimenpidekohtaisesti. Valintaperusteet muodostuvat eri aihealueista.

Tunnistetaan tuettavien hankkeiden merkittävimmät vaikutukset valintaperusteisiin nähden ja arvioidaan niitä.

Pisteytyksen avulla valitaan rahoitettavaksi parhaat ja vaikuttavimmat hankkeet CAP-suunnitelman toimenpiteiden tavoitteiden näkökulmasta.

Manner-Suomen maaseudun kehittämisohjelman 2014–2020 valintakriteereiden arviointi : Kehittämishankerahoitus, yritysrahoitus ja kosteikkotuet. Luonnonvara- ja biotalouden tutkimus 25/2022. Luonnonvarakeskus.

<https://jukuri.luke.fi/handle/10024/551677>



KIITOKSET!

maaseutu.fi



Euroopan unionin
rahoittama