

Sosiaalihuolto ja Kanta- palvelut

Avoin työpaja 12.5.2023

Jaana Nissilä, liiketoiminnan asiantuntija
Kela, Kanta-palvelut

Kan
ta

Kanta – innovaatio, joka kattaa koko Suomen

Sosiaali- ja terveydenhuollon tiedot saatavilla yli alue- ja organisaatorajojen

OmaKannasta tietoja voi katsoa ajasta ja paikasta riippumatta turvallisesti.

Kansainvälinen suunnannäyttäjä sote-tiedonhallinnan ja -digitalisaation kehittämisessä.

Ajantasaiset tiedot tukevat **sote- ja apteekkialan ammattilaisten työtä.**

Kanta-tietojen käyttö **tutkimuksessa ja tiedolla johtamisessa** hyödyttää koko yhteiskuntaa.



Mitä tietoa Kannasta löytyy?

Potilastiedon arkisto

- Terveydenhuollon potilastiedot, mm.
 - kertomustekstit
 - tutkimusten tiedot
 - todistukset ja lausunnot

Sosiaalihuollon asiakastiedon arkisto

- Sosiaalihuollon asiakastiedot, mm.
 - asiakaskertomukset
 - sosiaalihuollon päätökset
 - palvelutarpeen arvioinnit ja asiakassuunnitelmat

Reseptipalvelu

- Reseptien toimitustiedot apteekkeista
- Reseptien uusimispyynnöt
- Reseptien korjaukset ja mitätöinnit
- Apteekkien reseptien toimitusvaraukset
- Ulkomailla tehdyt reseptien toimitukset

OmaKanta

- Terveystiedot ja reseptit
- Syksyllä 2023 myös sosiaalihuollon tiedot
- Sosiaali- ja terveydenhuollon tietojen luovutusluvut ja kiellot
- Tietojen luovutusten lokitiedot
- Toisen puolesta asiointi
- Elinluovutus- ja hoitotahto
- Hyvinvointitietoihin itse tallennettu tieto

Tahdonilmaisupalvelu

- Kanta-informointi
- Sosiaali- ja terveydenhuollon tietojen luovutusluvut
- Sosiaali- ja terveydenhuollon tietojen luovutuskiellot
- Elinluovutus- ja hoitotahto

Muita Kanta-palveluja

- Lääketietokanta
- Omätietovaranto
- Kuva-aineistojen arkisto
- Kysely- ja välityspalvelu
- Tiedonhallintapalvelu

www.kanta.fi/ammattilaiset/palvelut-ja-kaytto



Kanta

Sosiaalihuollon asiakastiedon arkiston käyttöönottojen tilanne 11.5.2023

- 1.1.2023 kaikki hyvinvointialueet (pl. Keski-Uusimaa) ovat liittyneitä arkiston käyttäjiksi.
- Hyvinvointialueet ottavat käyttöön kaikki ne Kanta-palvelut, jotka alueen nykyisissä kunnissa on ollut käytössä.
- Tällä hetkellä **yhdelläkään** hyvinvointialueella tai yksityisellä palvelutuottajalla ei ole käytössään liittymisvelvoitteen mukaista asiakastietojärjestelmää.

Arkistoon on tallennettu yli 90,1 milj. asiakirjaa
Yli 1,5 milj. asiakkaasta

Käyttöönoton toteuttaneita yksityisiä sote-organisaatiota 12 kpl / 4809*

*Tieto yksityisten organisaatioiden määrästä on Valveri-rekisteristä 4/2023



Liittymis- ja arkistointivelvoite Sosiaalihuollon asiakastiedon arkisto- palveluun

Liittymis- ja arkistointivelvoite Sosiaalihuollon asiakastiedon arkisto- palvelun käyttäjäksi



Liittymis- ja arkistointivelvoite



Palvelunantajan on liityttävä valtakunnallisten tietojärjestelmäpalvelujen käyttäjäksi. Yksityisen palvelunantajan on liityttävä, jos sillä on käytössään asiakas- ja potilastietojen käsittelyyn tarkoitettu tietojärjestelmä.

[Laki sosiaali- ja terveydenhuollon asiakastietojen sähköisestä käsittelystä 7 §](#)

[Laki sosiaali- ja terveydenhuollon asiakastietojen... 703/2023 - Säädökset alkuperäisinä - FINLEX® 67 §](#)



Liittymisen jälkeen tallennettava asiakirjojen alkuperäiskappaleet arkistopalveluun.

Voidaan tallentaa myös ennen liittymistä syntyneet asiakirjat.

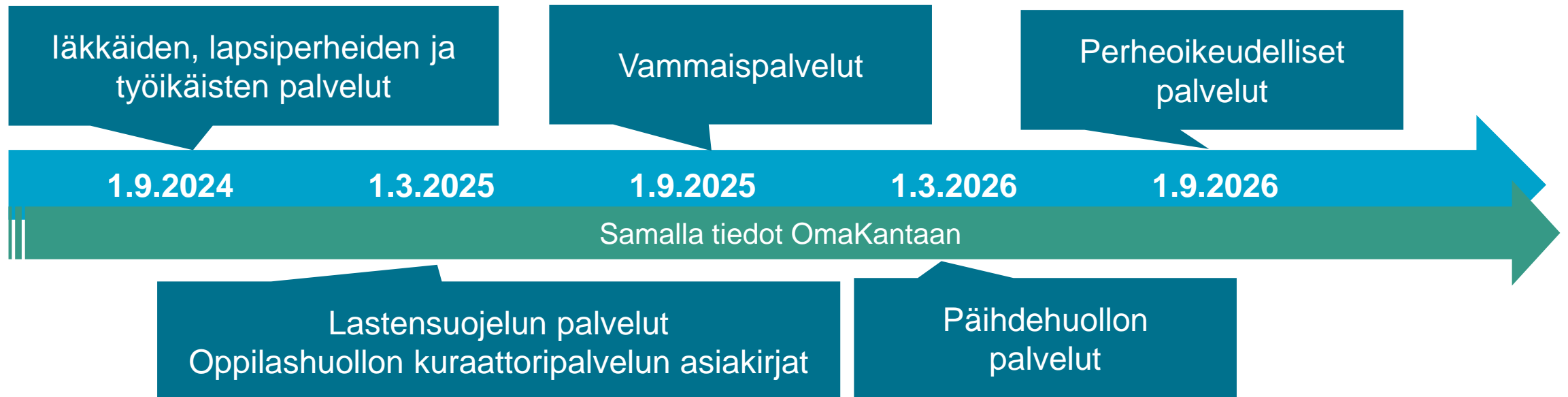
[Laki sosiaali- ja terveydenhuollon asiakastietojen sähköisestä käsittelystä 8 §](#)

[Laki sosiaali- ja terveydenhuollon asiakastietojen... 703/2023 - Säädökset alkuperäisinä - FINLEX® 69 §](#)

[Määräys sosiaalihuollon asiakasasiakirjojen rakenteista ja asiakasasiakirjoihin merkittävistä tiedoista](#)

Sosiaalihuollon liittymisvelvoite ja velvoite tallentaa asiakastiedot Kantaan

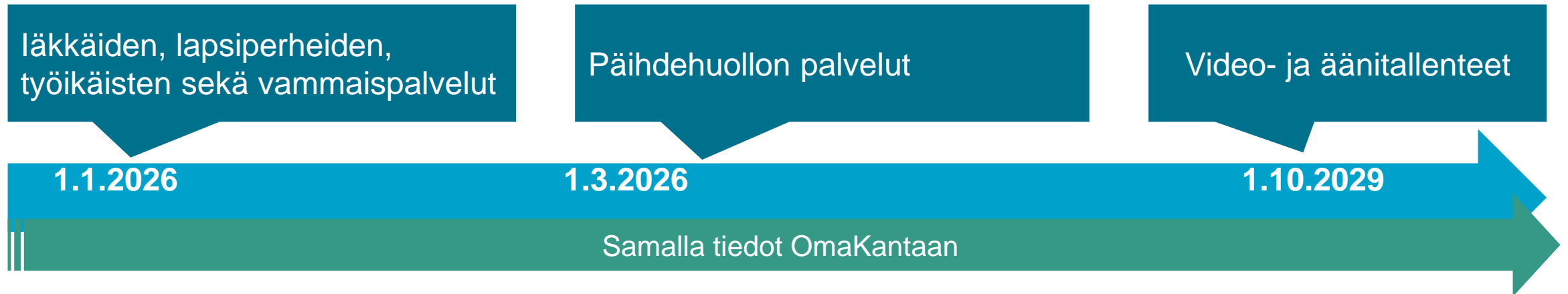
- Julkisen sosiaalihuollon palvelunantajien, kuten hyvinvointialueiden, ja julkisen lukuun toimivien yksityisten palveluntuottajien tulee tallentaa tiedot luovutettavassa muodossa Kantaan viimeistään 1.9.2024 alkavien asiakastietolain siirtymäaikojen mukaisesti.



- Mahdollisten video- ja äänitallenteiden tallentaminen viimeistään 1.10.2029.

Sosiaalihuollon liittymisvelvoite ja velvoite tallentaa asiakastiedot Kantaan

- Yksityisesti annettavissa sosiaalipalveluissa, jotka asiakas itse maksaa, tulee palveluntuottajien tallentaa tiedot luovutettavassa muodossa Kantaan viimeistään 1.1.2026 alkavien asiakastietolain siirtymäaikojen mukaisesti.



- [Laki sosiaali- ja terveydenhuollon asiakastietojen sähköisestä käsittelystä 784/2021](#);
- [Laki sosiaali- ja terveydenhuollon asiakastietojen... 703/2023 - Sädökset alkuperäisinä - FINLEX ®](#)
- [Määräys sosiaalihuollon asiakasasiakirjojen rakenteista ja asiakasasiakirjoihin merkittävistä tiedoista \(THL\)](#)

OmaKanta – asiakastietojen näyttäminen ja asiakastietojen hallinta

- Sosiaalihuollon asiakastietojen näyttäminen sekä tietojen käytön hallinta avautuvat OmaKantaan syksyllä 2023

- Sosiaalihuollon luovutuslupa
- Sosiaalihuollon kiellot

- Asiakas pystyy antamaan luovutusluvan ja tekemään kieltoja sosiaalihuollon palvelunantajien luona sitten, kun asiakastyössä käytössä oleviin tietojärjestelmiin on tehty tarvittavat tekniset muutokset.

- Muutokset pitää olla tehtynä viimeistään Kantaan liittymisvelvoitteeseen mennessä (1.9.2024 ->)

The image displays two screenshots of the OmaKanta user interface. The left screenshot shows the 'Tietojen käytön hallinta' page, which includes a sidebar menu with options like 'Etusivu', 'Reseptit', 'Terveystiedot', 'Sosiaalipalvelujen tiedot', 'Hyvinvointitiedot', 'Tietojen käytön hallinta', 'Elinluovutustahto', 'Hoitotahto', and 'Koronatodistus'. The main content area is titled 'Tietojen käytön hallinta' and contains sections for 'Tietojen käyttö sosiaali- ja terveydenhuollossa', 'Lupa potilastietojen luovuttamiseen', and 'Sosiaalipalvelujen tietojen käytön hallinta'. A red box highlights the 'Sosiaalipalvelujen tietojen käytön hallinta' link. The right screenshot shows the 'Sosiaalipalvelujen tietojen käytön hallinta' page, which includes a sidebar menu with options like 'Etusivu', 'Reseptit', 'Terveystiedot', 'Sosiaalipalvelujen tiedot', 'Hyvinvointitiedot', 'Tietojen käytön hallinta', 'Elinluovutustahto', 'Hoitotahto', and 'Koronatodistus'. The main content area is titled 'Sosiaalipalvelujen tietojen käytön hallinta' and contains sections for 'Lupa tietojen luovuttamiseen', 'Luovutusluvan rajaaminen', 'Lääkäreiden palvelut', 'Lapsiperheiden palvelut', 'Lastensuojelu', 'Perheikeudelliset palvelut', 'Päihdehuolto', 'Työikäisten palvelut', 'Vammaispalvelut', 'Hyvinvointialueiden ja muiden rekisterinpitäjien kiellot', and 'Hyvinvointialueet ja muut rekisterinpitäjät'. A red arrow points from the link in the left screenshot to the page title in the right screenshot.

Asiakastietojen käsittelyssä huomioitavaa lainsäädäntöä

Asiakastietojen käsittelyssä huomioitavaa lainsäädäntöä

- Suomessa on verrattain paljon omaa kansallista sosiaalihuoltoa koskevaa lainsäädäntöä, joka vaikuttaa asiakastietojen käsittelyyn [yleisen tietosuoja-asetuksen](#) ja [tietosuojalain](#) sääntelyn lisäksi.
- [Sosiaalihuoltolaki \(1301/2014\)](#) (3 § 1 momentti 2 kohta)
- [Laki sosiaalihuollon asiakasasiakirjoista \(254/2015\)](#)
- [Laki sosiaalihuollon asiakkaan asemasta ja oikeuksista \(812/2000\)](#)
- [Laki sosiaalihuollon ja terveydenhuollon asiakastietojen sähköisestä käsittelystä \(784/2021\)](#)
- [Laki viranomaisen toiminnan julkisuudesta \(621/1999\)](#)
- Lisäksi käytännön tilanteissa on hyvä varmistaa, onko olemassa asiaa koskevaa erityissääntelyä, joka tulisi yksittäistapauksessa ottaa huomioon.



Rekisterinpitäjän määräytyminen ja asiakastietojen käsittely sekä arkistointi palvelunjärjestäjän lukuun toimittaessa

Rekisterinpitäjän määräytyminen

- Julkisessa sosiaali- ja terveydenhuollossa palvelun järjestämisestä vastaava palvelunantaja on asiakastietojen rekisterinpitäjä, jos ei muualla laissa toisin säädetä.
- Yksityisessä sosiaali- ja terveydenhuollossa asiakastietojen rekisterinpitäjä on se palvelunantaja, jonka kanssa asiakas on tehnyt sopimuksen palvelun toteuttamisesta.
- [Laki sosiaali- ja terveydenhuollon asiakastietojen... 703/2023 - Säädökset alkuperäisinä - FINLEX® 13 §](#)
- [EU:n tietosuoja-asetus 4 artikla, kohta 7](#)
- [Laki sosiaalihuollon asiakasasiakirjoista \(254/2015\) 24 §](#)



Käytönhallinnasta säädetään asiakastietolaissa

2 luku

Asiakastietojen käsittelyä koskevat yleiset periaatteet

9 §

Käyttöoikeus asiakastietoon

1

Oikeuden käyttää asiakastietoja on perustuttava sosiaali- tai terveydenhuollon ammattihenkilön ja muun asiakastietoja käsittelevän henkilön työtehtävään ja annettavaan palveluun siten, että henkilöllä on oikeus käyttää vain työtehtävissään tarvitsemiansa välttämättömiä asiakastietoja.

2

Asiakastietojen käsittelyn perusteena on oltava tietoteknisesti varmistettu asiakas- tai hoitosuhde tai muu asiakkaan sosiaali- ja terveyspalvelun järjestämiseen ja toteuttamiseen liittyvä tehtävä.

3

Sosiaali- ja terveysministeriön asetuksella säädetään, mitä tietoja ammattihenkilöt ja muut asiakastietoja käsittelevät henkilöt työtehtävänsä ja annettavan palvelun perusteella saavat käyttää.

4

Palvelunantajan ja apteekin on määriteltävä, mitä välttämättömiä asiakastietoja sosiaali- ja terveydenhuollon ammattihenkilöllä ja muulla asiakastietoja käsittelevällä henkilöllä on oikeus käyttää. Palvelunantajan ja apteekin on pidettävä rekisteriä asiakastietojen käsittelyssä käytettävien tietojärjestelmiensä ja asiakasrekisteriensä käyttäjistä sekä näiden oikeuksista käyttää asiakastietoja.

Sisällysluettelo

703/2023

2 luku - Asiakastietojen käsittelyä koskevat yleiset periaatteet

4 § - Asiakastietojen salassapito

5 § - Vaitiolovelvollisuus ja hyväksikäyttökielto

6 § - Vaitiolovelvollisuudesta ja salassapidosta poikkeaminen

7 § - Asiakastietojen käsittelyn ohjeet

8 § - Asiakastietojen käsittelyyn osallistuvien tunnistaminen

9 § - Käyttöoikeus asiakastietoon

10 § - Asiakas- ja hyvinvointitiedon käytön ja luovutuksen seuranta

11 § - Asiakkaan tiedonsaantioikeus tietojensa käsittelystä

12 § - Oikeus kieltäytyä asiakkaan pyynnöstä rajoittaa tietojen käsittelyä

Käyttöoikeusasetus ja sen soveltamisohje

Finlex › Lainsäädäntö › Säädökset alkuperäisinä › 2022 › 825/2022

825/2022

Dokumentin versiot
Viitetiedot På svenska Oikaisut

Säädöstä oikaistu.

Helsingissä 9.9.2022

Sosiaali- ja terveysministeriön asetus käyttöoikeudesta asiakastietoon

Sosiaali- ja terveysministeriön päätöksen mukaisesti säädetään sosiaali- ja terveydenhuollon asiakastietojen sähköisestä käsittelystä annetun lain (784/2021) 15 §:n 2 momentin nojalla:

1 §
Soveltamisala

Tässä asetuksessa säädetään mitä tietoja sosiaali- ja terveydenhuollon ammattihenkilöt ja muut asiakastietoja käsittelevät henkilöt työtehtävänsä ja annettavan palvelun perusteella saavat enintään käyttää.

Käyttöoikeudet on määriteltävä asetuksen mukaisesti viimeistään 30.6.2023



SOSIAALI- JA
TERVEYSMINISTERIÖ

Käyttöoikeusasetuksen soveltamisohje

Anna Sandberg, Anna Väinälä, Antero Lehmuskoski, Antti-Olli Taipale, Matti Korhonen ja Joni Kumpulainen

1.0

12/2022

Sosiaalihuollon työtehtävät

Käyttöoikeusasetus 9 §

Soveltamisopas 10. luku



Työtehtävät	Esimerkki
Julkisessa sosiaalihuollossa	
1. Laajan asiakasvastuun työtehtävät	Lapsen asioista vastaava sosiaalityöntekijä
2. Sosiaalipalvelun järjestäminen	Omatyöntekijän työparina työskentelevä sosionomi
3. Lastenvalvojan tehtävät	Perheoikeudellisten asioiden yksikön lastenvalvoja
4. Sosiaalipalvelun toteutus	Lastenkodin vastaava ohjaaja
5. Sosiaalihuollon hallinnolliset tehtävät	Asiakastietojärjestelmän pääkäyttäjä ja arkistonhoitaja
Yksityisessä sosiaalihuollossa	
1. Laajan asiakasvastuun työtehtävät	Yrityksen palvelutuotannosta vastaava esihenkilö
2. Sosiaalipalvelun toteutus	lakkäiden asumisyksikön lähihoitaja
3. Sosiaalihuollon hallinnolliset tehtävät	Ajanvarausta ja asiakaslaskutusta hoitava assistentti

Yksityisen palvelunantajan tuottamassa sosiaalipalvelussa syntyneen asiakastiedon tallentaminen palvelunjärjestäjän asiakasrekisteriin

Kaikki tietojen haku Kannasta ei ole tietojen luovuttamista

Kantaan tallennetut sosiaalihuollon asiakastiedot ovat aina sen sosiaalihuollon palvelunantajan käytettävissä, jonka rekisteriin tiedot on tallennettu.

- Työntekijä voi siis työtehtäviinsä liittyen hakea ja katsella asiakkaan tietoja Kannasta työnantajansa asiakasrekisteristä hänelle annettujen käyttöoikeuksien mukaisesti.
- Yksityisen palveluntuottajan työntekijä, joka toteuttaa asiakkaan palvelua esimerkiksi hyvinvointialueen myöntämänä osto- tai palvelusetelipalveluna, voi asiakkaan palvelun aikana katsoa työssä tarvitsemiaan tietoja Kannasta hyvinvointialueen (rekisterinpitäjän) rekisteristä.

Asiakastietojen **luovuttamisesta** on kyse silloin, kun työntekijä **hakee** asiakkaan tietoja Kannasta **toisen** sosiaalihuollon **rekisterinpitäjän** asiakasrekisterissä olevia tietoja, esimerkiksi toisen hyvinvointialueen rekisteristä.

Asiakirjojen arkistointi Sosiaalihuollon asiakastiedon arkistoon palvelunjärjestäjän rekisteriin

- Kantaan, Sosiaalihuollon asiakastiedon arkistoon, liittyneen palvelunjärjestäjän (rekisterinpitäjän) nimiin muodostuu sosiaalihuollon asiakasrekisteri.
- Kun asiakirjoja tallennetaan Kantaan, asiakirjat tulee aina arkistoida suoraan tarkoituksenmukaisen rekisterinpitäjän rekisteriin.
 - Eli kun palveluntuottaja tallentaa asiakirjat Kantaan, sen tulee pystyä tallentamaan asiakirjat suoraan tarkoituksenmukaisen palvelunjärjestäjän rekisteriin.
- Toisen palvelunjärjestäjän rekisteriin arkistointi onnistuu rekisterinkäyttöoikeus-toiminnallisuuden avulla.
- Jos kaikki yksityisen sosiaalihuollon palvelunantajan toiminnassa syntyvät asiakastiedot tuotetaan palveluntuottajan roolissa toisen palvelunjärjestäjän lukuun, ilman rekisterinkäyttöoikeutta palvelunantaja ei voi lainkaan arkistoida asiakirjoja asiakastiedon arkistoon.

Julkisen palvelunjärjestäjän lukuun tuotetuissa lapsiperheiden, työikäisten ja iäkkäiden palveluissa kirjatut asiakirjat on arkistoitava Kantaan viimeistään 1.9.2024 alkaen!

Rekisterinkäyttöoikeus - toiminnallisuus

- Rekisterinkäyttöoikeus on Sosiaalihuollon asiakastiedon arkiston **2. vaiheen toiminnallisuus**, jonka avulla **palvelunjärjestäjä** järjestäessään asiakkaan palvelun palveluntuottajan avulla esim. palvelusetelillä tai ostopalveluna
 - antaa palveluntuottajalle oikeuden hakea ja **katsella** palvelun antamisessa tarvitsemiaan palvelunjärjestäjän rekisterissä olevia asiakastietoja **sähköisesti**
 - sallii palveluntuottajan tallentaa palvelun antamisen yhteydessä syntyneet asiakastiedot palvelunjärjestäjän rekisteriin **sähköisesti**



Asiakastietojen käsittely rekisterinkäyttöoikeudella palvelunjärjestäjän lukuun toimittaessa

Palvelunjärjestäjä

Palveluntuottaja

Asiakkaan palvelun voimassaoloaikana



Asiakastietojen käyttö rekisterinkäyttöoikeudella

- Rekisterinkäyttöoikeudessa on **kyse rekisterin sisäisestä asiakastietojen käytöstä**, ei tietojen luovutuksesta rekisterien välillä tai rekisterinpitäjältä toiselle rekisterinpitäjälle.
- **Palveluntuottajan tuottaessa palvelua järjestäjän lukuun asiakas ei voi kieltää** rekisterinkäyttöoikeutta tuottajalta.
- **Palveluntuottajalla on velvollisuus** tehdä kirjaukset ja **oikeus** saada palveluntuottamista varten tarvitsemansa välttämättömät tiedot

”Hyvinvointialue saa luovuttaa järjestämisvastuulleen kuuluvia sosiaali- ja terveydenhuollon palveluja tuottavalle yksityiselle palveluntuottajalle salassapitosäännösten estämättä hyvinvointialueen asiakas- ja potilasrekistereissä olevia asiakas- ja potilastietoja, jotka ovat välttämättömiä asiakkaan palvelun tuottamiseksi ja toteuttamiseksi.” (Järjestämislaki 58 §)

Palveluntuottajan vastuut palvelunjärjestäjän lukuun toimittaessa

[Laki sosiaali- ja terveydenhuollon asiakastietojen... 703/2023 - Säädökset alkuperäisinä - FINLEX ® 14 §](#)

Kun palveluntuottaja antaa sosiaali- ja terveystalvuuja palvelunjärjestäjän lukuun, palveluntuottaja vastaa:

- Asiakastietojen kirjaamisesta ja tallentamisesta palvelunjärjestäjän lukuun;
- Käyttöoikeuksien antamisesta asiakastietoihin omassa organisaatiossaan;
- Henkilötietojen käsittelyn aktiivisesta ohjauksesta ja valvonnasta organisaatiossaan;
- Alkuperäisten asiakasasiakirjojen toimittamisesta palvelunjärjestäjälle viipymättä; sekä
- Tietosuoja-asetuksessa ja julkisuuslaissa säädettyjen asiakkaan oikeuksien toteuttamisesta yhdessä palvelunjärjestäjän kanssa

- Lisäksi palvelunjärjestäjän ja palveluntuottajan on sovittava tarkemmin em. 1 momentin kohdista:
- asiakasasiakirjojen toimittamisesta palvelunjärjestäjälle
 - asiakkaan oikeuksien toteuttamisesta sekä muista tietosuoja-asetuksen 28 artiklassa tarkoitetuista seikoista.

Rekisterinkäyttöoikeuden edellytykset

- Palvelunjärjestäjä ja palveluntuottaja ovat liittyneet Sosiaalihuollon asiakastiedon arkiston käyttäjiksi.

JA

- Palvelunjärjestäjällä ja palveluntuottajalla on käytössään tietojärjestelmä, jolla rekisterinkäyttöoikeus on otettavissa käyttöön.

! Palvelunjärjestäjällä ja –tuottajalla voi olla käytössään eri tietojärjestelmät. Ei tarvitse olla sama!



Rekisterinkäyttöoikeuden hyödyt



Ajantasainen asiakastieto liikkuu asiakkaan kanssa työskentelevien ammattilaisten välillä.

Palveluntuottajan työntekijä näkee sähköisesti palvelunjärjestäjän rekisterissä olevat asiakasasiakirjat, joita tuottaja tarvitsee palvelun toteuttamiseksi.

Palvelunjärjestäjän työntekijä näkee palveluntuottajan kirjaamat asiakasasiakirjat järjestäessään ja suunnitellessaan asiakkaan palvelukokonaisuutta.



Palveluntuottajan **ei tarvitse erikseen toimittaa** palvelunjärjestäjälle palveluntuottamisessa syntyneitä asiakastietoja tai yhteenvetoja salatulla sähköpostilla tai paperisena.

Palveluntuottaja saa arkistoitua asiakasasiakirjat suoraan palvelunjärjestäjän rekisteriin.



Kukin osapuoli **voi käyttää omaan palvelutoimintaan tarkoituksenmukaista asiakastietojärjestelmää**, kun Sosiaalihuollon asiakastiedon arkistoon tallennettua tietoa voidaan hyödyntää eri tietojärjestelmillä.

Asiakastietolain mukaisen liittymisvelvoitteen täyttävä asiakastietojärjestelmä

Vastuut

- Sote-organisaatio:
 - Sote-organisaatio vastaa, että sillä on käytössään määräaikaan mennessä sertifioitu liittymisvelvoitteen täyttävä asiakastietojärjestelmä. **HUOM! Potilastietojärjestelmällä ei voi liittyä/käyttää Sosiaalihuollon asiakastiedon arkistoa!**
 - Sote-organisaatio vastaa palvelun käyttöönotosta ja käyttöönottoprosessin toteuttamisesta.
 - Palvelun käyttöönotto sote-organisaatiossa tulee suunnitella yhteistyössä tietojärjestelmätoimittajan kanssa.
- Tietojärjestelmätoimittaja:
 - Tietojärjestelmätoimittaja vastaa siitä, että tietojärjestelmä on Kanta-yhteensopiva
 - Sertifioitu käyttötarkoituksen mukaisesti, toteutettu voimassaolevien vaatimusten mukaisesti (toiminnot ja tietosisällöt)
- Valvira:
 - Valviran tehtävänä valvoa ja edistää tietojärjestelmien vaatimustenmukaisuutta.
 - Jos tietojärjestelmä voi vaarantaa asiakasturvallisuuden tai toteuttaa puutteellisesti käyttötarkoituksen mukaiset olennaiset vaatimukset, eikä puutteita ole korjattu Valviran asettamassa määräajassa, virasto voi kieltää tietojärjestelmän käytön, kunnes puutteet on korjattu.
- Lisäksi Kansaneläkelaitos voi sulkea yhteyden ylläpitämiinsä valtakunnallisiin tietojärjestelmäpalveluihin, jos niihin liitetty tietojärjestelmä tai sen käyttäjätaho vaarantaa valtakunnallisten tietojärjestelmäpalvelujen asianmukaisen toiminnan.
- [Laki sosiaali- ja terveydenhuollon asiakastietojen... 703/2023 - Säädökset alkuperäisinä - FINLEX ®](#)

Asiakasasiakirjojen tallennus asiakasrekisteriin

Asiakasasiakirjojen haku omasta rekisteristä

Asiakirjojen metatietojen toteuttaminen

Asiakirjojen allekirjoittaminen järjestelmäallekirjoituksella

Asiakasasiakirjojen käyttöoikeuksien toteuttaminen palvelutehtävittäin

Asioiden avaaminen ja päättäminen (asia-asiakirja)

Asiakkuuden hallinnan toteuttaminen ml. asiayhteyden todentaminen (asiakkuusasiakirja)

Asiakirjojen haut arkistosta asiakirjojen metatietojen perusteella

Asiakastiedon koosteen haku ja käsittely

Käyttölokien ja käyttöoikeuksien hallinta

Ammattihenkilön kirjautuminen varmenteella

Järjestelmäallekirjoitus

1. vaiheen järjestelmä

Ammattilaisen sähköinen allekirjoitus

Asiakasasiakirjojen rakenteinen tallennusmuoto (JSON + XHTML)

Asiakaskertomusmerkinnät (rakenteinen)

Rekisterinkäyttöoikeus

Yhteinen asia (esim. perhe asiakkaana)

Turvakiellon alaisten tietojen käsittely

Tilapäisen yksilöintitunnisteen käsittely

Asiakastiedon koosteen rikastettu versio

2. vaiheen järjestelmä

Asiakasasiakirjojen tallennus rakenteisessa muodossa palvelutehtävittäin

Asiakirjojen haku ja luovutus toisen palvelunantajan rekisteristä

Kieltojen käsittely

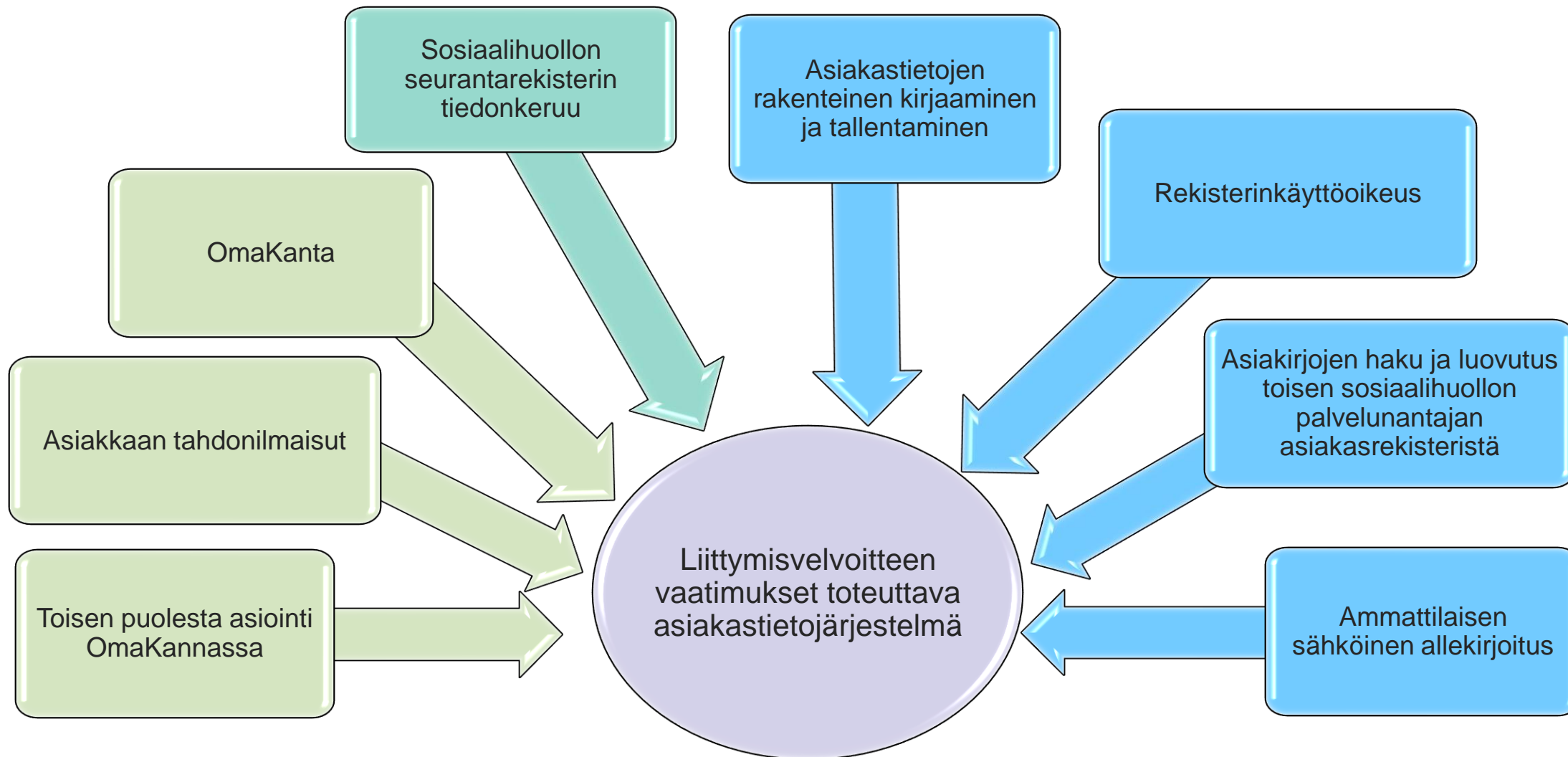
Asiakkaan informointi

Luovutusluvan käsittely

Luovutusten seuranta

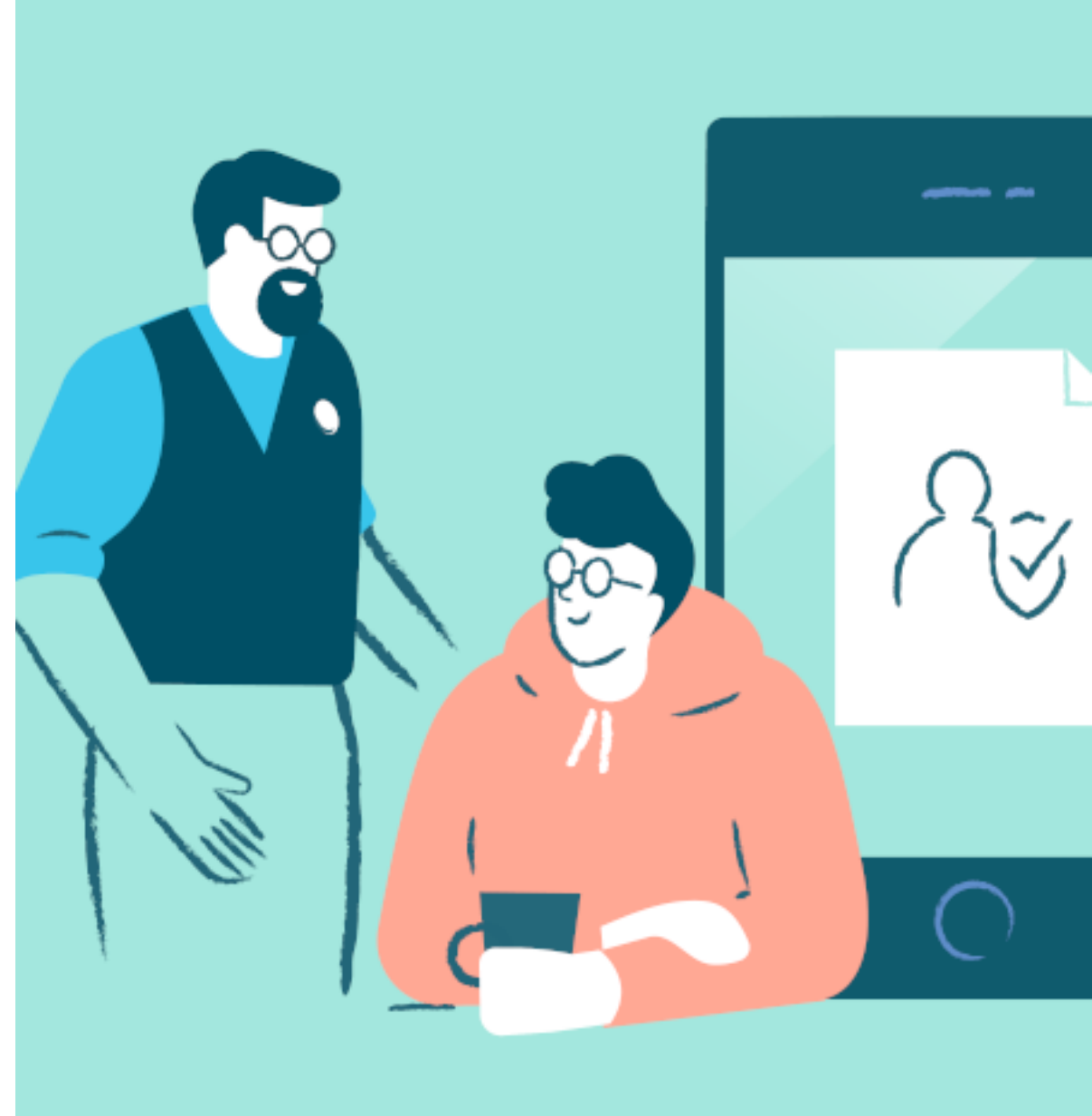
Liittymisvelvoitteen vaatimukset toteuttava järjestelmä

Mikä muuttuu viimeistään 1.9.2024?



Nyt on aika toimia!

- Sosiaalihuollon asiakastiedon arkiston käyttöönoton valmistelu kannattaa aloittaa nyt
- Se tuo mukanaan uusia vaatimuksia
 - käytössä oleviin asiakastietojärjestelmiin,
 - kirjaamiseen ja
 - toimintatapoihin
- Olettehan yhteydessä valmistelussa tärkeisiin yhteistyötahoihin
 - tietojärjestelmätoimittajasi sekä
 - hyvinvointialueelle, jolle tuotatte sosiaalipalveluja



Liittymismallit ja Sosiaalihuollon asiakastiedon arkisto- palvelun käyttöönotto

Liittymismallit - Sote-ammattilaiset - Kanta.fi

Julkiset & yksityiset palvelunantajat

Suoraliittyminen

- Palvelunantajat tekevät oman Kanta-liittymisen käytössään olevalla asiakasjärjestelmällä
- Palvelunjärjestäjällä ja palveluntuottajalla voi olla käytössään eri tietojärjestelmät.
- **Käytössä pitää olla rekisterinkäyttöoikeus – toiminnallisuus.**
- Mahdollistaa yksityisen palvelunantajan käyttää omalle palvelutoiminnalleen soveltuvaa tietojärjestelmää ja tallentaa yhden tietojärjestelmän avulla tarpeen mukaan tietoja sujuvasti useammankin rekisterinpitäjän rekistereihin sekä omaan rekisteriinsä.

Yksityiset palvelunantajat

Yhteisliittymismalli

- Yksityinen palvelunantaja käyttää jonkun toisen yksityisen palvelunantajan ”vuokralaisena” toisen palvelunantajan tietojärjestelmää, jolla tallentaa tiedot Kantaan
- Voi olla eri tietojärjestelmä kuin hyvinvointialueen käytössä oleva tietojärjestelmä
- **Käytössä pitää olla rekisterinkäyttöoikeus – toiminnallisuus.**
- Tämä voi olla on tarkoituksenmukainen liittymismalli yksityisille, jos kyse on esimerkiksi yhdestä isommasta yksityisestä toimijasta, jonka ”alla” esim. alihankkijoina toimii muita yksityisiä palvelunantajia, tai kyse on useamman yksityisen tai vaikka yhdistysmuotoisen palvelunantajan kokonaisuudesta.

Yksityiset palvelunantajat

Rinnakkaisliittymismalli

- Yksityinen palvelunantaja tekee oman Kanta-liittymisen, jossa käyttää julkisen palvelunjärjestäjän asiakastietojärjestelmää
- Julkisen palvelunjärjestäjän asiakastietojärjestelmään pitää olla toteutettuna [rinnakkaisliittymisen vaatimukset](#)
- **Julkinen palvelunjärjestäjän asiakastietojärjestelmään pitää olla toteutettuna rekisterinkäyttöoikeus – toiminnallisuuksista sekä palvelunjärjestäjän että – tuottajan roolit**
- Tämä malli on suunniteltu ensisijaisesti tukemaan sellaisten hyvin pienten yksityisten palveluntuottajien liittymistä, joilla ei ole käytössä omaa asiakastietojärjestelmää ja jotka tuottavat palvelua esim. yhden hyvinvointialueen lukuun.
- Palvelunjärjestäjä päättää siitä tarjoavatko he omaa asiakastietojärjestelmänsä yksityisten palvelunantajien käyttöön.
- Palvelunjärjestäjä tilaa tarvittavat muutokset asiakastietojärjestelmänsä omalta toimittajaltaan.

Käyttöönotto

- Sosiaalihuollon asiakastiedon arkiston käyttöönottoprosessin aikana palvelunantaja
 - [suorittaa valmistelevat tehtävät](#)
 - [ilmoittautuu käyttöönottoon](#)
 - [osallistuu käyttöönoton tukitilaisuuksiin ja tutustuu koulutusmateriaaleihin](#)
 - [suorittaa käyttöönottoprosessiin kuuluvat tehtävät](#)
 - varmistaa, että sen käytössä oleva asiakastietojärjestelmä on yhteensopiva Kannan kanssa
 - [Tietojärjestelmien rekisteristä näet Kanta-yhteensopivat asiakastietojärjestelmät \(valvira.fi\)](#)
 - [Sosiaalihuollon asiakastiedon arkiston yhteistestauksen tilanne](#)
 - [tekee hallinnolliset toimenpiteet Kanta Ekstranetissä](#)
 - [tekee käyttöönottokokeen](#)
- Aloittaa palvelun käytön vuoden sisällä käyttöönottoon ilmoittautumisesta.



Kanta-palvelujen koulutukset, tilaisuudet ja linkkivinkit

Kanta-palvelujen koulutukset ja tilaisuudet

The screenshot shows the Kanta website interface. At the top, there are navigation tabs: 'Kansalaiset', 'Sote-ammattilaiset' (selected), and 'Järjestelmäkehittäjät'. A 'Kirjaudu Ekstranettiin' button is also visible. Below the navigation, there are dropdown menus for 'Etusivu', 'Palvelut ja käyttö', 'Käyttöönnotot', 'Asiakkuus ja tuki', 'Ajankohtaista', and 'Tietoa ja hyödyt'. A search bar is located on the right side.

The main content area is titled 'Koulutukset ja tilaisuudet' (Training and Events). It includes a breadcrumb trail: 'Sote-ammattilaiset > Asiakkuus ja tuki > Koulutukset ja tilaisuudet'. Below the title, there is a brief description: 'Kanta kouluttaa on Kanta-palvelujen koulutuskokonaisuus sosiaali- ja terveydenhuollon toimijoille ja apteekkeille. Koulutusten tavoitteena on tarjota ammattilaisille tietoa Kanta-palveluista ja kansallisesti yhtenäisistä toimintamalleista – joustavasti verkossa.'

On the left side, there is a sidebar menu under the heading 'ASIAKKUUS JA TUKI'. The menu items are: 'Asiakkuus', 'Häiriötilanneohje', 'Toiminta tietoturvaloukkausepäilyssä', 'Koulutukset ja tilaisuudet' (selected), 'Tulevat koulutukset ja tilaisuudet', 'Kanta-verkkokoulut', 'Kanta-infot', 'Käyttöönottojen ohjaustunnit', 'Sosiaalihuollon koulutukset', 'Terveydenhuollon koulutukset', 'Muostilanteet', and 'Tekniset yhteydet'.

The main content area features six cards with expandable sections:

- Tulevat koulutukset ja tilaisuudet**: Kootusti kaikki tulevat sosiaali- ja terveydenhuollon sekä apteekkien ammattilaisille suunnatut Kanta-koulutukset.
- Kanta-verkkokoulut**: Verkkokouluja Kanta-palveluista ja uusista toiminnallisuuksista sosiaali- ja terveydenhuollon sekä apteekkien ammattilaisille.
- Kanta-infot**: Infotilaisuuksissa kerrotaan käyttöön otettavista Kanta-palveluista ja kehittämisen painopisteistä. Infoja järjestetään neljä kertaa vuodessa.
- Käyttöönottojen ohjaustunnit**: Kanta-palvelujen käyttöönottajille suunnatut tilaisuudet ja koulutusmateriaalit.
- Sosiaalihuollon koulutukset**: Kanta-koulutuksia ja koulutusmateriaaleja sosiaalihuollon ammattilaisille.
- Terveydenhuollon koulutukset**: Kanta-koulutuksia ja koulutusmateriaaleja terveydenhuollon ja apteekkien ammattilaisille.

[Kanta-palvelujen käsikirja sosiaalihuollon toimijoille](#)

[Kanta-koulutukset ja tilaisuudet - Sote-ammattilaiset - Kanta.fi](#)

Kanta-koulutukset

- Organisaatiot Kanta-valmiuteen koulutustallenteet ([linkki](#))
- Kanta-arkistonhoitajan käyttöliittymän koulutustallenteet ([linkki](#))
- Sosiaali- ja terveydenhuollon tietojen luovutustenhallinta –verkkokoulu ([linkki](#))
 - Verkkokoulu on julkaistu sekä suomeksi että ruotsiksi
- Sosiaalihuollon toimintatapakoulutukset
 - Myös sosiaalihuollon toimintatapakoulutuksista tulossa vuoden 2023 aikana verkkokouluun sisältöä

Kanta-koulutukset toteutetaan yhteistyössä mm. THL ja DVV kanssa

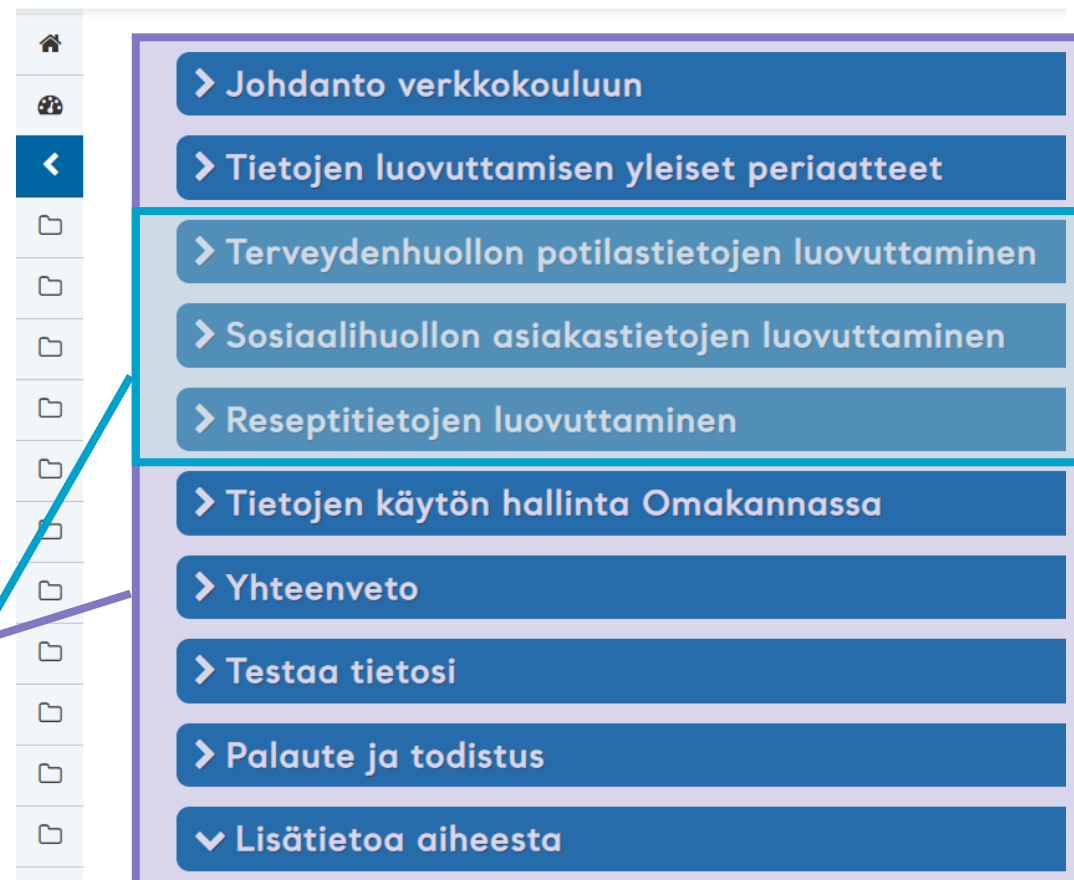


Sosiaali- ja terveydenhuollon tietojen luovuttaminen – verkkokoulu

- Kanta-verkkokoulussa
[Kanta-verkkokoulut - Sote-ammattilaiset - Kanta.fi](#)
- Sisältö tuotettu THL:n ja Kelan yhteistyönä
- Kohderyhmä
 - sosiaali- ja terveydenhuollon ammattilaiset
 - opiskelijat
- Tarkoitus
 - Verkkokoulussa voi perehtyä sosiaali- ja terveydenhuollon asiakastietojen Kanta-luovuttamiseen liittyviin peruskäsitteisiin ja toimintatapoihin.
- Sisältö
 - Yhteiset osiot, jotka on tarkoitettu kaikille verkkokoulun suorittajille
 - Toimialakohtaiset osiot, joista valitaan oman osaamisen kannalta tarkoituksenmukaiset

Ruotsinkielinen verkkokoulu julkaistaan vuoden loppuun mennessä.

Kanta



Sosiaalihuollon käyttöönottojen ja käytön laajennuksen ohjaustunnit vuonna 2023

Yksityiset palvelunantajat

Kanta-palvelujen käyttöönottoon valmistautuminen ja käytön laajentaminen.

- Tilaisuuden tarkoituksena on tukea yksityisiä sosiaalihuollon palveluntuottajia Sosiaalihuollon asiakastiedon arkisto-palvelun käyttöönottoon valmistautumisessa ja käytön laajentamisessa.
- **Tilaisuus järjestetään parittomina viikkoina tiistaisin klo 13.00-13.30 Teamsin välityksellä.**
- Säännöllisesti toistuva viikonpäivä
- Ei ilmoittautumista, etäyhteyslinkki [Kanta.fi-sivuilta](https://kanta.fi-sivuilta)
- Matalankynnyksen tilaisuus
- Kysymyksiä voi laittaa etukäteen, kanta@kanta.fi
- Ei infomuotoista sisältöä, vaan keskustelutila

Hyvinvointialueet

Pääpainona Kanta-palvelujen käytön laajentaminen alueellisesti ja toiminnallisesti.

- Tilaisuuden tarkoituksena on tukea yksityisiä hyvinvointialueita Sosiaalihuollon asiakastiedon arkisto-palvelun käytön laajentamisessa.
- **Tilaisuus järjestetään joka kuukauden viimeinen maanantai klo 12.00-13.00 Teamsin välityksellä.**
- Säännöllisesti toistuva viikonpäivä
- Ei ilmoittautumista, etäyhteyslinkki [Kanta.fi-sivuilta](https://kanta.fi-sivuilta)
- Matalankynnyksen tilaisuus
- Kysymyksiä voi laittaa etukäteen, kanta@kanta.fi
- Ei infomuotoista sisältöä, vaan keskustelutila

Sosiaalihuollon toimintatapakoulutukset ja foorumit

Toimintatapakoulutuksen tarkoituksena on tarjota perehdytys sosiaalihuollossa kirjattaviin asiakastietoihin ja niiden hallintaan kansallisesti yhtenäisellä tavalla.

Kelan ja THL:n järjestämiä toimintatapakoulutuksia ja niiden sisältöä kehitetään

- Verkkokouluja suunnitteilla
- Suunnattu sosiaalihuollon ammattilaisille ja alan opiskelijoille
- Tavoite julkaista ensi vuoden aikana
 - ! Myös ruotsinkielinen toteutus

Keväällä järjestetään kaksi syventävää toimintatapakoulutusta

- 23.3.2023 klo 12–15.30 ja 16.5.2023 klo 9–12.30

- Rakenteiset asiakaskertomusmerkinnät ja rakenteinen tallentaminen
- Sosiaalihuollon rekisterinkäyttöoikeus
- Sosiaalihuollon asiakastietojen näyttäminen OmaKannassa
- Puolesta asiointi sosiaalihuollon OmaKannassa
 - Ilmoittautuminen kanta.fi-sivuilla avataan pian

Sosiaalihuollon Kanta-foorumit jatkuvat ja vuoden 2023 aikataulut on julkaistu kanta.fi-sivuilla.

- 15.2.2023 (OmaKanta-aiheinen)
- 10.5.2023
- 27.9.2023
- 13.12.2023

Linkkilista

- [Euroopan parlamentin ja neuvoston asetus \(EU 2016/679\) luonnollisten henkilöiden suojelusta henkilötietojen käsittelyssä sekä näiden tietojen vapaasta liikkuvuudesta ja direktiivin 95/46/EY kumoamisesta \(yleinen tietosuoja-asetus\)](#)
- [Laki sosiaali- ja terveydenhuollon järjestämisestä 612/2021](#)
- [Laki sosiaali- ja terveydenhuollon asiakastietojen sähköisestä käsittelystä 784/2021](#)
- [Laki sosiaalihuollon asiakasasiakirjoista 254/2015](#)
- [THL, Määräys 1/2021: Määräys sosiaalihuollon asiakasasiakirjojen rakenteista ja asiakasasiakirjoihin merkittävistä tiedoista \(pdf,654 kt\)](#)
- [Laki viranomaisten toiminnan julkisuudesta 621/1999](#)
- [Laki sosiaalihuollon asiakkaan asemasta ja oikeuksista 812/2000](#)
- [Tietosuojavaikuttetun toimiston opas Sosiaalihuollon asiakastietojen käsittelystä](#)
- [Sosiaalihuollon rekisterinkäyttöoikeus - Sote-ammattilaiset - Kanta.fi](#)
- [Kanta-palvelujen käsikirja sosiaalihuollon toimijoille - 12.3 Rekisterinkäyttöoikeus, THL-Kela. Yhteistyötilat \(yhteistyotilat.fi\)](#)

Hyödyllisiä sähköpostiosoitteita

- kanta@kanta.fi
 - Kanta-palveluiden käyttöä tai käyttöönottoa, koulutuksia sekä asiakastestipalvelua koskevat kysymykset
- kantakehitys@kanta.fi
 - IT-määrittelyt, ohjelmistokehitys, ilmoittautuminen kyselytuntien jakelulistaan, kyselytunneille lähetettävät kysymykset
- yhteistestaus@kanta.fi
 - Yhteistestaukseen ilmoittautuminen ja yhteistestaukseen liittyvät kysymykset
- sotetiedonhallinta@thl.fi
 - Sosiaalihuollon asiakastieto- tai palvelutuotannon toiminnallisia määrittelyjä, terminologiaa, käyttöoikeuksia, kirjaamista tai asianhallintaa koskevat kysymykset
- koodistopalvelu@thl.fi
 - Koodistopalvelutoimintaa ja koodistopalvelinta koskevat kysymykset, esim. Sote-organisaatiorekisteri

Kanta

Kiitos!

Jaana Nissilä
Liiketoiminnan asiantuntija
Kanta, Kela tietopalvelut

Olemme myös somessa

  @kantapalvelut