



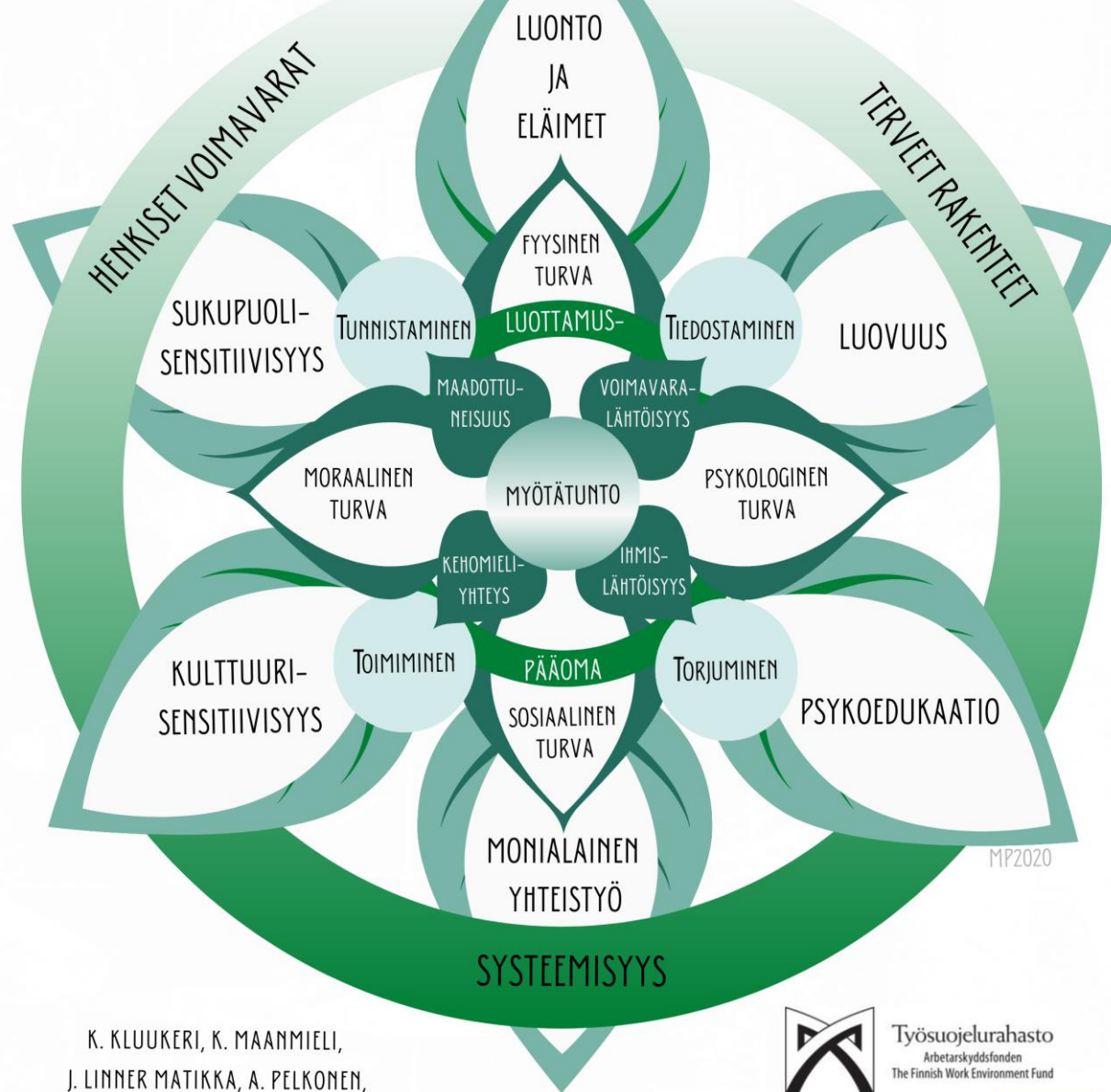
Traumainformoidun työtteen monialaiset
mahdollisuudet kasvatustyössä

Minna Katajamäki ja Kati Sarvela
TRAKON Hanke 28.11.2023

Sisältö

- TIT-malli (suomalainen traumainformoidun työtteen malli)
- HOPE-malli
- Esimerkkejä kansainvälisistä traumainformoidusta työskentelystä
- Systemisyys traumainformoidussa työtöteessa
- Väestöliiton malli
- Terve johtamiskulttuuri ja hyvinvoivat rakenteet
- Yhteinen kieli on yhteistoiminnallisuuden kieltä
- Koulukiusaaminen vai kouluväkivalta?





Traumatietoisen kohtaamisen 3-päiväinen peruskoulutus ja sen opetussuunnitelma valmistuivat Työsuojelurahaston rahoituksen tukemana syksyllä 2020. Koulutus tarjoaa vankan perusymmärryksen traumainformoidusta työotteesta sekä konkreettisia työkaluja omaan työarkeen. Se on suunnattu kaikille ihmistyön ammattilaisille, erityisesti sosiaali-, terveys- ja kasvatusalan avain- ja esihenkilöille.

K. KLUUKERI, K. MAANMIELI,
 J. LINNEMATIKA, A. PELKONEN,
 A. SARVELA, K. SARVELA
 GRAAFINEN TOTEUTUS:
 M. PEKKALA
 - 2020 -



HOPE-malli: vajeperustaisten mallien vastapainoa

Yhteisen tekemisen kautta tapahtuva kaverisuhteiden ja perhesuhteiden vahvistaminen



SUHTEET: Jokaisella lapsella tulisi olla mahdollisuus turvallisiin, kannustaviin kokemuksiin ja ihmissuhteisiin niin aikuisten kuin muiden lastenkin kanssa.

Turvallisen, vakaan ja yhdenvertaisen kasvuympäristön takaaminen lapselle



YMPÄRISTÖ: Ympäristön tulisi olla turvallinen, vakaa ja tasa-arvoa edistävä niin elämisen, leikkimisen kuin oppimisenkin saralla.

Sosiaalisen turvaverkon vahvistaminen



SITOUTUMINEN JA YHTEISÖLLISYYS: Sosiaalisen ja kansalaisaktiivisuuden lisäksi tärkeitä ovat yhteenkuuluvuuden ja merkityksellisyyden kokemukset.

Tasapainoisen tunne-elämän vahvistaminen



EMOTIONAALINEN KASVU. Emotionaalinen kasvu mahdollistuu leikin ja yhdessäolon sekä itsesätelyn ja itsetietoisuuden avulla.

Burnstein, D., Yang, C., Johnson., K., Linkenbach, J. & Sege, R. (2021) Transforming Practice with Hope, Maternal and Child Health Journal 25, 1-15

Systeminen HOPE-malli



SUHTEET



YMPÄRISTÖ



SITOUTUMINEN
JA
YHTEISÖLISYYS



EMOTIONAALINEN
KASVU



= vahvuusperusteinen, lapsikeskeinen, suhdeperustainen, [systeminen] ja perhelähtöinen viitekehys.

Positiiviset kokemukset edistävät hyvinvointia sekä mahdollistavat turvallisten ihmissuhteiden kautta kokemuksen yhteenkuuluvuudesta ja merkityksellisyydestä ja rakentavat resilienssiä.

Haitalliset ACE-kokemukset estävät suojaavia kokemuksia ja tekijöitä: lapsiin kohdistuva väkivalta ja kaltoinkohtelu horjuttavat perustavanlaatuisista kokemusta turvasta, turvallisista ihmissuhteista.

S. Westerlund-Cook, Traumainformoitu työote, (2023), Lapsuusajan haitallisten ja suojaavien kokemusten sekä toivon merkitys systeemissä ja suhdeperusteisessa työotteessa, Traumainformoitutyöote, toim. J. Linner

Matikka ja t. Hipp

CC Minna Katajamäki ja Kati Sarvela



ARTICLE



KAREN GOODALL

Trauma Informed Policing

13 NOVEMBER 2022 | 4 MIN READ

Countering violence

Downloads

CSR15: Trauma Informed Policing

(pdf - 801.9 kB)



CREST Security Review



FROM CSR ISSUE 15
TRAUMA

Dr Karen Goodall presents findings on officers' perceptions of trauma-

Trauma, adversity, and

The police are ideally positioned to address trauma. Rates of trauma are notably high among police officers. Childhood Experiences (ACEs), such as experiences of being in care, impact a person's lifespan. UK prison studies also show high rates of ACEs among inmates.

Understanding how traumatic exp

- Poliisivoimat ovat tärkeässä asemassa yhteiskunnan traumoihin reagoivissa palveluissa.
- Traumot ovat huomattavan yleisiä rikosseuraamuslaitoksen asiakkaissa.
- ACE:t lisäävät rikosten todennäköisyyttä koko eliniän ajan.
- UK:n vankilatutkimukset osoittavat myös suhteettoman korkeita ACE-arvoja vankien keskuudessa.
- Varhaista traumaa, voidaan pitää merkittävänä riskitekijänä rikolliseen toimintaan osallistumisessa.
- Historiallisesti poliisivoimissa ei ole saanut näyttää

Trauma-informed environmental education: Helping students feel safe and connected in nature

Nicole Marie Evans  

Pages 85-98 | Published online: 24 Feb 2023

 Cite this article  <https://doi.org/10.1080/00958964.2022.2163220>



 Full Article  Figures & data  References  Citations

Abstract

In any given environmental education setting, students may have experienced trauma, yet the field has not fully addressed the particular needs of these students. This article explores the intersection of psychology, education, and healthcare to understand how trauma manifests in students and to provide practical strategies for trauma-informed environmental education. The article argues that environmental education is not a form of therapy, and that environmental educators to have an open mind to how trauma shows up in their students and to

- Traumatietoinen ympäristökasvatus ei ole ekoterapian muoto.
- Sen sijaan se kutsuu kasvattajia ymmärrykseen siitä, kuinka traumat näkyvät heidän oppilaissa, ja omaksumaan lähestymistapoja, jotka todennäköisimmin tukevat näitä opiskelijoita heidän opinnoissa ja luontosuhteen kehittymisessä.
- Ympäristökasvattajien haasteena on auttaa oppilaita kokemaan luottamusta ja turvallisuutta luonnossa, vaikka traumat (mukaan lukien yksilölliset, systeemiset ja kulttuuriset) vaikeuttavat monien oppilaiden kykyä tuntea yhteyden kokemusta ja tuntea olonsa turvalliseksi.
- Traumatietoisen ympäristökasvatuksen ympärillä tarvitaan tieteiden välistä yhteistyötä.





social sciences

Submit to this Journal

Review for this Journal

Propose a Special Issue

Article Menu

Academic Editor



Nigel Parton

Subscribe SciFeed

Recommended Articles

Related Info Link

More by Authors Links

Article Views

979



Open Access

Article

Order Article Reprints



Altmetric



Share



Help

Process Evaluation of a Prison Parenting Education Program for Women

by Belinda Lovell * , Angela Brown , Mary Steen and Adrian Esterman

Clinical and Health Sciences, University of South Australia, Adelaide 5001, Australia

* Author to whom correspondence should be addressed

Soc. Sci. 2023, 12(7)

Received: 1 May 2023

Download

Abstract

Most women of this paper Matter par prison. The women wh their childre wanting to c short- and n future parent

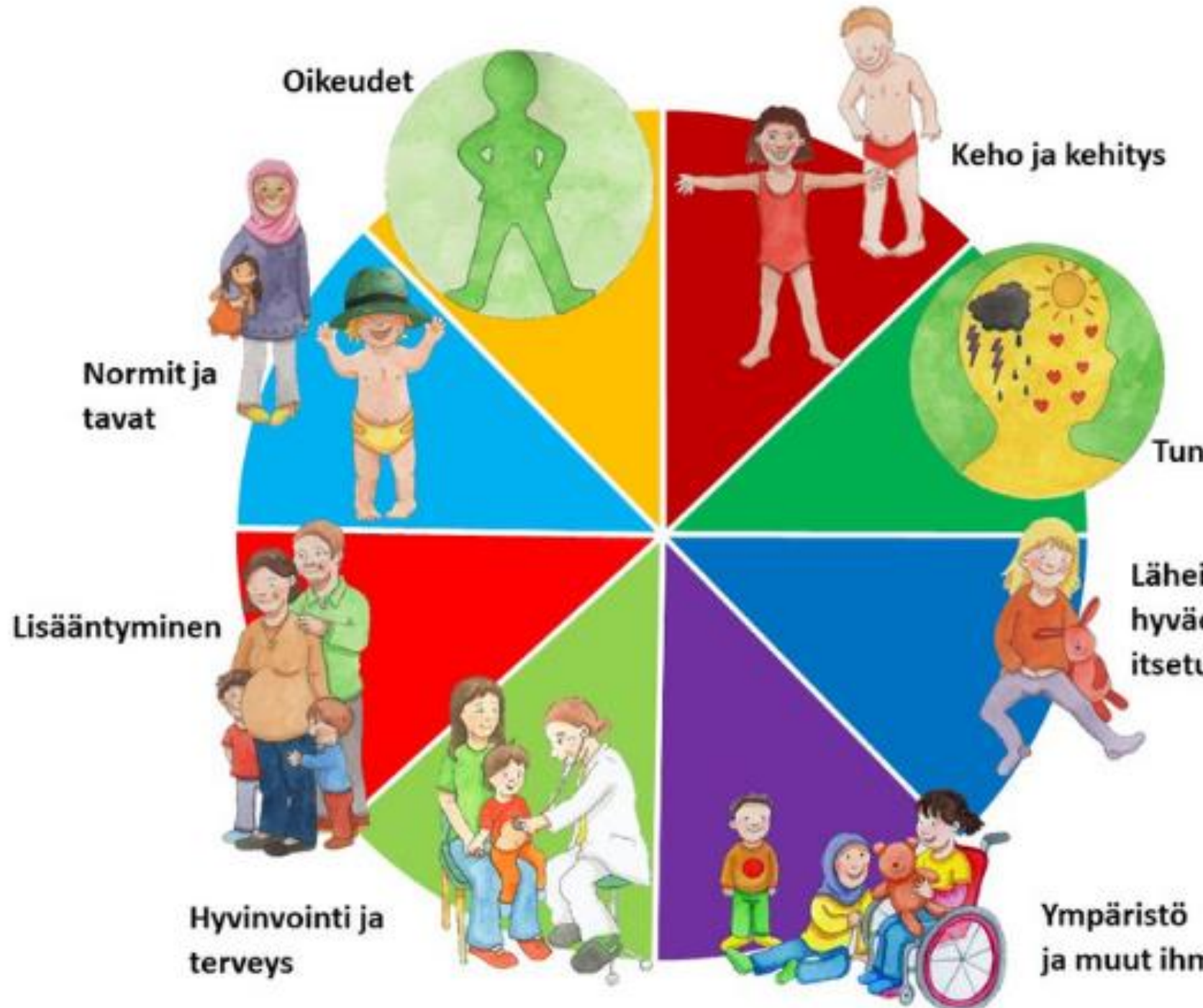
Keywords: p

- Suurin osa naisvangeista on äitejä, ja heidän lapsiin liittyvät huolet ovat ensisijaisen tärkeitä.
- Tämän artikkelin tavoitteena on kuvata tuetun vanhemmuuden koulutusohjelmapirosessia ja sen arviointia vankilassa.
- "Mothers Matter" vanhemmuuden koulutusohjelma suunniteltiin yhdessä australialaisen vankilan vankiäitien osallisuudella.
- Ohjelma on vahvuuksiin perustuva, traumainformoitu lähestymistapa ja kulttuurisesti monimuotoinen.
- Suurin osa ohjelmaan osallistuneista naisista suhtautui ohjelmaan myönteisesti ja ilmoitti lisääntyneistä yhteydenkokemuksesta lapsiinsa ja perheesiinsä, vapautuneesta syyllisyydestä, anteeksiannosta.
- He kertovat käyttäneensä erilaisia itsehoitotekniikoita ja halunneensa jatkaa oppimisen matkaa.

LAPSEN KEHOTUNNE- KASVATUS

Väestöliitto

<https://www.vaestoliitto.fi/ammattilaiset/lasten-kehotunnekasvatus/mita-on-kehotunnekasvatus/kehotunnekasvatus-sisaltaa-kaheksan-aihetta/>



Väestöliiton malli

Keho ja kehitys: Lapsen keho on hyvä sellaisenaan, ja keskeistä on tutustuminen omaan kehoon.

Tunteet: Tunnetaidot – Lapsen tunteet ovat voimakkaita! Hän vasta opettelee tunteiden hallintaa.

Hyvinvointi ja terveyst: Terveyst ja turvallisuus ovat ensisijaisia lapsen elämässä. Hyvä suhde aikuiseen suojelee monin tavoin.

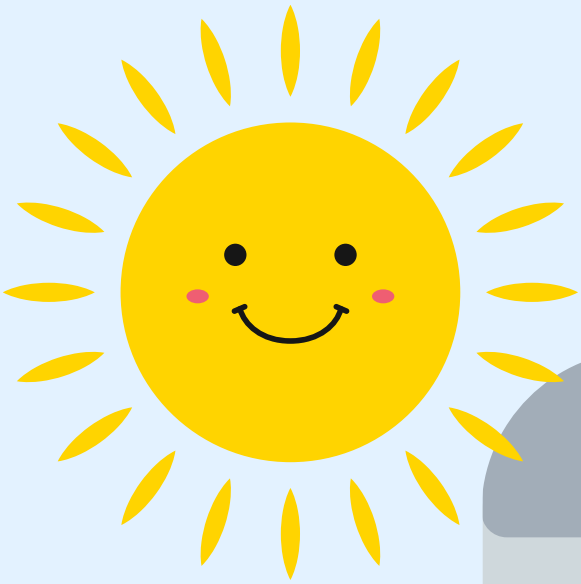
Ympäristö ja muut ihmiset: Lapsen on saatava kokea oma perhe arvokkaaksi. Perheiden moninaisuus! Mistä kaikkialta lapsi saa tietoja seksuaalisuudesta?



Väestöliiton malli

- **Lisääntyminen:** Miten vauva joutuu vatsaan? Lapsi on utelias ihmisenä olemisen ihmeestä.
- **Läheisyys, hyvä olo, itsetunto:** läheisyydestä nauttiminen, hoiva, hellyys, kosketus edistävät lapsen hyvää itsetuntoa ja kehonkuvaa.
- **Normit ja tavat:** Lapset vasta harjoittelevat käyttäytymissääntöjä ja sopivuussääntöjä, joten ohjaa lasta hellästi ja asiallisesti.
- **Oikeudet:** Lapsella on oikeus tietää oikeuksistaan. Hänellä on oikeus esittää kysymyksiä kaikesta, myös seksuaalisuudesta





Elämme siilojen maailmassa. Jokaisessa siilossa yritetään luoda ratkaisuja tulevaisuuden komplekseihin ongelmiin. Kestävät ratkaisut tehdään kuitenkin esteettömällä siilojen välisellä yhteistyöllä - ei yksittäisten siilojen sisällä.

Philippe Bailleur

<https://youtu.be/Gn9zU1Zenoo>

Avoimen dialogin hoitomalli (Keroputaan malli)

- WHO on ilmaissut huolen mielenterveyshoidon vaikuttavuudesta.
- Esimerkiksi vaikeista mielenterveysongelmista kärsivien elinajanodote on 15–20 vuotta muuta väestöä lyhyempi. Mielenterveyspalvelut eivät myöskään tue riittävästi itsemääräämisoikeuden kaltaisia ihmisoikeudellisia asioita.
- WHO:n uudessa ohjeistuksessa esitetään 22 mielenterveyshoidon mallia, joissa kiinnitetään erityistä huomiota potilaan ihmisoikeuksien toteutumiseen ja joita olisi tulevaisuudessa syytä tutkia lisää.
- Yksi WHO:n malleista on Suomessa kehitetty avoimen dialogin hoitomalli.
- Avoimen dialogin hoitomallissa mielenterveyspalvelut organisoidaan niin, että psyykkiseen kriisiin pystytään vastaamaan välittömästi.
- Hoito viedään kotiin ja sosiaalinen verkosto kutsutaan hoidon osapuoleksi.

(Pauliina Aarva - blogiartikkeli Yhdistävä lääketiede sivuilla 14.6.2021)



Haluatko järjestää Erätauko-keskustelun?

Valitse itsellesi sopiva tapa!

Erätauko-toimintamallilla kuka tahansa voi käynnistää ja ylläpitää rakentavaa yhteiskunnallista keskustelua.

KIRJOITTAJAT

Janne Kareinen

Maikki Siuko

JULKAISTU
12.10.2018



Väkivallaton vuorovaikutus

- Harjoitellaan tekemään tarkkoja havaintoja ja tunnistamaan käyttäytymismallit ja olosuhteet, jotka vaikuttavat meihin eri tilanteissa.
- Harjoitellaan ilmaisemaan mitä kulloinkin tarvitsemme.
- Ei luokittelua, ei tuomitsemista, myötäelämisen löytämistä
- Tarkka kuuntelu
- Ei edellytä vastapuolen myötäelämistä



NVC-prosessin neljä askelta

- Havainto
- Tunne
- Tarve
- Pyyntö





HARJOITUS

Esimerkkejä mielihyvän tunteista, joita koemme, kun tarpeemme ovat tyydyttyneet:



Arvokas	Kiinnostunut	Seesteinen
Arvostava	Kiitollinen	Seikkailunhaluinen
Autuus	Kokonainen	Suurenmoinen
Avoin	Lempeä	Syventynyt
Avosydäminen	Leppoisa	Syvällinen
Avulias	Levollinen	Säteilevä
Elinvoimainen	Liikuttunut	Tarmokas
Eloisa	Loistava	Tasapainoinen
Elpynyt	Lumoutunut	Tohkeissaan
Elämäniloinen	Luottavainen	Toiveikas
Elävä	Lämmin	Turvallinen
Energinen	Mielissään	Tyyni
Haltioitunut	Miellyttävä	Tyytyväinen
Hehkuva	Mukana oleva	Uteliias
Hellä	Mukava	Vaikuttunut
Helpottunut	Nautinnollinen	Vahva
Herkkä	Odottavainen	Vahvistunut
Hilpeä	Onnellinen	Valpas
Huojentunut	Onnellinen	Vapaa
Huoleton	Optimistinen	Varma
Hurmioitunut	Osallinen	Virkeä
Huvittunut	Piristynyt	Virkistynyt
Hyväntahtoinen	Pirteä	Voimakas
Hyväntuulinen	Ponteva	Voimistunut
Häikäistynyt	Poreileva	Yhteenkuuluva
Hämmästynt	Pursuava	Yllättynt
Ihastunut	Rauhallinen	Ylpeä
Ihmeissään	Raukea	Ystävällinen
Ilahtunut	Reipas	Ällistynyt
Iloinen	Rentoutunut	
Innostunut	Riemullinen	
Inspiroitunut	Rohkaistunut	
Juhlallinen		
Jännittynyt		



Lähteinä käytetty: Gordon, Thomas 2013: Nuorten ihmissuhdetaitojen kurssi NUISKU, ohjaajan käsikirja. Rosenberg, Marshall B. 2015: Rakentava ja myötäelävä vuorovaikutus (NVC).

Esimerkkejä mielipahan tunteista, joita koemme, kun tarpeemme eivät ole tyydyttyneet:



Ahdistunut	Jännittynyt	Pahoillaan	Turtunut
Aikaansaamaton	Järkyttynyt	Passiivinen	Turvaton
Alakuloinen	Kateellinen	Peloissaan	Tuskastunut
Allapäin	Katkeru	Pelästynyt	Tyhjä
Ankara	Kauhastunut	Pettynyt	Tylsä
Ankea	Kehno	Pitkästynt	Tympääntynyt
Apaattinen	Kiihtynyt	Poissa tolaltaan	Tyrmistynyt
Avuton	Kiivas	Raivostunut	Tyytymätön
Eloton	Kireä	Rajoittunut	Uhmakas
Empivä	Kiukkuinen	Rasittunut	Unelias
Epämukava	Kiusaantunut	Raskas	Uupunut
Epäröivä	Kiusallinen	Rauhaton	
Epätietoinen	Kuohuksissaan	Raukea	Vaivautunut
Epätoivoinen	Kurja	Riittämätön	Varuillaan
Epävarma	Kyllästynyt	Ristiriitainen	Vastahakoinen
Eristäytynyt	Kärsimätön	Saamaton	Vastahakoinen
Etäinen	Laimea	Samantekevä	Veltto
Haluton	Laiska	Sekava	Vetäytyvä
Hapan	Lamaantunut	Sietämätön	Vihainen
Harmistunut	Lannistunut	Sokissa	Viileä
Heikko	Levoton	Surkea	Vimmastunut
Hengästynyt	Loukkaantunut	Surullinen	Voimaton
Hermostunut	Masentunut	Suunniltaan	Voipunut
Herpaantunut	Merkityksetön	Suuttunut	Välinpitämätön
Hidas	Mitätön	Synkkä	Väsänyt
Hukassa	Murheellinen	Syylinen	Väsähtänyt
Huolestunut	Murheen murtama	Säikähtänyt	Yksinäinen
Hädissään	Murtunut	Tahdoton	Yllättynt
Hämällään	Mustasukkainen	Tasapainoton	Ymmällään
Hämentynyt	Nolo	Tehoton	Äkäinen
Häpeissään	Nyreä	Toivoton	Ärtynyt
Hätäntynyt	Nääntynyt	Tunteeton	Ärsyyntynyt
Ikävystynyt	Onneton	Turhautunut	
Ikävä			
Irrallinen			

Kuvailemme tunteita usein myös sanoilla, jotka saatetaan kuulla syyllistävinä, kuten loukattu, nujerrettu, hylätty, kahlehdittu, manipuloitu, syytetty, väärin ymmärretty, kiusattu, jätetty tai petetty. Näiden alla on usein syvempiä ja aidompia tunteita.

Lähteinä käytetty: Gordon, Thomas 2013: Nuorten ihmissuhdetaitojen kurssi NUISKU, ohjaajan käsikirja. Rosenberg, Marshall B. 2015: Rakentava ja myötäelävä vuorovaikutus (NVC).

Teksti Anne-Mari Jääskinen, kuvitus Sanna Pelliccioni.
itä sä rageet? Lapsen ja nuoren tunnetaitojen tukeminen, 2017 Lasten Keskus.

www.tunnejataida.fi @tunnejataida @tunnejataida tunnejataida koulutus@tunnejataida.fi

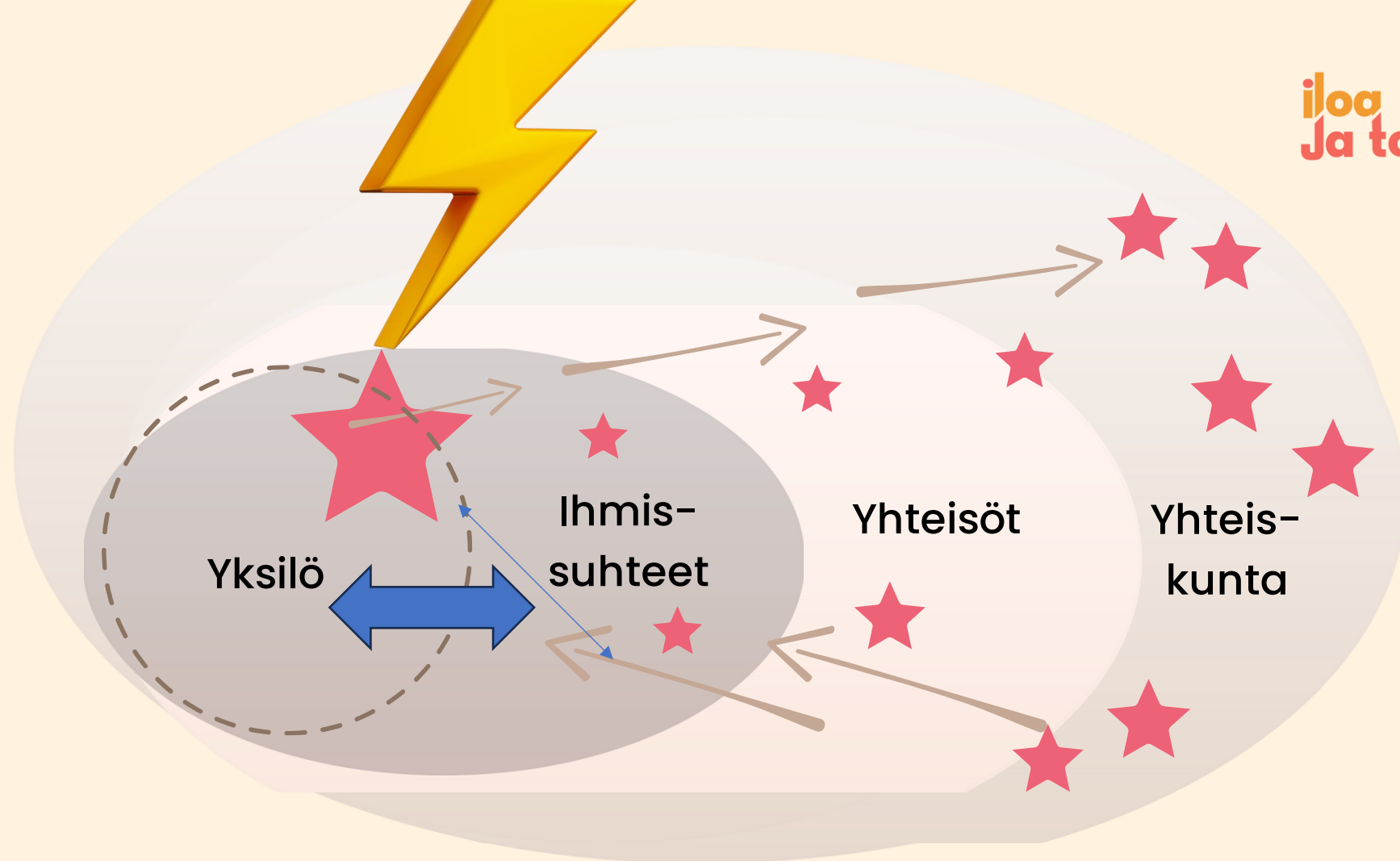


sti Anne-Mari Jääskinen, kuvitus Sanna Pelliccioni.
i rageet? Lapsen ja nuoren tunnetaitojen tukeminen, 2017 Lasten Keskus.

ww.tunnejataida.fi @tunnejataida @tunnejataida tunnejataida koulutus@tunnejataida.fi



TRAUMA
=
Systeminen
ilmiö



Traumaattisia kokemuksia voidaan kokea myös kollektiivisesti. Tällöin ne vaikuttavat laajempaan yksilöiden joukkoon. Sosioekologinen malli, joka on mukautettu Urie Bronfenbrennerin ihmiskehityksen ekologisesta viitekehyksestä, korostaa eri henkilökohtaisten ja ympäristötekijöiden hierarkkisia, vuorovaikutteisia vaikutuksia ihmisen käyttäytymiseen ja auttaa käsittämään, kuinka trauma voidaan kokea kollektiivisesti. (Lauren Weisner, 2020.)

Institutionaalinen väkivalta on rakenteellista väkivaltaa, joka syntyy yhteiskunnan toimintaa ohjaavien, eri instituutioiden eriarvoisista ja vahinkoa aiheuttavista rakenteista, normeista, valtajärjestelmistä tai toimintatavoista. Institutionaalista väkivaltaa havaitaan myös lainsäädännössä ja oikeusjärjestelmästä esiin nousevista eriarvoisuuksista. (Naistenlinja)

Yhteisöllistä väkivaltaa taas on tyypillisesti sellainen rakenteellinen väkivalta, joka syntyy yksittäisten yhteisöjen sosiaalisten normien, tai toimintatapojen eriarvoisuudesta. Tyypillistä sille on, ettei vastuuta voida asettaa yhden henkilön harteille, vaan siitä on vastuussa koko yhteisö. Yhteisöllistä väkivaltaa voi esiintyä esimerkiksi erilaisten ääriajattelijoiden keskuudessa, jolloin vaikkapa tietynlaiset aatteet saattavat herättää joissain ihmisryhmissä pelkoa tai tunnetta väkivallan uhasta. (Väkivaltakäsitteiden sanasto)

RAKENTEELLINEN
VÄKIVALTA

Rakenteellinen syrjintä voi tarkoittaa organisaation tai yhteiskunnan rakenteissa piilevää syrjintää, joka asettaa jonkin tietyn väestöryhmän muita huonompaan asemaan. Tällaisia piilevää syrjintää sisältäviä rakenteita voi olla esimerkiksi lainsäädännössä, palveluissa ja sopimuksissa. (Naistenlinja)

BIOKRATIA

Kati Sarvela ja Päivi Kousa
2023

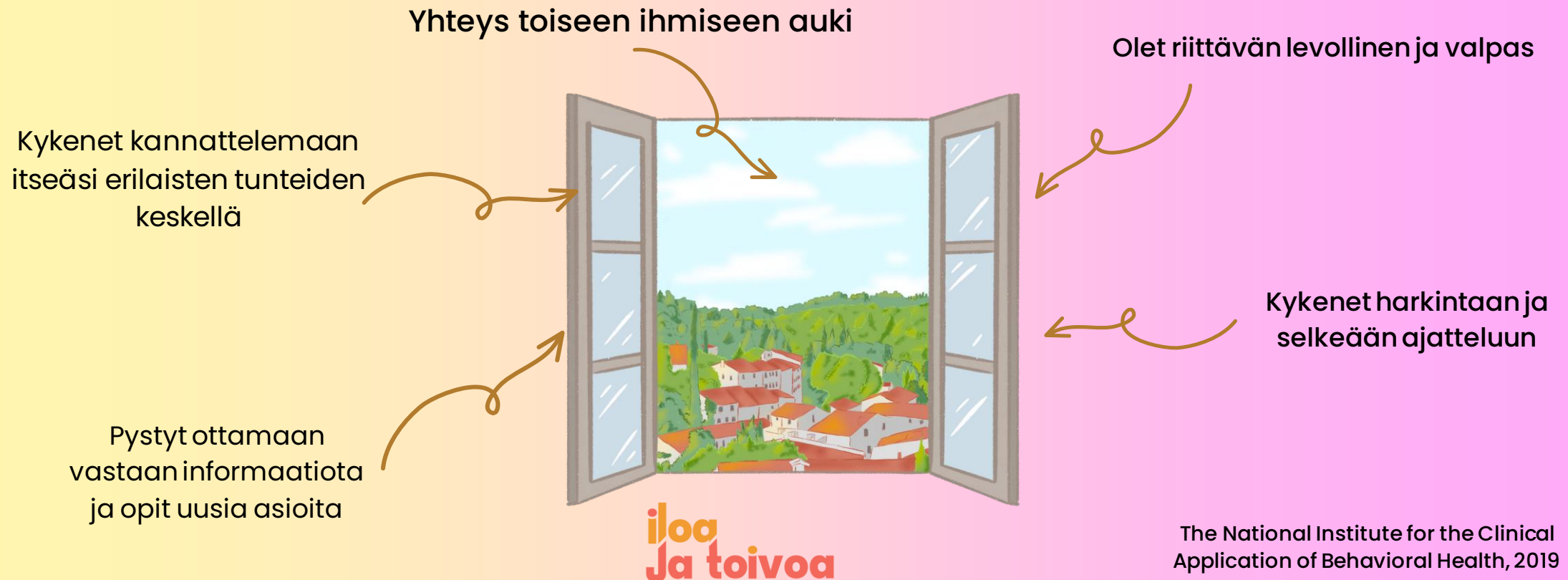
- Oranisaatio nähdään systeemisesti orgaanisena elävänä kokonaisuutena (vrt. ihmiskeho), jossa eri osat ovat keskenään demokraattisessa homeostaasia ylläpitävässä vuorovaikutuksessa.
- Organisaatioissa tämä merkitsee panostusta ihmissuhteiden laatuun, yhteisöohjautuvuutta ja syvällistä ymmärrystä siitä, miten eri yksilöt ja niiden väliset suhteet vaikuttavat koko organisaation toimintaan ja tuloksiin.
- Systeeminen lähestymistapa pyrkii hahmottamaan organisaation monimutkaisuutta ja sitä, kuinka jotkut avainhenkilöt, varsinkin johtoasemassa olevat ihmiset, voivat esim. omien arpeutumattomien psyykkisten haavojensa tai narsisminsa kautta vaikuttaa epäedullisesti koko järjestelmän tasapainoon ja päinvastoin:
 - Traumainformoitu myötätuntoinen ja tietoista hyvää tahtoa osoittava johtaja, voi vakauttaa järjestelmää tehokkaaksi ja ihanteellista palvelua tuottavaksi.



iloo
Ja toivoa

Kun olet sieto- eli viireystila ikkunasasi sisällä

- Kykenet toimimaan viisaasti, mitä sitten ikinä elämässäsi on sillä hetkellä tapahtumassa.
- Saatat tuntea stressiä tai paineita, mutta ne eivät häiritse sinua liikaa.
- Tämä on ihanteellinen paikka olla.



BIOKRATIA = Kompleksi adaptiivinen järjestelmä

- Monimutkainen mukautuva järjestelmä on järjestelmä, josta nousee tietynlaista käyttäytymistä.
- Tällaista käyttäytymistä kuvaa parhaiten itseorganisoituminen ja siihen vaikutta merkittävästi alkuolosuhteiden herkkyys.

Haavoitetut ihmiset rakentavat

PSTE-ympäristöjä
(sitkeästi stressaavia ja
traumatisoivia elinympäristöjä)



**Omaan inhimilliseen
kasvuunsa sitoutuneet ihmiset**

ECEN-ympäristöjä
(Kanssasätelyn ja korjaavien kokemusten
hyvinvointiyhteiskuntaa)

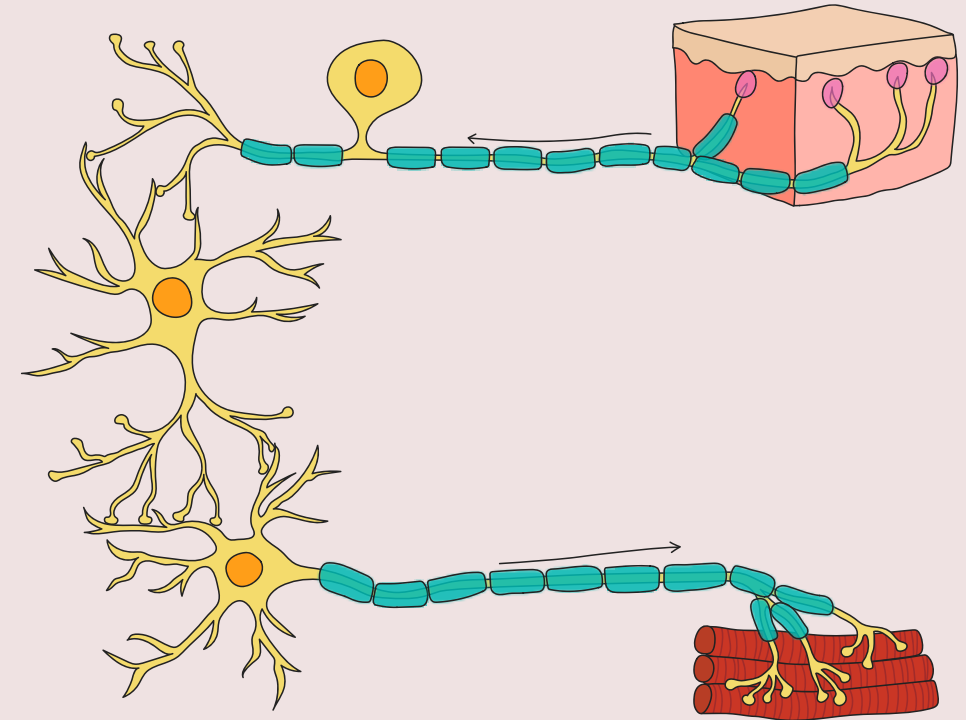


Ihmisiä muutetaan yksi autonominen hermosto kerrallaan

SISÄINEN MUUTOS

SYSTEEMINEN TOIMINTAKULTTUURIN MUUTOS TIETOISIIN ORGANISAATIOIHIN

- Traumainformoidun työotteen tuloksien arviointi tarjoaa yksilöille mahdollisuuden kokemustensa reflektointiin; henkilöstö ja palvelun käyttäjät voivat osallistua jatkuvaan kehittämisprosessiin.
- Palvelunkäyttäjät ja ruohonjuuritason ammattilaiset auttavat traumainformoidun lähestymistavan ”järkeistämässä” eli sanoittamisessa.
- Traumainformoitu lähestymistapa käy näin läpi jatkuvaa tulkintaa refleктоimalla niin lääkäreitä [ihmisosaajia] kuin palvelunkäyttäjiäkin
- Tällainen toteutus tuottaa yhteisiä merkityksiä, ja kokeilujen kautta voidaan löytämään uusia oivalluksia.
- Organisaation kulttuuri muuttuu erilaisten uusien järjestelmämallien käyttöönoton myötä.



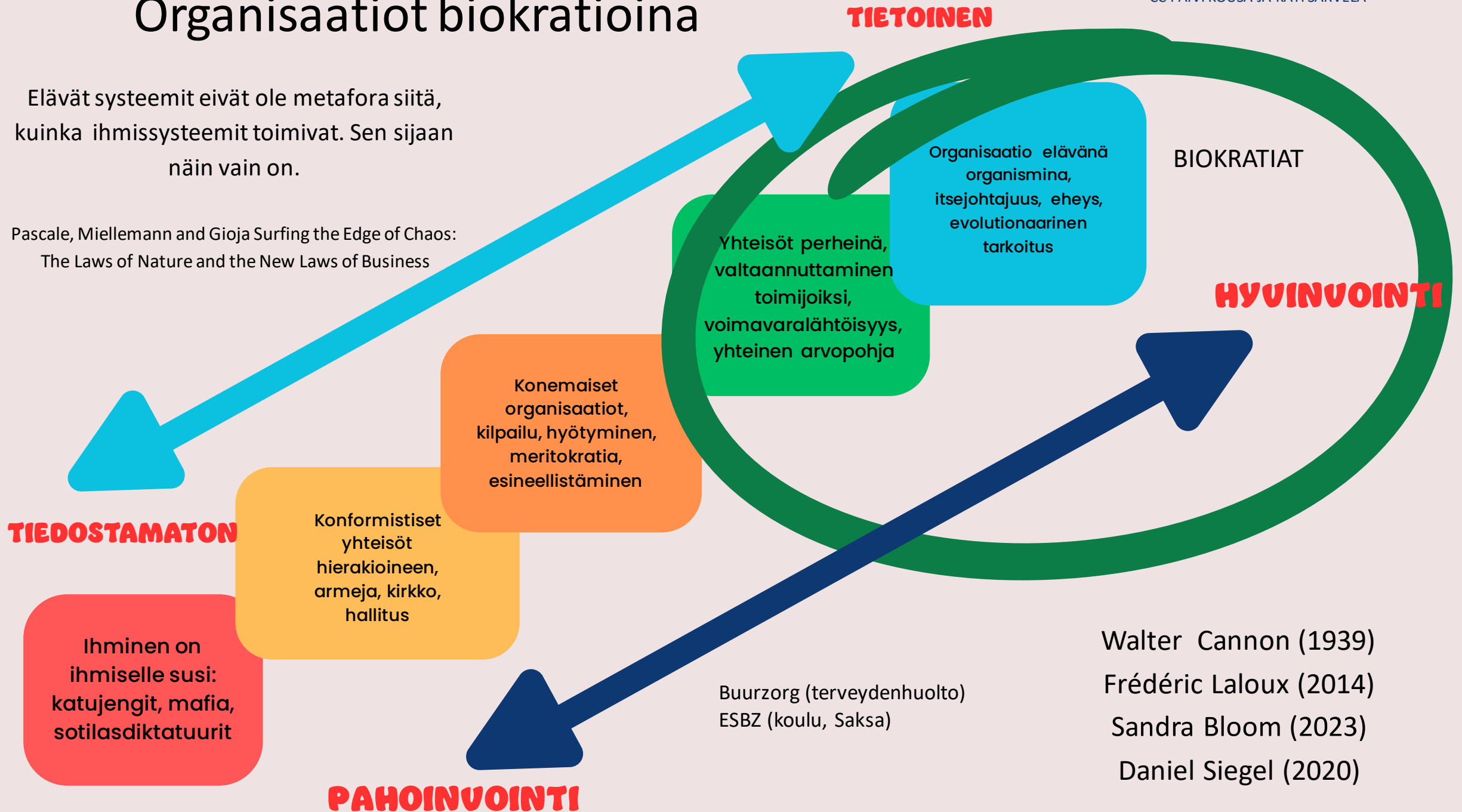
Monialainen yhteistyö ja kumppanuus

- Terve organisaatio = Henkilöresurssit, jotka auttaa organisaatiota ja kaikkia sen muodostavia sopeutumaan arjen haasteisiin, vastustamaan sairauksia, selviytymään vastoinkäymisistä, kokemaan hyvinvointia ja olemaan vuorovaikutuksessa ympäristönsä kanssa tavoilla, jotka edistävät menestyksellistä kehitystä.
- Riittävät resurssit – monet julkisen puolen organisaatiot tällä hetkellä ”näkevät nälkää”
- Terve organisaatio on oppiva organisaatio ja avoin
 - Informaatio ja tunneinformaatio kulkevat vapaasti
 - Terve järjestelmä korjaa näin luonnollisesti itse itseään ja evolutiivisesti muuttaa muotoaan.
- Eri instituutioiden (sote, rise, kasvatus) ovat keskinäisriippuvaisessa suhteessa.
 - esteetöntä yhteistyötä – johtajuuden olemus riippuu organisaation kehitysasteesta (avoin systeemi/suljettu systeemi)

Organisaatiot biokratioina

Elävät systeemit eivät ole metafora siitä, kuinka ihmissysteemit toimivat. Sen sijaan näin vain on.

Pascale, Miellemann and Gioja Surfing the Edge of Chaos: The Laws of Nature and the New Laws of Business



Palveleva johtajuus

- Palvelevan johtajuuden edistämiseksi auttaa, kun ymmärretään, että uudenajan työelämässä johtajuus on yhteisöllinen ominaisuus, joka kuuluu jokaiselle työntekijälle.
 - [Luodaan yhteiset ”perusasetukset” toiminnalle eli yhteinen traumainformoitu tietopohja ja kieli], tarjotaan itseohjautuva henkilöstö ja oppiva organisaatio
 - Esimies on itse itseohjautuva ja pyrkii lisäämään työntekijöidensä itseohjautuvuutta.
 - Palvelevan johtajan ja itseohjautuvan organisaation johtajuudessa on samoja asioita.
 - Johtaja toimii suunnan selkeyttäjänä ja mentoroii työntekijöitä.
 - Johtaja on aidon kiinnostunut työntekijöistä yksilöinä (tarpeet, tavoitteet, motivaatio)
 - Johtaja antaa mahdollisuuden uusille ajatuksille (avoin vuorovaikutus ja kuuntelu)
 - Johtaja luo työyhteisöön luottamuksellisen ilmapiirin, toiminnan läpinäkyvyyttä ja rohkenee rekrytoinnissa palkata itseään älykkäämpiä ihmisiä.
 - Johtaja vahvistaa tiimissä henkilöstön itseluottamusta, voimaantumista, innovointikykyä ja taitoja sekä arvostaa muiden ihmisten osaamista.

(Jari Hakanen et al 2019, Sandra Bloom 2023)

Jaettu johtajuus

- Voi olla johtajan tehtävänkuvan, vallan tai vastuiden jakamista tai yhteiseksi tekemisen prosessi
- Edellytys: oletus, että on olemassa johtamisen kokonaisuus, joka on ositettavissa.
- Perustavoite johtamistyön osittamisessa = hallinnan ja järjestyksen aikaansaaminen.
- Tehtävien ja vastuiden jakamisella kohdataan ihmisten erilaiset persoonat, keholliset sekä historialliset olemukset.
- Ihmisen omat ihanteet, arvot, luottamus, sukupuoli, vallanhalu ja aikakäsitys liittyvät prosessiin.
- Tavoitellaan särmää, ei harmoniaa – Jaettu yhteinen innostava kieli!

Koulukiusaaminen vai kouluväkivalta?

- Koulukiusaamisen tunnusmerkkejä: yhdelle ja samalle oppilaalle tuotetaan toistuvasti ja tarkoituksellisesti paha mieltä siten, että tämän on vaikea puolustautua (Salmivalli, Poskiparta, Tikka & Pöyhönen 2009, 22)
- Kiusaamista on se, kun kiusattu kokee, että häntä on kiusattu ja tilanteessa on valtaepätasapaino. Kiusattu ei ole siis tasavertainen puolustautumaan. (Hamarus 2012, 23.)
- Henkisen kiusaamisen havaitseminen voi olla paljon vaikeampaa.
- Kiusaaminen voi tapahtua myös sosiaalisesti eristämällä. Suurin osa tästä voi tapahtua koululaisten vapaa-ajalla. Ilmiö näyttäytyy ja jatkuu koulussa.

(Marja Tikka, 2019)

Jatkoa koulukiusaaminen vai väkivalta...

- KiVa Koulu –materiaalin mukaan lähes jokaisessa koulussa tapahtuu kiusaamista, mutta sitä ei läheskään aina havaita. Siitä kertominen usein vaikeaa, sillä siihen liittyy syyllisyyttä, pelkoa ja häpeää.
- 20% 1.-3. -luokkalaisista, 16% 4.-6. -luokkalaisista ja 10% 7.-8. -luokkalaisista on kokenut kiusaamista koulussa (Salmivalli, Poskiparta, Tikka & Pöyhönen 2009,9).
- Perusopetuslaki: "Opetuksen järjestäjän tulee laatia opetussuunnitelmanyhteydessä suunnitelma oppilaiden suojaamiseksi väkivallalta, kiusaamiselta ja häirinnältä sekä toimeenpanna suunnitelma ja valvoa sen noudattamista ja toteutumista." (PeropL 29.§ osittain).

(Marja Tikka , 2019)

Koulukiusaamisen seurauksista

- Ryhmästä eristäminen ja yksin jättäminen on lapselle hyvin stressaavaa ja pitkittyessään myös traumatisoivaa. Pahimmillaan kiusattu voi kokea kokonaisvaltaista ihmisarvon menetystä omassa vertaisryhmässään (Salmivalli 2010, 25). Sosiaalinen eristäminen aktivoi aivoissa samoja alueita kuin fyysinen kipu tai kidutus.
- Kiusaajat tuottavat kiusatulle tarkoitukseen sopivan erilaisuuden, jonka perusteella ajatellaan jopa olevan oikeutettua kiusata ja syrjiä häntä. Jos lapsi altistuu tämänkaltaiselle kohtelulle, hänen aivoihinsa jää siitä pysyviä jälkiä (Hamarus 2012, 53).
- Myös kiusaajalle voi koitua mielenterveydellisiä ongelmia.
- Kiusaaminen vaikuttaa myös ryhmään ja yhteisöön.

(Marja Tikka, 2019)

Koulukiusaamisen seurauksista

- Ryhmästä eristäminen ja yksin jättäminen on lapselle hyvin stressaavaa ja pitkittyessään myös traumatisoivaa. Pahimmillaan kiusattu voi kokea kokonaisvaltaista ihmisarvon menetystä omassa vertaisryhmässään (Salmivalli 2010, 25). Sosiaalinen eristäminen aktivoi aivoissa samoja alueita kuin fyysinen kipu tai kidutus.
- Kiusaajat tuottavat kiusatulle tarkoitukseen sopivan erilaisuuden, jonka perusteella ajatellaan jopa olevan oikeutettua kiusata ja syrjiä häntä. Jos lapsi altistuu tämänkaltaiselle kohtelulle, hänen aivoihinsa jää siitä pysyviä jälkiä (Hamarus 2012, 53).
- Myös kiusaajalle voi koitua mielenterveydellisiä ongelmia.
- Kiusaaminen vaikuttaa myös ryhmään ja yhteisöön.

(Marja Tikka, 2019)

Kouluväkivallan ennaltaehkäisy

- <https://juupajoki.fi/wp-content/uploads/2023/03/Juupajoen-kunnan-kiusaamisen-vastainen-suunnitelma-varhaiskasvatukseen.pdf>
- Aikuisten tunne- ja vuorovaikutustaitoja tuetaan
- Lasten kanssa harjoitellaan yhdessä tunne- ja kaveritaitoja.
- Aikuinen on leikeissä tukena.
- Tunne- ja vuorovaikutusohjaaja työskentelee lapsen kanssa ja tapaa vanhemman/vanhemmat/työntekijän/tiimin.
- Jälkihoito: Tunne- ja vuorovaikutusohjaajan tuki lapselle/perheelle/tiimille.
- Kiusaaminen päättyy: lapsella/vanhemmalla/ työntekijällä on mahdollisuus kiusaamisen jälkeen keskustella asiasta tunne- ja vuorovaikutusohjaajan tai varhaiskasvatuksen erityisopettajan kanssa.

KIUSAAMINEN KOULUISSA

- Kansanterveyteen liittyvä lähestymistapa sisältää riskitekijöiden ymmärtämisen, kehitys- ja sosiaalisten kontekstien huomioimisen sekä tehokkaiden ehkäisy- ja interventiostrategioiden tunnistamisen.
- Vastauksena ACE-arvoiltaan korkeaan ja suureen lukumäärään suositellaan traumatietoisia lähestymistapoja myötätuntoisen ja kunnioituksen ilmapiirin luomiseksi.
- Kansanterveysnäkökulma tulisi liittää kiusaamisen ehkäisyyn.
- Se yhdistää traumainformoituja, voimavaroihin perustuvia lähestymistapoja keskittyen empatiaan, ravitseviin ihmissuhteisiin ja itsesätelyn näkökulmiin.

