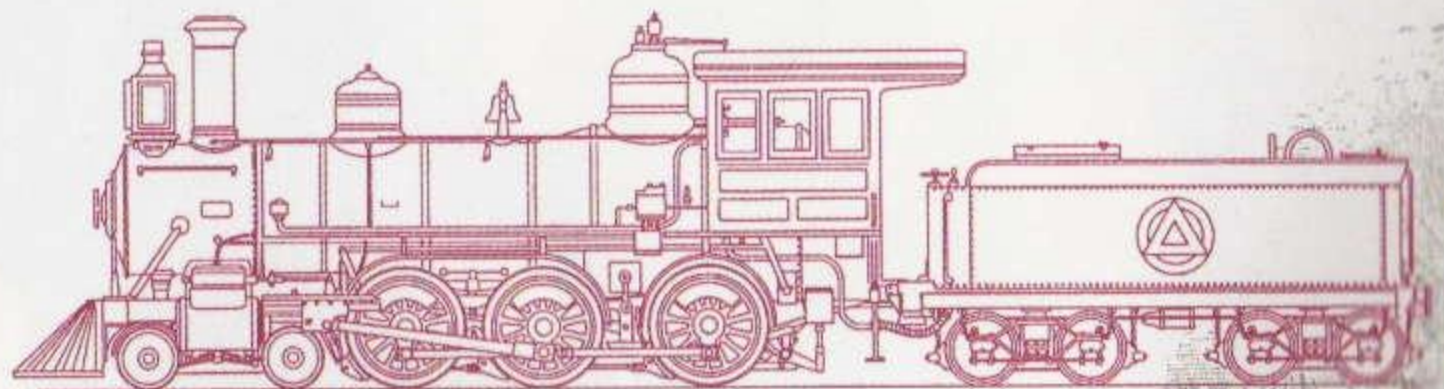


**A** れっしゃ 列車で行こう い MD

取扱説明書



このたびは、メガドライブカートリッジ「A列車で行こう MD」をお買い上げいただきまして誠にありがとうございます。ゲームを始める前に、このプレイングマニュアルをお読みいただくことにより楽しく遊ぶことができます。



# A<sup>れっしゃ</sup>列車で行こう<sup>い</sup> MD

CONTENTS

STORY .....	3
ゲームのスタート.....	4
設定 (OPTIONS) .....	4
コントロールパッドの操作方法.....	6
●操作早見表.....	8
出発進行!! .....	10
メイン画面.....	12
線路を敷こう! .....	14
客車と貨車を走らせよう.....	16
駅を造ろう! .....	17
S/Pモード (駅とポイントの設定) .....	18
脱線だ!! 衝突だ!! .....	19
レポートモードで経営状態を見る.....	20
ゲームを保存 (記録) する.....	21
鉄道会社の経営—収入と支出.....	22
エラーメッセージ その原因と対策.....	24
成功へのヒント集 .....	28
使用上のご注意.....	30

とき 時は19世紀、あなたはA国大統領の特命を受け、  
たいりくおうだんてつどうがいしや 大陸横断鉄道会社の社長に任命された。

とくめい その特命とは、鉄道を西に延ばし、1年以内に  
だいてうりょうれつしゃ 大統領列車を東海岸の官邸から  
ひがしかいがん 西海岸の別邸まで  
おく 送り届けるというものだ。

しやちよう そのため、社長であるあなた自らA列車に乗り  
こ 込み、せんろこうじ 線路工事の最前線に立って指示し、かく かつ各  
れつしゃ 列車の運行状態を決定する必要がある。

つね また、常に会社の経営状態にも気を配り、ざいせい 財政的  
めん な面でも計画的に工事を進めていかねばならない。



# ゲームのスタート

「A列車で行こうMD」のカセットをメガドライブ本体にセットし、電源を入ると、右のタイトル画面が表われます。



タイトル画面でスタートボタンを押すと、STARTまたはOPTIONSの選択になります。

STARTを選ぶとゲーム開始、OPTIONSを選ぶと下の設定画面に切り替わり、以下のようなさまざまなゲームの設定ができます。

## 設定(OPTIONS)

### 設定画面の見方

OPTIONS		
①	▶ SCROLL	AUTO
②	GAME SPEED	NORMAL
③	CONTROL	A-SET B-SHIFT C-S/P MODE
④	B. G. M.	BGM 1
⑤	SE	ON
⑥	MUSIC TEST	01
⑦	SOUND TEST	01
⑧	EXIT	

方向ボタンの左右を押すごとに、以下のように設定の変更ができます。

①スクロールの方法 オート/マニュアルの選択。

※オートでは、線路敷設中、A列車の進行に従って画面がスクロールしますが、マニュアルでは、表示中の画面のなかでしかA列車は動くことができません。

- ②ゲームスピード ハイ／ノーマル／スローの選択。<sup>せんたく</sup>
- ③コントロールパッドのA・B・Cボタンの役割変更。<sup>やくわりへんこう</sup>
- ※それぞれの役割 (SET・SHIFT・S/P MODE) が入れ替わります。<sup>やくわり</sup>
- ④BGM BGM 1 / BGM 2 / BGM 3 / オフの選択。<sup>せんたく</sup>
- ⑤SE (効果音) オン／オフの選択。<sup>せんたく</sup>
- ⑥ミュージックテスト 1～12の音楽を聞くことができる。<sup>おんがく</sup>
- ⑦サウンドテスト 1～16の効果音を聞くことができる。<sup>こうかおん</sup>
- ⑧設定画面を抜け、タイトル画面 (レポートモードでの設定の際にはレポート画面) に戻る。<sup>がめん</sup>

## 最初から始める / 続きから始める

「最初から始める」を選ぶとゲームの最初から始めることができ、次にゲームの難易度を選択します。

「続きから始める」を選んだときは、前回保存したゲームの続きをプレイすることができます。マップ1～4の中から、今回プレイするマップを選べると、前回セーブしたところからスタートします。(「ゲームを保存する」→21ページ)



## 難易度を選ぶ

難易度 (レベル) は「練習編」「初級」「中級」「上級」「最上級」に分けられています。それぞれのスタート時の設定 (マップの広さと列車の数) は以下の通りです。

	マップ	機関車 + 客車の数	機関車 + 貨車の数
練習編	4 画面	2 編成	1 編成
初 級	9 画面	6 編成	2 編成
中 級	9 画面	8 編成	2 編成
上 級	9 画面	8 編成	2 編成
最上級	9 画面	6 編成	2 編成

# コントロールパッドの操作方法

本文中のボタン操作は、すべて初期設定通り（A=SET、B=SHIFT、C=S/P MODE）として説明しています。各ボタンの役割は、設定画面で変更ができます。

## ■コントロールパッド



### ①基本操作(スタート時、設定画面、レポートモード画面での操作)

**スタートボタン**…ゲームを始めるとき、設定画面やレポートモード画面から抜けるときなどに使用します。

**方向ボタン**…項目の選択などに使用します。

**Aボタン**…選択した項目の決定などに使用します。

**Bボタン**…選択した項目のキャンセルなどに使用します。

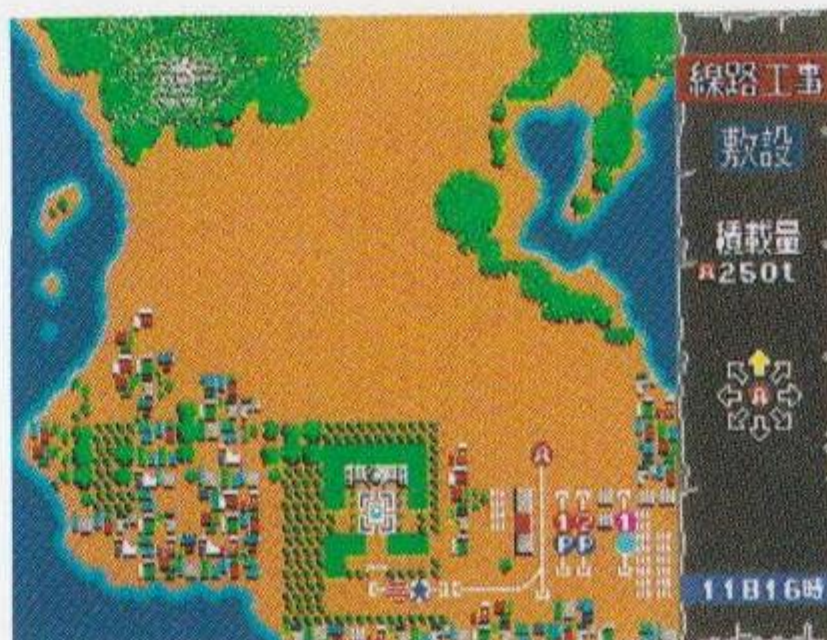
**Cボタン**…選択した項目の決定などに使用します。

### ②メイン画面での操作：昼間（5時～18時）

**スタートボタン**…レポートモードに移る。

**方向ボタン**…A列車の進む方向を8方向マーカで決める。

①ボタン.....線路の敷設、撤去するとき、押しごとに1ブロックずつA列車が進む。(→14ページ)。



②ボタン.....押しながら方向ボタンの左右で敷設/移動/撤去の切り替え。上下で画面スクロール。

③ボタン.....使用しません。

④+⑤ボタン.....駅を建設する。駅を撤去する。

### ③メイン画面での操作：夜間 (19時～4時)

スタートボタン...レポートモードに移る。

方向ボタン.....A列車の進む方向を決める。S/Pモード (→18ページ)



⑥ボタン.....では、左右で駅とポイントの選択、上下で設定する列車の選択をする。

⑦ボタン.....A列車を移動させる。もう一度押しと停止。

S/Pモードのポイント設定では、各ポイントの切り替えをする。駅時刻設定では、各列車が駅を発車する時刻を設定する。

⑧ボタン.....押しながら方向ボタンの左右で敷設/移動/撤去の切り替え。上下で画面スクロール。

⑨ボタン.....S/Pモードに移る。S/Pモードから抜ける。

⑩+⑪ボタン.....駅を建設する。駅を撤去する。

# コントロールパッド操作早見表 そうさはやみひょう

以下の表のボタン操作は、すべて初期設定通り  
(A=SET、B=SHIFT、C=S/P MODE)  
として説明しています。

## 線路工事 せんろこうじ

工事の変更 (敷設 → 移動 → 撤去) こうじ へんこう ふせつ いどう てつきよ

⑧ボタン + 方向ボタン左右 ほうこう さゆう

線路の敷設・撤去・移動 せんろ ふせつ てつきよ いどう

方向ボタン → ⑧ボタン ほうこう

駅の新設・撤去 えき けんせつ てつきよ

⑧ボタン + ⑧ボタン

画面スクロール がめん

⑧ボタン + 方向ボタン上下 ほうこう じょうげ

## S/P (駅/ポイント) モード えき

S/Pモードに入る/抜ける はい ぬ

⑧ボタン

駅・ポイントの選択 えき せんたく

方向ボタン左右 ほうこう さゆう

変更する列車の選択 へんこう れつしゃ せんたく

方向ボタン上下 ほうこう じょうげ

駅発車時刻の変更 えきはつしゃ じこく へんこう

⑧ボタン

ポイントの切り替え き か

⑧ボタン



リポートモード／<sup>せつてい</sup>設定 (OPTION)／<sup>ほぞん</sup>保存

リポートモードに入る／<sup>はい</sup><sup>ぬ</sup>抜ける

スタートボタン

<sup>こうもく</sup> <sup>せんたく</sup>  
項目の選択

<sup>ほうこう</sup>  
方向ボタン

<sup>せんたく</sup> <sup>こうもく</sup> <sup>けつてい</sup>  
選択した項目の決定

Ⓐ (またはⒸ) ボタン

<sup>せんたく</sup> <sup>こうもく</sup>  
選択した項目のキャンセル

Ⓑ ボタン

# 出発進行!!

## 大統領を送り届けるのだ!!一クリア条件

あなたの使命は、大統領を東海岸の官邸から西海岸にある別邸に送り届けること。つまり、大統領列車が、無事に別邸に到着したら、そのレベルをクリアしたことになります。期限は1年、365日です。

### ゲームオーバー

以下の場合にはゲームオーバーとなります。ゲームオーバーとなってしまったときにはスタートボタンを押して、ふたたび最初からゲームを始めてください。

- ① A列車が他の列車と衝突したとき。
- ② 資金が底をつき倒産したとき。
- ③ 制限時間（365日）がなくなったとき。
- ④ 大統領列車が他の列車と衝突したり脱線して破壊されたとき。



◀ A列車が他の列車と衝突してしまった。即ゲームオーバーになる。



▶ 資金が底をついてしまった。即倒産だ。

## れつしや じつこう A列車がすべてを実行する!!

あなたが乗り込み、この大  
事業の陣頭指揮にあたるのが  
A列車です。このA列車で線  
路を敷設し、駅を建設し、事  
故が起きたらその処理も行な  
い、鉄道を西へ西へと延ばし  
ていきます。



## じかん しんこう 24時間リアルタイム進行

ゲームは24時間リアルタイムで進みます。日時の進行は、  
画面右下の表示で確認ができますが、1日の時間の移り変わ  
りは、メイン画面の色の变化で知ることができます。青が朝  
と夕方、茶が午前から午後(明るさが変化します)、黒が夜で  
す。

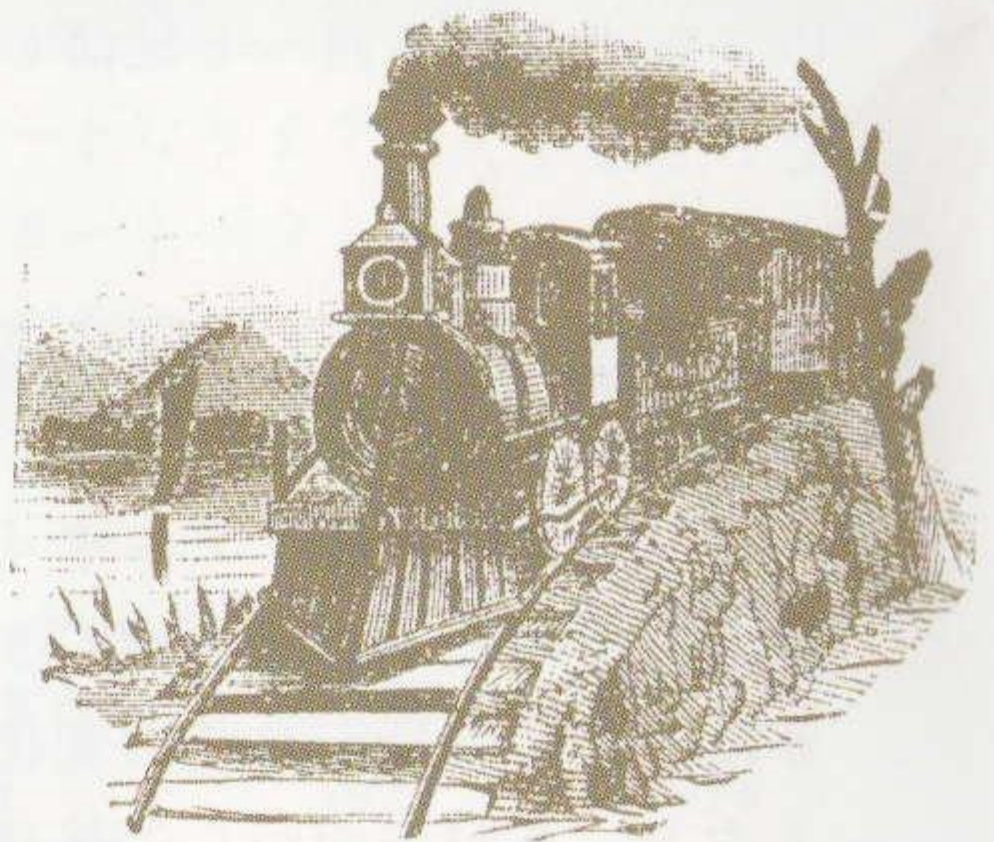
S/Pモード、レポートモードを実行中は時間の動きは止  
まります。また、設定(OPTION)で、時間の動きを速くし  
たり遅くしたりすることもできます。(→4ページ)



# メイン画面

「A列車で行こうMD」のゲーム操作の中心となるのがメイン画面です。この画面で、線路を敷設し、列車を走らせ、その様子を見ることが出来ます。

メイン画面は、右端の「メッセージ部」と、画面の大半を占める「マップ部」によって構成されています。



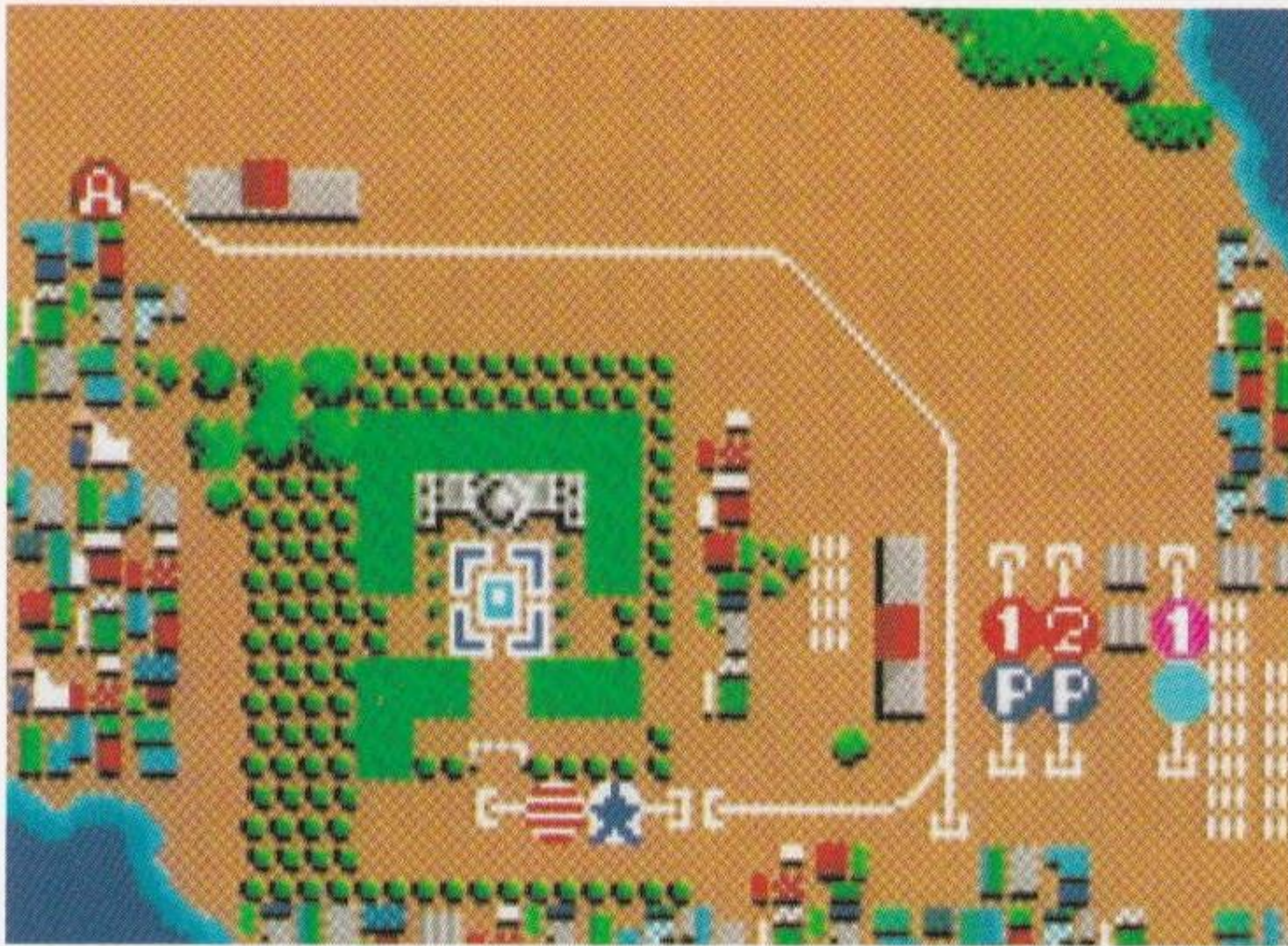
## メイン画面の見方

### メッセージ部



- A列車が行なっている工事の内容。(敷設/撤去/移動)
- A列車の積載している資材の量。
- 8方向マーカー。この矢印が示している方向にA列車は進行します。その方向に進行できないときにはエラーメッセージが表示されます。
- メッセージ。列車の発車時刻や誤った操作をしたときなどのエラーメッセージが表示されます。
- スタートしてからの日数と現在の時刻。

# マップ部



## ●記号の意味

- A


 A列車 プレイヤーが操作する列車です。線路や駅を造ることができる唯一の列車です。
- 1


 機関車 客車を引く機関車です。
- 1


 機関車 貨車を引く機関車です。
- P


 客車 乗客を運びます。現在の乗客の数はレポートモードで見ることができます。
- 貨車 資材を運びます。資材を運んでいない状態です。一度に250tまで運ぶことができます。
- =


 貨車 資材を運んでいる状態。
- ★


 機関車 大統領専用機関車です。
- ☐


 客車 大統領専用客車です。
- 駅 旅客列車は乗客の乗降を行ない、貨物列車は資材の積み降しをします。
- ≡


 資材 線路を敷くための資材です。マークひとつが250tを表します。
- U


 車止め 列車は、車止めにぶつくと反転します。

# 線路を敷こう!

A列車の目的は、とにかく線路を延ばすこと。東海岸（マップの一番下）から、西海岸まで、線路を通すことが目的ですが、途中さまざまな障害物があり、なかなかまっすぐには敷かせてくれません。

また、収益を得るためや資材を運ぶために予定外の路線が必要になったりもします。

敷設/撤去/移動の切り替えは、Bボタンを押しながら方向ボタンの左右で行ないます。



## 敷設

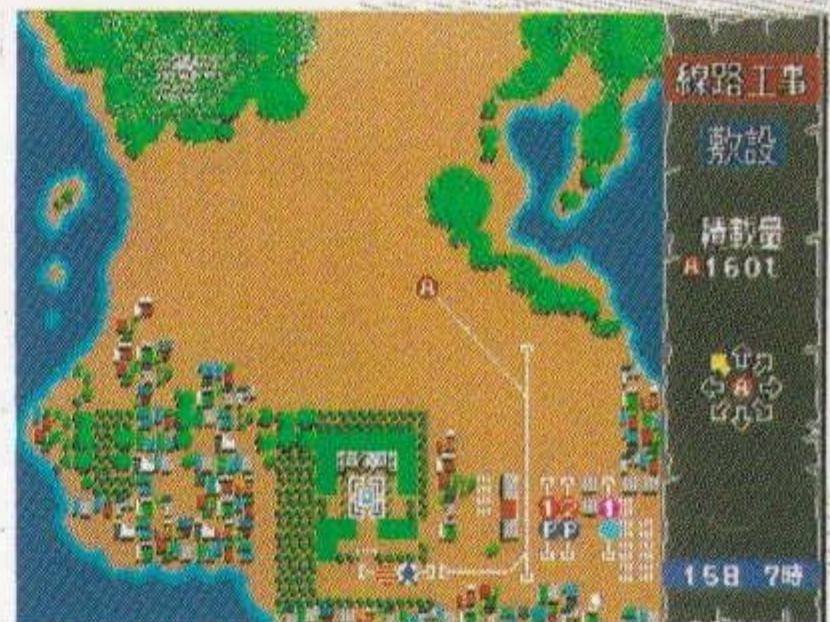
線路工事の表示が「敷設」になっているときにA列車が進むと、その軌跡が線路となつて、目的地へ延びていきます。

線路を敷設しようとする方向に8方向マーカーの矢印を合わせAボタンを押すと、そのたびに1ブロックずつA列車が進み、線路が敷かれます。

A列車は8方向に進路をとることができですが、直角や鋭角に曲がることはできません。

線路を敷くには、1ブロック（1回Aボタンを押して進む距離）につき、10tの資材と経費10ドルが必要です。A列車には一度に490tまで資材を積むことができます。

なお線路工事（敷設・撤去）は夜間（19時～4時）にはできません。



## くるまど 車止め

A列車が線路を敷設中にバックして引き返すと、引き返した位置に「車止め」ができます。列車を走らせたとき車止めまで列車がくると、列車はそこで反転し自動的に引き返します。車止めの上をA列車が通過すると車止めは自動的に消滅します。なお、列車の速度はバックするときには前進する場合の2分の1になります。



## トンネル

トンネルを造ることができる場所にA列車が行くと、通常つうじょうの敷設操作と同じ方法で、トンネルを造ることができます。なお、トンネル内では列車は見えなくなります。

## てつきよ 撤去

線路工事の表示が「撤去」になっているときにA列車が進むと、その通ったあとの線路が撤去されていきます。撤去の方法は、敷設の場合とほぼ同様です。撤去した資材は、A列車に回収できますが、経費は1ブロックにつき20ドル必要となります。

## いどう 移動

線路工事の表示が「移動」になっているときにA列車は、敷設された線路上を移動することができます。線路の敷設と撤去ができるのは昼間（5時～18時）だけです。夜間は移動だけしかできません。なお夜間は、敷設か撤去になっていても移動が行なえます。Aボタンを押すとA列車の向いている方向に、線路がとぎれているところか、分岐点があるところまで進んでいきます。止めるときにはふたたびAボタンを押してください。

# 客車と貨車を走らせよう

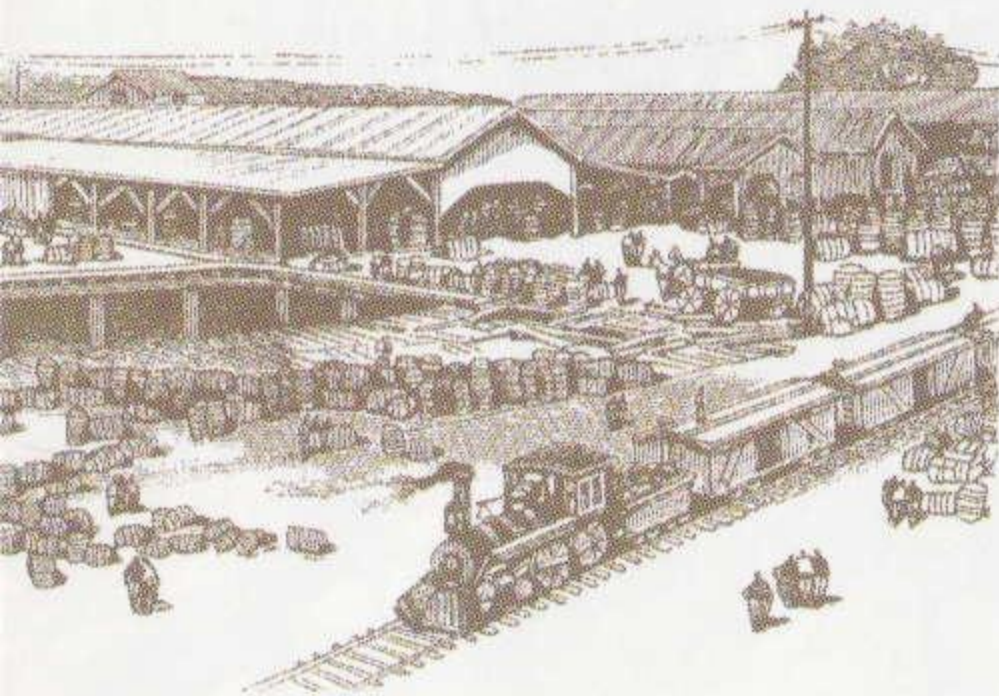
線路がある程度敷いたら旅客列車と貨物列車を走らせよう。ゲームの目的には直接関係ないようですが、どちらも大陸横断鉄道会社を運営していく上で、欠くことのできないものなのです。

## 客車で収入をあげる

目的の西海岸まで線路を敷くためには、最初に用意された資金(10万ドル)では足りません。そのために、工事と並行して収入をあげる必要があります。あなたの鉄道会社の唯一の収入となるのは、客車で乗客を運んで得る運賃収入です。したがって、収入を得るために、旅客列車を走らせなければならないのです。この列車が停車している線路に線路をつなぐと、それから24時間後に発車します。また、運賃収入をあげるためには、乗客が乗り降りする駅が必要です。

## 貨車に資材を運ばせる

また、線路を敷くための資材も、A列車の始発駅に用意してあるだけでは足りなくなりますから、貨物列車に運ばせましょう。この列車が停車している線路に線路をつなぐと、それから24時間後に発車します。貨物列車は最初に停車していた場所から資材を積み、次の駅に資材を降ろします。また、資材を積んでいる場合は駅に降ろし、積んでいない状態で資材のある駅に着くとその駅で資材を積みます。ただし、駅のまわりに十分な広さがない場合は資材を降ろすことはできません。また、A列車は資材が置かれている駅を通過すると、自動的に資材を積みこむことができます。





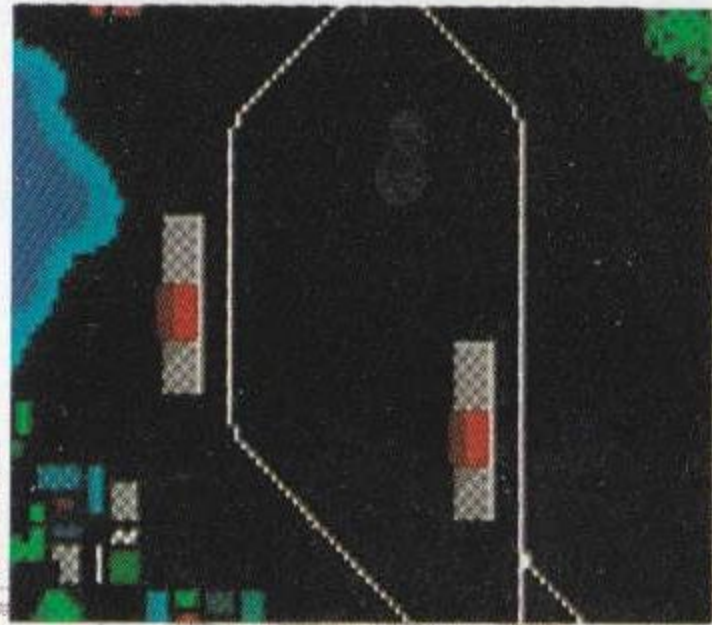
# えき つく 駅を造ろう!

線路上にA列車を止め、①・②ボタンを同時に押すと、押した地点に駅ができます。(②ボタンを先に押すと、失敗なく駅を造ることができません。)線路が、画面に垂直な場合は

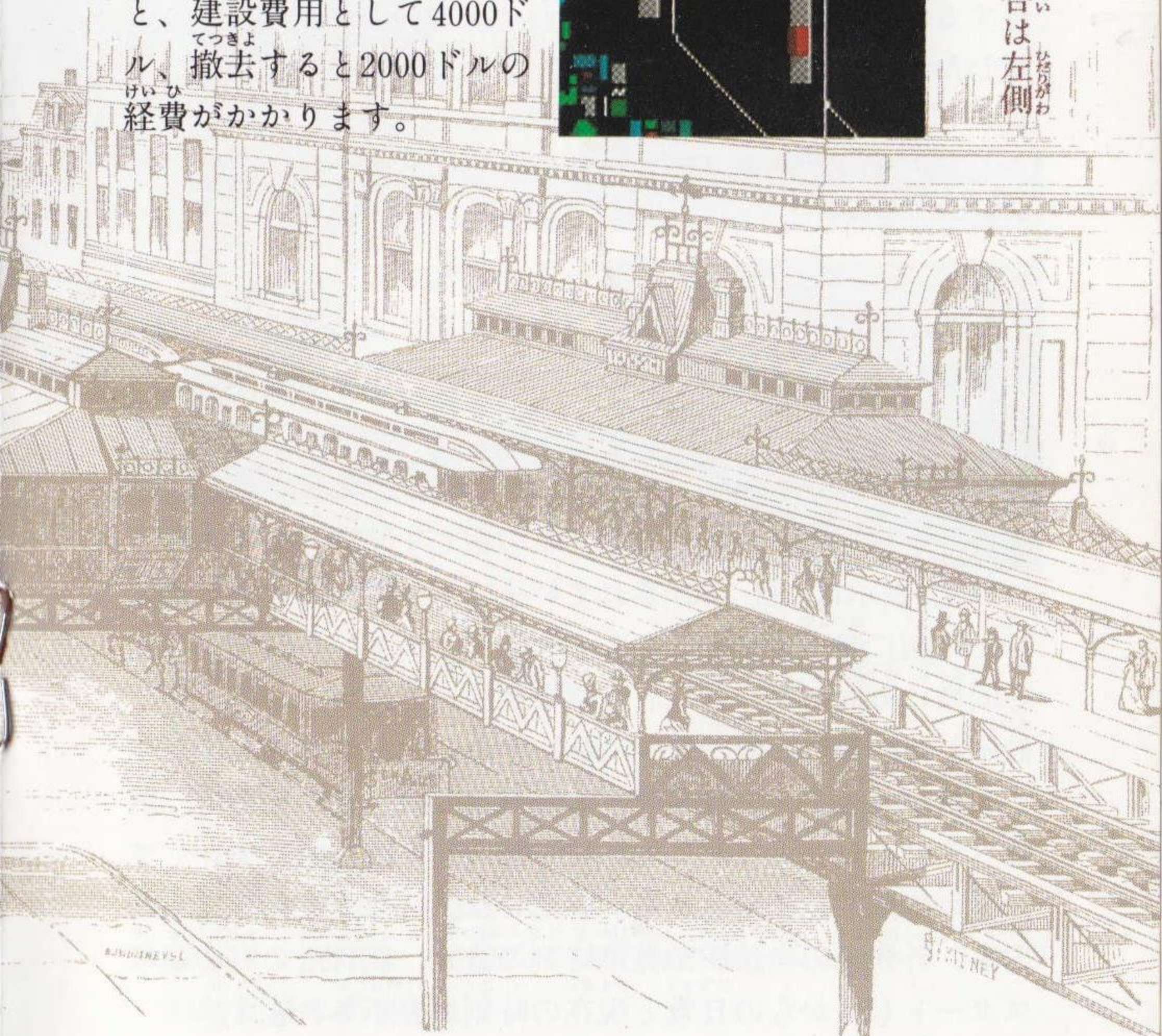
左側に、水平な場合は上側に駅はできます。また、線路が斜めの場合や分岐点、駅を造るだけの広さがない場合には造ることはできません。駅がなくなったり、必要なくなったときなどは、駅の横にA列車を止めて①・②ボタンを同時に押すと撤去することもできます。駅を1つ造ると、建設費用として4000ドル、撤去すると2000ドルの経費がかかります。



◀ 水平の場合は線路上に駅ができる。



◀ 垂直の場合は左側にできる。



# S/Pモード(駅とポイントの設定)

夜間(19時~4時)には、S/Pモードに切り替えることにより、各駅での列車の発車時刻と、ポイントでまっすぐ進むか分岐するかの設定ができます。S/Pモードに入るには、夜間に◎ボタンを押してください。再び◎ボタンを押すとこのモードから抜けることができます。

## ポイントの切り替え

ポイントごとに列車が直進するか分岐するかを設定します。S/Pモードで、方向ボタンの左右を押すごとに、マップ部のカーソル(□)がポイントと駅を次々に移動します。変更するポイントにカーソルを合わせ、方向ボタンの上下で設定したい列車にカーソル(▶)を合わせAボタンを押すと変更ができます。

なお、すべてのポイントはあらかじめ直進するように設定されています。

ポイントの切り替えでのメッセージ部には、設定の内容、各列車の当該ポイントの設定(マークの↑は直進、∨は分岐)、スタートしてからの日数と現在の時刻が表示されます。

## 発車時刻設定

各列車は、あらかじめそれぞれの駅で1時間停車するように設定(表示はHH:00)されていますが、プレイヤーが指定した時刻に発車させることもできます。ポイントの切り替えと同様に方向ボタンの左右で駅を選び、方向ボタンの上下で設定したい列車にカーソル(▶)を合わせ、Aボタンを押すと変更ができます。設定できる時刻は6時、正午、18時、21時(それぞれ表示は06:00、12:00、18:00、21:00)です。

発車時刻設定でのメッセージ部には、行なっている設定の内容、各列車の当該駅の発車時刻の設定、駅付近の町の規模、スタートしてからの日数と現在の時刻が表示されます。

# だつせん しょうとつ 脱線だ!! 衝突だ!!

線路が、車止めがなく途切れている場合、そこにさしかかったA列車以外の列車は脱線事故を起こします。脱線や衝突事故を起こすとその列車を失うだけでなく、乗客や損害を与えた家、畑、森などの賠償のため多額の経費を失うこととなります。また、A列車や大統領列車が事故を起こしたときにはゲームオーバーとなってしまいます。

## ざんがい てつきよ 残骸を撤去しよう

事故が起きたら、その場所に残った事故車両の残骸を撤去しなければ、別の列車がその場所にさしかかったときにまた衝突してしまいます。撤去する方法は簡単。A列車がその上を通ればいいのです。撤去には費用が1000ドルかかります。

## れつしや こうにゆう 列車を購入する

事故で失っても、列車は買って補充することができます。レポートモードで、「ユウニユウ可」と表示された列車に方向ボタンの上下でカーソル(▶)を合わせ(A)ボタンを押すとその列車が購入できます。

状況		7920
9日	前	820
18日	前	3370
28日	前	820
今日		0
1日	前	0
2日	前	0
枚		81

乗客数/積載量	
1P	3333
2P	3333
	0t

れつしや こうにゆう つぎ じょうけん ひつよう  
列車を購入するためには次のような条件が必要です。

1. 購入しようとする列車の残骸が撤去されていること。
2. 始発駅(ゲームが始まったときにA列車が止まっていた)のホームにほかの列車がないこと。
3. 列車を購入する資金(2000ドル)があること。  
購入した列車は、自動的に始発駅のホームにセットされ、24時間後に発車します。

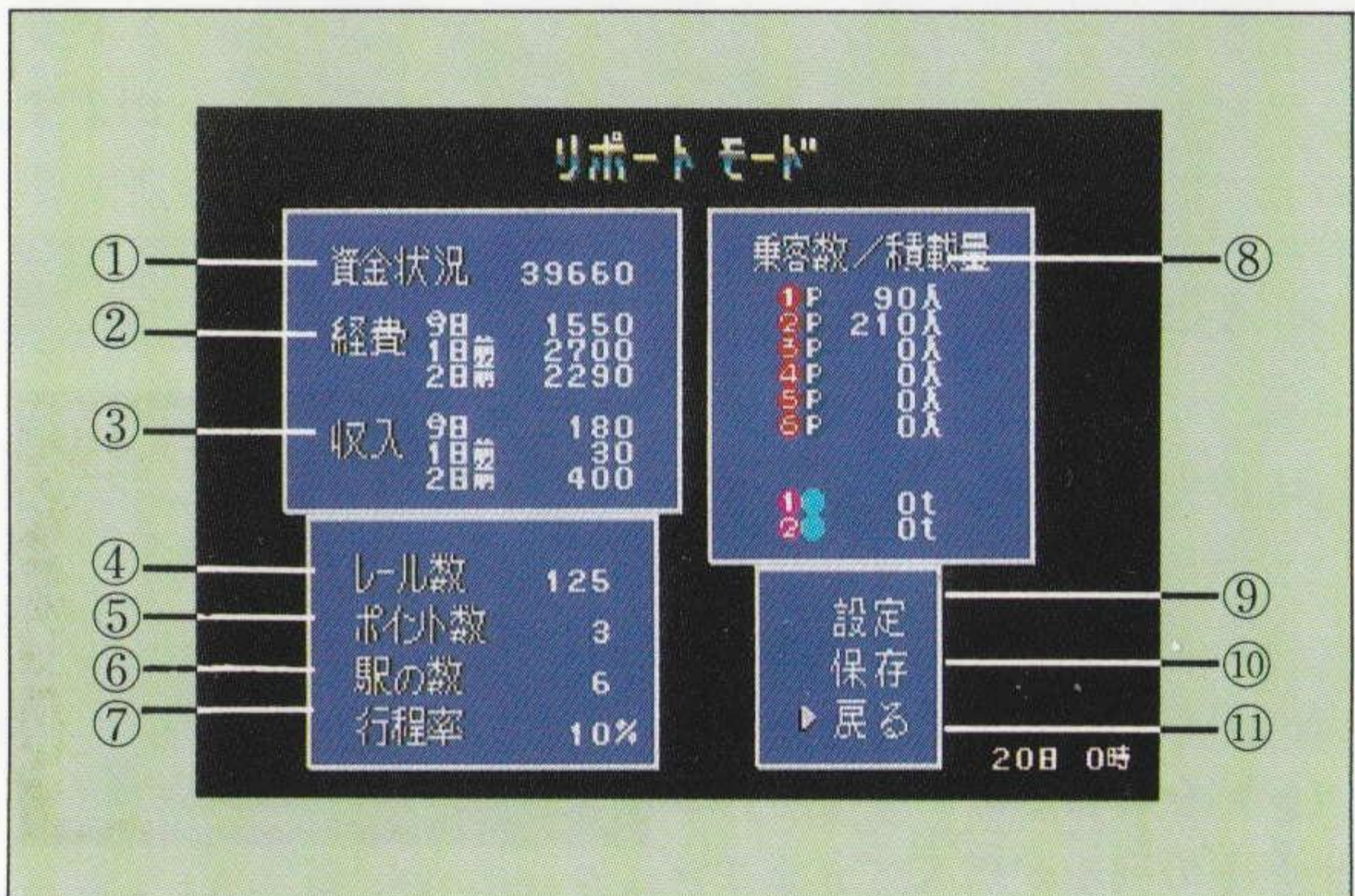
# レポートモードで経営状態を見る

ゲーム中にスタートボタンを押すと、画面はレポートモードにかわります。

レポート画面では、資金のトータル(単位はドル)、収入や支出、工事の状況、列車の運行状態など、あなたの鉄道会社の経営状態全般を知ることができます。特に、資金の残高、収入と支出のバランスなど、たえずチェックをしておくことが大切です。

このほかりポートモードでは、ゲームのセーブ(保存)、機能の設定・変更、列車の購入などもできます。レポートモード画面の見方は以下の通りです。

## レポートモード画面の見方



① 今日現在の資金の残高合計(金額の単位はドル)。マイナスになれば倒産となります。

② 経費の合計。2日前まで表示されます。

③ 収入の合計。2日前まで表示されます。

④ 現在までに敷設されているレールの数。

⑤ 現在あるポイントの数。

⑥ 現在までに建設されている駅の数。

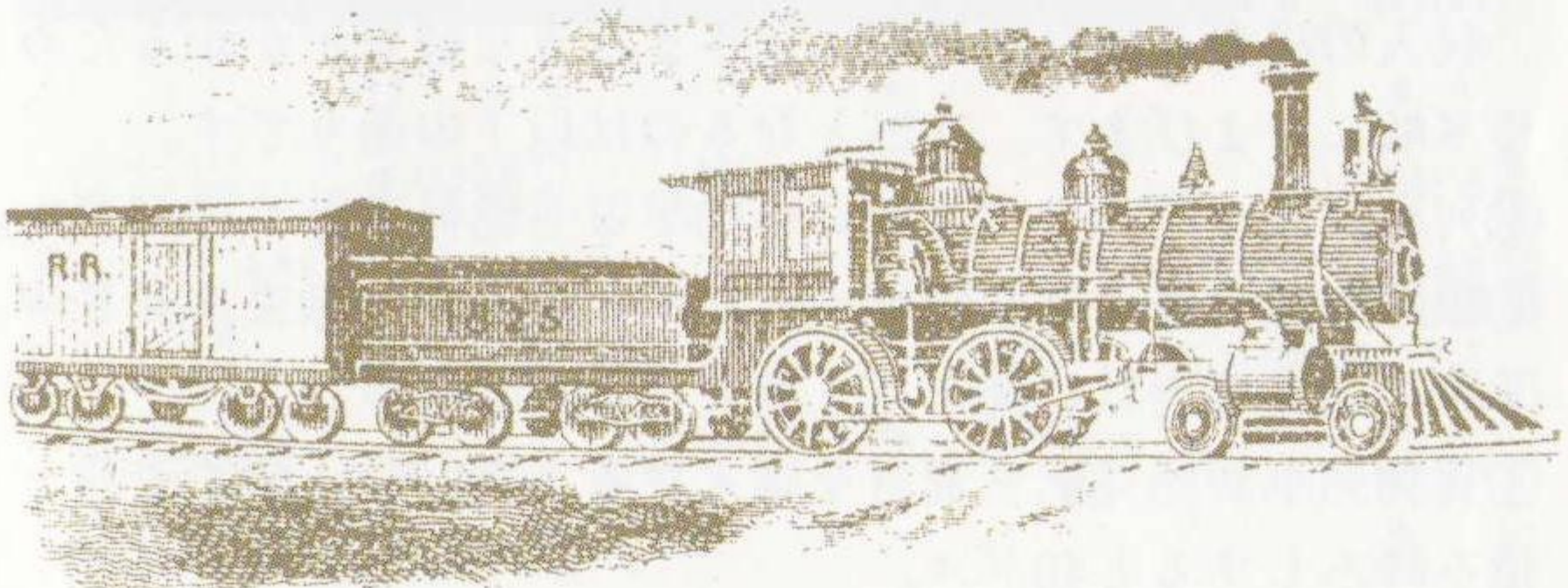
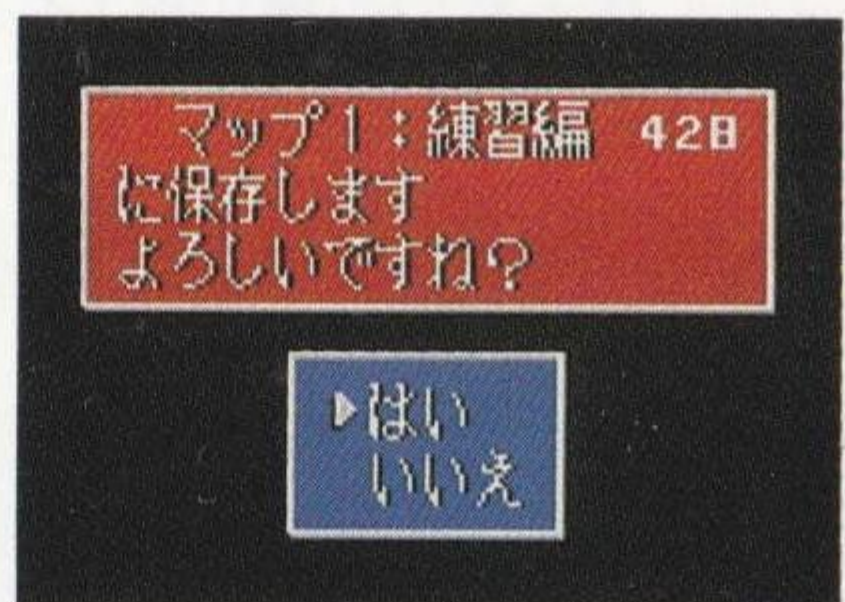
⑦ 現在敷設されている線路の、目的地までの行程割合。

- ⑧列車の番号別の現在の状態。現在、各旅客列車に乗っている乗客の数(10人単位)、破壊された(表示は「ハカイ」、購入できる(表示は「コウニユウ可」)など。
- ⑨設定(オプション)画面に移る。(→4ページ)
- ⑩保存画面に移る。ゲームを記録する。
- ⑪ゲーム(メイン画面)に戻る。

## ゲームを保存(記録)する

レポートモードで、ゲームの経過を保存(記録またはセーブともいいます)することができます。画面で「保存」にカーソル(▶)を合わせ④(または③)ボタンを押すと、保存画面に移ります。

この画面で保存するマップ番号を選び④(または③)ボタンを押すと保存ができます。さらに次の画面で確認もできます。取り消すときには、⑤ボタンでキャンセルを行なうか「いいえ」を選んでください。なお、同じマップ番号に、ほかのデータが保存されている場合は、以前のデータは自動的に消去されます。



# てつ どう が い し ゃ け い え い しゅう に ゆう し しゅつ 鉄道会社の経営—収入と支出

たいりくおうだんてつどう し もくてきち む せん  
大陸横断鉄道を敷くといっても、ただ目的地に向かって線  
ろ ふせつ  
路を敷設していけばいいというわけではありません。スター  
ト時 じ も 持っている資金10万ドルは、うっかりしているとあつ  
という間 ま になくなってしまいます。よほどうまく経営 けいえい しないと、目的地 もくてきち までの何分 なんぶん の一 いち も行かないうちに倒産 とうさん の憂 う き目 め にあ  
あ  
合うことになるのです。

## しゅう に ゆう 収入

### しゅう に ゆう うんちん うり あ 収入は運賃売上げだけ

りよかくれつしや はし じょうきやく はこ え うんちんうり あ  
旅客列車を走らせて乗客を運んだときに得られる運賃売上  
げ ゆいいつ が唯一 しゅうにゆうげん の収入源 しゅうにゆうげん です。

### しゅう に ゆう ふ 収入を増やす

うんちんしゅうにゆう い か じょうけん おお  
運賃収入は、以下 い のような条件 じょうけん になるほど多 お くなります。  
こうりつ しゅうにゆう くふう  
効率 こうりつ よく収入 しゅうにゆう をあげられるように工夫 くふう してください。

1. 乗客 じょうきやく の数 かず が多 お くなる。
2. 旅客列車 りよかくれつしや の数 かず が多 お くなる。
3. 駅 えき と駅 えき の距離 きより が遠 とお くなる。

### うり あ ごぜん じ 売上げは午前0時

ひ うり あ まいにち ごぜん じ しきん くわ  
その日の売上げは毎日午前0時に資金 しきん に加 くわ えられます。

## し しゅつ 支出

### てつ どう うんえい けい ひ 鉄道の運営にはさまざまな経費がかかる

しゅうにゆう ばあい こと ししゅつ けいひ  
収入 しゅうにゆう の場合 ばあい と異 こと なり、支出 ししゅつ はさまざまな経費 けいひ がかかるため  
た き ししゅつ い か とお  
に多岐 たき におよびます。支出 ししゅつ となるのは以下 い の通り とお です。

- ① 列車 れつしや はすべて、1ブロック い どう 移動 ねんりようひ すると燃料費 ねんりようひ として10ドル。
- ② 線路 せんろ の敷設費用 ふせつひよう は1ブロック い どう につき10ドル、撤去 てつきよ は20ドル。
- ③ 駅 えき の建設費用 けんせつひよう は4000ドル、撤去 てつきよ には2000ドル。
- ④ 貨物列車 かもつれつしや が始発駅 しはつえき で資材 しざい を購入 こうにゆう すると500ドル、駅 えき で資材 しざい を  
つ お  
積み降ろ つ お しすると40ドル。

⑤旅客列車が事故を起こすと何万ドルもの賠償金がかかる。

⑥事故車両の撤去には1000ドル、新たに列車を購入すると2000ドル。

⑦脱線事故により公共物（家、畑、森など）を破壊すると賠償金がかかる（家が最も高く約4000ドル）。

⑧ポイントの切り替え1回につき10ドル。

⑨累進課税方式による税金（スタート時には1日約300ドル）。

## マイナスになると倒産

以上の経費は、収入と同じ午前0時に資金から支出として差し引かれます。このときに資金がマイナスになると倒産—ゲームオーバーとなります。

## てつどうかいつう 鉄道開通

ついに、西海岸の大統領別邸まで線路がつながりました。と、同時に東海岸の官邸前の車止めもはずれ、24時間後に大統領専用列車は発車となります。つなげる前にはくれぐれも、途中で事故が起きないかよく確認してください。セーブもお忘れなく。

## かいしゃ おお そだ 会社を大きく育てよう!!

大統領が無事に別邸に到着した後も、エンディングで「保存する」を選択してからゲームを再開させれば、会社が倒産しない限り「鉄道経営ゲーム」として楽しむことができます。あなたは、どこまで会社を大きくすることができるでしょうか!?

# エラーメッセージ その原因と対策

プレイヤーが誤った操作をしたり、トラブルが発生しそう  
なときに、画面右下に次のようなエラーメッセージが出て、  
事前に警告をしてくれます。それぞれについての対処法を心  
得ておきましょう。

## できません！

線路を敷くことができなくな  
る場所に線路を敷こうとした  
場合です。

敷こうとしたところに、家、畑、森、海などはないでしょう  
か。それらを避けて線路を敷いてください。なお、森には線  
路を敷ける場所もあります。

## 方角が違う！

不可能な角度で線路を敷こう  
とした場合です。

線路は、その位置から直角に曲がるようには敷けません。角  
度を変えて、敷いてみてください。

## 資材がない！

A列車に積んだ資材がなくな  
り、それ以上線路を敷くこと  
はできません。

スタートした駅、または貨物列車が資材を降ろした駅に資材  
を取りに行く必要があります。



## 夜は動くだけ！

夜間は線路の敷設や撤去はできません。

移動や駅の建設、撤去などを行なってください。

## 場所が悪い！

スペースがない、線路が斜めに敷かれているなどの理由で駅を造ることはできません。また、線路の分岐点にも造ることはできません。

駅を建てる場所を変えてください。なお、駅を建てることのできるのは、線路が縦か横の直線の部分だけです。

## 積載量超過！

それ以上の資材を積むと、A列車の最大積載量(490t)を越えてしまうため、それ以上線路を撤去することができません。

どこかに新しく線路を敷くか、駅に資材を降ろしてください。

## 駅ですよ！

駅がある場所の線路を撤去しようとしたり、分岐して線路を敷こうとしています。

線路を撤去しようとしたり、分岐して線路を敷こうとする場所の駅を先に撤去してください。

## 駅が多い！

建てることのできる数(100)を越えて駅を建てようとしています。

別の場所の駅を撤去すれば、その位置に建てるができます。

## その必要なし！

必要のないことをしようとしています。

操作が違ってないかを確認してください。

## 禁止区域です！

マップの最下部にある大統領官邸付近で工事をしようとしています。

中止してください。

## ポイント多し！

造ることのできる数(100)を越えてポイント(分岐)を造ろうとしています。

別の場所のポイントをなくせば、その位置にポイントを造ることができます。

すで  
既にあります！

すで そんざい れつしや こうにゆう  
既に存在する列車を購入しよ  
うとしています。



こうにゆう れつしや ばんごう か  
購入する列車の番号を変えてください。

しょうとつ  
衝突しますよ！

れつしや こうにゆう れつしや  
列車を購入すると、その列車  
さいしよ れつしや し はつえき  
は最初にA列車がいた始発駅  
のホームにセットされ、24時  
かんご はつしや  
間後に発車します。そのため、  
じかん い ない つぎ れつしや こうにゆう  
24時間以内に次の列車を購入  
すると衝突してしまうため、  
こうにゆう  
購入することができません。



こうにゆう れつしや はつしや つぎ れつしや こうにゆう  
はじめに購入した列車が発車してから、次の列車を購入して  
ください。

しきん ちゆうい  
資金に注意！

しきん  
資金がだんだん減ってきて、  
まん い か  
2万ドル以下になってしま  
いました。



とつさん  
倒産しないようがんばりましょう。

つき  
あと1月です！

のこ じかん かげつ  
残された時間があと1ヶ月に  
なっていました。



タイムオーバーにならないよう気をつけてください。

## A列車で行こうMD

# 成功へのヒント集

線路を延ばさないことには目的地には行けないし、  
かといってむやみに工事をしても資金が底をついて  
しまう、という悩みを解決するための5つのヒント。

### セーブはマメに！

このゲームでは、些細なミスが即ゲームオーバーとなって  
しまうことがあります。列車を実際に走らせてみると思った  
とおりに動いてくれないこともあるものです。そんな時にく  
やしい思いをしないためにも、セーブはマメに行なう習慣を  
つけましょう。特に終盤、大統領列車を走らせる前には必ず  
セーブをしてください。

### 都会に駅を造ろう！

駅のまわりに家が多いほど乗客の数は多くなります。また、  
まわりに家が少ない駅でも、たくさんの乗客が降りると次第  
に家が増え都会になっていき、乗降客が増えます。  
海、川、森などには家は建ちません。したがって、まわり  
に何も無い平地ほど発展が見込めるわけです。  
なお一度建った家が減るということはありません。

## 客車は長距離移動を

収入を増やす唯一の方法は旅客列車で多くの乗客を運ぶこと  
とです。さらに、長い距離を移動させることができれば一層  
の高収入につながります。

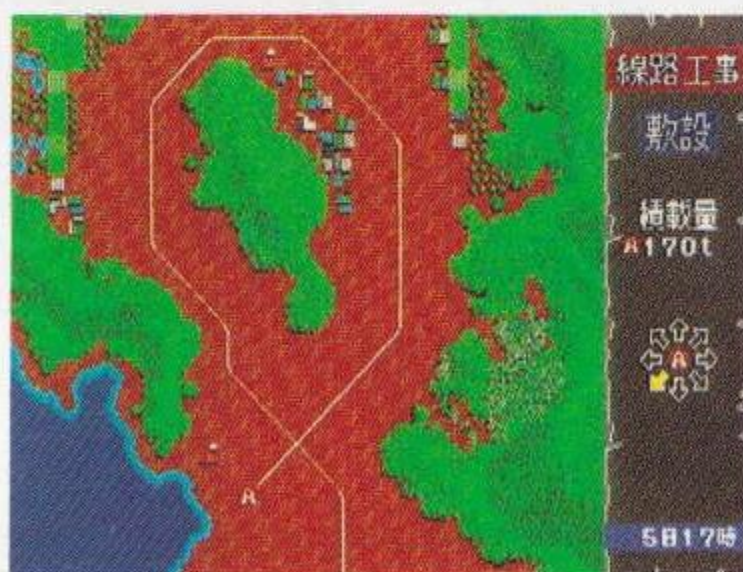
この場合の長い距離とは線路の長さではなく、駅と駅との  
直線距離です。だから、やたらにクネクネとむだに線路を敷  
いて駅をたくさん造っても経費がかさむばかりで高収入には  
つながりません。

## 環状線を造って高収入を

線路をループ状に敷く、つまり環状線を造ると効率よくい  
くつもの列車を運行させることができます。複数の列車を走  
らせることは、高収入につながるのですが、それだけ事故の  
危険性も膨らみます。ところが環状線にすると、最初の発車  
のタイミングさえ間違わなければ列車は常に一定の間隔で走  
るので、事故の危険性がとても少なくなるのです。

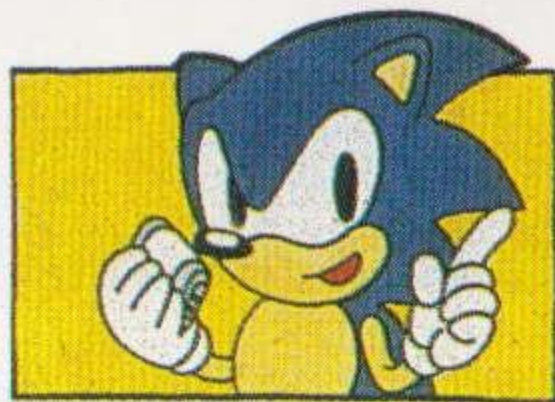
## クロスさせて線路を敷く方法

デモ画面のように、線路をク  
ロスさせて敷く方法をお教えし  
ましょう。特にむずかしくはあ  
りません。右の写真のように、  
縦と横が8×8ブロック対角線  
になるように敷けばいいのです。



# 使用上のご注意

カートリッジは精密機器ですので、とくに次のことに注意してください。



## ●電源OFFをまず確認!

カートリッジを抜き差しするときは必ず、本体のパワースイッチをOFFにしておいてください。パワースイッチをONにしたまま無理に、カートリッジを抜き差しすると、故障の原因になります。



## ●端子部には触れないで

カートリッジの端子部に触れたり、水で濡らしたりすると、故障の原因になりますので注意してください。



## ●薬品を使って拭かないで

カートリッジの汚れを拭くときに、シンナーやベンジンなどの薬品を使わないでください。



## ●カートリッジはデリケート

カートリッジに強いショックを与えないでください。ぶつけたり踏んだりするのは禁物です。また、分解は絶対にしないでください。



## ●保管場所に注意して

カートリッジを保管するときは、極端に暑いところや寒いところを避けてください。直射日光の当たるところやストーブの近く、湿気の多いところなども禁物です。



## ●ゲームで遊ぶときは

長い時間ゲームをしていると目が疲れます。ゲームで遊ぶときは健康のため、1時間ごとに10~20分の休憩をとってください。また、テレビ画面からなるべく離れてゲームをしてください。



メガドライブをプロジェクションテレビ（スクリーン投影方式のテレビ）に接続すると、残像光量による画面焼けが生じる可能性があるため、接続しないでください。

セガジョイジョイ  
テレフォン



セガからのホット  
ライン。新作ゲームソフト  
や楽しい情報を、どんどん  
お知らせしています。

さっぽろ 札幌	011-832-2733
とうきょう 東京	03-3236-2999
おおさか 大阪	06-333-8181
ふくおか 福岡	092-521-8181

☆電話番号をよく確かめて、正しくかけてください。

株式会社 本社	セガ・エンタープライゼス 〒144 東京都大田区羽田1-2-12 お客様サービスセンター ☎03(3742)7068 (直通)
札幌支店	〒062 北海道札幌市豊平区豊平五条3-2-34 ☎011(841)0248
関西支店	〒561 大阪府豊中市豊南町東2-5-3 ☎06(334)5331
博多支店	〒810 福岡県福岡市中央区白金2-5-15 ☎092(522)4715

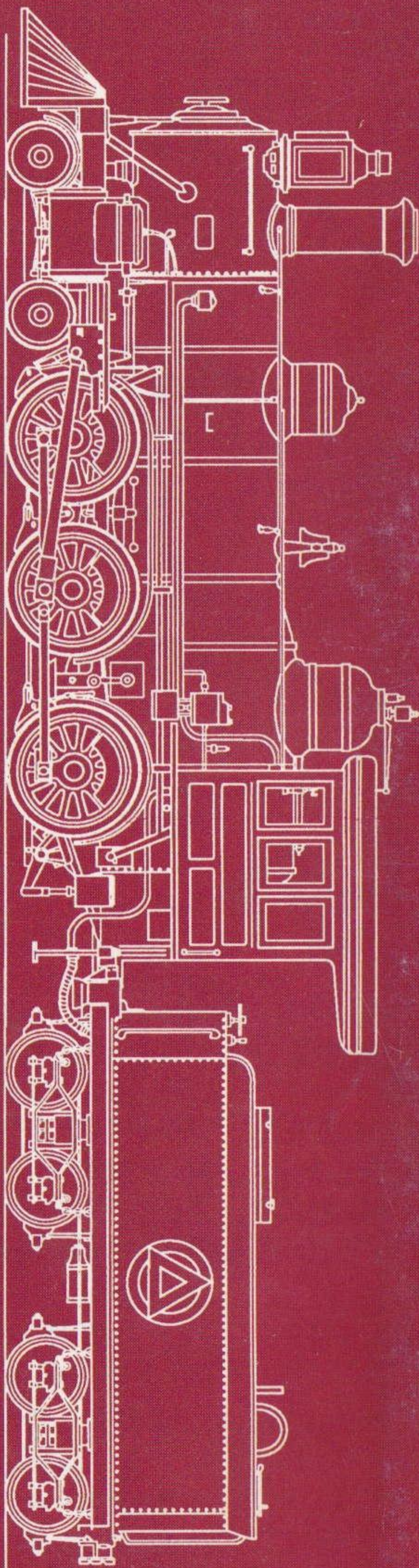
修理について 修理を依頼されるときは、下記または札幌、関西、博多の各支店までお申しつけください。

株式会社セガ・エンタープライゼス  
佐倉事業所 HE補修管理課  
〒285 千葉県佐倉市大作1-3-4  
☎0434(98)2610 (直通)

禁無断転載

FOR SALE AND USE ONLY IN JAPAN

Patents: U.S. Nos. 4,442,486/4,454,594/4,462,076; Europe No. 80244;  
Canada No. 1,183,276; Hong Kong No. 88-4302; Singapore  
No. 88-155; Japan No. 82-205605 (Pending)



©1989 / 1991 ARTDINK All rights reserved REPROGRAMMED GAME

©1992 SEGA



G-4532

672-0728

株式  
会社

セガ・エンタープライゼス