



はり ま なた
あお播磨灘

取扱説明書

SEGA

このたびはメガドライブカートリッジ「ああ播磨灘」をお買
 い上げいただき、誠にありがとうございました。ゲームを始
 める前にこの取扱説明書をお読みいただきますと、より楽し
 く遊ぶことができます。



もくじ

ストーリー	四
操作方法	六
ゲームの始め方	七
1P PLAYの遊び方	十
2P PLAYの遊び方	十二
基本動作と技	十四
チカラビト列伝	二十四

相撲に品位も

グツもあるか
い!!

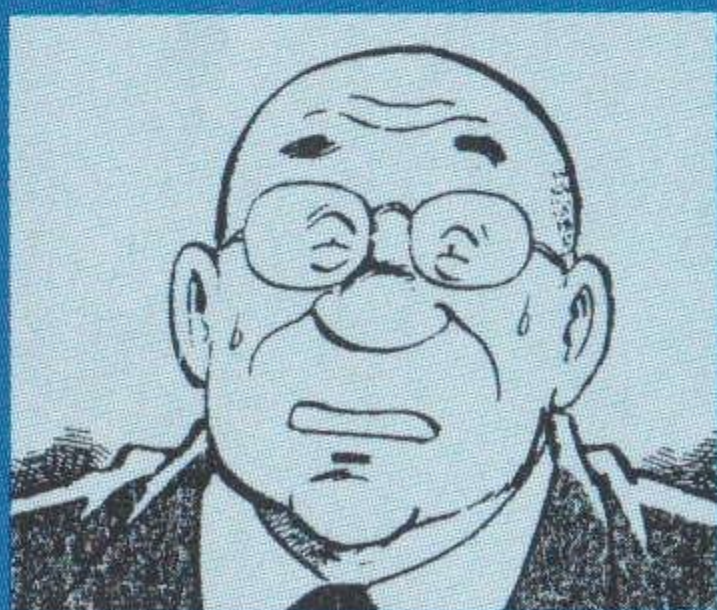
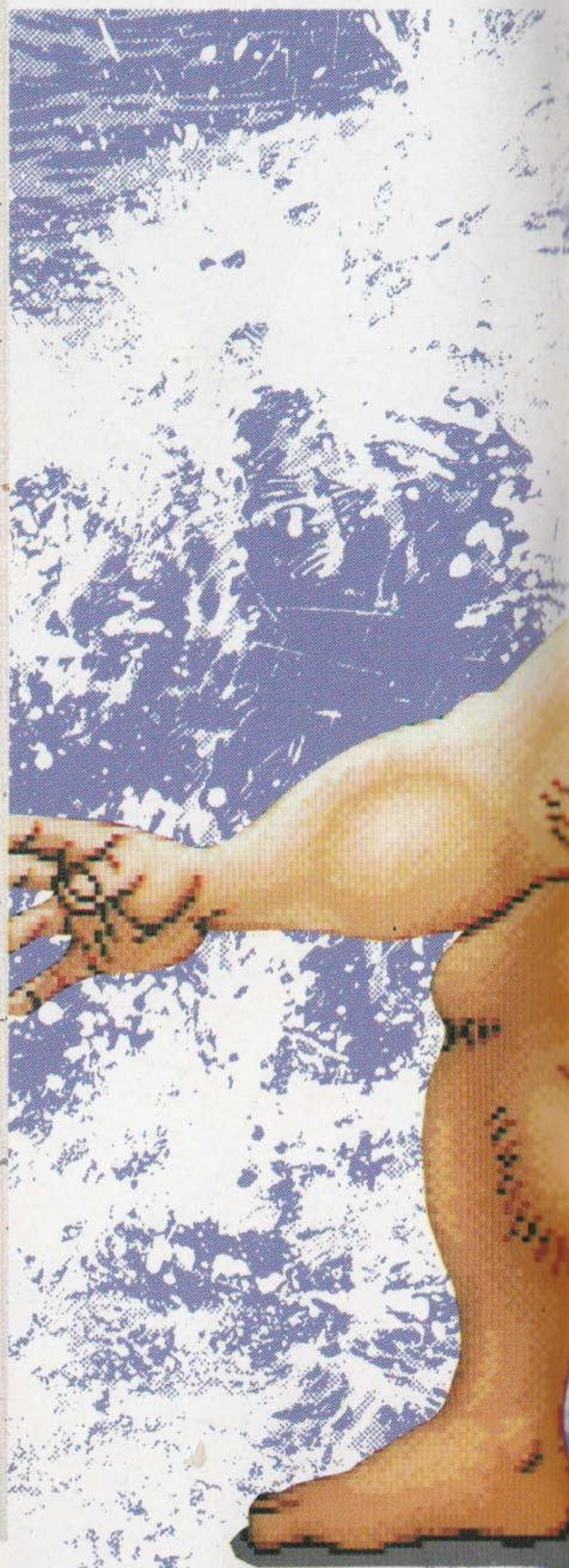
強い者が勝つ。

それだけや!!

ストーリー

でんとう かくしき おも すもう
伝統と格式を重んずる相撲
かい すもうかい い とな
界。その相撲界に異を唱える
いぎょう かめん かぶ
かのごとく異形の仮面を被っ
とうじょう しんよこづな な
て登場した新横綱、その名は
はりま なた
播磨灘!!
かれ みずか ひ したかいざん ごう
彼は自らを日の下開山と豪
ご すもう かみさま
語し、相撲の神様とうたわれ
めいよこづな ふたばやま れんしょう
た名横綱・双葉山の69連勝を
ぬ せんげん
抜くと宣言した。さらに、た
あいて から
とえ相手がどんなこすっ辛い
て つか しぶん ま
手を使おうとも、自分が負け
ひかぎ いんたい
たらその日限りで引退すると
いうのだ。

ま そくいんたい おのれ ぜう
負けたら即引退!! 己を絶
たいぜつめい きゆうち お ひと
体絶命の窮地に追いこみ、一
しょうぶ ひとしょうぶ おのれ りきし せいめい
勝負一勝負に己の力士生命を
か はんぎやくじ ばりま なた
賭ける反逆児・播磨灘。はた
しじょうはつ れんしょうたっせい
して史上初の70連勝達成はな
るか!?



らい こう おや かた 雷光親方

はりま なた そだ らいこう べ や おや
播磨灘を育てた雷光部屋の親
かた ほうだい はりま なた
方。やりたい放題の播磨灘の
げんどう
言動には、いつもハラハラさ
せられている。



双葉山の記録を抜くのは

わじじじゃあ!!

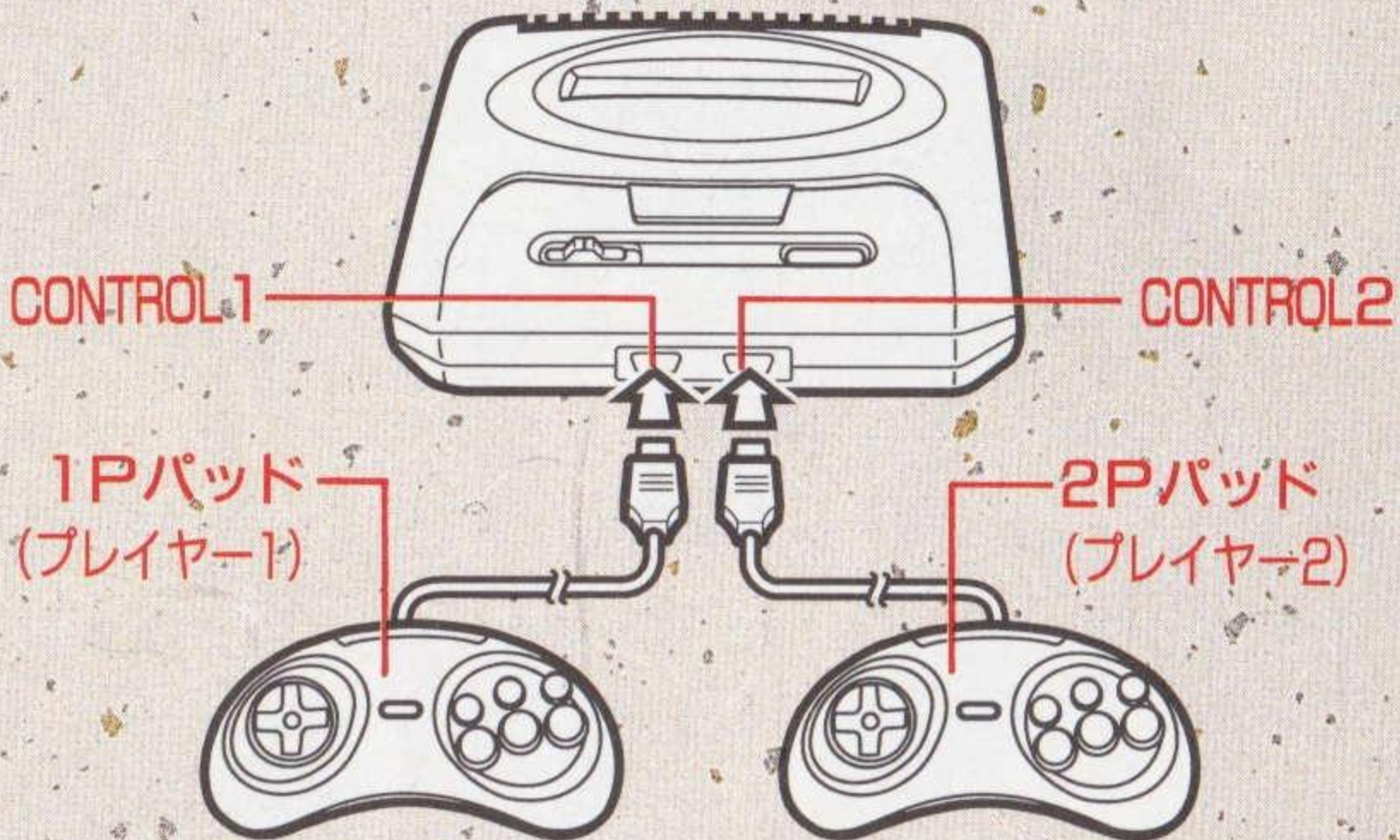


あたご やま り じ ち ょう
愛宕山理事長

すもウキョウかいり じちょう おおずもう わん
相撲協会理事長。大相撲300年
でんとう かくしき おも くれ
の伝統と格式を重んじる彼に
とって、仮面の横綱・播磨灘
かめん よこづな はりま なた
の存在は不愉快でならない。
そんざい ふゆかい

操作方法

このゲームは1~2人用です。ゲームを始める前に、使用するパッドをメガドライブ本体に接続してください。



★2人で遊ぶ場合は、別売のパッドをお買い求めください。



基本的な操作方法



★A~Cボタンの操作は、オプション画面(⇒9ページ)で変更できます。

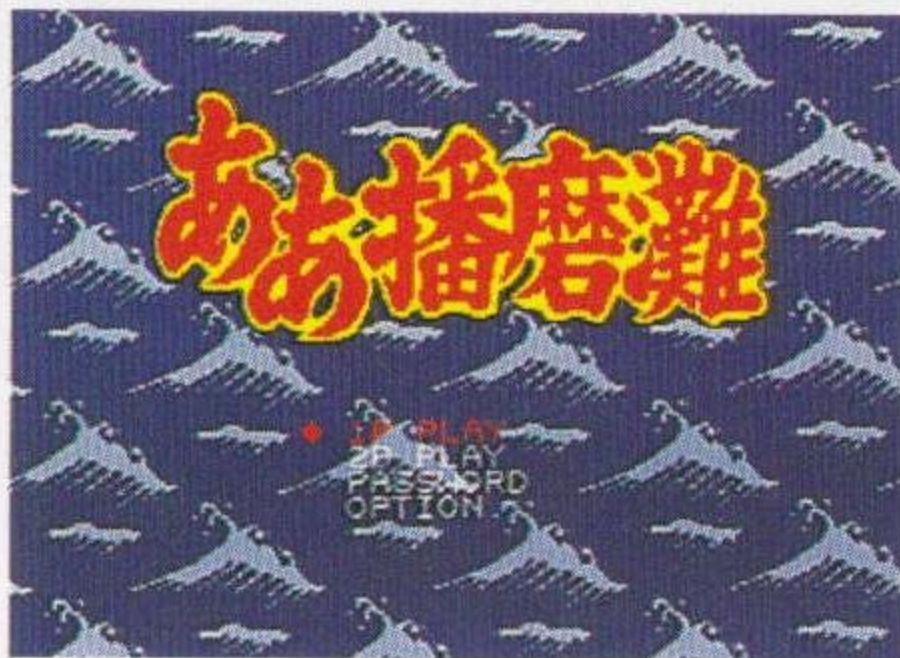
★X、Y、Zボタンは使用しません。また、従来のコントロールパッドでも操作は同じです。

ゲームの始め方

メニュー画面

タイトル画面でスタートボタンを押すと、メニュー画面になります。

1Pパッドの方向ボタンの上下で選んで、スタートボタンまたはA~Cボタンで決定してください。



◆ **1P PLAY (1人用)**

プレイヤーが播磨灘となり、強豪力士たちを倒して70連勝達成を目指すストーリー仕立てのゲームです。(→遊び方は10ページ)

◆ **2P PLAY (1~2人用)**

1P対2P、または1P対コンピューターの対戦モード。15人の個性的な力士たちから1人を選んで相手力士と対戦します。(→遊び方は12ページ)

◆ **PASSWORD**

パスワード画面(→8ページ)で「理事長のお言葉」を入力し、1P PLAYのゲームを途中から始めます。

◆ **OPTION**

オプション画面(→9ページ)で、ゲームの難易度などを変更できます。





パスワード画面 がめん

1P PLAYのゲームの
つづきをするときは、パスワ
ード画面で「理事長のお言
葉」を入力してください。

方向ボタンの上下左右で
文字を選び、Aボタンで入
力します。

正しく入力し終わったら、「終」に合わせてAボタンを押し
てください。1P PLAYのゲームの続きが始まります。

★文字の入力を間違えたときは、Bボタン（または「戻」
に合わせてAボタン）で1文字ずつ取り消せます。

★それまで入力した文字をすべて消したいときは、Cボ
タンを押してください。

★パスワード画面からメニュー画面に戻りたいときは、
文字を何も入力していないときに「終」を選んでAボ
タンを押してください。



❖ 隠しパスワードで、かるたをやろう!! かく



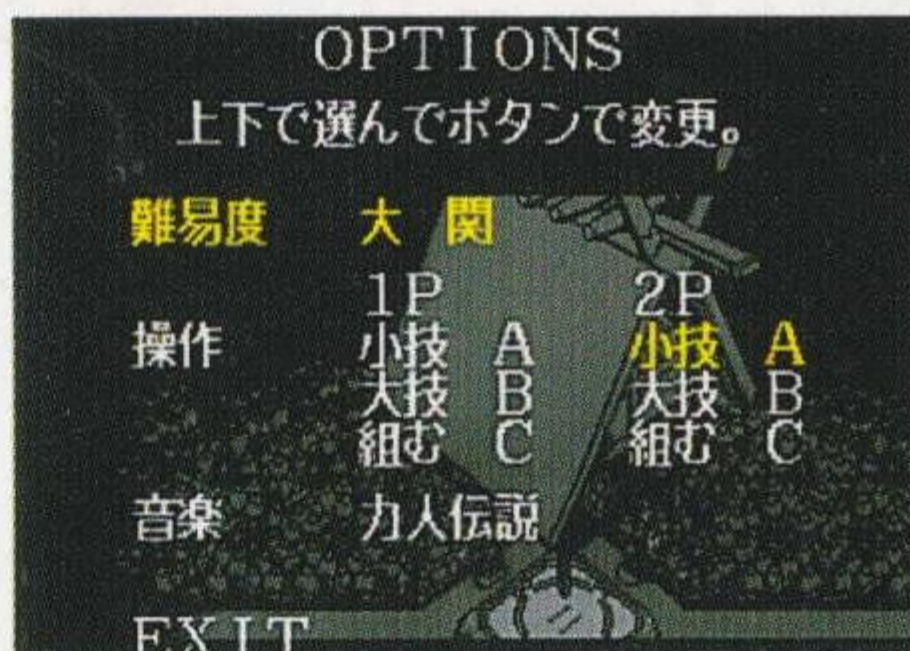
隠しパスワードを入力
すると、おまけゲーム「新
春大相撲かるた大会」で
遊ぶことができます!!
「かるたやりたいなア」と
思った人は、きっとかる
たで遊べます!! (……た
ぶん)



オプション画面 がめん

ゲームを始める前に、難易度と操作方法を変更することができます。

1Pパッドの方向ボタンの上下で、変更する項目を選んでください。



◆ 難易度 なんいど

幕内(やさしい)、大関(ふつう)、横綱(むずかしい)の3段階の難易度があり、AまたはBボタンで変更します。

幕内モードの場合は、15連勝した時点でゲーム終了となります。70連勝達成を目指すなら、大関または横綱モードで挑戦してください!!

◆ 操作 そうさ

A~Cボタンの操作を変更することができます。方向ボタンの上下で変更したい操作内容(小技、大技、組み)を選んで、その操作を行いたいボタン(A~Cボタン)を押してください。

1P側の操作変更は1Pパッド、2P側の操作変更は2Pパッドを使用します。

◆ 音楽/効果音 おんがく こうかおん

ゲーム中のBGMや効果音を聞くサウンドテストモード。AまたはBボタンで選び、Cボタンで聞くことができます。

◆ EXIT (イグジット)

スタートボタンまたは、EXITを選んでAボタンを押すと、メニュー画面に戻ります。

7P PLAYの遊び方



ゲームの進め方と画面の見方

プレイヤーは播磨灘となり、
名横綱・双葉山の69連勝を抜
く70連勝達成を目指してくだ
さい。

ゲームがスタートすると、
ビジュアルシーンに続いて場
所が始まり対戦表が表示され
ます。この対戦表の画面でス
タートボタンを押すと、いよ
いよ取組開始です。

取組終了後、再び対戦表と
対戦結果が表示されますので、
スタートボタンを押して次の
取組に進んでください。

播磨灘の
ライフメーター

相手力士の
ライフメーター



★技をかけられた力士は、ダメージを受けてライフが減ります。また、技をかけた力士のライフも少し減ります。

★減ったライフは一定時間たつと少しずつ回復していきます。



しょうりじょうけん

勝利条件

あいてりきし どひょう そと だ あいてりきし
相手力士を土俵の外に出すか、相手力士のライフを0にすれば、播磨灘の勝ちです。



負けたその場でコンティニュー

はりまなだ ま
播磨灘が負けると、コンティニュー画面になります。そのままゲームを続けたいときは、方向ボタンの上下で「続ける」を選んでスタートボタンを押してください。コンティニューは3回までできます。



パスワードでコンティニュー

ちゅう なかび ようか めしゅうりょう
ゲーム中、中日8日目終了時と千秋楽終了時にパスワード「理事長のお言葉」が表示されます。この「理事長のお言葉」をパスワード画面で入力すると、その続きからゲームを再開することができます。



ゲームオーバー

- ① 播磨灘が負けたとき、コンティニュー回数が残っていない場合はゲームオーバーとなります。
- ② また、播磨灘が負けたとき、コンティニュー画面で「終わる」を選択した場合もゲームオーバーです。



2P PLAYの遊び方

対戦モード選択

メニュー画面(7ページ)で「2P PLAY」を選ぶと、対戦モード選択画面になります。方向ボタンの上下で遊びたいゲームモードを選んで、スタートボタンで決定してください。



◆ 1P vs 2P(2人用)

1Pと2Pが、それぞれ好きな力士を選んで対戦。(パッドが2個接続されていないと選べません)

◆ 1P vs COM(1人用)

1Pとコンピューターの対戦モード。コンピューター側の力士は、1Pが自由に選択できます。

力士選択

対戦モードを決定すると、力士選択画面になります。方向ボタンの上下左右で手形を動かして力士を選び、Aボタンで決定です。

2人で遊ぶ場合は、それぞれ1Pパッドと2Pパッドで選択・決定してください。1人で遊ぶ場合は、自分が操作する力士を選んだあと、コンピューター側の力士も1Pパッドで選びます。力士選択が終了すると対戦表が表示され、1Pパッドのスタートボタンで取組が始まります。

1Pの力士名

2PまたはCOMの力士名



赤い手形...1P

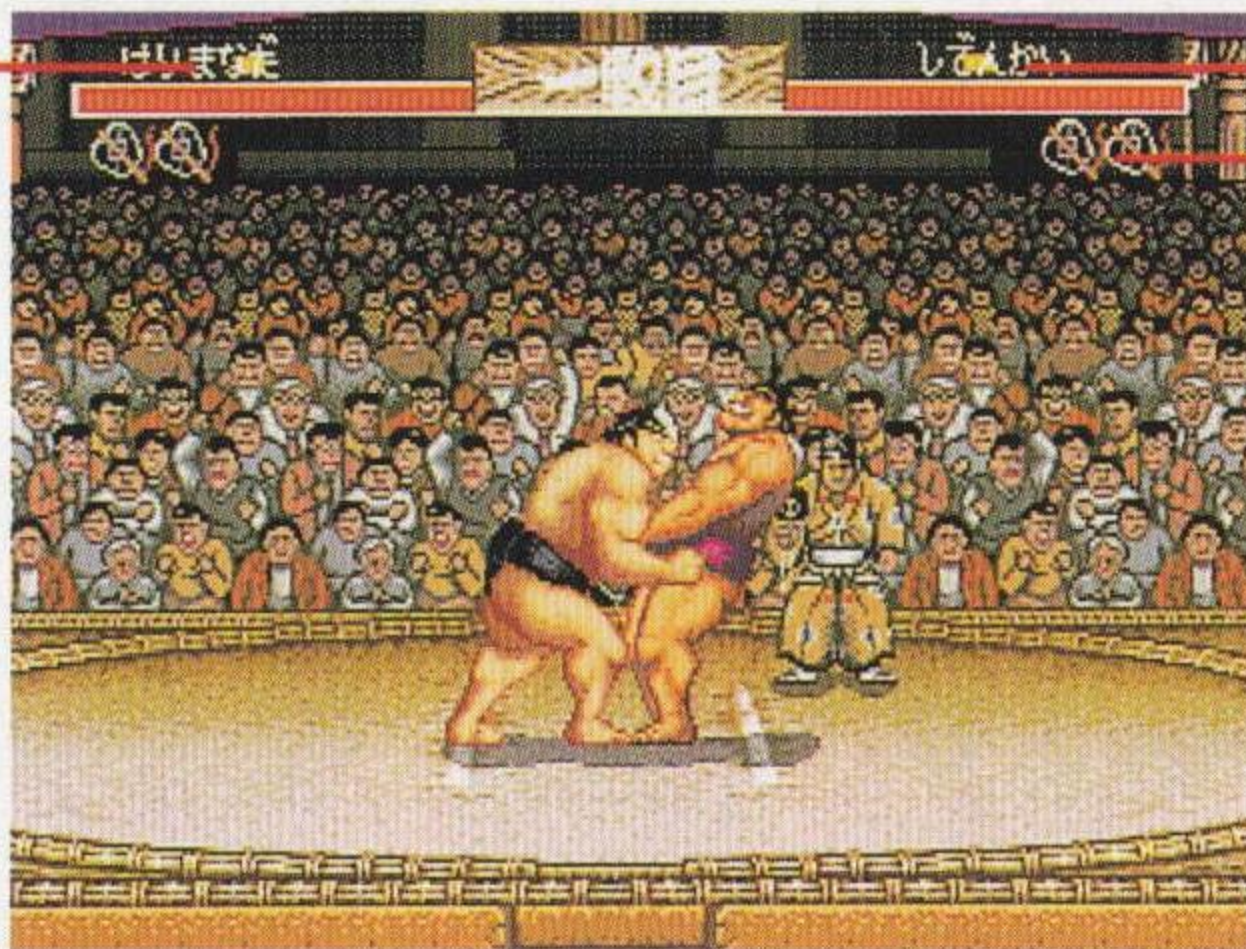
青い手形...2PまたはCOM



が めん み かた
画面の見方

りきしめい
1Pの力士名と
ライフメーター

りきしめい
2PまたはCOMの力士名と
ライフメーター



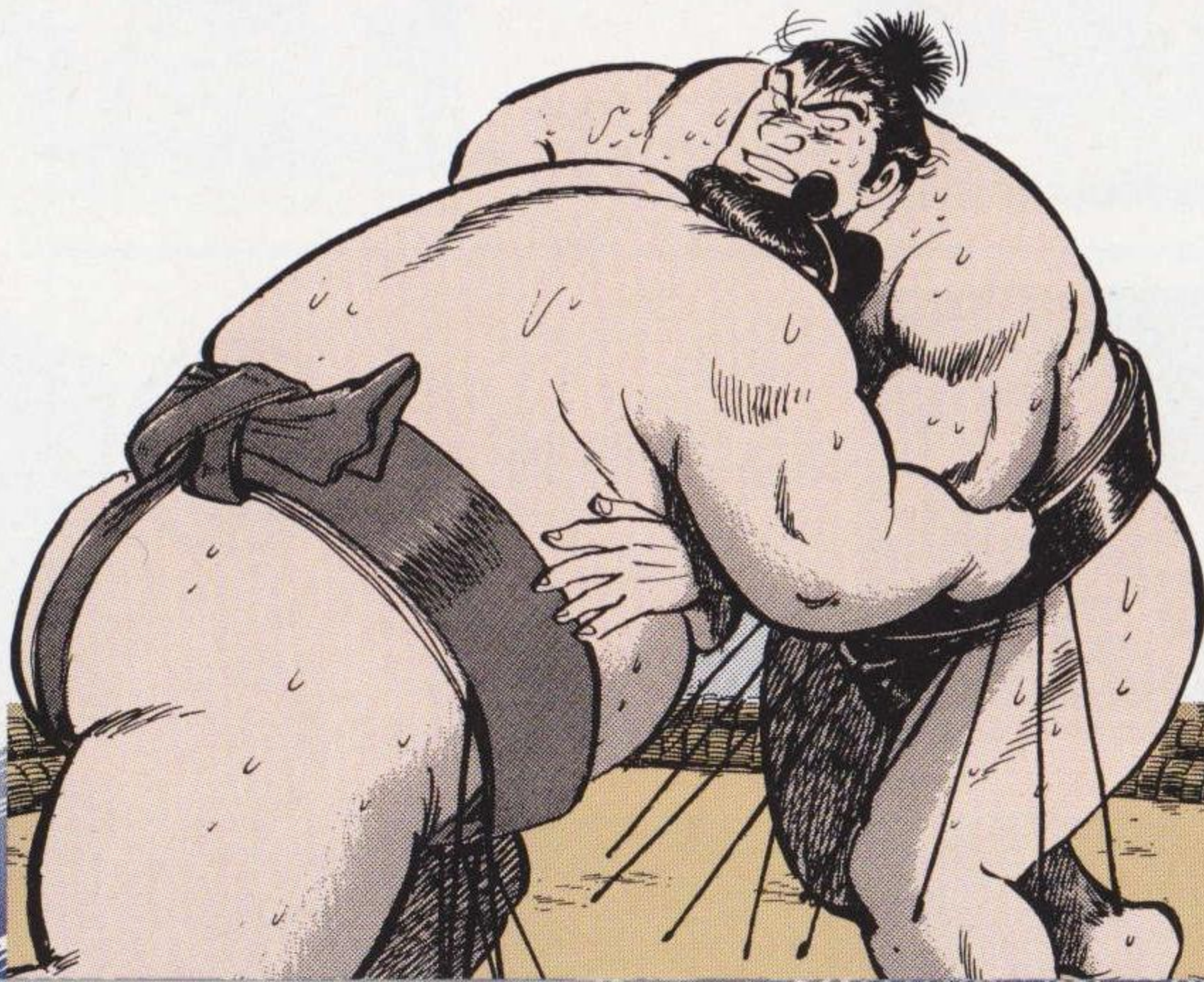
ぐんばい
軍配



しょうはい
勝敗

あいてりきし どりょう そと だ あいてりきし
相手力士を土俵の外に出すか、相手力士のライフを0にす
ると1回勝ちとなり、勝った力士の軍配が1つ点灯します。

このようにして最高3回までの取組を行い、さきに2勝し
たプレイヤーが対戦の勝利者となります。



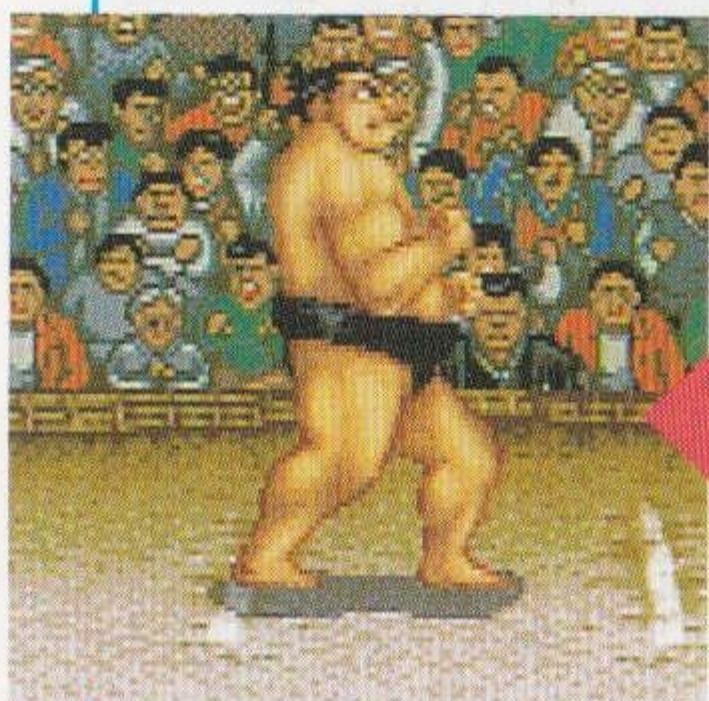
基本動作と技

★操作方法は、すべてプレイヤーが右を向いている場合です。

★技の操作説明の①②③……の数字は、その順番で方向ボタンを押すことを表します。

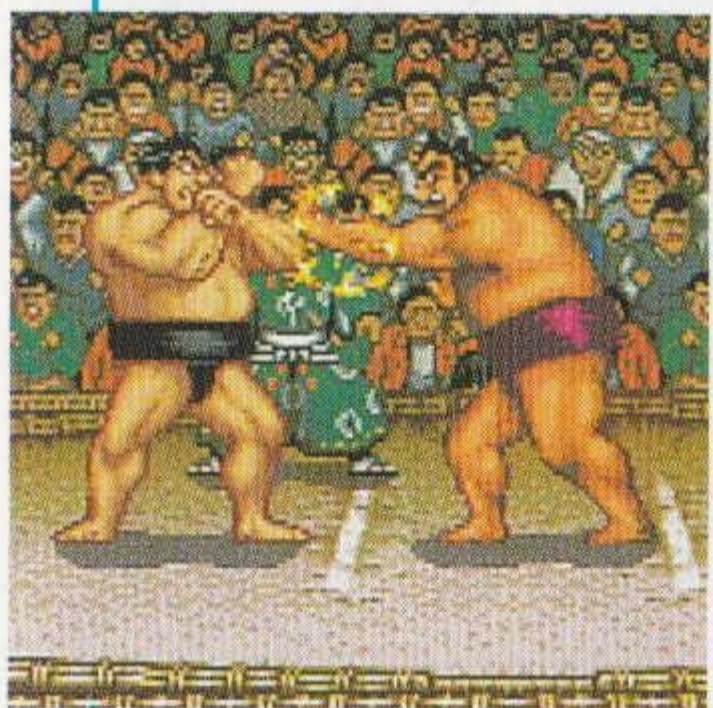
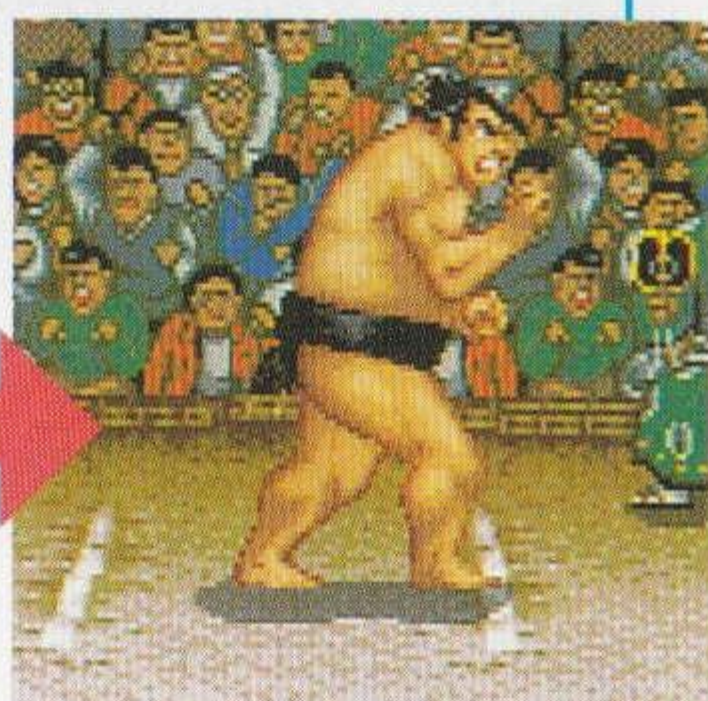


基本動作

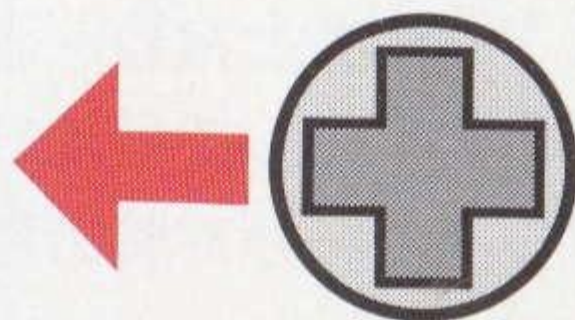


こうたい
後退

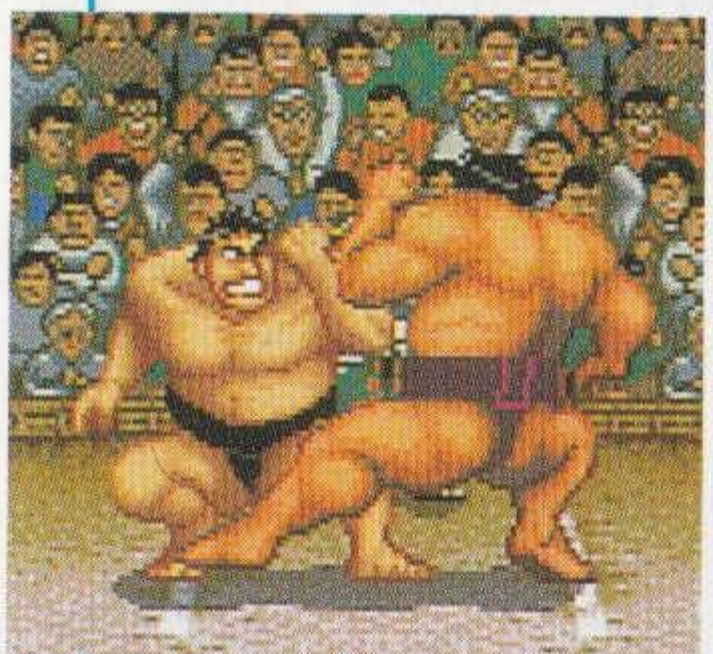
ぜんしん
前進



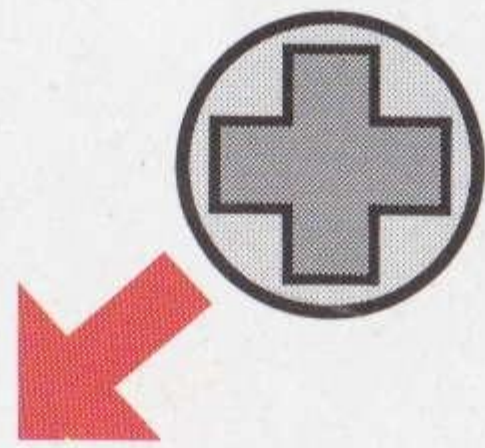
ぼうぎょ
防御



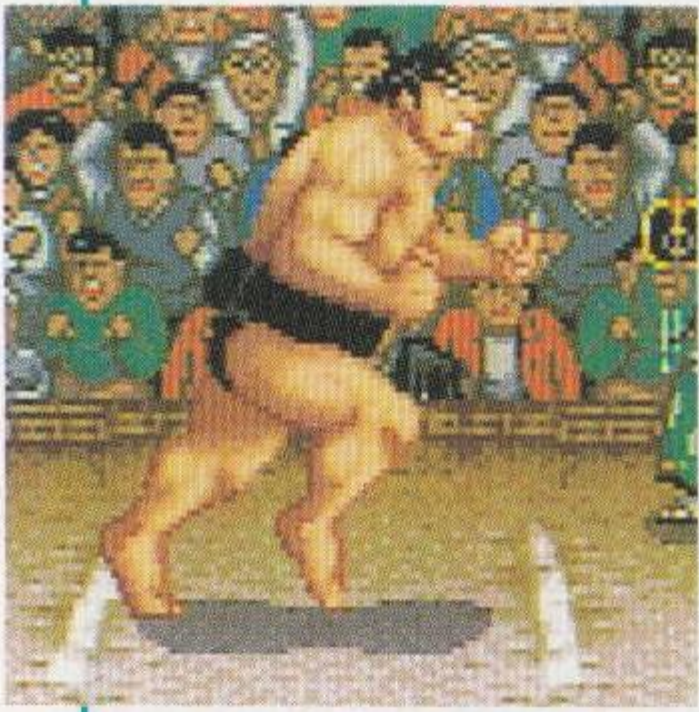
つっぱりや張り手などを防御できる。



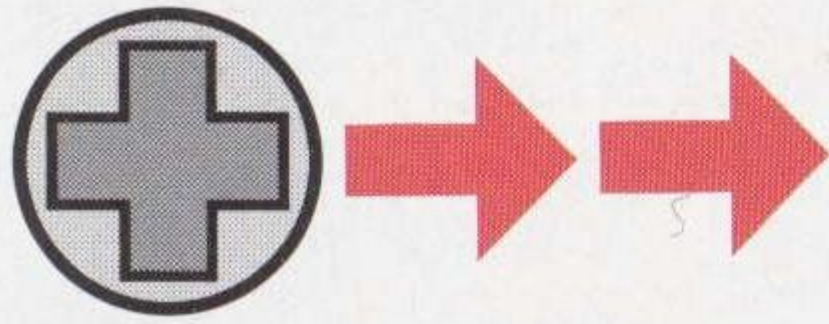
したぼうぎょ
下防御



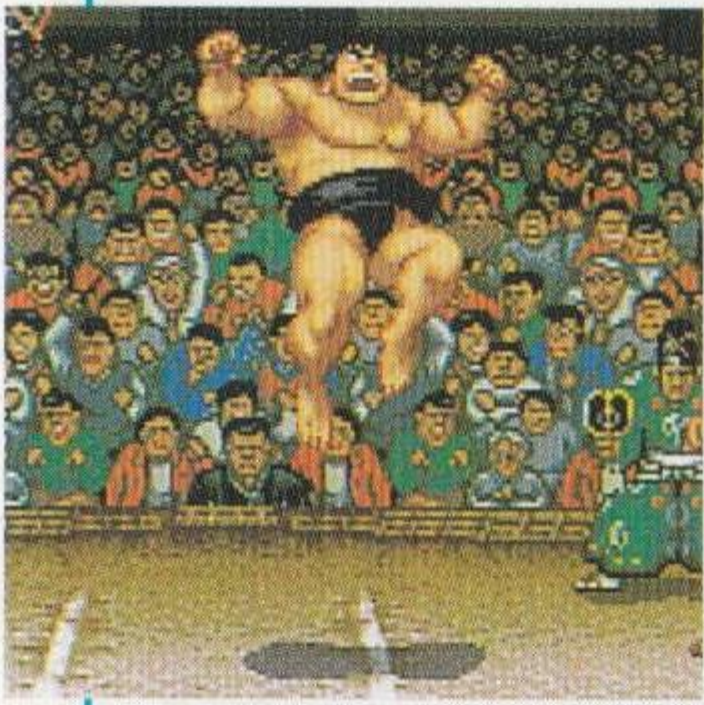
けたぐりと足払いを防御できる。



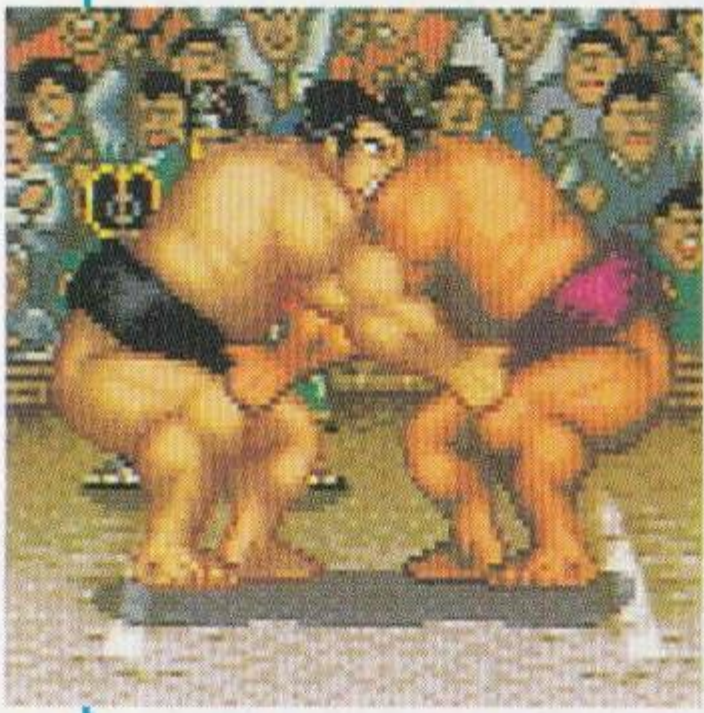
はし
走る



しんこうほうこう かい お
進行方向に2回押す。
(2回目は押しっぱなし)



ば
その場ジャンプ



と
まわし取り

いってい ま あ
一定の間合いで



→ +Cで前進しながらまわし取り。
← +Cで後退しながらまわし取り。

まわし切り

まわしを取っているときに



×6(6回連打)





く あ わざ おも だ とつ けい
組み合っていないときの技 (主に打突系)

つっぱり

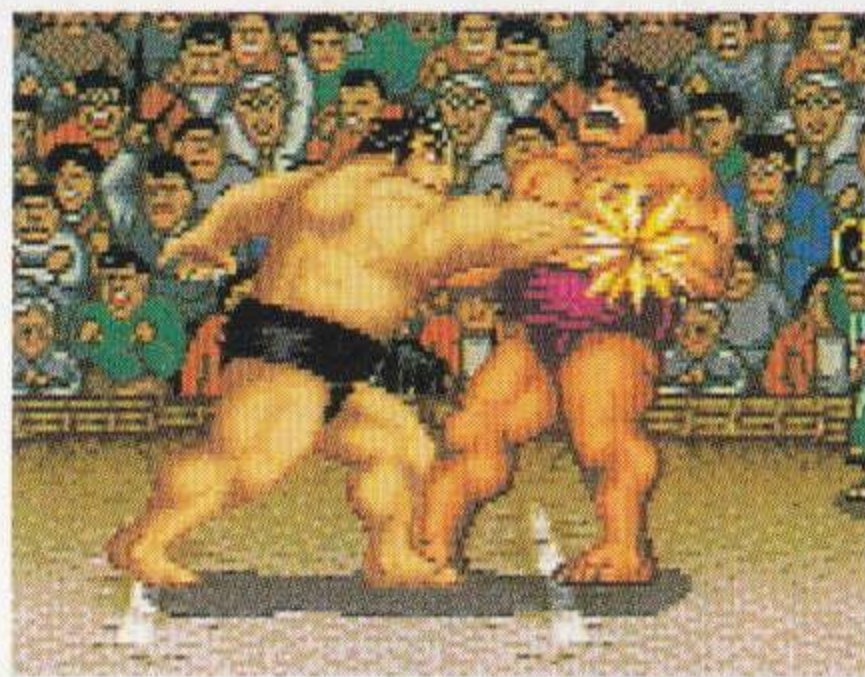
A



- ➡ **+**Aで前進しながらつっぱり。
- ➡ **+**Aで後退しながらつっぱり。

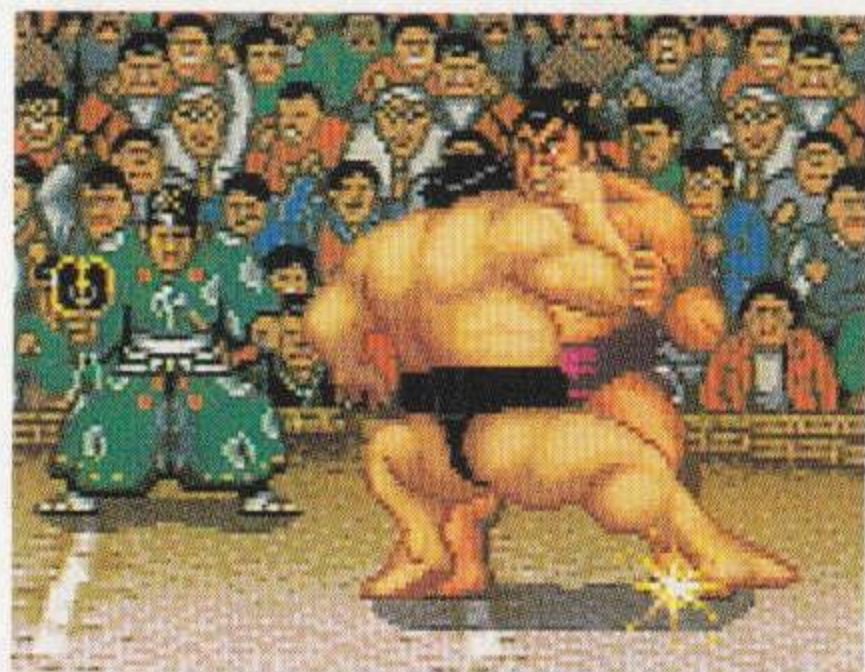
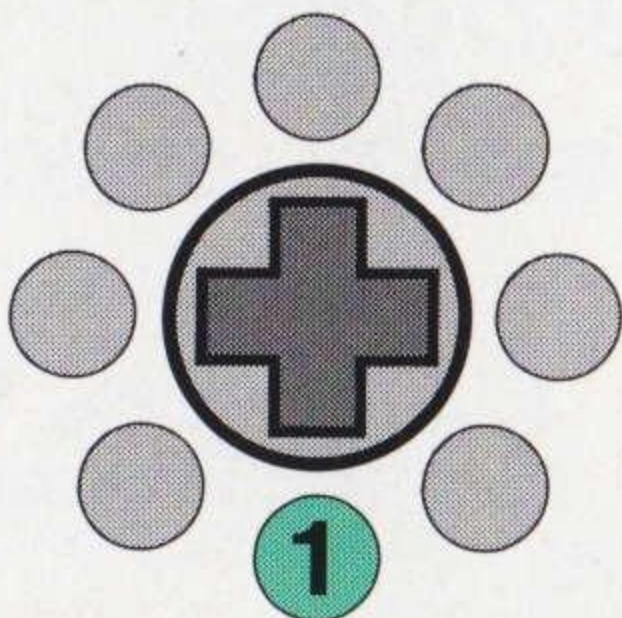
は て
 張り手

B



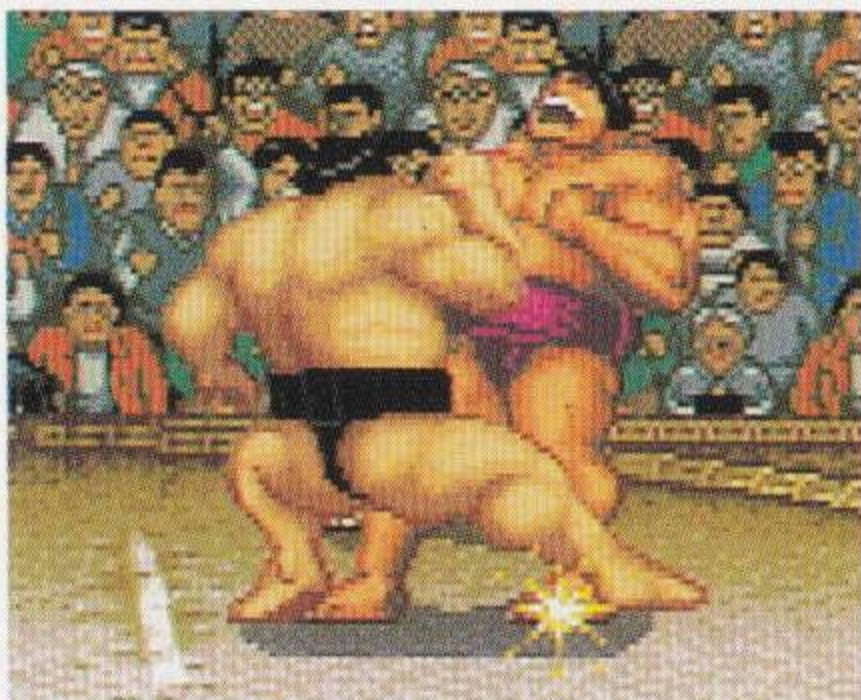
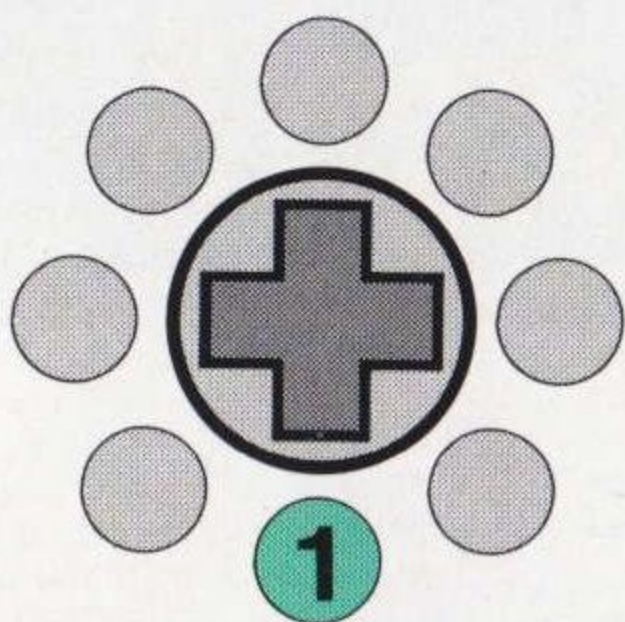
- ➡ **+**Bで前進しながら張り手。
- ➡ **+**Bで後退しながら張り手。

けたぐり



+ **A** (同時に押す)

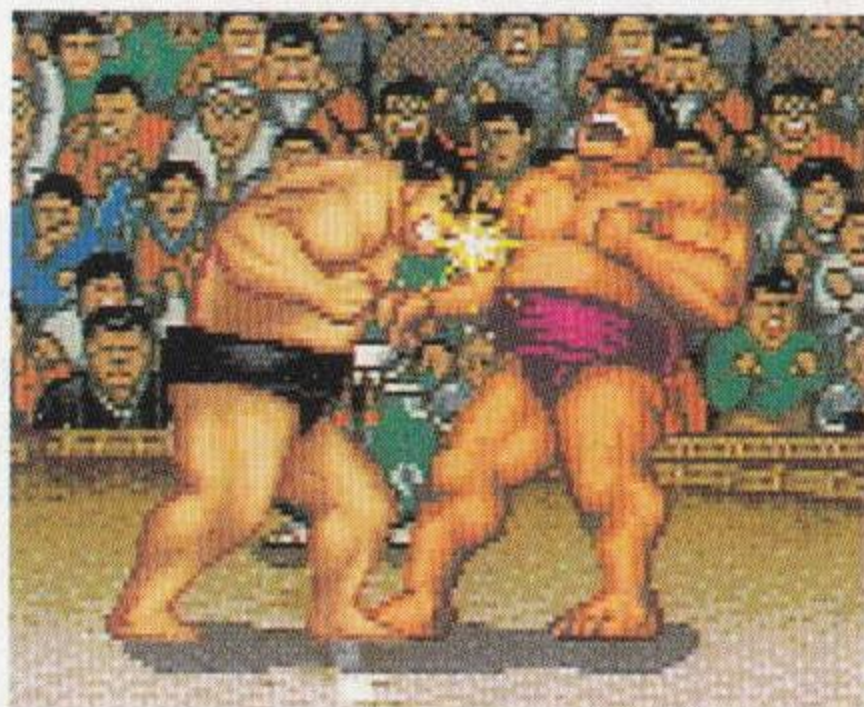
あしばら
足払い



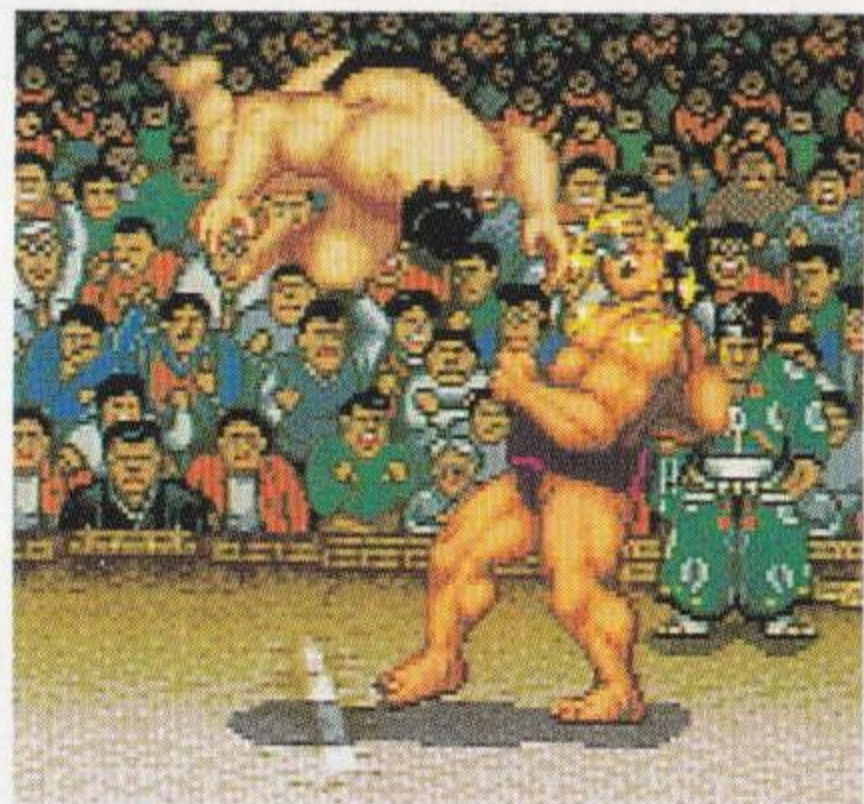
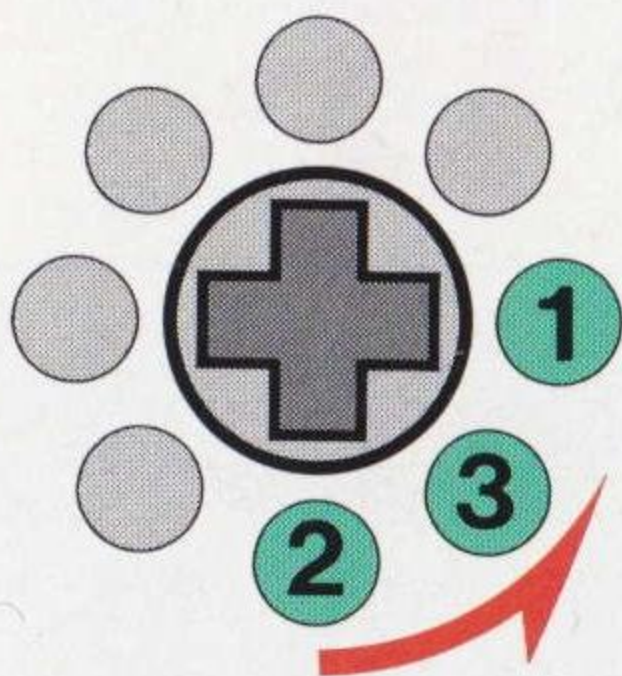
+ **B** (どうじーお
同時に押す)

ずっ
頭突き

はし
走りながら

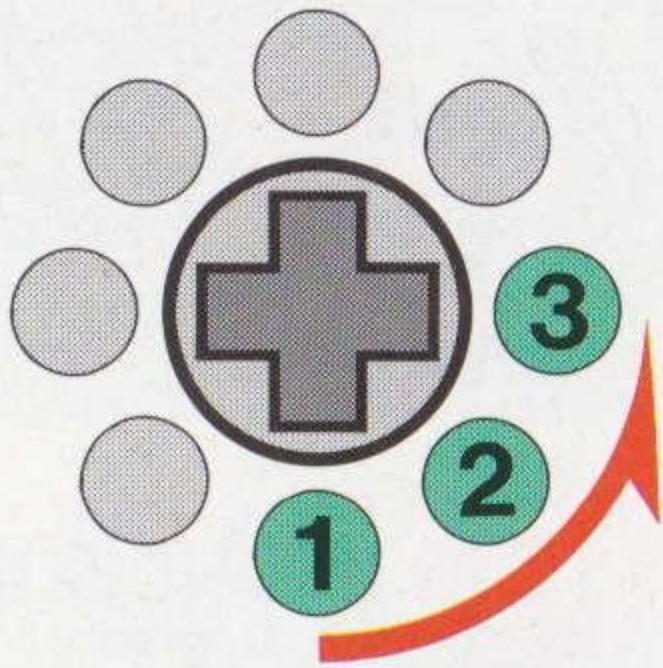


がんせきくだ
岩石砕き



そして **B**

じごくじ
地獄締め



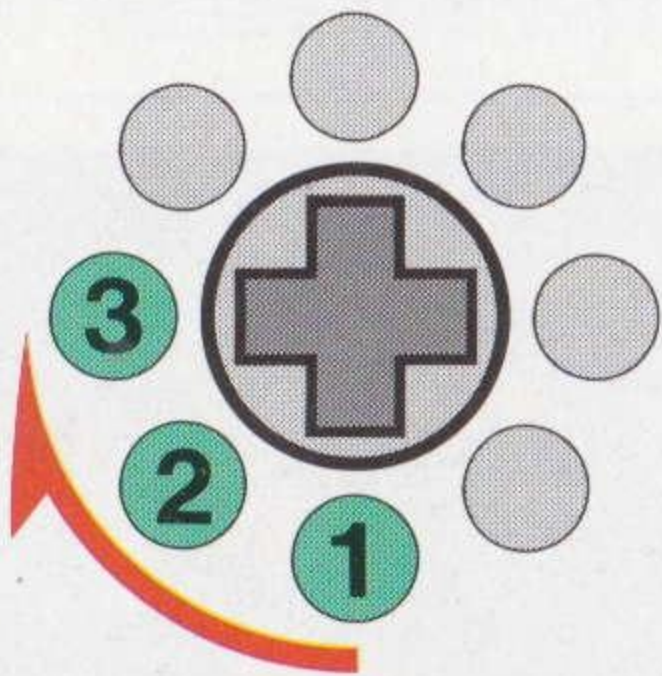
そして



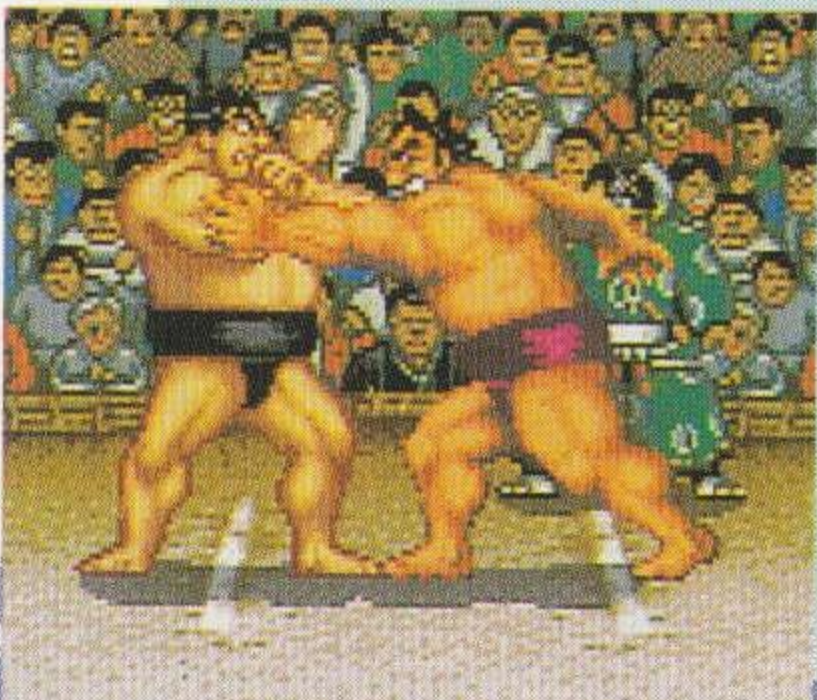
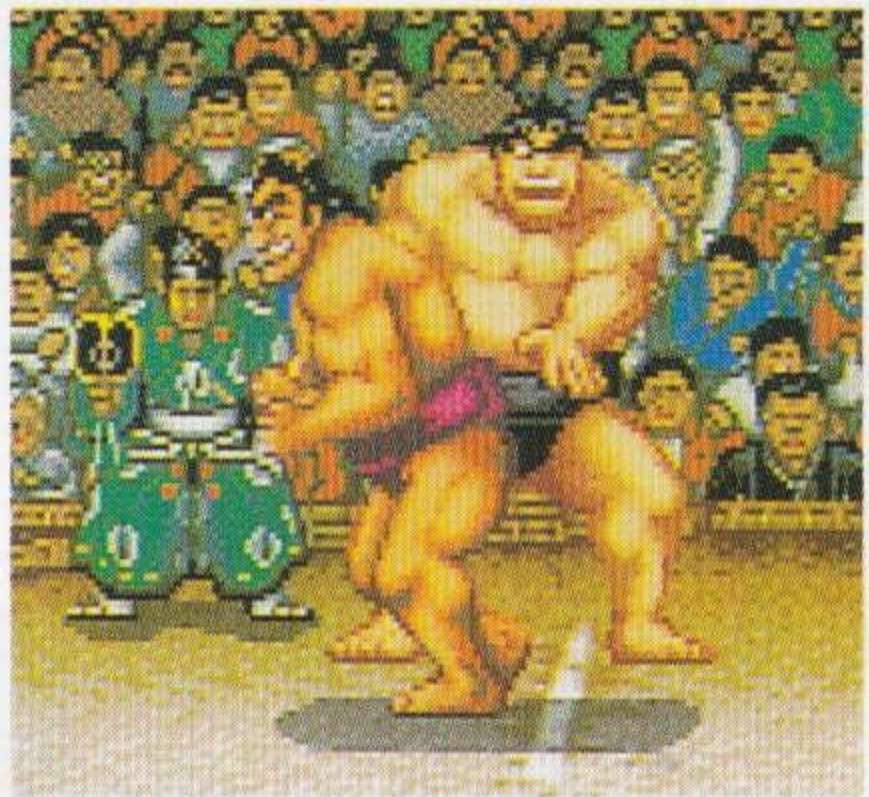
★地獄締めをかけられているときにAボタンを連打すると、早く技から抜けられます。

はたきこみ

あいて とっしん
相手が突進してきたと
きに一定の間合いで...



そして



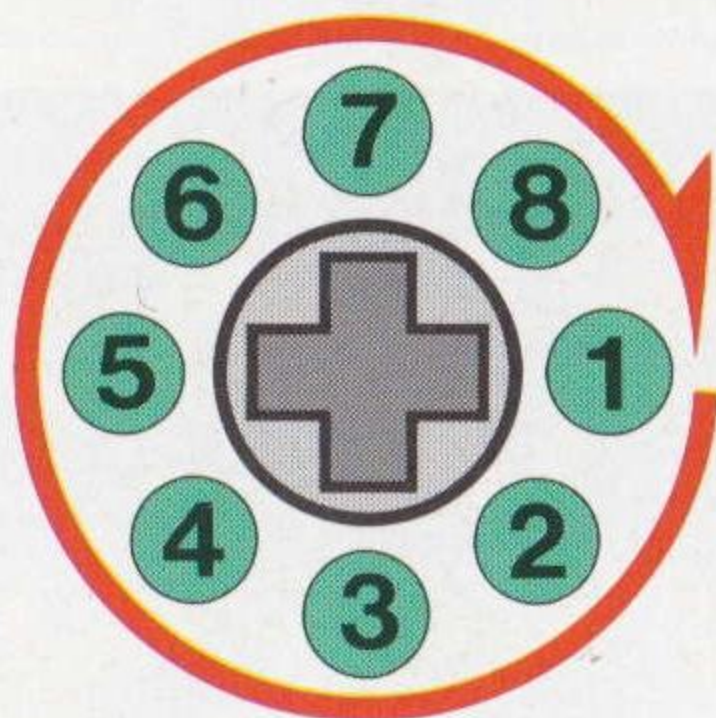
通常つうじょうの技わざでも必殺技ひっさつわざでも、打突だ とつ系の技わざなら防御ぼうぎょではね返かえしたり、ダメージを軽減けいげんできる。ただし防ぼう御ぎに成功せいこうしても、残りのこりのライフよりおおきなダメージを受けると、その力士りきしは力ちからつきて倒たおれてしまう。

じくうねんどうは ちょう
時空念動波(超ねこだまし)

ほうこう みぎまわ
方向ボタンを右回り
(または左回り)に順
に押してからBボタ
ンを押す。



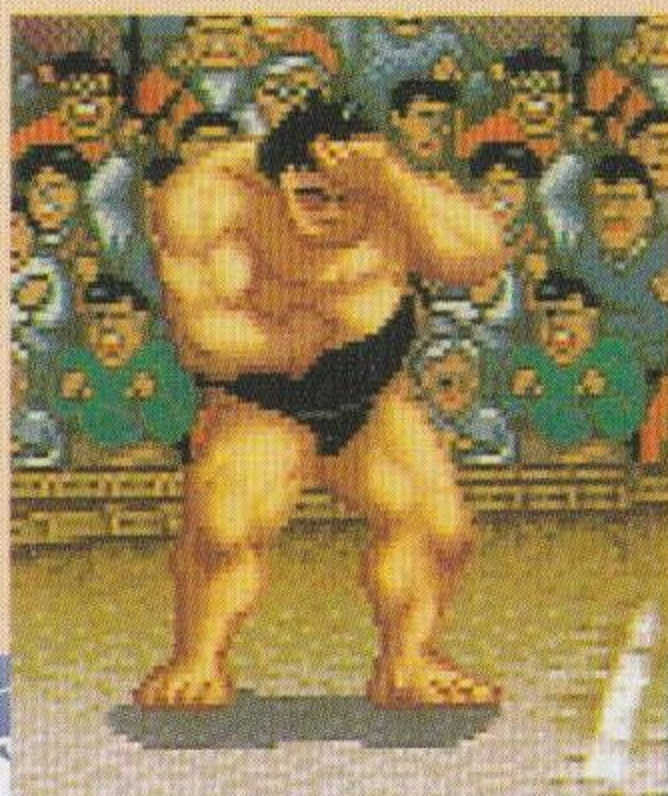
じくうねんどうは そうさ いちれい
……………〈時空念動波の操作の一例〉……………



そして



- ★ ほうこう お はじ ほうこう
方向ボタンの押し始めは、8方向のどこからでもOK。
ほうこう かいてん かん にゅうりょく
方向ボタンをぐるっと1回転させるような感じで入力
しよう。
- ★ ほうこう そうさ みぎまわ ひだりまわ
方向ボタンの操作は、右回りと左回りのどちらでもよ
いが、すばやく入力しないとジャンプしてしまうので
ちゅうい
注意しよう。



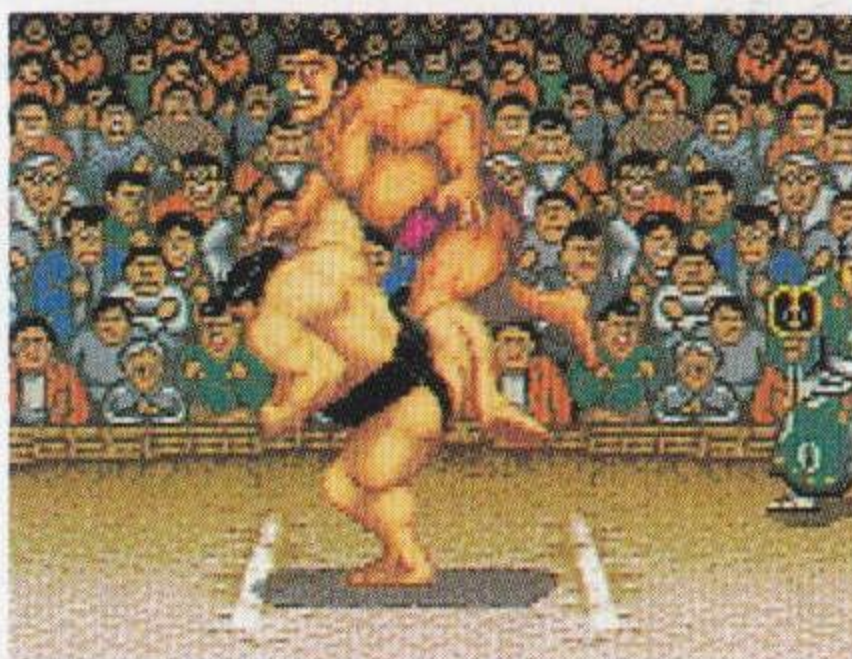
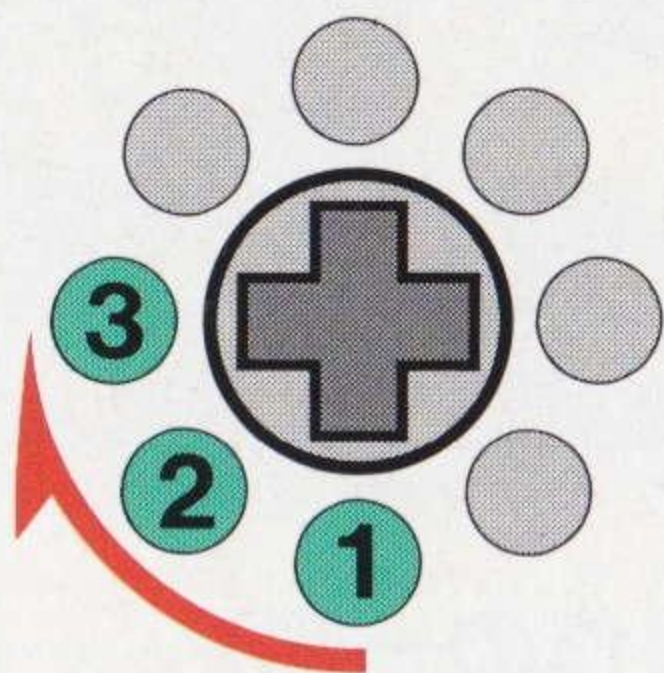
れんぞく だ とつ けい わさ じ
連続して打突系の技または時
くうねんどうは う む ぼう び じょう たい
空念動波を受けると無防備状態
となり、しばらく動けなくなっ
てしまうのだ。

こんなときはAボタンを連打
すると、早く動けるようになる。



く あ わざ おも な わざ
組み合っているときの技 (主に投げ技)

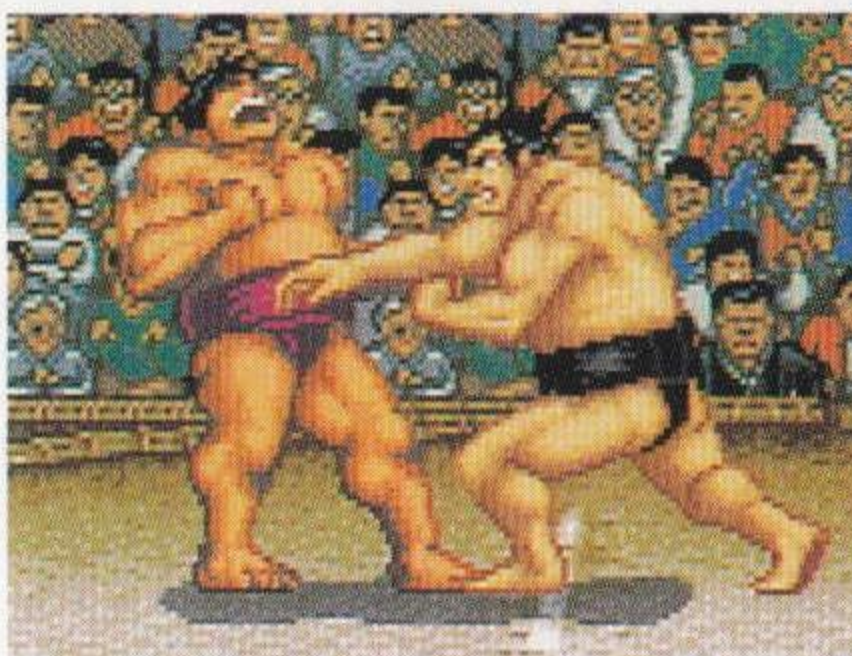
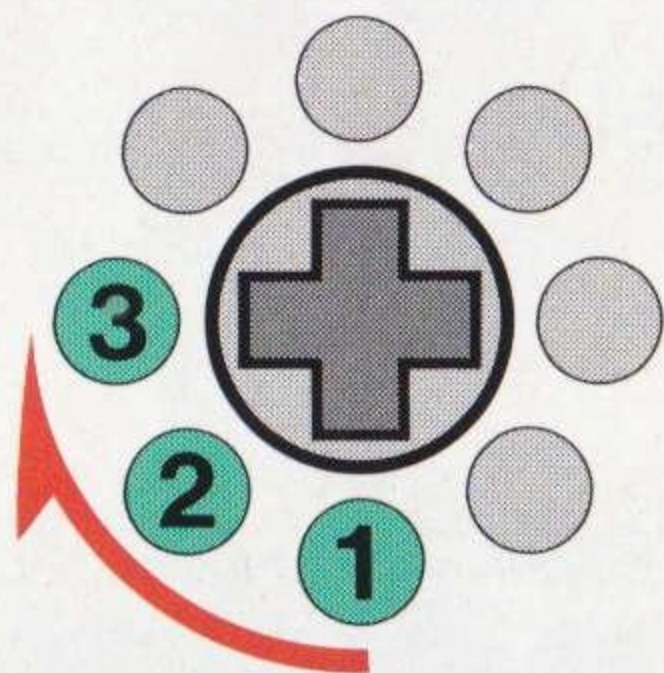
な
投げ



そして

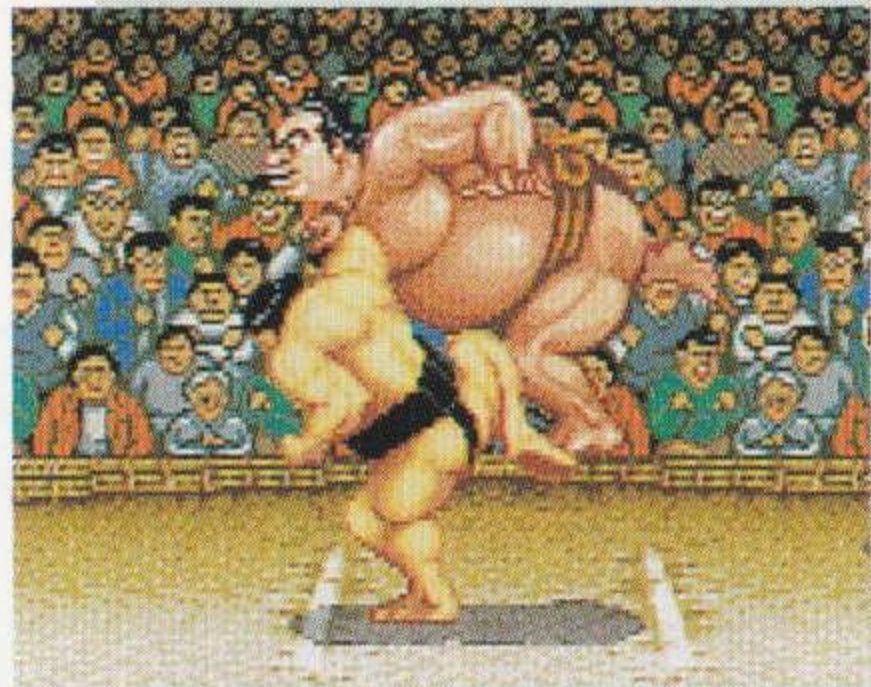
B

だ な
出し投げ



そして

A

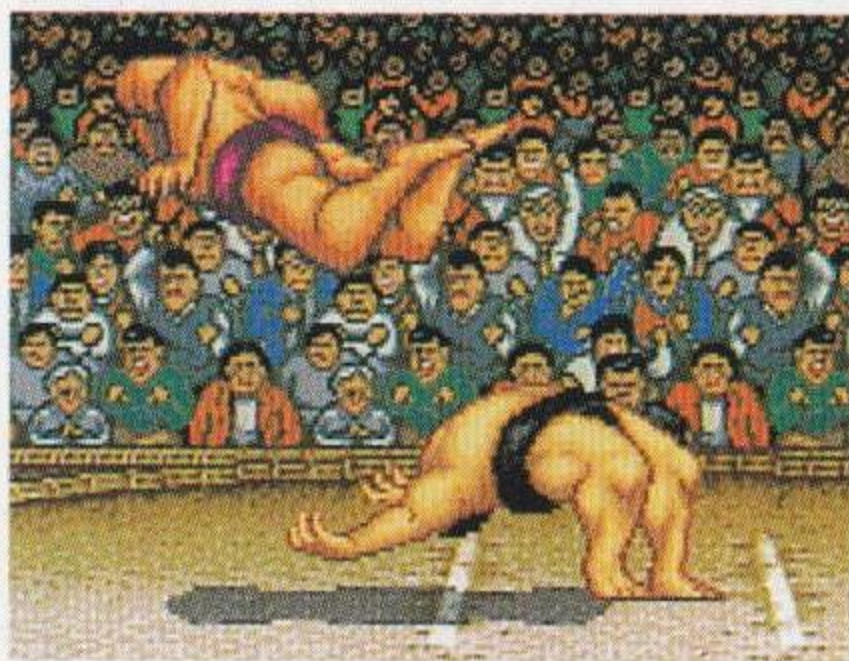
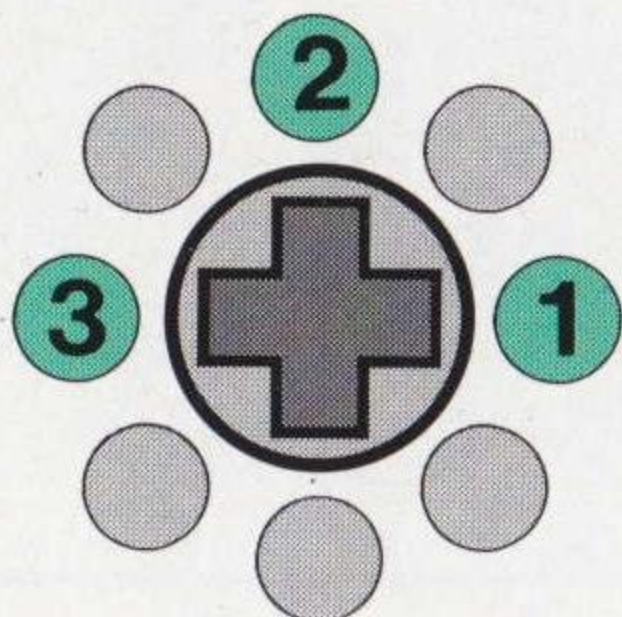


あいてりきし な わざ つよ ば
 相手力士が投げ技に強い場
 あい かい にゅうりょく な
 合、1回の入力では投げられ
 ないこともある。このような
 りきし あいて な わざ
 力士が相手のときは、投げ技
 なんと にゅうりょく
 を何度も入力しよう。

ただし、投げようとしてい
 るうちに自分のほうが投げら

れた……なんてことのないようにご注意を。相手の投げ
 わざ こわ れん だ き
 技が怖ければ、Aボタン連打でまわしを切ってしまう手
 もある。

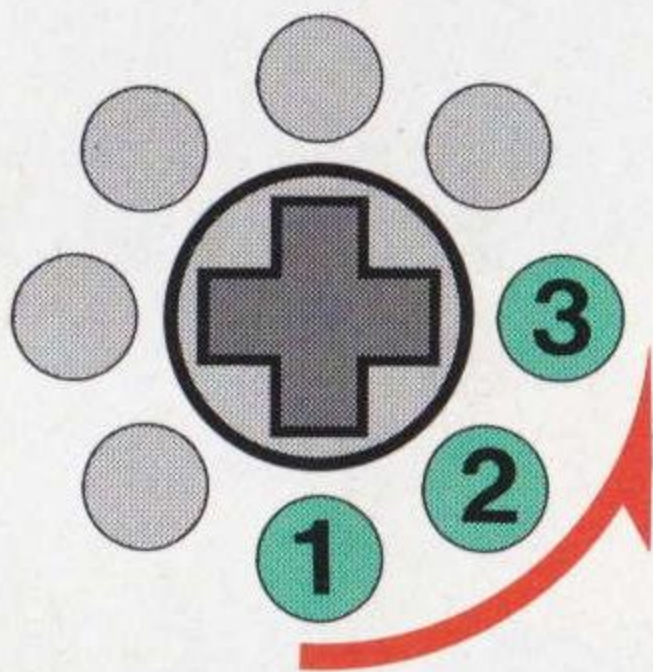
いぞな
居反り投げ



そして



よ
がぶり寄り



あいて
相手を追いつめたり、押し
もと
戻したりできる。



あいて
相手のライフは残り
のこ
すく
少なく、もう勝ったも
か
同然。だが力士たる者、
りきし
そんなときこそ気合い
きあ
を入れて戦うべし!!
いたか

たとえ、こちらのラ
ライフが満タンでも、投

わざ どひょう そと ほう だ
げ技で土俵の外に放り出されてしまえば一発で負けだ。
いっぽつ ま

どひょう うえ さいご さいご ゆだん
土俵の上では、最後の最後まで油断するな。

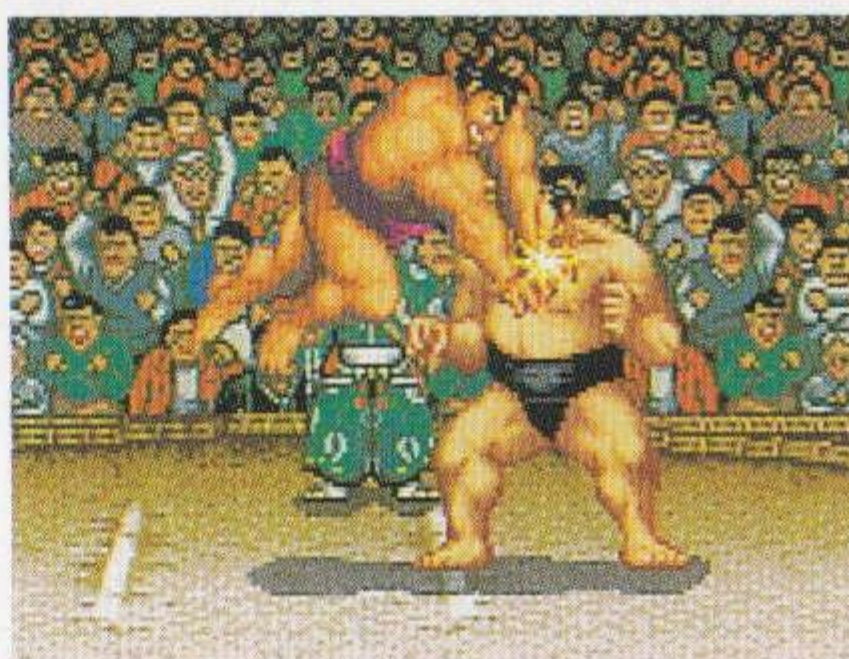


ジャンプしているときの技わざ

飛翔もろ手突きひしょう てづ

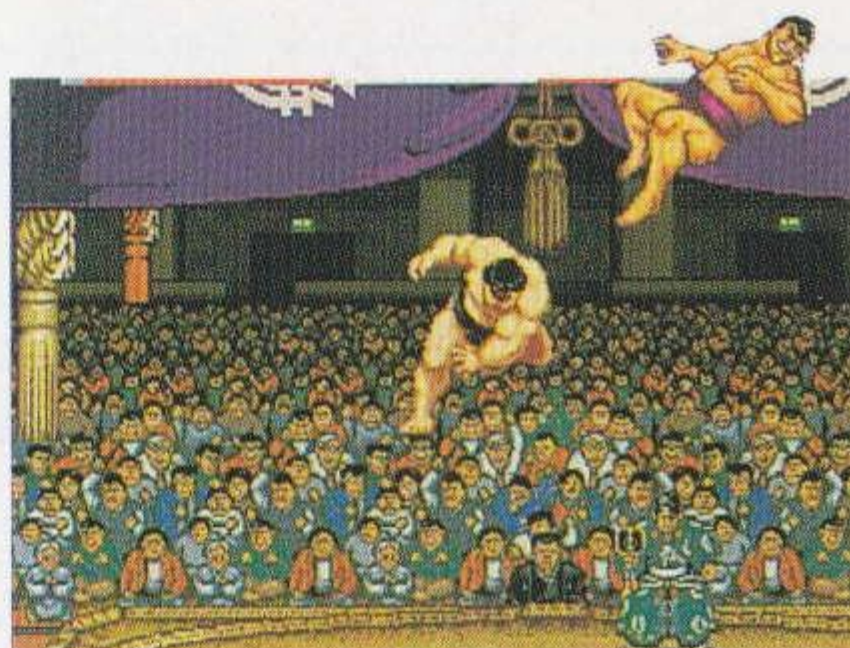
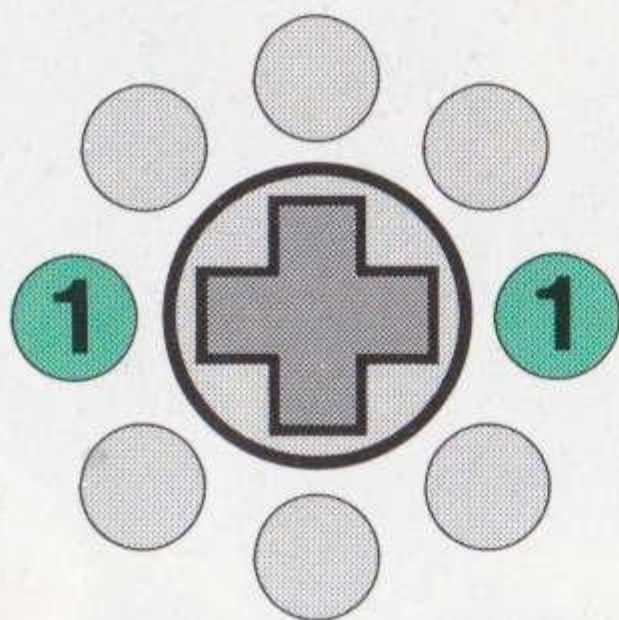
(力士によっては使えません。)

ジャンプ中にちゅう



鷹爪真空投げたかしょうしんくう な

双方ジャンプ中にそうほう ちゅう



+ **B** (同時に押す)どうじ お

方向ボタン①は、右または左のどちらでもOK。ほうこう みぎ ひだり

強引ご

ぬあ



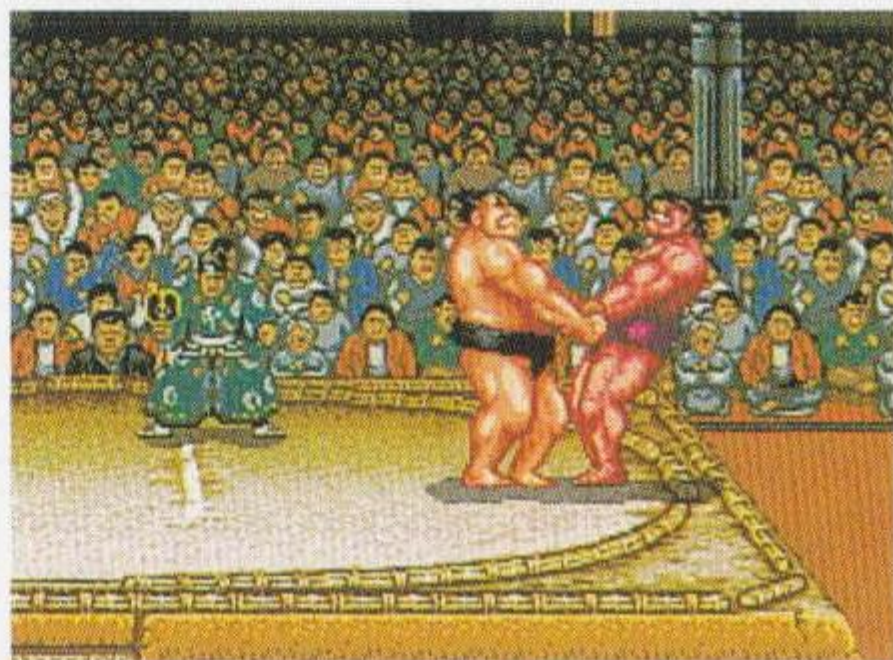


どひょうぎわ そうさほうほう **土俵際**の**操作方法** (Aボタン^{れんだ}連打)

組み合った状態^{じょうたい}で一方の力士が土俵際^{どひょうぎわ}に追いつめられたとき、Aボタン連打^{れんだ}による土俵際のせめぎ合い^{あなうあ}、投げの打ち合い^{うあ}ができます。(せめぎ合い^あや投げの打ち合い^{うあ}になると、攻撃側^{こうげき}も防御側^{ぼうぎよがわ}もAボタン連打^{れんだ}のみで、技^{わざ}はかけられません)

1 **土俵**際の**せめぎ**合い

追いつめられた力士の足^{あし}が徳俵^{とくだわら}(土俵の右端^{みぎはし}と左端^{ひだりはし})についているときに、追いつめた力士が「がぶり寄り」^よをかけると、力士たちの色^{いろ}が変わってAボタン連打^{れんだ}ができる状態^{じょうたい}になります。



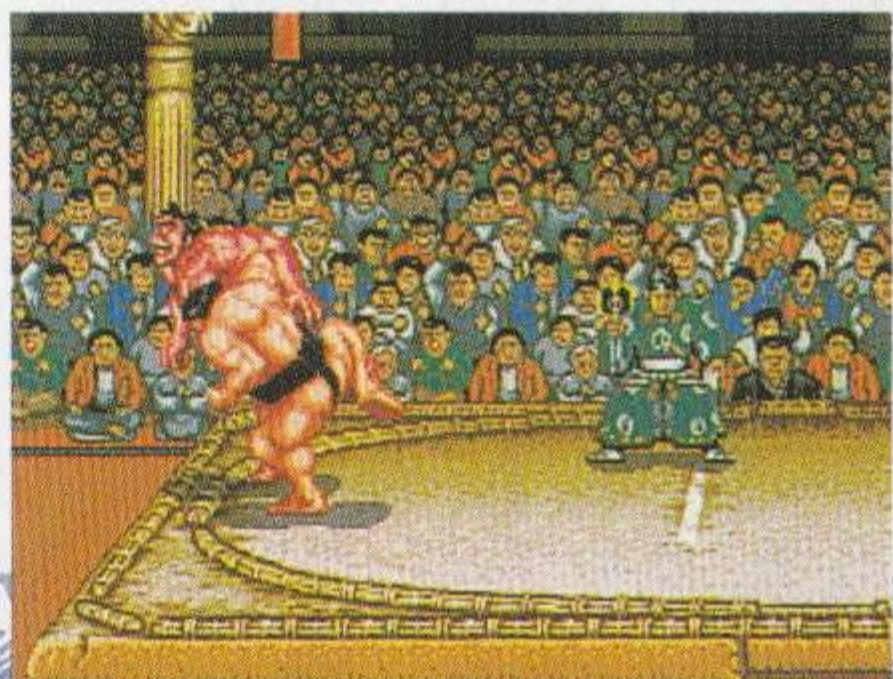
★このとき、追いつめた力士(攻撃側^{こうげきがわ})がAボタンを連打^{れんだ}すると、さらに相手^{あいて}を攻めて土俵の外^{そと}へ出そうとします。

★追いつめられた力士(防御側^{ぼうぎよがわ})がAボタンを連打^{れんだ}すると、相手^{あいて}の攻撃^{こうげき}をしのいで土俵の中央^{ちゅうおう}へ押し戻そうとします。

2 **土俵**際での**投げ**の**打ち**合い

土俵際^{どひょうぎわ}に追いつめられた力士^{りきし}が逆転^{ぎやくてん}の投げ^なをかけようとすると、両者^{りょうしゃ}の投げの打ち合い^{うあ}になります。

思い切りAボタンを連打^{れんだ}して、相手^{あいて}を土俵の外^{そと}に投げ出^だしてください。



チカラビト列伝 れつ 登場力士紹介 とうじょうりきしししょうかい



総勢24人の力士たちが登場!! そうぜい にん りきし とうじょう

このゲームの1P PLAY に登場する力士たちは、総勢24人。力士たちはそれぞれ得意な戦い方やクセを持っている。ワンパターンな戦法では、播磨灘が70連勝を達成することはできないのだ。

また2P PLAY (対戦モード) では、そのうち15人の中から好きな力士キャラクターを選択できる。



謎の必殺技、「鬼神乱心」 なぞ ひっさつわざ きしんらんしん

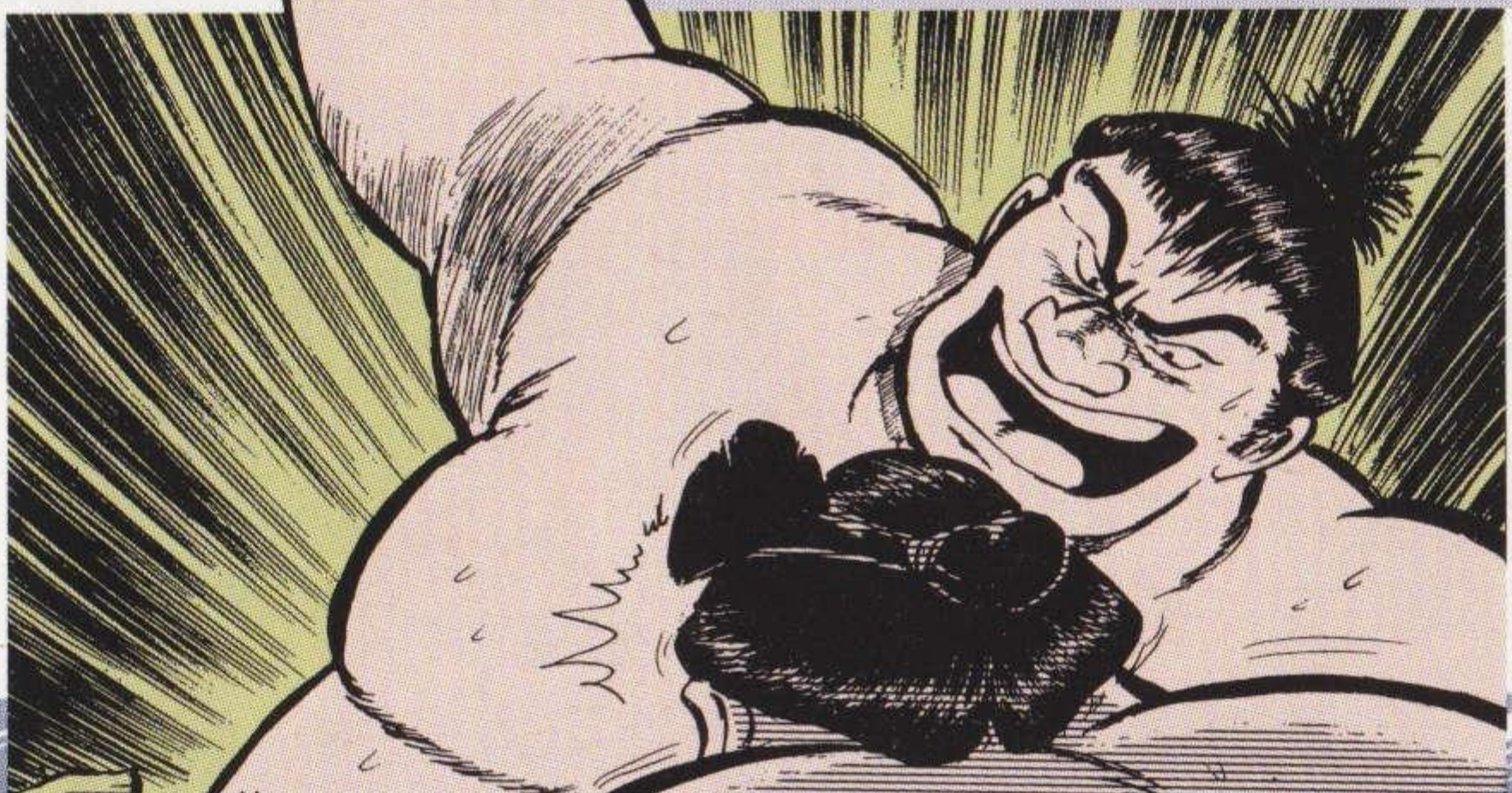
ここで紹介する力士たちは、それぞれ強力な必殺技を持っているが、このほかに「鬼神乱心」と呼ばれる必殺技も存在するらしい。

しかし、いったい誰がこの必殺技を使うのか、また、この技の操作方法など、その一切は謎に包まれている。

はり ま なだ はり ま なだ 播磨灘



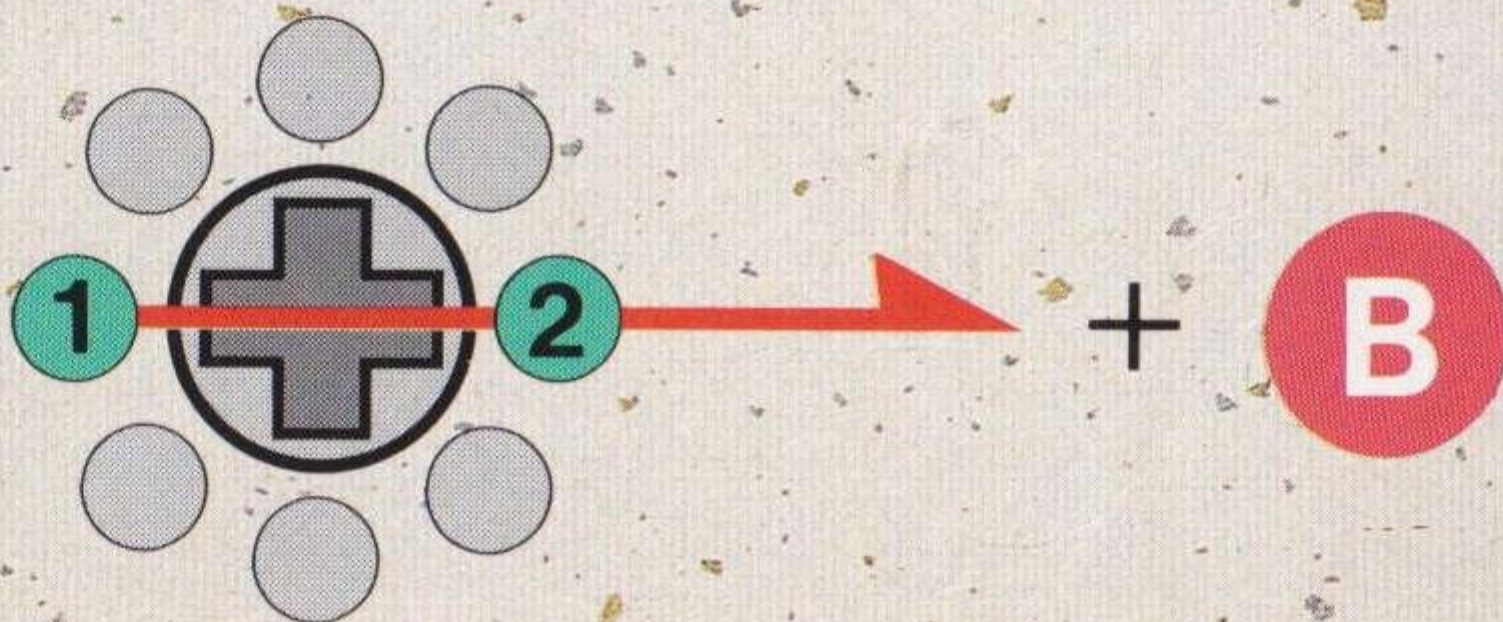
横綱昇進と同時に、名横綱・双葉山の連勝記録を破ると宣言。土俵に立つその姿はまさに戦う鬼!! 圧倒的な強さで連勝を続ける大横綱である。



はりまなだ ひっさつわざ
播磨灘の必殺技①

か えん は て
火閻張り手

く あ
組み合っていないとき



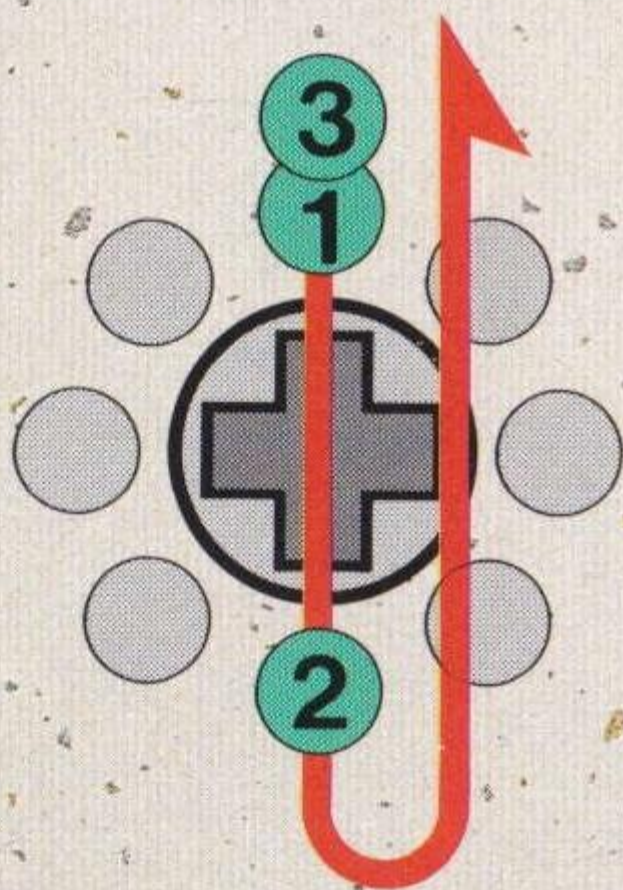
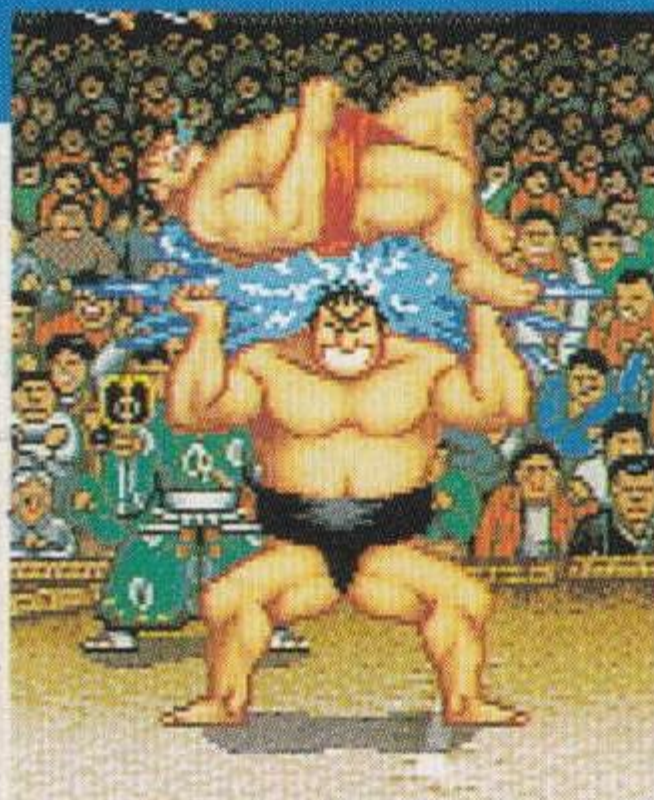
①でためて...

②と同時にBボタン

はりまなだ ひっさつわざ
播磨灘の必殺技②

だい ふん かな
大噴火投げ

く あ
組み合っているとき



そして B × 2

かいらんだ
(2回連打)

た ち かぜ

太刀風

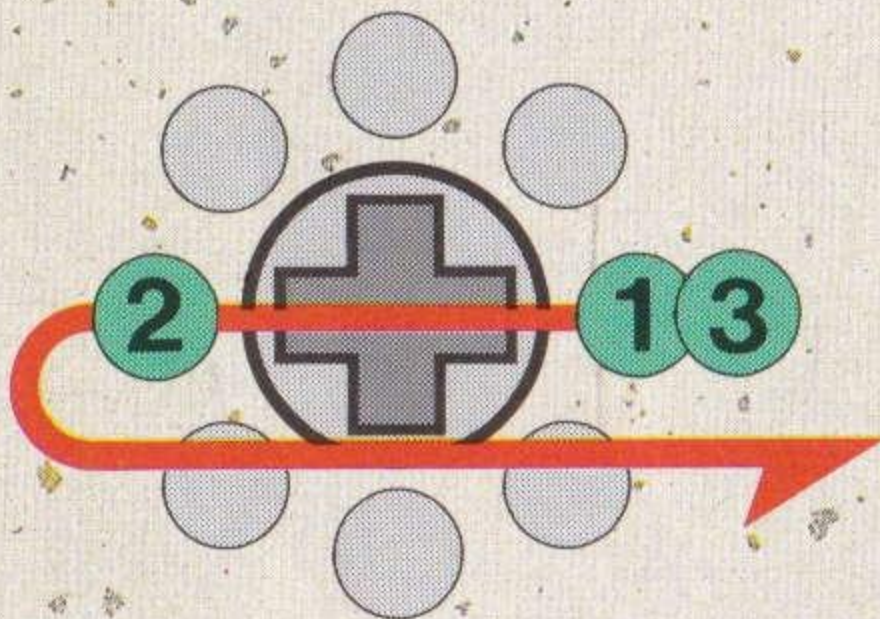
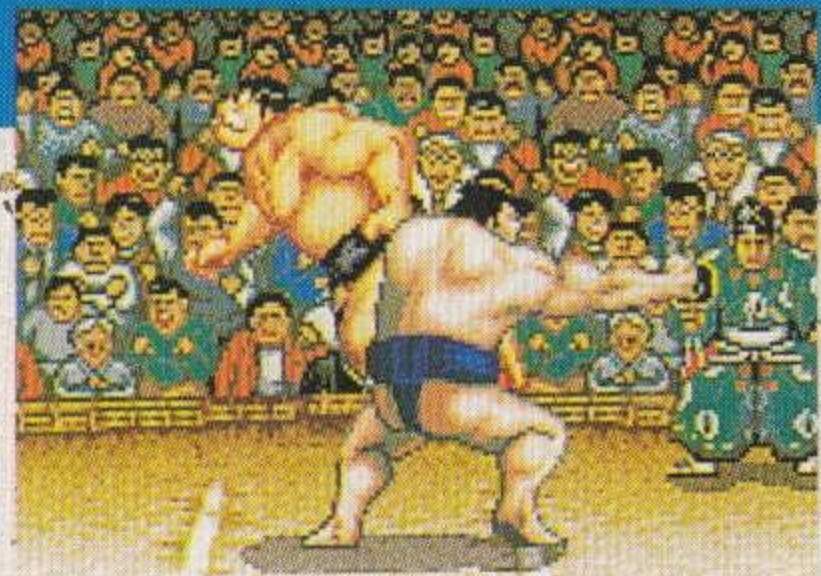


すもうどう きわ しん ぎ たいじゅうじつ めいよこづな ひだりあし じく
相撲道を極めた心・技・体充実の名横綱。左足を軸にし
て円を描くような「円の相撲」を得意とする。

太刀風の必殺技

太刀風円舞

く あ
組み合っているとき



そして **B** × 2

かいらんだ
(2回連打)

おお え がわ

大江川

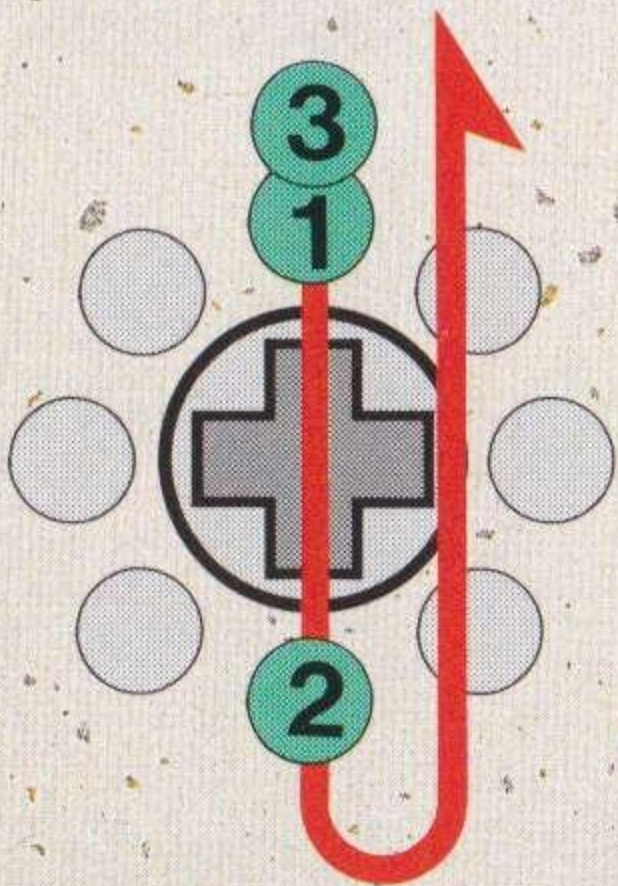
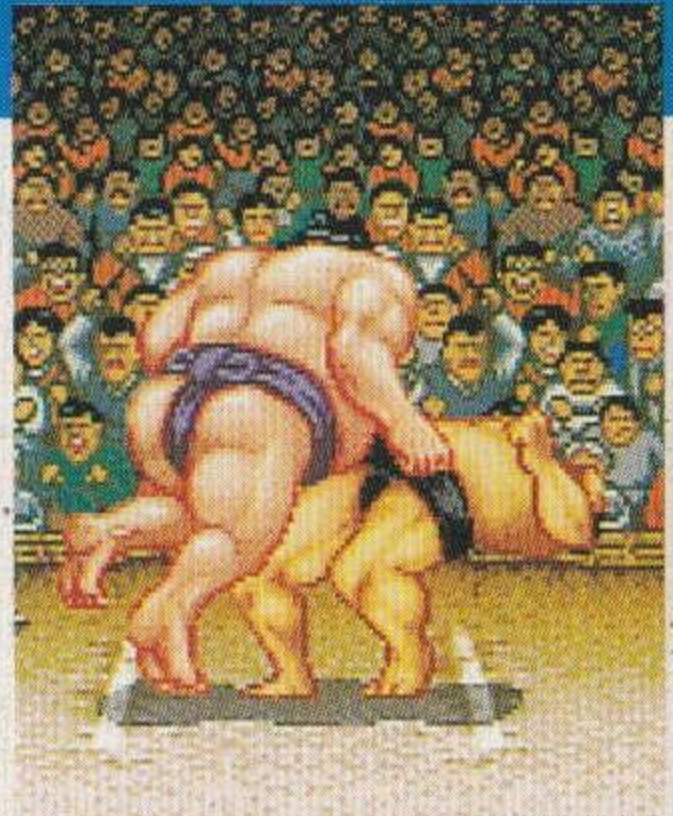
素質において
は角界一とう
たわれる横綱。
その強さは歴
代の大横綱に
も匹敵する、
まさに相撲を
取るためだけ
に生まれてき
たような男。



おお え がわ ひっさつわざ
大江川の必殺技

百貫圧殺

組み合っているとき

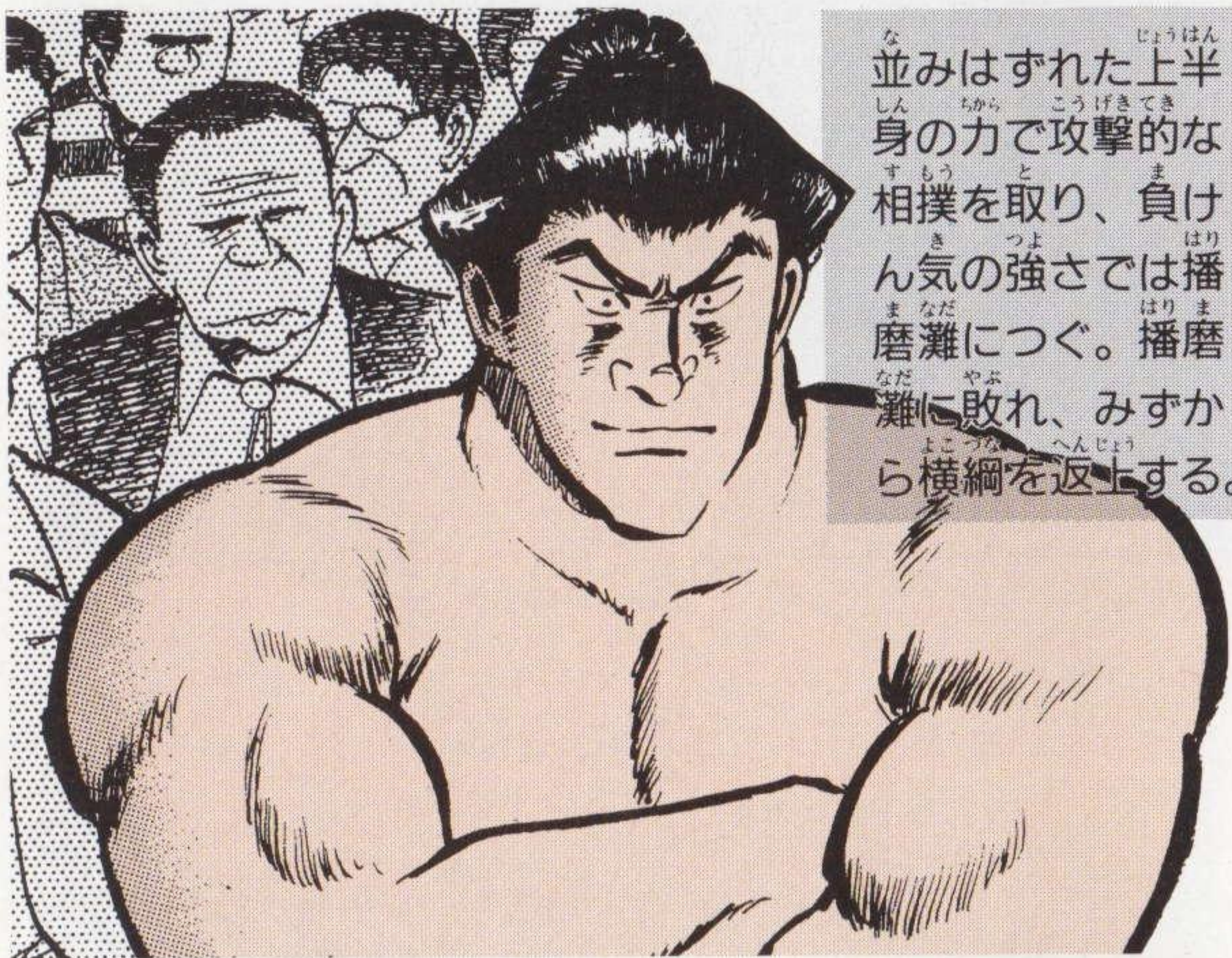


そして **B** × 2

かいいんだ
(2回連打)

ほく どう ざん

北道山



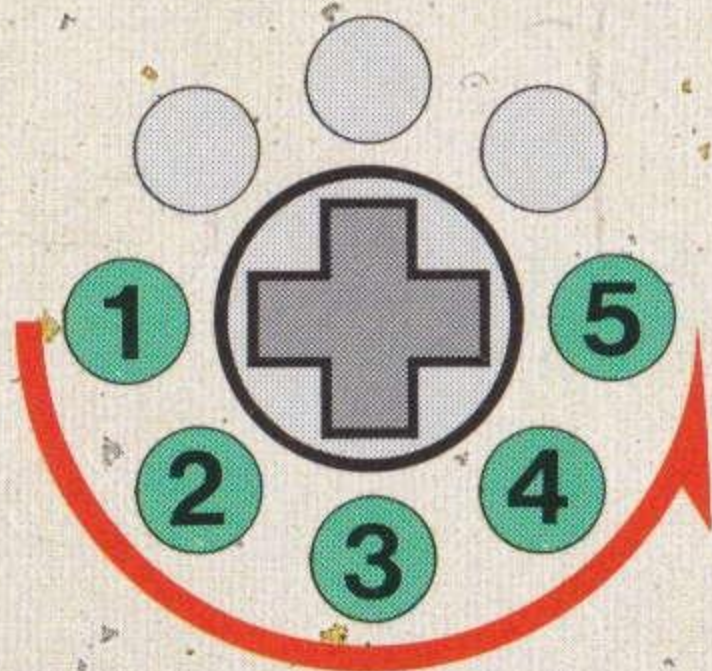
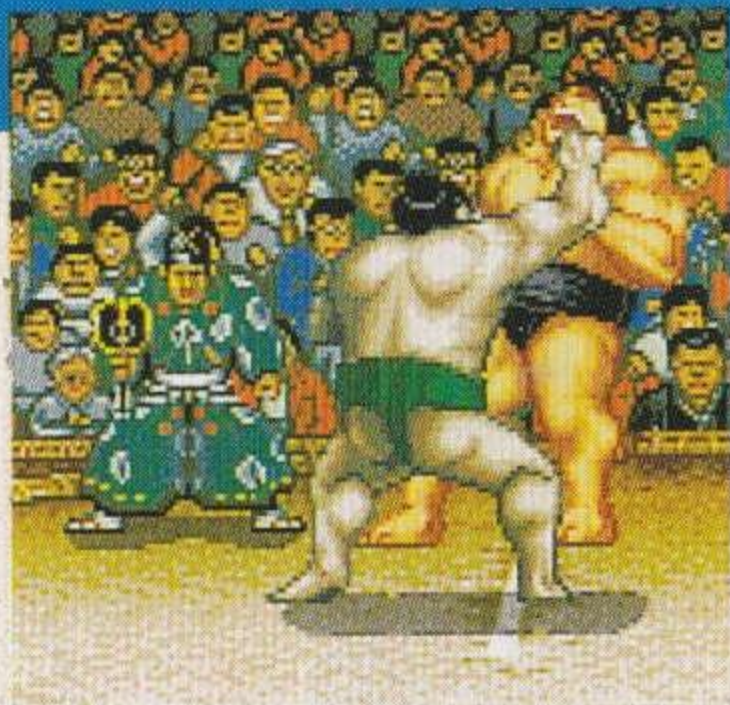
並みはずれた上半
 身しんの力ちからで攻撃こうげき的な
 相撲すもうを取り、負け
 ん気きの強つよさでは播
 磨ま灘なだにつぐ。播磨
 灘なだに敗れ、みずか
 ら横綱よこづなを返上へんじょうする。

ほくどうざん ひっさつわざ
北道山の必殺技

らい どう りき
雷剛力

く あ
組み合っていないとき

いっぺい まあ
 一定の間合いで...



そして



ふ がく
富 嶽

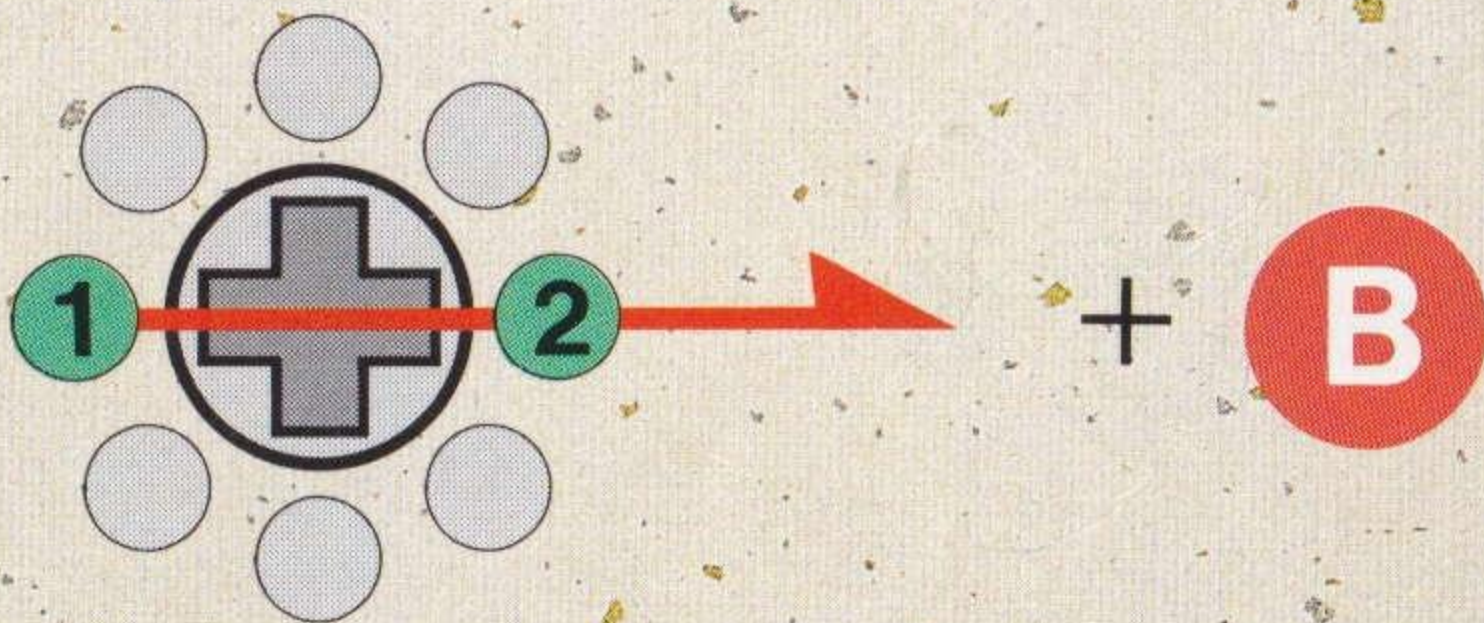


南国出身の巨漢力士。異郷から相撲界に入り、厳しい慣習に耐えて日本の国技・相撲に溶けこもうとする男。

ふ がく ひっさつわざ
富嶽の必殺技

デスクラッシュ
重量崩壊

く あ
組み合っていないとき



①でためて…

②と同時にBボタン



ふ どう おう

不動王

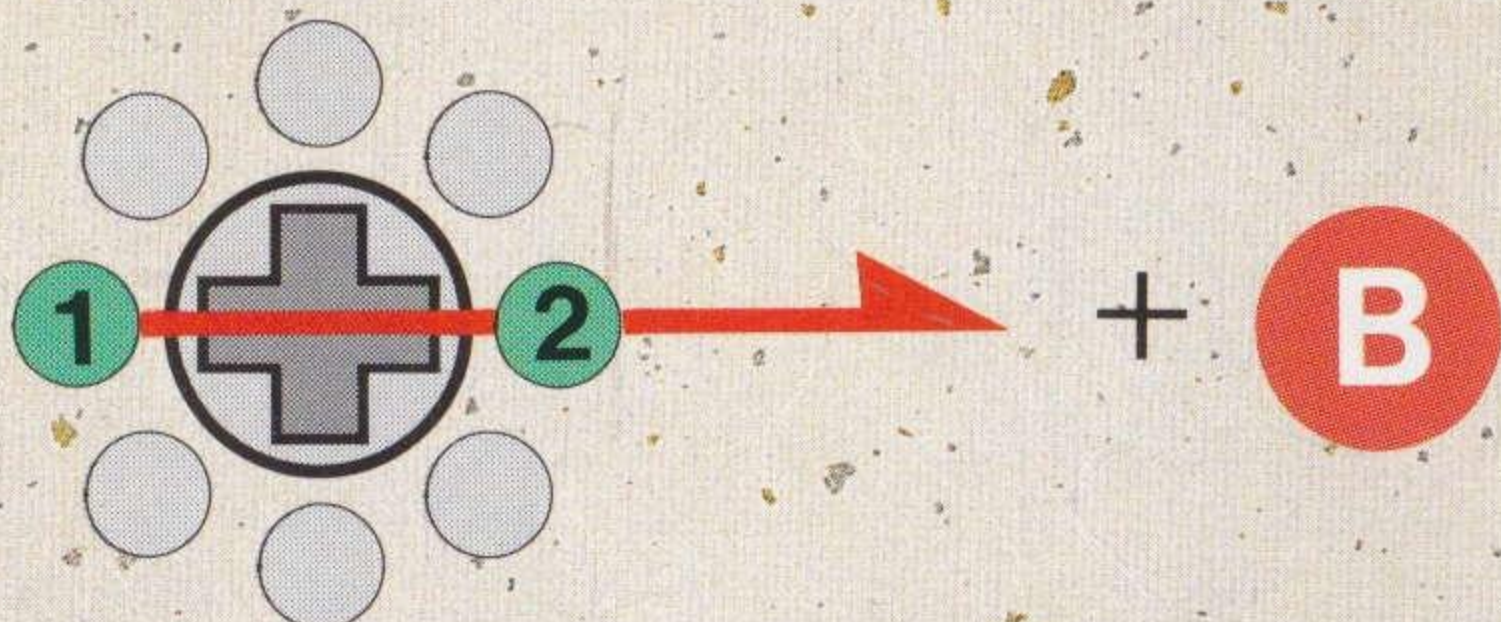


ふ どうみょうおう
 不動明王をおのれの
 しゅ ごしん しんぼう たたか
 守護神と信奉して戦
 りきし どひょう ねつ
 う力士。土俵への熱
 い あいちゃく ひと な
 意と愛着は、人並み
 いじょう つよ
 以上に強い。ゲーム
 中では はりま なた おな
 じ火閻張り手のひっさつ
 わざ つか
 技を使う。

ふ どうおう ひっさつわざ
不動王の必殺技

か えん は て
火閻張り手

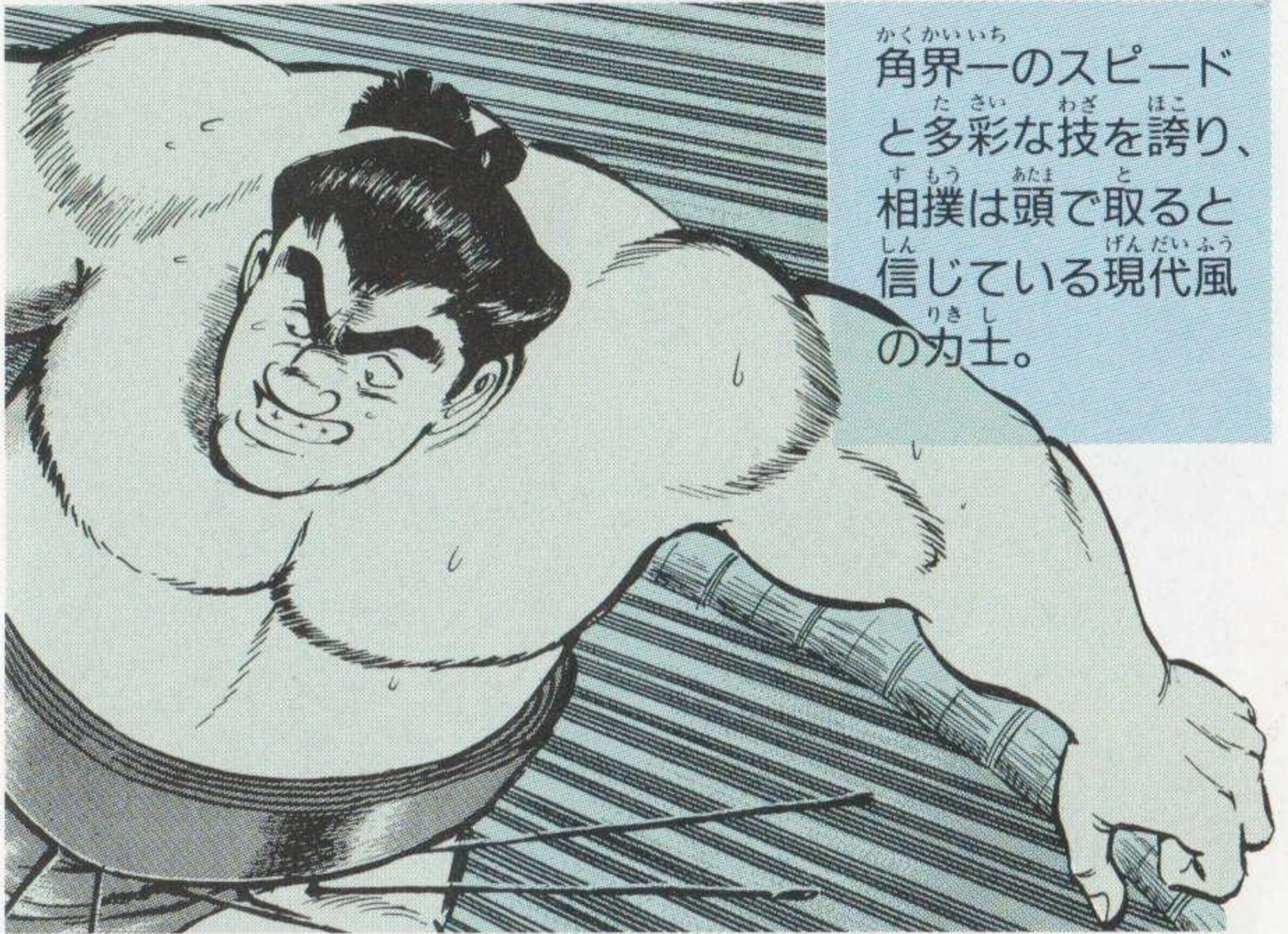
く あ
組み合っていないとき



①でためて…

②と同時にBボタン

し でん かい
紫電海

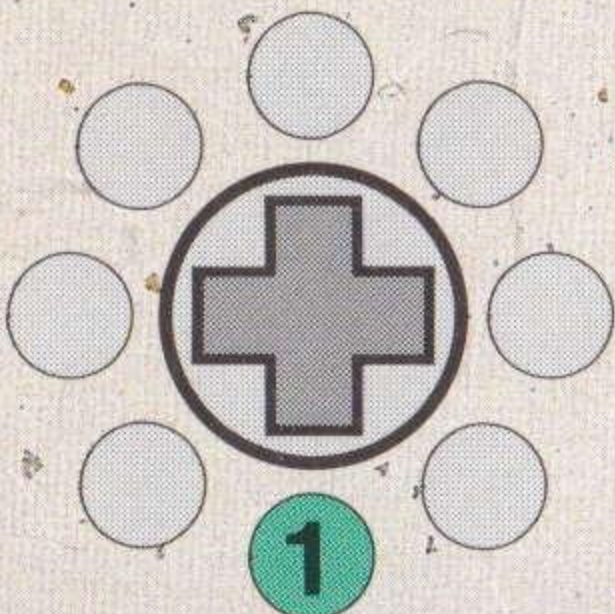


し でん かい ひっさつ わざ
紫電海の必殺技

はく れつ たい おと
爆裂体落とし

ジャンプしているとき

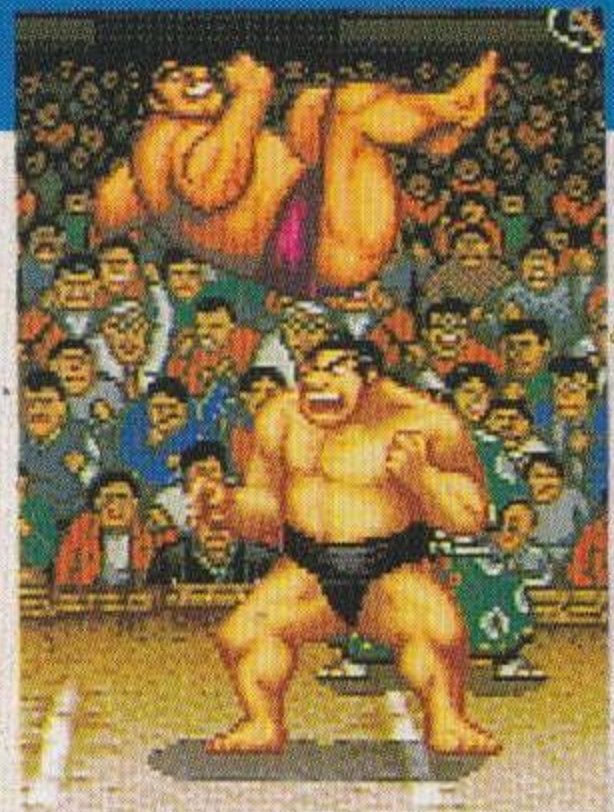
ジャンプ中に



+



どうじ お
(同時に押す)



い しん りゆう
維新竜

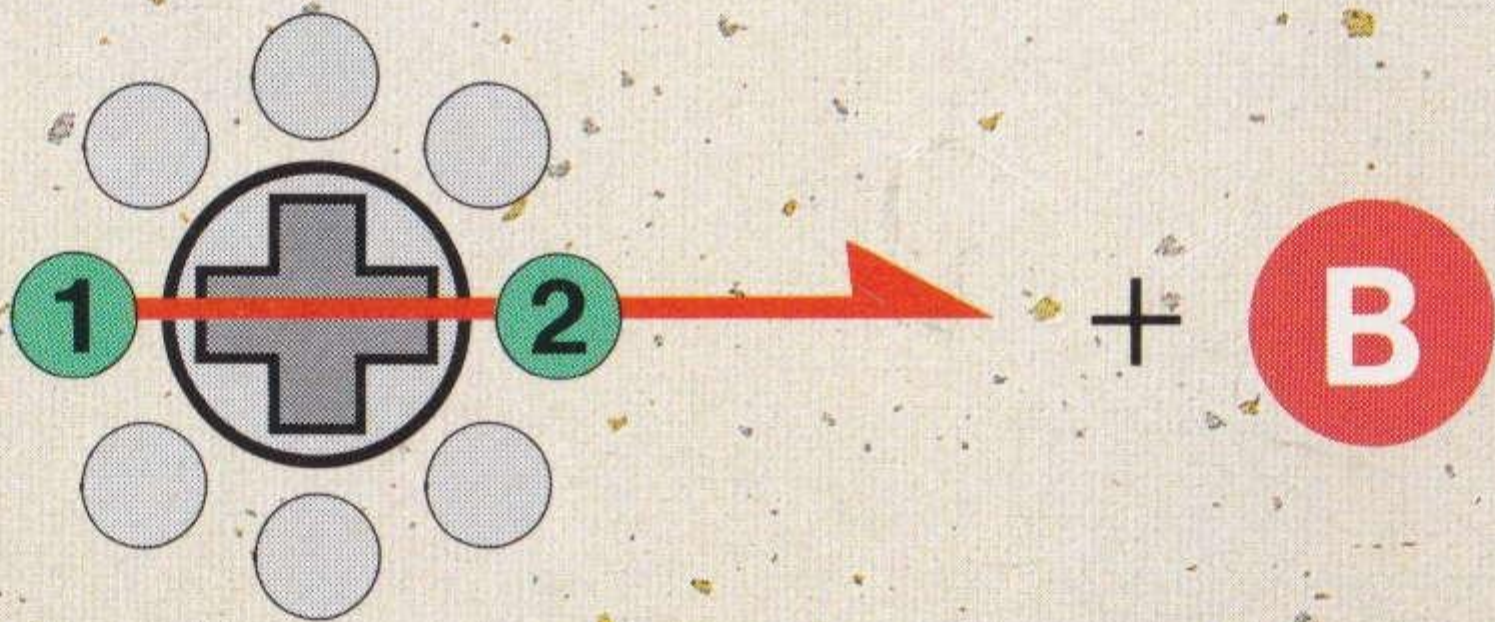
まくうちさいけいりょうりき
 幕内最軽量力
 しなれど、おお大
 ぜきじだい はりま播磨
 関時代の
 灘に2度苦汁
 の
 を飲ませたこ
 とのある角界
かくかい
うしわかまる
 の牛若丸。



い しんりゆう ひっさつわざ
維新竜の必殺技

ふう しゃ ざん
風車斬

く あ
 組み合っていないとき



①でためて...

②と同時どうじにBボタン

き しん りゅう
鬼神竜



このゲームのオリジナルキャラクター

。 しょうがいじけん 傷害事件を起こし
きんしんちゅう 謹慎中だったが、
はりまなだ 播磨灘を倒す刺客
として しやうよく 自羽の矢を
立てられる。
なにかんが 何を考えているの
かわからない不気
味な男だ。

き しんりゅう ひっさつわざ
鬼神竜の必殺技

りゅう おう てん れつ しょう
竜王天烈掌

く あ
組み合っていないとき



A + B

どうじ お
(同時に押す)

使用上のご注意

●電源OFFをまず確認!

カートリッジを抜き差しするときは、必ず本体の電源スイッチをOFFにしておいてください。



●カートリッジは精密機器!

落とすなどの強いショックを与えないでください。また、分解は絶対にしないでください。



●端子部には触れないで!

カートリッジの端子部に触れたり、水で濡らしたりすると、故障の原因になります。



●保管場所に注意して!

カートリッジを保管するときは、極端に暑いところや寒いところ、湿気の多いところを避けてください。



●薬品を使って拭かないで!

カートリッジの汚れを拭くときに、シンナーやベンジンなどの薬品を使わないでください。



●ゲームで遊ぶときは

ゲームで遊ぶときは、部屋を明るくし、なるべくテレビ画面から離れてください。また、健康のため、1時間ごとに10~20分の休憩をとり、疲れているときや睡眠不足でのプレイは避けてください。

●●●●健康上のご注意●●●●

ごくまれに強い光の刺激や点滅、テレビ画面などを見ていて、一時的に筋肉のけいれん・意識の喪失等の症状を起こす人がいます。こうした経験のある方は、ゲームで遊ぶ前に必ず医師と相談してください。また、ゲーム中にこのような症状が起きたときは、すぐにゲームをやめ、医師の診察を受けてください。

メガドライブをプロジェクションテレビ（スクリーン投影方式のテレビ）に接続すると、残像光量による画面焼けが生じる可能性があります。そのため、接続しないでください。



セガ

ジョイジョイジョイ

テレフォン

新作ゲームソフトや楽しい情報を、
みんなにお知らせする、
セガからのホットラインだよ。

札幌 011-832-2733

東京 03-3236-2999

大阪 06-333-8181

福岡 092-521-8181

☆電話番号をよく確かめて、
正しくかけてください。



株式会社 **セガ・エンタープライゼス**

- 本社 〒144 東京都大田区羽田1-2-12 お客様相談センター
フリーダイヤル ☎0120-012235 受付時間 月～金 10:00～17:00 (除く祝日)
- 札幌支店 〒062 北海道札幌市豊平区豊平五条3-2-34 ☎011(841)0248
- 関西支店 〒561 大阪府豊中市豊南町東2-5-3 ☎06(334)5331
- 博多支店 〒810 福岡県福岡市中央区白金2-5-15 ☎092(522)4715

★ ★ ★ ★ ★ 修理について ★ ★ ★ ★ ★

修理を依頼されるときは、
下記または各支店までお申しつけください。

佐倉事業所 HE補修管理課
〒285 千葉県佐倉市大作1-3-4 ☎043(498)2610 (直通)

FOR SALE AND USE ONLY IN ASIA

Patents: U.S. Nos. 4,442,486/4,454,594/4,462,076; Europe No. 80244;
Canada No. 1,183,276; Hong Kong No. 88-4302; Singapore
No. 88-155; Japan No. 82-205605 (Pending)

禁無断転載



MEGA DRIVE

©さだやす 主 講談社・テレビ東京・EF

©1993-SEGA



この取扱説明書は
エコマーク認定の
再生紙を使用して
います。

G-4086 672-1343

株式
会社

セガ・エンタープライゼス

