

CYBER POLICE

# ESWAT

TM



取扱説明書

SEGA®





このたびはメガドライブカートリッジ「**ESWAT**」  
をお買い上げいただき、誠にありがとうございました。  
ゲームを始める前にこの取扱説明書をお読みい  
ただきますと、より楽しく遊ぶことができます。



プロローグ	4
操作方法	6
ゲームの始め方	8
ゲームシステム	10
アイテム	12
使命	14
使用上のご注意	16

COVER ILLUSTRATION BY YUJI KAIDA

STORY ILLUSTRATION BY HIDEFUMI KIMURA







## 「ESWAT」

それは

せいじけいざい ふくざつか  
政治経済の複雑化、テクノロジーの  
きゅうそく はつたつ  
急速な発達にともない

より凶悪化してきた犯罪に対抗するために

せいふ けいさつ そしき きりふた どうじやう  
政府が、警察組織の切札として投入した

たいはんざい しやうだん  
対犯罪エキスパート集団である……………。

ねん 2131年 せがしやほうかん 瀬賀書房刊

はんざい せいざ れきし  
「犯罪と正義の歴史」より



# PROLOGUE

プロローグ

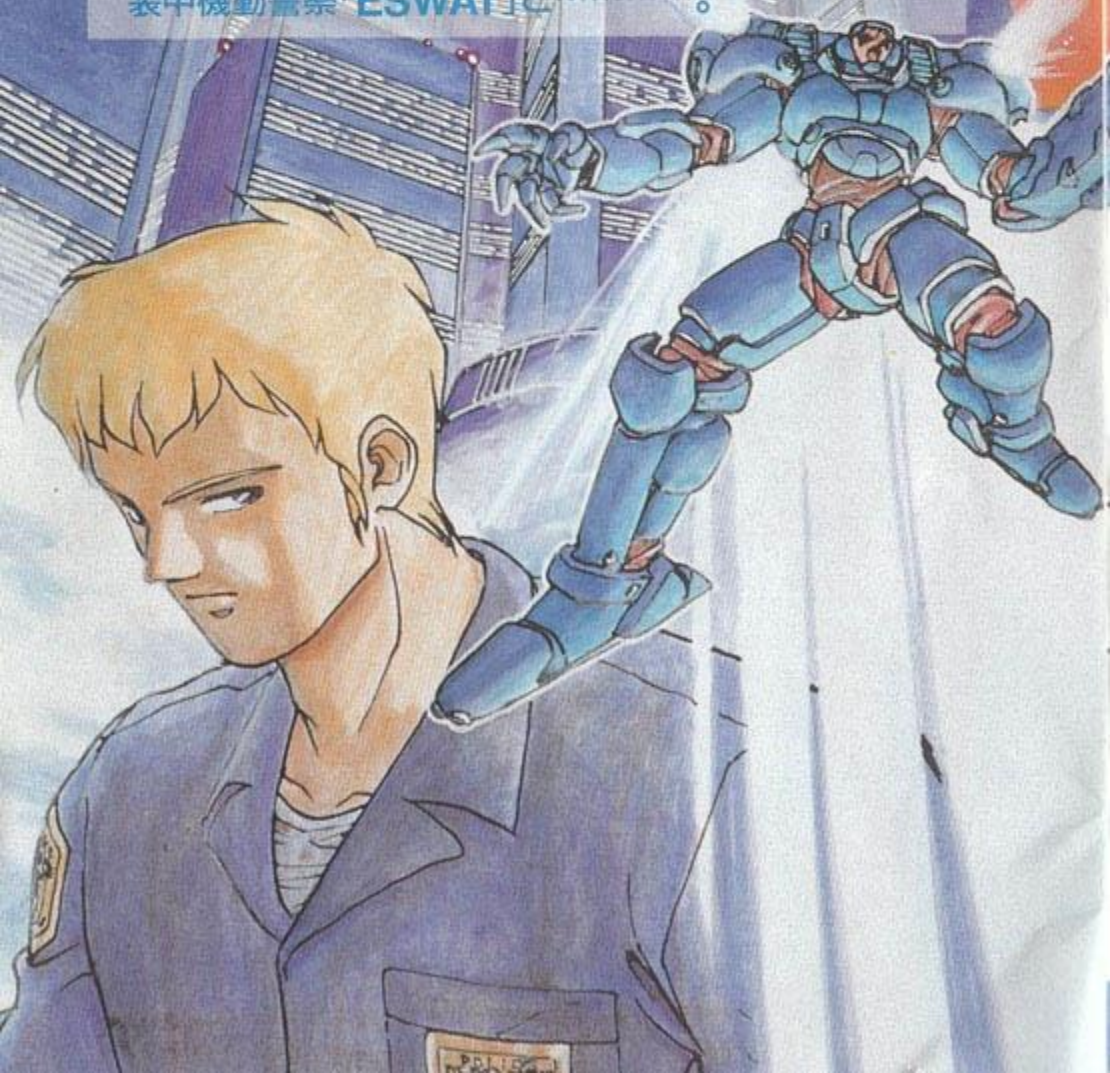
## 「ESWAT」の誕生

20XX年、増え続ける凶悪犯罪、エスカレートするテロ行為の前に、メガロポリスシティは無法地帯となろうとしていた。

深刻な事態に直面した時の政府は、この状況を打開すべく現行の警察システムとは別に、新たに防犯組織を作ることにした。

ICE (Individual Combat Equipment) と呼ばれる戦闘服に身を固め、あらゆる暴力と困難に立ち向かってゆく彼らを、人々はこう呼んだ。

「ENHANCED SPECIAL WEAPONS AND TACTICS」。  
装甲機動警察「ESWAT」と……………。





# OYO

ESWAT 隊員の勇氣と、ICE の威力の前に、犯罪者たちは次々と捕まり、隊員たちの多大な犠牲の代償として世の中は再び平和と平静を取り戻していった。

そして、半世紀が経った。彼らの活躍により取り戻した平和は、永遠に続くものと誰もが思い、事実平和は長く続いていた。だが、一掃されたかにみえた犯罪者たちは ESWAT に対抗すべく密かに独自の組織を作り上げていた。

「EYE」と呼ばれる組織がそれである。

「EYE」は、バラバラだった犯罪者たちを次々に仲間に加え、巨大な犯罪組織へと変貌した。それにより犯罪はより凶悪に、より大掛かりに変わり、時代は再び暗黒の時代へと逆行した。

これに対し ESWAT も、すでに能力不足であった現用の「ICE」に代わり、より高性能な「NEW ICE」を作り上げ、EYE に対抗した。

ここに巨大犯罪組織 EYE と ESWAT との血で血を洗う戦いが始まったのである。

この物語は、この暗黒の時代に命を懸けて巨大な悪に敢然と立ち向かった、1人の ESWAT 隊員の活躍の記録である……。



# CONTROL

操作方法

このゲームは1人用です。本体のコントロール端子1にコントロールパッドを接続してください。

## コントロールパッド



## 方向ボタン

### プレイヤーの移動



## Aボタン

### ジャンプ(非装甲時)

Cボタンと同じ動きをします。



### 武器選択(NEW ICE装着時)

持っている武器の中から装備するものを選びます。

SHOT SUPER R.L. P.C. FIRE



# スタートボタン

ゲームスタート/ポーズ(ゲーム中)

# Cボタン

## ジャンプ

### ▲+Cボタン

方向ボタンを上うへに押しながらかジャンプすると、ハイジャンプができます。このとき、攻撃こうげきはできません。また、壁かべの前まえで行うと壁かべの向う側むこうがわに飛ぶことができます。

### ▼+Cボタン

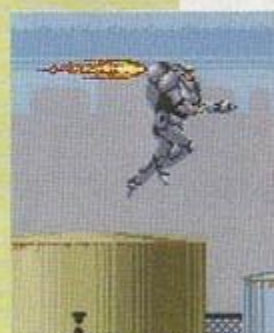
方向ボタンを下したに押しながらかジャンプをすると、壁かべの向う側むこうがわからこちら側こちらがわへこれます。また、高いところたかから低いところひくいへ飛び降りられます。

### 空中→Cボタン(バーナーの使用)

NEW ICE 装着そうちく時には、バーナーつかを使って空中くうちゆうを飛ぶことができます。

プレイヤーが空中くうちゆうにいるとき(ジャンプ、落下中らくかちゆうなど)にCボタンを押し続けるとバーナーきどうが作動さくどうし、空中くうちゆうで静止せいしします。このとき、方向ボタンで移動いどうすることができます。

※空中停止くうちゆうていし中にジャンプボタンを連打れんだすると、ゆっくり降りることができます。



# Bボタン

## 攻撃

現在げんざい装備そうびしている武器ぶきで攻撃こうげきします。



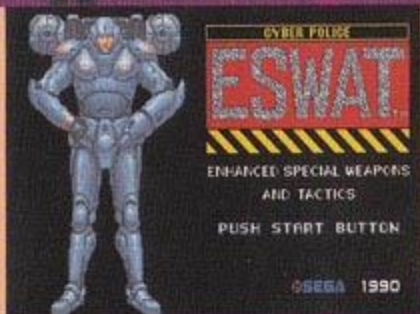
※A、B、Cボタンの設定せっていは、オプション画面がめんで変更へんこうできます。



# START

ゲームの始め方

タイトル画面



タイトル画面でスタートボタンを押すと、セレクト画面に変わります。

セレクト画面



「START」でゲームスタート「OPTION」でオプション画面に変わります。

STARTを選ぶ

OPTIONを選ぶ

ゲーム画面

## 非装甲時

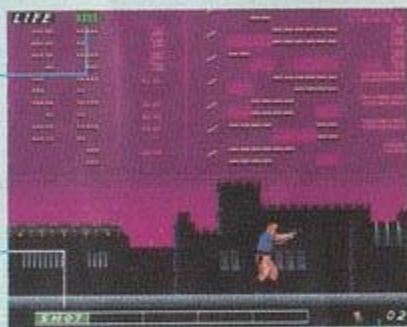
ライフメーター

ダメージを受けると白色に変わります。

装備武器

装備中の武器は緑色です。

残りのプレイヤー数



## NEW ICE 装着時

(ミッション3以降)

ライフメーター

バーナー残量

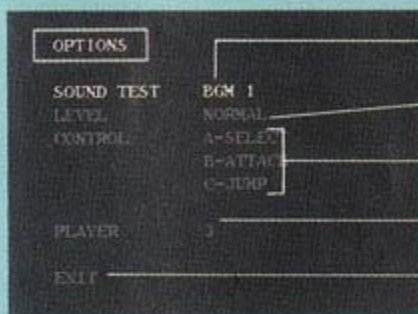
装備武器

残りのプレイヤー数





BGMを聴いたり、ゲーム設定の変更などを行います。方向ボタンの▲▼でコマンドを選び、◀▶で変更します。



サウンドテスト

難易度設定

ボタン設定

プレイヤー数設定

イグジット

オプション

画面

**SOUND TEST** ———— サウンドテスト

サウンドテストは曲目を◀▶で選び、A~Cまたはスタートボタンで演奏します。

**LEVEL**

——— 難易度設定

ゲームの難易度を  
変更します。

EASY ———— やさしい

NORMAL ———— ふつう

HARD ———— 難しい

**CONTROL**

——— ボタン設定

A~Cボタンの設  
定を変更します。

SELECT ———— 武器選択

ATTACK ———— 攻撃

JUMP ———— ジャンプ

**PLAYER** ———— プレイヤー数

ゲームが始まる時のプレイヤー数を  
変更します。

**EXIT** ———— タイトル画面に戻ります。

ゲーム  
オーバー  
画面

GAME OVER

HI-SCORE 00002000

SCORE 00002000

ライフメーターが全て白く  
なるとESWAT隊員は倒れ、1人  
減ります。すべての隊員が倒  
れたらゲームオーバーです。



# MISSION(使命)について

プレイヤーは、ESWAT 司令部からミッションを与えられます。そして、各所に散らばるボスたちを倒していき、最終的にEYEの組織を壊滅するまで戦いは続きます。ミッションをク



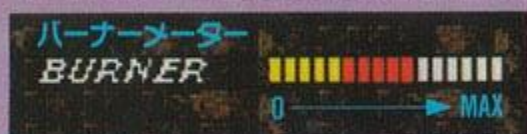
リアするたびに昇格し、2階級上がりESWATの階級になるとNEW ICEを装着することができます。NEW ICEを装着中に倒されると、装

備していた武器がなくなります。(ただし、SHOTだけはなくなります)また、ある特定のミッションを終了するごとにLIFEの最大値が上昇します。



# バーナーについて

NEW ICEの特長の一つにバーナーがあります。これは鈍重なICEに高度な空中機動性を与え、またNEW ICE最強の武器FIREのエネルギー源としても使用されます。ただし、どちらもエネルギーを大量に使用するため長時間の連続使用はできません。なくなったエネルギーは、空気中の酸素をオゾン化しエネルギーに還元するため、一定時間使用を中止していると自然に回復してきま



す。

バーナーが0になると地上に落ちます。また、黄色の状態ではバーナーを使うと空中静止しかできません。(空中を移動中であれば、バーナーメーターが黄色になっても継続して0になるまで飛行できます。)



## 主人公について

デューク オダ(DUKE ODA)——このゲームの主人公。

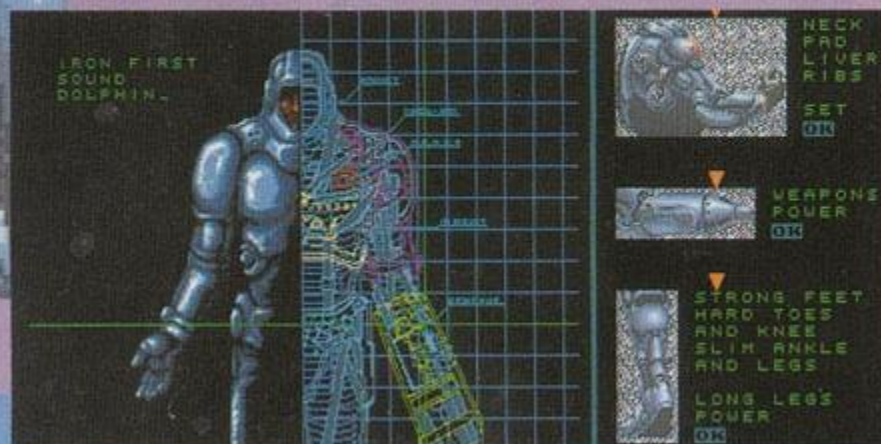
彼の父、カイザー オダは、初代ESWAT隊員として犯罪組織の壊滅に活躍した。だが、町に平和が戻り、彼の父も引退間近となったある日、新たに現れた犯罪組織EYEによって殺害されてしまった。

息子であるデュークは、殺された父のため、そして、正義のためにEYEを倒すことを誓い、父の意志を継ぎESWAT隊員となったのである。



## NEW ICEについて

ESWAT登場時と同時に現れたICEは、革命的な兵器であったが、機動性、多目的性などの点で不満が残った。そこで、新たに開発されたのが、NEW ICEである。これは、新たなオプション兵器の追加、バーナーパックの標準装備などで、初代ICEの欠点を克服した優秀なものとなった。





アイテムには、1UPや体力、バーナーを回復する回復アイテムと、武器のパーツが入っているウエポンアイテムとがあります。

## I. 回復アイテム

1UP

ワンナップ

残りのプレイヤー数を1人増やす。



LIFE UP

ライフアップ

ライフメーターを2マス回復させる。

LIFE MAX

ライフマックス

ライフメーターを完全に回復させる。



BURNER MAX

バーナーマックス

バーナーメーターを完全に回復させる。

## II. ウエポンアイテム

人間時にはSHOTしか装備できませんがNEW ICEを装備したときは、他の強力な武器を装着することができます。

SHOT

通常弾

最初から持っている武器。  
この武器だけは、倒されても  
なくなる。







## SUPER スーパー

SHOTのパワーアップ版。威力を増しただけではなく連射も可能になった。



## R.L. ロケットランチャー

地面に沿って進む対地ミサイルを発射する。多少の段差なら登ることもできる。



## P.C. プラズマキャノン

連続発射も可能だが、プラズマエネルギーは、撃たないと自然に溜まるので、溜まってからの一気の発射も可能である。



## FIRE ファイヤー

本来、飛行用のバーナーを武器として使用したもの。回転しながらの攻撃は最高の破壊力を持つが、バーナーがMAX状態でないとならず、一度使うとバ



ーナーが0になるという欠点もある。また、この武器だけは一度使うとなくなってしまう。



## MISSION 1



を受け取ると直ちに急行した。だが、そこにはEYEの罠が……………。

## MISSION 2



ダーへと昇格したデュークにその命令が下された！

## MISSION 3



3分の1は放射能に侵されてしまう。失敗は許されない！

## GUARD SILENT CITY!!

静かなる街に忍び寄る影。一見普通にみえるこの街にもEYEの魔手はおよんでいた。キャプテンコマンダーであるデュークは、EYE支部発見の情報

だが、そこにはEYEの罠

## INFILTRATE CYBER PRISON!!

その監獄がEYEの手に落ちてからすでに数年が経っていた。奪回作戦も何度か試みられたが、一度も成功しなかった。そしていま、チーフコマン

ダーへと昇格したデュークにその命令が下された！

## DEFEND NEO THREE-MILE!!

NEW ICEを着けて最初の任務は、EYEに占拠されたネオ・スリーマイル原子力発電所を奪回することだ。敵がもしも、ここを破壊すれば、この国の

3分の1は放射能に侵されてしまう。失敗は許されない！



## ミッション4



任務は、襲い来るバイオ生物を倒し、彼を逮捕することだ！

## ミッション5



場自体が一つの巨大要塞となっている。小さな油断も、すぐ死につながる。

## ミッション6



煮やし、単身、敵本部に向かったデューク。敵司令官の情報通り、敵本拠地へと通ずる地下水道から進入しようとしたのだが……。

### ATTACK MAD SCIENTIST!!

敵のサイバー研究の中核たるバイオ研究所が発見された。ここにはEYE科学陣の中心的存在であるマッドサイエンティストがいるという。今回の

### DESTROY DARK BASE!!

EYE最大の工場がある地下基地。これが今回のターゲットだ！ここを破壊すれば、敵の機械兵団に大きなダメージを与えられる。だが、ここは工

### PENETRATE SECRET SEWER!!

敵の地下基地司令官より、ESWAT本部はEYE本拠地の位置情報を得た。しかし、EYE襲撃作戦はなかなか決定されない。本部の決定の遅れに業を



# 使用上のご注意

カートリッジは精密機器ですので、とくに次のことに注意してください。



## 電源OFFをまず確認!

カートリッジを抜き差しするときは必ず、本体のパワースイッチをOFFにしておいてください。パワースイッチをONにしたまま無理に、カートリッジを抜き差しすると、故障の原因になります。



## カートリッジはデリケート

カートリッジに強いショックを与えないでください。ぶついたり、踏んだりするのは禁物です。また、分解は絶対にしないでください。

## 端子部には触れないで

カートリッジの端子部に触れたり、水で濡らしたりすると、故障の原因になりますので注意してください。





## 保管場所に注意して

カートリッジを保管するときは、極端に暑いところや寒いところを避けてください。直射日光の当たるところやストーブの近く、湿気の多いところなども禁物です。



## 薬品を使って拭かないで

カートリッジの汚れを拭くときに、シンナーやベンジンなどの薬品を使わないでください。



## ゲームで遊ぶときは

長い時間ゲームをしていると、目が疲れます。ゲームで遊ぶときは健康のため、1時間ごとに10～20分の休憩をとってください。また、テレビ画面からなるべく離れてゲームをしてください。





MEGA DRIVE NEW LINE UP!

並べる、消える、  
摩訶不思議!

# COLUMNS

コラムス



偶然性の塊か？  
知性が生んだ申し子か？



標準小売価格 5,500円

記載の価格には消費税は含まれません。

©SEGA 1990

# Super Monaco GP

スーパーモナコGP™

アクセル全開 / ライバルをぶっちぎれ!

標準小売価格 6,000円

記載の価格には消費税は含まれません。

©SEGA 1989, 1990





# セガジョイジョイ テレフォン



セガからのホット  
ライン。新作ゲームソフト  
や楽しい情報を、どんどん  
お知らせしています。

さっぽろ

札幌

011-832-2733

とうきょう

東京

03-236-2999

おおさか

大阪

06-333-8181

ふくおか

福岡

092-521-8181

☆電話番号をよく確かめて、正しくかけてください。

- 株式会社 セガ・エンタープライゼス  
本社 〒144 東京都大田区羽田1-2-12  
お客様サービスセンター  
☎03(742)7068(直通)
- 札幌支店 〒062 北海道札幌市豊平区豊平五条3-2-34  
☎011(841)0248
- 関西支店 〒561 大阪府豊中市豊南町東2-5-3  
☎06(334)5331
- 博多支店 〒810 福岡県福岡市中央区白金2-5-15  
☎092(522)4715

**修理について** 修理を依頼されるときは、下記または札幌、関西、博多の各支店までお申しつけください。

株式会社セガ・エンタープライゼス  
佐倉事業所 HE補修管理課  
〒285 千葉県佐倉市大作1-3-4  
☎0434(98)2610(直通)





G-4029

672-0215

株式  
会社

セガ・エンタープライゼス