

**MICHAEL
JACKSON'S
MOONWALKER™**

取扱説明書

SEGA

このたびはメガドライブカートリッジ「マイケル・ジャクソンのムーンウォーカー」をお買い上げいただき、誠にありがとうございました。ゲームを始める前にこの取扱説明書をよくお読みいただきますと、より楽しく遊ぶことができます。

MICHAEL JACKSON's MOONWALKER™

もくじ

| | |
|--------------|----|
| ストーリー..... | 4 |
| 操作方法..... | 6 |
| 遊び方..... | 10 |
| ラウンド紹介..... | 14 |
| 使用上のご注意..... | 24 |

"MICHAEL JACKSON'S MOONWALKER" VIDEO GAME PROGRAM DEVELOPED BY SEGA ENTERPRISES, LTD.

"MICHAEL JACKSON'S MOONWALKER" VIDEO GAME AUDIO/VISUAL DISPLAY

© 1989 TRIUMPH INTERNATIONAL, INC. ALL RIGHTS RESERVED.

"MICHAEL JACKSON'S MOONWALKER" VIDEO GAME PROGRAM CODES

© 1990 SEGA ENTERPRISES, LTD. ALL RIGHTS RESERVED.

THIS GAME IS BASED ON THE MOTION PICTURE "MOONWALKER"

© 1988 ULTIMATE PRODUCTIONS.





ストーリー

大観衆を前に、ステージ狭しと歌い、踊り、愛と平和のすばらしさを訴える男——彼の名はマイケル・ジャクソン。今世紀最大のスーパースターだ。

マイケルの名は世界中の人々に知られ、だれもが彼の歌に、踊りに魅せられた。しかし、彼の本当の姿を知る者はだれもいなかった。彼の私生活は、まさにミステリアスな伝説に包まれていたのである……。



「ムーンウォーカー」——それは、無限の宇宙を包み込む大なる愛の使者。そして、それこそが、マイケルの真の姿だった。

彼は、愛を踏みにじり、平和を乱すすべての悪と闘うため、銀河系に派遣されていた。そして、ミュージシャンという仮の姿で、活躍していたのである。

そんなある日、何人もの子供たちが誘拐されるという事件が起きた。おそらく世界征服をたくらむ暗黒組織のしわざにちがいない。組織のボス「ミスター・ビッグ」はかねてから、マイケルを狙っていたのだ。



悪の組織とそのボスをたたきつぶすため、マイケルの闘いが始まった。

宇宙空間では最高のコスモパワーを発揮できる「ムーンウォーカー」。しかし地球上で最大限のコスモパワーを発揮できるのは、流れ星が頭上を横切ったときだけだ。そして、子供たちの“純粋な愛の心”しか、マイケルに愛のエネルギーを補給できないのだ。

マイケルは秘められたパワーに望みを託し、子供たちを救出するために、立ち向かうのだった……。



操作方法

コントロールパッドを本体のコントロール端子1に接続してください。

このゲームは1~2人用です。2人で遊ぶときは交互プレイとなります。

基本の操作



ゲーム中にスタートボタンを押すとポーズ (静止画面) になります。もう一度押すとゲームを再開できます。

☞ A~Cボタンの操作はオプション画面 (10ページ) で変更することができます。

☞ そのラウンドだけの独特な操作については14~23ページを見てください。

マイケルの動かし方

動かしたい方向に、方向ボタンを押してください。



しゃがむ



ドアなどをあける



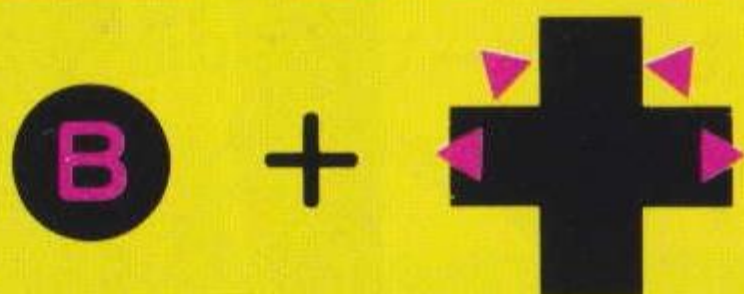
かいだん 階段をのぼる



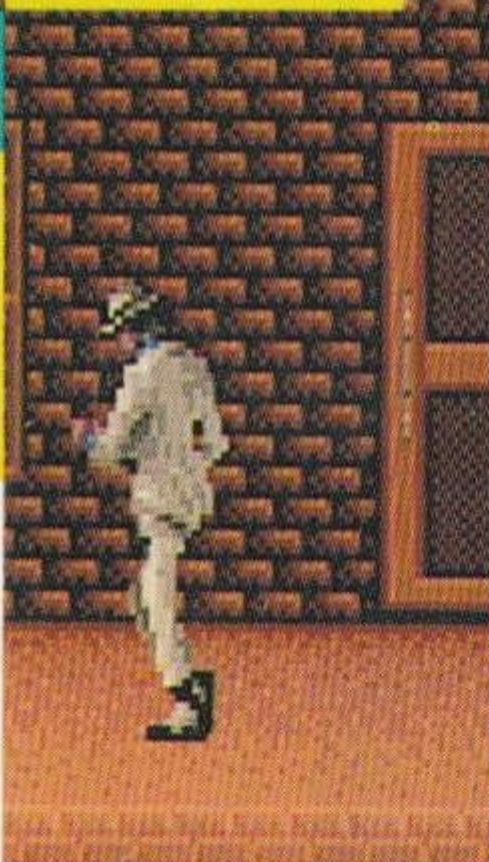
かいだん お 階段を降りる



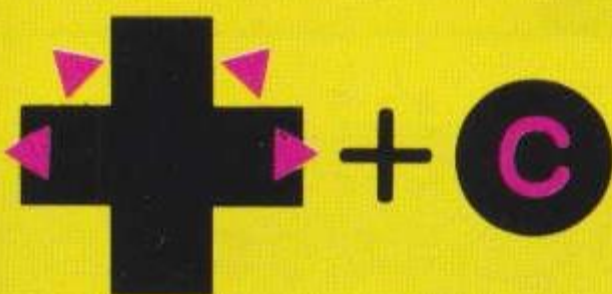
ムーンウォーク



くもの巣^すやベルトコンベア^{すす}など進みにくい場所でも、スムーズ^{いどう}に移動できます。



ジャンプ (JUMP)



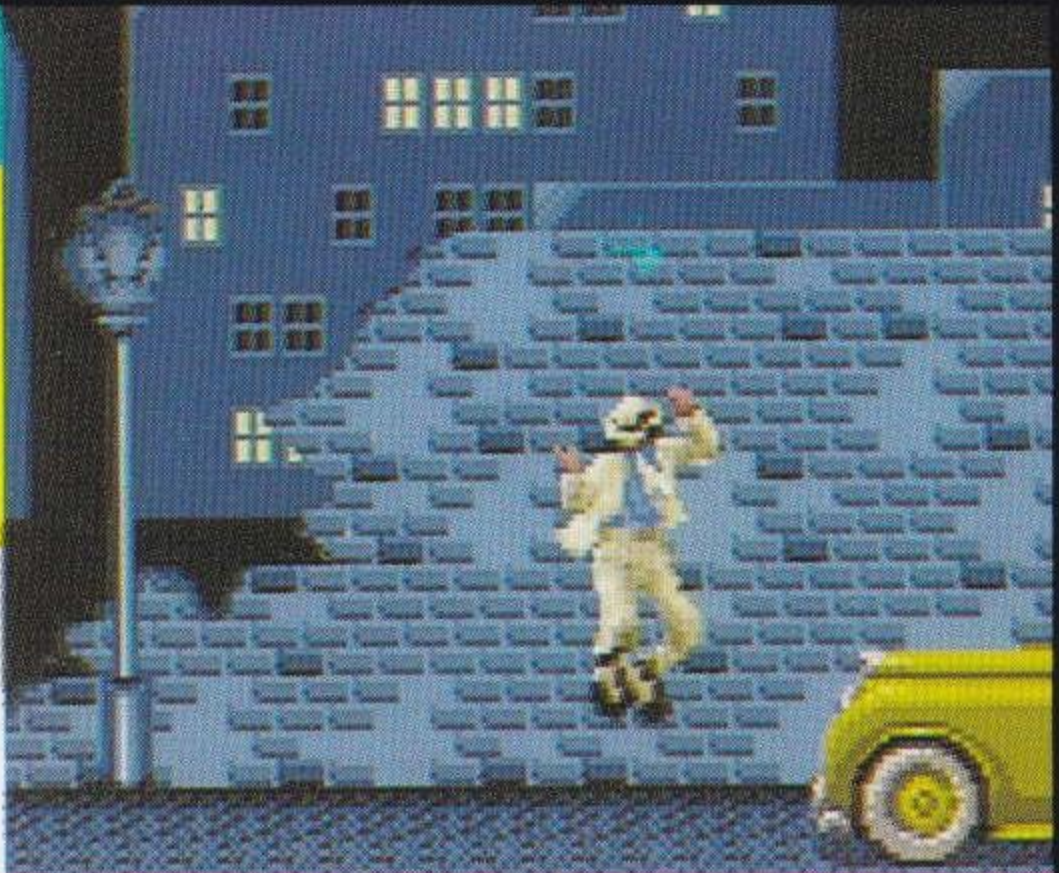
Cボタンを押すとジャンプできます。

ほうこう^{ほうこう}方向ボタンとの組合せ^{くみあわ}によって、ジャンプのしかたが変わります。

とお 飛び降りる

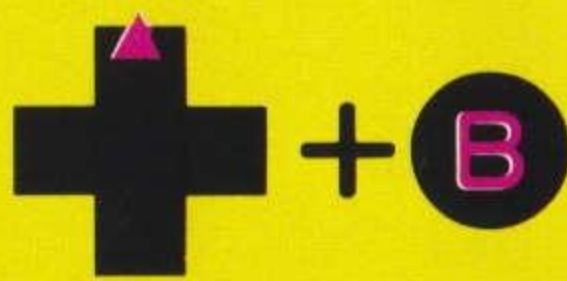
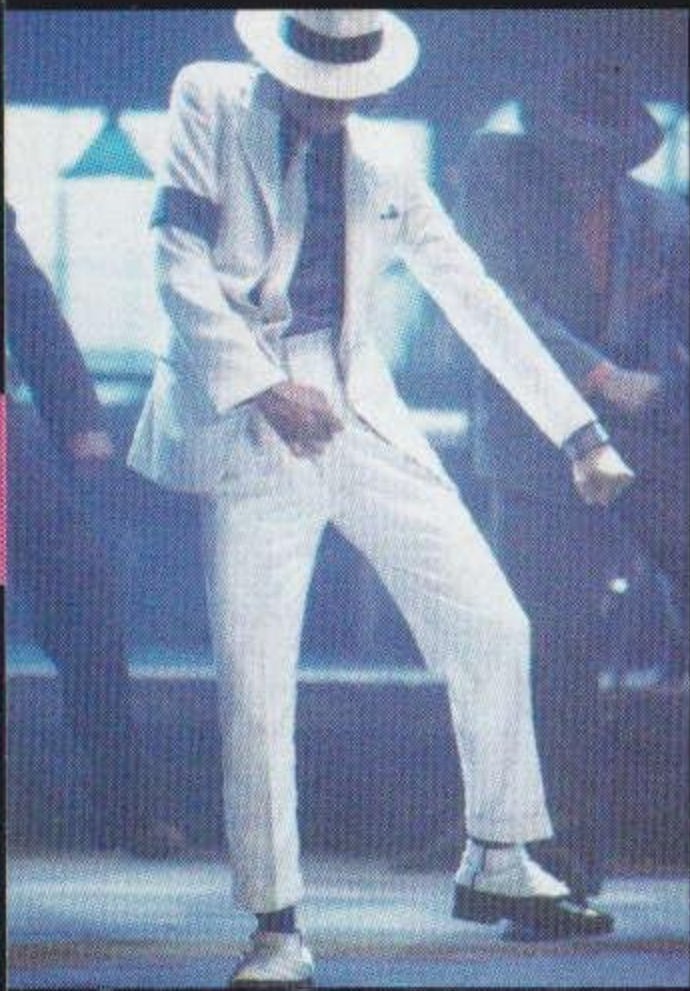
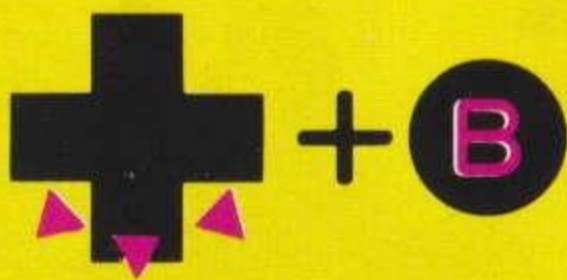


たか
高いところから飛び降
りることができます。



アタック (ATTACK)

Bボタンを押すと、
ゆびさき あし ほし だ
指先や足から星を出し、
てき ふ と
敵を吹き飛ばします。
た くみあわ
他のボタンとの組合せ
で、アタックのしかたが変わります。



- ☆ ライフメーターが黄色になると、星
の出る距離が短くなります。
- ☆ ライフメーターが赤いときは星が出
ないので、アタックの回数を2倍に
しないと、敵を倒せなくなります。



マジック (MAGIC)

Aボタンを押すと、スピンをします。スピンの回数やライフメーターの色によって、さまざまなマジックを使うことができます。

A



☆ライフメーターが赤のときはスピンをしないため、マジックを使うことはできません。

スピニアタック

スピんで、周囲の敵を吹き飛ばします。



ハットアタック

Aボタンを押しつづけ、スピンの回数が多くなると、ハットアタックができます。帽子をブーメランのように投げ、敵を倒します。



ダンスアタック

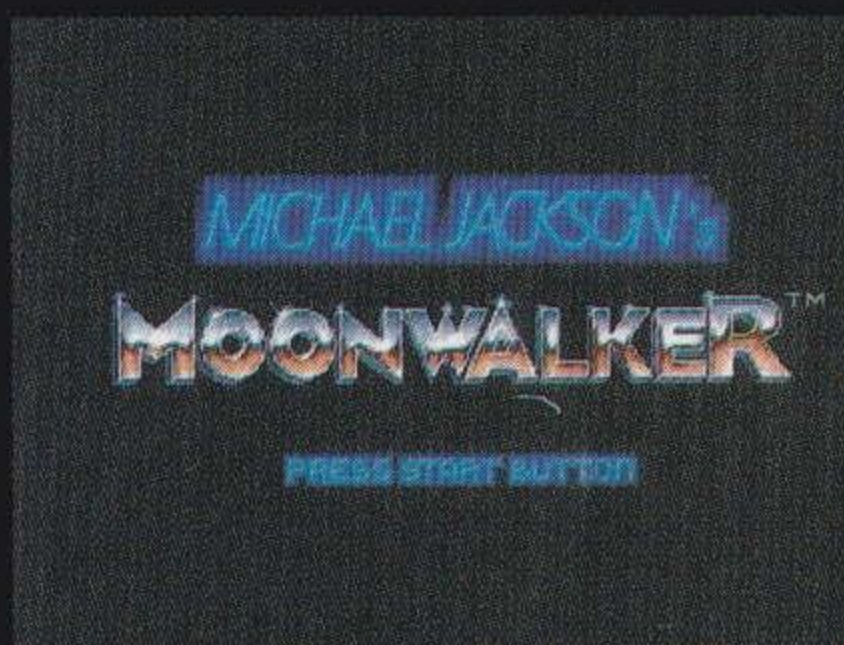
スピンの回数がさらに多くなると、ダンスアタックができます。敵たちはマイケルといっしょにダンスをし、ダンスが終わると倒れます。(ダンスをする敵の数が多いほど、スコアが高くなります。)

☆ダンスアタックは、青いライフメーターが十分にあるときしかできません。



ゲームスタート

タイトル画面のときにスタートボタンを押すと、セレクト画面に変わります。方向ボタンで遊び方を選び、スタートボタンを押してください。



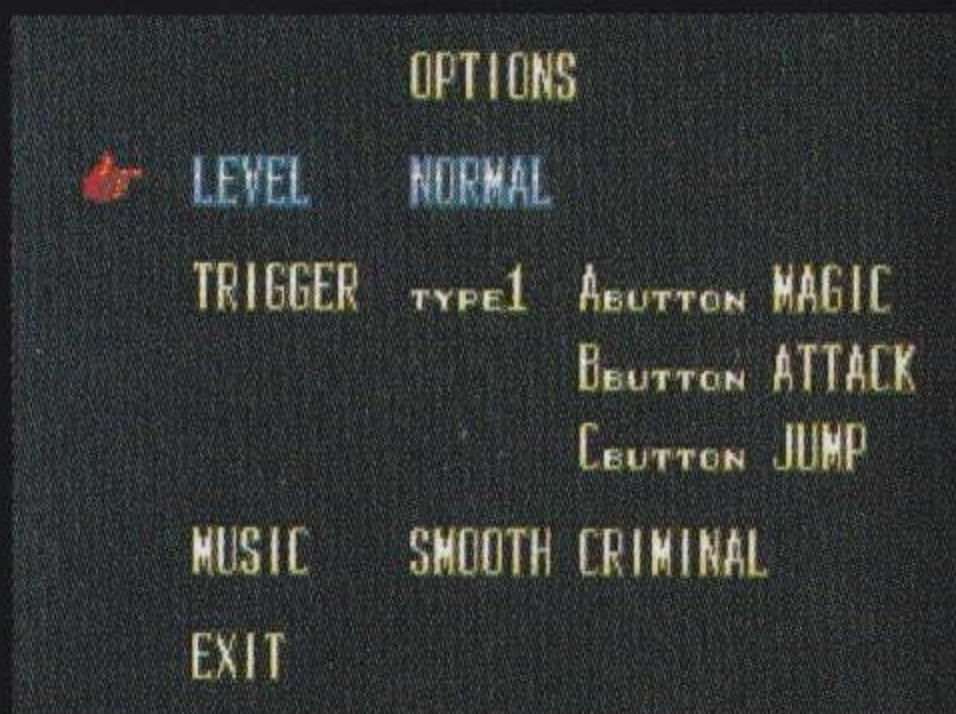
1P START ———— 1人でプレイします。
 2P START ———— 2人で交互プレイをします。
 OPTIONS ———— ボタン操作などの設定を変更できます。

▲セレクト画面

▼オプション画面

■オプションズ

OPTIONSを選ぶと、オプション画面に変わります。方向ボタンを上下に動かして、項目を選びます。方向ボタンを左右に動かすと、設定を変更できます。



LEVEL (レベル)

ゲームのレベルを EASY (やさしい)、NORMAL (普通)、HARD (おずかしい) の3段階に変更できます。

TRIGGER (トリガー)

A~Cボタンの操作を、6通りに変更できます。

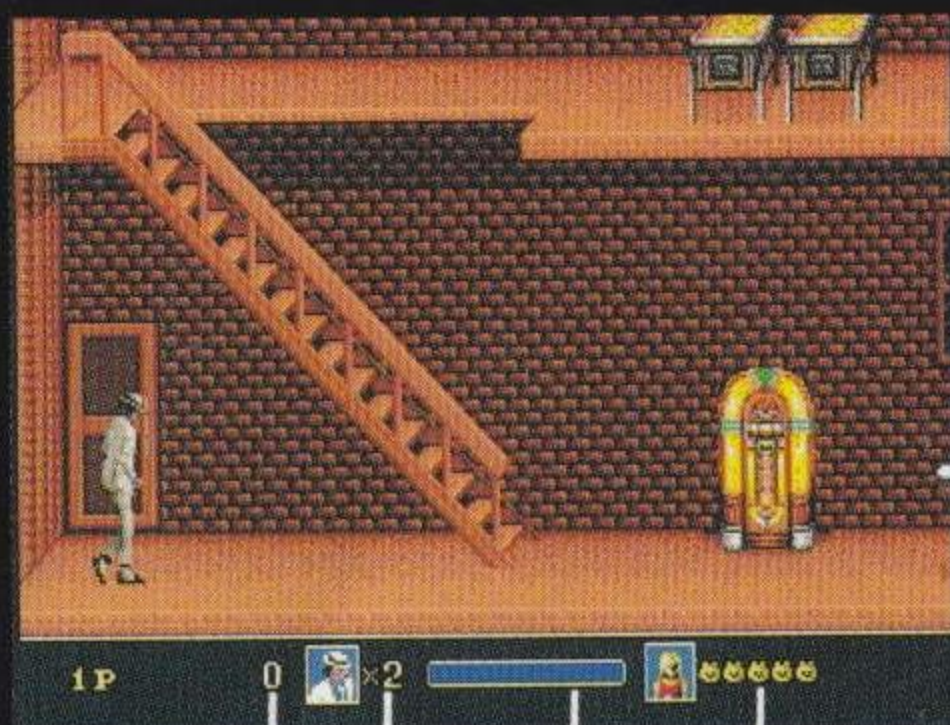
MUSIC (ミュージック)

B.G.M.やマイケルの声が聞けます。曲名を選んでスタートボタンを押してください。

EXIT (イグジット)

スタートボタンを押すとセレクト画面にもどり、変更した設定でゲームを始めることができます。

が めん み かた
画面の見方



げんざい
①現在のスコア

てき たお こ
敵を倒したときと、子
ども たす
供を助けたときに、ス
コアがあ
がります。

のこ すう
②残りのプレイヤー数

すうじ
この数字が0のときに
たお
倒れるとゲームオーバ
ーになります。

③ライフメーター

てき こうげき う
敵の攻撃を受けたり、マジックを使うと、ライフが減
ります。ライフが減ると、ライフメーターの色が青か
ら黄色→あか か
赤へと変わります。ライフがなくなるとマイ
ケルはたお
倒れます。(子供を助けるとライフが増えます。)

こども かず
④子供の数

と
このステージに捕らわれている子供の数。子供たちを
ぜんいんたす
全員助けないと、ステージクリアはできません。

ふたり あそ こうご
☆2人で遊ぶときは交互プレイとなります。プレイヤー
1はしろ ふく
白い服のマイケルを、プレイヤー2はあか ふく
赤い服のマ
イケルをうご
動かします。



ゲームの進め方

ラウンド構成

各ラウンドは、3つのステージに分かれています。5ラウンドまでクリアできると……。



ステージクリアのしかた

1. 子供たちはどこ?

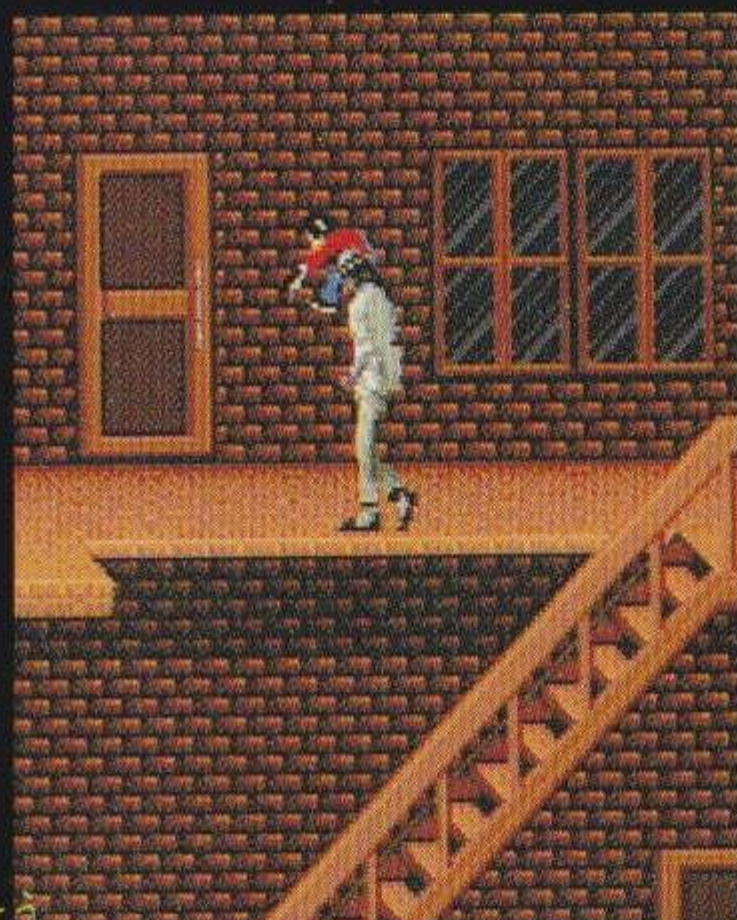
敵を倒し、子供たちを助け出してください。子供たちはドアの内側や車の中など、見えないところにも捕らわれています。

無事に救出すると、マイケルのライフが増えます。子供たちを全員助けないと、ステージクリアできません。



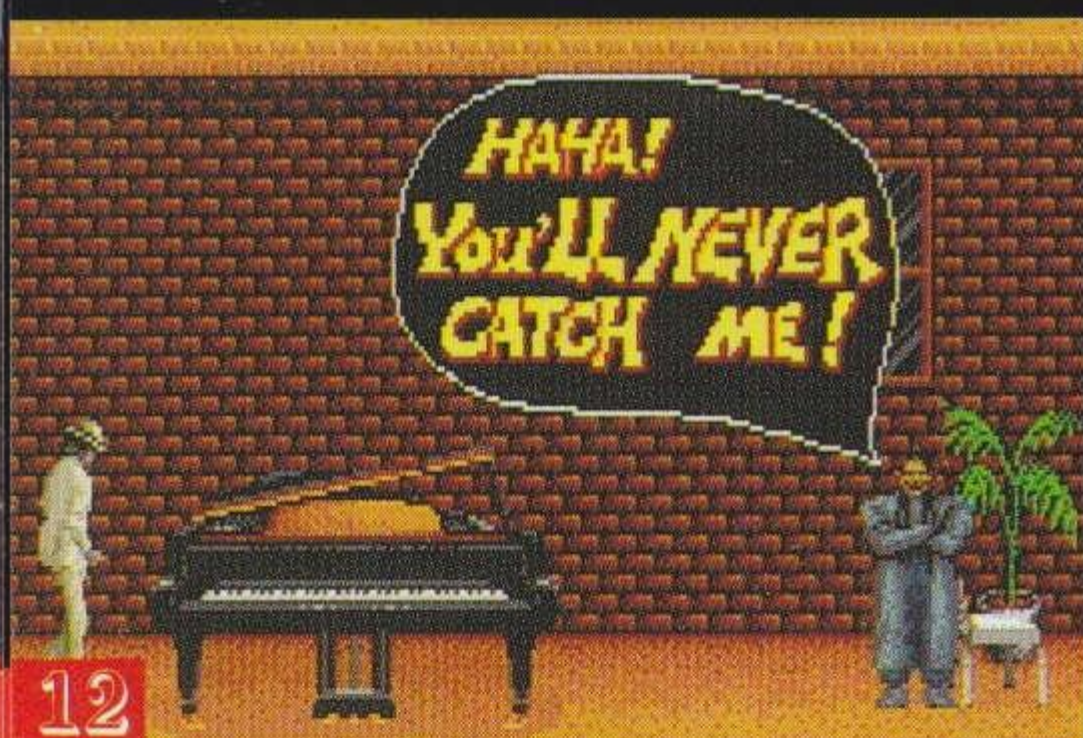
2. バブルス君は道案内

子供たちを全員助けると、バブルス君が現れ、ボスのいるところに案内してくれます。



3. 不吉に笑うボスが登場

ボスは登場するなり、捨てゼリフを残して、立ち去ってしまいます。そのあとに現れる敵たちを全員倒し、子供を助ければ、ステージクリアとなります。





タイムボーナス

一定時間内にステージクリアできると、クリアした時間に応じて、ボーナスが加算されます。

TIME BONUS
TIME 2r 00s - 1r 22s = 38s
38s × 100 = 3800
SCORE 6500

ゲームオーバー

残りのプレイヤー数が0のときにライフがなくなると、ゲームオーバーになります。

ゲームオーバーになると、ハイスコアとあなたのスコアが表示されます。

GAME OVER
HI 6300
1P 6300



コンティニュー

タイムが0になる前に、YESを選んでスタートボタンをおすと、コンティニュープレイができます。

CONTINUE

2

コンティニューの残りの回数

YES

7

タイム

NO

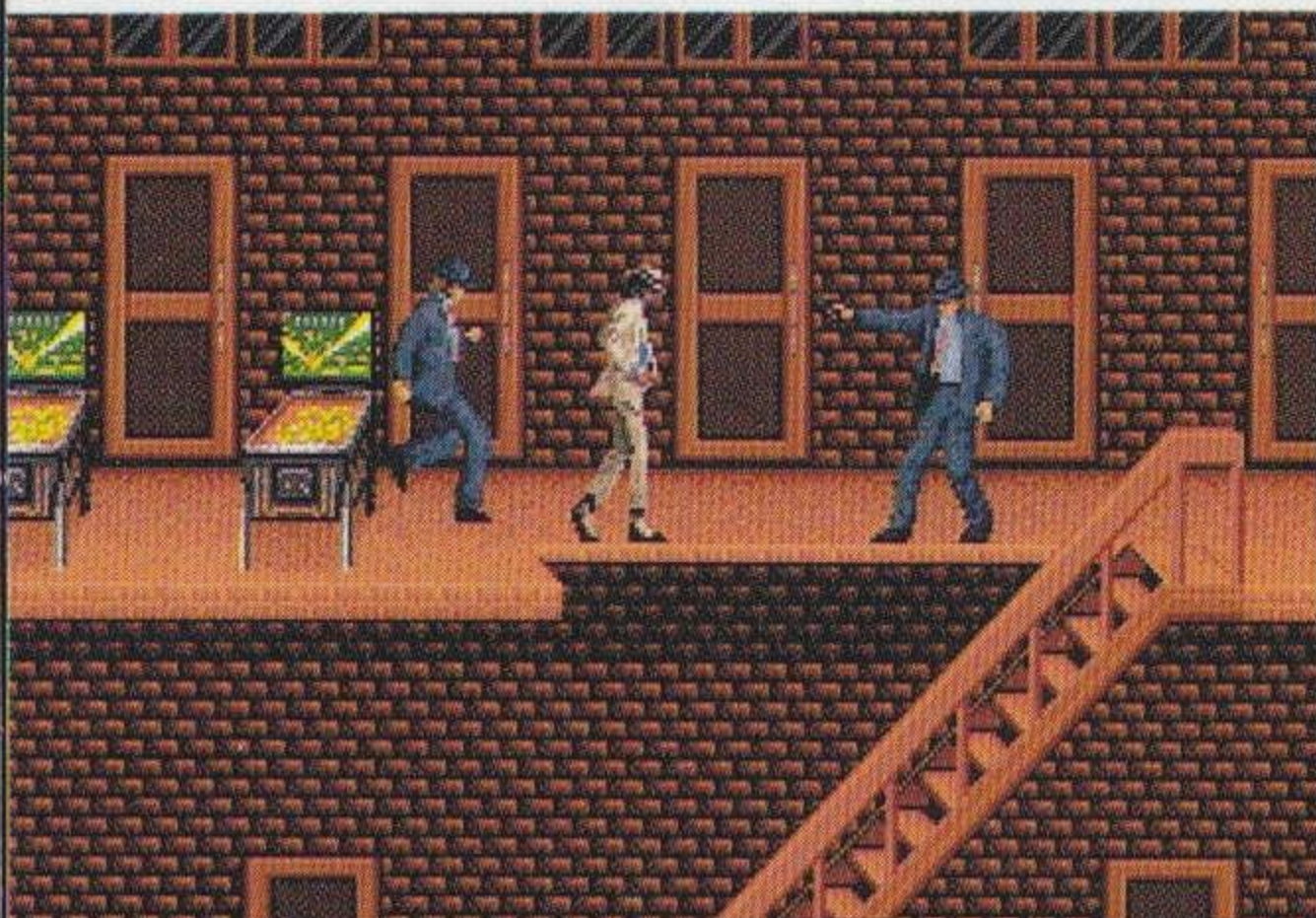


しょう かい ラウンド紹介

ラウンド1

CLUB 30 (クラブ サーティ)

B.G.M.: SMOOTH CRIMINAL (スムーズ クリミナル)



ジュークボックスにコインを投げ入れるマイケル。ビリヤードやピンボールのあるこのクラブも、今やワルのたまり場。ギャングたちに占領されてしまった。

まど む ドアや窓の向こうには……

子供たちは、ドアや窓の向こうに閉じ込められていることが多い。すみずみまで捜さないと、全員を助けられないゾ。ただし、敵がいる場合もあるので気をつけよう。

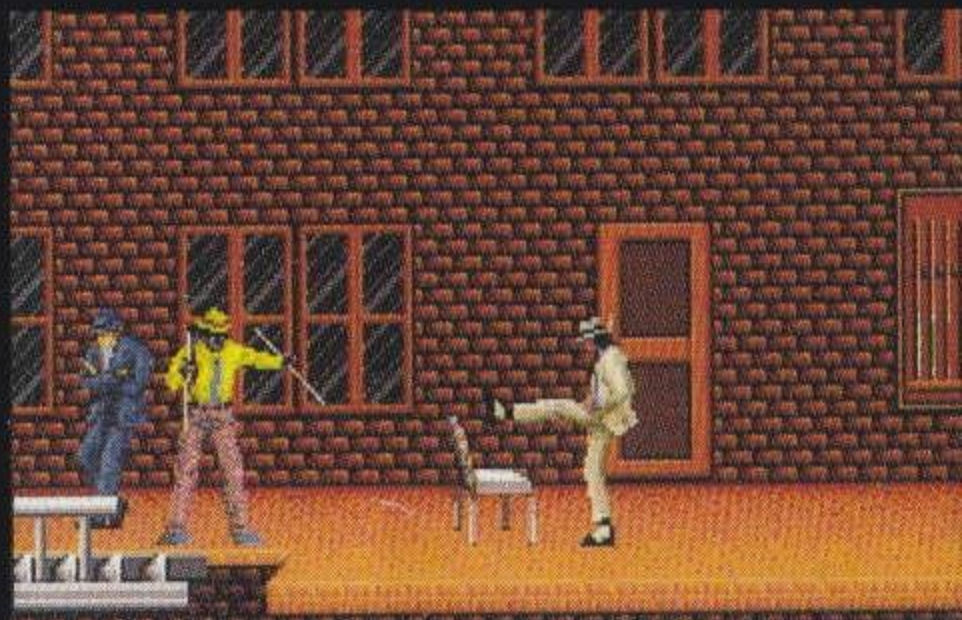


ドアや窓の前で、方向ボタンを上にお押しすると、あけることができる。



いす ぶき 椅子だって武器になる

椅子をすべらせて、敵にアタック！椅子に向かってAまたはBボタンを押してみよう。



て だい 手すりはすべり台

かいだん
階段にいるときにAボタン
を押すと、手すりをすべり降
りることができる。このとき
したてき
下に敵がいれば、倒せる。



ぎんいろ かいだん なぞ 銀色の階段の謎とは?!

うえ
テーブルの上でAボタンを
お
押すと、おや不思議。とつぜ
ん階段が降りてきた。これで、
うえ
上のフロアにも行けるね。



かいだん した
階段の下でキックをする
と、階段は元通りになった。





ラウンド2

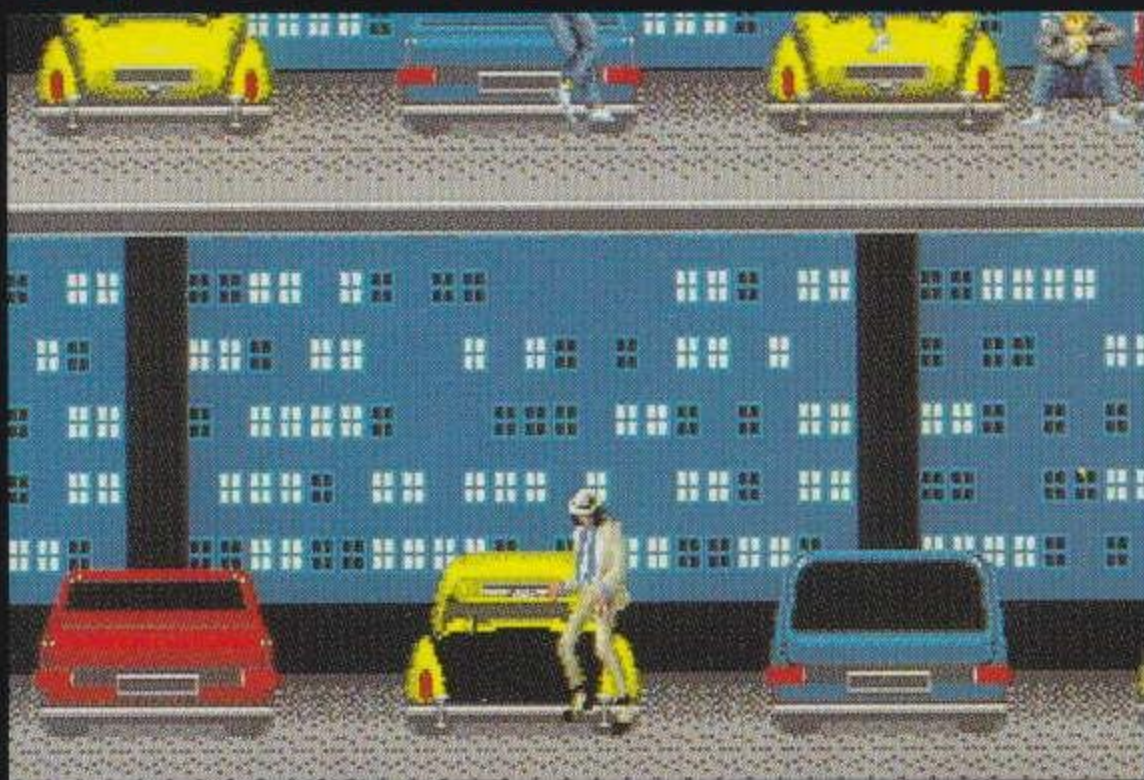
STREET (街)

B.G.M. : BEAT IT (ビート イット)

マイケルは、クラブから表通りに出た。星空に建物の明かりが映え、美しい街並。しかし、そこにも平和を乱すチンピラたちが、うろつきまわっていた。



子供は見えないところにいる



ドアや窓はもちろんだが、車のトランクなどもあけてみることだ。中に子供がいるかもしれない。ときには敵の仕掛けた爆弾が入っていることもあるが……。

車のトランクの前で方向ボタンを上うへに押しおすと、あけることができる。

しょうか せん し か
消火栓にも仕掛けがあるぞ



しょうか せん うえ の
 消火栓の上に乗って
 あるアクションをする
 と、水が飛び出し、敵
 を吹き飛ばせる。

のほ お
エレベーターで昇り降り

とびら まえ ほうこう うえ
 扉の前で方向ボタンを上
 お
 押すと、エレベーターに乗
 の
 ることができる。



ほうこう じょうげ お
 方向ボタンを上下に押し
 て、移動する。
 いどう

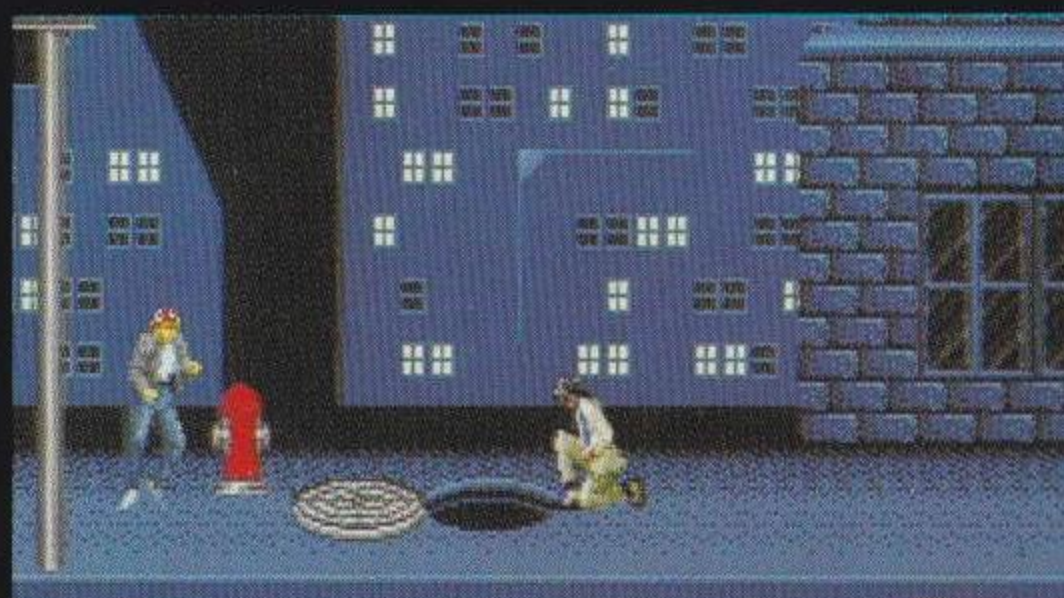


お とびら そと
 Cボタンを押すと、扉の外
 で
 に出ることができる。



たたか ば ち か
闘いの場は地下にも…

した なに
 マンホールの下にも何かあ
 りそうだ。うまくフタがあけ
 られれば……。



B.G.M. : ANOTHER PART OF ME (アナザー パート オブ ミー)

まちとお 街から遠くはずれ、
もり なか はい こ
森の中に入り込んだ。
うっそうと生い茂る木々。
墓石が並び、うす気味悪い。
神出鬼没に襲ってくるゾンビたちは、
ここを根拠にしていた。



はかいし うご
墓石を動かしてみると……

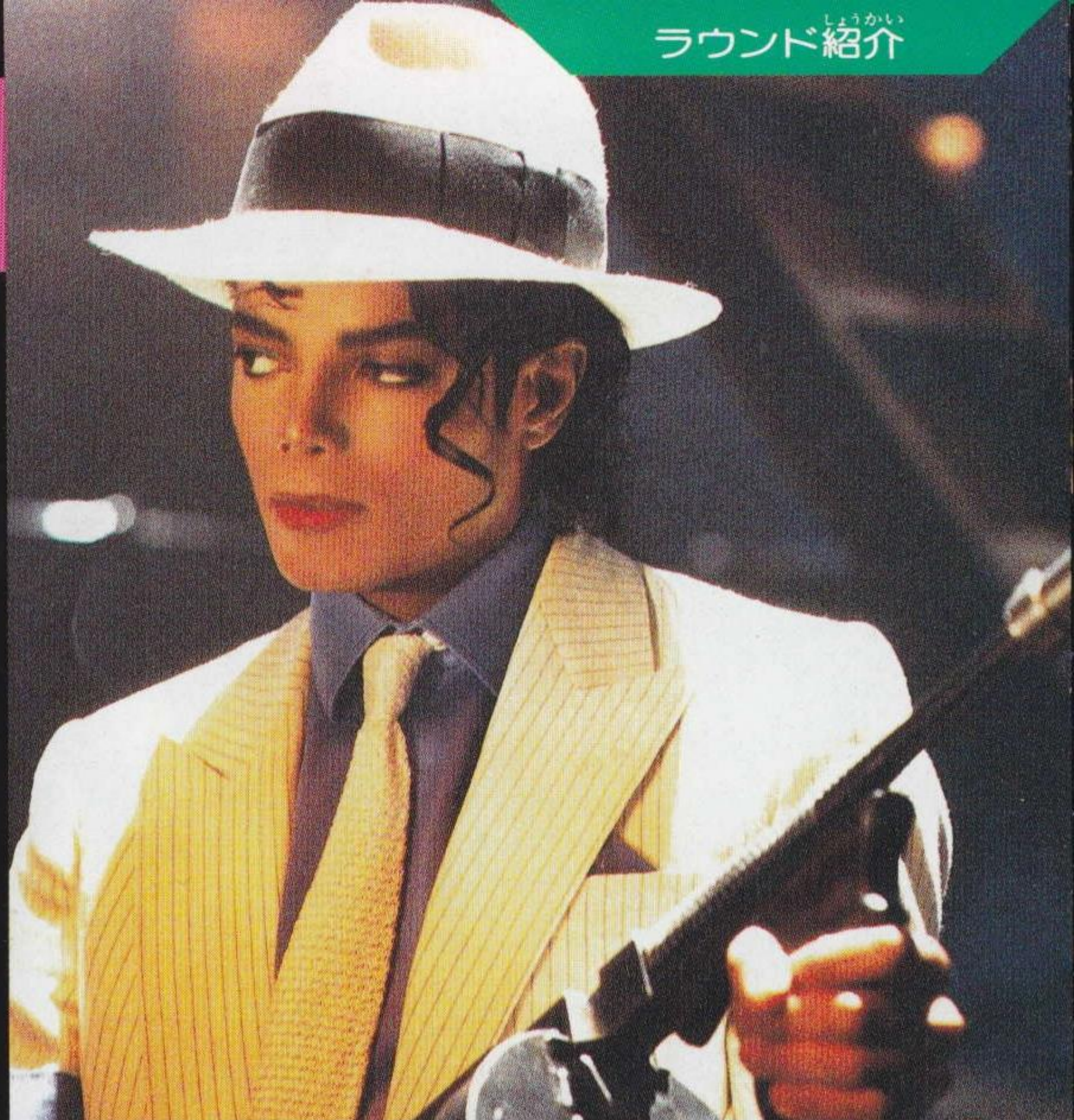


はかいし まえ ほうこう
墓石の前で方向
ボタンを上にお
てみよう。墓石が
動き、その陰から
子供たちが姿を現
すかもしれない。

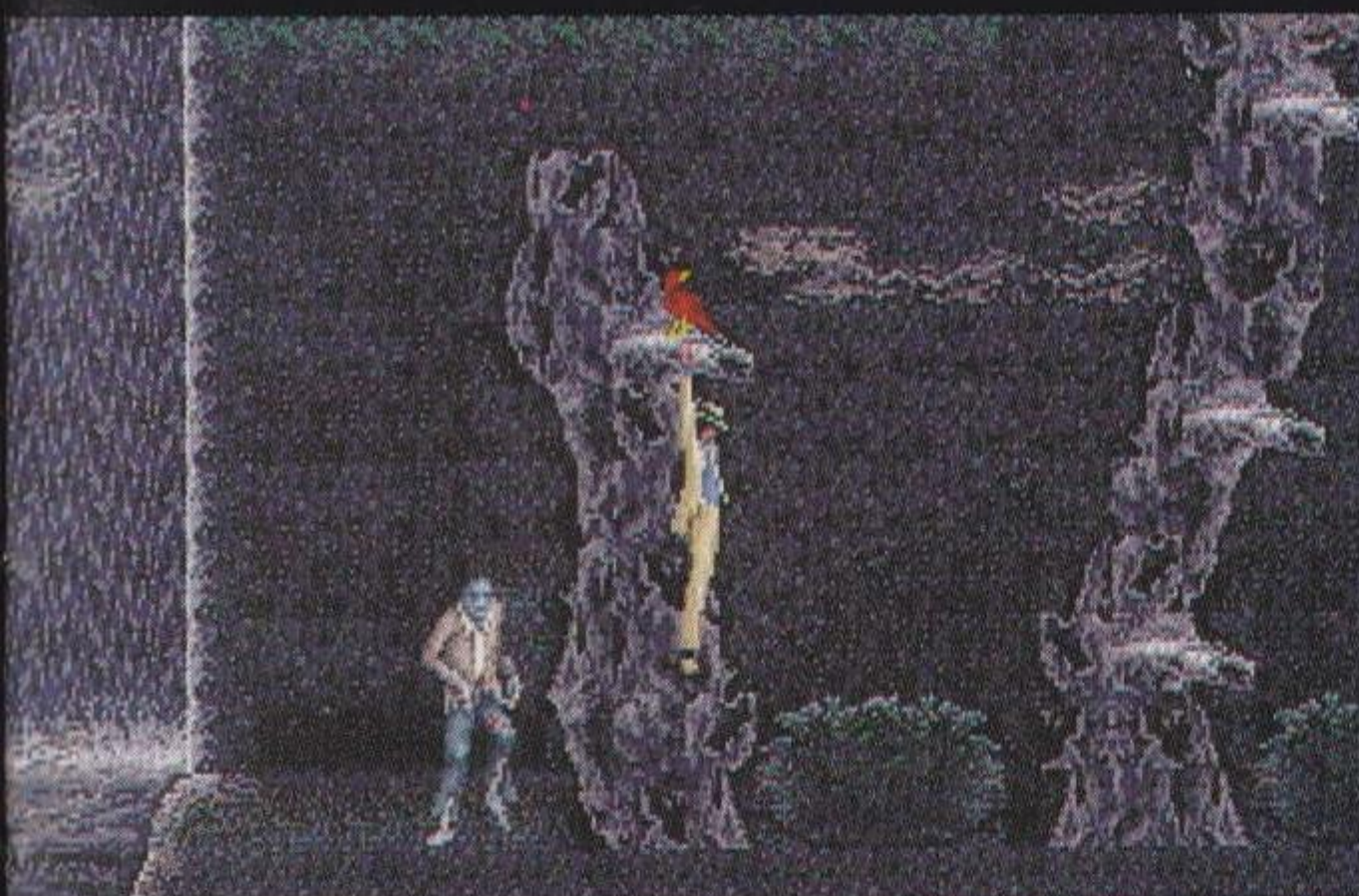
くさ なか さが
草の中までくまなく捜そう

こども
子供たちは、い
ろんなところに閉
じ込められてい
る。例えば、草の前
で方向ボタンを上
に押ししてみると
……。





えだ いっき
枝から一気にジャンプ!



もり なか き
森の中では、木の
えだ りよう
枝を利用してジャン
プができる。まず木
の した た ほうこう
下に立ち、方向ボ
タンを うえ お
上に押しなが
らCボタンを お
押すと、
えだ さ
枝にぶら下がる。

えだ さ
枝にぶら下がって
いるときにCボタン
を お
押すと、 とお
遠くにジ
ャンプ! このとき てき
敵
にぶつかると たお
倒せる。



ラウンド4

CAVERN (洞窟)

B.G.M. : BILLIE JEAN (ビリー ジーン)



おくふか どうくつ くら なか てき はな いよう
奥深い洞窟。その暗い中で、敵の放つレーザーだけが異様に光る。張りめぐらされたクモの巣。岩壁のところどころには穴があき、その向こうには……。

あな はい
穴があったら、入りたい

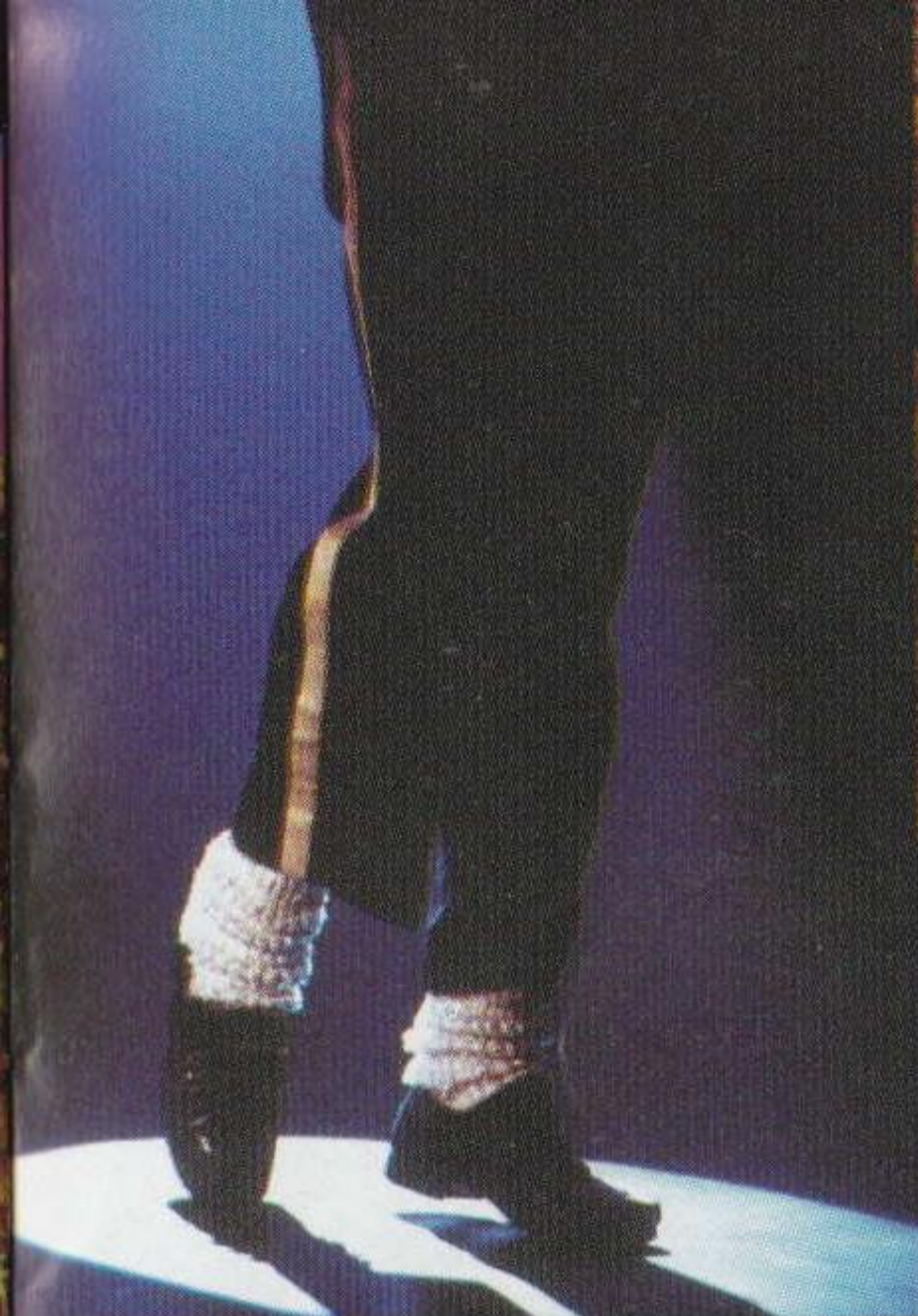
あな まえ ほうこう うえ お
穴の前で方向ボタンを上を押すと、中に入ることができる。穴から出るときも、方向ボタンを上におに押せばいい。



たき
**この滝は
タダモノではない**

たき む がわ なに
滝の向こう側には何かがあるというウワサだが、はたして……？

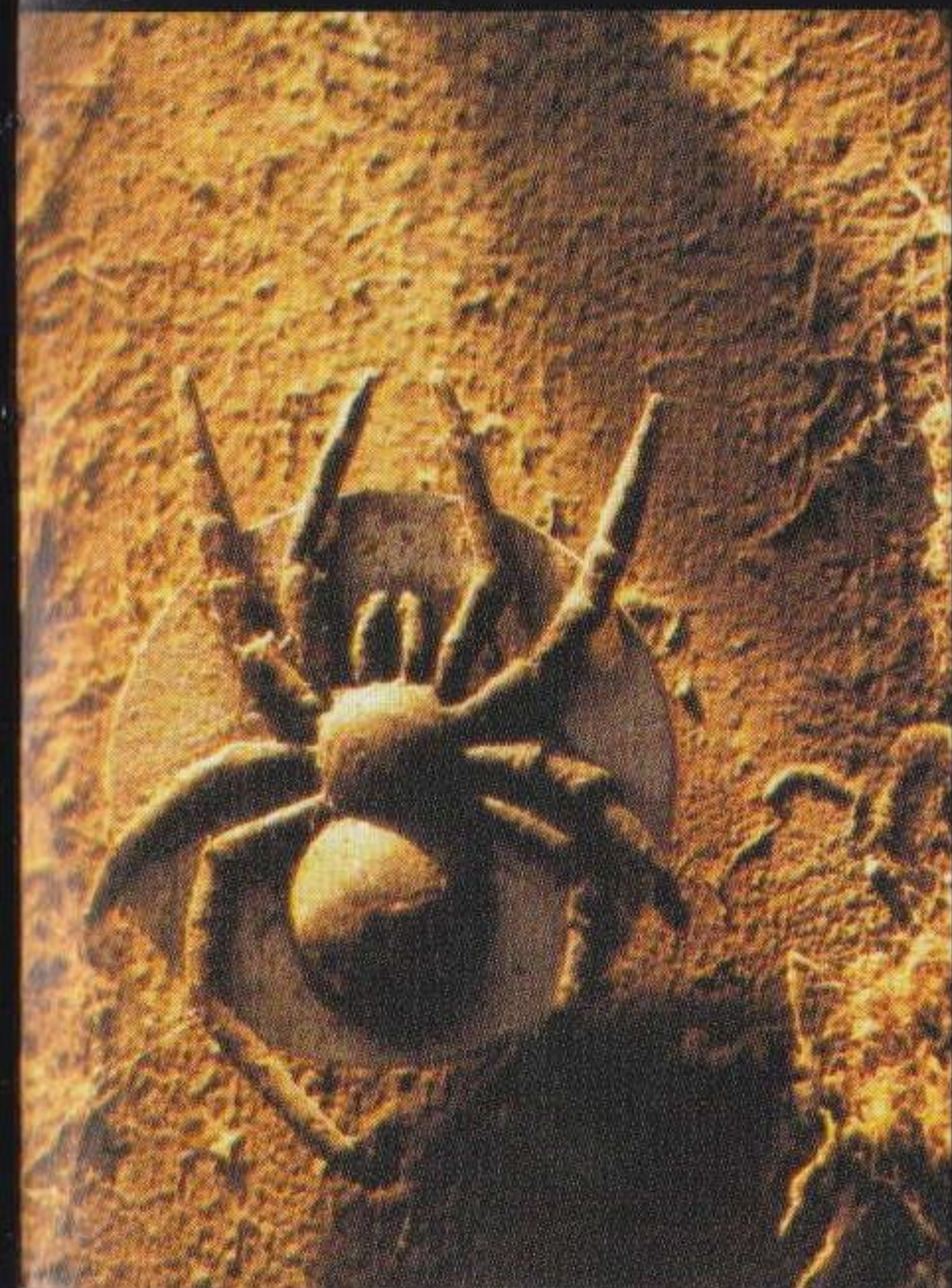




クモの巣にはムーンウォーク

クモの巣のあるところでは、マイケルの動きがにぶくなる。でもムーンウォークならだいじょうぶだ。

こんなところにも穴がある?!



クモのマークや標識の前であるアクションをすると、岩壁がくずれ、穴となるらしい。いったい……?



ラウンド5

THE ENEMY HIDEOUT (敵のアジト)

B.G.M.: BAD (バッド)



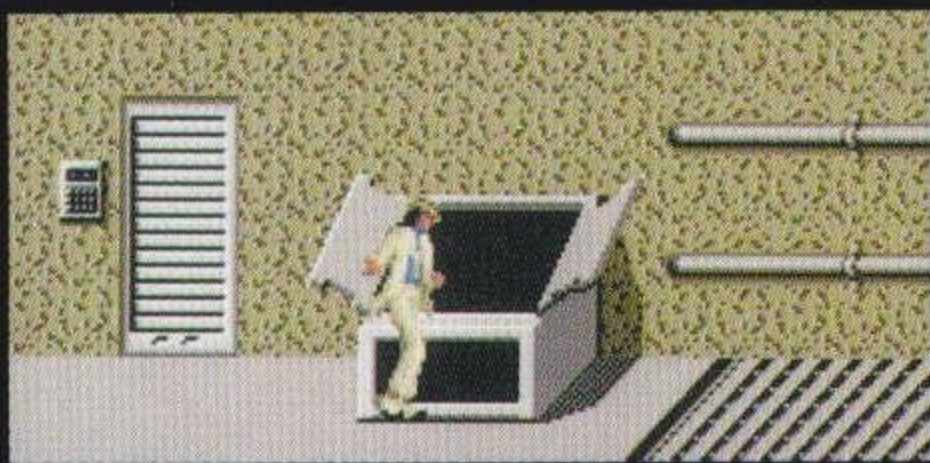
ついに敵の隠れ家へと侵入したマイケル。さまざまなコンピュータを導入した、組織の本拠地だ。ここまで来れば、あとわずか。油断せずに闘いぬくのだ!

ひら 開け! シャッター

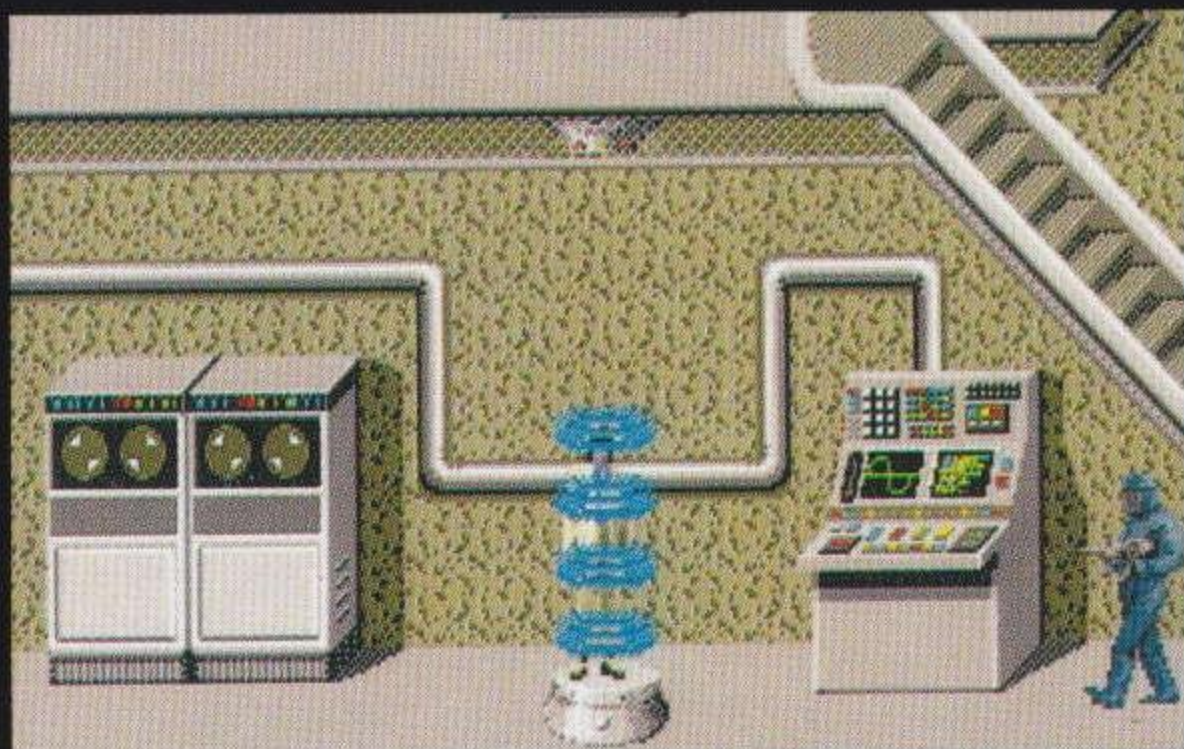


このシャッターはオートロックされているため、シャッターの正面に立っても、あけることはできない。横にあるコントロールパネルの前で、方向ボタンを上に押ししてみよう。

また、ボックスの前で方向ボタンを上に押し、あけることができる。

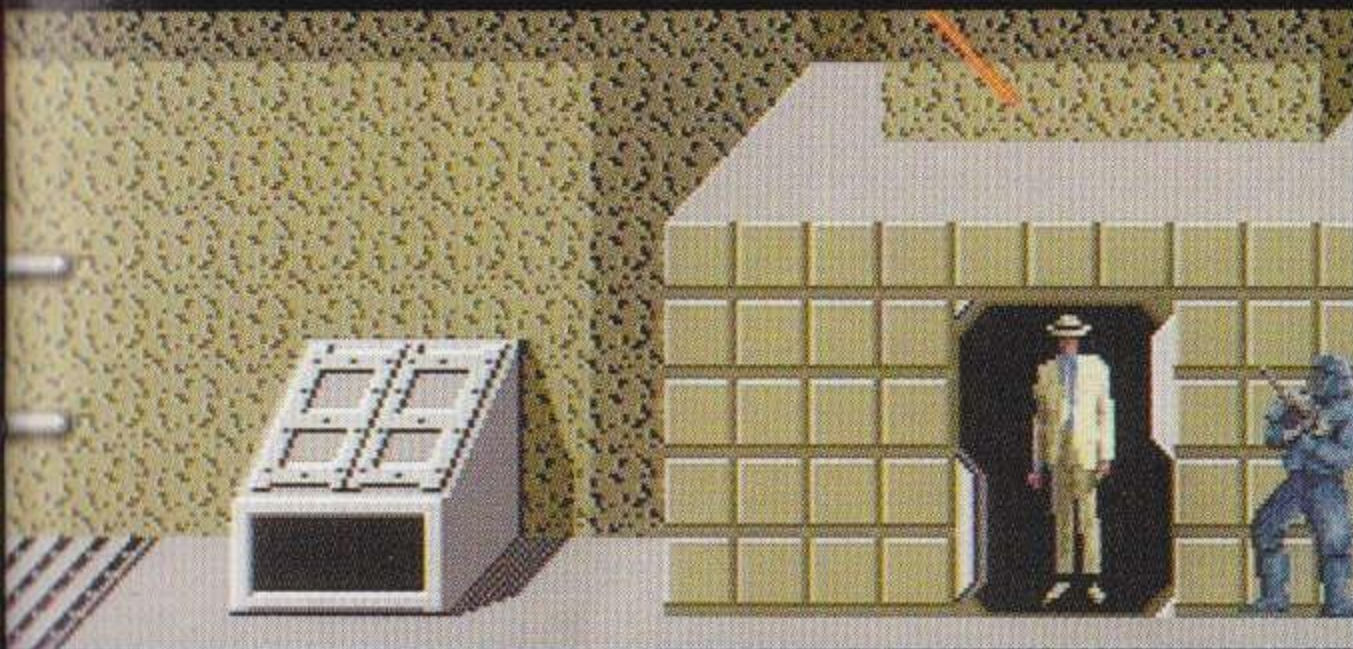


てんそうきの 転送機に乗ると、どこへ?



床に設置された転送機。この上に乗って、方向ボタンを上に押しと……?

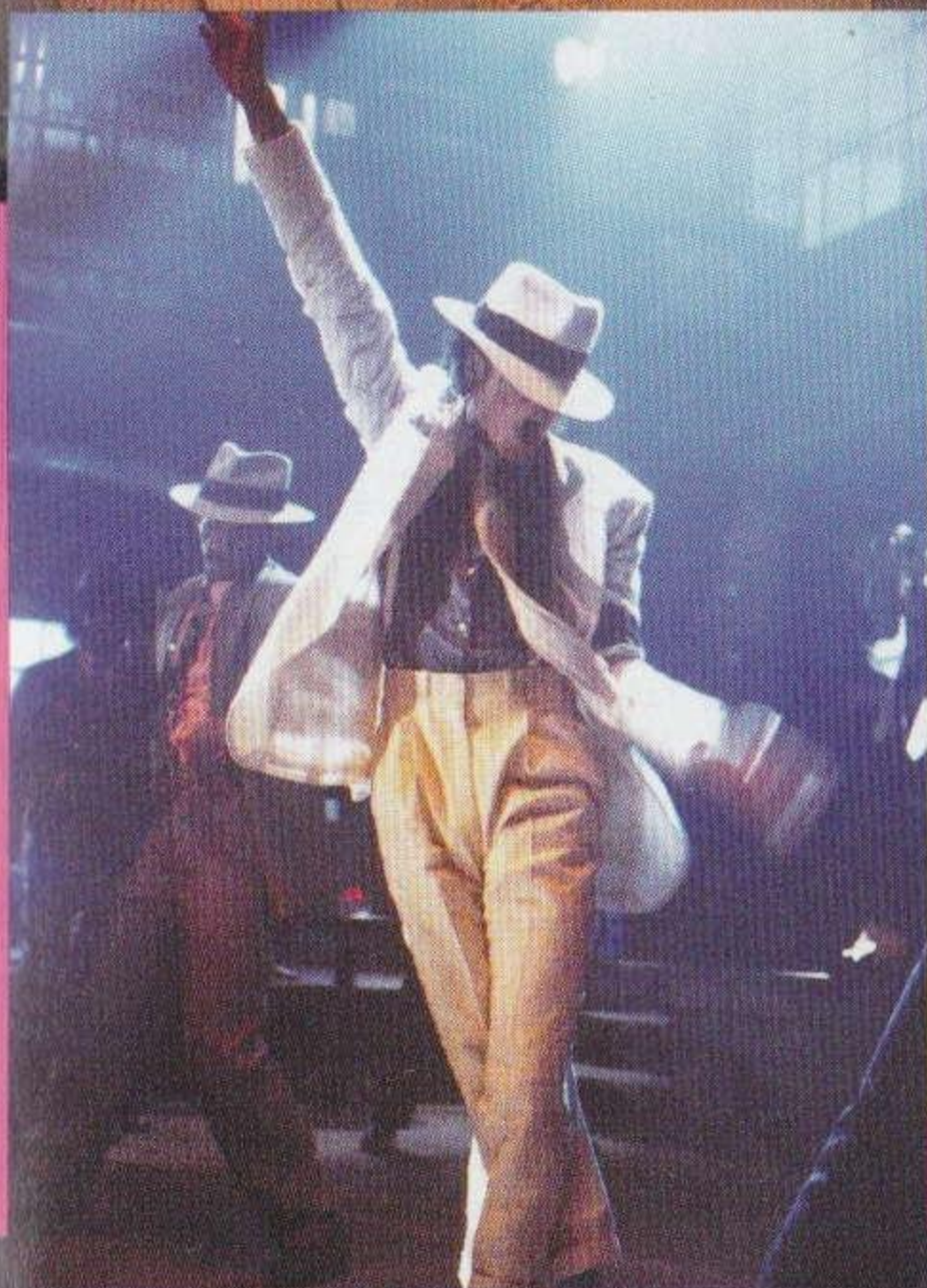
しょうげ いどう
エレベーターで上下に移動



とびら まえ ほうこう
扉の前で方向ボタ
ンを上うへに押すと、エ
レベーターに乗り込
む。ほうこう
方向ボタンを上
下げに押すと、移動で
きる。



とびら そと で
扉の外に出たいときは、
Cボタンをおおす。



☆マイケルのアクションは多彩たさい。このほかにも、いろいろなことができるかもしれません。プレイしながら、見つけ出みしてだください。

し よう じょう ちゅう い 使用上のご注意

カートリッジは精密機器ですので、とくに次のことに注意してください。



でんげん オフ かくにん 電源OFFをまず確認!

カートリッジを抜き差しするときは必ず、本体のパワースイッチをOFFにしておいてください。パワースイッチをONにしたまま無理に、カートリッジを抜き差しすると、故障の原因になります。



カートリッジはデリケート

カートリッジに強いショックを与えないでください。ぶつけたり、踏んだりするのは禁物です。また、分解は絶対にしないでください。

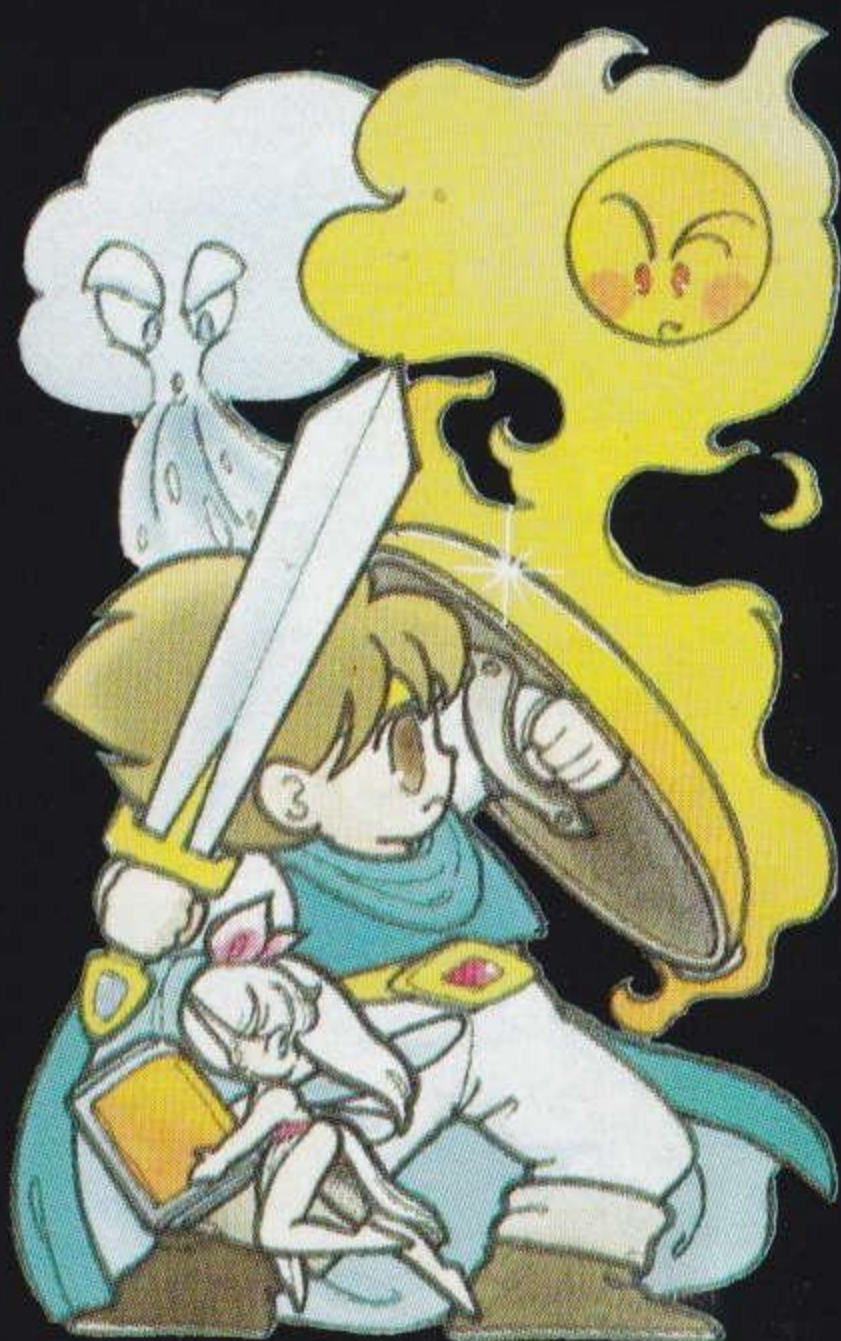
たんしぶ ふ 端子部には触れないで

カートリッジの端子部に触れたり、水で濡らしたりすると、故障の原因になりますので注意してください。



保管場所に注意して

カートリッジを保管するときは、**極端に暑いところ**や**寒いところ**を避けてください。**直射日光の当たる**ところや**ストーブの近く**、**湿気**の多いところなども**禁物**です。



薬品を使って拭かないで

カートリッジの**汚れ**を拭くときに、**シンナー**や**ベンジン**などの**薬品**を使わないでください。



ゲームで遊ぶときは

長い時間ゲームをしていると、**目が**疲れます。ゲームで遊ぶときは**健康**のため、**1時間**ごとに**10~20分**の**休憩**をとってください。また、**テレビ画面**からなるべく**離**れてゲームをしてください。



MEGA DRIVE NEW LINE UP!

CYBERBALL™

サイバーボール

キックオフ/ ロボット対ロボットの激突。

これは、21世紀のフットボールゲームだ!!

メガモテム対応ゲーム

(メガモテムがなくても遊べます)



標準小売価格 6,000円

(消費税は含まれません)

TM ATARI GAMES CORP

© 1990 TENGEN INC.

REPROGRAMMED GAME © SEGA 1990

はつばい ちゅう
発売中!



TM

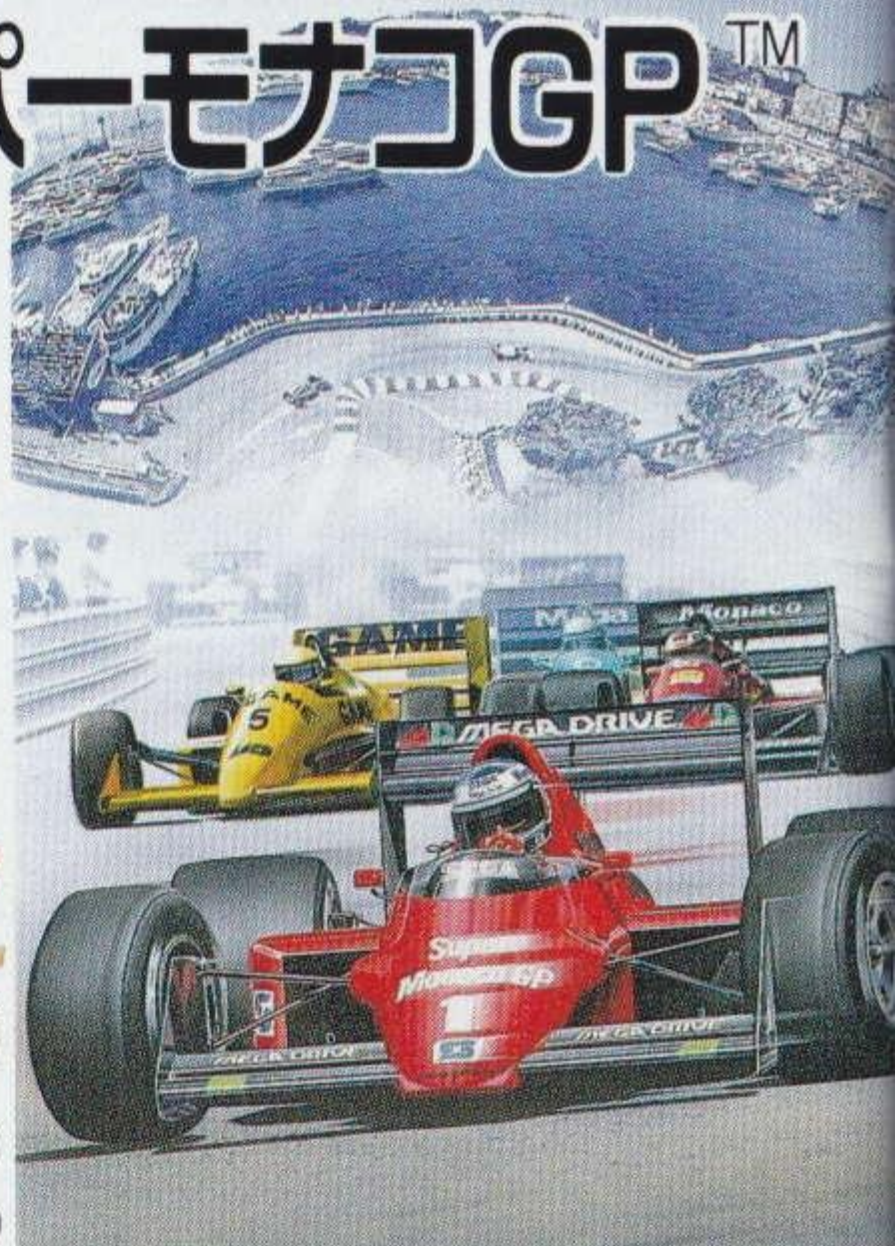
F-1の熱い風。最高の快・感・覚!

標準小売価格 6,000円

(消費税は含まれません)

© SEGA 1989, 1990

スーパーモナコGP™



マイケル・ジャクソン
ムーンウォーカー

セガジョイジョイ テレフォン



セガからのホット
ライン。新作ゲームソフト
や楽しい情報を、どんどん
お知らせしています。

| | |
|-------------|--------------|
| さっぽろ 札幌 | 011-832-2733 |
| とうきょう 東京 | 03-236-2999 |
| おおさか 大阪 | 06-333-8181 |
| ふくおか 福岡 | 092-521-8181 |

☆電話番号をよく確かめて、正しくかけてください。

- 株式会社 セガ・エンタープライゼス
本社 〒144 東京都大田区羽田1-2-12
お客様サービスセンター
☎03(742)7068 (直通)
- 札幌支店 〒062 北海道札幌市豊平区豊平五条3-2-34
☎011(841)0248
- 関西支店 〒561 大阪府豊中市豊南町東2-5-3
☎06(334)5331
- 博多支店 〒810 福岡県福岡市中央区白金2-5-15
☎092(522)4715

修理について 修理を依頼されるときは、下記または札幌、関西、博多の各支店までお申しつけください。

株式会社セガ・エンタープライゼス
佐倉事業所 HE補修管理課
〒285 千葉県佐倉市大作1-3-4
☎0434(98)2610 (直通)



G-4028
672-0199

株式会社 **セガ**・エンタープライゼス