

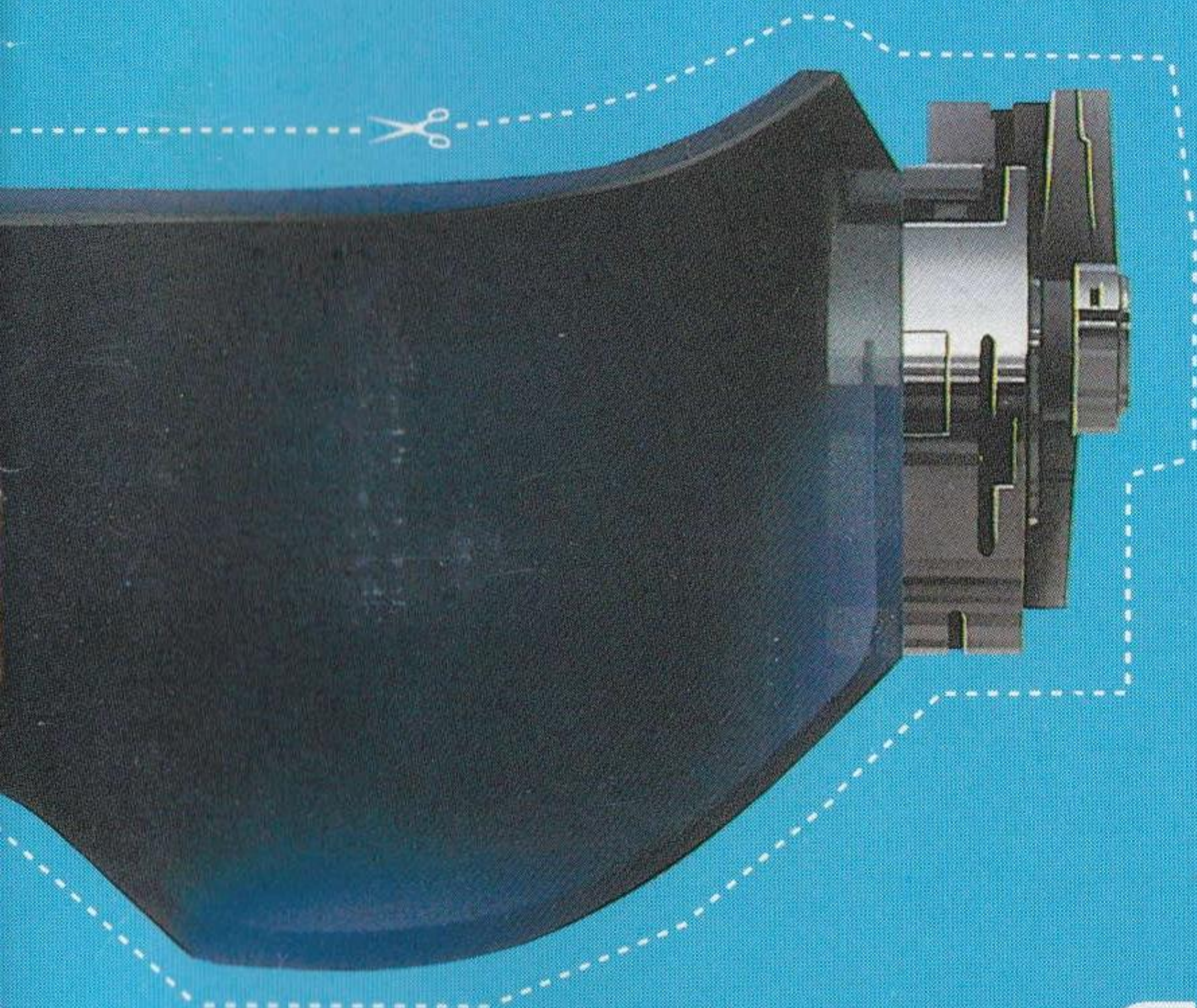


RENT

A

HERO™

取扱説明書



SEGA

RENT A

HERO™



ご利用前に必ず
お読みください。

スーパー エナジー コンバットアーマー

使用上のご注意

このたびは当社の「スーパー エナジー コンバットアーマー」をご利用いただき、誠にありがとうございます。ご利用前に、この使用上のご注意をよくお読みください。

[効力]

コンバットアーマーは人間の潜在能力を引き出す力を持っています。したがって、このアーマーを着ることで、普通の人の数倍の力が出せるようになります。

[成分]

コンバットアーマーの原料は当社の企業秘密です。また、アーマーは電気エネルギーで可動します。アーマーを使用していると徐々にエネルギーを消費しますので、ときおり充電が必要です。一般の乾電池で充電できますが、その費用はお客様の負担となりますのでご了承ください。なお、エネルギーがなくなるとアーマーは始動しなくなりますので、ご注意ください。





[仕事のシステム]

あなたはコンバットアーマーを着ることで、今日から
レンタヒーローとなります。一般のお客様から寄せられ
る仕事の依頼に対し、レンタヒーローを派遣するのが当
社の仕事です。あなたにはコンバットアーマーをレンタ
ルし、当社がご紹介する仕事をしていただくことになり

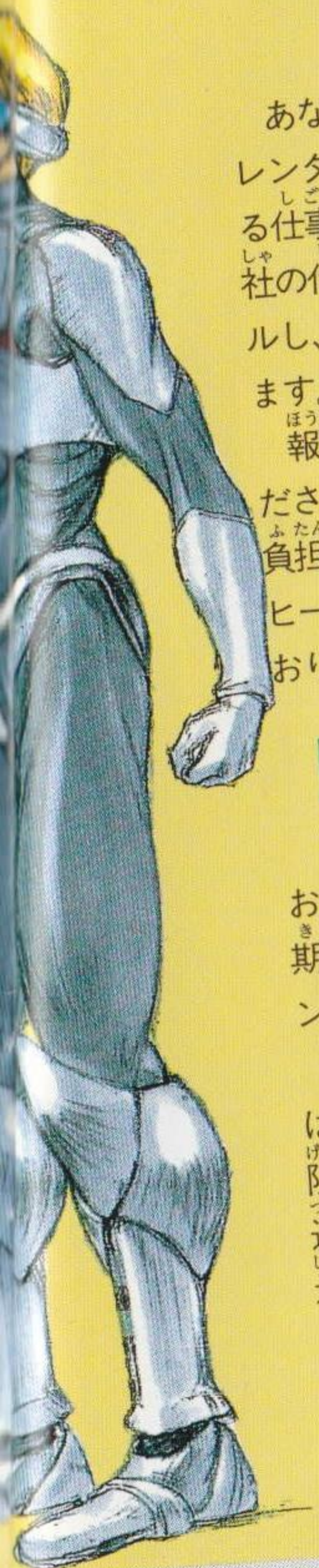
ます。
報酬は仕事の終了時に、依頼者から直接受け取ってく
ださい。仕事をする上での必要経費等は、当社では一切
負担いたしません。なお当社は、一般のお客様にレンタ
ヒーローを派遣する際、その仲介料等は一切いただいて
おりません。

[レンタル料のお支払い方法]

コンバットアーマーのレンタル料は銀行振込みにより
お支払いいただくシステムになっております。お支払い
期限が近づきましたら、お近くの銀行より当社あてにレ
ンタル料をお振込みください。

期限までにお支払いいただけなかった場合、アーマー
は使用できなくなりますのでご注意ください。なお、期
限を過ぎてからお支払いいただく場合は、延滞金として
通常料金の25%を割増しさせていただきますのでご了
承ください。

また、あなたが銀行に預金されている場合には、レン
タル料は自動引き落としとなりますので、お振込みの手
間がなく大変便利です。



[ご寄付について]

当社では常に新しいコンバットアーマーを開発し続けております。それに際し、随時お客様より開発費のご寄付を募っております。ご寄付は1口1000ゴードで、お近くの銀行よりお振込みいただくシステムになっております。

新しいコンバットアーマーが完成した際は、ご寄付いただいたお客様に優先的にお貸出いたしますので、なにとぞご理解の上、ご協力のほどをお願い申し上げます。

[特殊武器について]

当社ではアーマーに装着する特殊武器の開発もしております。特殊武器もアーマー同様、電気エネルギーで動きます。武器を使用するたびに電気エネルギーを消費しますので、ご注意ください。なお、特殊武器も開発費のご寄付を募っておりますので、よろしくようお願い申し上げます。

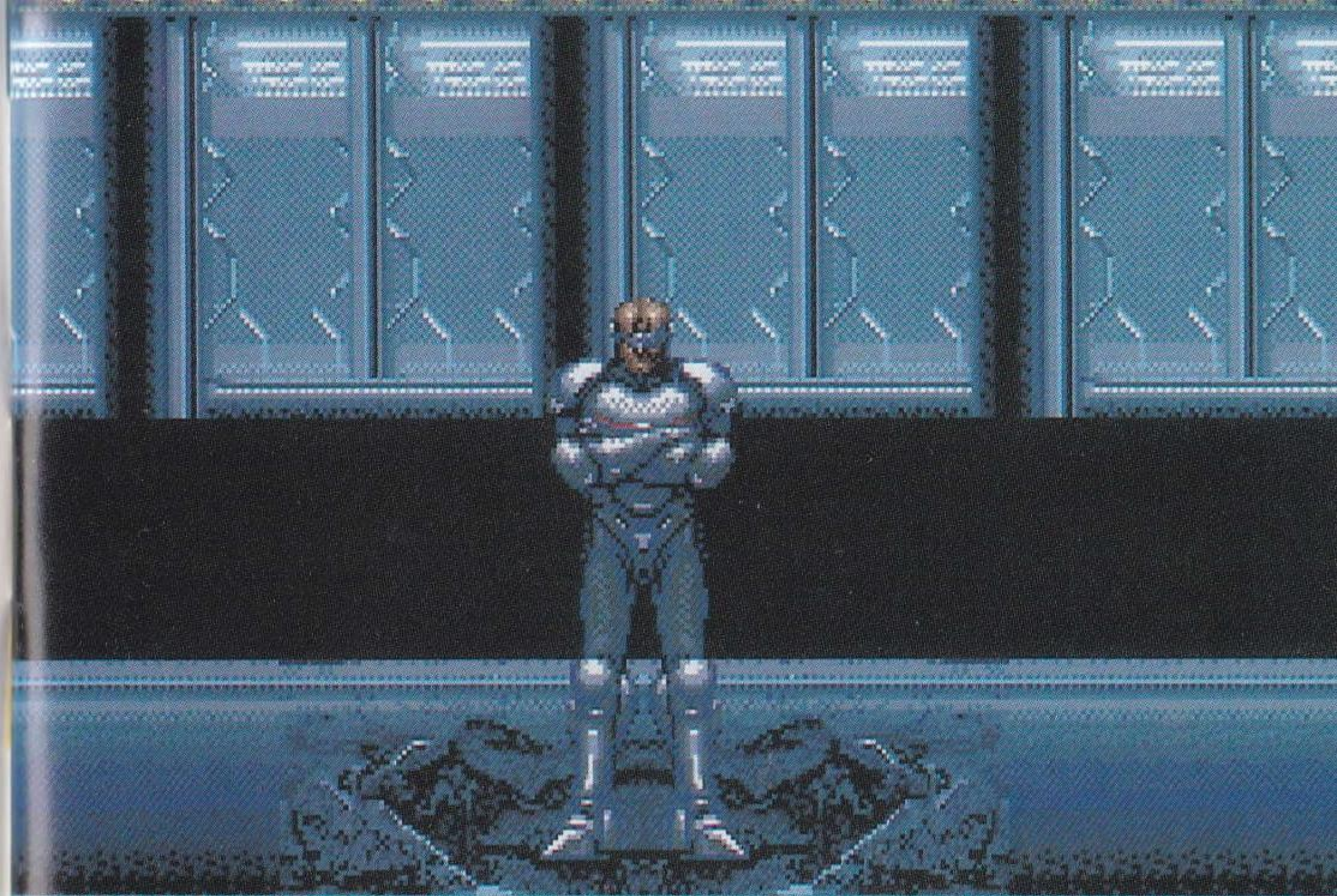
以上のことをよくお守りいただき、コンバットアーマーを有効にご利用ください。なお、この取扱説明書は大切に保管してください。



■ 製造発売元

皆様の生活にうるおいと安心をおとどけする
センセーショナル カフェテリア &
スーパー エナジー コンバットアーマーの

SECCA エンタープライゼス



▶▶ CONTENTS ◀◀

<small>そう さ ほう ほう</small> 操作方法	6
<small>はじ かた</small> ゲームの始め方	8
コマンド	10
<small>せんとう</small> 戦闘シーン	16
<small>たてもの</small> エアロシティの建物	20
<small>とくしゅ ぶ き</small> 特殊武器	24
<small>どう ぐ</small> 道具	26
<small>とうじょうじんぶつ</small> 登場人物	28
<small>し ようじょう ちゅう い</small> 使用上のご注意	34

操作方法

このゲームは1人用です。本体のコントロール端子1にコントロールパッドを接続してください。



スタートボタン

ゲームを始めるときに使います。

ゲーム中は、メッセージの速度を変更するのに使います。ゲーム中にこのボタンを押すと、次のようなウ

ィンドウが出ます。方向ボタンで「はい」か「おそい」かを選び、Cボタンで決定してください。



方向ボタン

主人公を上下左右に移動させます。

戦闘シーンでは左右にのみ動け、下に押しとしゃがみます。

画面にウィンドウが出ているときは、コマンドを選ぶために使います。

Aボタン

^{せんとう}戦闘シーンで主人公が^{しゅじんこう}特殊武器^{とくしゅぶき}を持っているときに、このボタンを押すと、^お特殊武器^{とくしゅぶき}を使うことができます。

Bボタン (キャンセルボタン)

^{がめん}画面にウィンドウが出ているとき、^{えら}選んだコマンドをキャンセルします。

^{せんとう}戦闘シーンでは、パンチ、キックなどの^{こうげき}攻撃ができます。

Cボタン (決定ボタン)

^{いどう}移動シーンのときにこのボタンを押すと、コマンドウィンドウが出ます。

^{がめん}画面にウィンドウが出ているとき、^{えら}選んだコマンドを^{けってい}決定します。

メッセージの^{した}下に▼が出ているときに押すと、^{つづ}続きが^{ひょうじ}表示されます。

^{せんとう}戦闘シーンでは、ジャンプができます。



☆ ^{せんとう}戦闘シーンのくわしい^{そうさ}操作については18~19ページを
み
見てください。

ゲームの始め方

メガドライブにカートリッジを差し込み、電源をONにすると、次の画面に変わります。方向ボタンで「START」か「CONTINUE」を選び、スタートボタンで決定してください。



START (スタート)

ゲームを最初から始めることができます。

「START」を選ぶと、次の画面に変わります。このゲームの主人公の名前を6文字以内でつけてください。



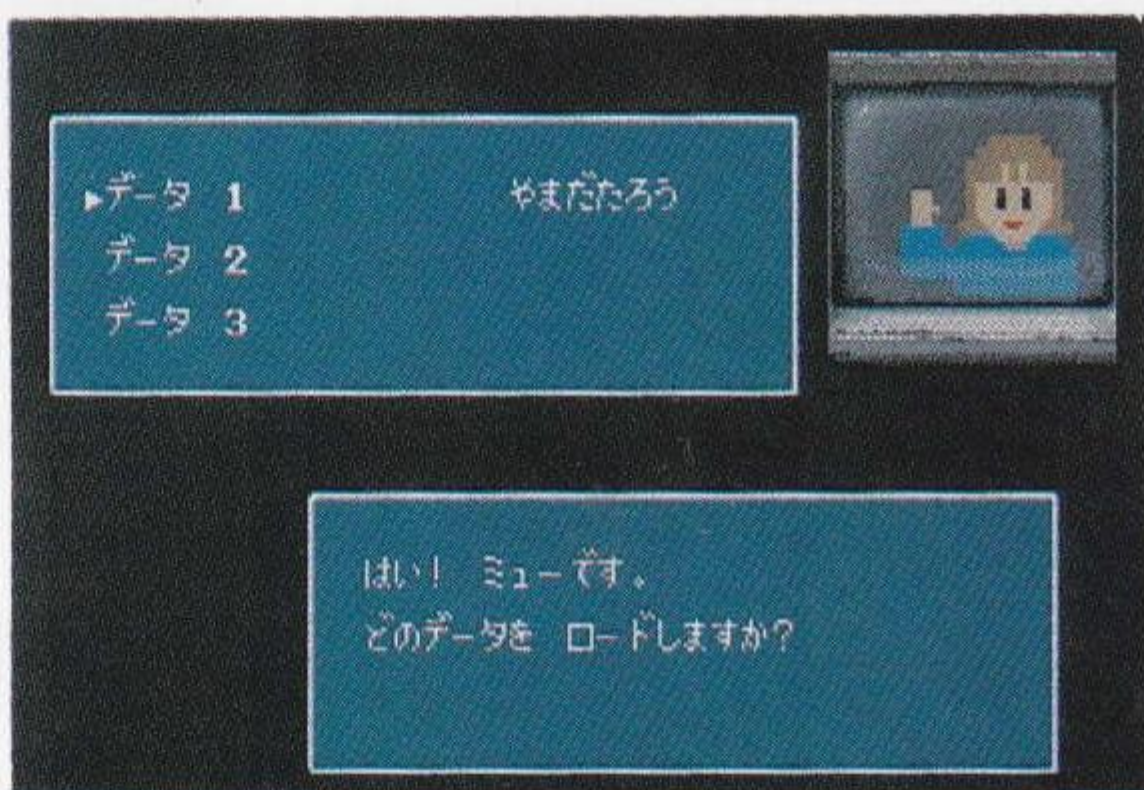
方向ボタンで文字を選び、Cボタンで決定します。間違えた場合は、Bボタンを押すと1文字分取り消すことができます。名前をつけたら、「END」を選んでCボタンを押してください。ゲームの始まりです。

CONTINUE (コンティニュー)

以前に遊んだゲームを途中でセーブ（保存）しておくと、その続きから遊ぶことができます。

「CONTINUE」を選ぶと、次の画面に変わります。どのデータからゲームを始めるのか方向ボタンで選び、Cボタンで決定

してください。
そのデータに記録されていたところから、ゲームが再開されます。



セーブ

現在までの行動を記録したいときは、主人公の家の2階にあるパソコンでセーブします。（ゲームを進めていき、「RHブレスレット」という道具を手に入れると、どこでもセーブすることができます）。

「セーブ」を選ぶと、次の画面に変わります。どこにセーブするのか方向ボタンで選び、Cボタンで決定してください。



☆このゲームでは3か所にデータをセーブできます。すでにセーブしてあるところに再びセーブすると、以前のデータは消えてしまいますので、ご注意ください。

コマンド

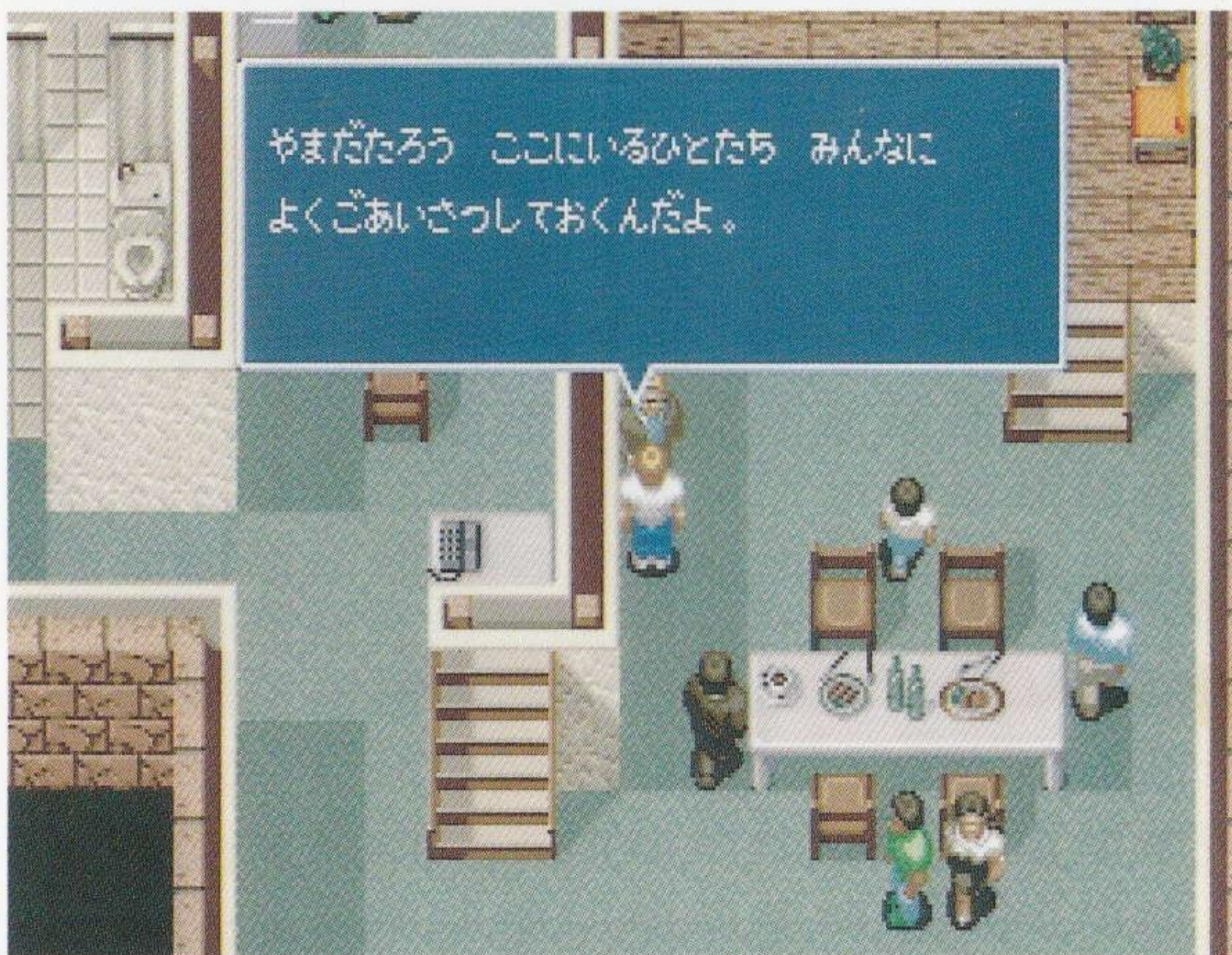
移動シートのときにCボタンを押すとコマンドウィンドウがでます。方向ボタンで使いたいコマンドを選び、Cボタンで決定してください。Bボタンを押すとキャンセルできます。



はなす

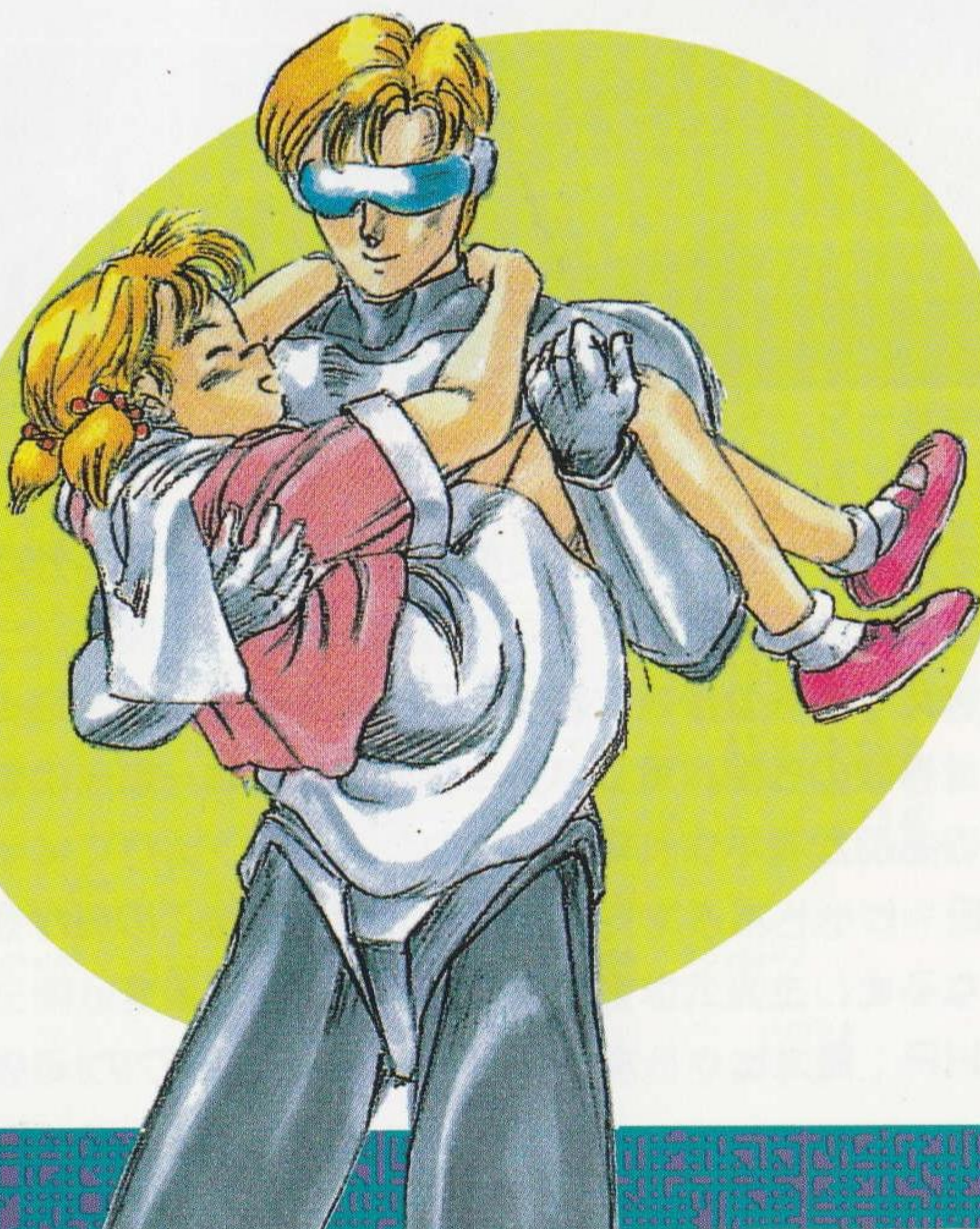
人と話をしたいときにこのコマンドを選びます。話したい人の隣にいき、その人の方を向いてこのコマンドを選んでください。またデパートやコンビニエンスストアでは、カウンター越しにこのコマンドを使うと、買物をするすることができます。

このゲームでは人と話をすることがとても重要ですので、もっともよく使うコマンドといえるでしょう。



■ どうぐ

持っている道具を使ったり、捨てたりするときはこのコマンドを選んでください。まず、「つかう」のか「すてる」のかを決めてから、道具を選びます（道具によっては捨てることのできないものもあります）。道具は8個まで持つことができます。



つよさ

主人公が現在、どのような状態なのかを見ることが
できます。まず、このコマンドを選んでCボタンを押すと、
ウィンドウ①とウィンドウ②が出ます。さらにCボタン
を押すと、ウィンドウ③が出ます。



ウィンドウ②

ウィンドウ①

ウィンドウ①

なまえ：主人公がコンバットアーマーを着ていないとき
は普段の名前、着ているときはレンタルヒーローとして
の名前が表示されます。

HP：ヒットポイント。主人公の体力です。この値が0に
なると、主人公は力尽きて倒れてしまいます。

MHP：最大ヒットポイント。体力の最大値です。この値

は新しいコンバットアーマーを手に入れると上がります。

BT：バッテリー。主人公の電気エネルギー量です。コンバットアーマーを着ているときは、歩いているだけでも電気エネルギーが徐々に減っていきます。また戦闘シーンで特殊武器を使っても、電気エネルギーが減少します。この値が0になるとコンバットアーマーが作動しなくなり、レンタヒーローになることができなくなります。

MBT：最大バッテリー。電気エネルギーの最大充電量です。この値は「エナジータンク」を使うと上がります。

ゴード：主人公が現在、持っているお金の額です。このゲーム中のお金の単位がゴードです。

ウィンドウ②

こうげきりょく：主人公の攻撃力です。この値が大きいと、戦闘で敵に与えるダメージの量も増えます。左側が変身前、右側がレンタヒーローに変身した後の値です。変身後の値は、新しいコンバットアーマーを手に入れると上がります。

ぼうぎょりょく：主人公の防御力です。この値が大きいと、戦闘中に敵から受けるダメージの量が少なくてすみます。左側が変身前、右側が変身後の値です。変身後の値は、新しいアーマーを手に入れると上がります。

ジャンプりょく：主人公のジャンプ力です。この値が大きいほど、戦闘中に高くジャンプすることができます。左側が変身前、右側が変身後の値で、新しいアーマーを手に入れると、変身後の値が上がります。

ウィンドウ③

アーマー : コンバットアーマー-VOL 1

ぶき : なし

げんざいち: コーザ

おしごと : むしょく

いらいしゃ: なし

アーマー: ^{しゅじんこう}主人公が現在、SECAからレンタルしている^{なまえ}コンバットアーマーの^{ひょうじ}名前が表示されます。

ぶき: ^{げんざい}現在持っている^も特殊武器の^{とくしゅ}名前が表示されます。

げんざいち: ^{げんざい}現在、^{まち}どこの町にいるのかが^{ひょうじ}表示されます。

おしごと: ^{げんざい}現在^う請け負っている^お仕事の^{しごと}内容です。^{ないよう}

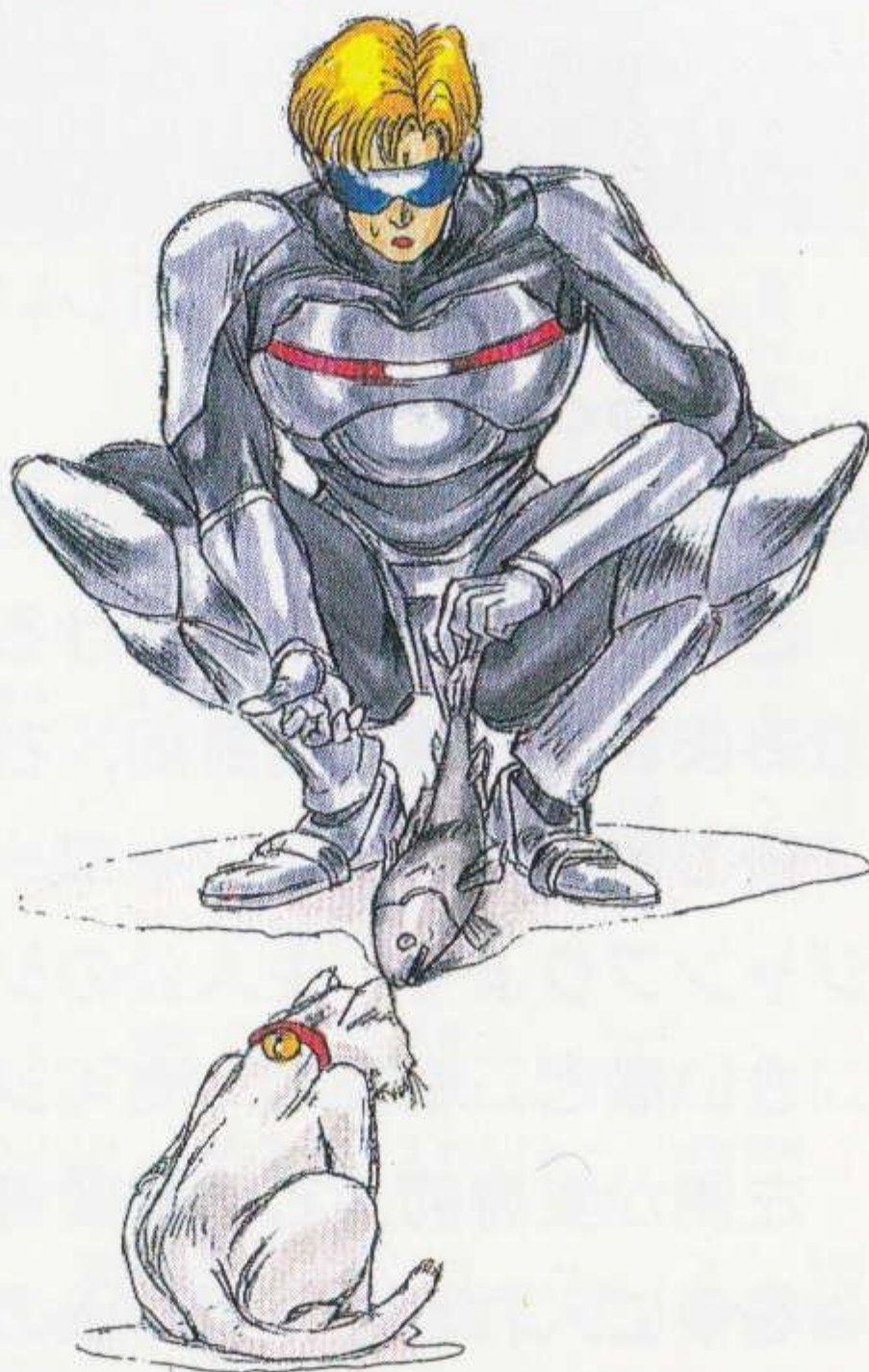
いらいしゃ: ^{しごと}仕事の^{いらいしゃ}依頼者の^{なまえ}名前が表示されます。^{ひょうじ}

■しらべる

^め目の^{まえ}前にあるものを^{しら}調べるときに、このコマン
ドを^{えら}選びます。

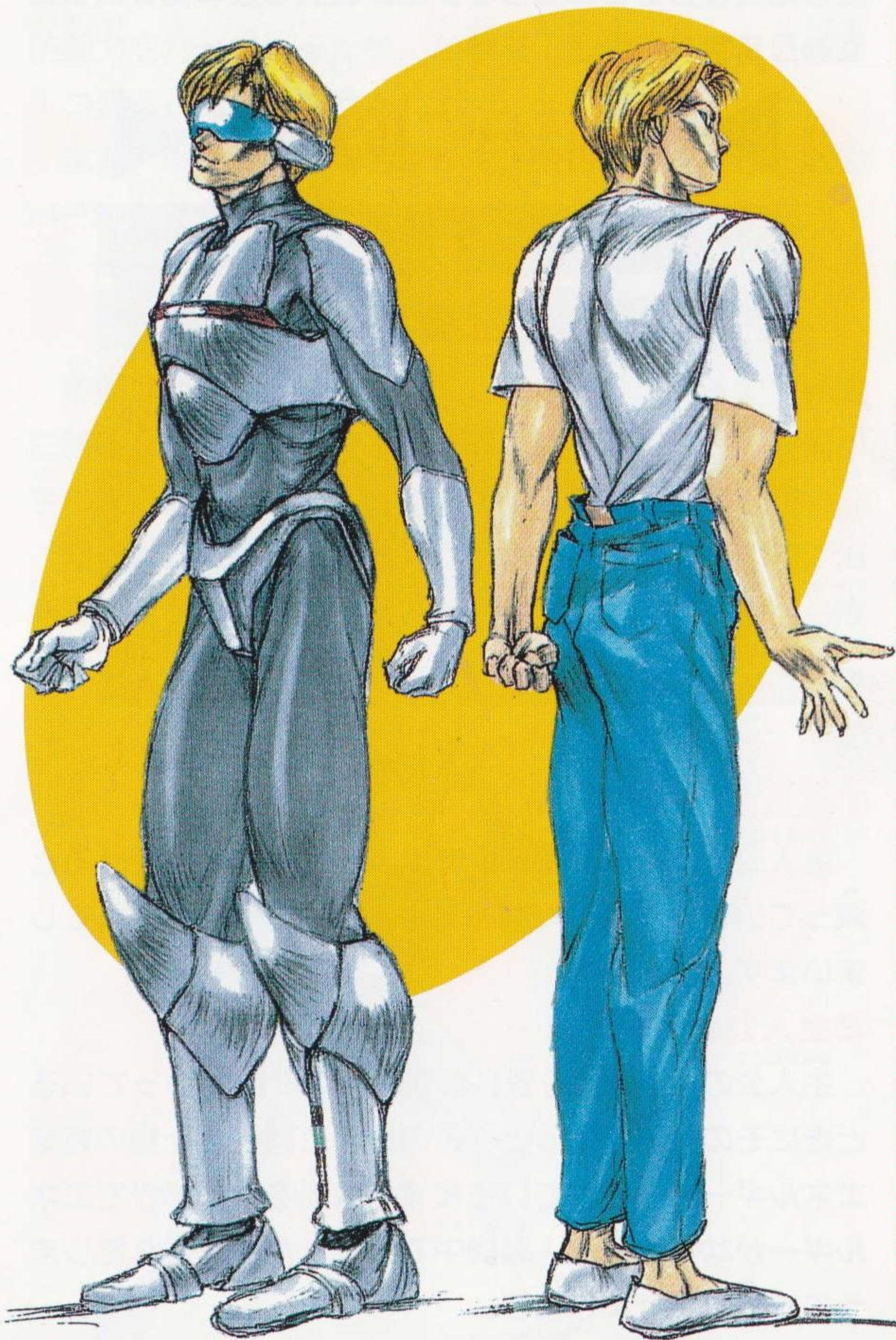
■へんしん

^{しゅじんこう}主人公がコンバットア
ーマーを^き着ていないとき
にこのコマン^{えら}ドを選^{えら}ぶと、
アーマーを^き着てレンタヒ
ーローに^{へんしん}変身します。ま
たレンタヒーローのとき
にこのコマン^{えら}ドを選^{えら}ぶと、



アーマーを脱いで変身を解きます。

ただし、アーマーのレンタル料を払っていないときや、
電気エネルギーが0のときには変身できません。



せんとう 戦闘シーン

ヒーローは時には悪いやつらと戦わねばなりません。
敵に後ろを見せ逃げることはできません。勇敢に戦って、敵をけちらしましょう。敵が現れると戦闘シーンにか変わります。

せんとう みかた 戦闘シーンの見方



① しゅじんこう 主人公のライフ

主人公のHPの量を表します。敵から攻撃を受けると減っていき、全部なくなると主人公は力尽きて倒れてしまいます。

② しゅじんこう 主人公のバッテリー

主人公のBTの量を表します。特殊武器を持っているときにその武器を使うと、その武器に見合った量の電気エネルギーが失われていきます。武器を使いすぎてエネルギーがなくなると、戦闘中でも変身が解除されてしまうので気をつけましょう。

③敵のライフ

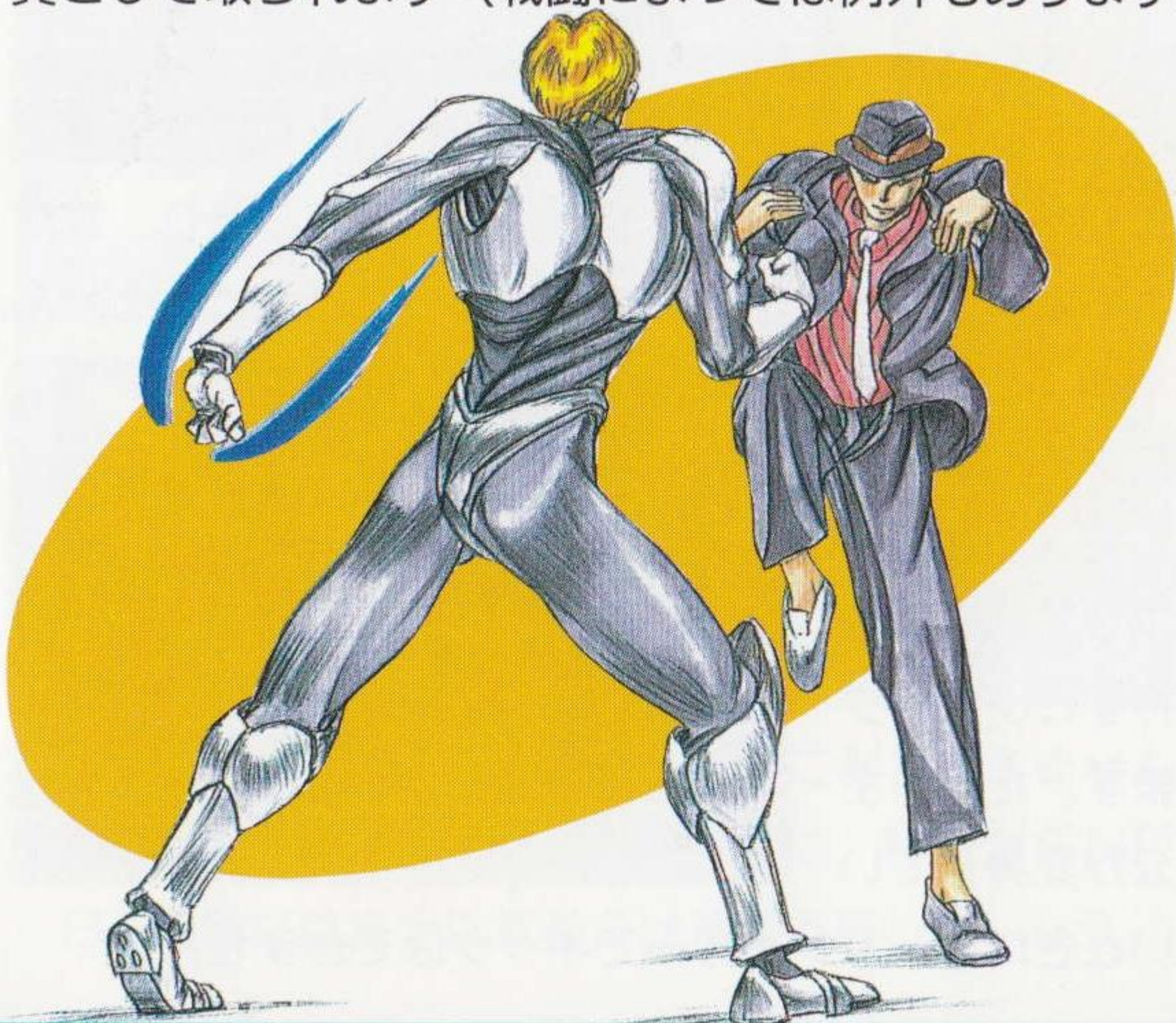
敵のHPの量を表します。主人公から攻撃を受けるたびに減っていき、全部なくなると倒れます（ただし敵も防御力を持っているため、攻撃を1回受ければ、目盛が1つ減るとは限りません）。

なお、敵が複数の場合は、主人公の攻撃を受けた敵のHPが表示されます。

戦闘の勝敗

敵のライフが全部なくなると敵は倒れ、主人公が戦闘に勝ったことになります。戦闘に勝つと、お金や道具が手に入ります。

戦いに敗れると、主人公は病院に運ばれ、自動的に治療を受けます。そのとき、持っているお金の半分を治療費として取られます（戦闘によっては例外もあります）。



せんとう そうさ 戦闘シーンの操作

ほうこう 方向ボタン

しゅじんこう さゆう
主人公を左右

うご
に動かします。

した お しゅじん
下に押すと主人

こう
公はしゃがみま

す。しゃがんで

いる間は左右の

む か ある
向きを変えることはできますが、歩くことはできません。



Aボタン

とくしゅぶき も
特殊武器を持

っているときに

お つか
押すと、使うこ

とができます。

ただしとくしゅぶき
特殊武器

を持っていても、

しゅじんこう へんしん
主人公がレンタヒーローに変身していなかったり、電気

エネルギー量が足りない場合は、使うことができません。



Bボタン

パンチをうちま

す。しゅじんこう
主人公がジャン

プしているとき

お
に押すと、キック

します。ただししゅ
ただし主

じんこう へんしん
人公が変身してい

ないときには、パンチのみでキックはできません。

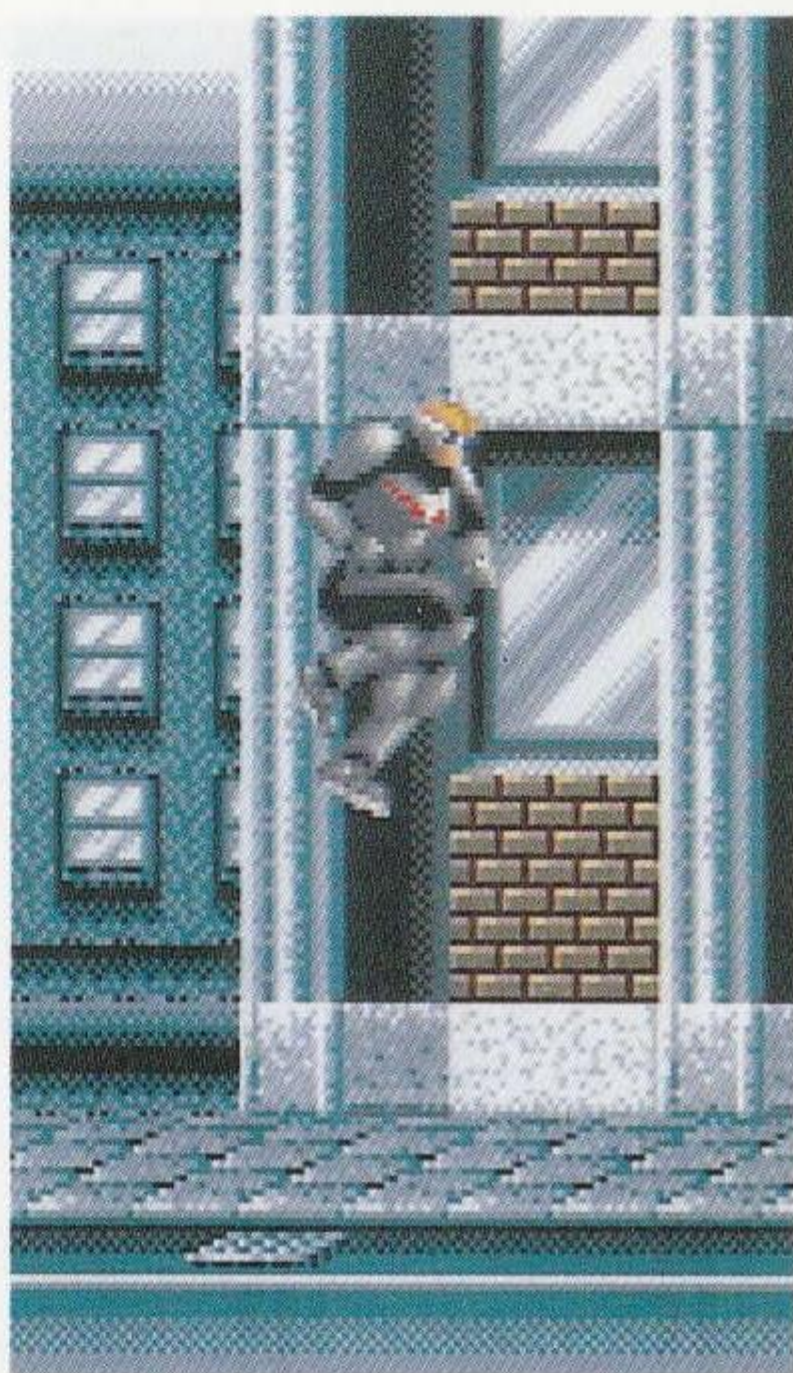


Cボタン

ジャンプします。ジャンプ中もある程度は方向ボタンで左右への移動ができます。

Bボタン+Cボタン

Bボタンを押しながらCボタンを押すと低空のショートキックができます。威力は普通のパンチやキックに比べると若干落ちますが、この技はかなり使えますので、ぜひともマスターしましょう。ただし、変身していないと使うことはできません。

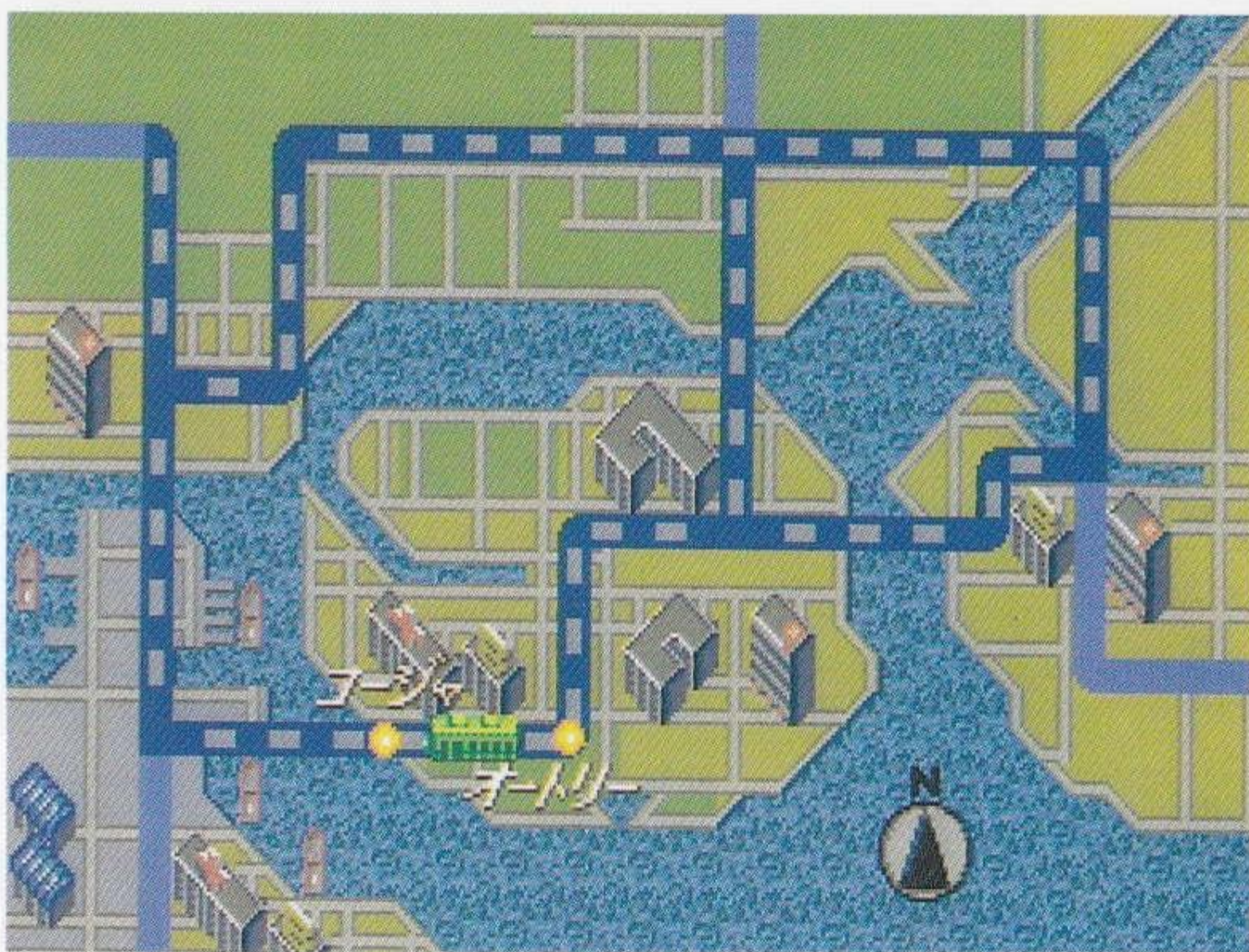


☆ 戦闘中はHPやBTの回復をすることができません。

敵の不意撃ちをくもらないように、普段からHPやBTの量には充分に気をつけるようにしましょう。

たてもの エアロシティの建物

このゲームはエアロシティと呼ばれる都市が舞台とな
っています。エアロシティは10の町や村から成り立って
いる都市です。ここでは、町の中にある建物をご紹介します。



えき 駅

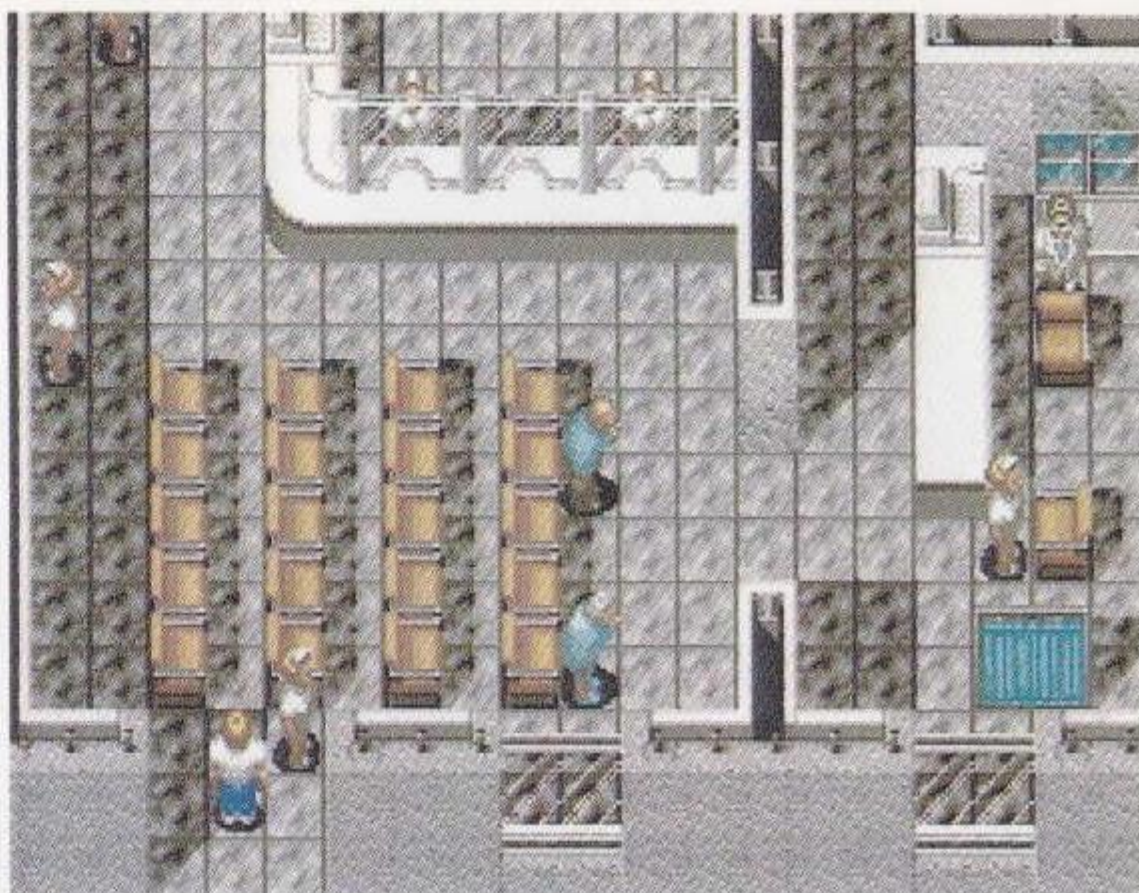
町と町をつなぐ列車に乗るための駅です。駅に入ら
ら方向ボタンで行きたい町を選び、Cボタンで決定して
ください。ただし最初からすべての町に自由に行けるわ
けではありません。



びょういん
病院



コー ज्याの町に
あります。主人公
は戦闘に負けると、
ここに運ばれます。
も持っているお金の
半分を治療費とし
て払うかわりにHPを回復してくれます。



ホテル



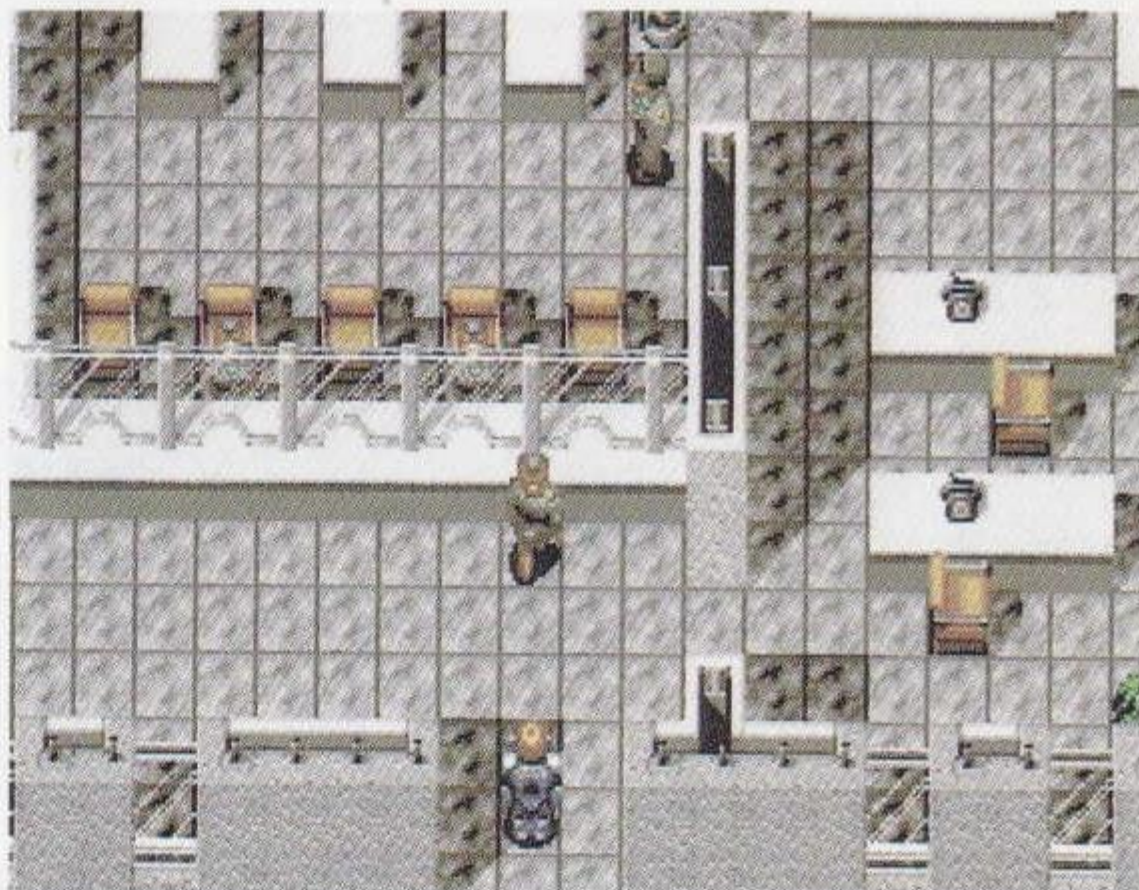
ここで休息する
ことにより、主人
公のHPが回復し
ます。



けいさつ
警察



ダハネの町にあ
ります。エアロシ
ティの市民の安全
を守っています。



ぎんこう 銀行

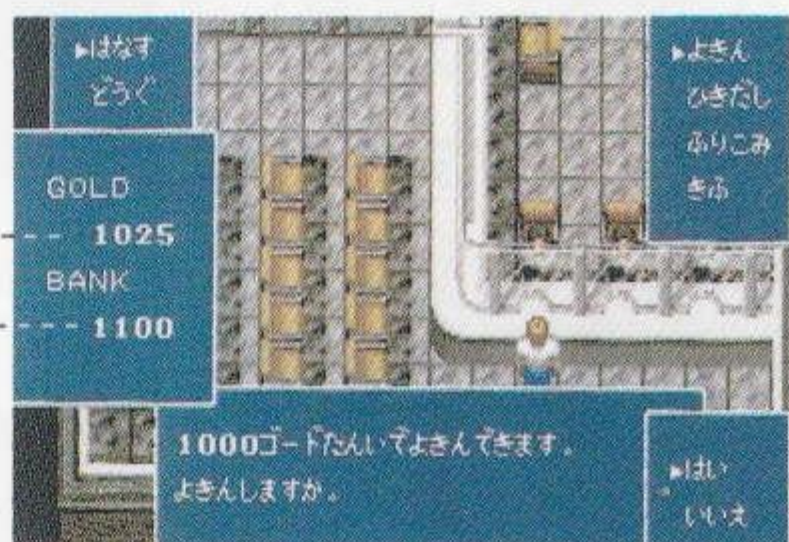
預金、引出し、振込み、寄付をすることができます。
 カウンター越しに話をするとウィンドウが出ます。方向
 ボタンで選びC
 ボタンで決定し
 てください。キ
 ャッシュディス
 ペンサーに話を
 しても、ウィン
 ドウが出ます。



よきん

持っているお金を銀行に預金します。1000ゴード単位
 で預金できます。
 戦闘に負け、持っているお金が半分になる場合でも、
 預金は減りません。ですからお金が貯まったら、なるべく
 預金しておくといいでしょう。

げんぎい も がく
 現在持っている額
 よ きん がく
 預金してある額



ひきだし

預金していたお金を引出
 します。1000ゴード単位で
 引出せます。



■ ふりこみ ■

SECAへコンバットアーマーのレンタル料を支払います。ただし、レンタル料以上の預金をしてあれば、いちいち振込みをしなくても自動的にレンタル料が引き落とされます。



■ きふ ■

SECAへ開発費の寄付をします。方向ボタンで「アーマー」か「ぶき」のどちらに寄付するか選び、Cボタンで決定します。1000ゴード単位で寄付をします。



■ デパート、コンビニエンスストア ■

HPを回復する栄養ドリンクや、BTを回復する乾電池が買えます。持っている道具を売ることもできます。

カウンター越しに話をするとウィンドウが開きます。方向ボタンで「かう」か「うる」かを選び、Cボタンで決定します。次に買う物または売る物を選びます。

なお、デパートやコンビニエンスストアにもキャッシュディスプレイがあります。



とくしゅぶき 特殊武器

SECAに開発費を寄付をすると、特殊武器を手に入れることができます。この特殊武器はコンバットアーマーに取りつけて使うため、1種類しか持つことができません。新しい特殊武器を手に入れたときは、自動的に今まで持っていた武器をSECAに返すことになります。



フラッシュフォース (消費BT: 10)

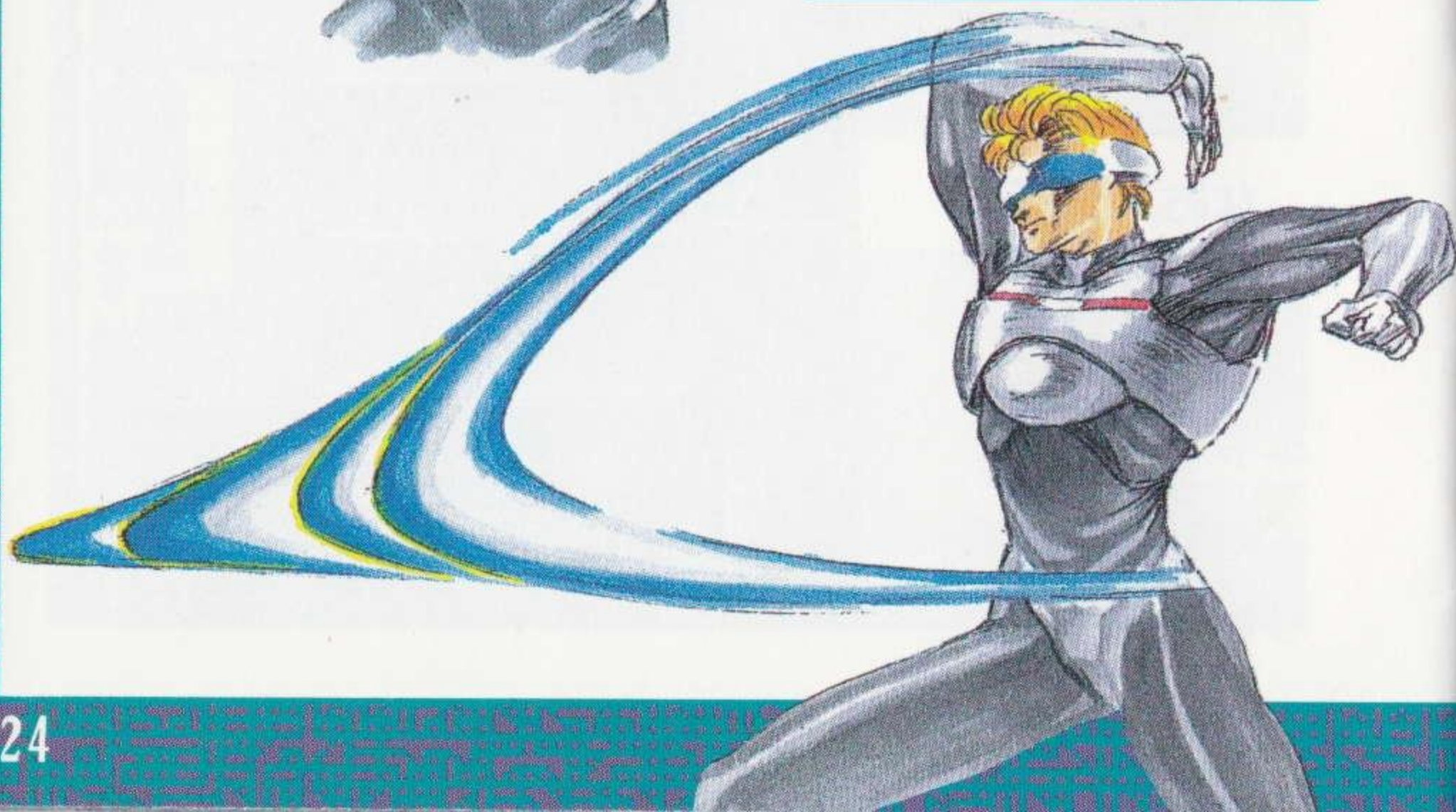
パンチを撃つ際、こぶしを電気エネルギーで包み込み、威力を増大させます。



ソニックカッター

(消費BT: 10)

電気エネルギーをカッターの刃のようにして、敵を切りつけます。



ドラゴンサンダー

しょうひ
(消費BT: 20)

でんき いなづま
電気エネルギーを稲妻の
ようにして敵に浴びせ、感
でん
電させます。



バーニングクロー (消費BT: 20)

でんき きゅうたい てき
電気エネルギーをボールのような球体にして、敵
に打ち込みます。



ギャラクティカキャノン

しょうひ
(消費BT: 30)

きよだい でんき かたまり
巨大な電気エネルギーの塊
を手のひらから発射します。
ニャニユニユウムがないと、
つく だ
作り出すことができません。

道具

ここではゲーム中に登場する道具の中のいくつかを
紹介します。



ダイジョーV

栄養ドリンク
です。主人公のHP
が20回復します。



マジンダスZ

「ダイジョーV」
より少し値段の高
い栄養ドリンクで
す。主人公のHPが
40回復します。



ハンデル皇帝液

かなり値段の高い栄養
ドリンクです。主人公のHP
が80回復します。



単3乾電池

主人公のBTが10
回復します。



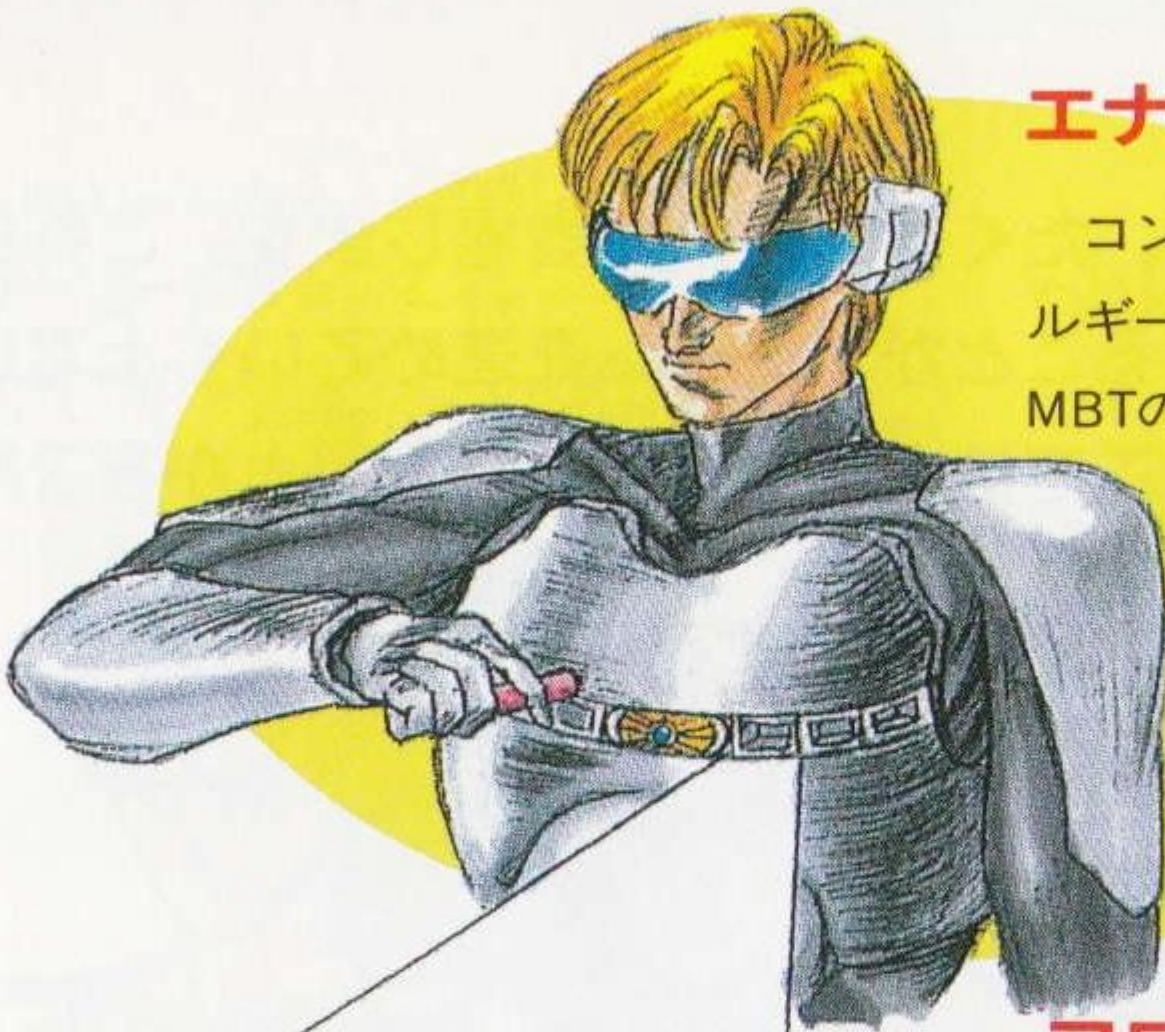
単1乾電池

主人公のBTが40
回復します。



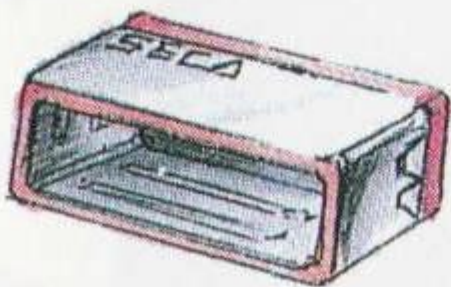
単2乾電池

主人公のBTが20
回復します。



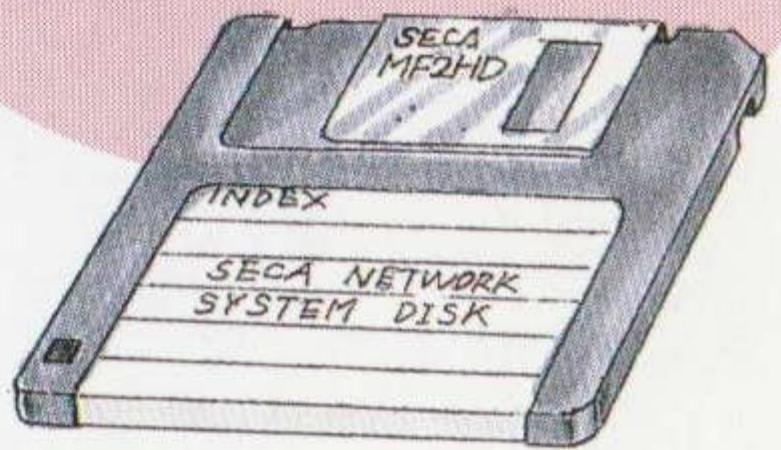
エナジータンク

コンバットアーマーのエネ
ルギータンクです。主人公の
MBTの量が10増えます。



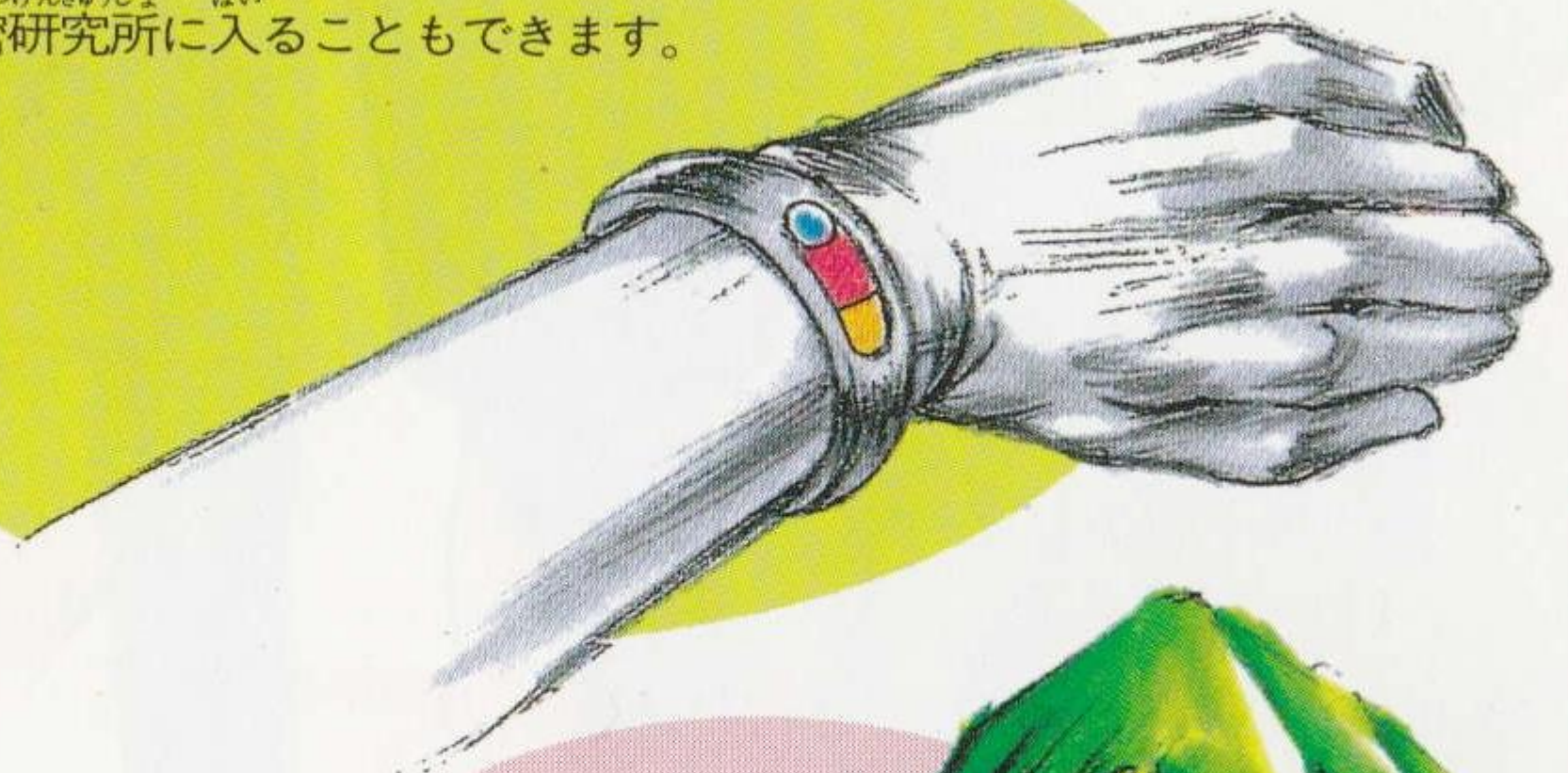
フロッピーディスク

SECAとの通信を始めるの
に使用します。このゲームで1
番最初に手に入れる道具です。



RHブレスレット

レンタルヒーローとして正式に認めら
れると、もらえます。これがあると、ど
こでもセーブできるようになります。
また、このブレスレットがあればSECA
の秘密研究所に入ることができます。



ニャニユニニユウム

ダイヤモンドの何百倍も発見するの
がむずかしいと言われている鉱石です。
その石からはものすごい量のエネルギ
ーを放出するそうです。



とうじょうじんぶつ 登場人物

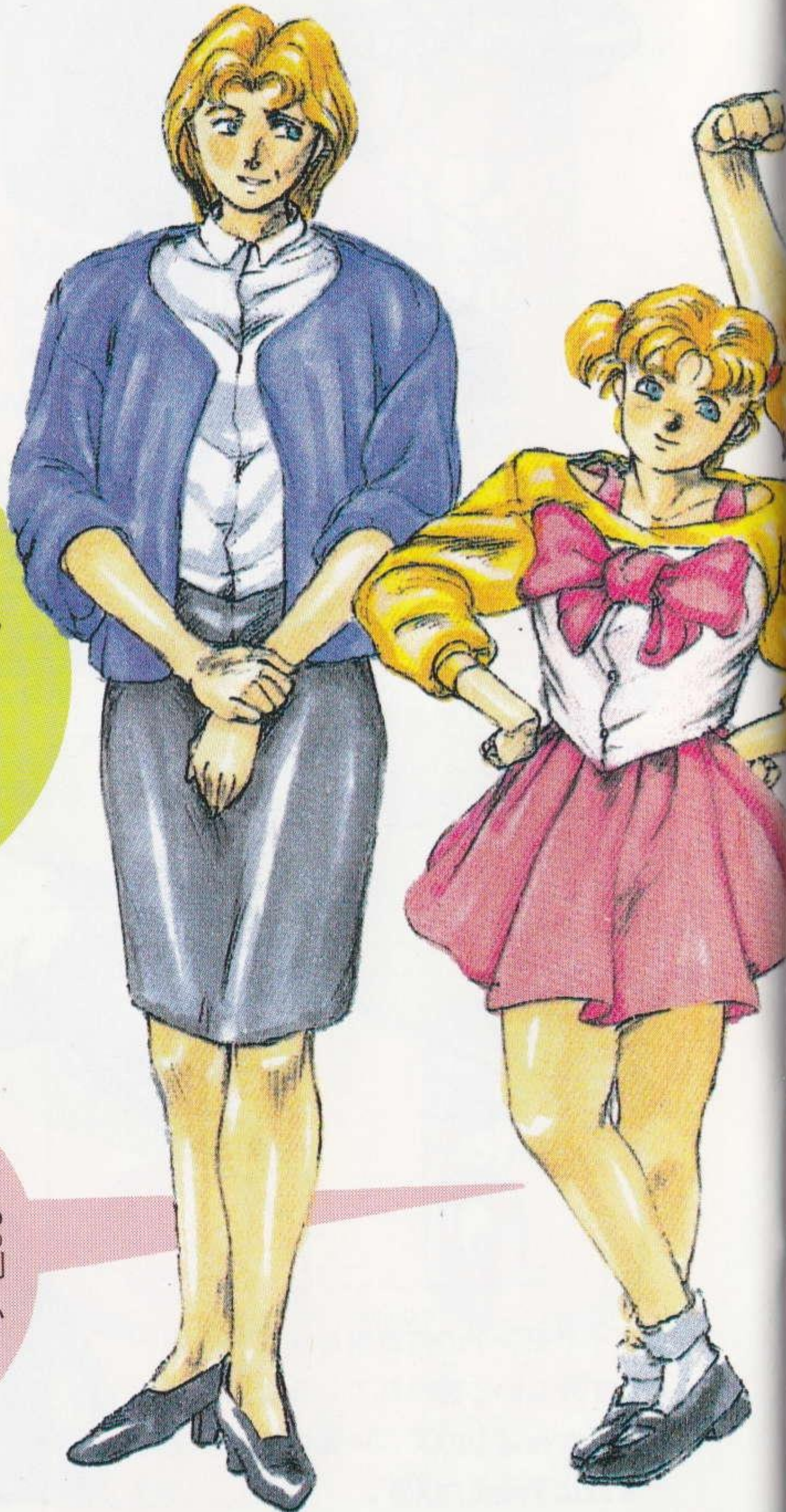
このゲームには、たくさんひとの人が登場とうじょうします。これら
の人たちと話はなしをすることが、ゲームを進めていく上で重うえ要じゅう
になります。ここでは主要しゅような登場人物とうじょうじんぶつの何人かなんにんを紹しょう介かいしましょう。

おかあさん

主人公しゅじんこうのおかあさん。やさしいけれど、少しすこ口くちうるさいところがあります。

アリサ

主人公しゅじんこうの妹いもうと。とてもかわいい女の子おんなこです。年としの割わりには、ちょっとませています。



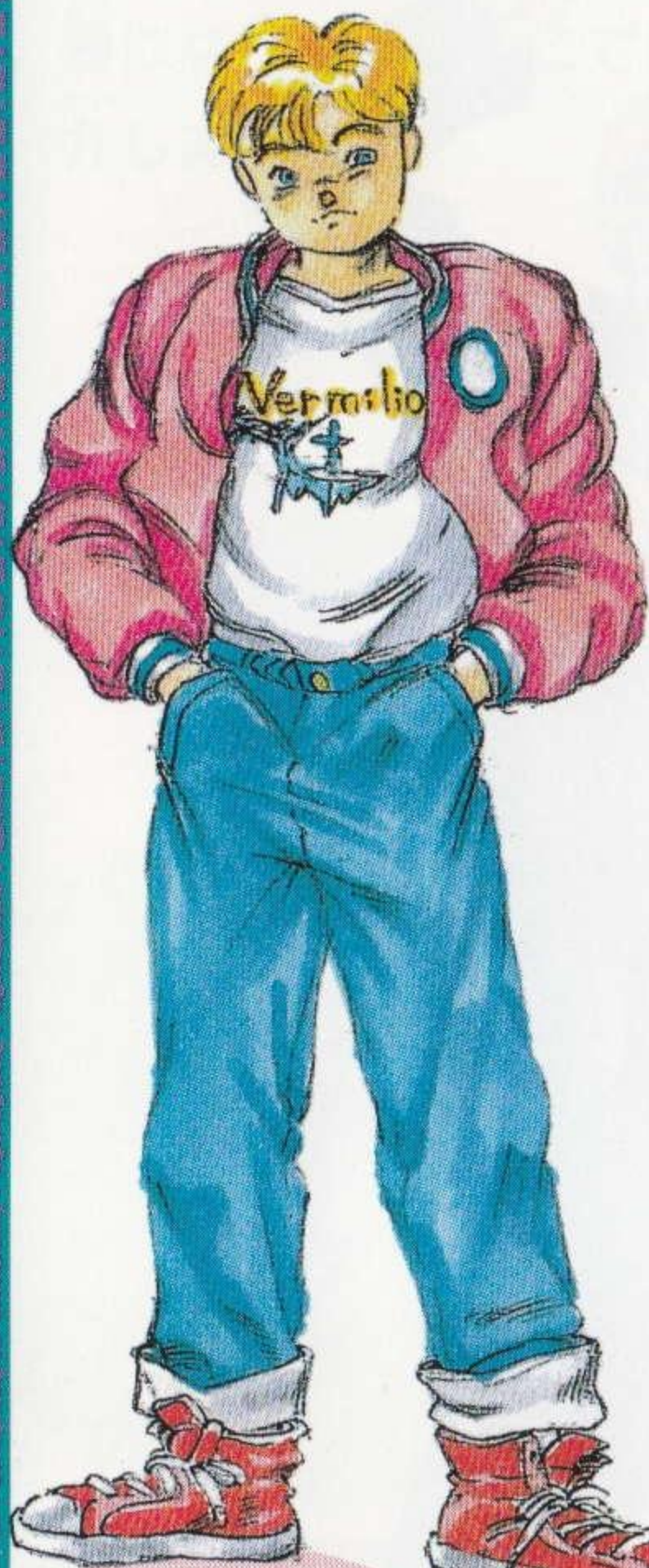
しゅじんこう
主人公

このゲームの主人公。コンバット
アーマーきを着ることで、レンタヒ
ーローとなります。
さまざまな仕事しごとをし
てくうちに……。



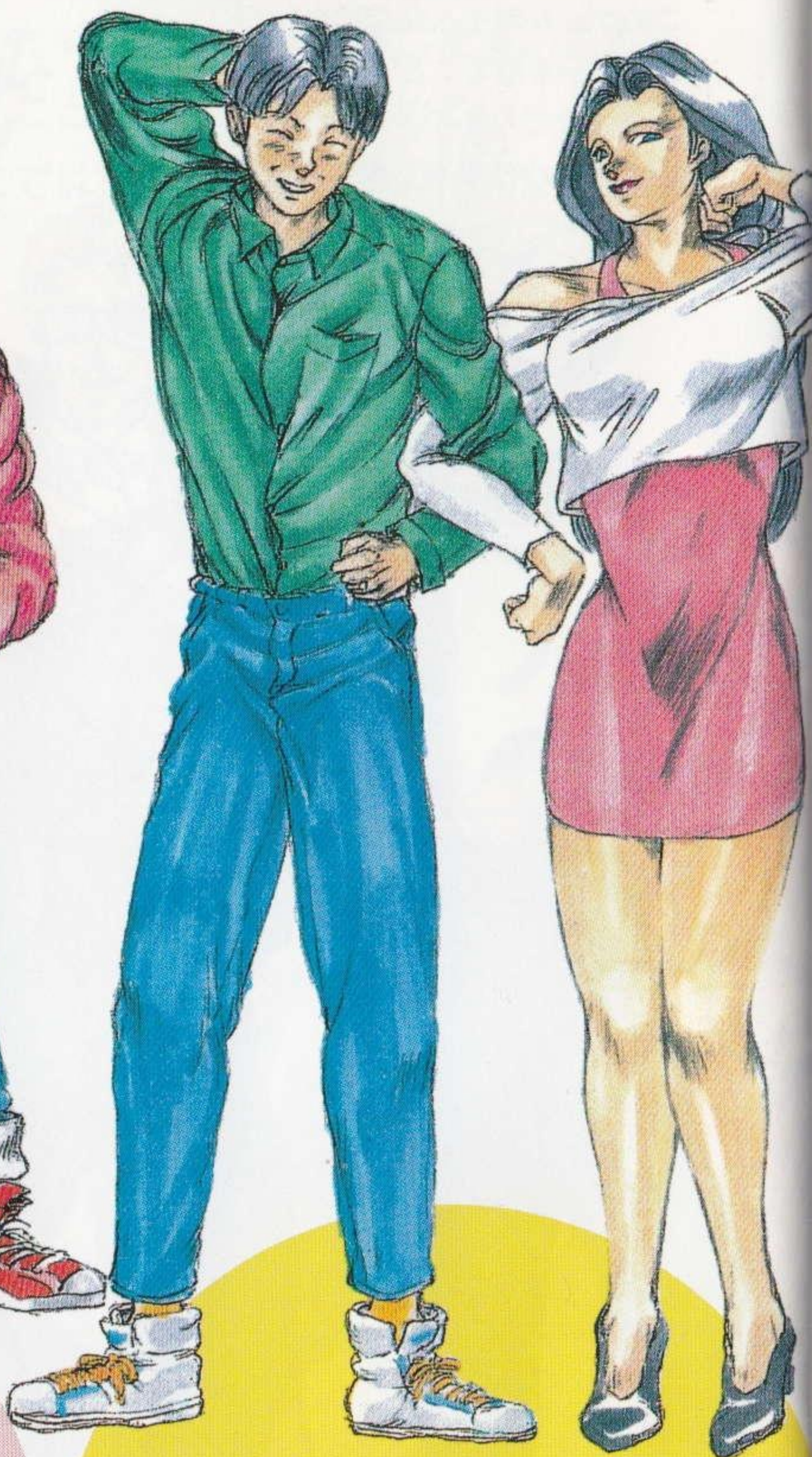
おとうさん

しゅじんこう
主人公のおとうさん。
てんしよく
転職をしてコージャ
まちひこ
の町に引っ越してき
ました。しかし、現在
げんざい
何の仕事しごとをしている
のかは不明ふめいです。



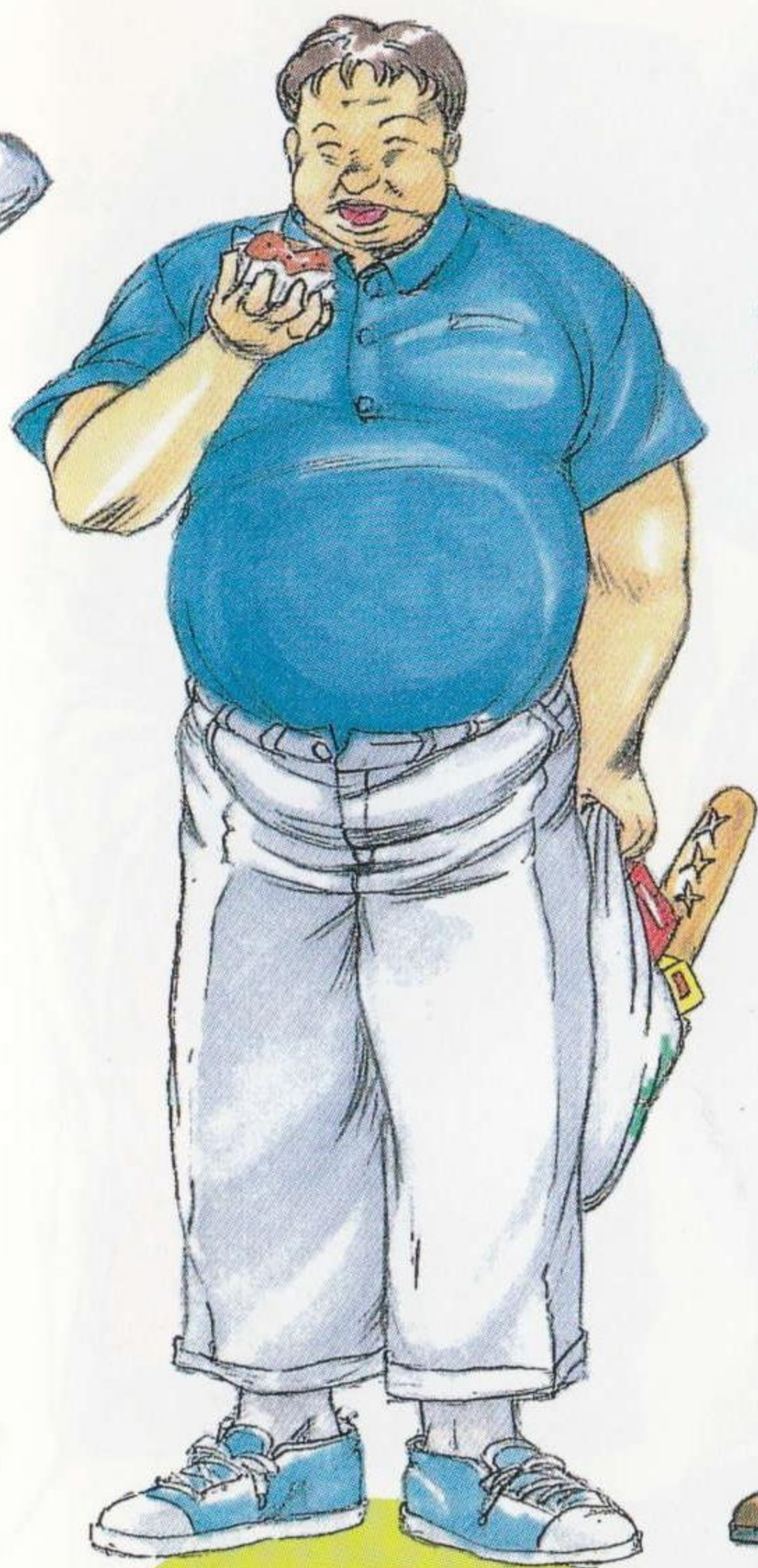
ケント

しゅじんこう いえ ちか
主人公の家の近
くに住んでいる
おとこ
男の子です。アリ
サちゃんに、ひと
めぼれしてしま
いました。



サムとミーナ

しゅじんこう いえ ちか す わか
主人公の家の近くに住んでいる若
ふうふ しんこん
い夫婦です。新婚ホヤホヤであつ
あつです。



Baron

やはり主人公の家の近所に住んでる、おおめしぐらいで少し太りぎみの男の人です。本人の話では奥さんがいるらしいのですが、奥さんを見たことのある人はだれもいません。



Zenikase 警部

仕事ひとつすじの正義感のつよい警察官です。主人公に何かと助けを求めてきます。



ボブ

コソドロや警察の情報屋
をしているじいさん。主人
公の良き協力者です。

ジョニー

ボブの友人。今はある会
社のサラリーマンを
していますが、実は人に束
縛されるのがきらいな
風来坊です。



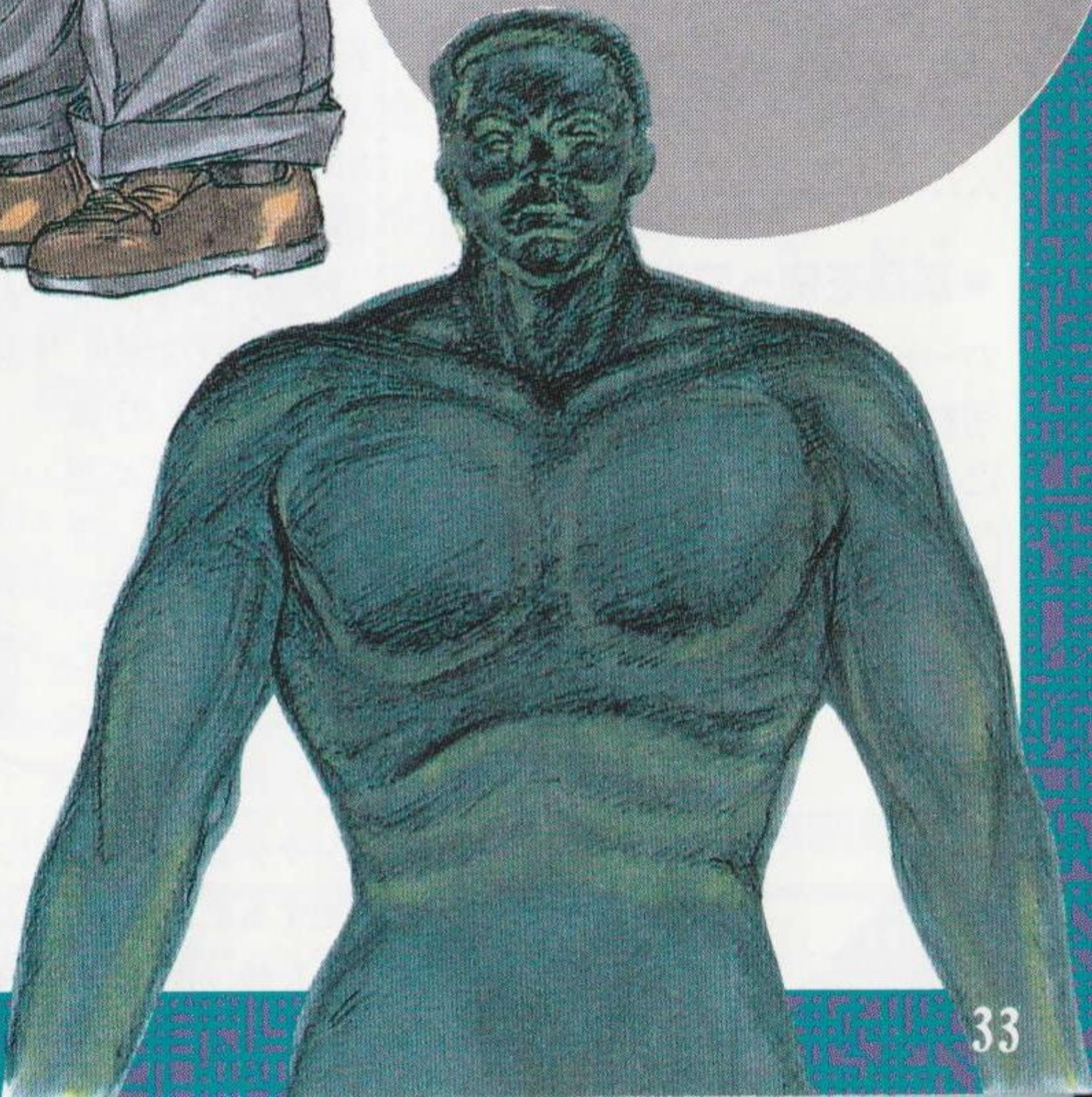


ノモルワ社長

大会社「ノモルワ化学」の社長です。かなりのやり手ですが、裏では相当汚いこともしているという噂です。

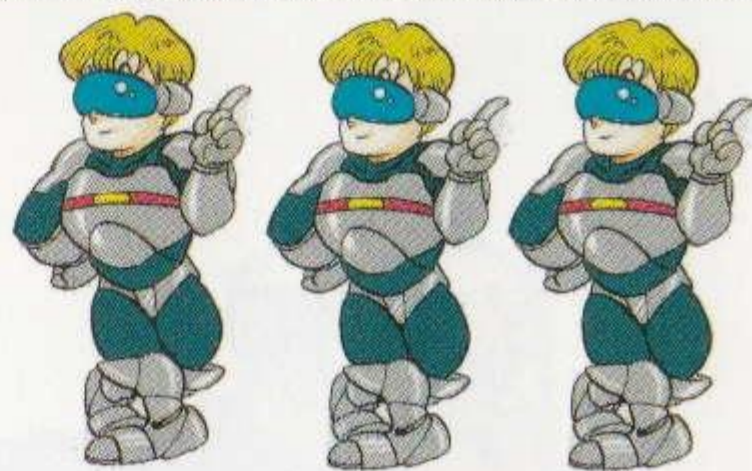
ダイナマイトドッグスのボス

悪いことなら何でもするという犯罪組織「ダイナマイトドッグス」のボスです。その正体は、一切の謎につつまれています。



使用上のご注意

カートリッジは精密機器ですので、とくに次のことに注意してください。



●電源OFFをまず確認！

カートリッジを抜き差しするときは必ず、本体のパワースイッチをOFFにしておいてください。パワースイッチをONにしたまま無理に、カートリッジを抜き差しすると、故障の原因になります。



●端子部には触れないで

カートリッジの端子部に触れたり、水で濡らしたりすると、故障の原因になりますので注意してください。



●薬品を使って拭かないで

カートリッジの汚れを拭くときに、シンナーやベンジンなどの薬品を使わないでください。



●カートリッジはデリケート

カートリッジに強いショックを与えないでください。ぶつけたり踏んだりするのは禁物です。また、分解は絶対にしないでください。



●保管場所に注意して

カートリッジを保管するときは、極端に暑いところや寒いところを避けてください。直射日光の当たるところやストーブの近く、湿気の多いところなども禁物です。



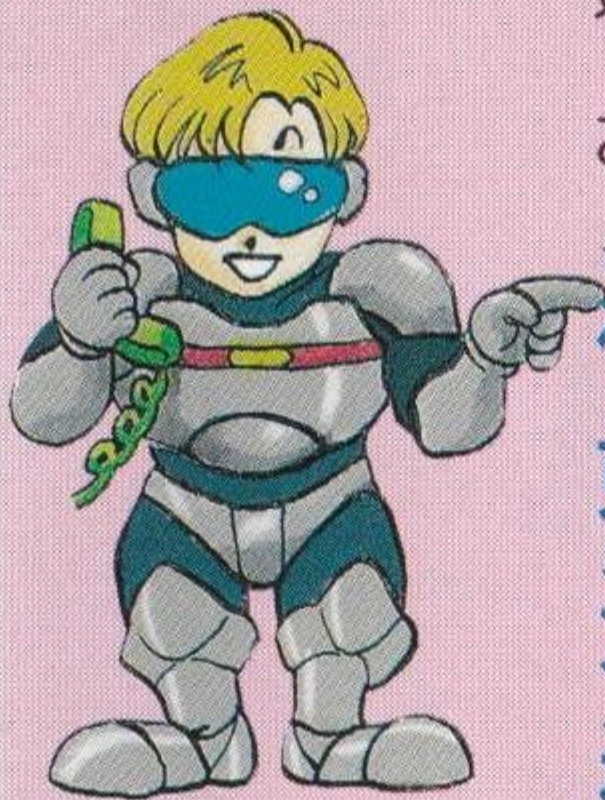
●ゲームで遊ぶときは

長い時間ゲームをしていると目が疲れます。ゲームで遊ぶときは健康のため、1時間ごとに10～20分の休憩をとってください。また、テレビ画面からなるべく離れてゲームをしてください。



メガドライブをプロジェクションテレビ（スクリーン投影方式のテレビ）に接続すると、残像光量による画面焼けが生じる可能性があるため、接続しないでください。

セガジョイジョイ
テレフォン



セガからのホット
ライン。^{しんさく}新作ゲームソフト
や^{たの}楽しい^{じょうほう}情報を、^しどんどん
お知らせしています。

^{さっぽろ}
札幌
^{とうきょう}
東京
^{おおさか}
大阪
^{ふくおか}
福岡

011-832-2733

03-3236-2999

06-333-8181

092-521-8181

☆^{でんわばんごう}電話番号をよく^{たし}確かめて、^{ただ}正しくかけてください。

- 株式会社 セガ・エンタープライゼス
本社 〒144 東京都大田区羽田1-2-12
お客様サービスセンター
☎03(3742)7068 (直通)
- 札幌支店 〒062 北海道札幌市豊平区豊平五条3-2-34
☎011(841)0248
- 関西支店 〒561 大阪府豊中市豊南町東2-5-3
☎06(334)5331
- 博多支店 〒810 福岡県福岡市中央区白金2-5-15
☎092(522)4715

修理について 修理を依頼されるときは、下記または札幌、関西、博多の各支店までお申しつけください。

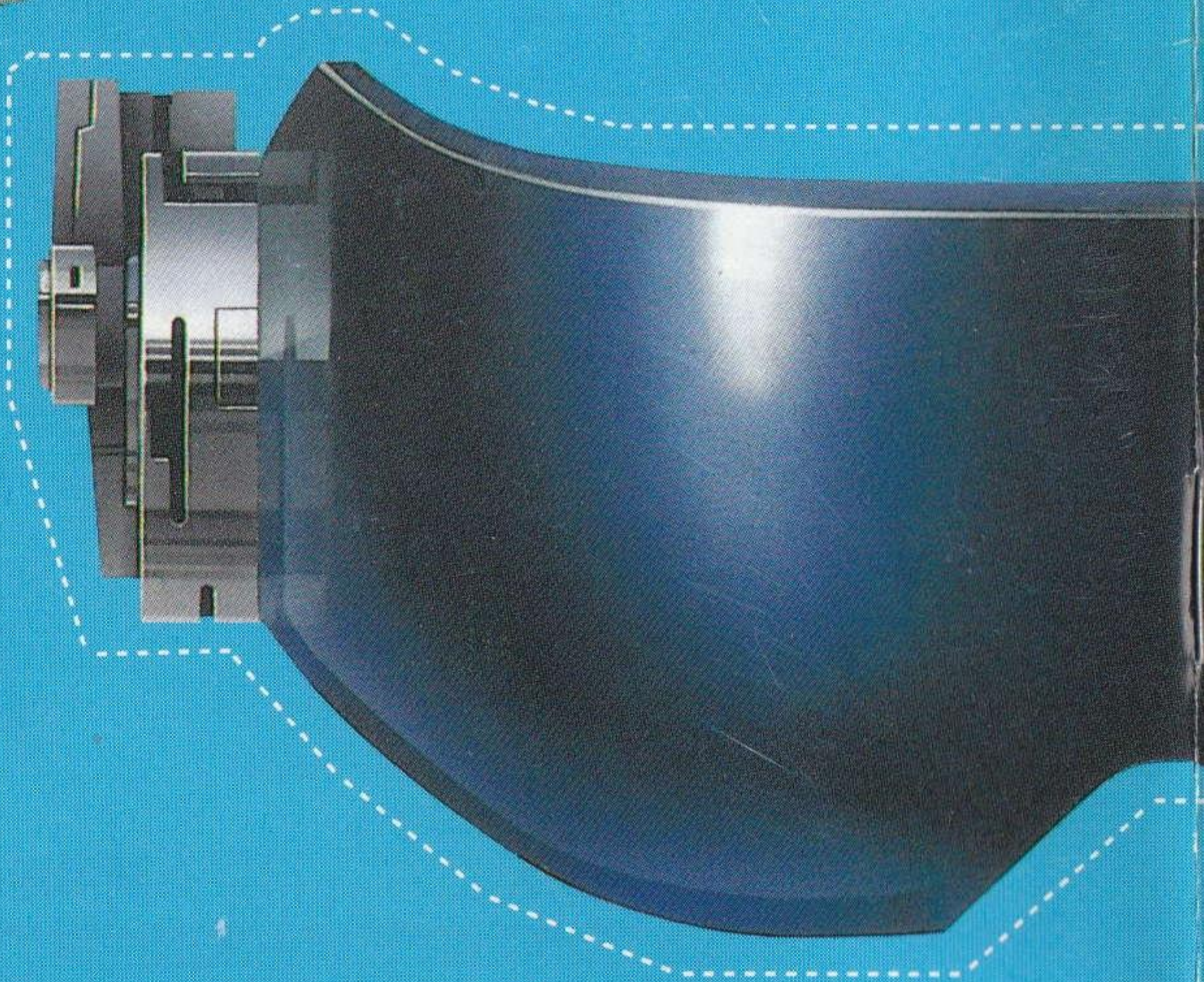
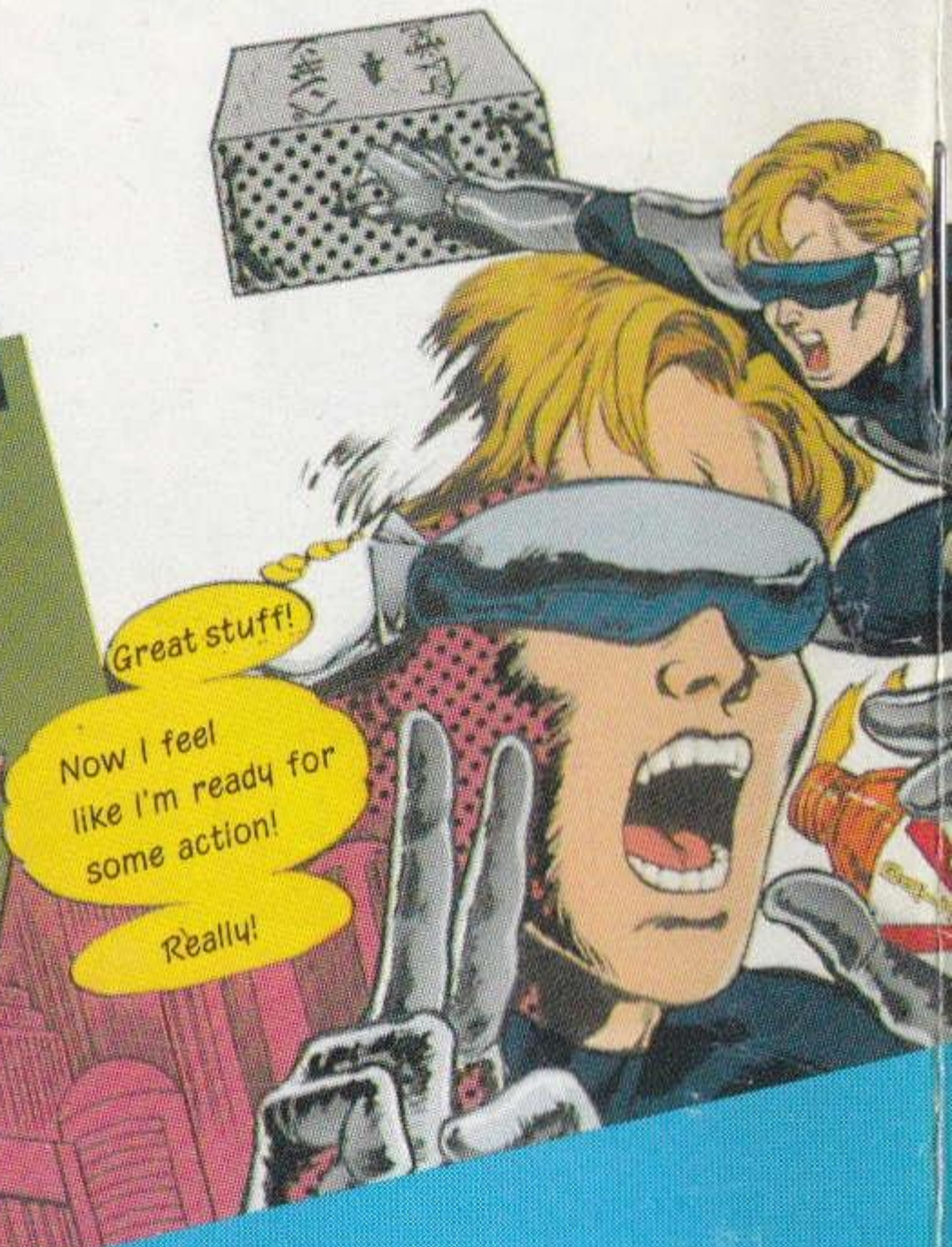
株式会社セガ・エンタープライゼス
佐倉事業所 HE補修管理課
〒285 千葉県佐倉市大作1-3-4
☎0434(98)2610 (直通)

禁無断転載

Patents: U.S. Nos. 4,442,486/4,454,594/4,462,076; Europe No. 80244;
Canada No. 1,183,276; Hong Kong No. 88-4302; Singapore
No. 88-155; Japan No. 82-205605 (Pending)



MEGA DRIVE



G-5508

672-0544

株式会社 セガ・エンタープライゼス