

鋼鉄帝国スティーレルエンパイア



空想科学未来シューティングゲーム

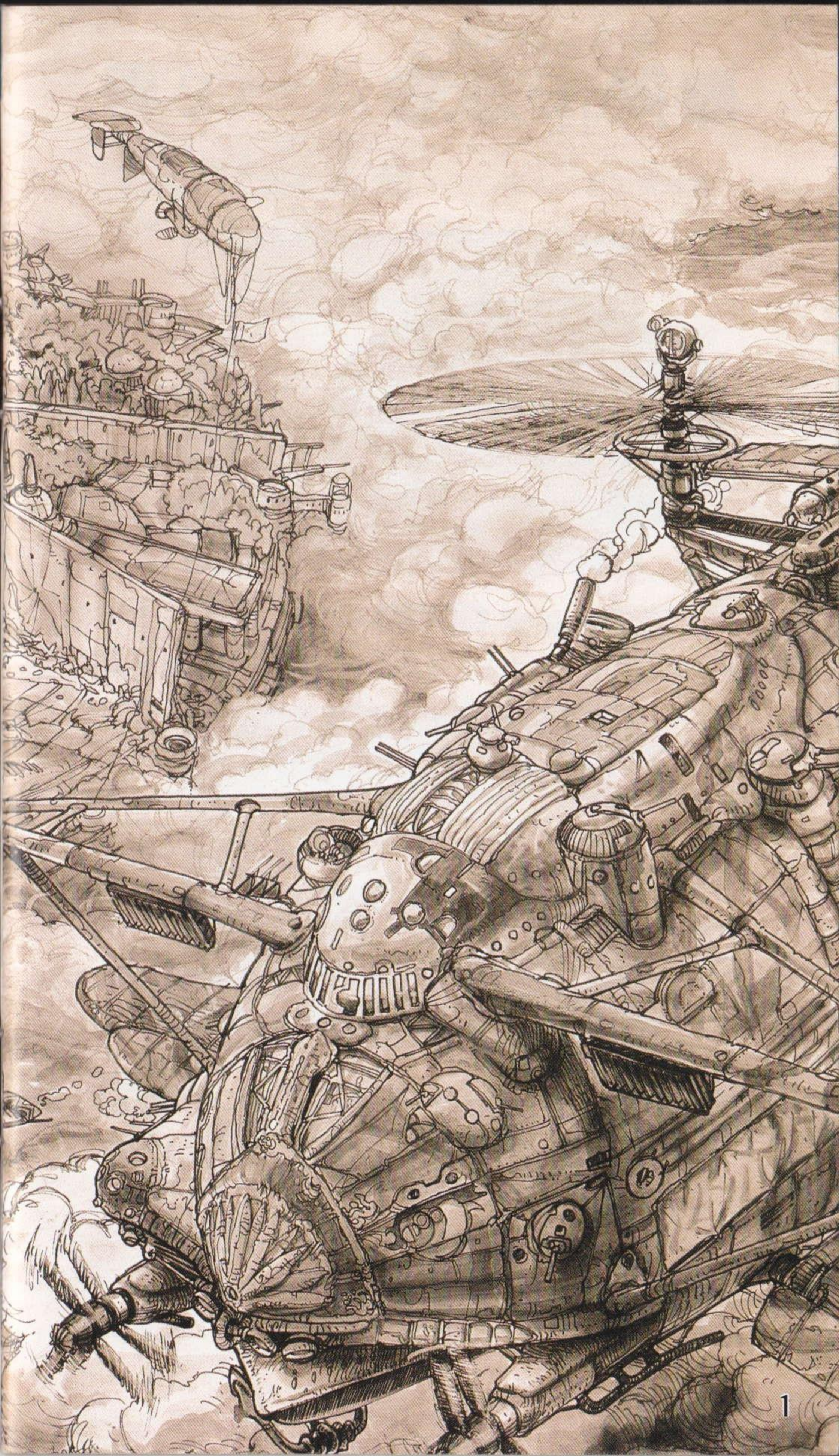
取扱説明書

HOT・B

このたびはHOT・Bのメガドライブカート
リッジ「鋼鉄帝国」をお買い上げいただきま
して、誠に、ありがとうございました。
ゲームを始める前に、
この取扱説明書をよくお読みいただき、
正しい使用方法でお楽しみ下さい。

CONTENTS

操作方法	2
ゲームの遊び方	3
ゲーム画面の見方	6
オプションモード	7
アイテム	8
レベルアップシステム	10
解説	12
これが、エトピリカ&ゼッペロンだ！	14
イントロダクション	15
『鋼鉄帝国』ダイジェスト	16
プロダクションノート	22
スタッフ	24
使用上のご注意	25



そうさほうほう ■操作方法

こうてつていこく ひとりよう
鋼鉄帝国は1人用のゲームです。本体ほんたいのコントロー
ル端子たんし1に、コントロールパッドせつぞくを接続してください。



スタート ボタン

ゲームをスタートするときに押します。ゲーム中に押すとポーズのじっこう実行・かいじょ解除ができます。

方向 ボタン

プレイヤーを8方向ほうこうに動かうごします。オプションモードでは、カーソルを動かうごしたり設定せっていを変かえるときに使つかいます。

A ボタン SUPERBOMB

画面中の敵がめんちゅう てき、すべてに大きなダメージおおを与え、敵の弾あた てき たまを全て消し去る、必殺ひっさつのSUPERBOMBをはっしゃ発射します。

B ボタン LEFTSHOT

プレイヤー機きより、左ひだりに向かってシヨットします。

C ボタン RIGHTSHOT

プレイヤー機きより、右みぎに向かってシヨットします。

☆A～Cボタンの設定せっていは、オプションモードでへんこう変更することができます。

■ ゲームの遊び方 あそ なた

ゲームの始め方 はじ なた



タイトル画面のときに **スタート** ボタンを押すと、次のような表示が現れます。



方向 ボタンの上下でカーソルを動かし、**スタート** ボタンで決定します。

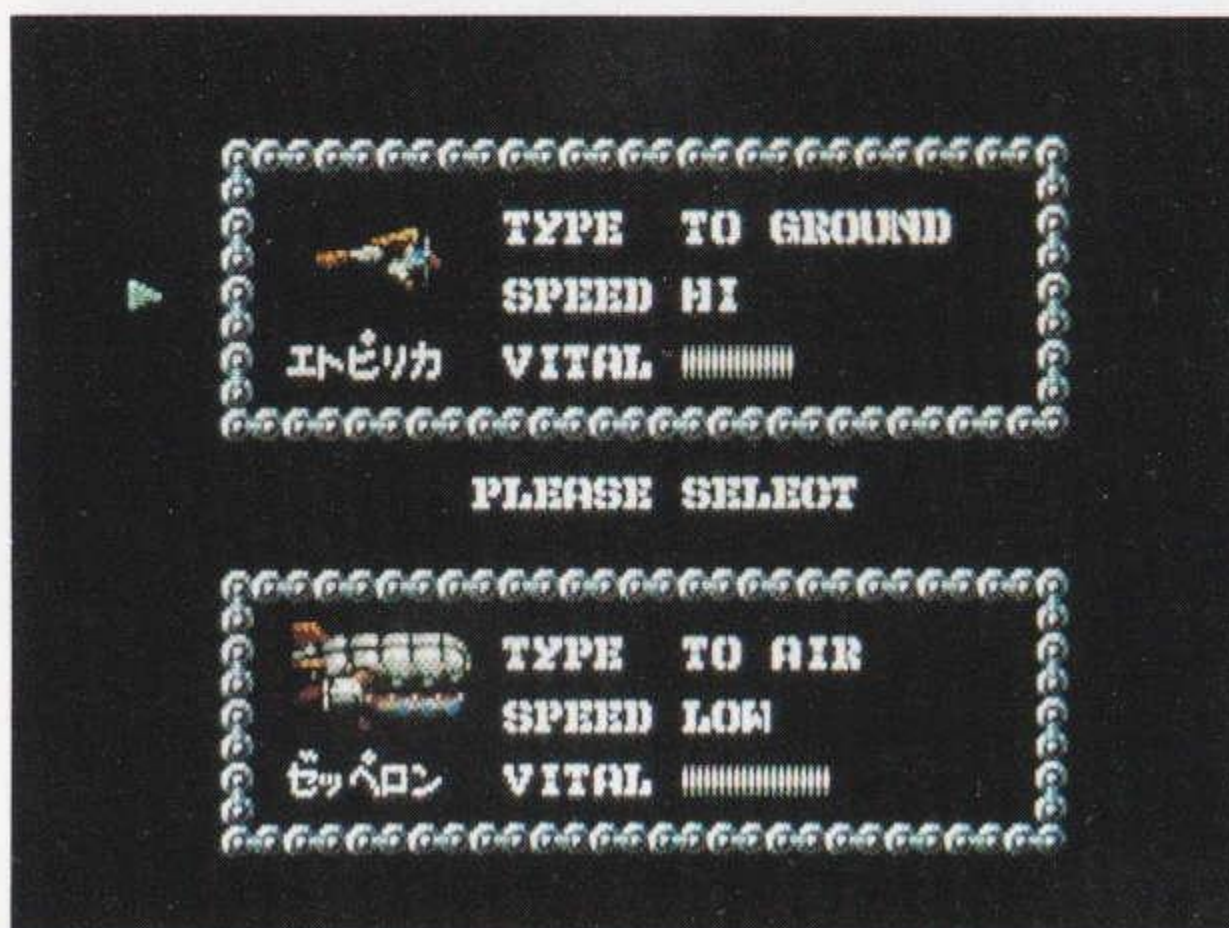
START —— ゲームを始めます。

オプション —— オプションモードに入ります。

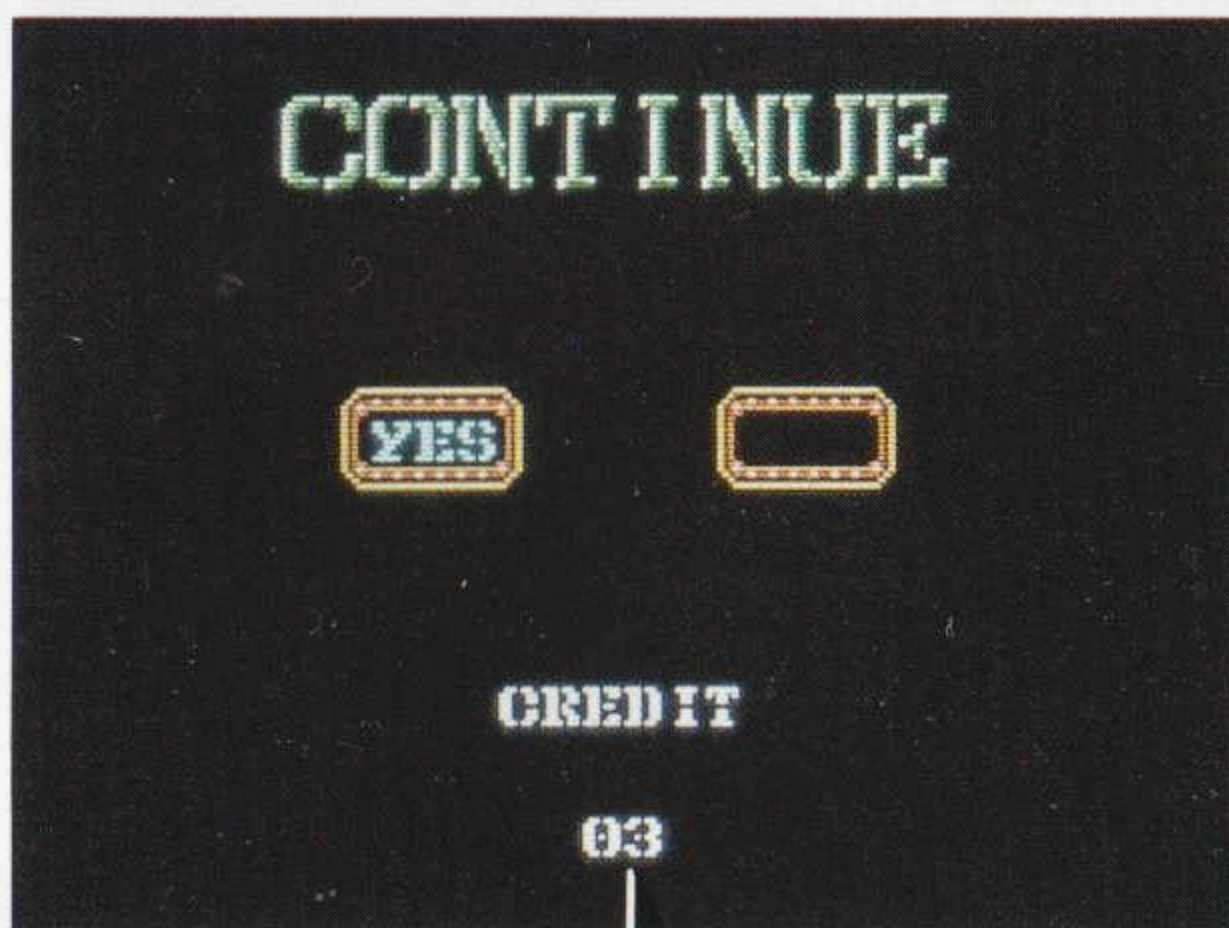
プレイヤー機きの選せん択たく

用意よういされているプレイヤー機きは2タイプ。

方向ほうこう ボタンの上下じょうげで選えらび、 **スタート** ボタンまたは
①～③ボタンで決定けつていしてください。



ゲームオーバー&コンティニュー



クレジット

残りプレイヤーが0のときにプレイヤー機きがやられると、ゲームオーバーとなります。このときクレジットがあれば、コンティニューすることができます。

コンティニュー画面がめんで、カーソルをYESにあわせて **スタート** ボタンおを押すと、ゲームが再開さいかいされます。

もくてき ゲームの目的

あなたは正義にもえる、シルバーヘッド共和国のパイロットとなります。

エトピリカ、あるいはゼッペロンを操り、悪の独裁者、サウロン率いるモーターヘッド軍を打ち破ってください。戦場は1~7ラウンドあり、ラウンド7のボスを倒すと、見事、ゲームクリアです。

STAGE 1

こうざんとし
『鉦山都市ルール』



STAGE 2

こうない
『鉦内』



STAGE 3

ふゆうじょうこうりやく
『浮遊城攻略』



STAGE 4

かいがん
『ガルダンディー海岸』



STAGE 5

ていと
『帝都ダムド』



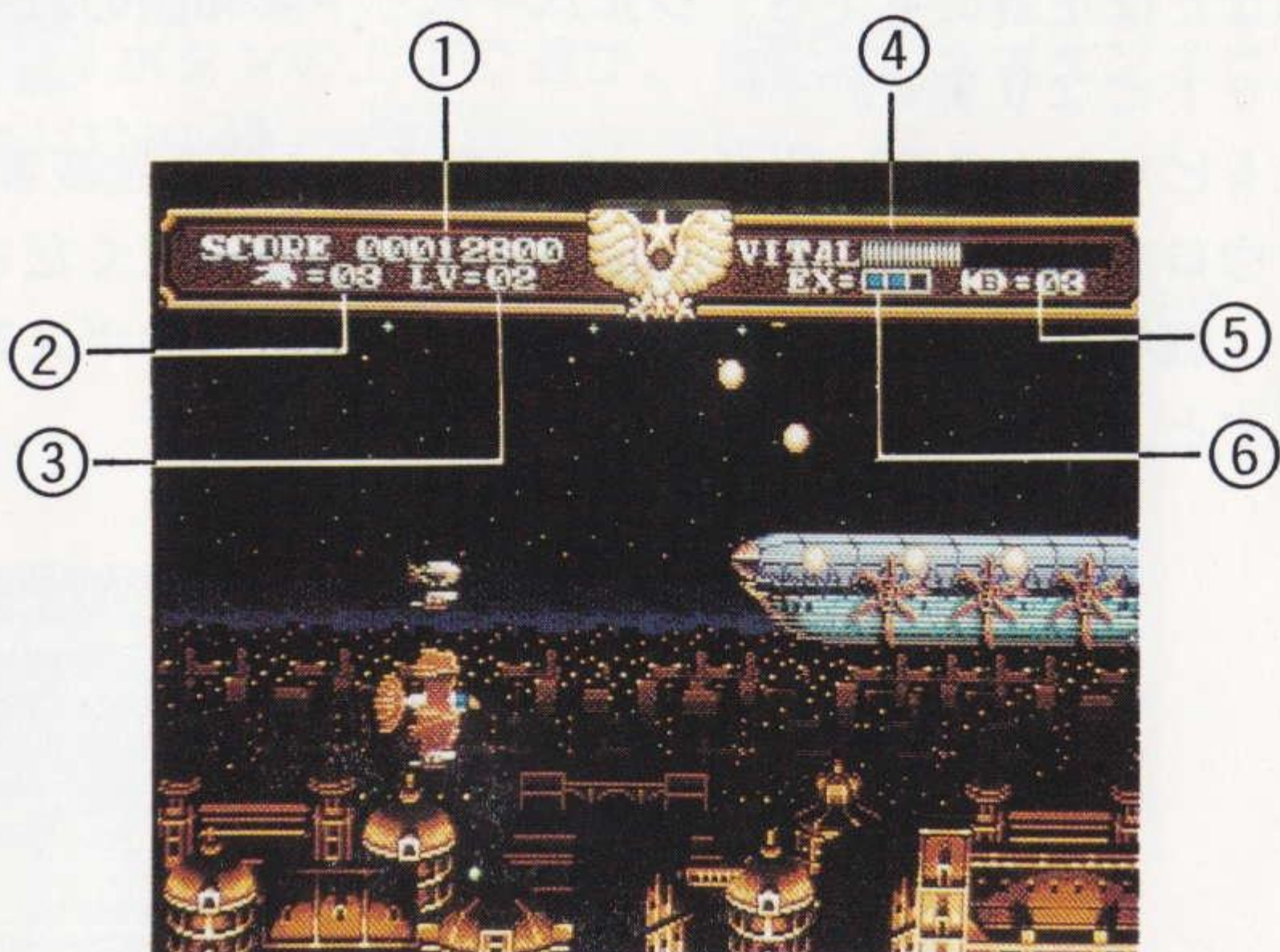
STAGE 6

だいようさい
『大要塞ガンズン』



そして、最終ステージへ……。

■ ゲーム画面の見方 がめん みかた

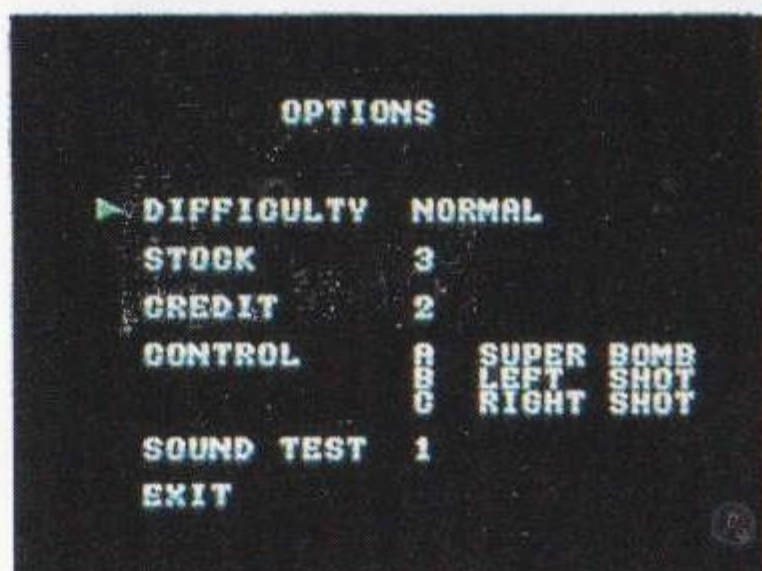


- ① げんざい 現在のスコア
- ② のこ 残りプレイヤーの かず 数
- ③ げんざい 現在のレベル：20段階あり、ノーマルショット & だんかい サブショットの つよ 強さ、バイタリティーゲージの さい 最大 だいいりょう 大量が増えてゆきます。
- ④ てき たま てき じたい しんにゅうふ バイタリティーゲージ：敵の弾や敵自体、侵入不 かのう 可能な ちけい 地形に当たると減少し、0になると残りプ げんしょう レイヤー のこ 数が1つ減ります。
- ⑤ スーパーボムのストック
- ⑥ けいけんち 経験値：現在までに げんざい 取った と EXPアイテムの りょう 量を と あらわします。3つ取るとレベルが あ 上がり、 けいけん 経験 ち 値は0に もど 戻ります。

■オプションモード

タイトル画面でOPTIONを選^{えら}ぶと、オプションモードに入^{はい}り、ゲームの設^せ定^{てい}を^{へんこう}変^{へん}更^{こう}することができ^{でき}ます。

ほうこう 方向^{ほうこう}ボタンの上^{じょう}下^げでカーソル^{うご}を^{うご}動^{うご}かし、左^さ右^{ゆう}で設^せ定^{てい}を^{へんこう}変^{へん}更^{こう}し^おま^おす。変^{へん}更^{こう}が^お終^おわ^おつたらEXITでオプションモード^{だし}を出^だします。



DIFFICULTY

ゲームの難^{なん}易^い度^どを^せ定^{てい}し^やま^やす。EASY (易^{やさ}しい)、NORMAL (普^ふ通^{つう})、HARD (難^{むず}しい) の3段階^{さんかい}に^せ定^{てい}し^ます。

STOCK

プレイヤー機^きの^{かず}数^{かず}を^せ定^{てい}し^ます。ストックは、難^{なん}易^い度^どに^よっ^て設^せ定^{てい}で^きる^{かず}数^{かず}が^{こと}異^{こと}な^りま^す。

CREDIT

クレジットの^{かず}数^{かず}を^せ定^{てい}し^ます。これに^よっ^てコ^ンテ^ィニ^ュー^でき^る回^{かい}数^{すう}が^き決^まり^ます。クレジットは、難^{なん}易^い度^どに^よっ^て設^せ定^{てい}で^きる^{かず}数^{かず}が^{こと}異^{こと}な^りま^す。

CONTROL

①～③ボタンの^{やくわり}役^{やく}割^{わり}を^せ定^{てい}し^ます。

RIGHT SHOT…画^が面^{めん}右^{みぎ}に^む向^むか^かっ^てシ^ョツ^ト。

LEFT SHOT…画^が面^{めん}左^{ひだり}に^む向^むか^かっ^てシ^ョツ^ト。

SUPER BOMB…スー^しー^ょパ^ウー^ブオ^ムの^しョウ^ウ。

SOUND TEST

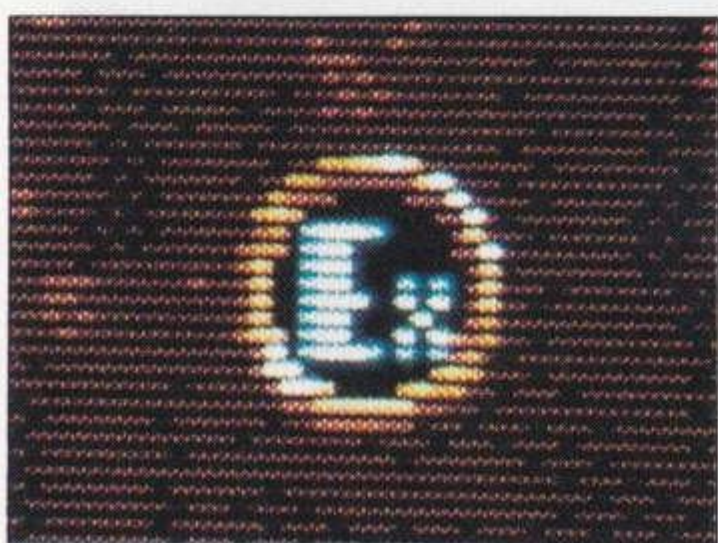
①、②ボタンのい^おず^{ちゅう}れ^うか^うを^お押^おす^とゲ^ーム^中の^サウ^ンド^を聴^きく^こと^ができ^ます。

■ アイテム



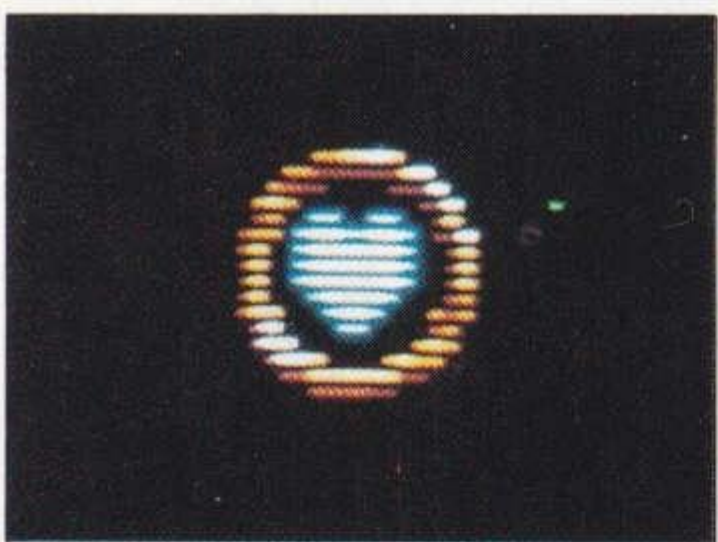
アイテムキャリア

ゲーム中に現れる「アイテムキャリア」を倒すと、様々なアイテムが出ます。プレイヤー機は、これらを取るによりパワーアップしていきます。



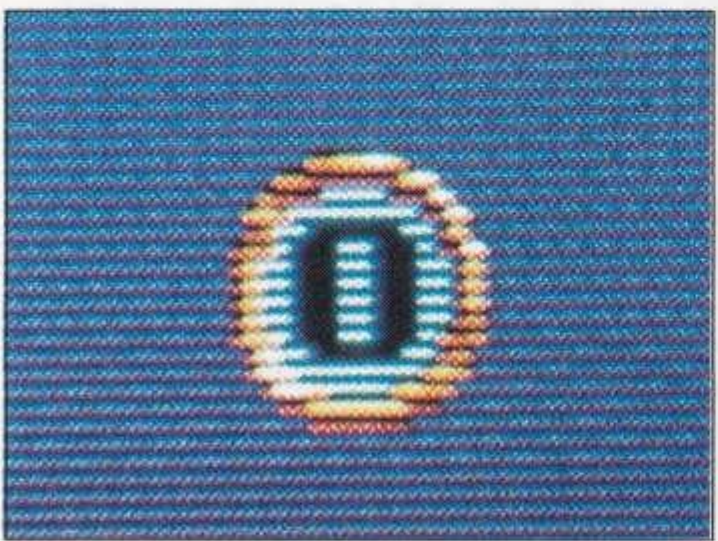
EXP

レベルアップ用の経験値アイテム。3つ取ると1レベルアップします。



VITALITY

バイタリティーゲージが、レベルの最大範囲で回復します。



OPTION

オプションが装備されます。オプションのショットはレベルによって上がるので、オプションアイテムをいくつ取っても、ショットは強くなりません。



BOMB

スーパーボムのストックが1つ増えます。



SPEED

プレイヤー機の移動速度が最高4段階までアップします。



1 UP

プレイヤー機が1つ増えます。



BONUS

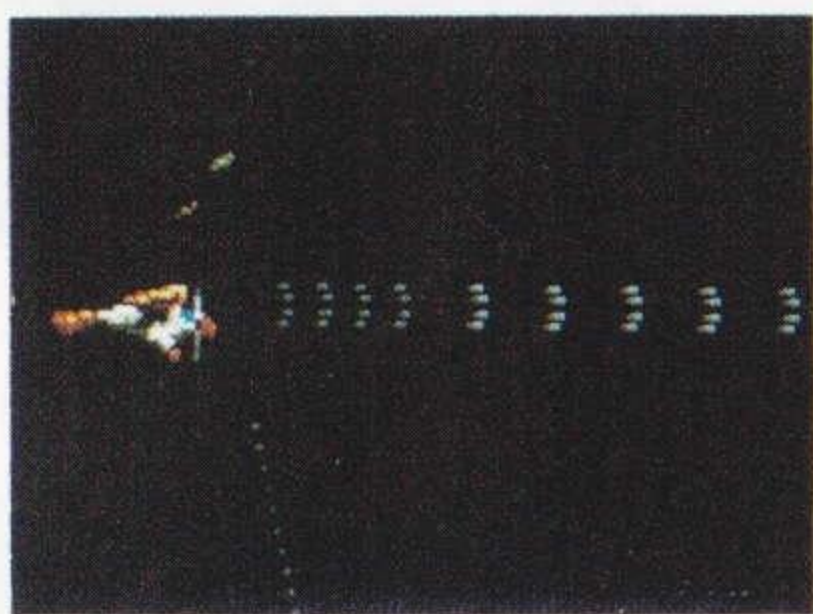
スコアが1000点増えます。

■レベルアップシステム

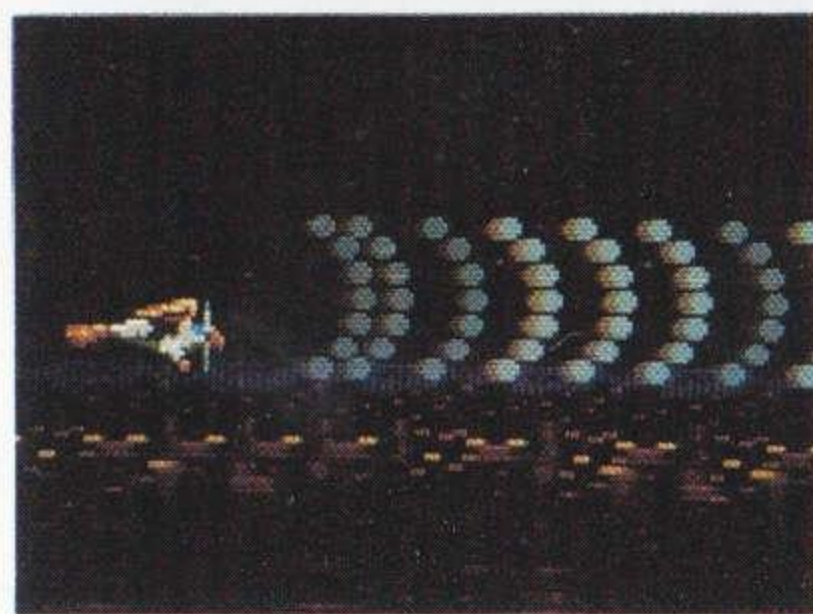
プレイヤー機は、ゲーム中に登場するEXPアイテムを3つ取ることによって1段階レベルアップし、最大20段階にパワーアップします。

パワーアップしたプレイヤー機は、ノーマルショット、サブショット、オプションのショット、ライフゲージの最大量が大きくなっていき、ゲームの展開が有利になります。

なお、ノーマルショットとサブショットは、交互にパワーアップしていきます。



レベル 1

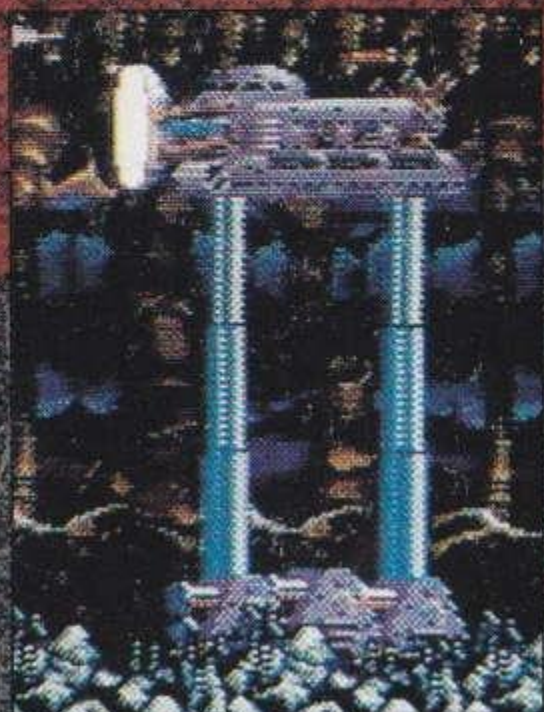
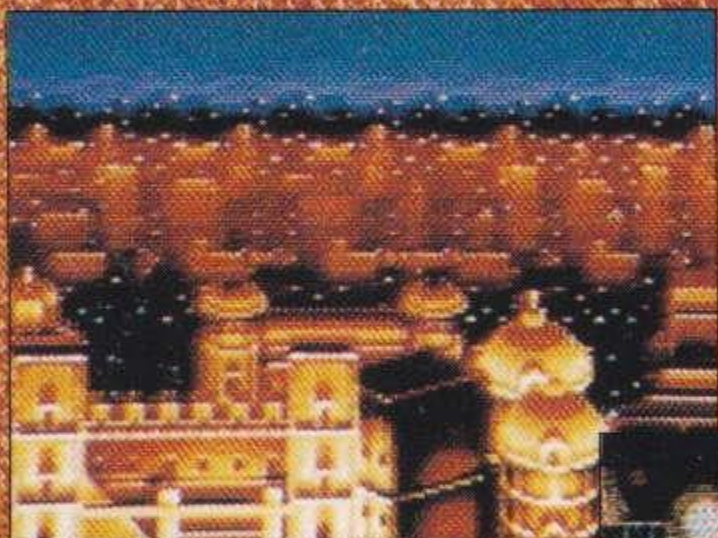


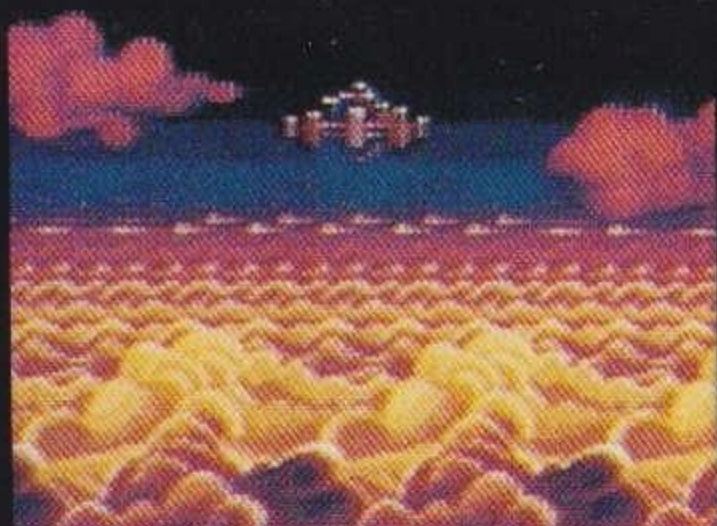
レベル 20

1度上がったレベルは、ゲームオーバーになるまで下がりません。

コンティニューしたときも、プレイヤー機が撃墜されたときのレベルのままで、ゲームが再開されます。







■ かい せつ 解 説

ドイツ文学史に燦然と輝く不朽の名作『STEEL EMPIRE』。カール・ハインツ・シュティッヒの手によるこの大河ロマンが映像化されると聞き、私は高鳴る狂喜と共に、一抹の不安も感じざるを得なかった。シュティッヒの叙事詩のごとき洗練された世界を、果して映像で表現できるのか……。

しかし、全ては取り越し苦勞であった。映像作品『鋼鉄帝国』は、私の想像を遙かに越えた完成度で、その全貌を明らかにしたのである。壮大なオーケストラによる幕開けと共に、スクリーンいっぱい展開する大空中戦。“奇跡のカメラワーク”と呼ばれるSuzukiの実力が、いかに発揮され、S・R・H・スタジオの製作による巨大な敵戦艦がところ狭しと暴れまわっている。

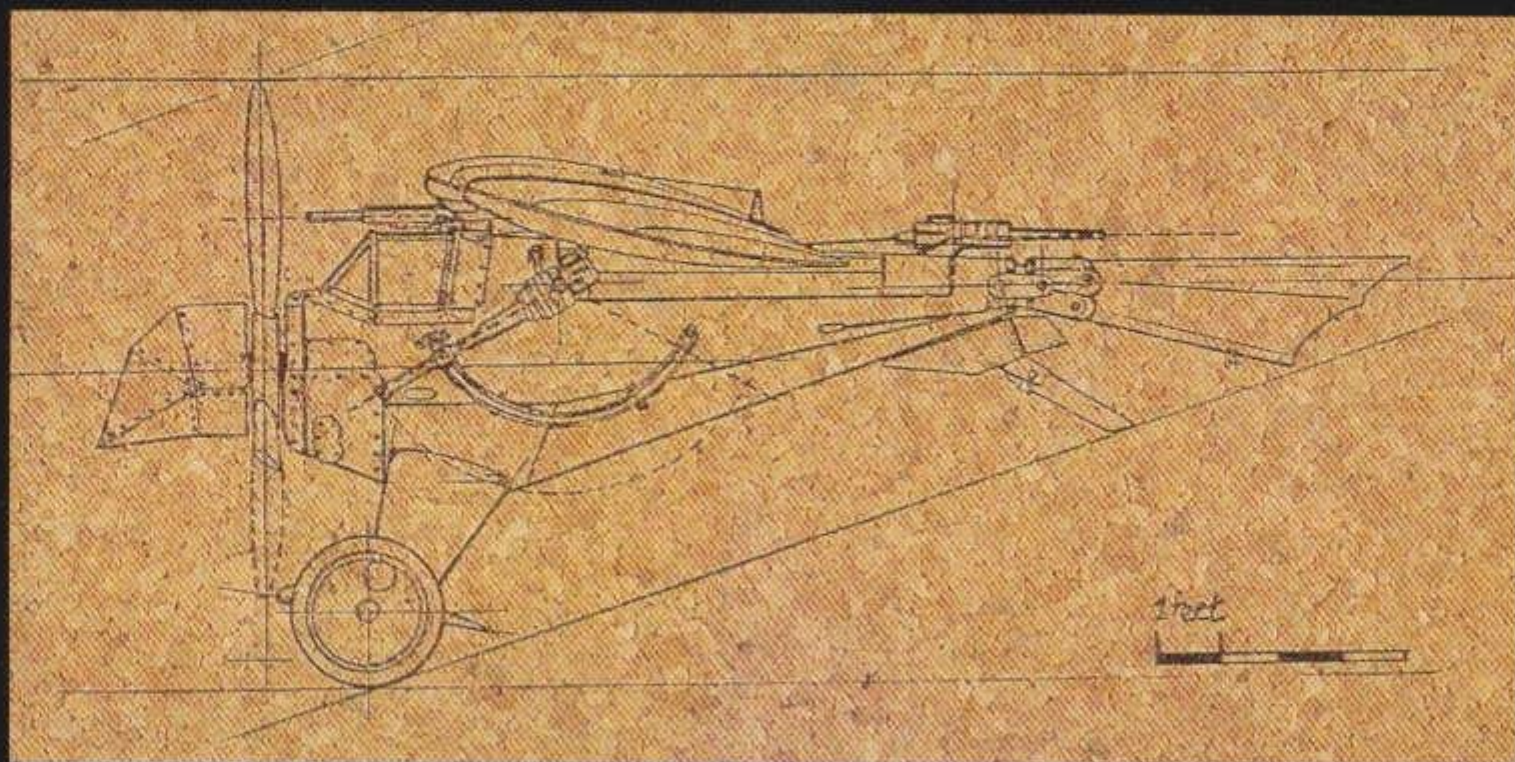
もちろん、『鋼鉄帝国』は観せるだけの映画ではない。「原作を200回は読み直した」という脚本のAsaiは、他の仕事を一切断って、惚れ抜いたこの作品に取り組んでいる。作品設定のこだわりからも、彼の気迫がひしひしと感じられよう。

そして、この才能集団を取りまとめる監督のYamaguchi。彼の言葉を最後に、このすばらしき作品を語るにはとても足りない私のペンを置くことにする。

「素直な人類が、ここにはいます。皆さん、生きる活力を与えられた、純粋な我々がここにはいるのです。」

■これが、エトピリカ&ゼッペロンだ！

シルバーヘッド共和国の最新鋭戦闘機として活躍する
エトピリカとゼッペロン。ここでは、この2機の性能に
ついて徹底分析してみよう。

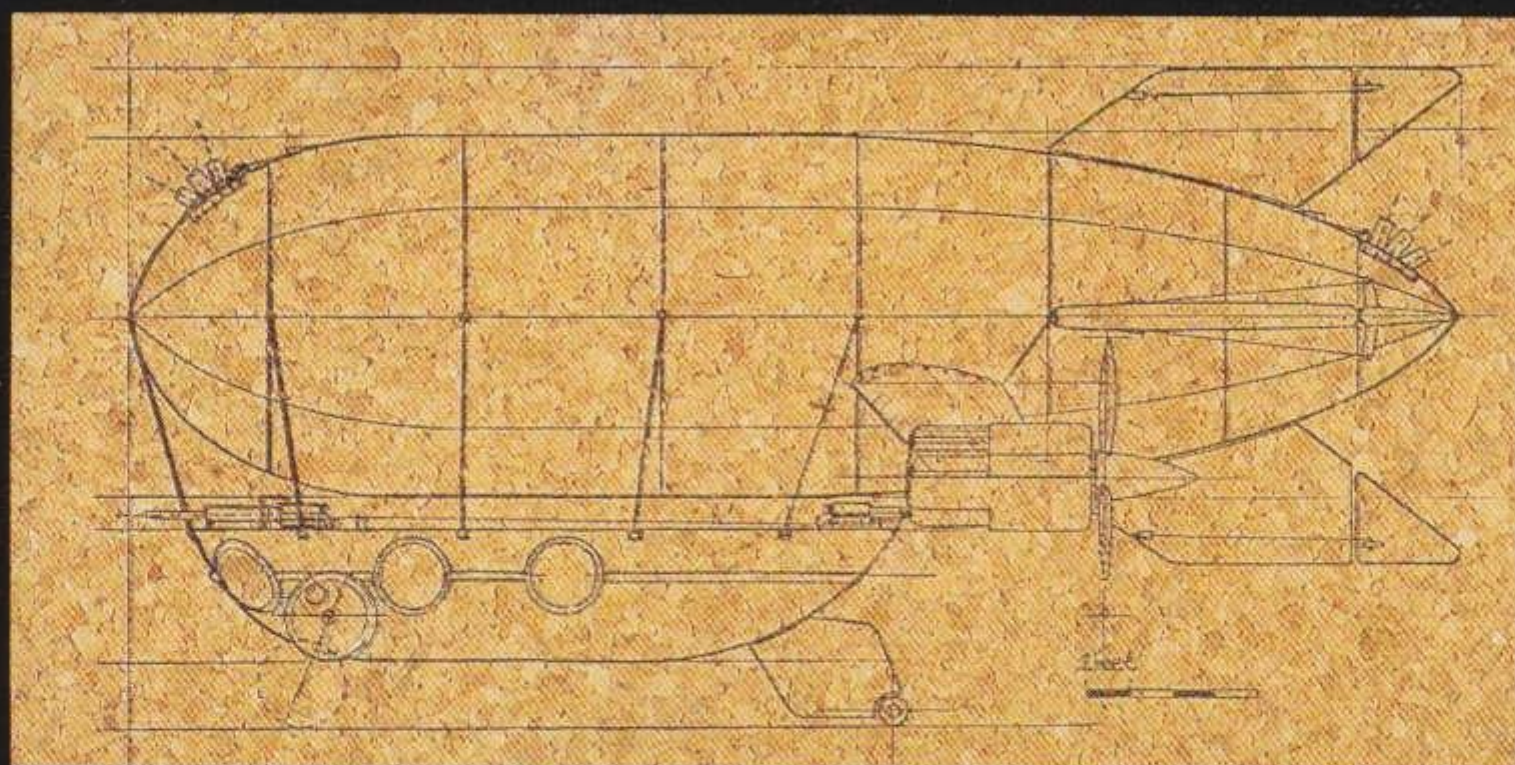


とりがた せんとうき 【鳥型戦闘機 エトピリカ】

せんちょう ぜんよく
全長20, 25 ft、全翼26, 2 ft。

けいかい うんどうせい のう いちげきり だつせんぼう とくい きたい
軽快な運動性能による、一撃離脱戦法を得意とする機体。

じゅうきかんほう そな ちじょう む こうげき しんか はっ
重機関砲を備え、地上に向けての攻撃に、その真価を
揮する。



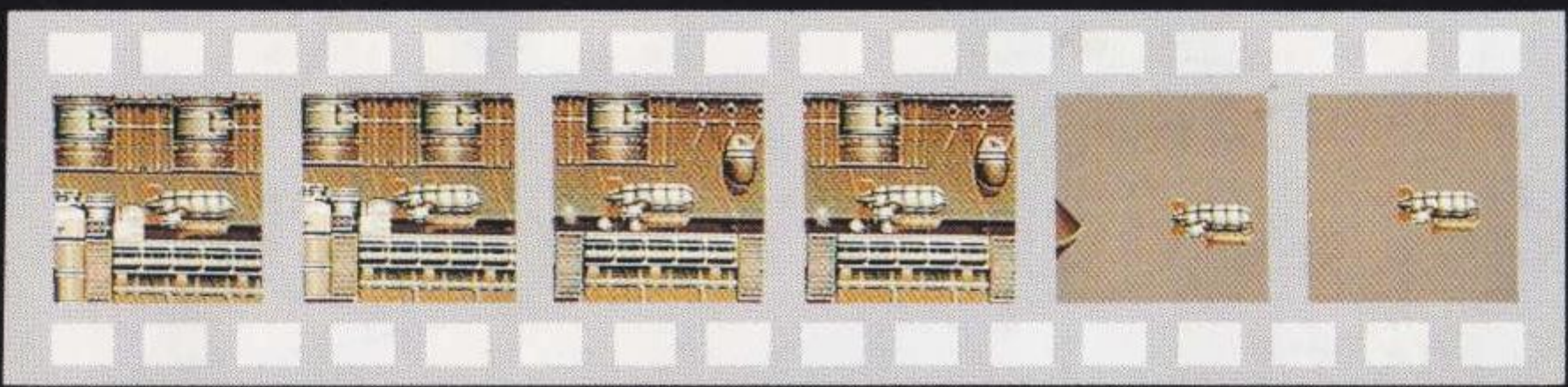
こがた せんとうてい 【小型戦闘艇 ゼッペロン】

ぜんちょう ぜんぶく
全長29, 55 ft、全幅14, 26 ft。

たいりょう ばくだん とうさい きょういてき ばくげきのうりょく ほこ
大量の爆弾を搭載でき、驚異的な爆撃能力を誇る。

くうちゅうさんぶがた きらい も こうはんい こうげき かのう
空中散布型の機雷を持ち、広範囲への攻撃が可能である。

じゅうあつ そうこう ぼうぎょりょく たか
また、重圧な装甲により防御力も高い。



■ イントロダクション

ようこうろ
溶鉱炉と、ボイラーのくすぶる中、
ゆうのう かがくしゃ あつ しせん みまも
有能な科学者たちの熱い視線に見守られ、
いま きせき はつめい な
今、奇跡の発明が成されようとしていた。
かいはつ そりゅうしきゅうしゅうはつらいばくだん
開発ナンバー012 × 素粒子吸収発雷爆弾

『イマミオサンダー』である！

ときは、18 × × 年。

ぐんじこっか ていこく どくさいしゃ せいけん
軍事国家モーターヘッド帝国は、独裁者サウロンの政権
しょうあく とも つぎつぎ しゅうへんしょこく しんりゃく
掌握と共に、次々と周辺諸国に侵略する。

てつ しどう じんるい とな しんぐん かれ あと
「鉄の指導を人類に！」と唱えつつ進軍する彼らの後には、
しさんけつ が な
屍山血河が成されていった。

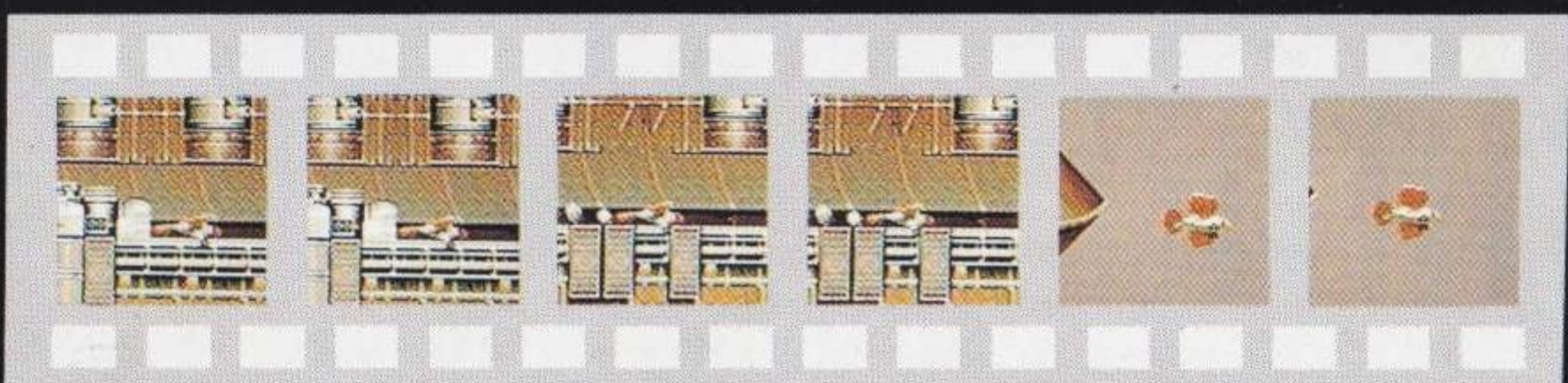
せかい たいはん て お ぞうちょう
世界の大半がモーターヘッドの手に落ち、増長したサウ
ロン^{やぼう}の野望は、人類の滅亡^{じんるい めつぼう}さえも予感^{よかん}させた。

その時・・・

なんせい ゆう
「南西の雄、シルバーヘッドここにあり！」

あく ていこく てっつい きょうわこく
悪の帝国に鉄槌^{てっつい}をくたすべく、シルバーヘッド共和国が
た あ
ついに立ち上がる。

きぼう ひかり だ さいしんえいき
希望の光『イマミオサンダー』を抱き、最新鋭機エトピ
りカ^{はくぎん}が、その白銀の雄姿^{ゆうし}を現^{あらわ}したのだ。



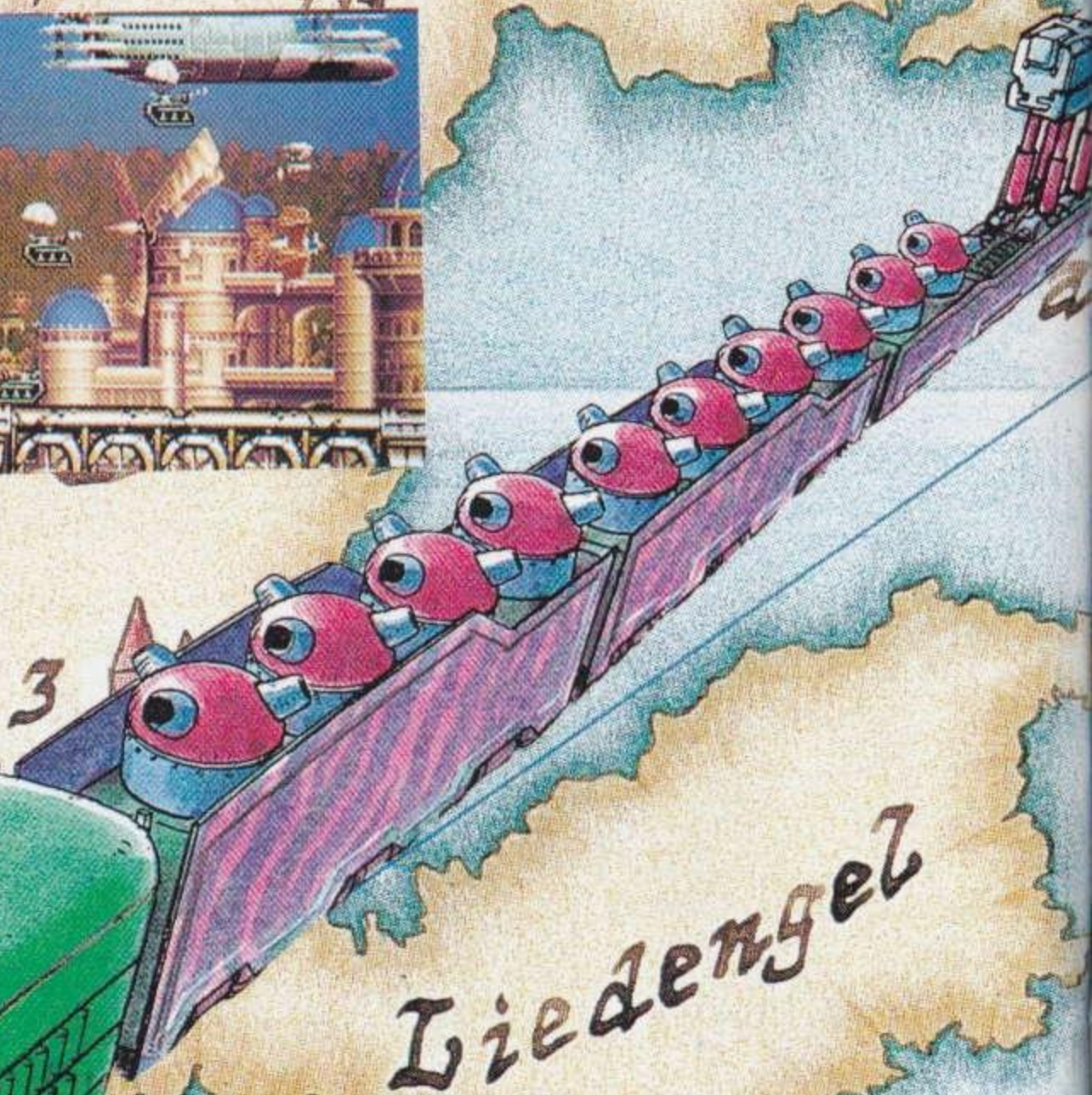
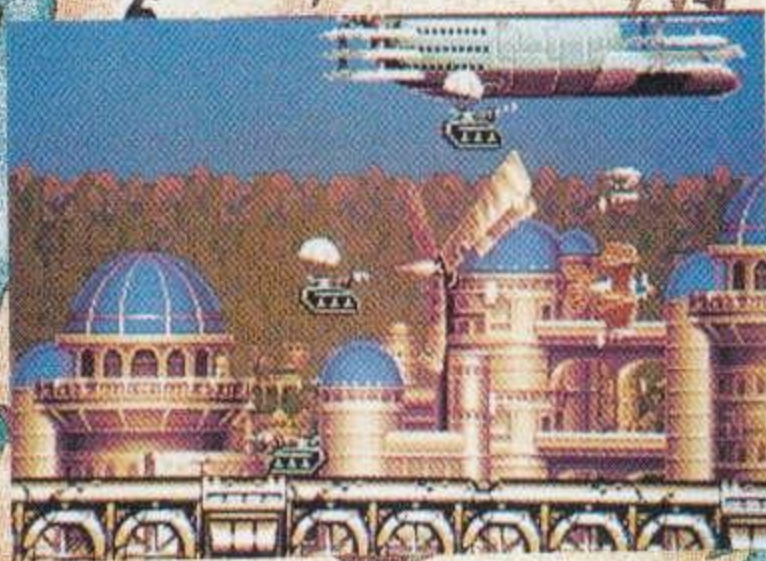
こうてつていこく
『鋼鉄帝国』ダイジェスト

Nier.
 こうさんだっかい
「鉱山奪回へ」

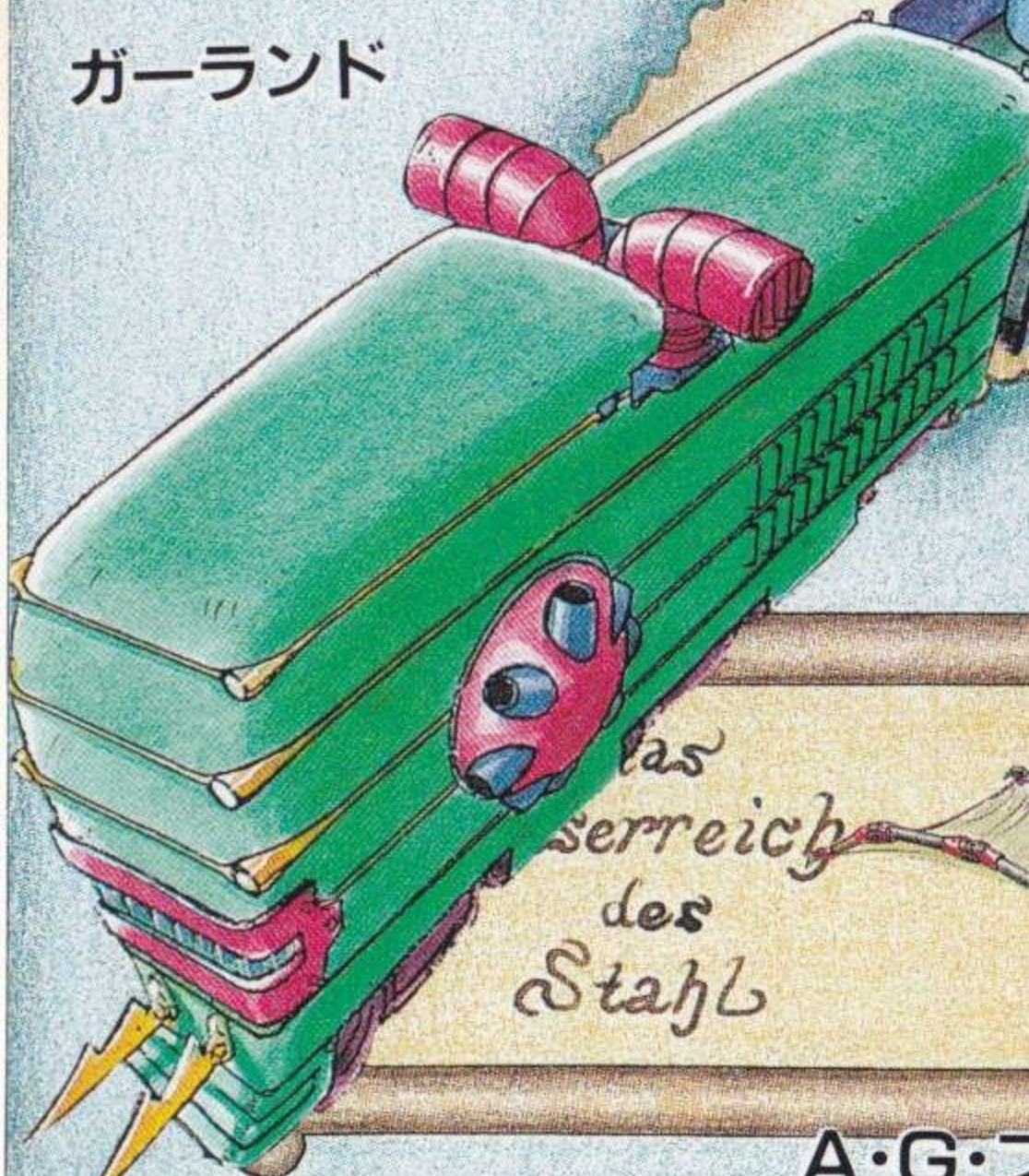
シルバーヘッド始動！中世より勇猛を知られるシルバー
 ヘッド共和国が、ついに参戦したのだ！

かれ 彼らは、モーターヘッドに奪われた、鉱山都市ルールを
 だっかい 奪回すべく、みなみめさ 南を目指す。

フィーゼラー Fi 110



ガーランド



Liedengel

*Das
 Reich
 des
 Stahl*

A・G・フルカン BW109 グスタフ

Fünje.



「暗黒のラール鉱山」

地の底まで続くのかと思わせる、ラール鉱山の坑道……。

機銃の音が、わずかな共鳴を残して吸い込まれて行く。

埋め尽くされた暗黒の中、一条の光が闇を裂いた。

立ち上がる鋼鉄の化物。何奴!?



Zektor.

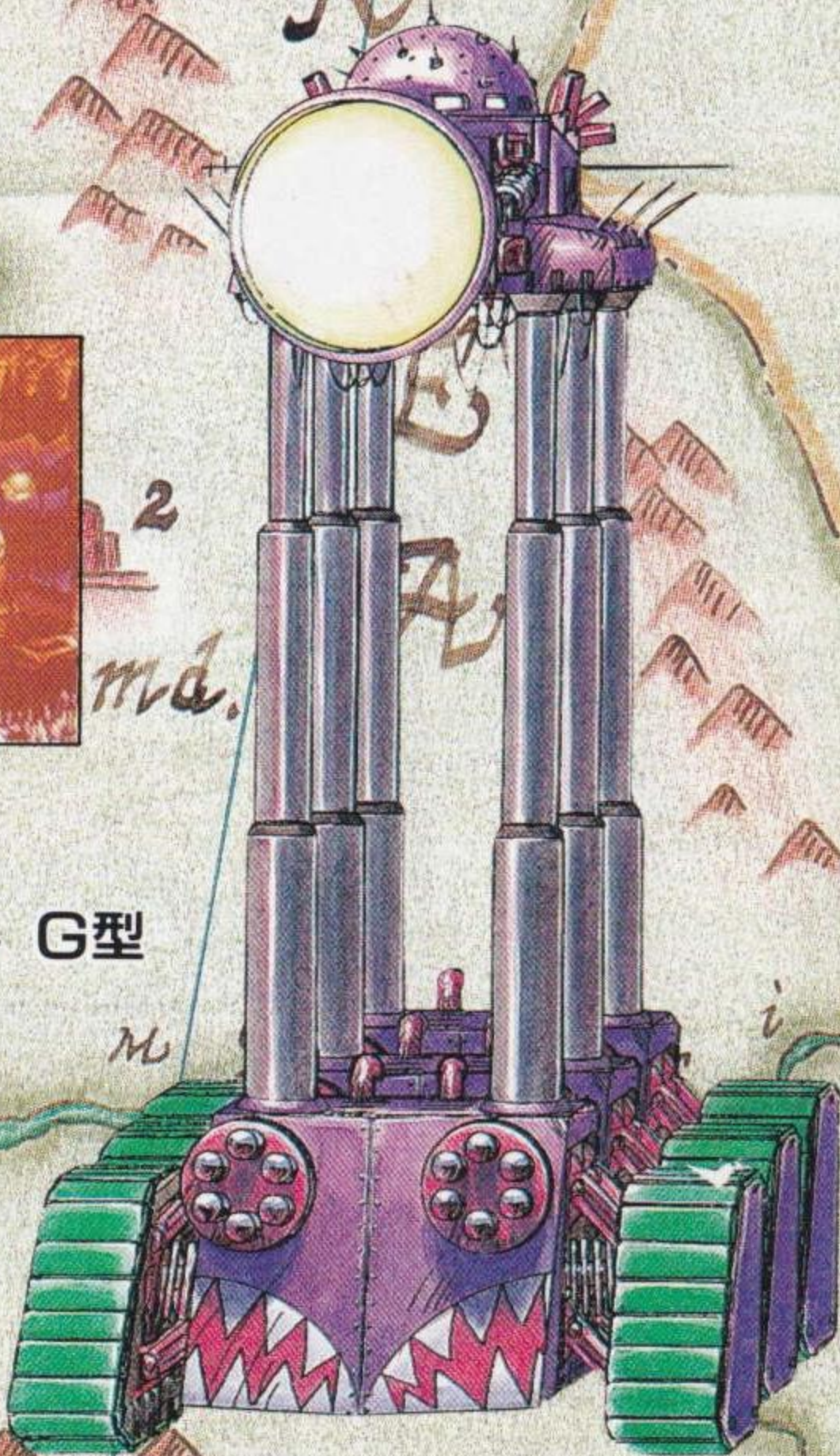
Pz. kpfw IV セルベラス



Fpz V オストヴィント G型



Dread.

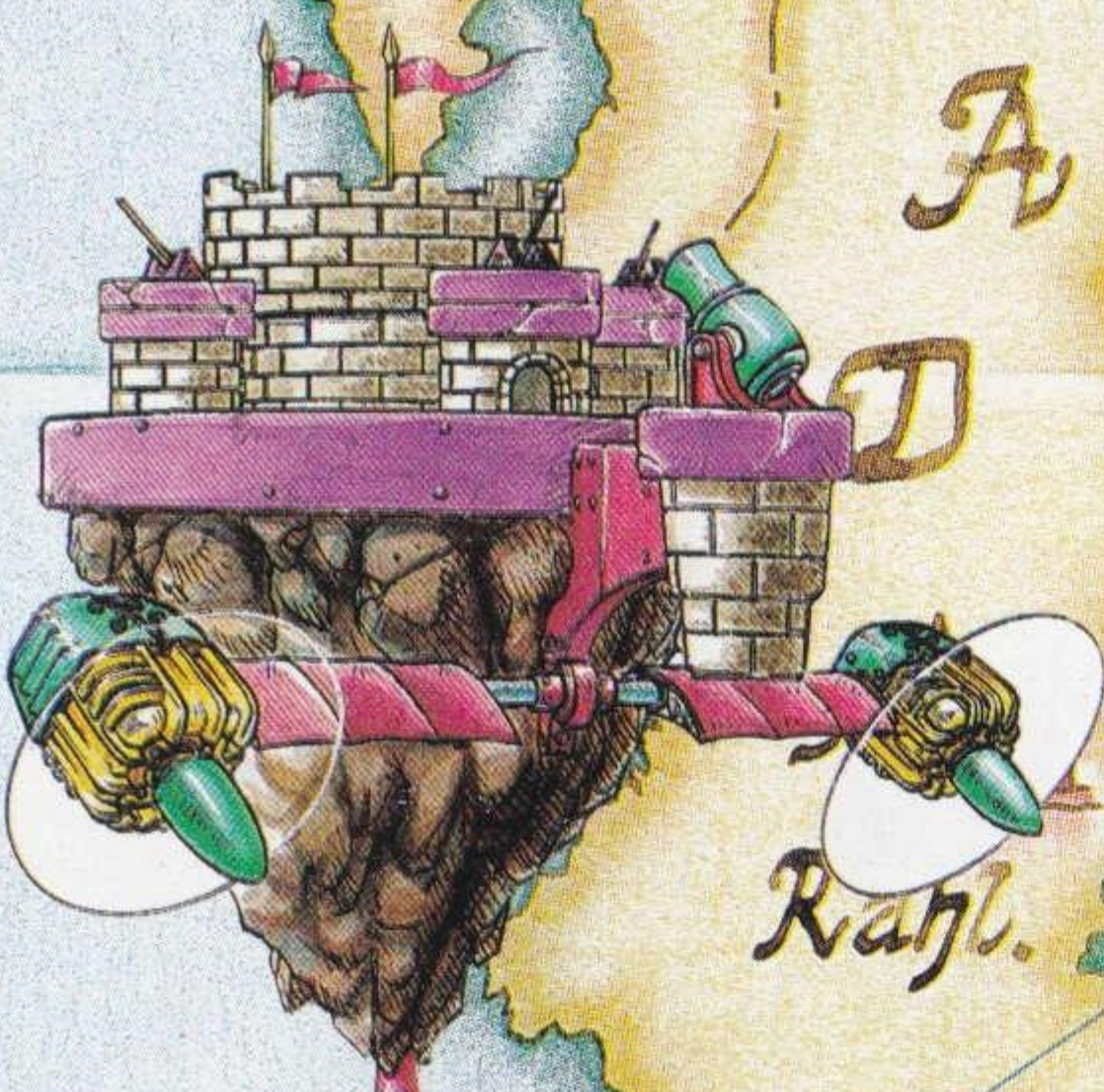


「浮遊城を奪え！」

帝国の力の象徴“浮遊城”。

この浮遊城を奪うことによって、モーターヘッドの戦意を喪失させん！

雲海のうねりにきしむ機体、限界の高度と戦いながら乱気流を抜けてたエトピリカを、巨大戦艦の一斉砲撃がおそ襲う。



グナイゼナウ

フィーゼラー
Fi 553 攻撃機



Fünfe.



うみ こ ひがし
「海を越え、東へ」

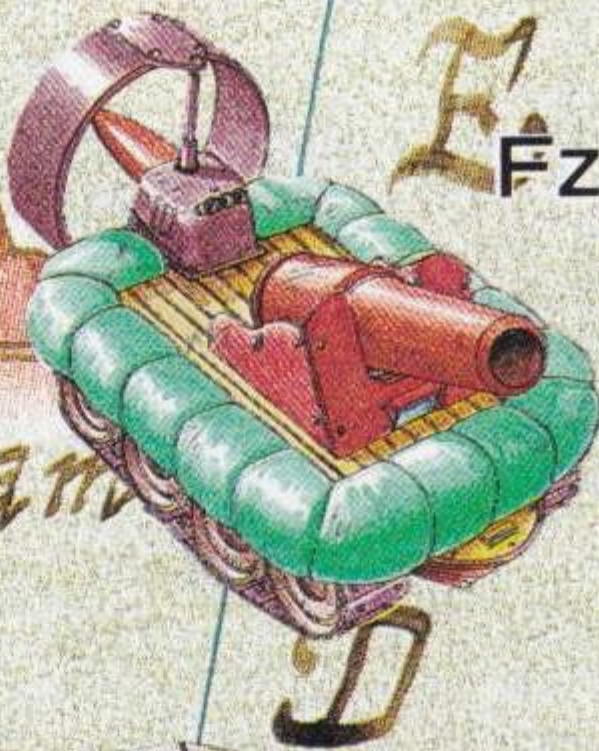
だいきほ ようどうさくせん がいし
大規模な要動作戦が開始された。

Bre cas tra. な じょうりくさくせん
その名も『ガルダンディー上陸作戦』。

りょうぐん しゅりょく あ すき うみ わた
両軍の主力が、ぶつかり合う隙をついて、海を渡り、
いっき ていと つ
一気に帝都ダムドを突こうというものだ。

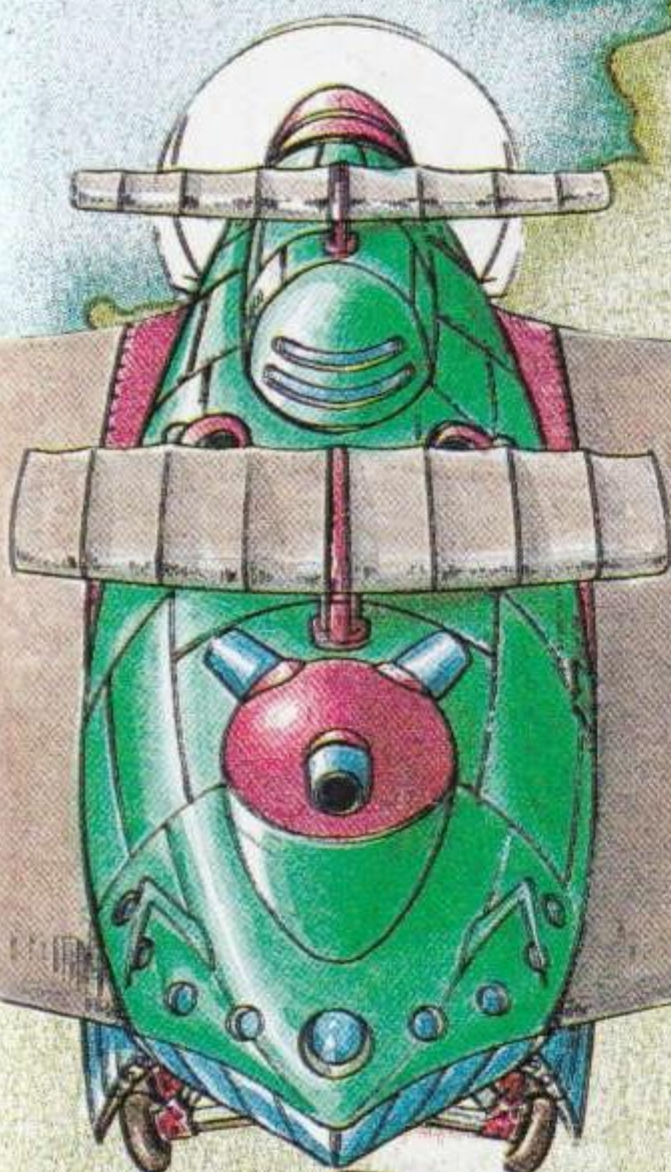
えんがん た なら きょだい こうしゃほう ほうか
沿岸に立ち並ぶ、巨大な高射砲からの砲火をくぐり抜ける
エトピリカ。

Zektor.



Fz. Kpfw III F型

Damm



Dread.

A・G・フルカン BW321

シャルンホルスト

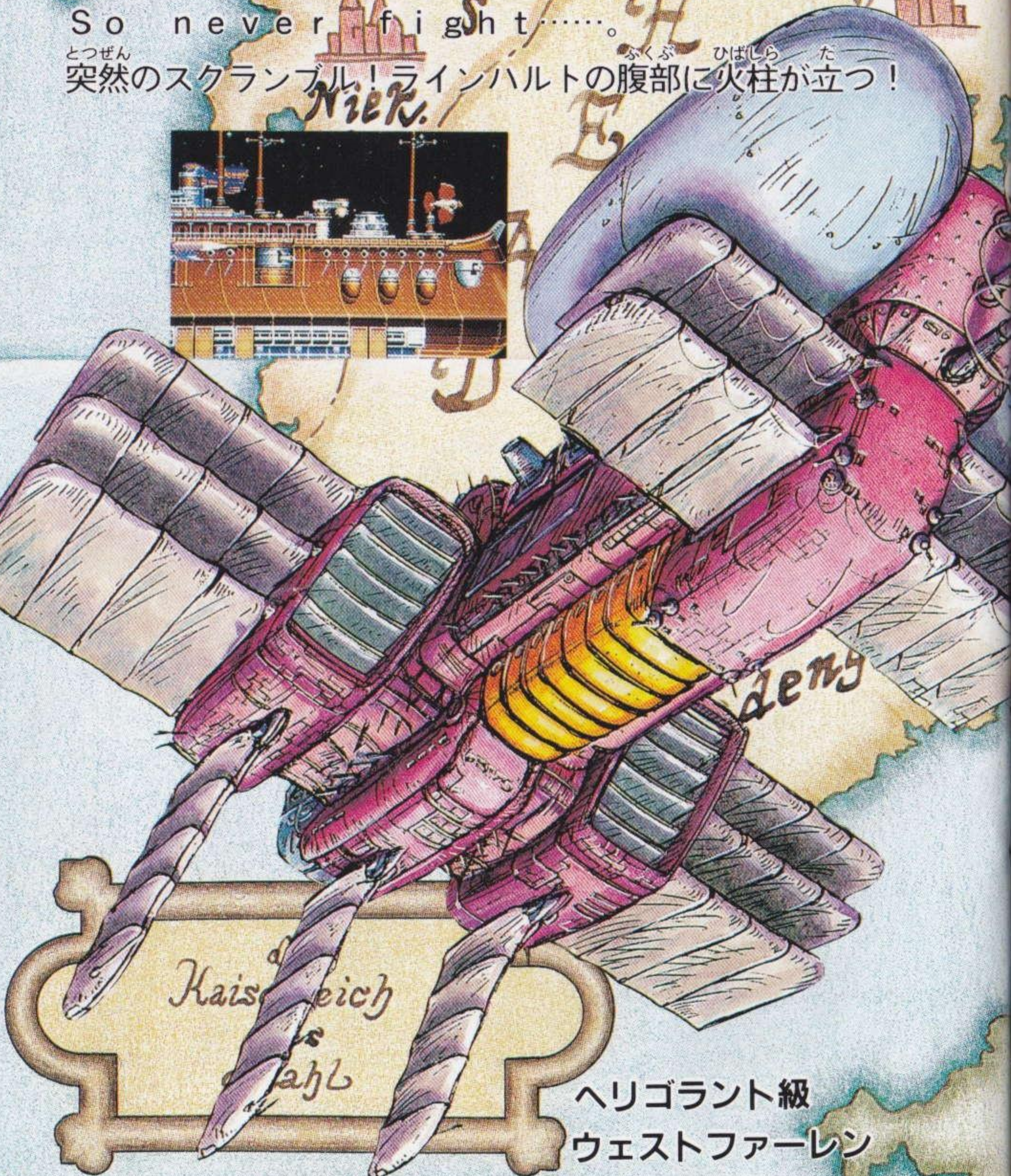
Nier. ていと
「謀略の帝都」

がんか ひろ まち あか
眼下に広がる街の灯り。

うつく ち てきこくしゅと わす
その美しさは、この地が敵国首都であることすら忘れさ
だれ ひざ えいきゅう へいわ ねが うつく
せる。誰もが膝まづき、永久の平和を願ってしまいう美
さだ……。

So never fight……。

とつぜん ふくぶ ひばしら た
突然のスクランブル！ラインハルトの腹部に火柱が立つ！



ヘリゴラント級
ウェストファーレン

Fünje.

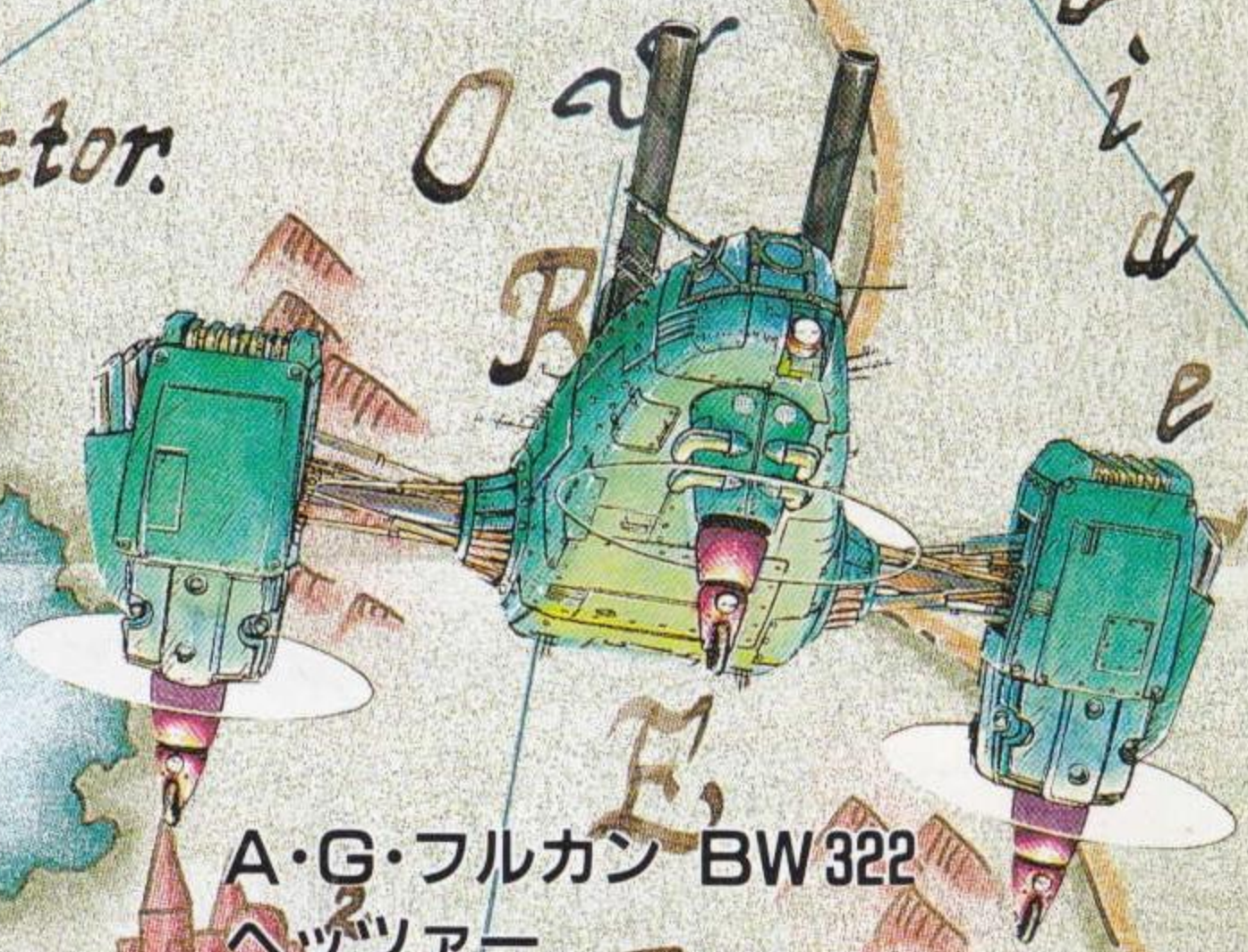


「ガンズンの飛翔」

そびえ立つは、斜角75度の絶壁。天然の大要塞ガンズン。
 Bre cas tra. ラインハルトの吊いを朝日に誓うエトピリカ。今や帰る
 艦もなく、ただ一機、要塞ガンズンを駆ける！

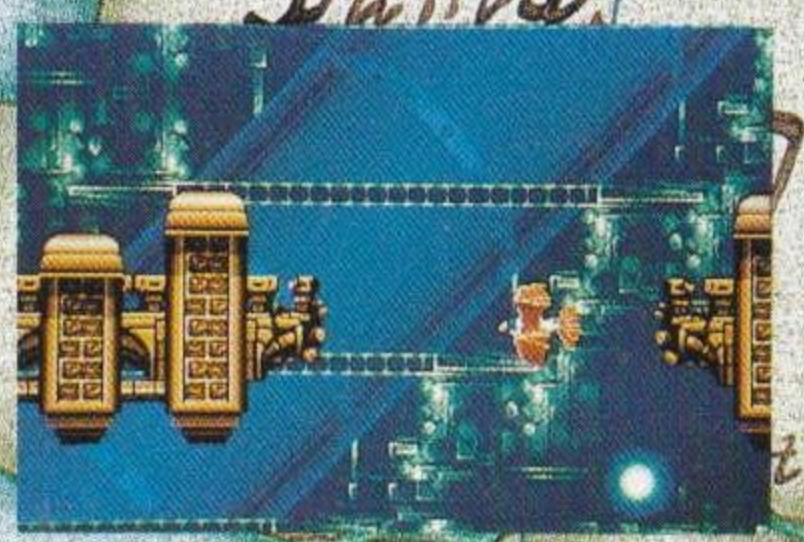


Zektor.

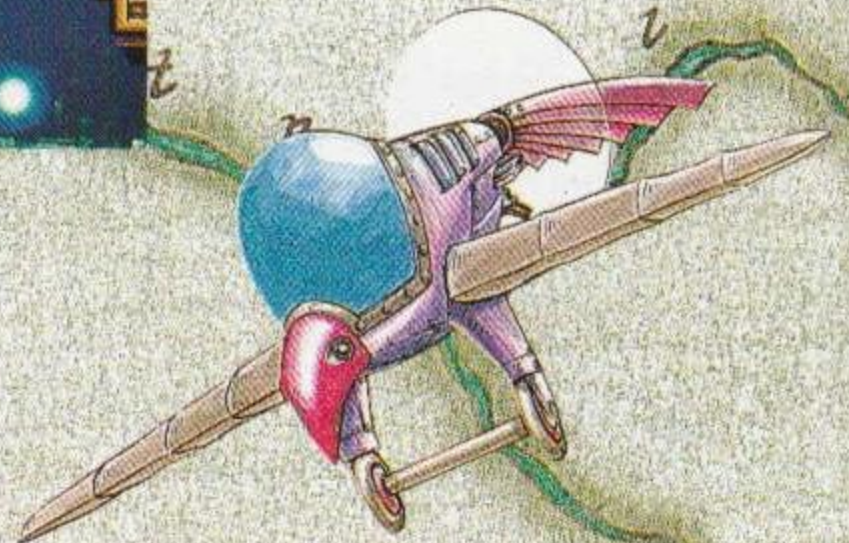


A・G・フルカン BW 322
ヘツツアー

Dama.



A・G・フルカン BW 220. D型
グリュンヘルツ



Dread.

■プロダクションノート

☆*Nieter.* 決まらないモーターヘッド帝国 *ていこく*

『鋼鉄帝国』における世界感の重要性は、言うまでもないところだ。その為には、ロケ地の決定には細心の注意が払われた。特にモーターヘッド帝国のイメージに合う場所は少なく、煮詰められたセットとのギャップもあって、背景技師の Nishi を悩ませ続けた。結局、三ヶ月の月日を要して、イタリアのリビエラ地方に決定する。長い長い第一歩であった。

☆*Nieter.* 128 エイカーの巨大プールに満たされたゼリー *6*

前半のクライマックス、飛行潜水艦との死闘。このシーンの撮影には、128エイカーの巨大なプールを用意した。おかげで迫力ある舞台が完成するが、実際に撮影が始まると、「波の動きに面白味が無い」と、プロデューサーの Tomo からクレームが付く。試行錯誤の末、水の代わりに青色のゼリーを満たして撮影。躍動感あふれるシーンを得ることに成功した。

☆クラシカルへのこだわり

登場するメカニカル群に注目されたい。外装は、打ち出しの鉄板に、無造作に打ち込まれたリベットを特徴とし、動力源には蒸気機関、あるいは噴出式ロケット以外を厳禁して、クラシカルな雰囲気にとりあげて

いる *das* *Kaiserreich* *Stahl*
この様な所にも、スタッフの意気込みを強く感じる。

Fünfe.

5  ^{げんさく} ^{とうしよ} ^{まんつう}
☆原作ファンからの投書が5万通!

^{ぶんがくかい} ^{きんじとう} ^{えいが}
文学界の金字塔『STEEL EMPIRE』の映画
^か ^{ためい} ^{せいさくはっぴょうじ} ^{はんきょう}
化である為、製作発表時の反響はすさまじく、世界中
^{げんさく} ^{まんよつう} ^{のほ} ^{げきれい} ^{とうしよ} ^よ
の原作ファンから5万余通にも昇る激励の投書が寄せ
られた。

^{はい} ^か ^き
☆灰と化す6000機のミニチュア

^{かんしゅう} ^{みずか} ^て ^{さくせい} ^{せんどうき}
モデル監修S・H自らの手によって作成された戦闘機
^{だいしょうあ} ^き ^{すべ}
のミニチュア、大小合わせて6000機。その全てが、
^{せんかん} ^{げきちん} ^{しょうきゃく} ^{ねつ}
戦艦ラインハルトが撃沈するシーンで焼却された。熱
^{じん} ^{かい} ^ね ^つ
心なコレクターが\$ 500,000の買値を付けたが、1
^き ^{ゆず} ^な
機も譲られることは無かったという。

^{こうてつこうしんきよく} ^{そううりあげ} ^{まんまい}
☆『鋼鉄行進曲』総売上、100万枚

^{かいまく} ^{とうじ} ^な ^だ ^{こうてつていこく} ^{きよく}
開幕と同時に流れ出す『鋼鉄帝国』のテーマ曲『
^{こうてつこうしんきよく} ^{はつばい} ^{どうじ}
鋼鉄行進曲』。シングルの発売と同時に、ヒットチャー
^か ^あ ^{せかい} ^{まい} ^{だい}
トを駆け上がり、世界で100万枚の大ヒットとなってい
る。

^{かつ} ^だ ^{きゆうしき}
☆担ぎ出された、旧式カメラたち

^{ていこく} ^ふ ^{ゆうしやう} ^{こうりやく} ^{だいくらちゅうせん}
帝国の浮遊城攻略における大空中戦。このシーンは、
^{だい} ^{たいりょう} ^{たげんちゅうけい} ^{さつ}
220台という大量のカメラによる多元中継によって撮
影されている。

^{かくほ} ^{しや}
このとき、カメラ確保のためにHOT・Bフィルム社
^{きゆうしき} ^{くらい}
では、すでに旧式となっていて、お蔵入りしていたカメラ
^{かつ} ^だ
をも担ぎ出したという。

^{きゆうしき} ^{そんざい} ^{こうてつていこく} ^{せかい} ^{みょう}
この旧式カメラの存在が、『鋼鉄帝国』の世界と妙に
^{おもしろ}
マッチしているのが面白い。

Dread.

■ スタッフ

DIRECTOR

N.YAMAGUCHI

CO-DIRECTOR

Y.SATAKE

PRODUCER

A.TOMONAGA

EXECUTIVE PRODUCER

J.KURIYAMA

SCREEN PLAY

K.ASAI

OPERATING CAMERAMEN

Y.HIRASAWA

T.SUZUKI

LOCATION DIRECTOR

OF PHOTOGRAPHY

K.ENDOH

CONCEPTUAL ARTIST

KEMONO ITAS.

ART DIRECTOR

S.HATSUYA

SET DIRECTOR

K.NISHI

HOT・B FILM CORPORATION

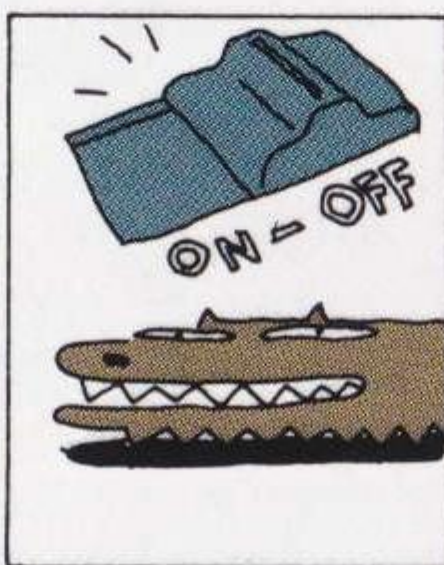
1992

使用上の注意

カートリッジは精密機器で
すので、とくに次のことに
注意してください。

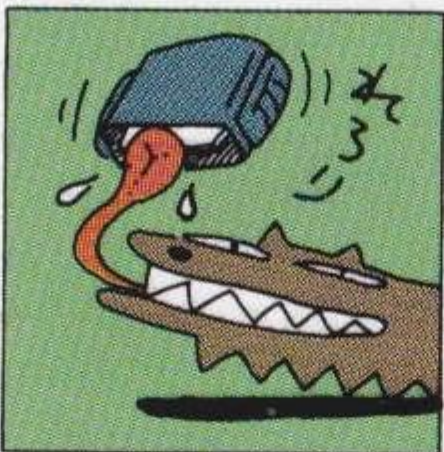
●電源OFFをまず確認！

カートリッジを抜き差しする
ときは必ず、本体の電源スイッチ
をOFFにしておいてくださ
い。電源スイッチをONにし
たまま無理に、
カートリッジを
抜き差しする
と、故障の原因
になります。



●端子部には触れないで

カートリッジの端子部に触れた
り、水で濡らし
たりすると、故
障の原因になり
ますので注意し
てください。



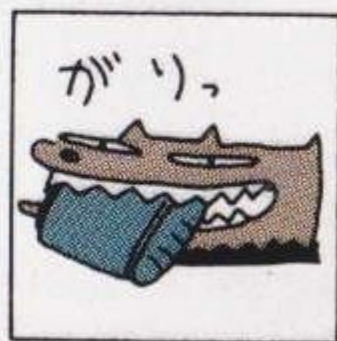
●薬品を使って拭かないで

カートリッジの
汚れを拭くとき
に、シンナーや
ベンジンなどの
薬品を使わない
でください。



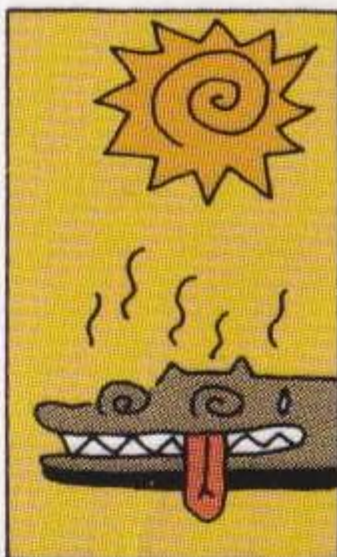
●カートリッジはデリケート

カートリッジに強いショックを
与えないでください。ぶつけたり
踏んだりするの
は禁物です。ま
た、分解は絶対に
しないでください。



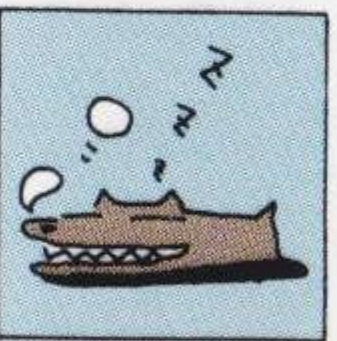
●保管場所に注意して

カートリッジを保管するときは、
極端に暑いところや寒いと
ころを避けてく
ださい。直射日
光の当たるとこ
ろやストーブの
近く、湿気の多
いところなども
禁物です。



●ゲームで遊ぶときは

長い時間ゲームをしていると目
が疲れます。ゲームで遊ぶとき
は健康のため、1時間ごとに
10～20分の休
憩をとってくだ
さい。また、テ
レビ画面からなる
べく離れてゲーム
をしてください。



メガドライブをプロジェクションテレビ（スクリーン投
影方式のテレビ）に接続すると、残像光量による画面焼
けが生じる可能性があるため、接続しないでください。



HOT・B

株式会社ホット・ビー

〒162 東京都新宿区新小川町6-29 朝倉ビル6F TEL.03-5261-3903



この商品は株セガ・エンタープライゼスがSEGA MEGA DRIVE
専用のソフトウェアとして、自社の登録商標 **SEGA** の使用を許
諾したものです。

T-28033

Patents: U.S. Nos. 4,442,486/4,454,594/4,462,076; Europe No. 80244; Canada No. 1,183,276;
Hong Kong No. 88-4302; Singapore No. 88-155; Japan No. 82-205605 (Pending)