

Disney's

THE

# LION KING

ライオン・キング

取扱説明書



© The Walt Disney Company  
★ Produced by Virgin Games



MEGA DRIVE

## 使用上の注意

カートリッジは精密機器ですので、とくに次のことに注意してください。

### ●電源OFFをまず確認！

カートリッジを抜き差しするときは必ず、本体の電源スイッチをOFFにしておいてください。電源スイッチをONにしたまま無理に、カートリッジを抜き差しすると、故障の原因になります。

### ●端子部には触れないで

カートリッジの端子部に触れたり、水で濡らしたりすると、故障の原因になりますので注意してください。

### ●薬品を使って拭かないで

カートリッジの汚れを拭くときに、シンナーやベンジンなどの薬品を使わないでください。

### ●カートリッジはデリケート

カートリッジに強いショックを与えないでください。ぶつけたり踏んだりするのは禁物です。また、分解は絶対にしないでください。

### ●保管場所に注意して

カートリッジを保管するときは、極端に暑いところや寒いところを避けてください。直射日光の当たるところやストーブの近く、湿気の多いところなども禁物です。

### ●ゲームで遊ぶときは

長い時間ゲームをしていると目が疲れます。ゲームで遊ぶときは健康のため、1時間ごとに10分～20分の休憩をとってください。また、テレビ画面からなるべく離れてゲームをしてください。

## 注意

次の注意事項を守って、ゲームをお楽しみください。  
お子様がゲームを楽しむ前に、保護者の方も必ずご確認ください。

●ゲームをするときは、健康のため、1時間ごとに、適度な休憩を必ずとってください。また、極度に疲労している時や、睡眠不足の時は、ゆっくり休み、完全に回復してからプレイしてください。

●ゲームをするときは、部屋を明るくし、テレビ(モニター)からはできるだけ離れて、プレイしてください。

●過去に、強い光りの刺激や、テレビ画面などを見ていたとき、一時的に筋肉のけいれんや、意識の喪失を経験したことのある人は、ゲームをする前に必ず医師と相談してください。また、ゲームをしている最中に、このような症状が起きた場合や、身体に異常を感じた場合は、すぐにプレイを中断し、医師と相談してください。

メガドライブをプロジェクションテレビ(スクリーン投影方式のテレビ)に接続すると、残像光量による画面焼けが生じる可能性があるため、接続しないでください。

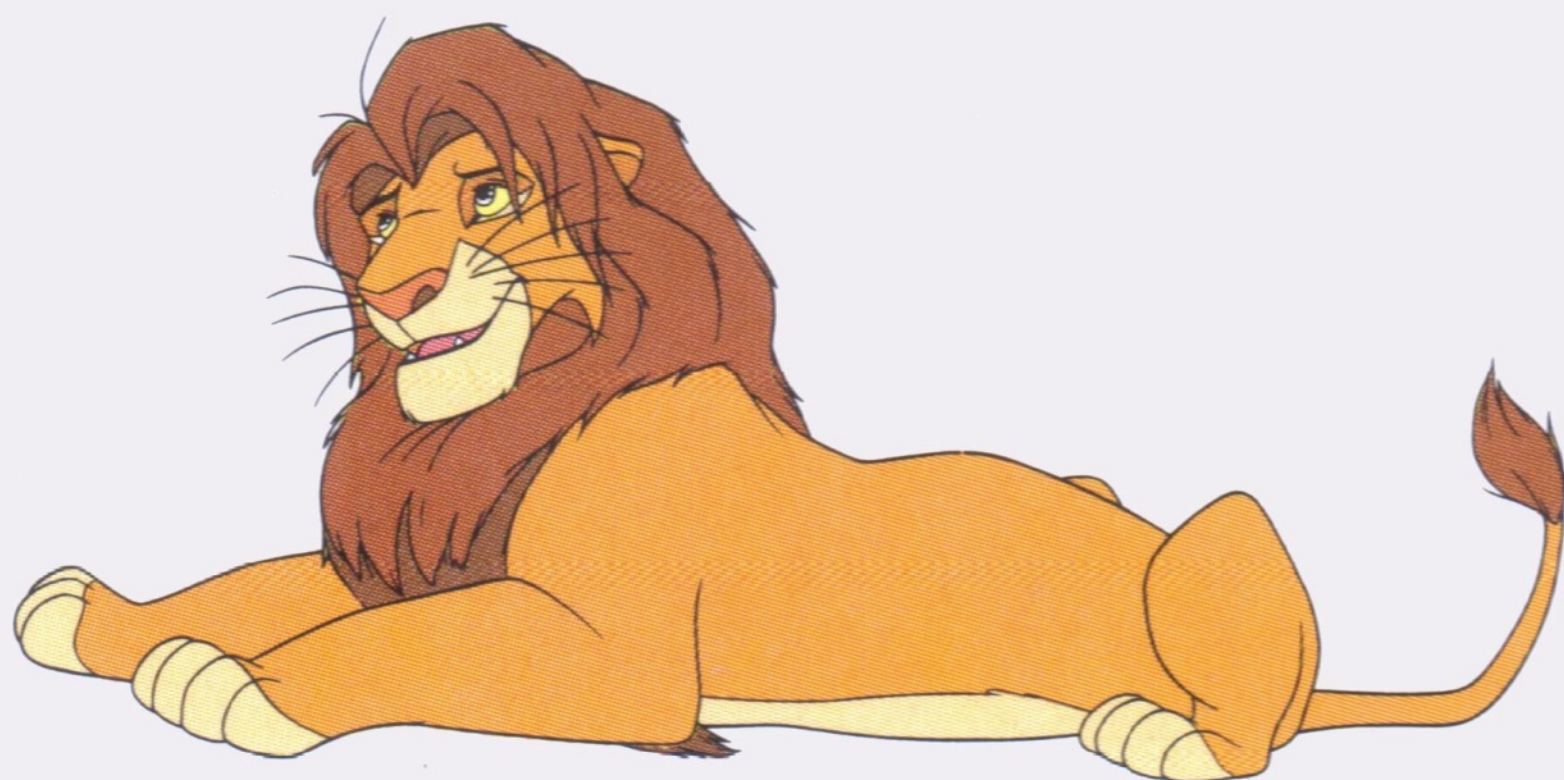
## ごあいさつ

このたびは、ヴァージンゲームのメガドライブカートリッジ「ライオンキング」をお買いあげいただき、誠にありがとうございます。  
ございます。

ご使用前に、取扱い方、使用上の注意など、この「取扱説明書」をよくお読みいただき、正しい使用方法で愛用ください。  
なお、この「取扱説明書」は大切に保管してください。

# CONTENTS

ゲームストーリー .....	2
ゲームの始め方 .....	4
コントローラーの使い方 .....	6
ゲーム画面の見方 .....	8
アイテム紹介 .....	10
キャラクター紹介 .....	12
ステージ紹介 .....	14



# ゲームストーリー

真まっ暗くらだった空そらがオレンジ色いろに染そまり、  
丘おかの向むこうから大おおきな太たい陽ようが昇のぼりはじめる。  
いつもと同じおな、美うつくしいアフリカよあの夜明よあけが  
プライドランドきょうにやっとくてきべつました。今日ひは特別きょうな日。  
この国くにの王おう様さま、ライオンうのムフアサに  
世継よつぎの息むすこ子うシンバうが生まうまれたのです。  
しかし、プリンたんじょうスの誕かん生げいを歓どうぶつ迎むかえていない動どうぶつ物も  
いました。他ほかならぬ王おう様さまの弟おとうと、  
スカーいっぴきもその一いっ匹びきだったのです。  
権けん力りよくの座ざを狙ねらうスカーひれつの卑ひ劣れつなワナなにはまって、  
王おうムフアサしは死しに、シンバくには国くにを追おわれてしまいました。  
砂漠さばくで倒たおれていたシンバたすは、イボいイいノシしシのプんバアと  
ミーアたすキャつットのティたすモンたすに助たすけられました。  
シンバくらは暗くらい過か去こを忘わすれて毎まい日にちをおもしろおかしく  
暮くらして行いくことを決けつ意いしました。  
そして月つき日ひは流ながれ、いついつしかシンバいつは  
立りっ派ぱな大おと人なのライオンせいちように成せい長ちようしたのです。





そんなある日、幼なじみのナラと出会います。

「あなたはキングになるのよ。プライドランドを  
救うことはあなたの義務なのよ。」

懸命にシンバを説得するナラ。

しかし、シンバにはキングになる気持ちはありません。

……いつしか恋に落ちるナラとシンバ。

一方、プライドランドは、スカーが支配してから

あまりにもひどいところになってしまっていたのです。

呪術師ラフィキの話により、真実に目覚めるシンバ。

「おまえはもう立派なおとなだ。

自分が誰だか忘れるな…」

真実に目覚めたシンバは、

再びプライドロックめがけて走り出しました。

スカーや手下のハイエナ達との対決の末、

シンバは遂に父のかたきを討ち、

真のキングとしてプライドロックに立ったのでした。

# はじめかた ゲームの始め方

## ゲームスタート

電源を入れるとタイトル画面が現われます。タイトル画面で「START」を押すとゲームが始まります。



## OPTION

方向ボタンの下で、「OPTION」モードを選択し、A、B、Cボタンを押すと選択画面に変わります。



### ■DIFFICULTY

EASY、NORMAL、DIFFICULTの3段階の中から選びます。方向ボタンの左右かA、B、Cボタンを押すと変更します。

### ■MUSIC

YES、NOで音のオン、オフの切り替えが可能です。方向ボタンの左右かA、B、Cボタンを押すと変更します。

### ■SOUND FX

YES、NOで効果音のオン、オフを選択できます。方向ボタンの左右かA、B、Cボタンを押すと変更します。

### ■SOUND TEST

ゲーム中の音楽を聞くことができます。方向ボタンの上下で選んで、A、B、Cボタンで聞くことができます。スタートボタンでメニュー画面に戻ります。

### ■TRIGGERS ARE

うなる、ジャンプ、ひっかく（成長したシンバのみ）の3つの動きについて、A、B、Cボタンのどれかに設定できます。方向ボタンの左右かA、B、Cボタンを押すと変更します。

### ■EXIT

すべての設定が終わったら、A、B、Cボタンかスタートボタンを押すとタイトル画面に戻ります。

# ゲームの進め方

## ステージクリアの条件

いろいろなアイテムを取りながら、ゴールを目指します。各ステージの最後まで辿り着けば、ステージクリアです。ただし、ステージの最後にボスが登場した場合は、これをやっつけなければステージクリアにはなりません。

## コンティニュー・ゲームオーバー

体力がすべてなくなると、そのステージの最初からやり直しです。

途中でライオンマークを取っているとそこからやり直しです。

シンバの残り数がすべてなくなるとゲームオーバーになります。ただし、コンティニューがあれば、そのステージの最初からやり直しとなります。



## アタック方法

基本的にはCボタンで、ジャンプして相手をふんづけます。

Aボタンでうなりをあげ、相手をひっくり返してからふんづけます。

※ただし、ロアメーターの量によっては、できなかったり、一回でボンバービートルをやっつけたりできます。

成長したシンバは、BボタンもしくはX、Y、Zボタンで相手をひっかきます。

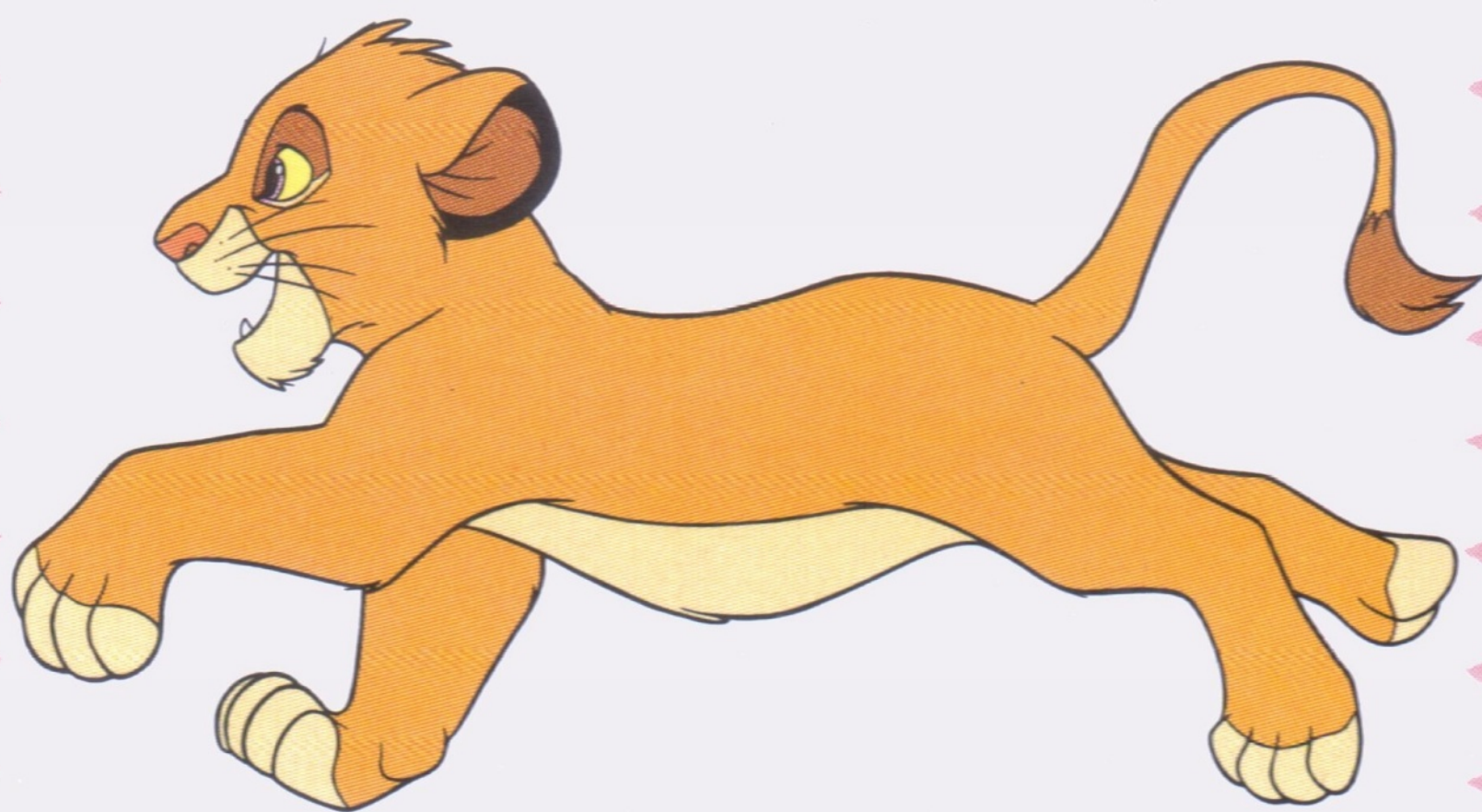


# つかかた コントローラーの使い方



方向ボタン	左・右	左右への移動。 左右へ移動中に下を押すと回転します。 (ヤングライオンシンバのみ)
	下	しゃがむ。見下ろす。 ぶらさがっている時に下にあります。
	上	見上げる。ぶらさがっている時によじ登ります。
Aボタン	うなりをあげます。 (パワーによってその効果に違いがあり、ダメージを受けるとメーターが0になります。)	
Bボタン	片手で相手をひっかきます。 Cボタンを押してからBボタンを押すとジャンプしてひっかきます。つたなどの障害物を取り除くときにも使います。	





Cボタン

ジャンプします。  
 岩<sup>いわ</sup>のでっぱり<sup>ほね</sup>や骨<sup>ほね</sup>などにとびつきます。  
 相手<sup>あいて</sup>の上<sup>うえ</sup>にジャンプした<sup>ばあい</sup>場合<sup>ちくち</sup>、着地<sup>さい</sup>の際<sup>あいて</sup>に相手  
 をふんづけ<sup>ほうこう</sup>ます。  
 方向<sup>さゆう</sup>ボタンの左右<sup>どうじ</sup>と同時<sup>お</sup>に押<sup>ほうこう</sup>すと、その方向<sup>ほうこう</sup>へ  
 ジャンプします。  
 ぶら<sup>さ</sup>下が<sup>じょうたい</sup>った状態<sup>ほうこう</sup>から、Cボタンと方向<sup>ほうこう</sup>ボタン  
 の左右<sup>さゆう</sup>でそれぞれ<sup>ほうこう</sup>の方向<sup>ほうこう</sup>にジャンプします。  
 (ただし、できない<sup>ぼしよ</sup>場所<sup>ぼしよ</sup>もあります)

X・Y・Z  
ボタン

おとな<sup>おとな</sup>  
 (大人の<sup>おとな</sup>シンバのみ)  
 両手<sup>りょうて</sup>で相手<sup>あいて</sup>をひっか<sup>あいて</sup>きます。  
 相手<sup>あいて</sup>を投げ<sup>な</sup>つけます。  
 つた<sup>しょうがいぶつ</sup>などの障害物<sup>と</sup>を取り除<sup>のぞ</sup>くときにも使<sup>つか</sup>います。

START  
ボタン

ポーズ<sup>きのう</sup>機能<sup>機能</sup>：  
 ゲーム中<sup>ちゅう</sup>に押<sup>お</sup>すとポーズ<sup>ポーズ</sup>がかかり、もう一度<sup>いちど</sup>押<sup>お</sup>  
 すと解除<sup>かいじょ</sup>されます

※A, B, Cボタンの配置<sup>はいち</sup>は、オプション<sup>がめん</sup>画面<sup>へんこう</sup>で変更<sup>かのう</sup>が可能です。

# ゲーム画面の見方

1

2



3

## 1 ロアメーター

一度うなりをあげると、メーターが無くなります。その後、時間がたつと徐々に回復します。その間、シンバはうなりをあげることができますが、ほとんどその効果がありません。

## 2 体力メーター

主人公の体力です。ダメージを受けると少しずつ減っていきま  
す。無くなると残り人数がひとり減りステージの最初もしくは  
再スタートポイントから始まります。

## 3 プレイヤー残り人数

主人公の残り人数です。すべて無くなるとゲームオーバーです。

# ボーナスゲーム

## ◎ Bug Toss〈むしなげ〉

ほうこう 方向ボタンの左右で、ブンバアを動かして、ティモンが落とす、Bug(昆虫)を拾います。

スパイダーや、フライなどのマイナスアイテムを拾うか、Bugを落とすと、終了です。

ボーナスゲーム中1回だけ、ブンバアは鼻息でBugを吹き飛ばす

ことができます。(A, B, Cボタンのどれかを押し)

一定数以上のBugを取ると、シンバが1UPします。



## ◎ Bug Hunt I~III〈むしとり〉



ティモンを動かして、Bugを取ります。スパイダーやフライなどのマイナスアイテムを取ると終了です。

I~IIIともに制限時間は40秒です。制限時間内に、Bugを10個集めると、1UPかコンティニュー1回

が増えます。

画面の上部左右に、制限時間とボーナスアイテムおよび条件が表示されています。



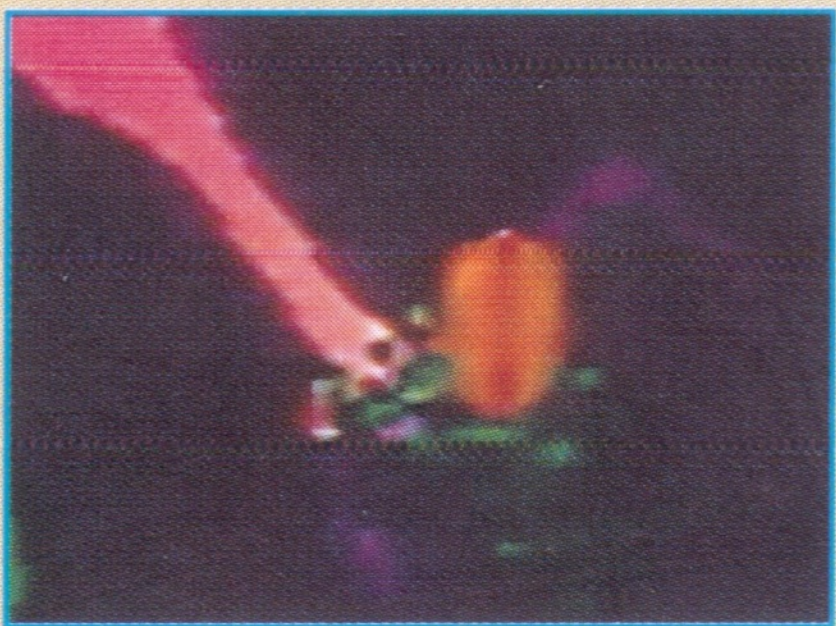
# しょうかい アイテム紹介

ヤングライオン、シンバの冒険に欠かせないアイテムを  
しょうかい 紹介します。中にはマイナスアイテムもありますから、よ  
なか みと く見て取ってください。



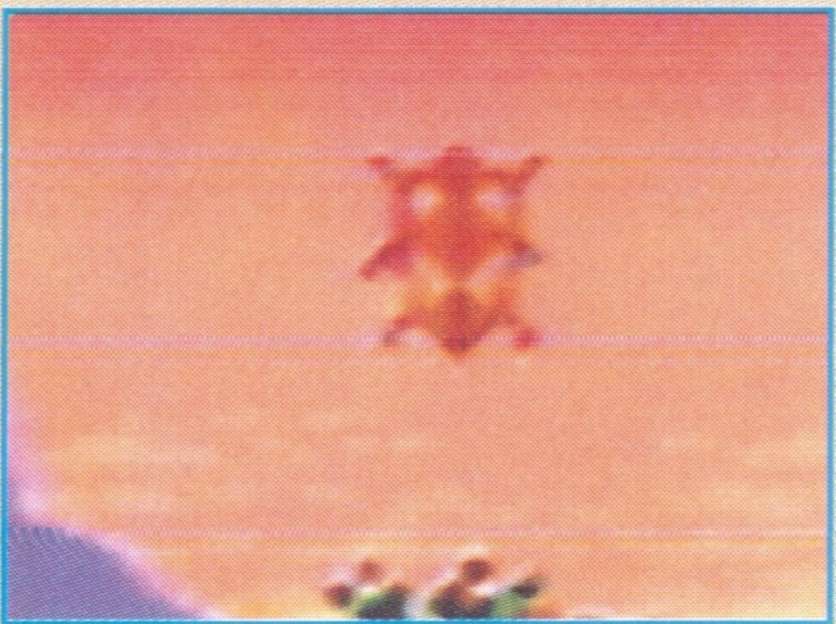
## ◀ライオンマーク

コンティニューポイントです。  
ここを通過した際に触れていれ  
ば、ここから続きができます。



## ◀プレーンビートル

普通のかぶと虫です。シンバの  
たいりよく はんぶん かいふく 体力を半分だけ回復してくれま  
す。



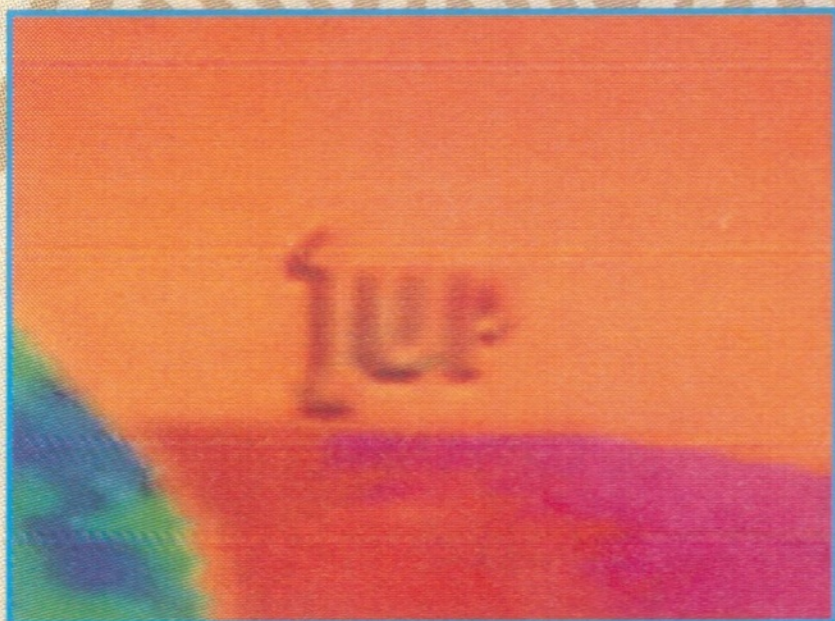
## ◀パターンビートル

模様をついたかぶと虫は、シン  
バのたいりよく ぜんぶ かいふく 体力を全部回復してくれま  
す。



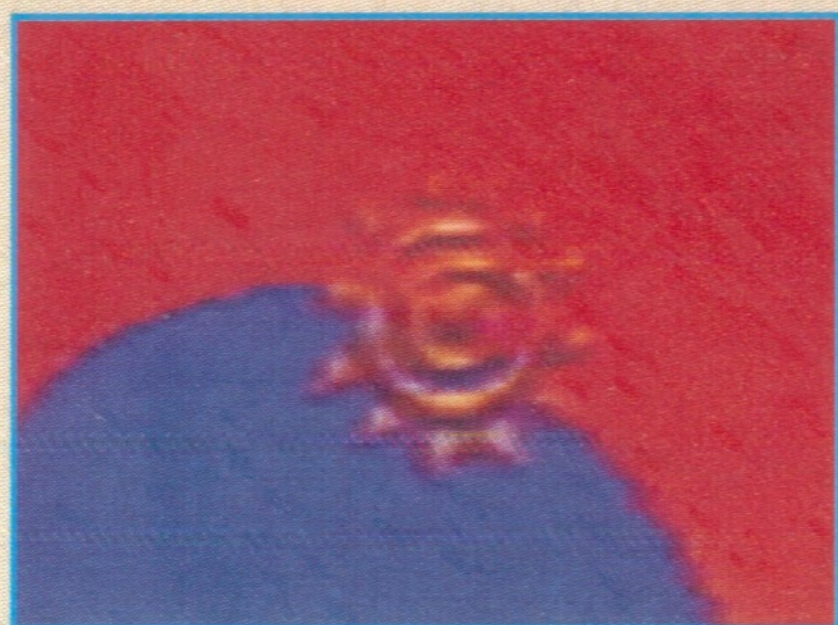
## ◀アフリカン・レッド・バグ

シンバのたいりよく じょうげん 体力メーターの上限を  
アップします。



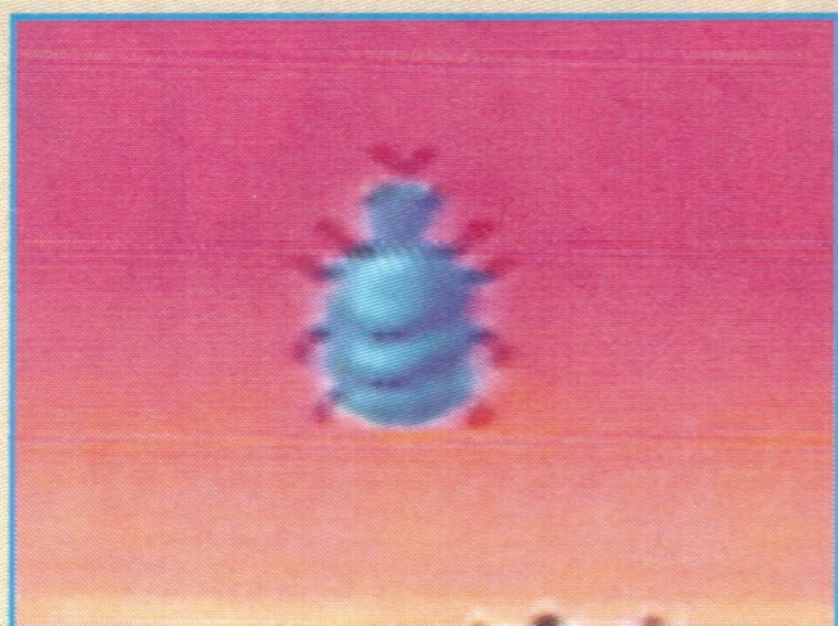
## ◀ 1UP

これを<sup>と</sup>取るとシンバの残り<sup>のこ</sup>数が<sup>すう</sup>増えます。1UPは最大<sup>さいだい</sup>9人<sup>にん</sup>まで。



## ◀ サークル・オブ・ライフ

これを<sup>と</sup>取ると、コンティニュー<sup>かいすう</sup>の回数<sup>かいふ</sup>が1回増えます。



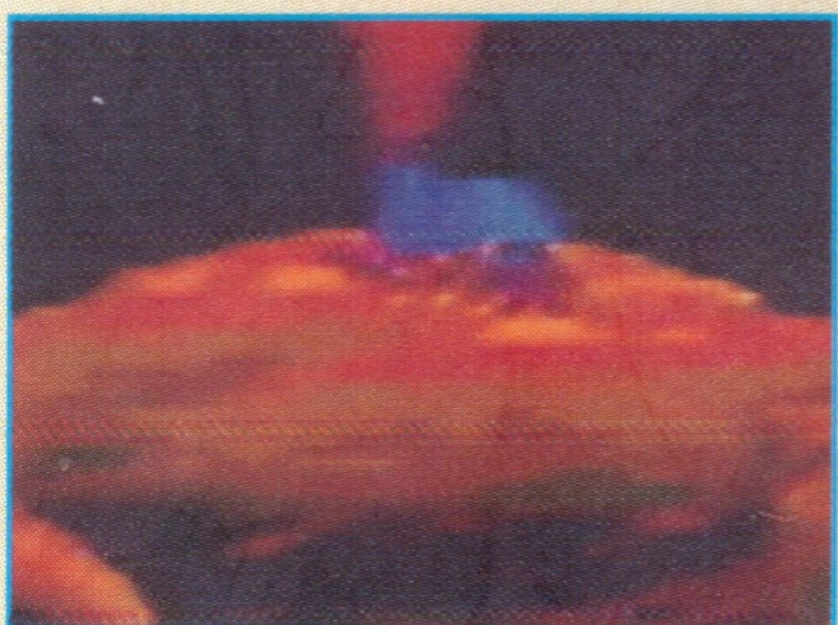
## ◀ ブルー・ビートル

これを<sup>と</sup>取るとシンバのうなりのメーター（ロアメーター）のMAXが<sup>あ</sup>上がります。



## ◀ スパイダー

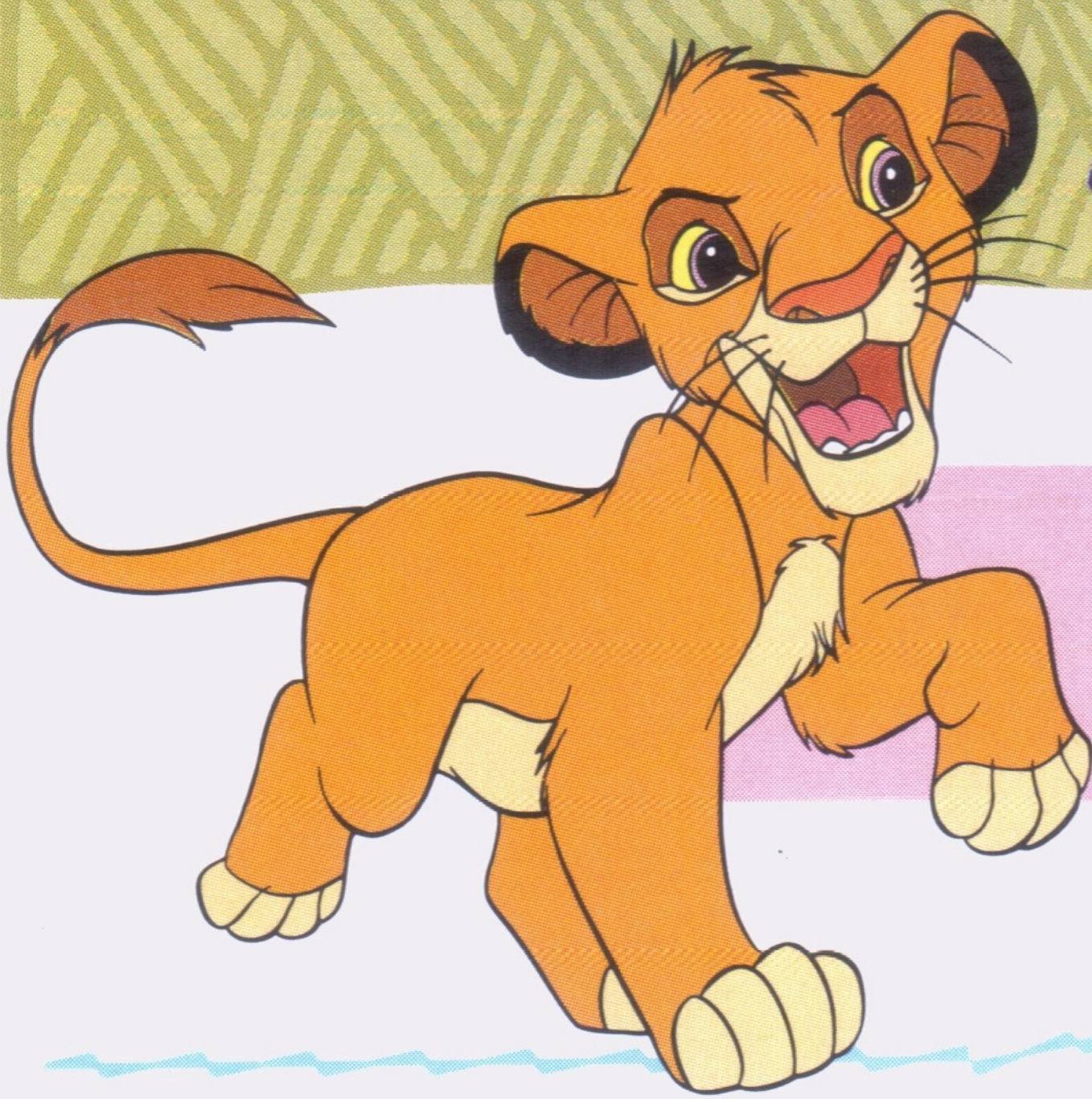
マイナスアイテム。これを<sup>と</sup>取ると、ボーナスゲームが<sup>しゅうりょう</sup>終了します。通常<sup>つうじょう</sup>のステージでは、シンバの体力<sup>たいりょく</sup>を<sup>おおはば</sup>大幅<sup>うば</sup>に奪います。



## ◀ ボンバーディア・ビートル

マイナスアイテム。これを<sup>と</sup>取ると、ボーナスゲームが<sup>しゅうりょう</sup>終了します。一度<sup>いちど</sup>触<sup>ふ</sup>れると、爆発<sup>ばくはつ</sup>します。爆発<sup>ばくはつ</sup>した時<sup>とき</sup>に近く<sup>ちか</sup>にいるとダメージ<sup>う</sup>を受<sup>う</sup>けます。

# キャラク

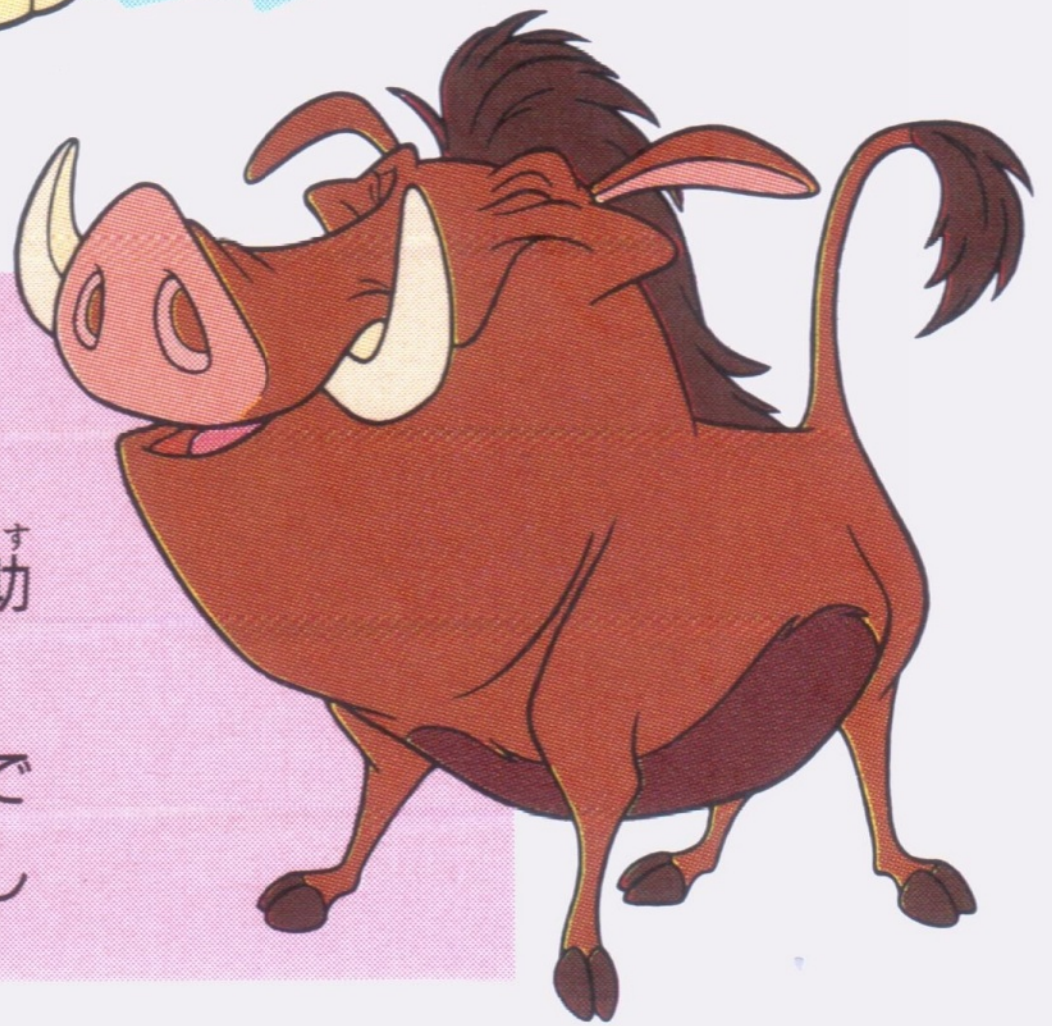


シンバ

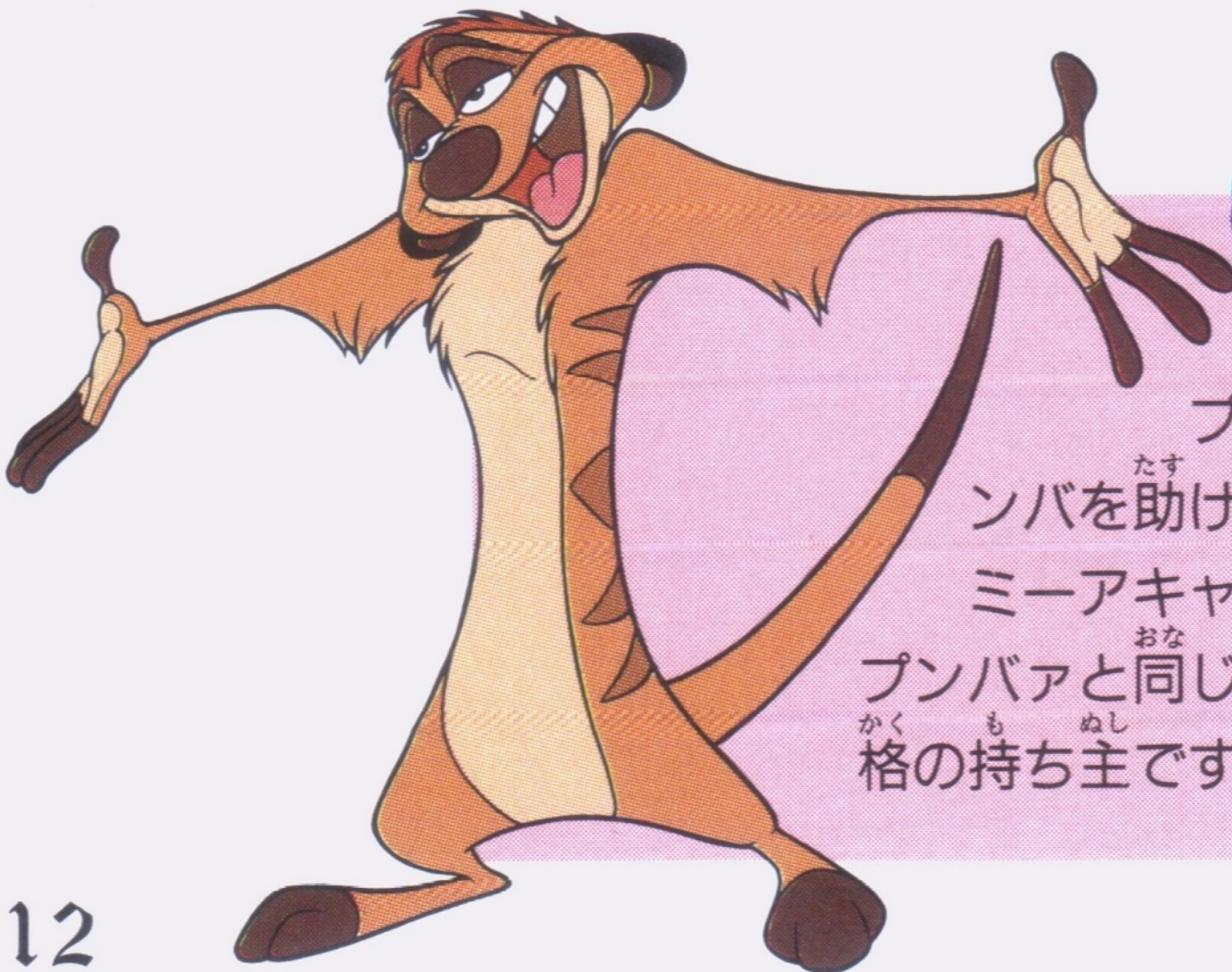
しゅじんこう  
(主人公)

ブンバァ

イボイノシシのブンバァは、  
さばく<sup>さばく</sup> たお<sup>たお</sup> 砂漠で倒れているシンバを助  
けてくれた<sup>おんじん</sup> 恩人です。  
いつも<sup>ようき</sup> 陽気で、<sup>あか</sup> 明るい<sup>せいかく</sup> 性格で  
シンバの<sup>きず</sup> 傷ついた<sup>こころ</sup> 心をいやし  
てくれます。



ティモン



ブンバァとともにシ  
ンバを<sup>たす</sup> 助けた<sup>おんじん</sup> 恩人です。

ミーア<sup>おな</sup> キャットのティモンは  
ブンバァと同じく<sup>ようき</sup> 陽気で<sup>あか</sup> 明るい<sup>せい</sup> 性  
格<sup>かく</sup> の<sup>も</sup> 持ち<sup>ぬし</sup> 主です。

# しょうかい ター紹介

プライドランドのプリンス。父、ムファサのかたきスカーのワナにはまり、プライドランドから追い出された、シンバは真のキングになるために帰ってきた。

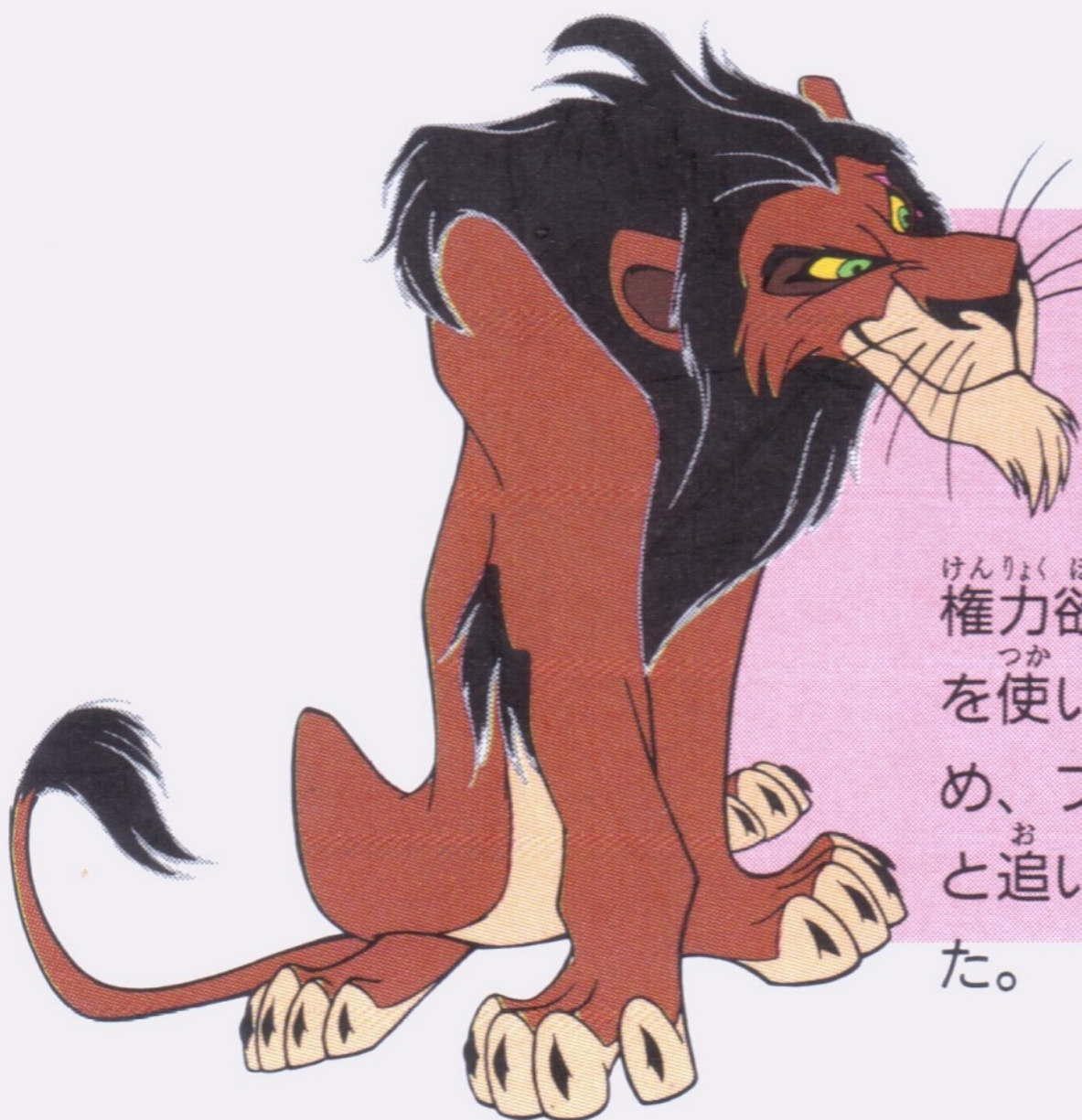
## ラフィキ

年老いたヒヒの呪術師。  
シンバが生まれた時に祝福の祈りを捧げたラフィキは、シンバにキングとしての本当の自分の姿を気付かせます。



## スカー

プライドランドの国王、ムファサの弟。  
権力欲しさに、手下のハイエナを使い、兄ムファサをワナにはめ、プリンス・シンバもまんまと追い出し、キングの座に座った。



# ステージ紹介 しょうかい

このライオンキングは全部で10ステージあります。それぞれ特徴のあるステージが待ち構えています。それでは各ステージについてご紹介しましょう。

## ステージ1

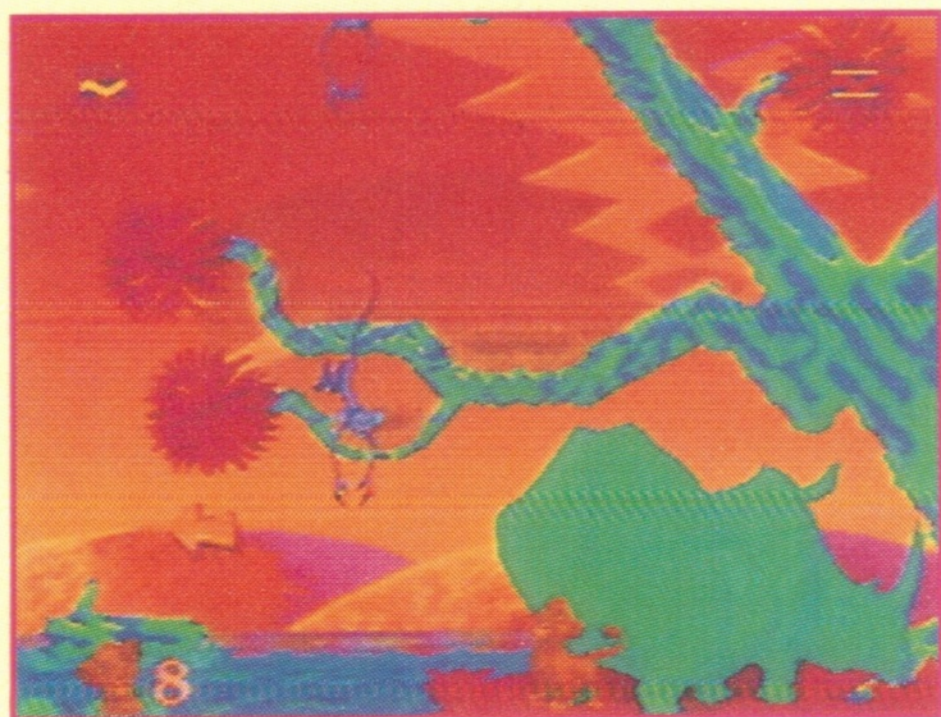
The Pridelands プライド・ランド

このステージで、シンバのうなりや、ローリング、ジャンプなどの動きを学びましょう。ボーナスアイテムを取ることを心掛けて進みます。ただし、制限時間はありませんので、安心してください。



## ステージ2

Can't Waiz to be king おおさまになるのがまちきれない



麒麟の頭を飛び移り進みます。木の上の鳥の巣に乗って、サルに向かってうなりをあげます。ある種のサルはシンバのうなりにトスする方向を変えます。ダチョウに乗ってジャンプしたり、鳥の巣をくぐったりして進みます。



## ステージ3

### The Elephant Graveyard ゾウのはか

象の墓場のステージです。骨の間をすり抜けながら高い岩場に飛び付いてよじ登ったり、岩場にぶら下がって体を振ったりしなければなりません。すぐに崩れてしまう骨もありますから、注意してください。



## ステージ4

### The Stampede ヌーのぼうそう



背後から、ヌーの大群が襲ってきます。方向ボタンの左右でよけてください。障害物の岩は、マークが出てからタイミングを計ってジャンプしてよけてください。

## ステージ5

### Simba's Exile シンバのとうぼう

このステージは、岩の出っ張りにうまくつかまってよじ登って進みます。ただし、ハイエナ達が、上から岩を落としてきますから、一ヶ所にじっとしていると危険です。



## ステージ6

Hakuna Matata ハクナ・マタタ



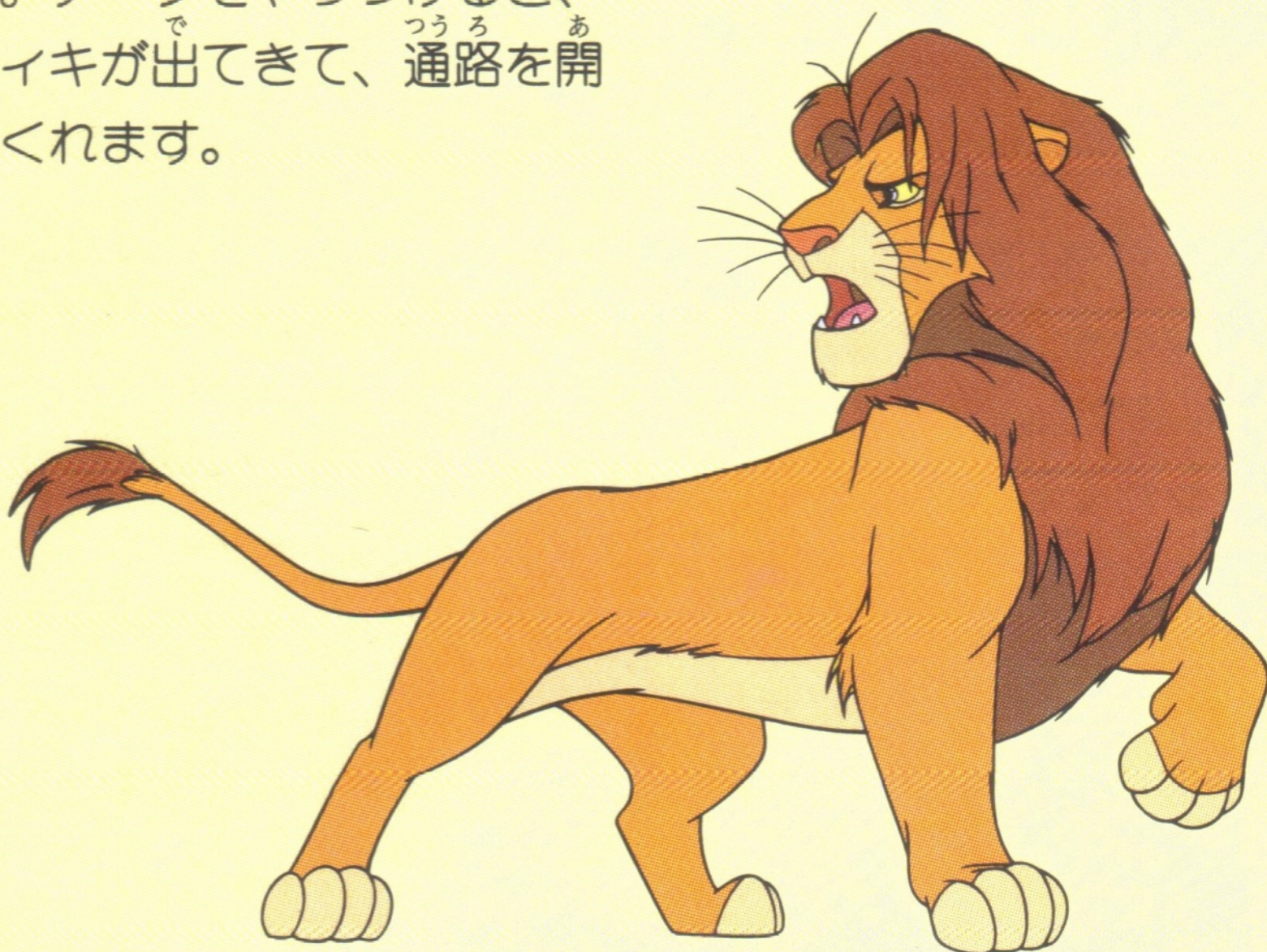
かえるを踏みながら、水に流されて進みます。滝の中を流れてくる丸太に飛び移り、ゴリラに挑みます。

強力なパンチを持っているので、ゴリラが投げってくるココナッツを投げ返して対抗しましょう。ローリングも有効な手段かも。

## ステージ7

Simba's Destiny シンバのさだめ

ここから大人になったシンバのステージです。強力になったひっかきや、両手でのひっかき、そして大きくなったうなりなど、今までと違うシンバに十分に慣れてください。大きな岩が転がってきたらとにかく逃げてください。チータをやっつけると、ラフィキが出てきて、通路を開けてくれます。



## ステージ8

Be Prepared じゅんびをしておけ



ようがん だ や なか  
溶岩ふき出す、山の中のステー  
ジです。美しいお風呂ではあり  
ません。岩の上<sup>うつく</sup>に立ちジャンプ  
しながらひっかきで、岩を落<sup>いわ</sup>と  
して進<sup>すす</sup>みます。

## ステージ9

Simba's Return シンバのふっき

しん  
真のキングになるべくプライド  
ランドに帰<sup>かえ</sup>ってきたシンバ。こ  
のステージでは、スカーの手先<sup>てさき</sup>  
となって働<sup>はたら</sup>くハイエナとの闘<sup>たたか</sup>  
い  
です。ほらあなの前<sup>まえ</sup>で方向ボタ  
ンの上<sup>うへ</sup>を押せば、中<sup>なか</sup>に入ります。  
(ただし、ハイエナを全<sup>すべ</sup>てやっ  
つけないと入<sup>はい</sup>れません。)



## ステージ10

Pride Rock プライド・ロック



さいしゅう  
さあ、最終ステージ。いよいよ  
につくきスカーとの闘<sup>たたか</sup>い  
です。  
プライドランドで最<sup>もっと</sup>も力<sup>ちから</sup>のある  
2頭のライオンの闘<sup>たたか</sup>い  
です。  
さいご 最後まで気<sup>き</sup>を抜<sup>ぬ</sup>かずに頑<sup>がんば</sup>張<sup>ば</sup>って  
ください。



この商品は、(株)セガ・エンタープライゼスが MEGA DRIVE 専用のソフトウェアとして、自社の登録商標 **SEGA** の使用を許諾したものです。



**ヴァージンゲーム株式会社**

〒103 東京都中央区日本橋浜町2-28-1 日本橋久松ビル

TEL: 03-3666-6904

**T-70083**

Patents: U.S. Nos. 4,442,486/4,454,594/4,462,076; Europe No. 80244; Canada Nos. 1,183,276/1,082,351; Hong Kong No. 88-4302; Germany No. 2,609,826; Singapore No. 88-155; U.K. No. 1,535,999; France No. 1,607,029; Japan No. 1,632,396