

取扱説明書



このたびは

メガドライブカートリッジ

「TATSUJIN」をお買い上げいただき、

誠にありがとうございました。

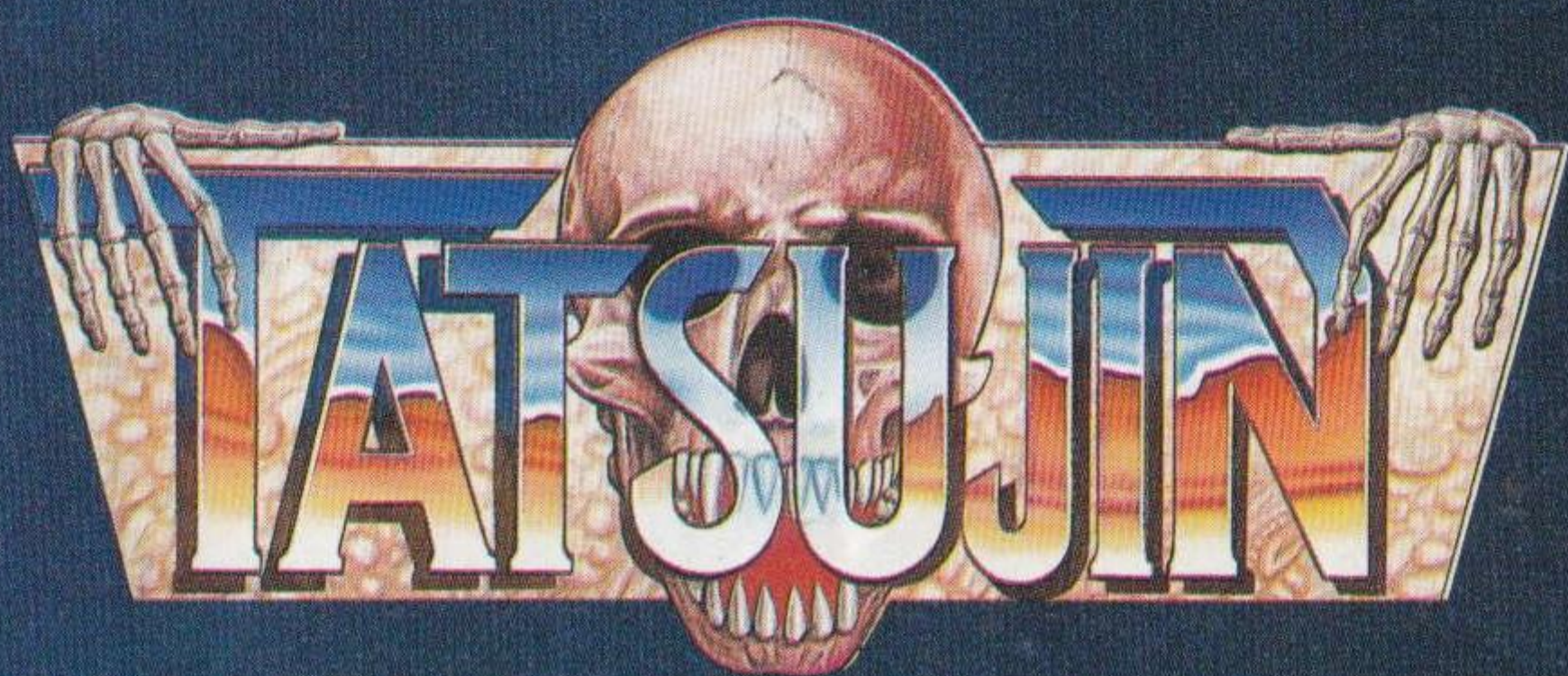
ゲームを始める前に

この取扱説明書をお読みいただきますと、より楽しく遊ぶことができます。

## CONTENTS

ストーリー	4
操作方法	6
ゲームの遊び方	7
アイテム	9
ステージ	13
●使用上のご注意	24





漆黒の宇宙を貫き

サンダーレーザーが走る!

突っ込んでくる敵を

レインボーショットが迎え撃つ!!

そして仕上げは

タツジンビームが敵を切り裂く!!!

これが究極のシューティングゲーム!

いま、キミにこの名誉を与えよう。

TATSUJINと



# I ストーリー



UC3018年、BOLGO星系軍は画期的な兵器を作り上げた。


それは、主兵装をオプションとし、用途に応じて瞬時に換送できるという宇宙戦闘機“SUPER FIGHTER”であった。そして、そのオプション兵器を満載した輸送船“PELRII”が、宇宙ステーション“STAR SHIP”に間もなく到着することになっていた。

いまそこには、スーパーファイターを心待ちにする一人の若者がいた。彼こそ、この機の操縦士であり、コードネーム“TATSUJIN”を持つ男“TATSUO”であった。

だが、彼の所に飛び込んできたのは、輸送船からの到着信号ではなく、緊急信号であった。

「こ、こちらペルリ…緊急事…発…巨大隕石が…ぶつかる…いや…あ…生物……。」





その送信を最後に、ペルリー号は交信を絶った。  
この緊急事態に対し、ボルゴ星防衛軍の司令官は直ちに  
タツオに発進命令を下した。

「巨大隕石群は、ギタン星人の擬態であると判明した。  
これは、明らかに我が星域への侵略行動と思われる。  
スーパーファイターは直ちに迎撃に向かえ！」  
ギタン星人は、人類と全く異なる厳しい自然環境で生  
きてきたため、彼ら自身が強固な防御力を持ち、強力な  
破壊力を持っている。

そして、それに対抗できる宇宙船は、ただ一機、スー  
パーファイターだけである。

発進合図が出され、レプトンエンジンが回り始める。  
ニュートリノの白い光が宇宙の闇に溶け込んでいく。  
そして————タツオの戦いが、いま始まった！



# Ⅱ 操作方法

このゲームは1人用です。本体のコントロール端子1にコントロールパッドを接続してください。



## スタートボタン

ゲームスタート  
ポーズ(ゲーム中)

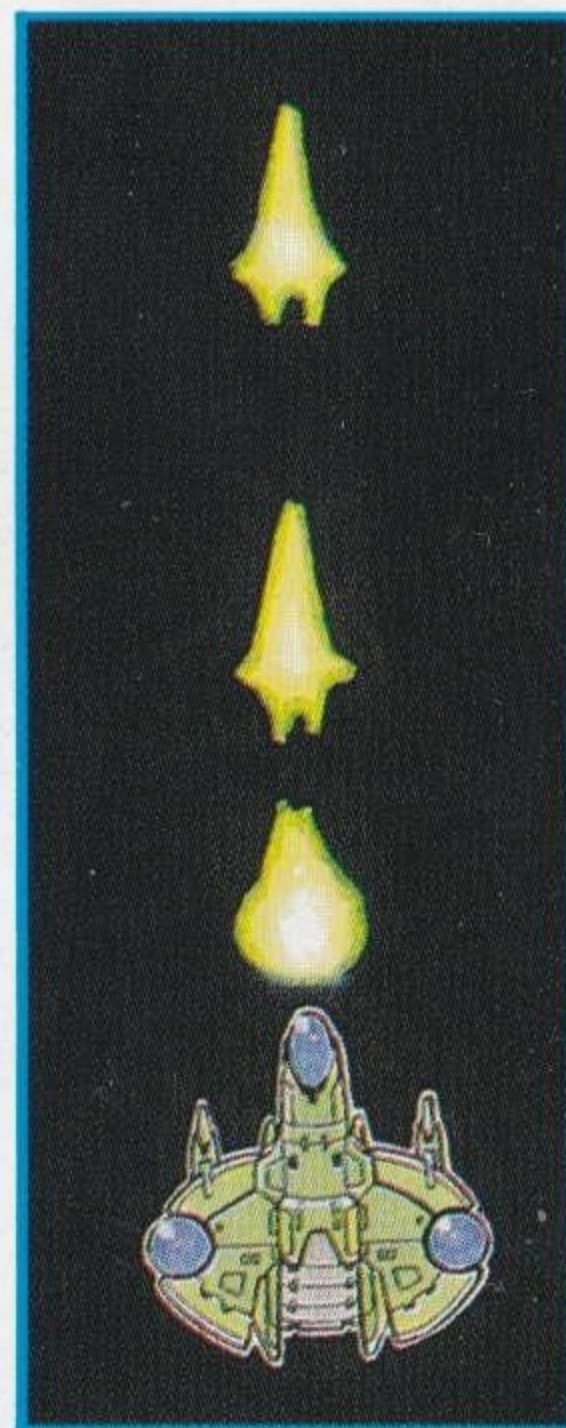
## 方向ボタン

プレイヤー機の  
移動



## Cボタン

連射ショット



## Aボタン

単発ショット



## Bボタン

タツジンボム





# Ⅲ ゲームの遊び方

## ゲームスタート

タイトル画面のときに  
スタートボタンを押すと  
レベル(難易度)選択画面  
に変わります。



方向ボタンでレベルを  
選んだら、スタートボタ  
ンを押してください。  
ゲームが始まります。



EASY ————— やさしい  
NORMAL ————— 普通  
HARD ————— 難しい

## ゲーム画面

現在のスコア  
難易度  
現在のラウンド数 (→13ページ)  
現在のステージ数 (→13ページ)  
パワーアップ数  
タツジンボム数  
残りのプレイヤー機数



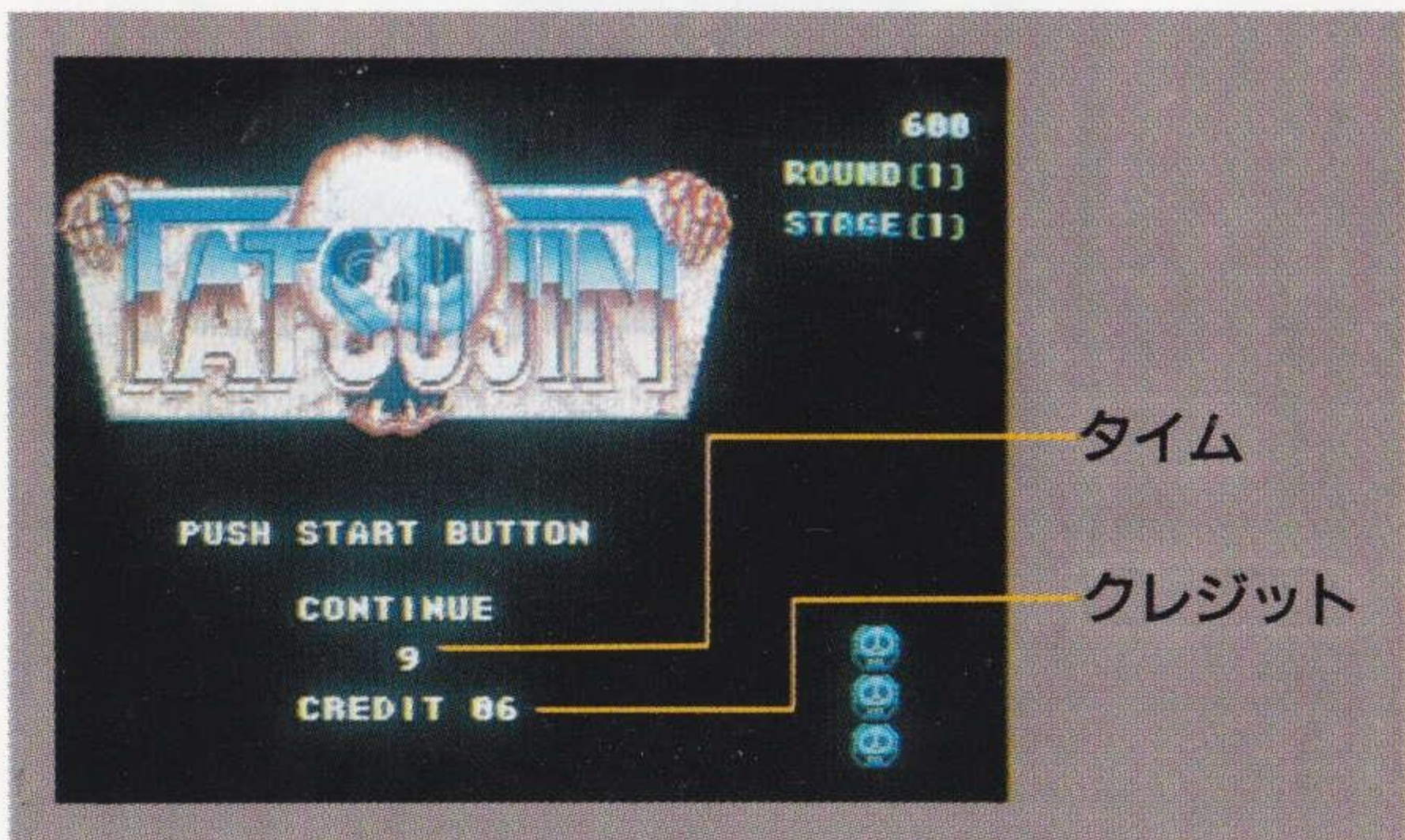
## ゲームオーバー&コンティニュー

プレイヤー機は最初3機で始まり、7万点で1機、それ以降は20万点ごとに1機ずつ増えます。



敵に接触したり、敵の弾に当たると、プレイヤー機は破壊されます。全部のプレイヤー機が破壊されるとゲームオーバーになります。

ゲームオーバーになると下のような画面に変わります。このときタイムが0になる前にスタートボタンを押すとコンティニュープレイができます。



コンティニューはクレジットの数だけ行うことができます。ただし、レベルがEASYのときはFREE PLAYと表示され、何回でも行えます。

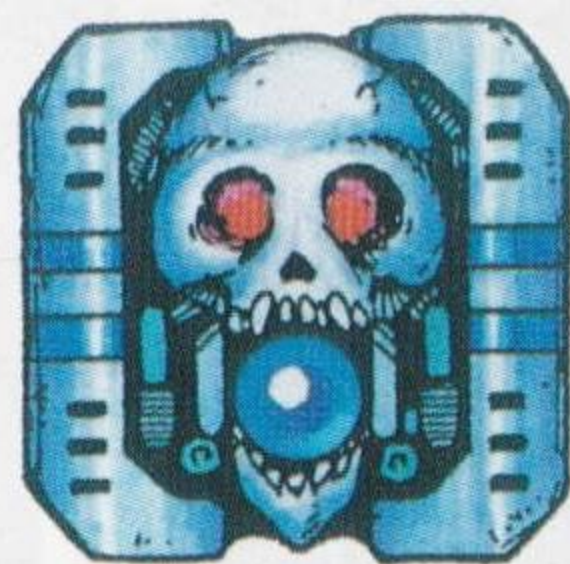


# Ⅳ アイテム

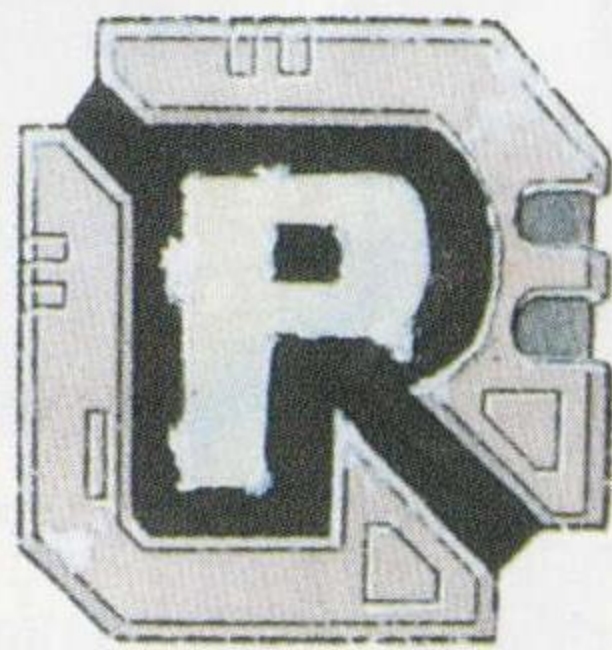
輸送船PELRIIに積まれていたオプション兵器は、オプションボックスと呼ばれるコンテナに積まれたまま宇宙空間へ飛ばされてしまった。

ステージの途中に現れるオプションボックスを撃つと中からアイテムが現れる。特殊戦闘機SUPER-FIGHTERはこれを取ることで様々なパワーアップをすることができるのだ。

オプション  
ボックス ▶



## パワーアップパーツ



このパーツを5つ取ると武器の強さが1レベル強くなる。武器の強さは最大3レベルまでで、それ以上取った場合は保存され、プレイヤー機が破壊されたときに使われる。

## スピードアップパーツ



このパーツを取るとプレイヤー機のスピードが上がる。スピードは最高5段階で、それ以上取るとボーナスポイントが入る。  
(ボーナス：→12ページ)



## ウエポンパーツ

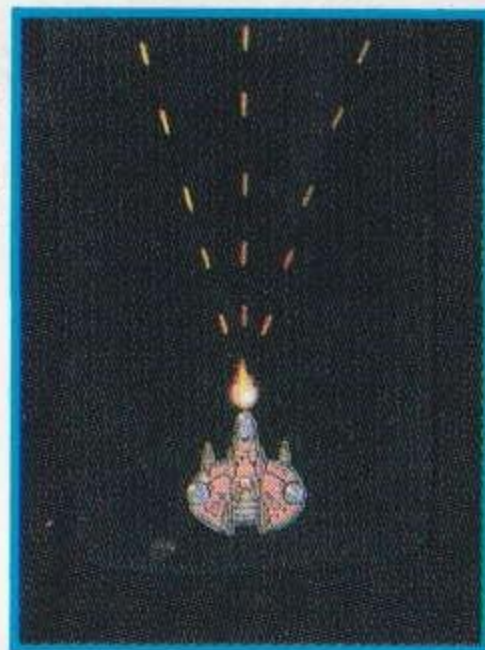
スーパーフाइターと  
SUPER-FIGHTERに取りつけられる武器は3種類。それぞれ特徴的で、うまく使い分けることが生き残る秘訣だ！

### ノーマルショット



最初から持っている武器。1発1発は弱いのだが、何と言っても弾の数が多く、広範囲な敵に有効だ。しかも、最高レベルになるとレインボウショットがつき、防御力も大きくアップする！

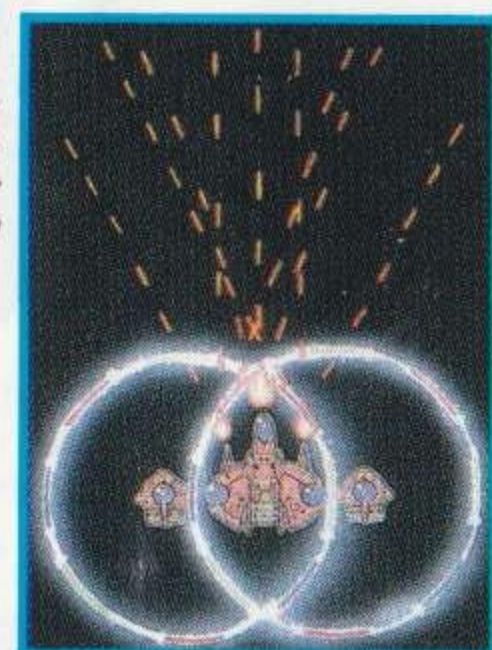
▶レベル1



▶レベル2



▶レベル3



### サンダーレーザー



青いパーツには超ド派手な武器、サンダーレーザーが入っている。ただし、小さな敵には無敵の強さを発揮するが、巨大な敵にはイマイチ威力が弱く、倒すのに手間取ってしまう。

▶レベル1



▶レベル2

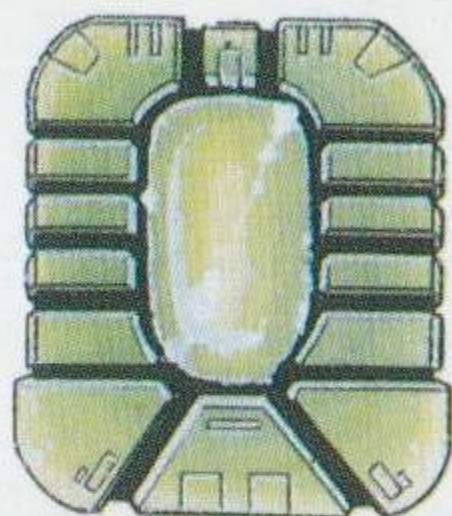


▶レベル3



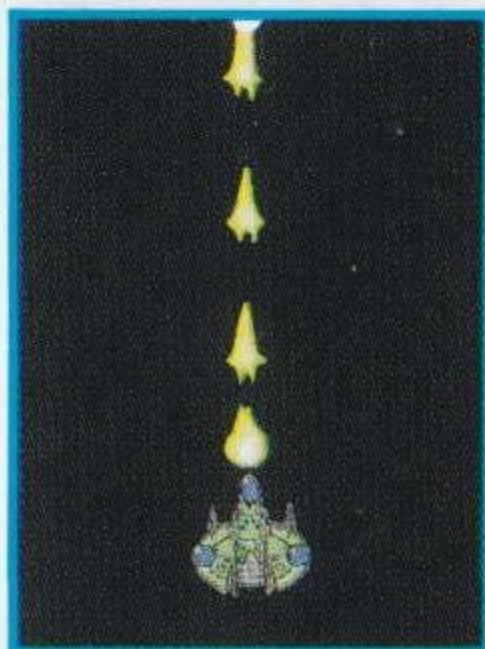


## タツジンビーム



3種類の武器の中では最も強力/対空、対地、巨大な敵、どんな相手にも効果大/だが、前方にしか飛ばないので、回りから一斉に攻撃されると、反撃できないという弱点がある。

▶レベル1



▶レベル2



▶レベル3



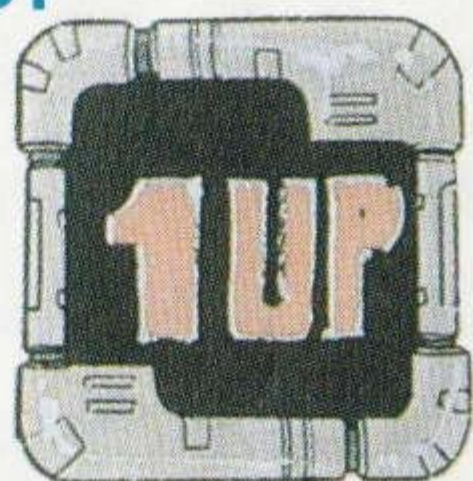
## タツジンボム

タツジンボムは、スタート時に3発持っていて、最大10発まで持てる。

タツジンボムを使うと、一瞬にして画面上の敵全部に大きなダメージを与えられる。その威力は、小さな敵なら一瞬で画面から消え去り、大きな敵でも、数発で火を吹かせることができるほどだ。しかも、敵の吐く弾も消してくれるので、危機一髪といったときには迷わず使うようにしましょう。



## 1UP



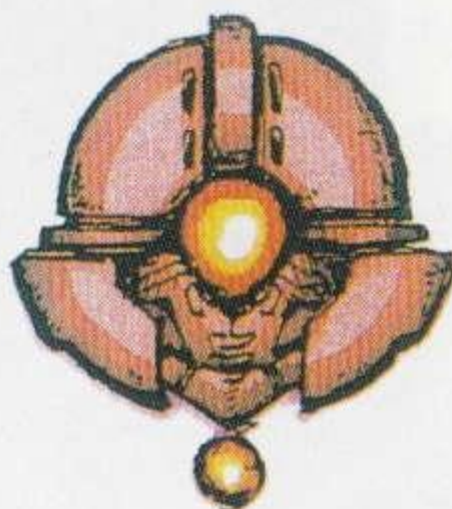
特殊カプセルを開けると現れると言われている。だがその開け方は誰も……。

### 特殊カプセル

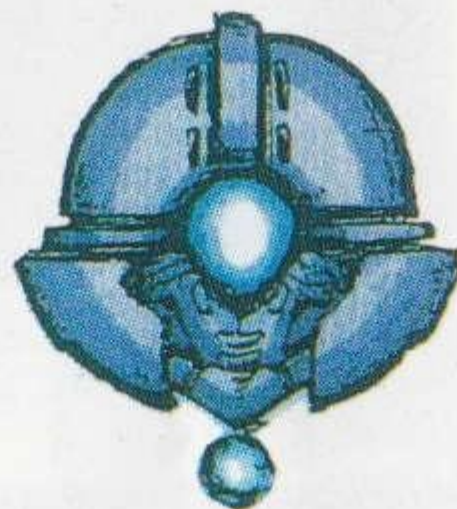
▼グリーンカプセル



▼レッドカプセル



▼ブルーカプセル



## 2UP



このアイテムを取るとプレイヤー機数が2機追加されている、とってもうれしいアイテム/だが、どこに出るのか、どうやったら現れるのか誰も知らない。

## ボーナス ポイント



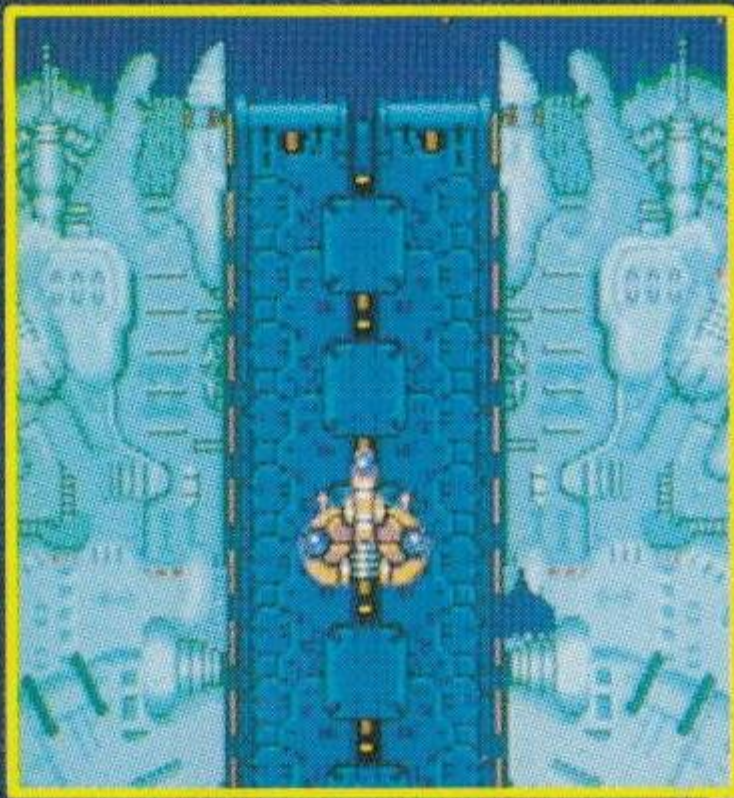
ある状態で、あるアイテムを取ることによって現れる。例えば、スピードが最高レベルのときにスピードアップアイテムを取ったり、いま使っている武器と同じウエポンパーツを取るとこのマークが表示され、ボーナスポイント5000点が加算される。



# V ステージ

このゲームは5つのステージからできています。全ステージをクリアすると1ラウンドが終了します。そして、5ラウンドをクリアするとタツジン伝説の本当のエンディングが見られます。

## ステージ 1



### 発進

スクランブル緊急発進！いま、高速戦闘機スーパーファイターの長い長い戦いが始まったのだ！

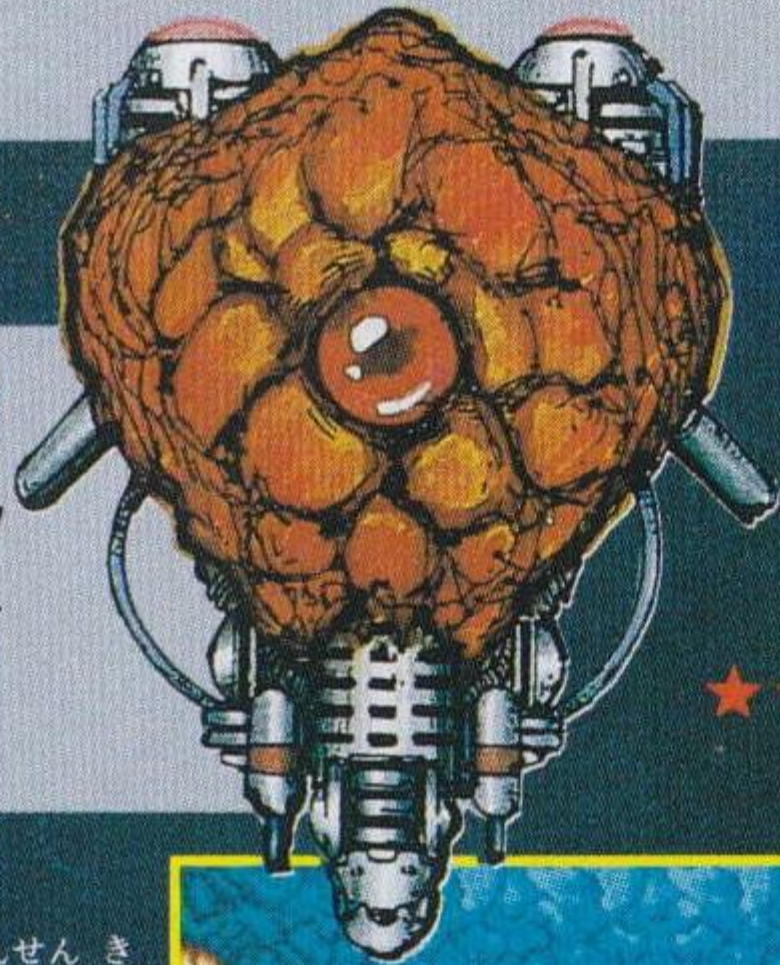
## TB-FIGHTER ティービーファイター

ゲーム全般を通して現れる。弱いくせに、やたらじつこい。



## GAIRUN—ガイラン

自分の小型版ミニガイランを伴ってブルーサテライトを守っている。



## ブルーサテライト

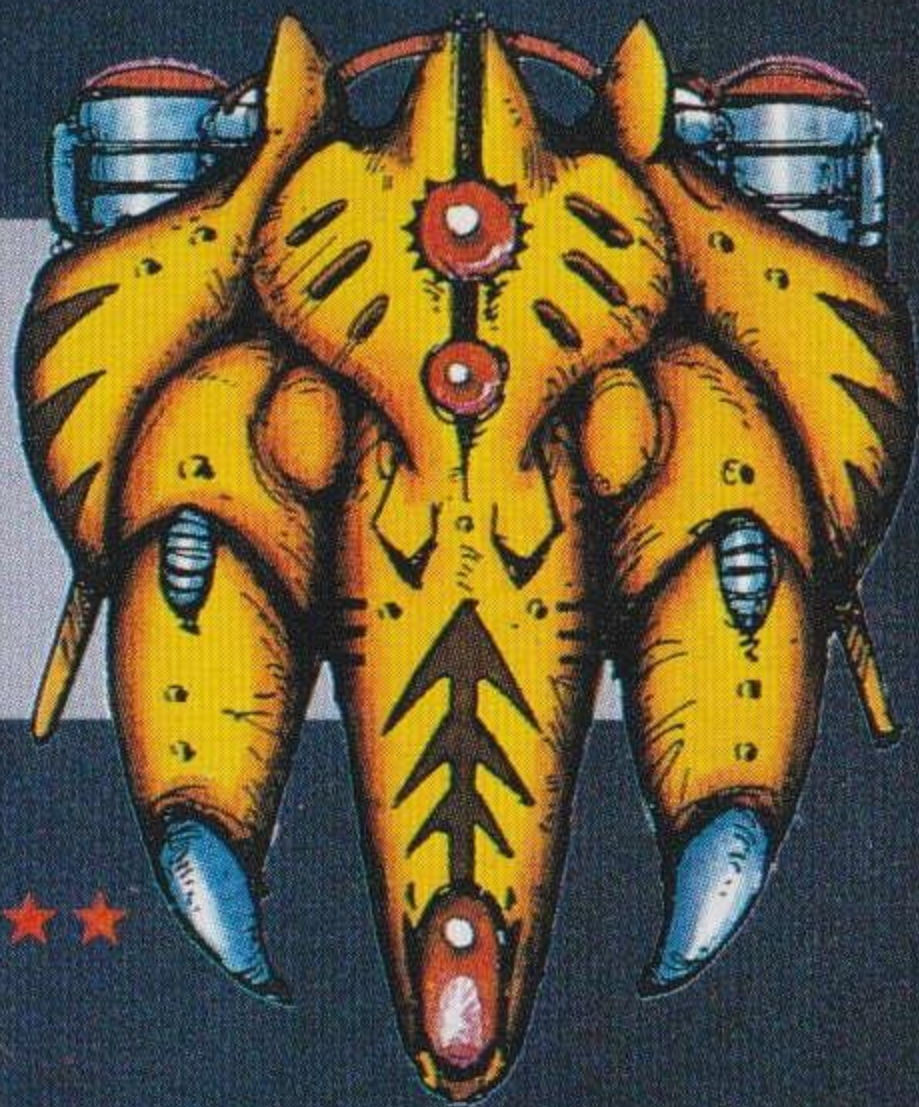
BOLGO星系軍の最前線基地がある惑星。配備されている兵器は大したことはないが、ここには、オプションボックスが多くある。これは何としても取っておきたい！





## TIGER—タイガー

2体で襲ってくる。巨大なボディと強力な攻撃力を持っているが、動きは遅い!



★★

## イエローサテライト

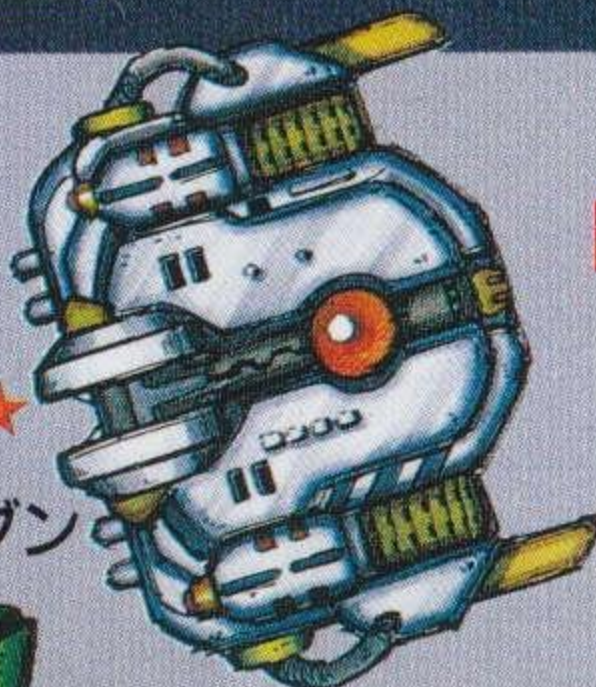
両岸にロギス砲台をズラッと配備した、海峡状の惑星。大型基地(ボルダン)の下にはオプションボックスが隠されている!



ロギス

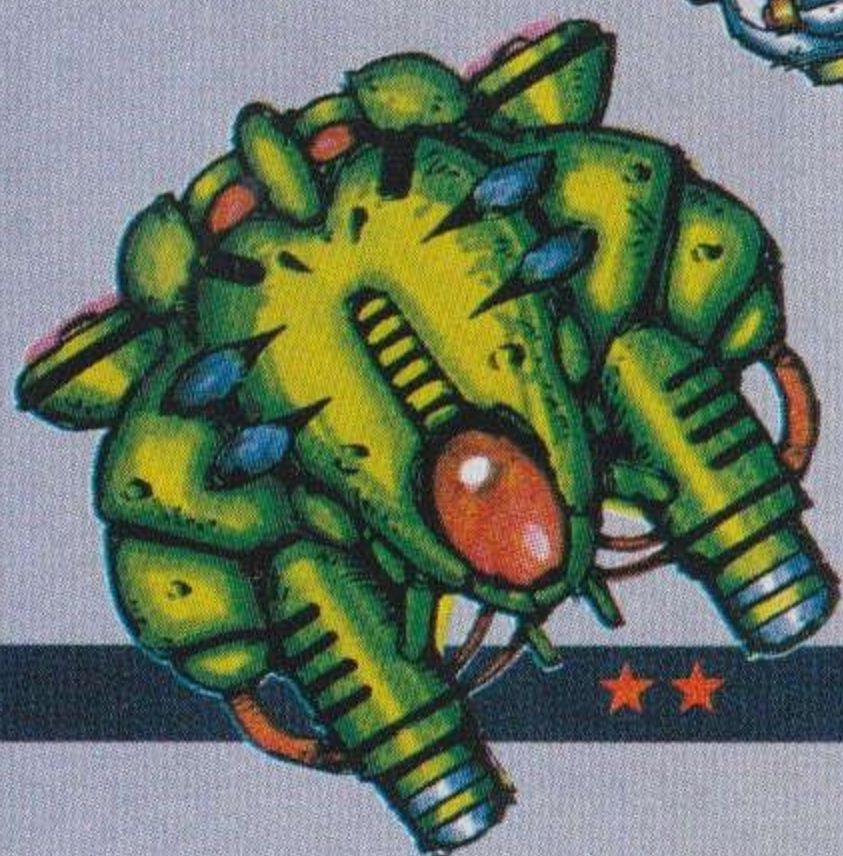


ボルダン



## ROGUIS—ロギス BORDAN—ボルダン

両側から撃ってくるロギスは、早めに破壊すること。



★★

## ZUN—ズン

3機編隊で攻撃してくる。動きが早く、弾だけでなくレーザーも撃ってくる!!

## CAPSULAN—カプセラン

固い殻に覆われていて、殻が開いたときしかダメージを与えられない。



★★



## ギタン星人とは

ギタン星人は、我々地球生命体と違い、珪素系の生命体である。しかも、ギタン星は非常に重力が小さくそのため、そこに生きる生命は非常に巨大なものとなっている。

## ギタン星宇宙軍組織図



総統ドグラバの下には4人の司令官がいる。司令官には、それを補佐する副司令官が数人付く。その下には数千とも数万とも言われる各部隊が存在している。



## レッドサテライト

ここにはあのアイテムカプセルがある。だがその開け方は……？そして、この惑星の奥には強力な敵の司令官が待ち構えている！

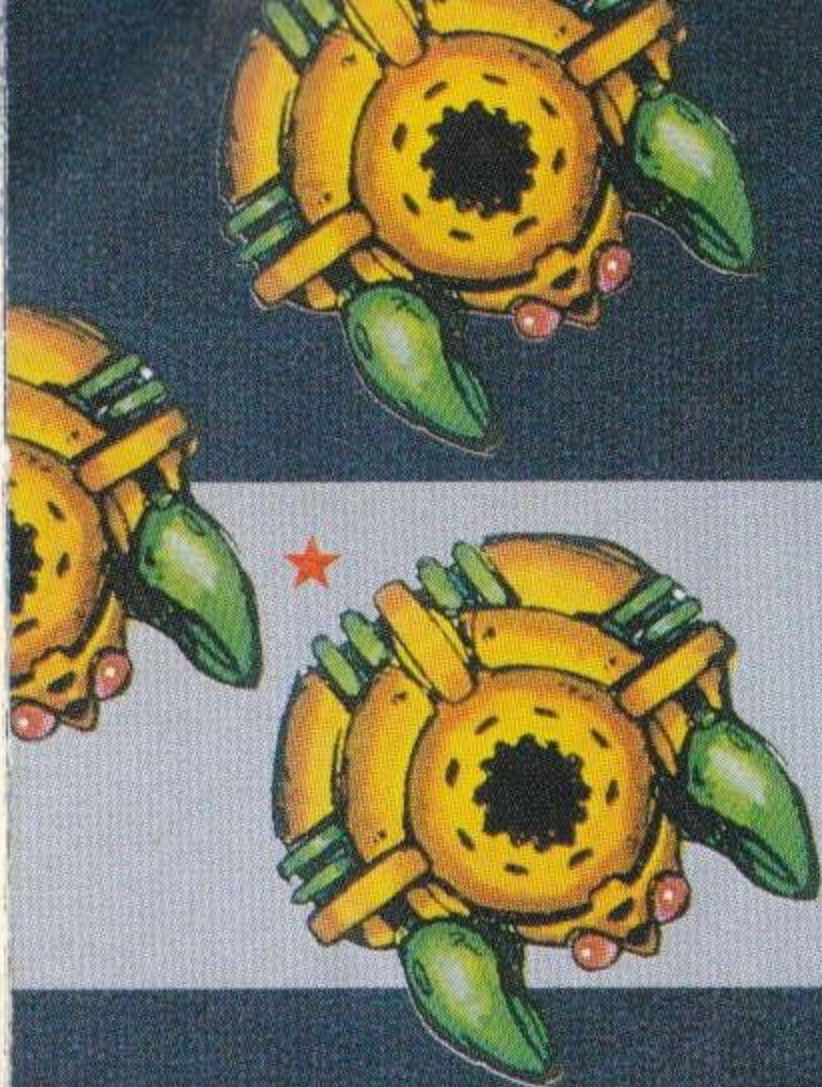


## J-TANK

これがBOLGO星系進行司令官である。武装も中央の3連装バルカン、多連装砲塔と格段に強力である。



## ステージ2



### ★ PUKUPUーブクブ

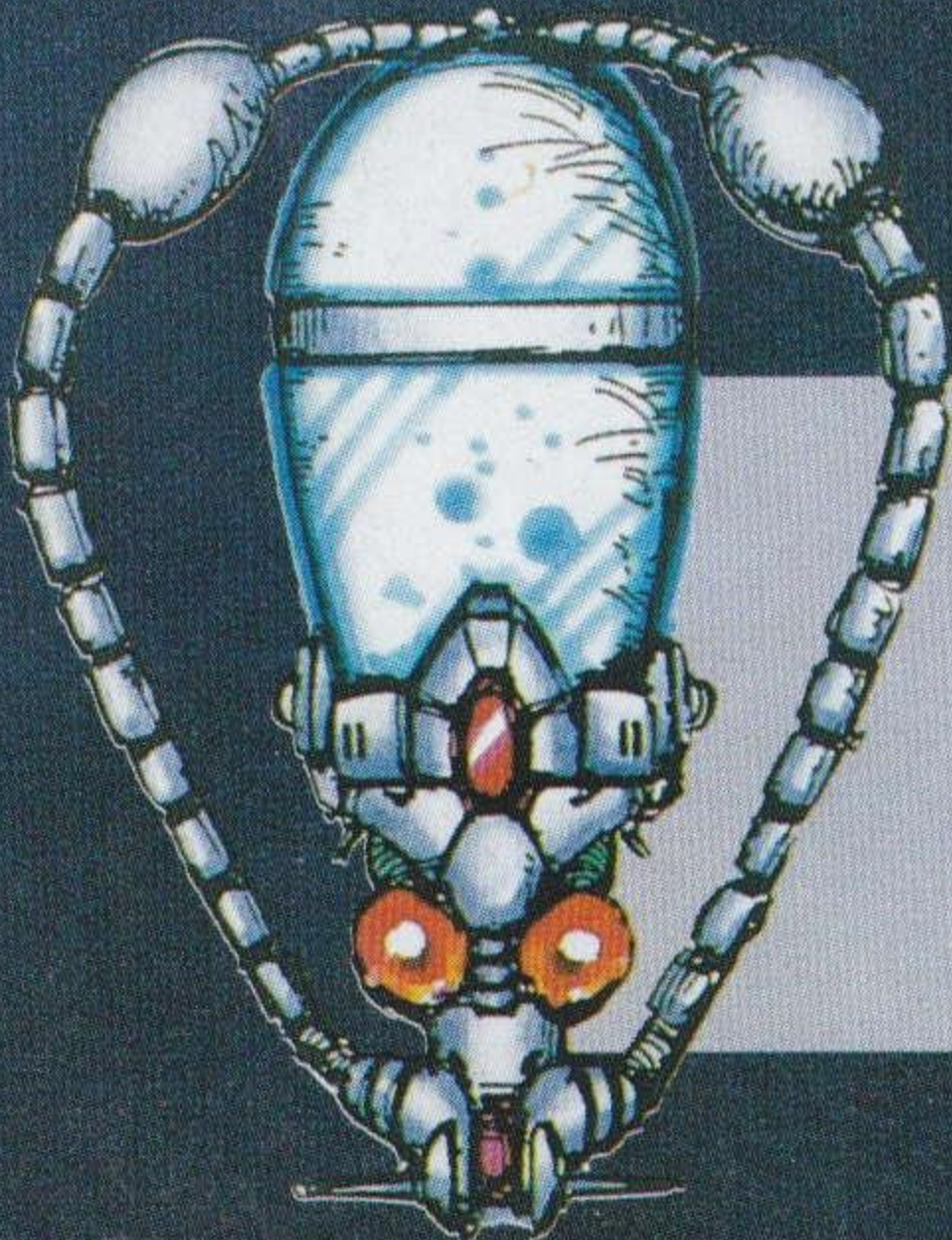
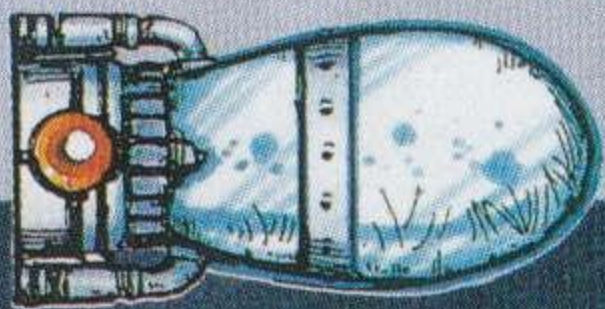
5機編隊で攻撃してくる。こいつらの動きに惑わされると危険だ！

### ビーランサテライト

細い通路状の壁面にビーラン酸がびっしり張りついている。ビーラン酸はできれば破壊しない方がいいかも!?破壊すると手痛い反撃を食らうことに……。

### BEARANG ACIDービーラン酸

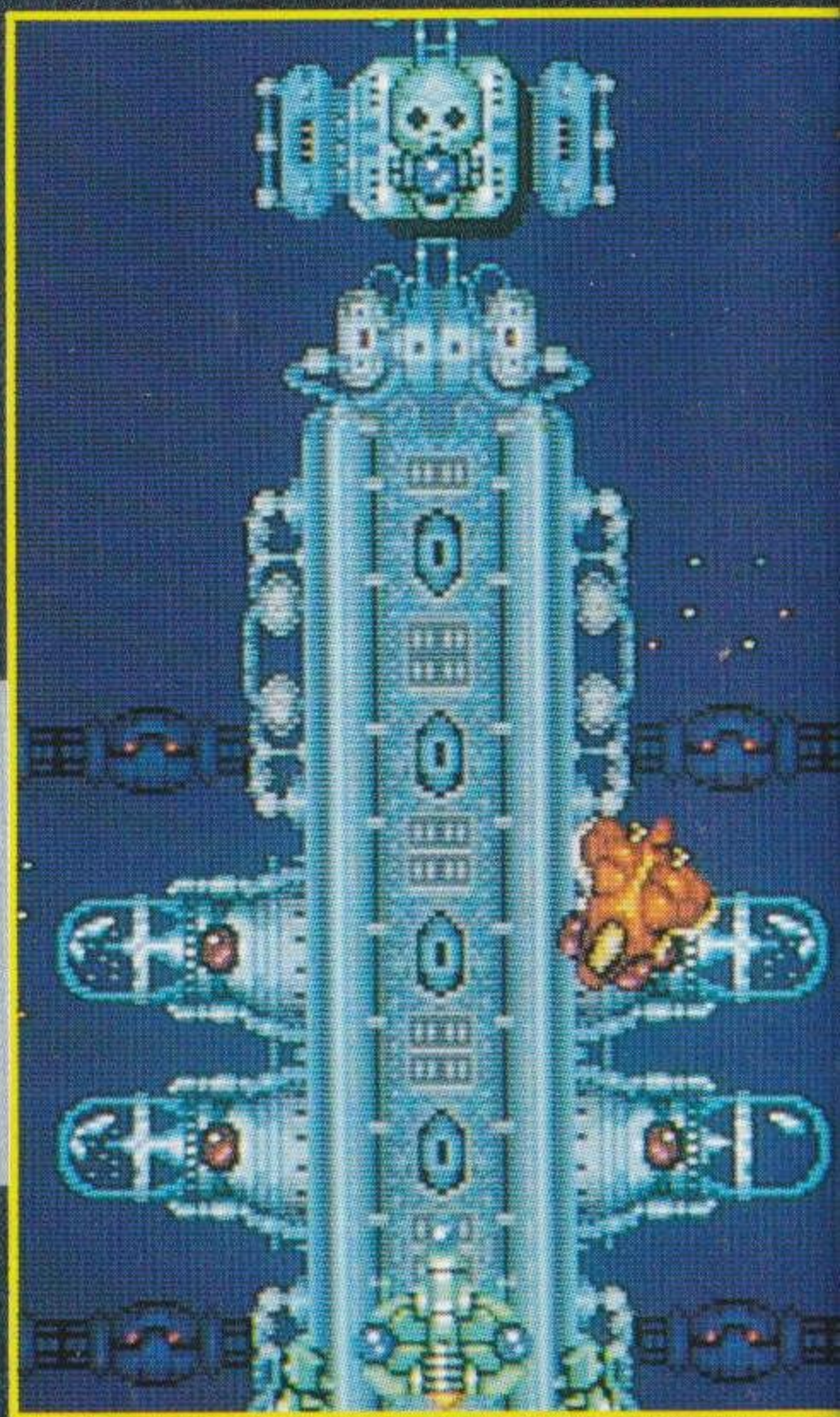
破壊すると3方向に、強力な酸のかたまりを吐き出す。



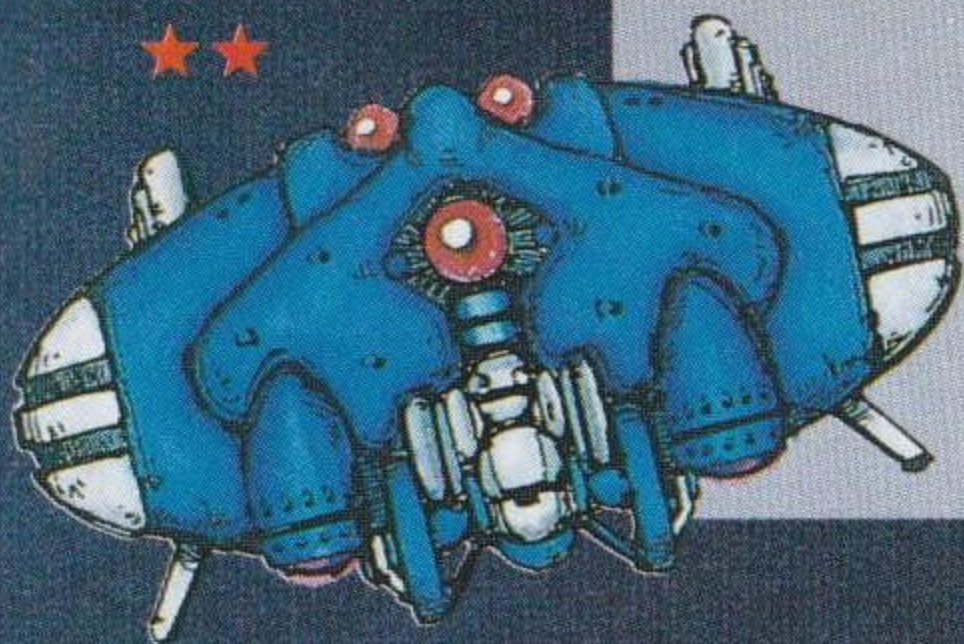
★★

### BEARANGービーラン

3機編隊で攻撃してくる。素早い動きもそうだが、破壊すると8方向に飛び出す酸には要注意！





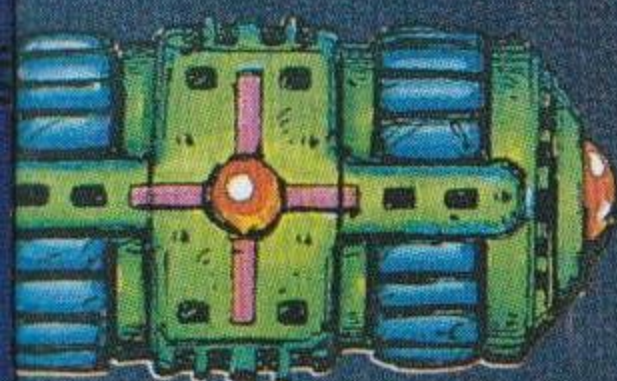
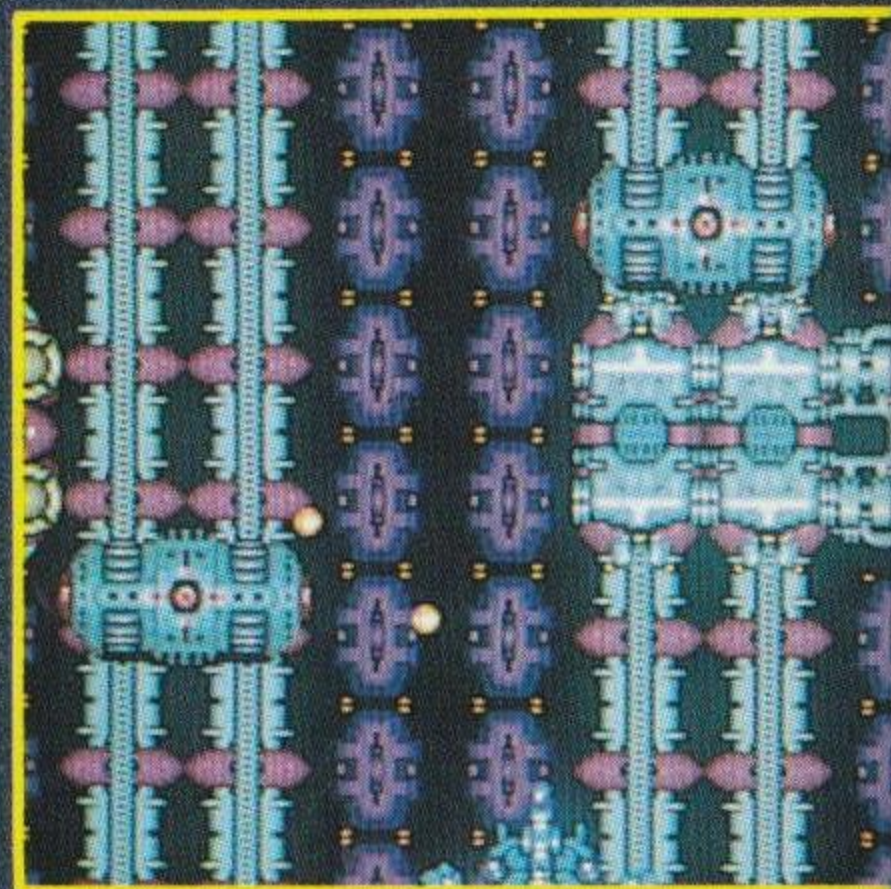


## GAGA—ガガ

かた そっこう も ぜんほう い だん  
 固い装甲を持ち、全方位弾を  
 う 撃ちながら近づいてくる。だ  
 が ちか 敵は1機じゃないゾ!

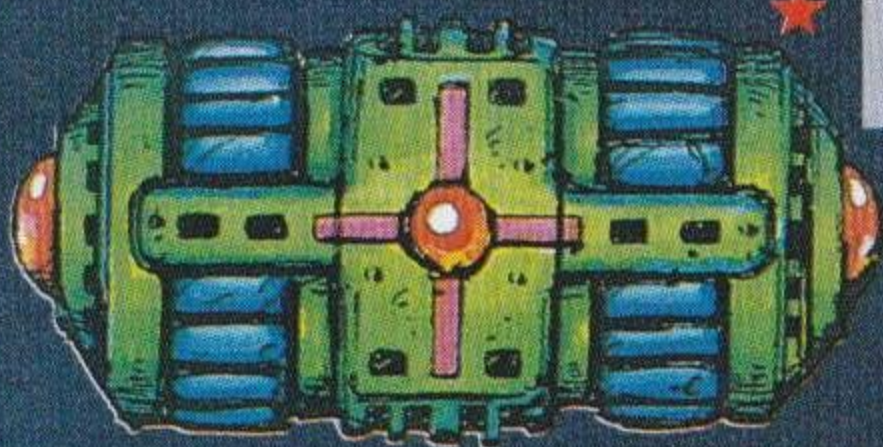
## パープルサテライト

わくせい なか  
 惑星の中では、マグマンサテライ  
 トに次ぐ大きさを持つ。そして、ギ  
 ダン せいけいさいだい ちゅうけい き ち  
 星系最大の中継基地でもある。



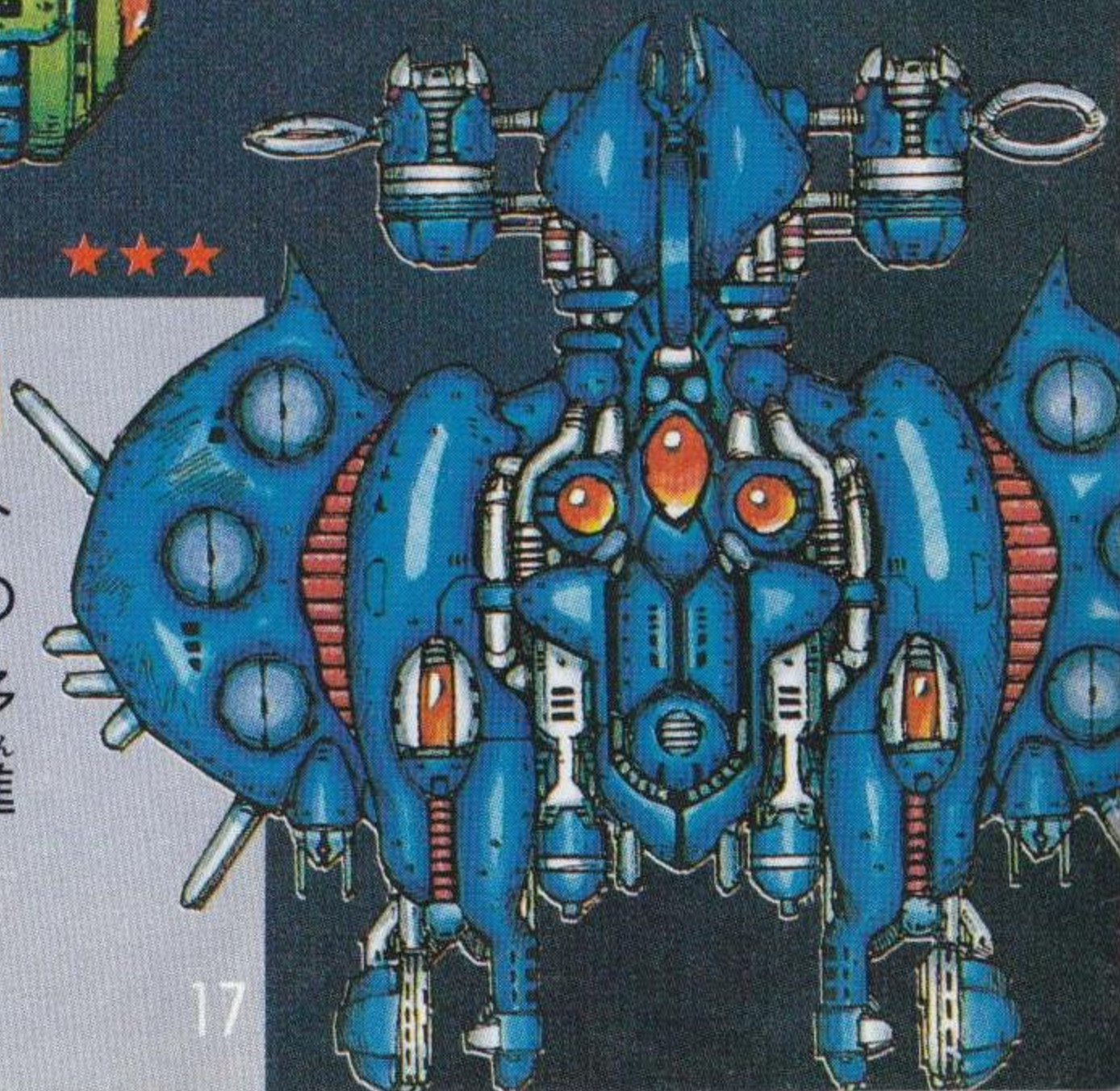
## TANK-ROLLER タンクローラー

たいしんにゅう  
 パープルサテライトの対進入  
 しゃ じ どうぼうえいそう ち じょう  
 者自動防衛装置。レール上を  
 い どう 移動する。



## BADRON

パープルサテライト  
 まも さいこうかんぶ  
 を守る最高幹部の  
 ひとり ぜんほうい だん た  
 1人。全方位弾と多  
 すう ほうだい ひとり しん  
 数の砲台が1人の進  
 にゅうしゃ にか  
 入者さえ逃さない。

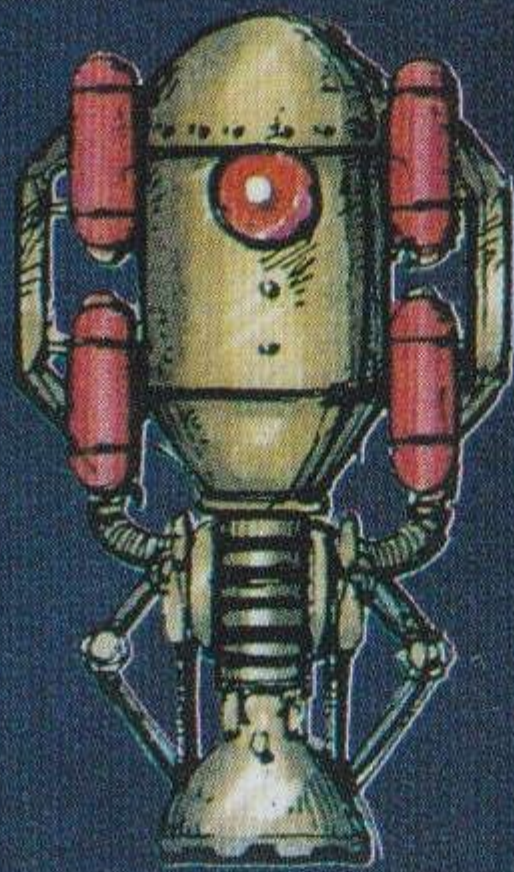




## ステージ 3

### LAPPER—ラッパー

たすう たま かほう いっせい は こう  
多数の弾を下方に一斉に吐き、攻  
げき  
撃してくる。

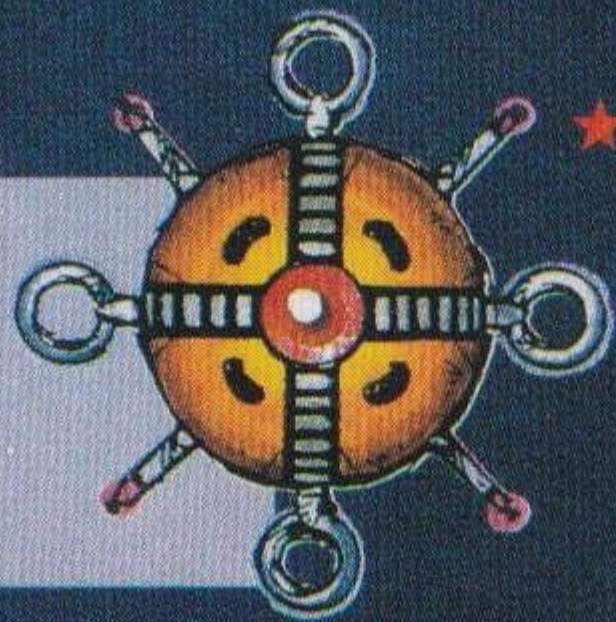


### ポイズンサテライト

ぜんたい あみ めじょう じんこうわくせい  
全体が網目状の人工惑星。  
なまえ とお あま  
名前の通り、まさに、甘  
どく  
い毒でできているような  
わくせい たすう  
惑星。多数のアイテムが  
て はい たいはん  
手に入るが、その大半は  
ボムかスピード。ボムは  
いいがスピードは取り過  
ぎると少しの操作ミスが  
いのちと  
命取りになりかねない!

### POISE—ポイズ

じょう なな いどう こうげき  
レール状を斜めに移動し、攻撃し  
てくる。だが、この中には……。



### BUBU—ブブ

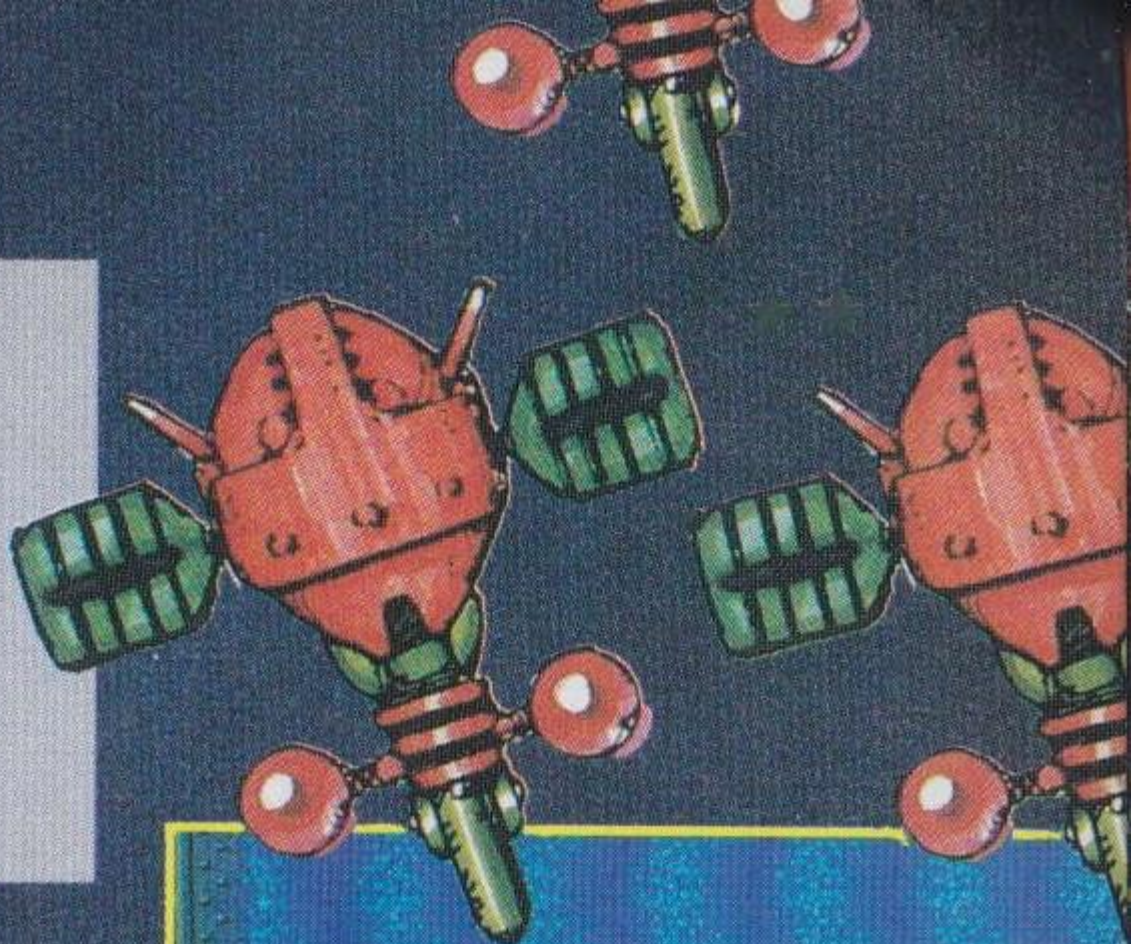
じょうくう き いっせい  
上空より、3機で一斉に  
お  
降りてくる。ポイズンサ  
テライトへの増援部隊。  
ぞうえん ぶたい





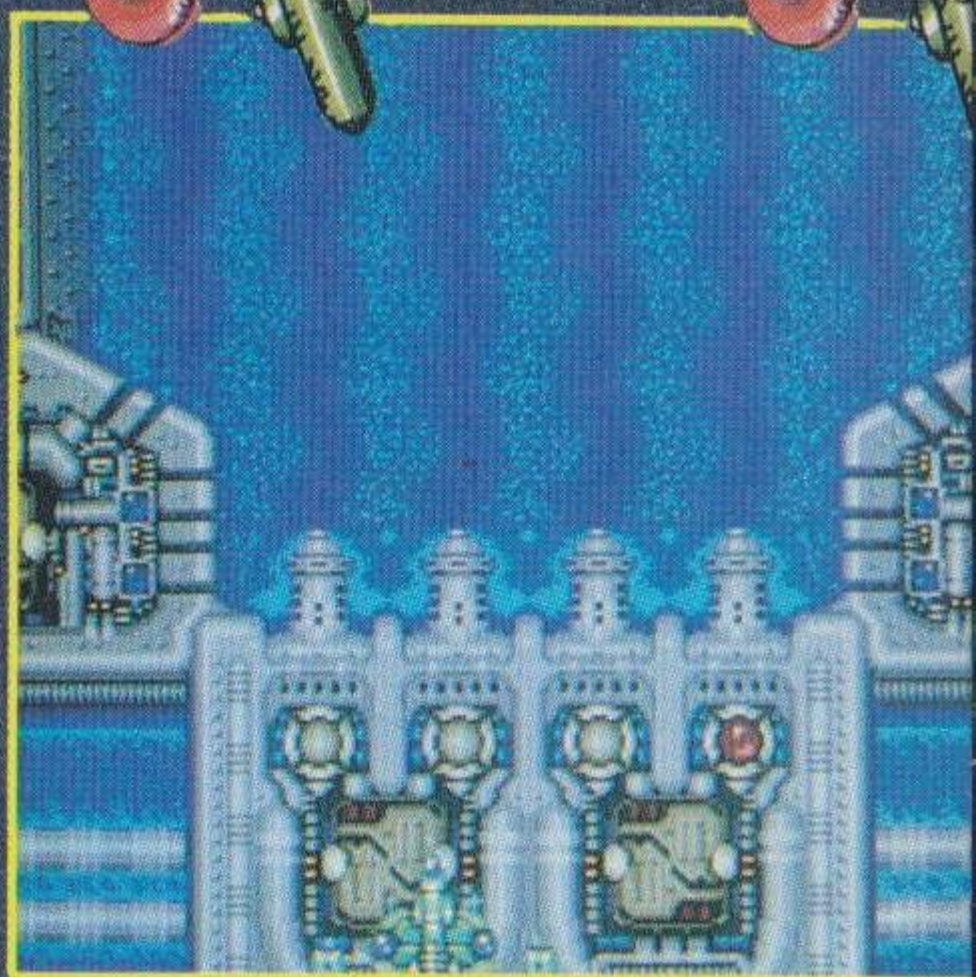
## ENERGY BOY— エネルギーボーイ

5機編隊で降りてくる。画面中をぐるぐる回りながら攻撃してくる。

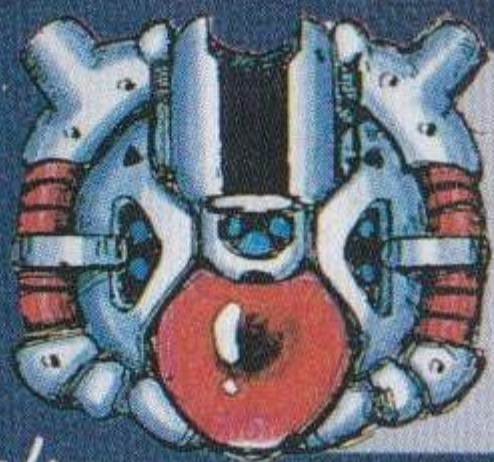


## ギャラクシーブールサテライト

敵の本拠地・マグマンサテライトへの最後の砦。この惑星を守る部隊は数は少ないが、とんでもないのがいる。ポイズンサテライトで集めたボムを使うのは今だ!



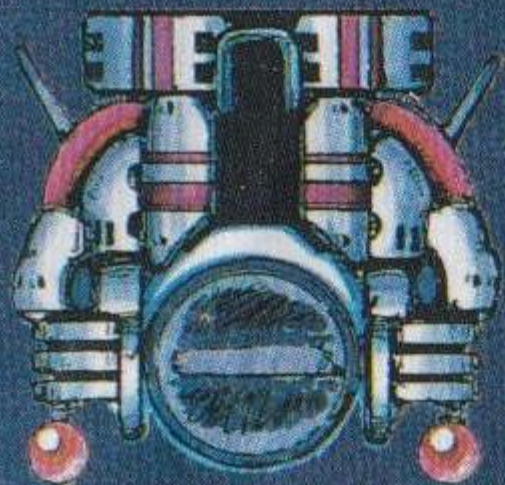
★



アーム

## VACUUM—バキューム

アームとヘッドからなるバキュームシステム。

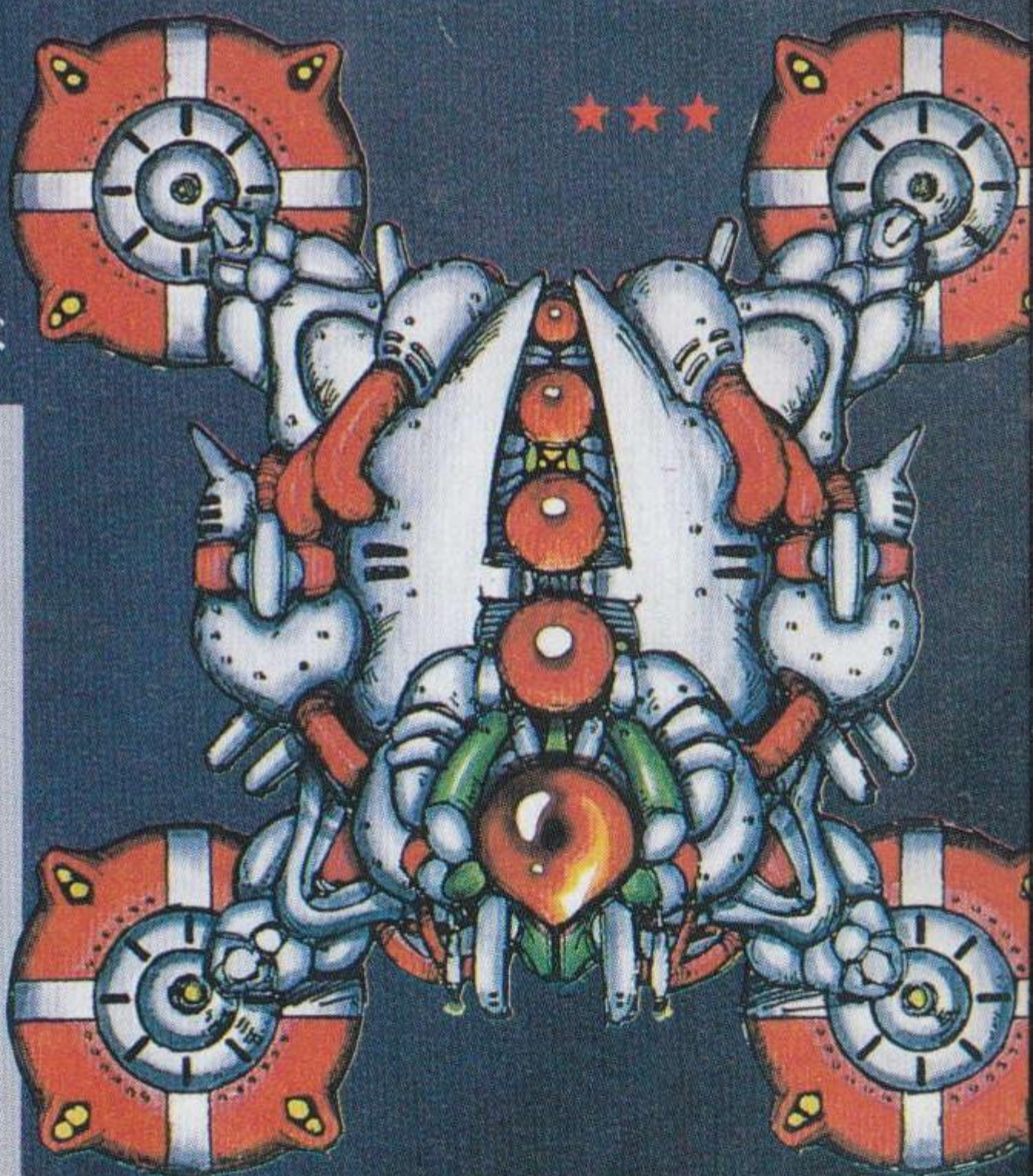


★

ヘッド

## GURUS

アメンボーのような姿で、無数の弾を乱射する。各部隊の司令長官であり、副総統である。





## ステージ4

### ギャラクシーボールサテライト

ギャラクシーボールサテライトは、本来は、この様な姿をした惑星であった。あの形状は、グルスのために改造されたためである。

しかしスーパーファイターの進撃に脅威を感じたギタン軍は、ここにも続々と迎撃部隊を配置し始めていた。



### GULKULーグルクル

スーパーファイターを破壊すべく、特別に編成された、特攻隊。

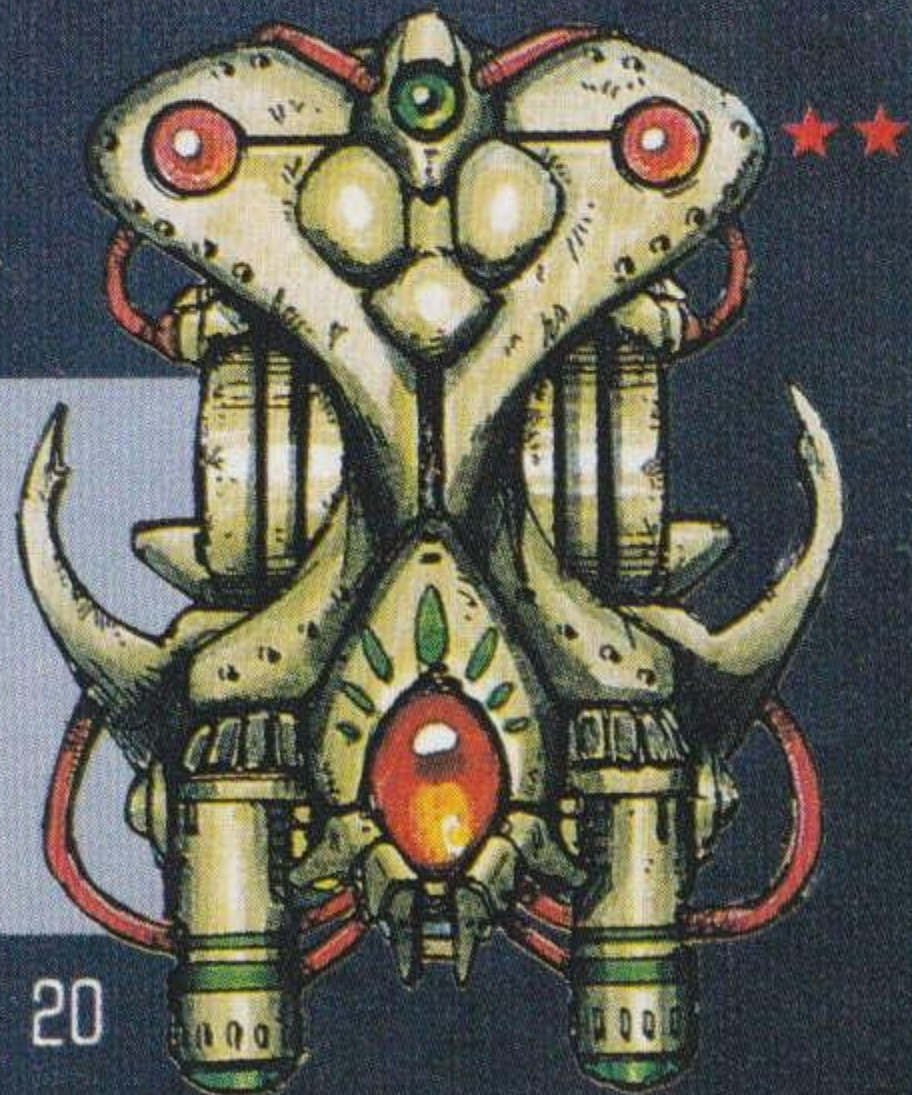


### 宇宙空間

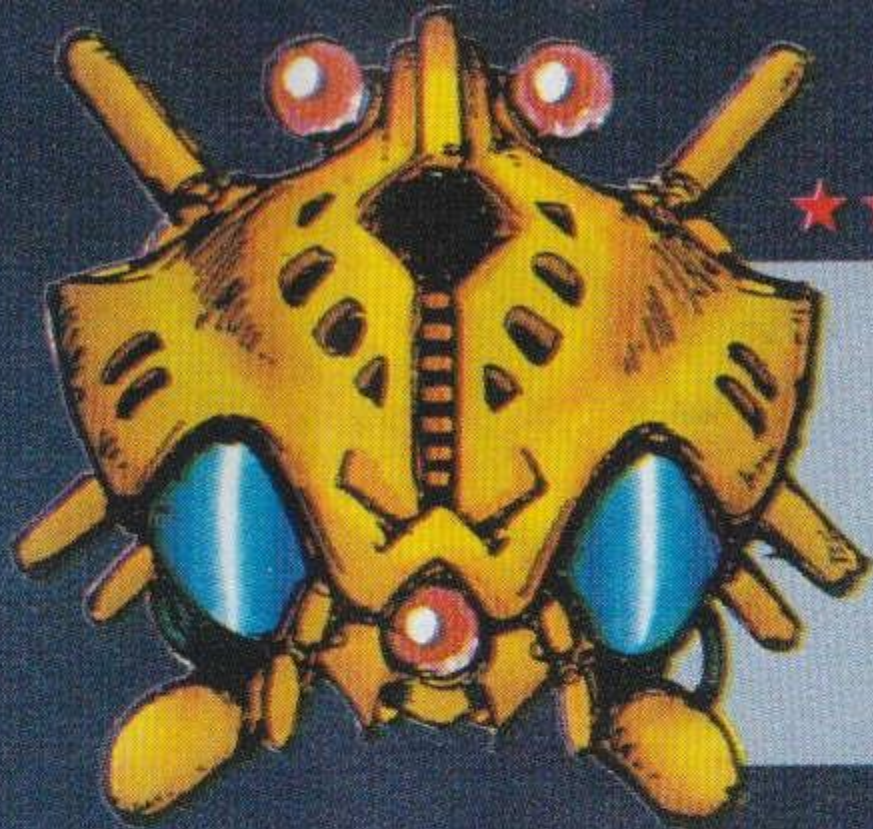
遂に、マグマン本星からの攻撃部隊が現れるようになった。敵はもう、なり振り構わず突っ込んでくる。グルクルの特攻をどこまでかわしきれるか！

### GEORSAージョーサ

グルクルの中継ステーション。グルクルを体内に取り込み発射してくる。





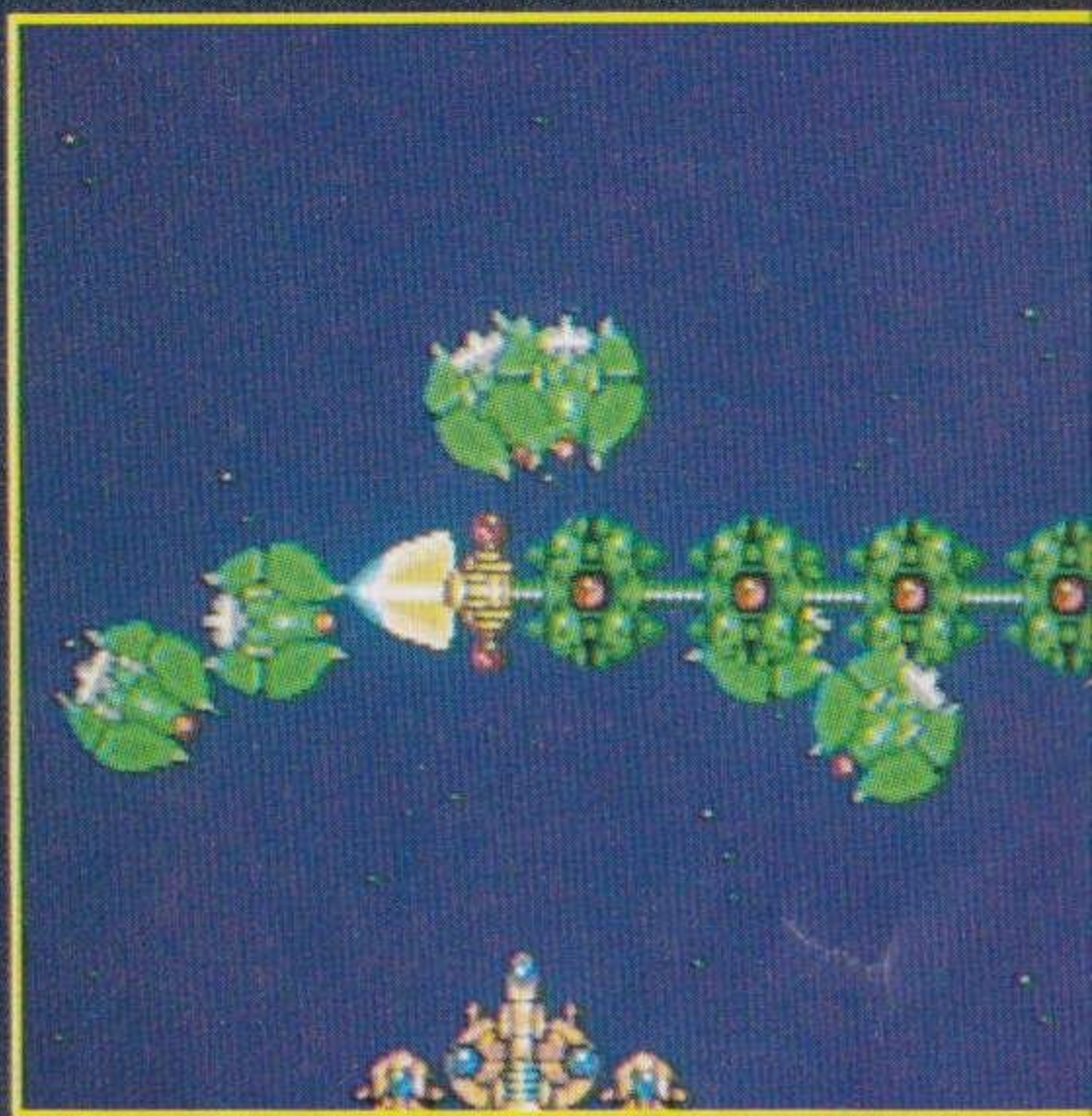


## BLOW—ブロウ

行く手を塞ぐように降りてきて、まるで監視するみたいには張りついてくる。

### 宇宙空間

ここはすでに敵の防衛圏内。敵の攻撃も迫力が違う。特にこのドリル&チェーンは、突然画面の横から現れる。気をつけないと確実に貫かれてしまう。



ドリル

## CHAIN & DORIL

まさに横槍。突然現れるので注意!



チェーン

## DOSVAM

本星からの迎撃部隊の司令官。誘導兵器ボールゴマを使い、スーパーファイターを攻撃する。

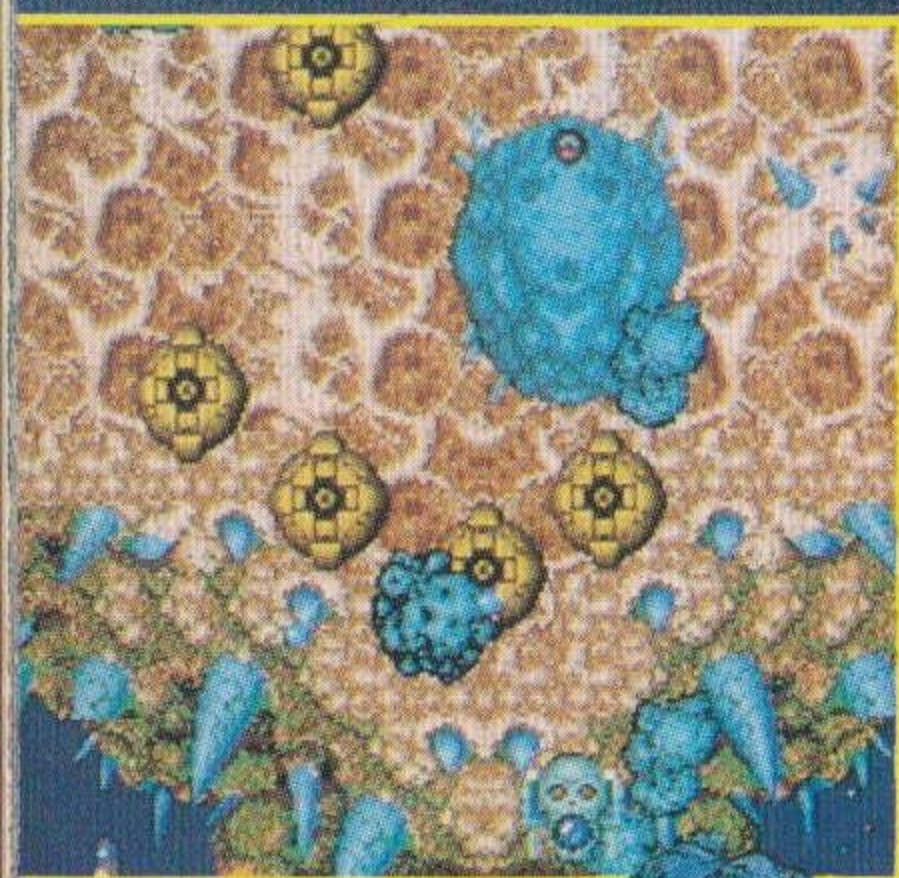
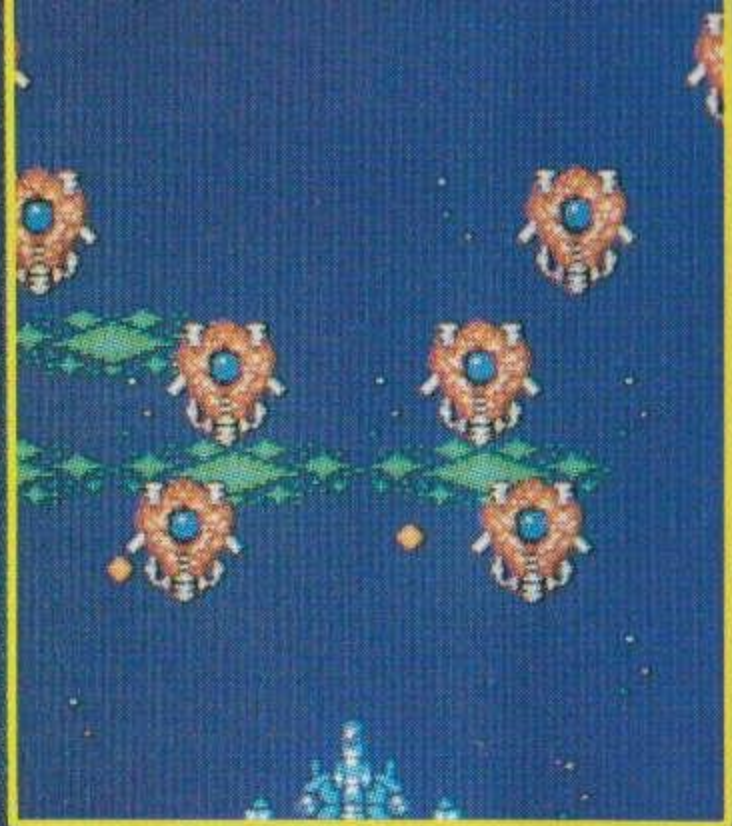




# ステージ5

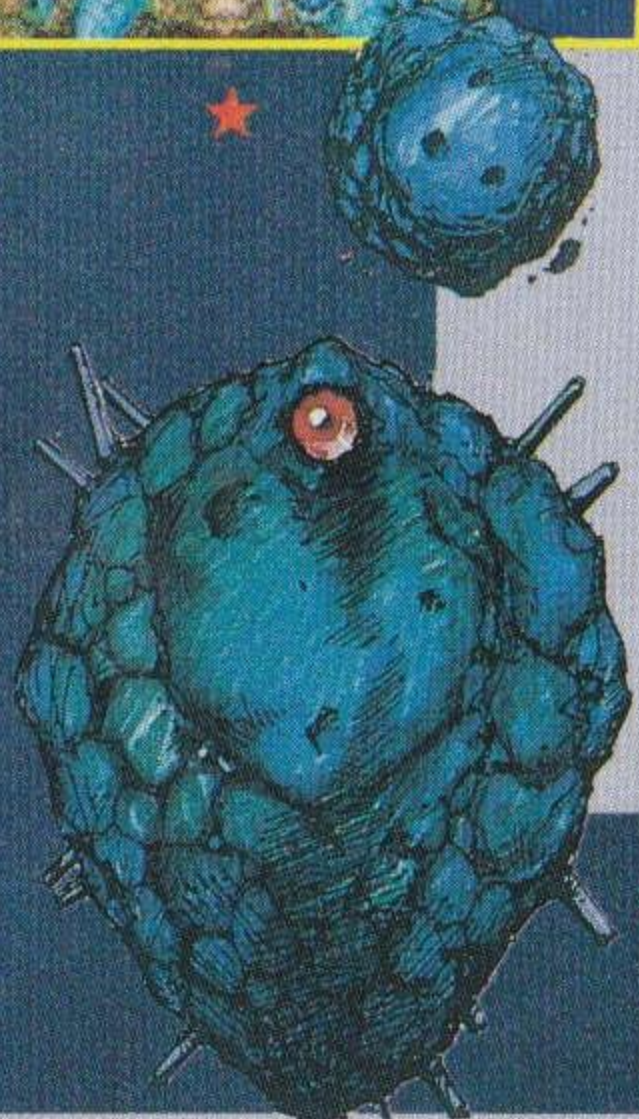
## 宇宙空間

TB-FIGHTER、ガイラン、ミニガイラン。数は多いが、なぜか弱い敵ばかり。どうやら敵は、部隊を温存し、待ち構えているらしい。だが、もう引き返すことはできない。進むだけだ！



## マグマンサテライト

ギタン星の最終防衛圏がこのマグマンサテライトだ。雨のごとく襲ってくる隕石群。マグマの中に隠されている移動砲台。全てがスーパーファイターを狙ってくる。



## MATEORITE—小隕石

高速で、スーパーファイターに突っ込んでくる。

## STORON—ストロン

小隕石を誘導している巨大隕石。大きさの割にもろい。

グリーン

レッド

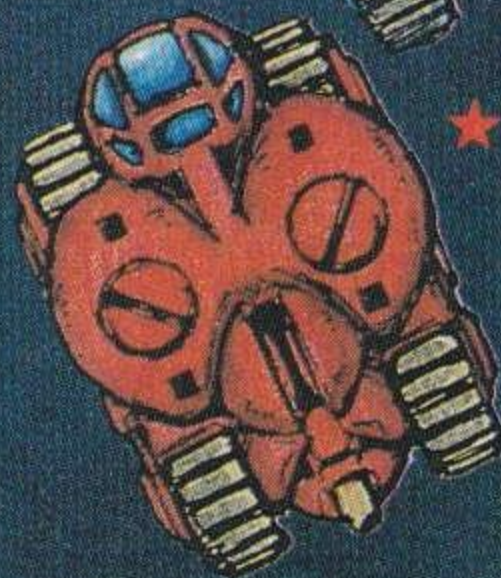
## TANK—タンク

最終防衛圏を守る小型戦車群。ザコだと思っ  
て気を抜くな！



イエロー

22





## マグマンサテライト

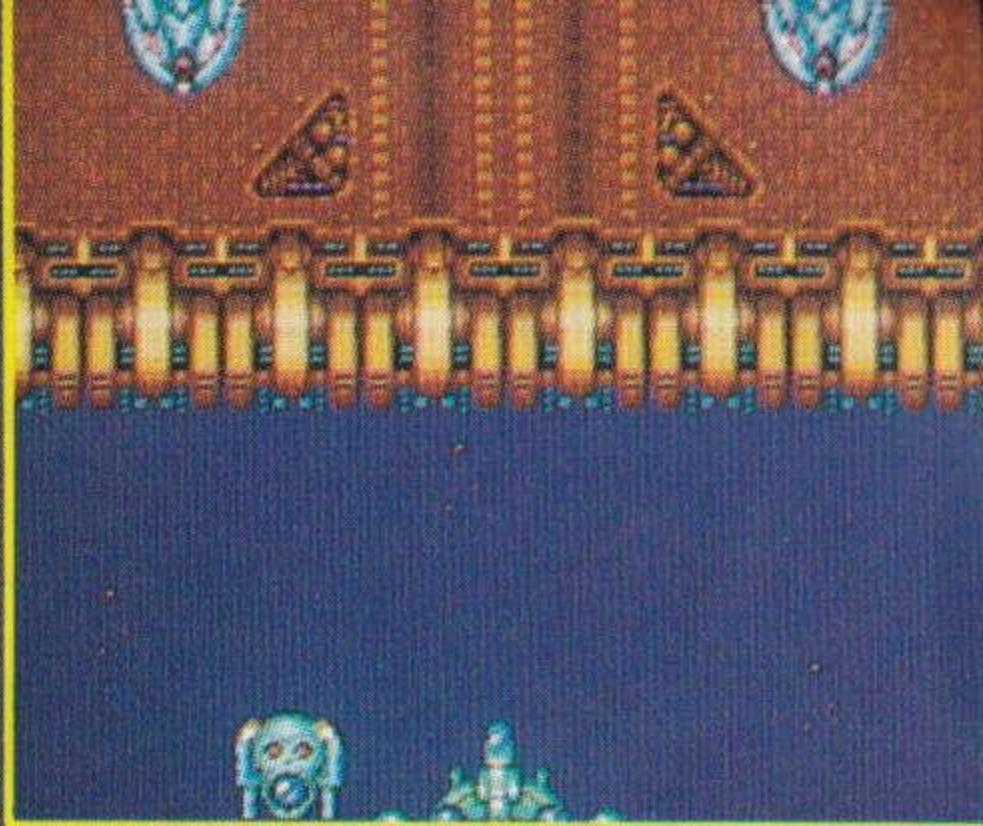
いんせきうぬ うちゅうくうかん もど  
隕石雨を抜けると宇宙空間に戻

ってしまった。なに！ここに敵

のボスがいるんじゃないのか!?

なや まえ あら わくせい  
悩むタツオの前に、新たな惑星

あらわ さいしゅうけつせん ば  
が現れた。そう、ここが最終決戦の場なのだ!



★★



## ROON—ルーン

ちやくぞく しんえいたい  
ドグラバ直属の親衛隊。さすが

たいきゅうりょく こうげきりょくとも いっきゅうひん  
に耐久力、攻撃力共に一級品。



★★★★★

## DOGURAVA

すがた あらわ せいれんごう そうとう  
ついに、その姿を現したドグラバ。ギタン星連合の総統

せいけいぐん さいこう し れいかん さいご けつ  
にして、ギタン星系軍の最高司令官。これが、最後の決

せん  
戦だ!!



し ようじょう  
使用上の  
ちゅうい  
ご注意

カートリッジは精密  
機器ですので、とくに  
次のことに注意してく  
ださい。



でんげん オフ かくにん  
電源OFFをまず確認!

カートリッジを抜き差しする  
ときは必ず、本体のパワースイッチ  
をOFFにしておいてください。  
パワースイッチをONにしたまま  
無理に、カートリッジを抜き差し  
すると、故障の原因になります。

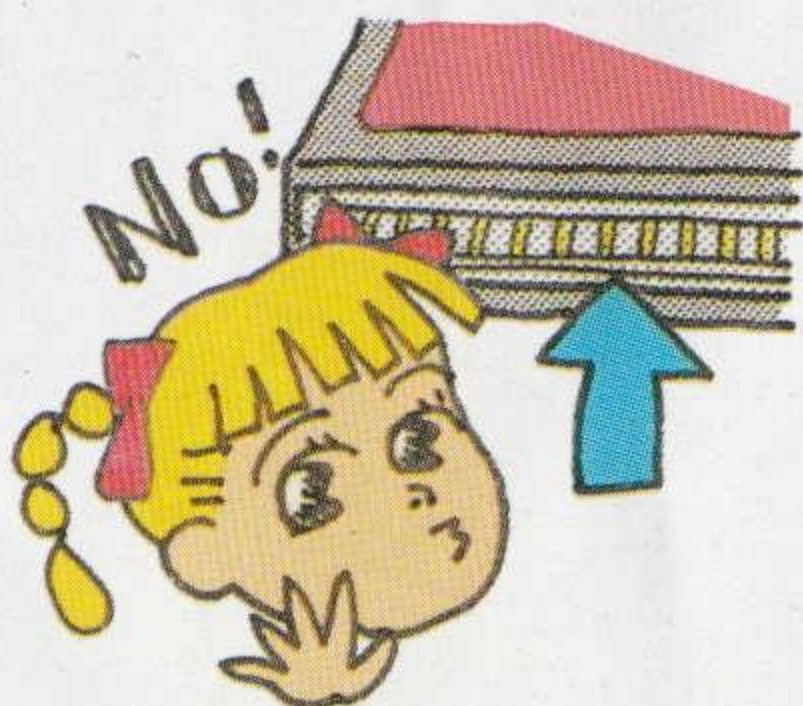


カートリッジはデリケート

カートリッジに強いショック  
を与えないでください。ぶつけ  
たり、踏んだりするのは禁物で  
す。また、分解は絶対にしない  
でください。

たんしぶ には触れないで

カートリッジの端子部に触れた  
り、水で濡らしたりすると、故障  
の原因になりますので注意して  
ください。





## 保管場所に注意して

カートリッジを保管するときは、極端に暑いところや寒いところを避けてください。直射日光の当たるところやストーブの近く、湿気の多いところなども禁物です。



## 薬品を使って拭かないで

カートリッジの汚れを拭くときに、シンナーやベンジンなどの薬品を使わないでください。

## ゲームで遊ぶときは

長い時間ゲームをしていると、目が疲れます。ゲームで遊ぶときは健康のため、1時間ごとに10～20分の休憩をとってください。また、テレビ画面からなるべく離れてゲームをしてください。





# MEGA DRIVE NEW LINE UP!

## The Super SHINOBI™

標準小売価格6,000円

闇を切る手裏剣! 必殺の忍術!!

今、忍者たちの戦いが始まる!

ザ・スーパー忍



ゴールデンアックス

## 戦斧 GOLDEN AXE

標準小売価格6,000円

魔王・デス=アダーを倒すため

今! 三人の戦士が立ち上がる!!



記載の価格には消費税は含まれておりません。



# セガジョイジョイ テレフォン



セガからのホット  
ライン。新作ゲームソフト  
や楽しい情報を、どんどん  
お知らせしています。

- さっぽろ 札幌 011-832-2733
- とうきょう 東京 03-236-2999
- おおさか 大阪 06-333-8181
- ふくおか 福岡 092-521-8181

☆電話番号をよく確かめて、正しくかけてください。

## メガドライブカートリッジ



このゲームに対するご意見やご感想を、  
下記までお寄せください。

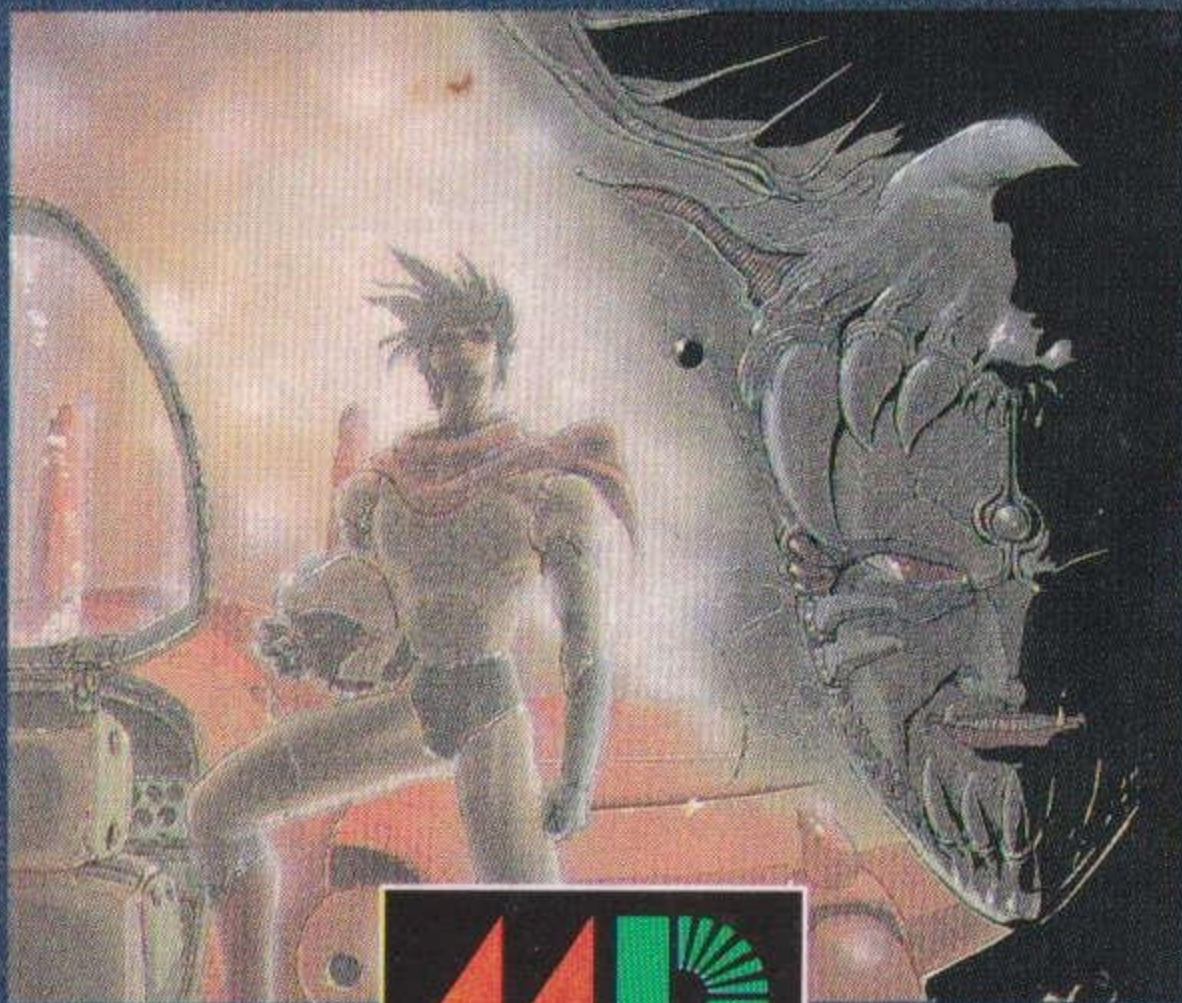
株式会社 セガ・エンタープライゼス  
〒144 東京都大田区羽田1-2-12  
お客様サービスセンター  
☎03(742)7068(直通)

©SEGA 1989

ORIGINAL GAME ©TOAPLAN CO.,Ltd. 1988

禁無断転載





MEGA DRIVE