

ตลาดหุ้นไทย: บทบาทต่อการพัฒนาเศรษฐกิจไทย กับการมีส่วนร่วมในการจ่ายภาษีให้ภาครัฐ

จัดทำโดย

นางสาวสุมิตรา คังสมรพงษ์

ฝ่ายวิจัย ตลาดหลักทรัพย์แห่งประเทศไทย

Key Findings:

- ตลาดทุนประกอบด้วยผู้มีส่วนร่วมเกี่ยวข้องหลายฝ่าย ซึ่งมีส่วนในการสร้างงาน สร้างนวัตกรรม สร้างกำลังซื้อผ่านการจ้างงาน และสร้างผลกำไร ถือเป็นเครื่องมือสำคัญในการสร้างรายได้ให้ภาครัฐผ่านการมีส่วนร่วมในการจ่ายภาษี และเป็น “हांทงค๋า” อีกตัวหนึ่งในการเสริมสร้างการเติบโตของเศรษฐกิจประเทศไทย
 - ในช่วง 10 ปีที่ผ่านมา (ปี 2556 - 2565) รัฐบาลไทยจัดเก็บภาษีสุทธิหลังหักการจัดสรรแล้วเฉลี่ยปีละ 2.37 ล้านล้านบาท ส่วนใหญ่ประมาณ 80% จัดเก็บโดยกรมสรรพากร และกว่า 631,000 ล้านบาทเป็นการจัดเก็บภาษีเงินได้นิติบุคคล
 - หากพิจารณาเฉพาะภาษีเงินได้นิติบุคคลของบริษัทจดทะเบียนในตลาดหุ้นไทยจากงบการเงินรวม พบว่า ในปี 2565 บริษัทจดทะเบียนไทย 813 บริษัท จ่ายภาษีเงินได้นิติบุคคลรวมสูงสุดในประวัติศาสตร์ด้วยมูลค่ารวมกว่า 375,000 ล้านบาท คิดเป็น 50.2% ของภาษีนิติบุคคลที่กรมสรรพากรจัดเก็บทั้งหมดในปี 2565
 - กลไกการเข้าจดทะเบียนซื้อขายในตลาดหุ้นไทยช่วยให้ภาครัฐจัดเก็บภาษีได้เพิ่มมากขึ้น สังเกตได้จากมูลค่าภาษีเงินได้นิติบุคคลที่บริษัทจดทะเบียนนำส่งกรมสรรพากรในช่วง 3 ปีหลังจากเข้าจดทะเบียนซื้อขาย มีมูลค่าเพิ่มขึ้นเป็น 2.4 เท่าเมื่อเทียบกับในช่วง 3 ปีก่อนเข้าจดทะเบียนฯ จากความสามารถในการสร้างรายได้ที่เพิ่มมากขึ้นและความโปร่งใสในการทำบัญชีที่เพิ่มมากขึ้น
 - นอกจากภาษีเงินได้นิติบุคคลที่ภาครัฐจัดเก็บจากบริษัทจดทะเบียนแล้ว บริษัทจดทะเบียนยังมีการจ่ายภาษีในรูปแบบต่าง ๆ และไม่รวมถึงภาษีต่าง ๆ ที่ผู้มีส่วนร่วมในตลาดหุ้นไทยได้จ่ายภาษีให้ภาครัฐ อาทิ
 - ภาษีอื่น ๆ และรวมทั้งอากร ที่บริษัทจดทะเบียนจ่ายรวมกว่า 277,000 ล้านบาท ในช่วง 10 ปีที่ผ่านมา
 - ประมาณการภาษีเงินได้นิติบุคคลธรรมดาที่กรมสรรพากรจัดเก็บจากการจ้างงานพนักงานของบริษัทจดทะเบียนไทย ในปี 2564 มีมูลค่าสูงถึง 80,325 ล้านบาท หรือ 24% ของภาษีเงินได้นิติบุคคลธรรมดาทั้งหมดที่สรรพากรจัดเก็บในปี 2564
 - ภาษีเงินได้ หัก ณ ที่จ่าย ที่หักจากนักลงทุนในตลาดหุ้นไทยเมื่อมีการจ่ายปันผล ในช่วง 10 ปีที่ผ่านมา มีมูลค่าสูงกว่า 249,000 ล้านบาท โดยในปี 2565 ปีเดียวมีการนำส่งภาษีเงินได้ หัก ณ ที่จ่าย รวมสูงกว่า 30,000 ล้านบาท
- ดังนั้น อาจกล่าวได้ว่า ตลาดหุ้นไทยมีบทบาทสำคัญในการขับเคลื่อนและพัฒนาเศรษฐกิจของประเทศผ่านกระบวนการการมีส่วนร่วมในฐานะผู้มีหน้าที่จ่ายภาษีให้แก่ภาครัฐ

Disclaimers:

ข้อมูลที่ปรากฏในเอกสารฉบับนี้จัดทำขึ้นบนพื้นฐานของข้อมูลที่มีความน่าเชื่อถือ โดยมีวัตถุประสงค์เพื่อให้ความรู้และแนวคิดแก่ผู้อ่านมิใช่การให้คำแนะนำด้านการลงทุน ตลาดหลักทรัพย์แห่งประเทศไทยมิได้ให้การรับรองในความถูกต้องของข้อมูล และไม่รับผิดชอบต่อความเสียหายใดๆ ที่เกิดขึ้น อันเนื่องจากการนำข้อมูลไม่ว่าส่วนใดส่วนหนึ่งหรือทั้งหมดไปใช้อ้างอิง หรือเผยแพร่ไม่ว่าในลักษณะใด นอกจากนี้ตลาดหลักทรัพย์แห่งประเทศไทย ขอสงวนสิทธิ์ในการเปลี่ยนแปลง แก้ไขเพิ่มเติมข้อมูลไม่ว่าส่วนใดส่วนหนึ่งหรือทั้งหมดตามหลักเกณฑ์ที่เห็นสมควร ความเห็นที่ปรากฏในรายงานฉบับนี้ เป็นความคิดเห็นส่วนตัวของผู้เขียน ไม่มีส่วนเกี่ยวข้องกับความเห็นของตลาดหลักทรัพย์แห่งประเทศไทย



ท่ามกลางสถานการณ์โลกที่มีความผันผวน ไม่แน่นอน สลับซับซ้อน และคลุมเครือ (VUCA World) รัฐบาลหรือผู้นำของแต่ละประเทศพยายามปรับตัวประคองประเทศของตนให้อยู่รอดและรักษาการเติบโต ซึ่งหากพิจารณาจากระบบนิเวศตลาดหุ้นไทยที่ประกอบด้วยผู้มีส่วน

ร่วมหลายฝ่าย ซึ่งมีส่วนร่วมในการสร้างงาน สร้างนวัตกรรม สร้างกำลังซื้อผ่านการจ้างงาน และสร้างผลกำไรจำนวนมหาศาล ถือว่าเป็นเครื่องมือสำคัญในการสร้างรายได้ให้ภาครัฐผ่านการมีส่วนร่วมในการจ่ายภาษี ดังนั้น อาจกล่าวได้ว่าตลาดหุ้นไทยถือว่าเป็น “हांทองค้ำ” สำคัญตัวหนึ่งในहांทองค้ำหลายๆ ตัวของประเทศไทย

กลไกตลาดทุนมีบทบาทสำคัญในการส่งเสริมการเติบโตของเศรษฐกิจไทย นอกจากจะเป็นหนึ่งในแหล่งระดมทุนสำคัญของผู้ประกอบการที่ต้องการเงินทุนเพื่อการขยายกิจการแล้ว ยังช่วยให้เกิดกิจกรรมทางเศรษฐกิจอื่นๆ อาทิ การจัดซื้อ จัดจ้างจากภาคส่วนต่างๆ ซึ่งเป็นการกระจายรายได้ให้แก่ผู้มีส่วนเกี่ยวข้องทุกฝ่ายในห่วงโซ่อุปทาน (supply chain) ของตนเอง ส่งผลต่อเนื้อให้ประชาชนมีกำลังซื้อ มีความสามารถในการใช้จ่าย และช่วยให้มีเม็ดเงินหมุนเวียนในระบบเศรษฐกิจ และเมื่อกิจการมีกำไร ภาครัฐสามารถจัดเก็บภาษีมูลค่าเพิ่มจากภาคธุรกิจ จากภาษีนิติบุคคลที่เรียกเก็บจากกิจการที่มีกำไรและภาษีบุคคลธรรมดาจากผู้มีเงินได้ ซึ่งเม็ดเงินจากการจัดเก็บภาษีเหล่านี้ ที่เป็นแหล่งรายได้สำคัญของภาครัฐในการนำไปพัฒนาระบบสาธารณูปโภคต่างๆ ของประเทศให้มีการเติบโตอย่างยั่งยืน

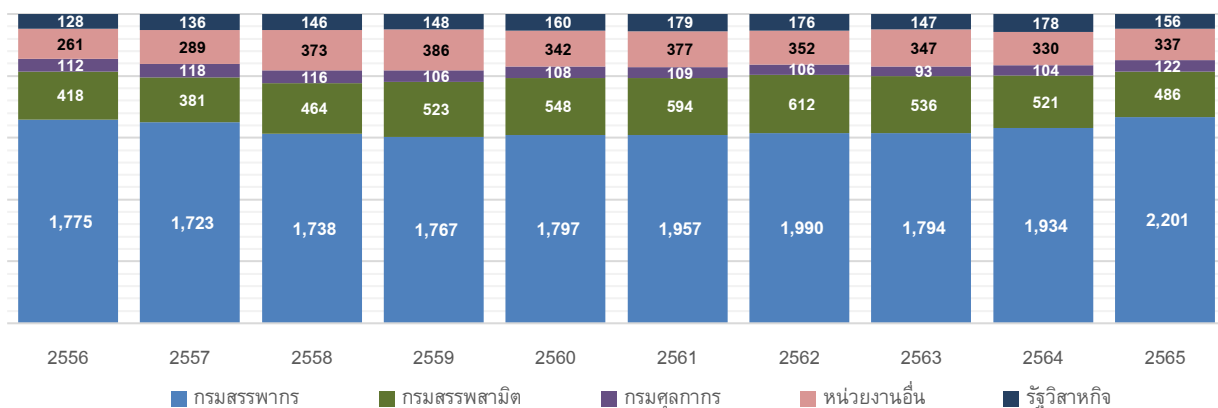


ในช่วง 10 ปีที่ผ่านมา ภาครัฐมีรายได้สุทธิ (ผลการจัดเก็บภาษีสุทธิ) หลังหักการจัดสรรแล้ว¹ เฉลี่ยปีละ 2.37 ล้านล้านบาท ส่วนใหญ่ประมาณ 80% เป็นการจัดเก็บโดยกรมสรรพากร และกว่า 631,000 ล้านบาทเป็นการจัดเก็บภาษีเงินได้นิติบุคคล

จากข้อมูลโครงสร้างการจัดเก็บรายได้ของภาครัฐในช่วง 10 ปีที่ผ่านมา (ปี 2556 - 2565) พบว่า ทั้งหมดเป็นรายได้จากการจัดเก็บภาษีอากรผ่านหน่วยงานต่างๆ ของภาครัฐ อาทิ กรมสรรพากร กรมสรรพสามิต กรมศุลกากร รวมถึงรายได้จากรัฐวิสาหกิจ เป็นต้น

โครงสร้างการจัดเก็บรายได้ของรัฐบาลไทย ในปี 2556 - 2565

หน่วย: พันล้านบาท

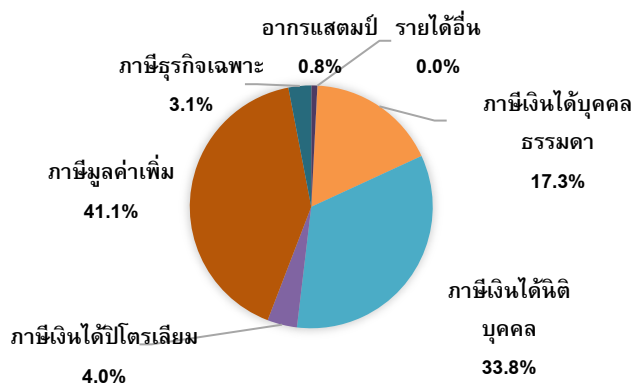


ที่มา: ข้อมูลเปิดเผยของกระทรวงการคลัง; <https://dataservices.mof.go.th/>

¹ หัก 1) รายได้จากการจัดสรรภาษีมูลค่าเพิ่มให้ตามพระราชบัญญัติกำหนดแผนและขั้นตอนการกระจายอำนาจกำหนดให้แก่องค์กรปกครองส่วนท้องถิ่น (อปท.) และองค์กรบริหารส่วนจังหวัด (อบจ.) 2) เงินคืนของกรมสรรพากร 3) เงินชดเชยภาษีสำหรับสินค้าส่งออก และ 4) อากาศอนคืนของกรมศุลกากร

ภาครัฐมีรายได้สุทธิเฉลี่ยหลังหักการจัดสรรแล้ว ปีละกว่า 2.37 ล้านล้านบาท (ภาพที่ 1) ซึ่งส่วนใหญ่ประมาณ 80% เป็นรายได้ภาษีที่จัดเก็บโดยกรมสรรพากรที่ดูแลจัดเก็บภาษีมูลค่าเพิ่ม ภาษีเงินได้นิติบุคคล ภาษีเงินได้บุคคลธรรมดา ภาษีเงินได้ปิโตรเลียม ภาษีสรรพสามิต อกรแสตมป์

ภาพที่ 2 โครงสร้างรายได้ที่เก็บโดยกรมสรรพากร เฉลี่ย 10 ปี (ในปี 2556 - 2565)
หน่วย: สัดส่วนเฉลี่ย 10 ปีของภาษีแต่ละประเภทต่อภาษีทั้งหมดที่จัดเก็บโดยกรมสรรพากร



ที่มา: ฝ่ายวิจัย ตลาดหลักทรัพย์แห่งประเทศไทย คำนวณจากข้อมูลเปิดเผยของกระทรวงการคลัง; <https://dataservices.mof.go.th/>

จากโครงสร้างภาษีที่จัดเก็บโดยกรมสรรพากร (ภาพที่ 2) พบว่า ภาษีที่มีสัดส่วนการจัดเก็บด้วยมูลค่าสูงสุด 3 อันดับแรก ได้แก่ ภาษีมูลค่าเพิ่ม 41.1% ตามมาด้วยภาษีเงินได้นิติบุคคลที่ 33.8% และภาษีเงินได้บุคคลธรรมดา 17.3% หรือรวมกันประมาณ 92.2% ของภาษีทั้งหมดที่จัดเก็บโดยกรมสรรพากร

ตารางที่ 1 โครงสร้างรายได้ที่เก็บโดยกรมสรรพากร ในช่วงปี 2556 - 2565

หน่วย: พันล้านบาท

	2556	2557	2558	2559	2560	2561	2562	2563	2564	2565	เฉลี่ย 10 ปี
ภาษีมูลค่าเพิ่ม	698	712	710	718	756	806	793	730	832	936	769
ภาษีเงินได้นิติบุคคล	598	563	568	614	623	671	693	589	642	748	631
ภาษีเงินได้บุคคลธรรมดา	301	281	306	319	311	323	341	332	338	374	323
ภาษีเงินได้ปิโตรเลียม	114	100	83	46	39	79	84	71	50	63	73
ภาษีสรรพสามิต	50	54	56	55	56	62	61	57	57	62	57
อกรแสตมป์	13	12	14	14	15	16	16	15	15	17	15
รวม	1,775	1,723	1,738	1,767	1,798	1,957	1,990	1,794	1,934	2,201	1,868

ที่มา: ข้อมูลเปิดเผยของกระทรวงการคลัง; <https://dataservices.mof.go.th/>

หากพิจารณาจากมูลค่าของภาษีที่จัดเก็บโดยกรมสรรพากรเฉลี่ย 10 ปี พบว่า “ภาษีมูลค่าเพิ่ม” ที่เก็บจากการซื้อสินค้าและบริการของผู้บริโภค มีมูลค่าสูงถึงปีละกว่า 769,000 ล้านบาท ตามมาด้วย “ภาษีเงินได้นิติบุคคล” ที่เก็บจากกำไรของนิติบุคคลหรือกิจการต่าง ๆ ที่มีมูลค่ารวมกว่าปีละ 631,000 ล้านบาท และ “ภาษีเงินได้บุคคลธรรมดา” ที่เก็บจากบุคคลธรรมดาหรือบุคคลทั่วไปที่มีรายได้ตามเกณฑ์ของกรมสรรพากร มีมูลค่ารวมกว่า 323,000 ล้านบาท



กลไกการเข้าจดทะเบียนซื้อขายในตลาดหลักทรัพย์แห่งประเทศไทย และตลาดหลักทรัพย์เอ็ม เอ ไอ (ตลาดหุ้นไทย) มีส่วนช่วยเพิ่มความโปร่งใสในการทำบัญชีและสร้างการเติบโตให้กิจการ ส่งผลให้ภาครัฐจัดเก็บภาษีมากขึ้น และในปี 2565 บริษัทจดทะเบียนจ่ายภาษีเงินได้นิติบุคคล รวมสูงกว่า 375,000 ล้านบาท หรือคิดเป็นมูลค่าสูงกว่า 50.2% ของภาษีนิติบุคคลที่ กรมสรรพากรเรียกเก็บจากนิติบุคคลทั่วประเทศ

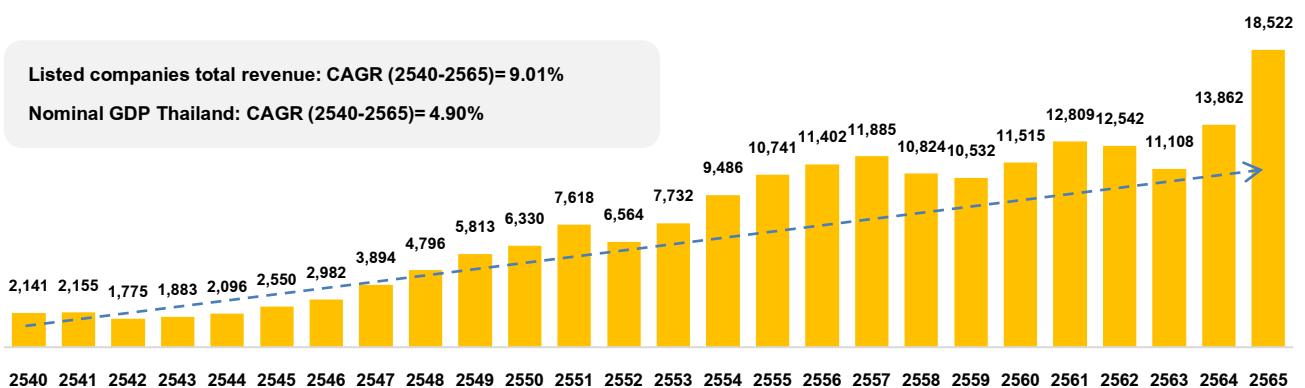
กลไกจากเข้าจดทะเบียนซื้อขายในตลาดหลักทรัพย์แห่งประเทศไทย และตลาดหลักทรัพย์เอ็ม เอ ไอ (ตลาดหุ้นไทย) ที่กำหนดให้ผู้ประกอบการที่เตรียมเข้าเป็นบริษัทจดทะเบียนจะต้องจัดทำระบบบัญชีให้ถูกต้อง มีมาตรฐานการบัญชีในการจัดทำงบการเงิน และต้องแต่งตั้งผู้สอบบัญชีที่สำนักงาน ก.ล.ต.ให้ความเห็นชอบ เพื่อให้คำแนะนำเกี่ยวกับระบบบัญชีของบริษัท ล้วนส่งผลให้งบการเงินของบริษัทจดทะเบียนหลังเข้าจดทะเบียนมีความโปร่งใสมากยิ่งขึ้น และบริษัทจดทะเบียนมีแหล่งระดมทุนรองรับการเติบโต ส่งผลให้สามารถขยายกิจการและสร้างผลกำไรได้เพิ่มมากขึ้น เป็นส่วนหนึ่งที่ทำให้ภาครัฐสามารถจัดเก็บภาษีเงินได้นิติบุคคลได้เพิ่มมากขึ้น

ในปี 2565 บริษัทจดทะเบียนในตลาดหุ้นไทยมีรายได้รวมสูงถึง 18.52 ล้านล้านบาท เพิ่มขึ้น 33.6% จากปีก่อน หรือเติบโตเฉลี่ยละ 5.5% ในช่วง 10 ที่ผ่านมา

จากข้อมูลรายได้รวมของบริษัทจดทะเบียนในตลาดหุ้นไทย ในช่วงปี 26 ปีที่ผ่านมา (ปี 2540 - 2565) ตามภาพที่ 3 ที่บริษัทจดทะเบียนไทยดำเนินงานภายใต้วิกฤติเศรษฐกิจหลายรอบ อาทิ วิกฤติเศรษฐกิจต้มยำกุ้ง วิกฤติเศรษฐกิจแฮมเบอร์เกอร์ ตลอดจนวิกฤติจากการแพร่ระบาดของเชื้อโคโรนาไวรัส 2019 (COVID-19) แต่รายได้ของบริษัทจดทะเบียนสามารถเติบโตเฉลี่ยต่อปีกว่า 9.0% ขณะที่ในช่วงเดียวกันภาพรวมของเศรษฐกิจไทยเมื่อพิจารณาจากผลิตภัณฑ์มวลรวมภายในประเทศที่เป็นตัวเงิน (Nominal GDP) เติบโตเฉลี่ย 4.9% ต่อปี² จะเห็นได้ว่าบริษัทจดทะเบียนไทยโตเกือบ 1.8 เท่าเมื่อเทียบกับการเติบโตของเศรษฐกิจของประเทศ แสดงให้เห็นได้ว่าการดำเนินงานของบริษัทจดทะเบียนมีส่วนสำคัญในการผลักดันการเติบโตของเศรษฐกิจของประเทศไทย

ภาพที่ 3 รายได้รวมของบริษัทจดทะเบียนในตลาดหลักทรัพย์แห่งประเทศไทยและตลาดหลักทรัพย์เอ็ม เอ ไอ ในปี 2540 - 2565

หน่วย: พันล้านบาท



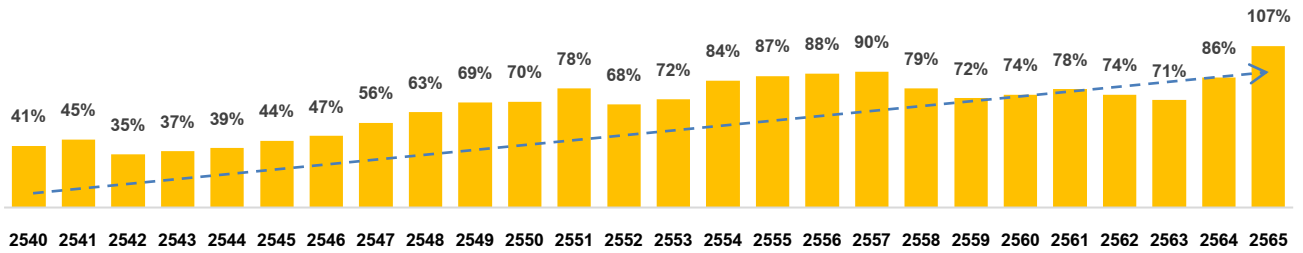
ที่มา: ฝ่ายวิจัย ตลาดหลักทรัพย์แห่งประเทศไทย; ข้อมูล ณ 15 พฤษภาคม 2566

² คำนวณแบบ Compound Annual Growth Rate (CAGR) จากผลิตภัณฑ์มวลรวมภายในประเทศที่เป็นตัวเงิน (Nominal GDP) ในช่วงปี 2540 - 2565 โดย Nominal GDP เติบโตจาก 5.25 ล้านล้านบาท ในปี 2540 เป็น 17.37 ล้านล้านบาท ในปี 2565 หรือเติบโตเฉลี่ยปีละ 4.9%

โดยเฉพาะในช่วง 5 ปีหลัง คือในช่วงปี 2561 - 2565 รายได้รวมของบริษัทจดทะเบียนมีการเติบโตเฉลี่ยต่อปีสูงกว่า 5.5% และพบว่าในปี 2565 สถานการณ์หลังฟื้นตัวของการแพร่ระบาดของ COVID-19 บริษัทจดทะเบียนไทยฟื้นตัวได้เร็วกว่าภาพรวมของเศรษฐกิจไทย สังเกตได้จากภาพที่ 4

ภาพที่ 4 รายได้รวมของบริษัทจดทะเบียนในตลาดหลักทรัพย์แห่งประเทศไทยและตลาดหลักทรัพย์เอ็ม เอ ไอ เทียบกับผลิตภัณฑ์มวลรวมภายในประเทศที่เป็นตัวเงินของไทย (nominal GDP) ในช่วงปี 2540 - 2565

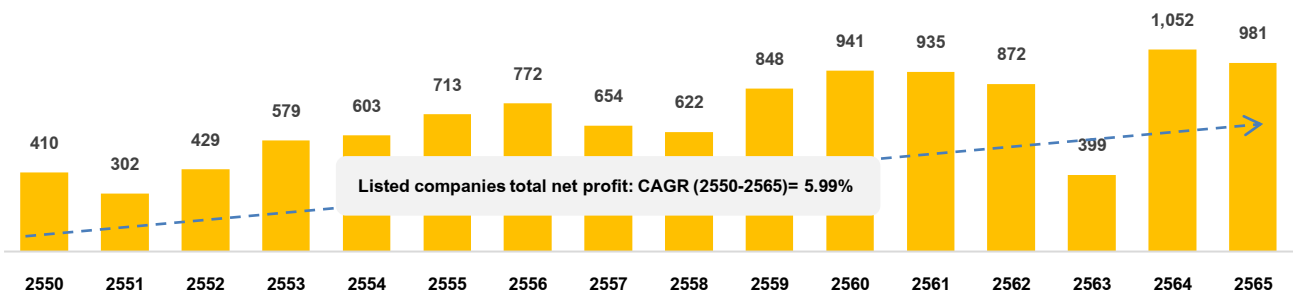
หน่วย: % ต่อ nominal GDP



ที่มา: ฝ่ายวิจัย ตลาดหลักทรัพย์แห่งประเทศไทย และธนาคารแห่งประเทศไทย; ข้อมูล ณ 15 พฤษภาคม 2566

ภาพที่ 5 กำไรสุทธิรวมของบริษัทจดทะเบียนในตลาดหลักทรัพย์แห่งประเทศไทยและตลาดหลักทรัพย์เอ็ม เอ ไอ ในช่วงปี 2550 - 2565

หน่วย: พันล้านบาท



ที่มา: ฝ่ายวิจัย ตลาดหลักทรัพย์แห่งประเทศไทย; ข้อมูล ณ 15 พฤษภาคม 2566

โดยในปี 2565 บริษัทจดทะเบียนในตลาดหุ้นไทยมีรายได้รวมกว่า 18.52 ล้านล้านบาท (ภาพที่ 3) เพิ่มขึ้นกว่า 33.6% จากปี 2564 และเมื่อเปรียบเทียบกับ nominal GDP ไทย พบว่า รายได้รวมของบริษัทจดทะเบียนในตลาดหุ้นไทยฟื้นตัวเร็วกว่าเศรษฐกิจโดยรวมของประเทศ โดยคิดเป็น 107% ของ nominal GDP (ภาพที่ 4) และมีกำไรสุทธิรวมกว่า 981 ล้านบาทปี 2565 (ภาพที่ 5)

บริษัทจดทะเบียนในตลาดหุ้นไทยจ่ายภาษีเงินได้นิติบุคคลในสัดส่วนสูง โดยในปี 2565 บริษัทจดทะเบียนในตลาดหุ้นไทยมีการจ่ายภาษีเงินได้นิติบุคคลสูงสุดในประวัติศาสตร์รวมกว่า 375,000 ล้านบาท หรือคิดเป็น 50.2% ของภาษีเงินได้นิติบุคคลทั้งหมดที่กรมสรรพากรจัดเก็บ

จากการศึกษาการเติบโตของบริษัทจดทะเบียนในตลาดหุ้นไทยกับการมีส่วนร่วมพัฒนาประเทศไทยในฐานะผู้เสียภาษี เมื่อพิจารณาจากการจ่ายภาษีของบริษัทจดทะเบียนไทยที่เปิดเผยในงบการเงินรวม (Consolidation Financial Statement)³ ในช่วง 10 ปีที่ผ่านมา (ปี 2556 - 2565) พบว่า

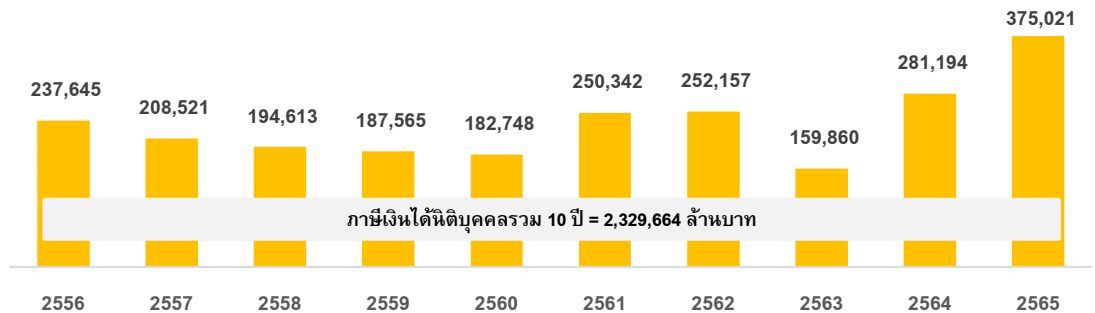
³ ภาษีเงินได้นิติบุคคล คำนวณจากภาษีเงินได้นิติบุคคลจากงบการเงินรวมของแต่ละบริษัท แต่หากบริษัทใดไม่มีการรายงานงบการเงินรวม จะใช้ภาษีเงินได้นิติบุคคลจากงบการเงินของแต่ละบริษัท

- บริษัทจดทะเบียนในตลาดหุ้นไทย จ่ายภาษีให้แก่หน่วยงานจัดเก็บภาษีของภาครัฐในหลายหน่วยงาน
- มูลค่าภาษีส่วนใหญ่ที่บริษัทจดทะเบียนในตลาดหุ้นไทยจ่าย เป็นการจ่ายให้กรมสรรพากร ซึ่งประกอบด้วย ภาษีเงินได้นิติบุคคล ภาษีมูลค่าเพิ่ม อกรต่าง ๆ เป็นต้น

อย่างไรก็ตาม ในการศึกษาที่พิจารณาเฉพาะในส่วนของมูลค่าของภาษีเงินได้นิติบุคคล (Corporate Income Tax) ที่บริษัทจดทะเบียนในตลาดหุ้นไทยเปิดเผยไว้อย่างชัดเจนในงบการเงินเท่านั้น

ภาพที่ 5 ภาษีเงินได้นิติบุคคลที่บริษัทจดทะเบียนในตลาดหุ้นไทยจ่ายให้กรมสรรพากร ในช่วงปี 2556 - 2565

หน่วย: ล้านบาท



จำนวนบริษัทจดทะเบียน	2556	2557	2558	2559	2560	2561	2562	2563	2564	2565
	585	618	642	673	686	715	739	761	814	813

ที่มา: ฝ่ายวิจัย ตลาดหลักทรัพย์แห่งประเทศไทย; ข้อมูล ณ 29 พฤษภาคม 2566

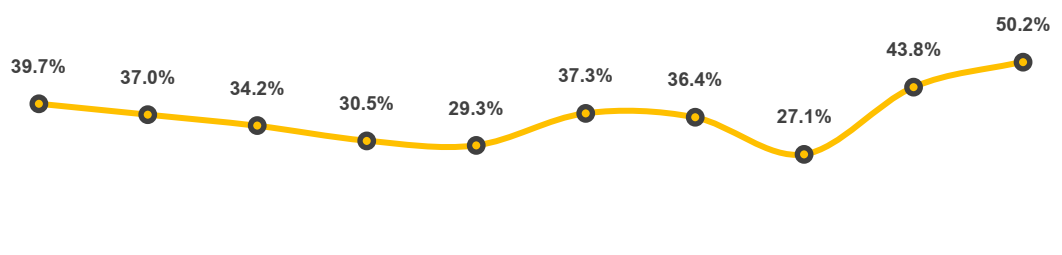
จากการศึกษาพบว่า บริษัทจดทะเบียนในตลาดหุ้นไทยมีการจ่าย “ภาษีเงินได้นิติบุคคล” ให้กรมสรรพากรในช่วง 10 ปีที่ผ่านมา (ปี 2556 - 2565) ตามภาพที่ 5 รวมกว่า 2.32 ล้านล้านบาท โดยมูลค่าภาษีที่จ่ายหรือนำส่งมีความผันผวนตามผลประกอบการที่อาจผันแปรตามภาวะเศรษฐกิจของประเทศ และในปี 2565 บริษัทจดทะเบียนในตลาดหุ้นไทยจ่ายภาษีเงินได้นิติบุคคลด้วยมูลค่าสูงสุดในประวัติศาสตร์ด้วยมีมูลค่ารวมกว่า 375,021 ล้านบาท ท่ามกลางการฟื้นตัวหลังสถานการณ์การแพร่ระบาดของ COVID-19



ภาพที่ 6 ภาษีเงินได้นิติบุคคลที่บริษัทจดทะเบียนในตลาดหุ้นไทยจ่ายให้กรมสรรพากร

ต่อ ภาษีเงินได้นิติบุคคลทั้งหมดที่กรมสรรพากรจัดเก็บ ในช่วงปี 2556 - 2565

หน่วย: % ภาษีเงินได้นิติบุคคลทั้งหมดที่กรมสรรพากรจัดเก็บ



	2556	2557	2558	2559	2560	2561	2562	2563	2564	2565
จำนวนบริษัทจดทะเบียน	585	618	642	673	686	715	739	761	814	813
ภาษีเงินได้นิติบุคคลทั้งหมด (พันล้านบาท)	598	563	568	614	622	670	693	589	641	747

ที่มา: ฝ่ายวิจัย ตลาดหลักทรัพย์แห่งประเทศไทย; ข้อมูล ณ 29 พฤษภาคม 2566 และข้อมูลสถิติ สำนักงานเศรษฐกิจการคลัง กระทรวงการคลัง

เมื่อเทียบกับภาษีเงินได้นิติบุคคลทั้งหมดที่บริษัทจดทะเบียนจ่ายกับมูลค่าภาษีเงินได้นิติบุคคลทั้งหมดหรือทั้งระบบที่กรมสรรพากรจัดเก็บ ตามภาพที่ 6 พบว่า ในปี 2565 กรมสรรพากรจัดเก็บภาษีเงินได้นิติบุคคลสูงสุดในประวัติศาสตร์ด้วยมูลค่ารวมกว่า 747,000 ล้านบาท และบริษัทจดทะเบียนในตลาดหุ้นไทยจ่ายภาษีเงินได้นิติบุคคลสูงถึง 50.2% ของภาษีเงินได้นิติบุคคลทั้งหมดที่กรมสรรพากรจัดเก็บ⁴

กลไกการเข้าจดทะเบียนซื้อขายในตลาดหุ้นไทย ช่วยให้ภาครัฐสามารถจัดเก็บภาษีได้เพิ่มมากขึ้น สืบเนื่องจากมูลค่าภาษีเงินได้นิติบุคคลที่บริษัทจดทะเบียนนำส่งกรมสรรพากรในช่วง 3 ปีหลังจากเข้าจดทะเบียนซื้อขายในตลาดหลักทรัพย์มีมูลค่าเพิ่มขึ้นเป็น 2.4 เท่าเมื่อเทียบกับในช่วง 3 ปีก่อนเข้าจดทะเบียนฯ



นอกจากภาพรวมของจ่ายภาษีเงินได้นิติบุคคลของบริษัทจดทะเบียนไทยในตลาดหุ้นไทยตามที่กล่าวมาข้างต้นแล้ว ตลาดหลักทรัพย์แห่งประเทศไทยได้ศึกษาเปรียบเทียบมูลค่ารวมของการจ่ายภาษีเงินได้นิติบุคคลของบริษัทจดทะเบียน 3 ปีหลังเข้าจดทะเบียน และ 3 ปีก่อนเข้าจดทะเบียนในตลาดหุ้นไทย (จากงบการเงิน 7 ปี) ของบริษัทจดทะเบียนแต่ละบริษัทที่เข้าจดทะเบียนใหม่ (IPO Companies) ในช่วงปี 2556 -

2561 รวม 176 บริษัท (ตารางที่ 2) พบว่า

ตารางที่ 2 สัดส่วนเฉลี่ยของมูลค่ารวมของการจ่ายภาษีเงินได้นิติบุคคลในช่วง 3 ปีหลังเข้าจดทะเบียน เทียบกับในช่วง 3 ปีก่อนเข้าจดทะเบียน รายบริษัทที่จดทะเบียน ในปี 2556 - 2561

ปีที่เข้า IPO	จำนวนบริษัท	ค่าเฉลี่ยรายบริษัทของสัดส่วนมูลค่าภาษีเงินได้นิติบุคคล หลังเทียบกับก่อนจดทะเบียน
2556	28	2.6
2557	36	2.3
2558	33	3.2
2559	23	2.5
2560	38	1.5
2561	18	2.3
รวม	176	2.4

ที่มา: ตลาดหลักทรัพย์แห่งประเทศไทย

หลังจากบริษัทจดทะเบียนเข้ามาจดทะเบียนซื้อขายในตลาดหลักทรัพย์ ได้จ่ายภาษีเงินได้นิติบุคคลในมูลค่าที่สูงขึ้น โดยมูลค่ารวมของภาษีเงินได้นิติบุคคล 3 ปีหลังจดทะเบียนเพิ่มขึ้น โดยเฉลี่ยเพิ่มขึ้นเป็น 2.4 เท่าเมื่อเทียบกับมูลค่ารวมของภาษีเงินได้นิติบุคคล 3 ปีก่อนจดทะเบียน ซึ่งอาจกล่าวได้ชัดเจนว่า “กลไกการเข้าจดทะเบียนซื้อขายในตลาดหุ้นไทย มีส่วนช่วยให้ภาครัฐสามารถจัดเก็บภาษีได้เพิ่มมากขึ้น”

⁴ ประมาณการดังกล่าวอาจมีความคลาดเคลื่อนในด้านสูงกว่จริง (over-estimate amount) กรณีที่บริษัทจดทะเบียนนั้นๆ เป็นบริษัทแม่และมีบริษัทลูกจดทะเบียนในตลาดหุ้นอาจส่งผลให้ประมาณมูลค่าภาษีมีความซ้ำซ้อน แต่จากการศึกษานี้พิจารณางบการเงินรวมเพื่อให้ครอบคลุมกรณีที่บริษัทจดทะเบียนนั้นๆ ที่มีบริษัทย่อย/บริษัทร่วมทุนที่ไม่ได้จดทะเบียนซื้อขายในตลาดหุ้นไทย ขณะเดียวกันอาจมีความคลาดเคลื่อนในด้านต่ำกว่าจริง (under-estimate amount) เนื่องจากพิจารณาเฉพาะภาษีเงินได้นิติบุคคลนี้ ยังไม่รวมถึงภาษีในรูปแบบอื่นๆ ที่บริษัทจดทะเบียนได้จ่ายให้แก่ภาครัฐ อาทิ ภาษีมูลค่าเพิ่มที่จัดเก็บจากบริษัทจดทะเบียนในฐานะผู้บริโภคที่เป็นผู้ซื้อสินค้าทั้งที่ผลิตในประเทศและต่างประเทศหรือเป็นผู้ได้รับบริการคนสุดท้าย ภาษีอื่นๆ และอากร ภาษีเงินได้ หัก ณ ที่จ่าย กรณีบริษัทจดทะเบียนได้รับเงินปันผล เป็นต้น

นอกจากภาษีเงินได้นิติบุคคลที่ภาครัฐจัดเก็บจากบริษัทจดทะเบียนแล้ว บริษัทจดทะเบียนยังมีการจ่ายภาษีในรูปแบบต่าง ๆ และยังไม่นับรวมถึงภาษีต่าง ๆ ที่ผู้มีส่วนร่วมอื่น ๆ ในตลาดหุ้นไทยได้จ่ายภาษีให้ภาครัฐ ดังนั้น อาจกล่าวได้ว่า ผู้มีส่วนร่วมในตลาดหุ้นไทยมีบทบาทสำคัญต่อการพัฒนาเศรษฐกิจของประเทศผ่านการมีส่วนร่วมในการจ่ายภาษี ซึ่งเป็นส่วนสำคัญอย่างยิ่งในการสร้างรายได้ให้ภาครัฐ

จากระบบนิเวศของตลาดหุ้นไทยที่มีผู้มีส่วนร่วมหลากหลาย อาทิ บริษัทจดทะเบียน บริษัทหลักทรัพย์ บริษัทหลักทรัพย์จัดการลงทุน บริษัทที่ปรึกษาทางการเงิน บริษัทตรวจสอบบัญชี กองทุนต่าง ๆ ตลาดหลักทรัพย์แห่งประเทศไทย เป็นต้น ล้วนต่างเป็นผู้มีหน้าที่เสียภาษีตามประมวลกฎหมายแพ่งและพาณิชย์ ซึ่งจากการศึกษาข้างต้น เป็นเพียงการพิจารณาบทบาทของผู้มีส่วนร่วมในตลาดหุ้นไทยต่อการพัฒนาเศรษฐกิจไทยผ่านการมีส่วนร่วมในการจ่ายภาษีเงินได้นิติบุคคลของบริษัทจดทะเบียนในตลาดหุ้นไทยเท่านั้น ยังไม่ครอบคลุม

- ภาษีอื่น ๆ ที่จ่ายโดยบริษัทจดทะเบียน อาทิ ภาษีอื่น ๆ รวมทั้งอากร ที่บริษัทจดทะเบียนมีการจ่ายรวมกว่า 277,000 ล้านบาท ในช่วง 10 ปีที่ผ่านมา (ปี 2556 - 2565)
- ภาษีเงินได้นิติบุคคล ของบริษัทหลักทรัพย์ที่ไม่ได้เป็นบริษัทจดทะเบียนในตลาดหุ้นไทย และภาษีอื่น ๆ นอกเหนือจากภาษีเงินได้นิติบุคคลของบริษัทหลักทรัพย์ทั้งหมด
- ภาษีต่าง ๆ ที่จ่ายโดยบริษัทหลักทรัพย์จัดการลงทุน บริษัทที่ปรึกษาทางการเงิน บริษัทตรวจสอบบัญชี กองทุนต่าง ๆ ตลาดหลักทรัพย์แห่งประเทศไทย ตลอดจนผู้ให้บริการต่าง ๆ ในตลาดหุ้นไทย
- ภาษีมูลค่าเพิ่มที่เกิดจากการใช้สินค้าและบริการของผู้มีส่วนร่วมในตลาดหุ้นไทย ตลอดจนภาษีต่าง ๆ ของห่วงโซ่อุปทานของผู้มีส่วนร่วมในตลาดหุ้นไทย เป็นต้น

นอกจากนี้ในรายงาน “SET Note ฉบับที่ 2/2566 เรื่อง บริษัทจดทะเบียนใน SET และ mai จ้างงานเพิ่มขึ้น สอดคล้องกับการผ่อนคลายมาตรการ COVID-19”⁵ ได้เปิดเผยเกี่ยวกับบทบาทของบริษัทจดทะเบียนในการจ้างงาน ซึ่งพบว่า ในปี 2564 มีการจ้างงานรวมกว่า 1.74 ล้านคน และประมาณการการจ่ายภาษีเงินได้นิติบุคคลธรรมดาของพนักงานทั้งหมดที่บริษัทจดทะเบียนจ้างงานมีมูลค่าสูงถึง 80,325 ล้านบาท หรือคิดเป็นประมาณ 24% ของภาษีเงินได้นิติบุคคลธรรมดาทั้งหมดที่สรรพากรจัดเก็บในปี 2564

ในส่วนของนักลงทุนในตลาดหุ้นไทย เมื่อพิจารณาจากภาษีเงินได้หัก ณ ที่จ่าย กรณีมีการจ่ายเงินปันผลให้แก่นักลงทุน และการนำส่งภาษีเงินได้หัก ณ ที่จ่าย ในช่วง 10 ปีที่ผ่านมา (ปี 2556 - 2565) รวมกว่า 249,000 ล้านบาท⁶ ตามตารางที่ 3

ตารางที่ 3 ภาษีเงินได้หัก ณ ที่จ่าย กรณีบริษัทจดทะเบียนจ่ายเงินปันผลให้นักลงทุนในตลาดหุ้นไทย ในปี 2556 - 2565

หน่วย: ล้านบาท

	2556	2557	2558	2559	2560	2561	2562	2563	2564	2565	รวม 10 ปี
ภาษีเงินได้หัก ณ ที่จ่าย	20,352	20,820	22,867	23,300	23,919	27,142	29,156	25,362	26,739	30,003	249,660

ที่มา: ตลาดหลักทรัพย์แห่งประเทศไทย; ข้อมูล ณ 17 พฤษภาคม 2565

โดยสรุปอาจกล่าวได้ว่า “ตลาดหุ้นไทย” มีบทบาทสำคัญในการขับเคลื่อนและพัฒนาเศรษฐกิจของประเทศผ่านกระบวนการการมีส่วนร่วมในฐานะผู้มีหน้าที่จ่ายภาษีให้แก่รัฐบาล และจ่ายในสัดส่วนสูงเมื่อเทียบกับมูลค่าภาษีทั้งระบบ ดังนั้น อาจกล่าวได้ว่า “ตลาดหุ้นไทย” เป็นหนึ่งในห่านทองคำของประเทศไทย

⁵ <https://storage.googleapis.com/sg-prd-set-mis-cms/common/research/1209.pdf>

⁶ ไม่ครอบคลุมการเครดิตภาษีเงินปันผล