



SIILINJÄRVI

KESKUSKORTTELI, LINJA-AUTOASEMAN YMPÄRISTÖ

1. kunnanosa

Kortteli 1101, LPA-alue, maantiealue ja katualue

Tila 749-405-18-482 (osa)

Asemakaava tunnus 749 1111

ASEMAKAAVA JA ASEMAKAAVAN MUUTOS

OSALLISTUMIS- JA ARVIOINTISUUNNITELMA

1 MIKÄ ON OSALLISTUMIS- JA ARVIOINTISUUNNITELMA (OAS)?

Maankäyttö- ja rakennuslain 63 §:n mukaan tulee kaavoitustyöhön sisällyttää kaavan laajuuteen ja sisältöön nähden tarpeellinen suunnitelma osallistumis- ja vuorovaikutusmenetelmästä sekä kaavan vaikutusten arvioinnista. OAS:ssa kerrotaan perustiedot kaavasta, kuinka kaavoitus etenee, miten suunnittelutyöhön voi osallistua, miten asioista tiedotetaan, ja ketkä kaavaa valmistelevat.

Osallistumis- ja arviointisuunnitelmassa (OAS) luodaan edellytyksiä avoimelle, vuorovaikutteiselle kaavoitukselle ja hyvälle suunnittelulle. Sen tarkoituksena on auttaa asukkaita, kunnan hallintokuntia ja muita viranomaisia, yhdistyksiä ja luottamushenkilöitä löytämään oman roolinsa kaavaprosessissa.

2 MITÄ SUUNNITELLAAN?

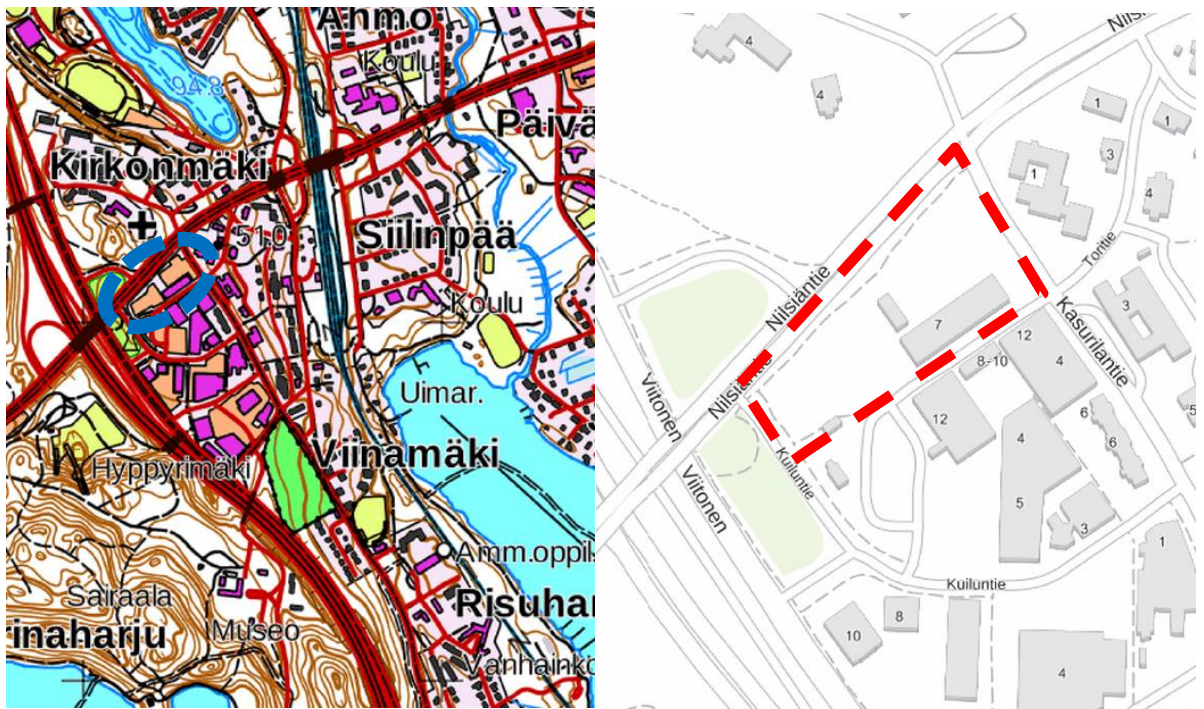
Linja-autoaseman ympäristön asemakaavalla ja asemakaavan muutoksella lisätään ja kirkonkylän keskuskorttelin asuntokantaa, mahdollistetaan uuden marketin rakentaminen sekä huomioidaan linja-autoaseman laituri-alueiden muutokset sekä lisääntyvän rakentamisen aiheuttamat liikenteen tarpeet.

3 KAAVA-ALUEEN SIJAINTI JA KUVAUS

Suunnittelualue sijaitsee Siilinjärven kirkonkylän keskuskorttelin pohjoisreunassa. Suunnittelualue käsittää Nilsiantien (kt 75), Kasurilantien, Toritien ja Kuiluntien muodostaman alueen sekä osin em. tiealueita.

Asemakaava-alueen pinta-ala on noin 1,6 ha.

Suunnittelualueen sijainti ja rajausta on esitetty kuvissa 1 ja 2.

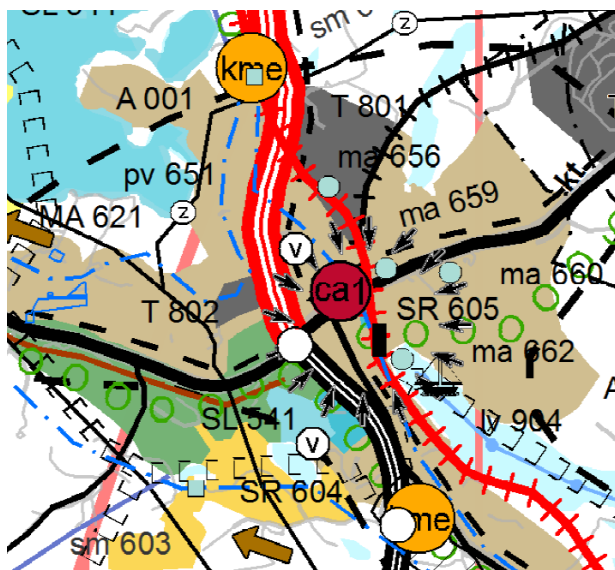


Kuvat 1. ja 2: Suunnittelualueen sijainti Siilinjärvellä ja likimääräinen raja.

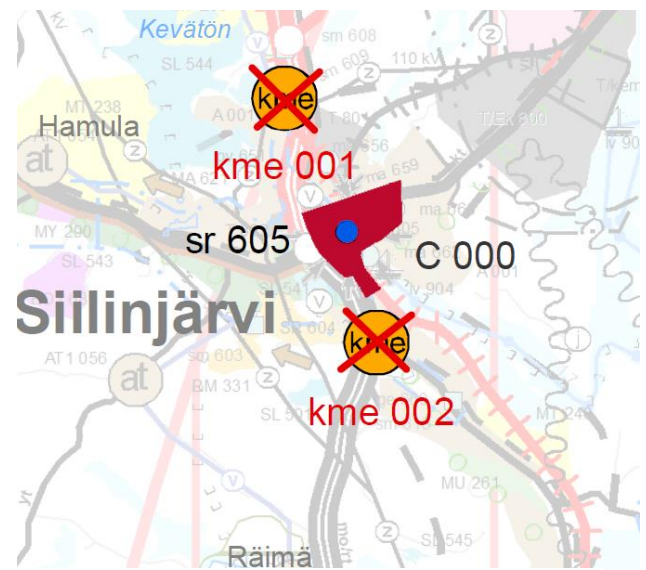
4 SUUNNITTELUN LÄHTÖKOHDAT

Maakuntakaava

Alueella on voimassa ympäristöministeriön 3.7.2008 vahvistama Kuopion seudun maakuntakaava, ympäristöministeriön 7.12.2011 vahvistama Pohjois-Savon maakuntakaava, ympäristöministeriön vahvistama 15.1.2014 Pohjois-Savon tuulivoimamaakuntakaava, ympäristöministeriön 1.6.2016 vahvistama Pohjois-Savon kaupan maakuntakaava sekä maakuntavaltuuston 19.11.2018 hyväksymä Pohjois-Savon maakuntakaava 2040 1. vaihe.



Kuva 1: Ote Kuopion seudun maakuntakaavayhdistelmästä

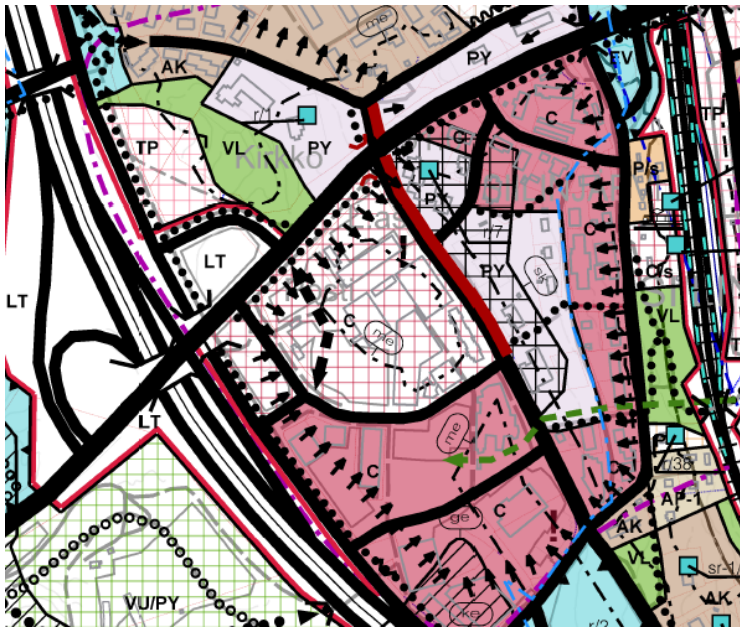


Kuva 4: Ote Pohjois-Savon kaupan maakuntakaavasta

Yleiskaava

Alueella on voimassa oikeusvaikutteinen Kirkonkylän yleiskaava, jonka Siilinjärven kunnanvaltuusto hyväksyi 25.4.2016.

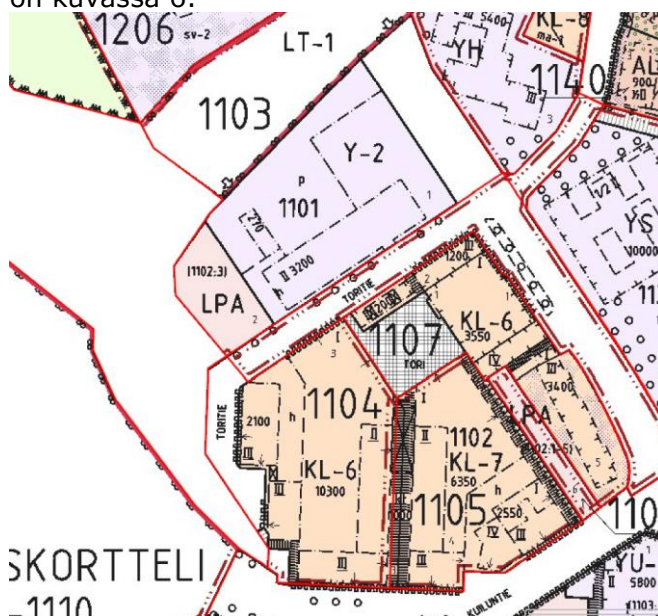
Yleiskaavassa alue on osoitettu keskustatoimintojen alueeksi, jonka maankäyttö muuttuu. Alueelle voi sijoittaa mm. korkeintaan 5000 k-m² vähittäiskaupan suuryksikön.



Kuva 5: Ote kirkonkylän osayleiskaavasta.

Asemakaavat

Suunnittelualueesta osa on vielä asemakaavoittamatonta aluetta. Kaavamuutosalueella on voimassa 16.2.1987 ja 13.7.1978 hyväksytyt asemakaavat. Ote asemakaavayhdistelmästä on kuvassa 6.



Kuva 6: Ajantasa-asetmakaavayhdistelmä.

Maankäyttösopimus

Kunnan ja suunnittelualueen yksityisten maanomistajien kesken laaditaan asemakaavoittamista, rakennuspaikkojen luovuttamista, asemakaavan toteuttamista sekä yhdyskuntatekniikan rakentamiskustannusten korvaamista koskeva maankäyttösopimus.

5 KAAVATYÖN TAVOITTEET

Asemakaavatyön tavoitteena on lisätä ja monipuolistaa kirkonkylän asuntokantaa mahdollistamalla uusien kerrostalojen täydennysrakentaminen keskustakorttelin alueelle Nilsiäntien varteen. Samalla tutkitaan mahdollisuutta sijoittaa alueelle uusi noin 4000 k-m² suuruinen market.

Jotta lisärakentaminen on mahdollista, joudutaan linja-autoaseman laituri- ja liikennejärjestelyt muuttamaan, mikä myös huomioidaan kaavasunnittelussa. Tehokas kerrostalorakentaminen ja uusi market edellyttävät maanalaisen pysäköinnin toteuttamista ja sen huomioimista suunnittelutyössä.

6 SELVITYKSET

Luonto ja luonnonvarat

Kirkonkylän alueelle on tehty luontoselvitys yleiskaavaa varten vuonna 2014. Suunnittelualue sijoittuu osittain vedenhankinnan kannalta tärkeälle I-luokan Harjamäki-Kasurila pohjavesialueelle (08 749 01). Siilinjärvelle on laadittu pohjavesien suojelusuunnitelma.

Maisema

Suunnittelualueen maisemalliset arvot selvitetään ja otetaan huomioon suunnittelussa. Suunnittelutyön yhteydessä laaditaan 3D-havainnekuvia maisemamuutosten ohjaamiseksi ja arvioimiseksi.

Liikenneyhteydet ja liikenteen häiriötekijät

Suunnittelutyön pohjaksi on olemassa Siilinjärven keskusta-alueita koskeva liikenneselvitys 31.5.2017. Suunnittelualueelle on tehty meluselvitys kesällä 2017.

Taloudelliset selvitykset

Uuden marketin vaikutukset Siilinjärven kaupallisiin palveluihin arvioidaan kaavatyön yhteydessä. Kaavataloudellisilla laskelmilla selvitetään asemakaavoitusratkaisujen kannattavuutta.

Kunnallistekniset suunnitelmat

Suunnittelualue liittyy suoraan kunnallisteknisiin runkoverkostoihin. Alueen kunnallistekniikan järjestämistä varten laaditaan tarvittavat suunnitelmat. Erityisesti tiejärjestelyt vaativat suunnittelua.

Kulttuuriperintö

Kirkonkylän alueelle on tehty rakennuskulttuuri-inventointi vuonna 2013. Suunnittelualueelle ei kohdistu kulttuurihistoriallisia arvoja.

7 VAIKUTUKSET JA NIIDEN ARVOINTI

Asemakaavan vaikutukset ulottuvat kaava-alueen lisäksi maiseman, taajamakuvaan, palvelujen tarjonnan ja liikenteellisten ratkaisujen osalta Kirkonkylän keskustan alueelle. Arvioinnin tavat täsmentyvät suunnittelun edetessä. Vaikutusten arvioinnit dokumentoidaan kaavaselostuksessa.

Seuraavia kaavan vaikutuksia arvioidaan:

Vaikutukset alue- ja yhdyskuntarakenteeseen	- olevan yhdyskuntarakenteen hyväksikäyttömahdollisuudet, kehittäminen ja eheyttäminen - väestö, asuntojen, palveluiden ja virkistysalueiden määrä
Vaikutukset liikenteeseen	- liikenteen sujuvuus, liikenneturvallisuus - kevyen ja joukkoliikenteen toimintaedellytykset - liityntä-, palvelu- ja asukaspysäköinti
Vaikutukset yhdyskuntatalouteen	- kaava- ja yhdyskuntatalous - kunta- ja asukkaiden talous
Vaikutukset luonnonympäristöön	- luonnonsuojelu ja monimuotoisuus - pohjavesialue, pintavedet, hulevedet
Vaikutukset maisemaan, taajamakuvaan ja rakennettuun ympäristöön	- maisema- ja taajamakuva - infrastruktuuri ja rakennettu ympäristö - kulttuuriympäristön säilyminen - uudisrakentamisen liittyminen alueen kokonaisuuteen
Vaikutukset ihmisten elinoloihin ja elinympäristöön	- terveellisyys, viihtyisyys ja elinolot (melu, tärinä, ilman laatu) - alueen identiteetti ja imago - palveluiden alueellinen saatavuus

8 OSALLISET

Alueen suunnittelua toivotaan tehtävän aktiivisessa vuorovaikutuksessa osallisten kesken sekä viranomaisten ja yhteisöjen kanssa, joiden toimialaa alueen kaavoitus koskee. Osallisten esittämät huomiot ja kannanotot otetaan huomioon suunnitteluratkaisuja ja niiden vaikutuksia arvioitaessa.

Kaavahankkeessa osallisia ja sidosryhmiä ovat alustavan tarkastelun perusteella ainakin seuraavat tahot:

- alueen asukkaat ja kuntalaiset, joiden oloihin kaava saattaa huomattavasti vaikuttaa
- kiinteistön omistajat
- alueella toimivat yritykset
- Pohjois-Savon liitto
- Kuopion kulttuurihistoriallinen museo
- Pohjois-Savon ELY-keskus, ympäristö- ja luonnonvarat- vastuualue
- Pohjois-Savon ELY-keskus, liikenne- ja infrastruktuuri- vastuualue
- Savon Voima Oyj, Savon Voima Verkko Oy
- Alueen teleoperaattorit
- Kunnan hallintokunnat – rakennusvalvonta, ympäristönsuojelu, sosiaalitoimi, sivistyspalvelut ja tekniset palvelut
- Jätehuolto (Savo-Pielisen jätelautakunta) ja Jätekuukko
- Joukkoliikennelautakunta

9 TIEDOTTAMINEN

Siilinjärven kunnallisen ilmoituskäytännön mukaisesti kaikkien kaavavaiheiden nähtävillä olosta ilmoitetaan lehti-ilmoituksella [Uutis-Jousessa](#). Tarvittaessa tietoa hankkeen etenemisestä sekä kaavakokouksista lähetetään osallisille myös kirjeitse. Sekä kaavan valmistelu- että ehdotusvaiheessa lähetetään kirje niille kaava-alueen maanomistajille, jotka asuvat Siilinjärven ulkopuolella.

Valmistelu- ja tausta-aineisto on nähtävillä kunnantalolla ja pääkirjaston infopisteessä.

Kunnan internetsivuilla (<http://www.siilinjarvi.fi/>) on myös tietoa kaavojen merkittävistä käsittelyvaiheista ja päätöksenteosta.

10 AIKATAULU JA VAIKUTTAMINEN

Osallisille tulee turvata mahdollisuus saada tietoa kaavoituksen lähtökohdista ja etenemisestä sekä osallistua kaavan valmisteluun ja arviointiin.

Alla on esitetty tavoitteellinen aikataulu, kaavaprosessin kulku sekä siihen liittyvät vaikuttamismahdollisuudet.

Vireille tulo (kevät–kesä 2018)

Kaavasta on tiedotettu Siilinjärven kunnan kaavoituskatsauksessa 2018.

Valmistelu ja selvitysten laadintaa (kevät–kesä 2018)

Kaavan valmisteluun kuuluvat:

- tarvittavien lähtötietojen hankkiminen;
- osallistumis- ja arviointisuunnitelman laadinta
- vaihtoehtojen laadintaa ja vaikutusten arviointi;
- valitun vaihtoehdon edelleen kehittäminen.

Luonnosvaihe (syksy 2018–alkuvuosi 2019)

Osallistumis- ja arviointisuunnitelma ja kaavaluonnos asetetaan nähtäville ja siitä pyydetään tarpeelliset lausunnot viranomaisilta ja muilta osallistahoilta.

Kaavaluonnoksen nähtävillä ollessa voivat maanomistajat ja muut osalliset esittää siitä mielipiteensä. Yleisötilaisuus pidetään tarvittaessa kaavan nähtävillä olon aikana.

Kaavaehdotus (kevät 2019)

Kaavaehdotus asetetaan nähtäville ja siitä pyydetään tarpeelliset lausunnot viranomaisilta ja multa osallistahoilta.

Maanomistajilla ja muilla osallisilla on mahdollisuus esittää nähtävillä olon aikana kaavaehdotusta koskevia muistutuksia. Yleisötilaisuus pidetään tarvittaessa nähtävillä olon aikana.

Hyväksyminen (kesä 2019)

Mikäli kaavaehdotusta saatujen lausuntojen ja muistutusten johdosta ei ole tarvetta tehdä merkittäviä muutoksia, kunnanvaltuusto voi hyväksyä sen. Jos ehdotusta joudutaan olennaisesti tarkistamaan, se asetetaan uudestaan nähtäville.

Muutoksenhaku

Valtuuston asemakaavan hyväksymispäätökseen voi hakea muutosta valittamalla Itä-Suomen hallinto-oikeuteen (valitusaika 30 vrk). Valituksen voi tehdä sillä perusteella, että:

- päätös on syntynyt virheellisessä järjestyksessä
- päätöksen tehnyt viranomais on ylittänyt toimivaltansa, tai
- päätös on muuten lainvastainen (esimerkiksi ei täytä kaavan sisältövaatimuksia).

Hallinto-oikeuden päätöksestä voi valittaa edelleen korkeimpaan hallinto-oikeuteen.

11 YHTEYSTIEDOT

Siilinjärven kunta:

Käyntiosoite: Kasurilantie 1

Postiosoite: PL 5, 71801 Siilinjärvi

Kaavoituspäällikkö Timo Nenonen

Puhelin: 044 740 1410

e-mail: timo.nenonen@siilinjarvi.fi

Kaavan laatijana toimii:

FCG Suunnittelu ja tekniikka Oy,

Käyntiosoite: Microkatu 1, K-rappu 3. krs.

Postiosoite: PL 1199, 70211 Kuopio

Aluepäällikkö, DI Timo Leskinen

Puhelin: 040-508 9680

e-mail: timo.leskinen@fcg.fi