



Siilinjärvi

Vuorela, Kunnanpaikka

Asemakaavan muutos

Etelä-Siilinjärvi 2. kunnanosa

Kortteli 6102 (osa)

Kaavatunnus 749 6114

Osallistumis- ja arviointisuunnitelma

11.5.2020



1. Mikä on osallistumis- ja arviointisuunnitelma (OAS)?

Osallistumis- ja arviointisuunnitelma perustuu maankäyttö- ja rakennuslakiin (MRL 63 §). OAS:ssa kerrotaan perustiedot kaavasta, kuinka kaavoitus etenee, miten suunnittelutyöhön voi osallistua, miten asioista tiedotetaan ja ketkä kaavaa valmistelevat. Osallistumis- ja arviointisuunnitelmaa voidaan päivittää työn kuluessa.

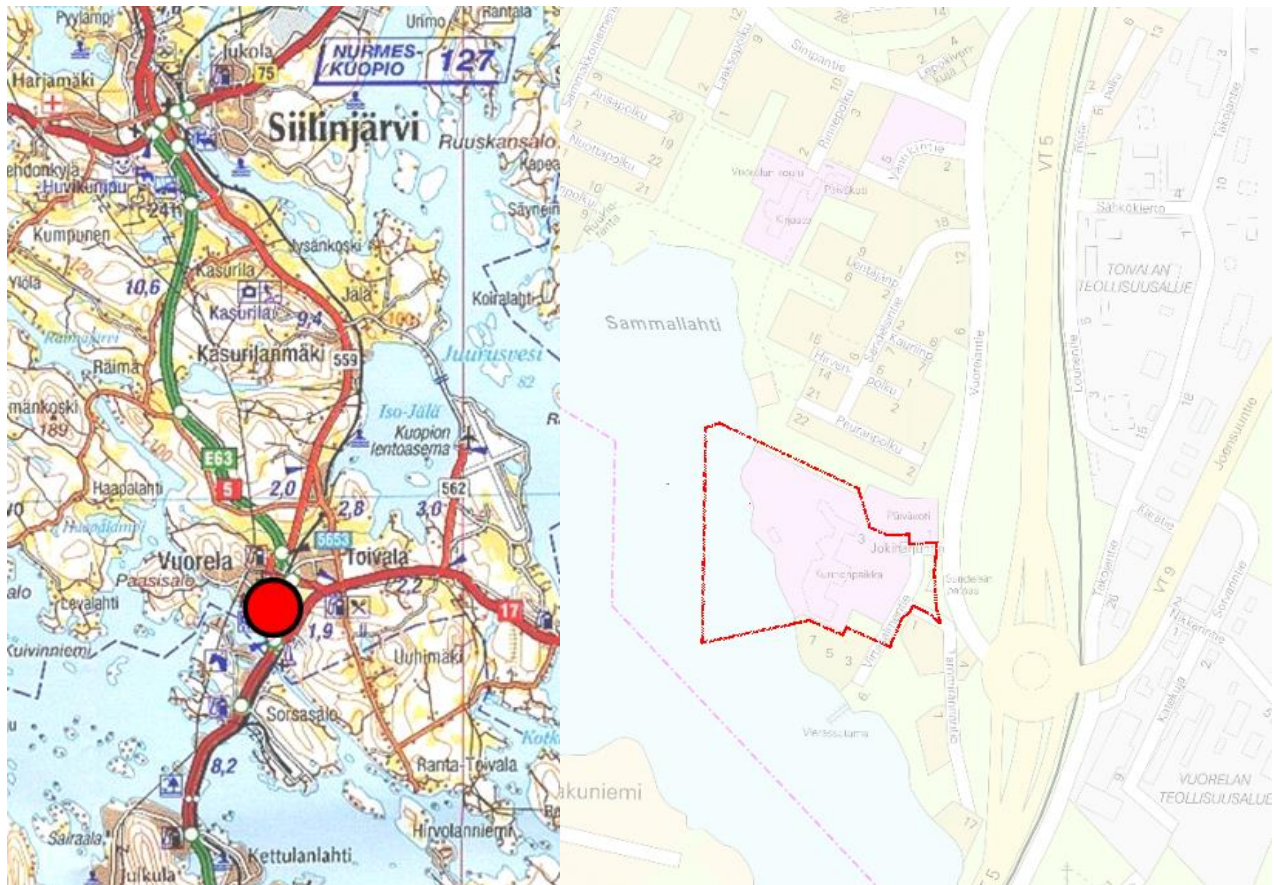
2. Mitä suunnitellaan?

Asemakaavalla tutkitaan Kunnanpaikan alueen täydennysrakentamismahdollisuudet asuinkerrostalorakentamiseen. Tavoitteena on osoittaa alueelle mahdollisuus kahden uuden kerrostalon rakentamiseen nykyiset kuntoutumiskeskuksen toiminnot säilyttäen. Kaavamuutoksen yhteydessä tarkistetaan ja päivitetään Huoltoliitto Ry:n kuntoutumiskeskuksen rakennuspaikan tarpeet ajan tasalle.

Asemakaavan muutostyöstä on sovittu yhteistoimintasopimuksella kunnan, Huoltoliitto ry:n ja Rakennusliike Lapti Oy:n kesken.

3. Kaava-alueen sijainti ja rajaus

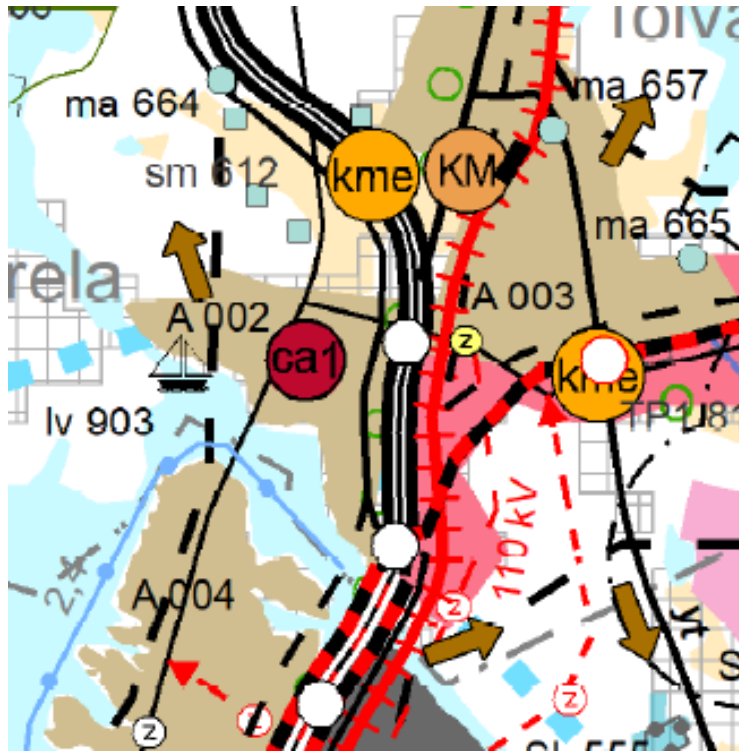
Kaavamuutosalue sijoittuu Vuorelaan Kuopion ja Siilinjärven keskusta-alueiden puoleen väliin Kunnanpaikan ympäristöön. Suunnittelualan likimääräinen rajaus on esitetty kannen ilmakuvasssa ja sijainti alla olevilla kartoilla.



Kuvat 1 Suunnittelualan sijainti kartoilla

5. Suunnittelun lähtökohdat

Maakuntakaavat



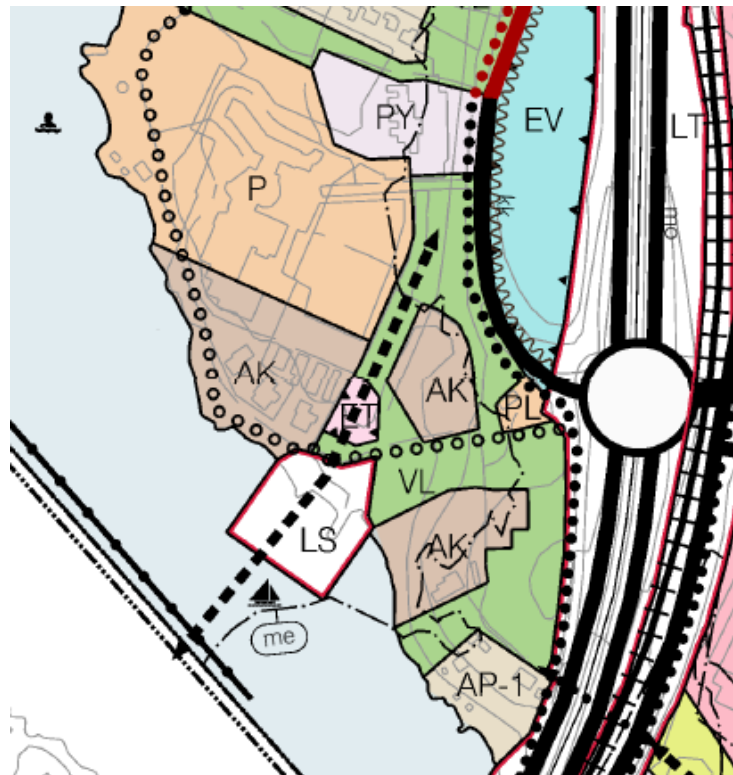
Alueella on voimassa ympäristöministeriön 3.7.2008 vahvistama Kuopion seudun maakuntakaava, ympäristöministeriön 7.12.2011 vahvistama Pohjois-Savon maakuntakaava, ympäristöministeriön 15.1.2014 vahvistama Pohjois-Savon tuulivoimamaakuntakaava sekä ympäristöministeriön 1.6.2016 vahvistama Pohjois-Savon kaupan maakuntakaava.

Pohjois-Savon maakuntavaltuusto hyväksyi 19.11.2018 Pohjois-Savon maakuntakaavan 2040 1. vaiheen.

Maakuntakaavoissa suunnittelualue on merkitty taajamatoimintojen alueeksi. Vuorela on merkitty ca1 – merkinnällä keskustatoimintojen alakeskukseksi.

Kuva 3 Ote maakuntakaavayhdistelmästä

Yleiskaava

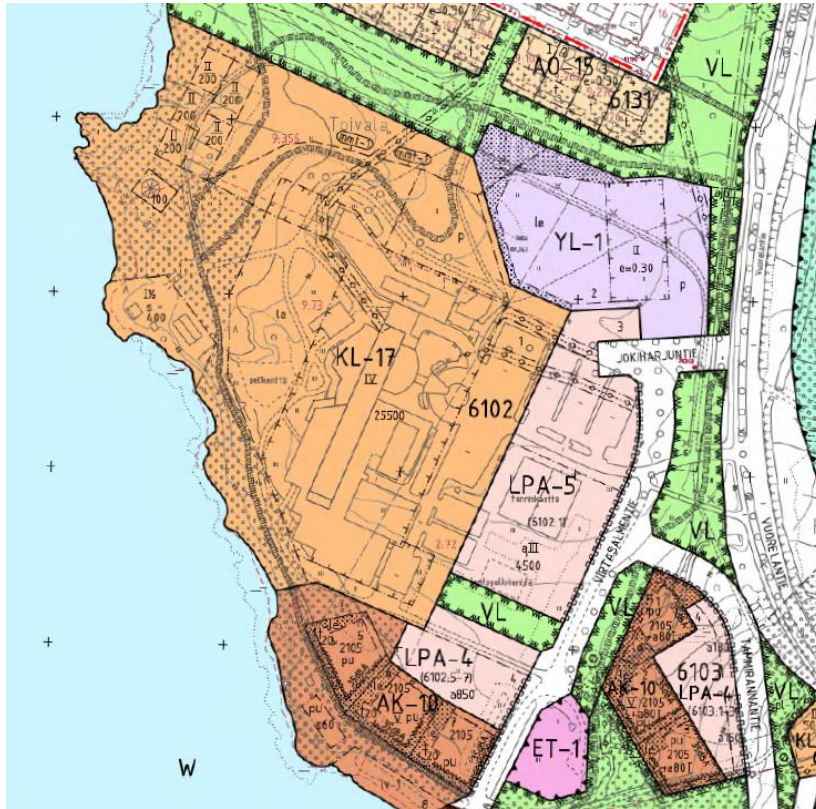


Alueella on voimassa Etelä-Siilinjärven yleiskaava, joka on hyväksytty kunnanvaltuustossa 7.4.2014.

Yleiskaavassa suunnittelualueella on merkinnät Palvelujen ja hallinnon alue (P) ja Kerrostalovaltainen asuntoalue (AK). Lähiympäristössä on lisäksi merkinnät satama- / vene-alkama-alue (LS), Ulkoilureitti, sijainti ohjeellinen ja Tieliikenteen yhteystarve, sijainti ohjeellinen.

Kuva 4 Ote Etelä-Siilinjärven yleiskaavasta

Asemakaava



Suunnittelualueella on voimassa kunnanvaltuuston 2.4.2007 hyväksymä Vuorelan asemakaava. Siinä suunniteltujen kerrostalojen alueella on merkinnät Autopaikkojen korttelialue (LPA-5) ja Lähivirkistysalue (VL).

Kunnanpaikan kuntoutumiskeskuksen alueella on merkintä Liikerakennusten korttelialue (KL-17), jolle saadaan rakentaa kuntoutuskeskuksen toimintaan liittyviä majoitus-, ravintola-, kokous-, koulutus- ja liikuntatiloja. Lisäksi rannassa on rantasauna, kota ja viisi erillisen majoitusmökkin rakennusalueetta.

6. Kaavatyön tavoitteet

Kunnan tavoitteena on luoda laadukasta, vetovoimaista ja viihtyisää elinympäristöä. Kerrostaloasuntoja osoitetaan kuntastrategian mukaisesti monipuolisesti eri väestöryhmien tarpeisiin hyödyntäen alueen laajaa palvelutarjontaa. Liikennetarkaisut suunnitellaan toimiviksi ja turvallisiksi nykyiset toiminnot huomioiden.

Huoltoliitto suhtautuu asuinkerrostalohankkeeseen myönteisesti. Asiakkaiden lisääntyminen alueella mahdollistaa Huoltoliiton tarjoamien palveluiden kehittämisen. Huoltoliitto edellyttää, että Kylpylähotelli Kunnanpaikan asiakkaiden ja kiinteistössä vuokralla olevien muiden toimijoiden käytössä olevien sähköistettyjen ja sähköistämättömien asfaltoitujen pysäköintipaikkojen lukumäärä säilyy vähintään samana kuin ennen rakennusprojektia ilman yhdistykselle koituvia lisäkustannuksia.

Rakennusliikkeen tavoitteena on saada kerrostalorakentamiseen soveltuva asemakaava kahdelle asuinrakennukselle. Asemakaavan tulisi mahdollistaa vetovoimainen, ympäristöön soveltuva ja kohtuuhintainen asuntotuotanto.

7. Asemakaavoitusta ohjaavat selvitykset ja suunnitelmat

Nykyinen ja suunniteltu maankäyttö

Uusista kerrostaloista on laadittu luonnossuunnitelmia vuosina 2015-16 ja 2019-20

- Vaihtoehtoluonnokset 2015-16, Arkkitehtitoimisto Jorma Paloranta
- Vaihtoehtoluonnokset 2019-20 Arkkitehtipalvelut Oy

Luonto ja luonnonvarat

Etelä-Siilinjärven alueelle on tehty luontoselvitys yleiskaavaa varten vuonna 2012. Suunnittelualue on rakennettu eikä sillä ole todettu erityisiä luontoarvoja.

- Siilinjärven kunta. Etelä-Siilinjärven yleiskaava, luontoselvitys. Pöyry Finland Oy 6.11.2012

Maisema

Suunnittelualueen maisemalliset arvot selvitetään ja otetaan huomioon suunnittelussa. Tarvittaessa laaditaan erillinen suunnitelma maiseman muutosten ohjaamiseksi.

Liikenneyhteydet ja liikenteen häiriötekijät

Liikennejärjestelyjen nykytila ja mahdolliset kehittämisen tarpeet analysoidaan. Erityistä huomiota kiinnitetään kevyen liikenteen turvallisuuteen.

Ympäristön häiriötekijät

Alueelle voi kantautua VT5 liikennemelua. Melu tarkastellaan vuonna 2017 laaditun seudullisen meluselvityksen perusteella.

Taloudelliset selvitykset

Kaavataloudellisilla laskelmilla selvitetään asemakaavoitusratkaisujen kannattavuutta.

Kunnallistekniset suunnitelmat

Suunnittelualue liittyy suoraan kunnallisteknisiin runkoverkostoihin. Alueen kunnallistekniikan järjestämistä varten laaditaan tarvittavat suunnitelmat.

Kulttuuriperintö

Etelä-Siilinjärven alueelle on tehty rakennuskulttuuri-inventointi vuonna 2011 ja muinaisjään-
nösinventointi vuonna 2012. Alueella ei ole tiedossa olevia muinaismuistokohteita.

- Etelä-Siilinjärven rakennuskulttuuri-inventointi 2012. Hanna Oijala
- Siilinjärvi Etelä-Siilinjärven yleiskaava-alueen muinaisjään-
nösinventointi 2012. Mikrolitti Oy, 30.9.2012

8. Alueen kaavoituksesta aiheutuvat vaikutukset ja niiden arviointi

Arvioinnin tavat täsmentyvät suunnittelun edetessä. Vaikutusten arvioinnit dokumentoidaan kaavaselostuksessa.

Seuraavia kaavan vaikutuksia arvioidaan:

Vaikutukset alue- ja yhdyskuntarakenteeseen	- olevan yhdyskuntarakenteen hyväksikäyttömahdollisuudet, kehittäminen ja eheyttäminen - väestö, asuntojen ja virkistysalueiden määrä
Vaikutukset liikenteeseen	- liikenteen sujuvuus, liikenneturvallisuus - kevyen ja joukkoliikenteen toimintaedellytykset - Kunnonpaikan ja asukkaiden pysäköinti
Vaikutukset yhdyskuntatalouteen	- kaava- ja yhdyskuntatalous - kunta- ja asukkaiden talous
Vaikutukset luonnonympäristöön	- luonnonsuojelu ja monimuotoisuus - pinta-, hule- ja pohjavedet
Vaikutukset maisemaan, taajamakuvaan ja rakennettuun ympäristöön	- maisema- ja taajamakuva - infrastruktuuri ja rakennettu ympäristö - uudisrakentamisen liittyminen alueen kokonaisuuteen
Vaikutukset ihmisten elinoloihin ja elinympäristöön	- terveellisyys, viihtyisyys ja elinolot (melu, ilman laatu) - alueen identiteetti ja imago - palveluiden alueellinen saatavuus

9. Osalliset

Alueen suunnittelua toivotaan tehtävän aktiivisessa vuorovaikutuksessa osallisten kesken sekä viranomaisten ja yhteisöjen kanssa, joiden toimialaa alueen kaavoitus koskee. Osallisten esittämät huomiot ja kannanotot otetaan huomioon suunnitteluratkaisuja ja niiden vaikutuksia arvioitaessa.

Suunnittelussa mukana olevia osallisia ovat mm.:

- alueen asukkaat, kiinteistöjen omistajat, alueella toimivat yritykset
- kuntalaiset, joiden oloihin kaavoitus vaikuttaa
- Pohjois-Savon Liitto
- ELY-keskuksen ympäristö ja luonnonvarat sekä liikenne ja infrastruktuuri -vastualueet
- Pohjois-Savon pelastuslaitos
- Savon Voima Oyj
- Savon Voima Verkko Oy
- DNA Palvelut
- Rakennusvalvonta, ympäristönsuojelu, ympäristöterveys, tekniset palvelut, sosiaali- ja terveyspalvelut, sivistyspalvelut, yritysasiames, joukkoliikennelautakunta

10. Miten vaikutat kaavoituksen eri vaiheissa?

Kaavoituksessa osalliseksi katsotaan jokainen, jonka asumiseen, työntekoon tai muihin oloihin kaava saattaa huomattavasti vaikuttaa. Seuraavassa kaaviossa esitetään millä tavalla osallinen voi kussakin kaavavaiheessa vaikuttaa:

KAAVOITUKSEN VAIHE	MITEN OSALLINEN VOI VAIKUTTAA?
Kaavan vireille tulo Vireille tulosta tiedotetaan kaavan valmisteluaineiston julkaisemisen tai kaavoituskatsauksen yhteydessä.	
Kaavan valmistelu, kaavaluonnos Kaavaluonnos pidetään nähtävillä kunnan nettisivuilla sekä kunnantalon ja Vuorelan kirjaston info-pisteessä.	<ul style="list-style-type: none">• Osallinen voi osallistua kaavaneuvotteluihin ja kaavakokouksiin.• Osallinen voi esittää kannanottoja ja arvioita.• Osallinen voi kaavaluonnoksen nähtävillä olon aikana esittää kaavaluonnosta koskevia lausuntoja.
Kaavaehdotus Kaavakartan ja kaavaehdotuksen sisältävä kaavaehdotus asetetaan nähtäville.	<ul style="list-style-type: none">• Osallinen voi kaavaehdotuksen nähtävillä olon aikana esittää kaavaehdotusta koskevia muistutuksia.

Hyväksyminen

Mikäli kaavaehdotusta ei lausuntojen ja muistutusten johdosta ole tarpeen tarkistaa, kunnanvaltuusto voi hyväksyä sen. Jos ehdotusta joudutaan olennaisesti tarkistamaan, se asetetaan uudestaan nähtäville.

Muutoksenhaku

Yleis- tai asemakaavan hyväksymispäätökseen voi hakea muutosta valittamalla hallinto-oikeuteen.

Valituksen voi tehdä sillä perusteella, että:

- päätös on syntynyt virheellisessä järjestyksessä;
- päätöksen tehnyt viranomais on ylittänyt toimivaltansa, tai
- päätös on muuten lainvastainen (esimerkiksi ei täytä kaavan sisältövaatimuksia).

Hallinto-oikeuden päätöksestä voi valittaa edelleen korkeimpaan hallinto-oikeuteen.

Kaavoitusyksikkö on valmistellut opasvihkosen "Miten vaikutan". Lisää tietoa löytyy myös ympäristöministeriön kotisivuilta.

11. Tiedottaminen

Kaavavaiheiden nähtävillä olosta ilmoitetaan lehti-ilmoituksella Uutis-Jousessa. Tarvittaessa tietoa hankkeen etenemisestä sekä kaavakokouksista lähetetään osallisille myös kirjeitse. Valmistelu- ja tausta-aineisto, ns. kansalaisen kansio, on nähtävillä kunnantalolla sekä Vuorelan kirjaston infopisteessä. Kunnan kotisivuilla (www.siilinjarvi.fi) on myös tietoa kaavojen merkittävistä käsittelyvaiheista ja päätöksenteosta.

12. Aikataulu

Kaavatyö on tullut vireille ja osallistumis- ja arviointisuunnitelma sekä valmisteluaineisto asetetaan nähtäville 15.5. - 15.6.2020. Aloitusvaiheen viranomaisneuvottelua ei ole katsottu tarpeelliseksi järjestää. Kaavan valmisteluaineistosta pyydetään lausunnot kaikilta viranomaisilta ja pidetään työpalavereja tarpeen mukaan. Asemakaavaehdotuksen on tarkoitus olla hyväksymiskäsittelyssä alkuvuonna 2021.

13. Yhteyshenkilö

kaavoituspäällikkö Timo Nenonen
puh 044 740 1410

sähköpostiosoitteet ovat muotoa etunimi.sukunimi@siilinjarvi.fi
internet: www.siilinjarvi.fi