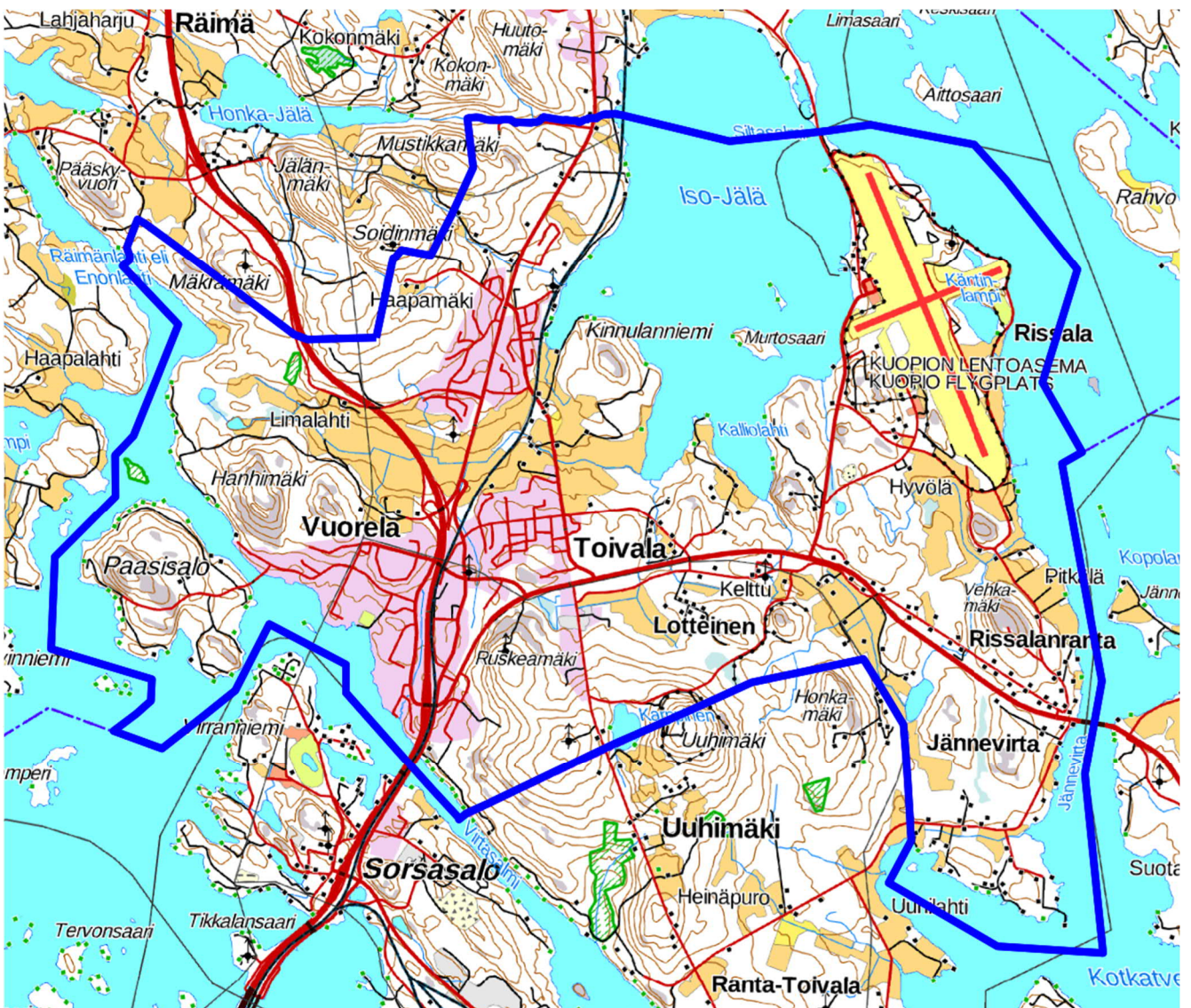




SIILINJÄRVI

# Etelä-Siilinjärven yleiskaavan muutos Osallistumis- ja arviointisuunnitelma 19.4.2021



# SISÄLLYSLUETTELO

1.	MIKÄ ON OSALLISTUMIS- JA ARVIOINTISUUNNITELMA (OAS)?.....	1
2.	SUUNNITTELUALUE JA LÄHTÖKOHDAT .....	1
1.1	TAUSTAA .....	1
1.2	SUUNNITTELUALUEEN RAJAUS JA VAIKUTUSALUE .....	1
1.3	KAAVOITUSTILANNE .....	2
3.	TAVOITTEET .....	4
1.4	VALTAKUNNALLISET ALUEIDENKÄYTTÖTAVOITTEET .....	4
1.5	SEUDULLISET TAVOITTEET .....	4
1.6	ETELÄ-SIILINJÄRVEN YLEISKAAVAN MUUTOKSEN YLEISTAVOITTEET .....	4
1.7	ETELÄ-SIILINJÄRVEN YLEISKAAVAN MUUTOKSEN YKSITYISKOHTAISET TAVOITTEET .....	5
4.	SUUNNITELMAT JA SELVITYKSET .....	5
5.	ARVIOITAVAT VAIKUTUKSET .....	7
6.	OSALLISTUMINEN JA VUOROVAIKUTUS .....	7
6.1	MITEN VAIKUTAN KAAVOITUKSEN ERI VAIHEISSA? .....	8
7.	ALUSTAVA AIKATAULU.....	9
8.	TIEDOTTAMINEN JA YHTEYSTIEDOT .....	9

## 1. Mikä on osallistumis- ja arviointisuunnitelma (OAS)?

Osallistumis- ja arviointisuunnitelma (OAS) on maankäyttö- ja rakennuslain (MRL 63 §) mukainen asiakirja, jossa kerrotaan kaavaprosessiin liittyvistä osallistumis- ja vuorovaikutusmenettelyistä sekä kaavan vaikutusten arvioinnista. Käytännössä OAS:ssa kerrotaan kaavoituksen lähtökohdat ja periaatteet sekä se miten kaavatyö etenee, kuinka ratkaisujen vaikutukset arvioidaan ja kuinka osalliset voivat osallistua kaavoitukseen. Osallistumis- ja arviointisuunnitelmaa voidaan päivittää työn kuluessa.

## 2. Suunnittelualue ja lähtökohdat

### 1.1 Taustaa

Etelä-Siilinjärven oikeusvaikutteinen yleiskaava on hyväksytty vuonna 2014 ja se sai lainvoiman 3.12.2015. Yleiskaava on yleispiirteinen maankäytön suunnitelma, jossa osoitetaan Etelä-Siilinjärven yhdyskuntarakenteen kehittämissuunnat vuoteen 2030 saakka. Yleiskaavan on ollut tarkoitus toimia yksityiskohtaisempaa suunnittelua ohjaavana asemakaavoitettavaksi merkityillä alueilla sekä lupien myöntämisen perusteena niiden ulkopuolella. Toivalan ja Vuorelan taajama-alueet ovat toteutuneet pääasiassa voimassa olevien asemakaavojen mukaisesti.

Voimassa olevan yleiskaavan hyväksymisen jälkeen on noussut esiin useita päivittämistarpeita, josta syystä yleiskaavan muutosta on ryhdytty valmistelemaan. Strategian mukainen kasvu edellyttää uusien asemakaava-alueiden suunnittelua ja toteutumista sekä taajaman sisälle täydennysrakentamalla että taajamien liepeille yhdyskuntarakennetta laajentaen. Siilinjärven kunta on hankkinut omistukseensa uusia maa-alueita asumista varten. Kaavahierarkian mukaisesti kuntarakennetta suunnitellaan kokonaisuutena yleiskaavalla. Tässä yleiskaavatyössä tutkitaan Etelä-Siilinjärven nykyinen maankäyttö, yleiskaavalliset päivitystarpeet sekä tulevaisuuden maankäytölliset tarpeet vuoteen 2040 saakka asemakaavoitusta varten.

Etelä-Siilinjärvi on erittäin haasteellinen suunnittelualue eri toimintojen aiheuttamien ympäristöhäiriöiden, rajoitteiden sekä mm. eri liikennemuotojen aiheuttaman melun osalta. Vesistöjen rajaaman alueen kautta kulkee kaksi valtatietä (VT 5 ja VT 9) ja rautatie. Alueen itäosassa sijaitsee Rissalan lentoasema, jolla toimii Puolustusvoimien Ilmavoimien Karjalan lennosto. Puolustusvoimien toiminta asettaa rajoitteita uusien asuinalueiden sijoittumiseen ja rajaa olemassa olevilla asuinalueilla tapahtuvaa rakentamista. Osa voimassa olevan yleiskaavan asumiseen ja työpaikka-alueiksi merkityistä aluevarauksista joudutaan poistamaan ja/tai siirtämään muualle em. rajoitteiden takia.

### 1.2 Suunnittelualueen rajaus ja vaikutusalue

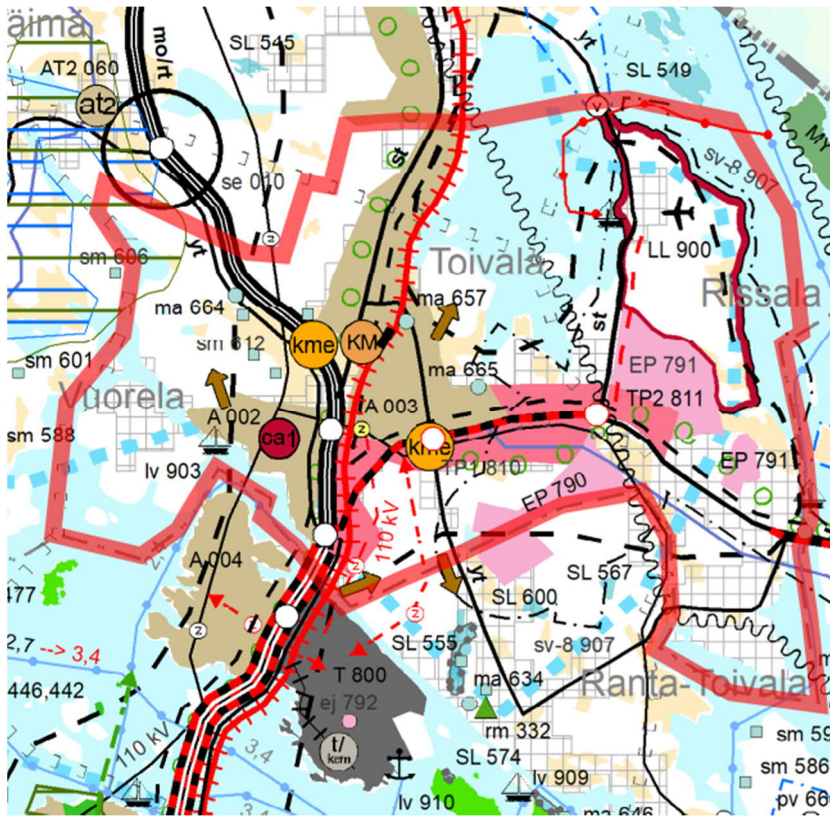
Suunnittelualue sijaitsee Siilinjärven ja Kuopion välissä noin 10 km päässä molemmista keskus- toista. Alue on suurimmaksi osaksi vesistöjen ympäröimä. Etelässä alue rajautuu Kuopion kaupungin rajaan. Pohjoisesta luoteeseen raja kulkee Säyneenjoelta Haapamäen tilan länsipuolelta Savilahteen pääasiassa kiinteistörajoja pitkin. Suunnittelualueen pinta-ala on noin 45 km<sup>2</sup>, josta osa on vesialuetta. Alue kattaa nykyisen voimassa olevan Etelä-Siilinjärven yleiskaavan kaava- alueen.

Suunnittelualue käsittää Paasisalon, Jännevirran kylän, lentoaseman alueen, Toivalan, Vuorelan ja Metsäkoulun taajamat sekä niiden väliin jäävät teollisuus-, työpaikka- ja haja-asutusalueet sekä maa- ja metsätalousalueet. Suunnittelualueen rajaus on esitetty kansikuvassa.

Yleiskaavan vaikutukset ulottuvat kaava-alueen lisäksi mm. kaupallisten palveluiden, työpaikkojen ja asuinrakentamisen osalta koko Kuopion seudulle, maiseman ja taajamakuvan osalta koko Etelä-Siilinjärven alueelle.

### 1.3 Kaavoitustilanne

#### Maakuntakaavat



Kuva 1. Ote voimassa olevasta maakuntakaavojen yhdistelmästä (kaavan aluerajaus punaisella)

Alueella on voimassa ympäristöministeriön 3.7.2008 vahvistama Kuopion seudun maakuntakaava (muutokset 2011, 2014, 2016 ja 2018), ympäristöministeriön 7.12.2011 vahvistama Pohjois-Savon maakuntakaava (muutokset 2014, 2016 ja 2018), ympäristöministeriön 15.1.2014 vahvistama Pohjois-Savon tuulivoimamaakuntakaava (muutokset 2016 ja 2018) sekä ympäristöministeriön 1.6.2016 vahvistama Pohjois-Savon kaupan maakuntakaava (muutokset 2018).

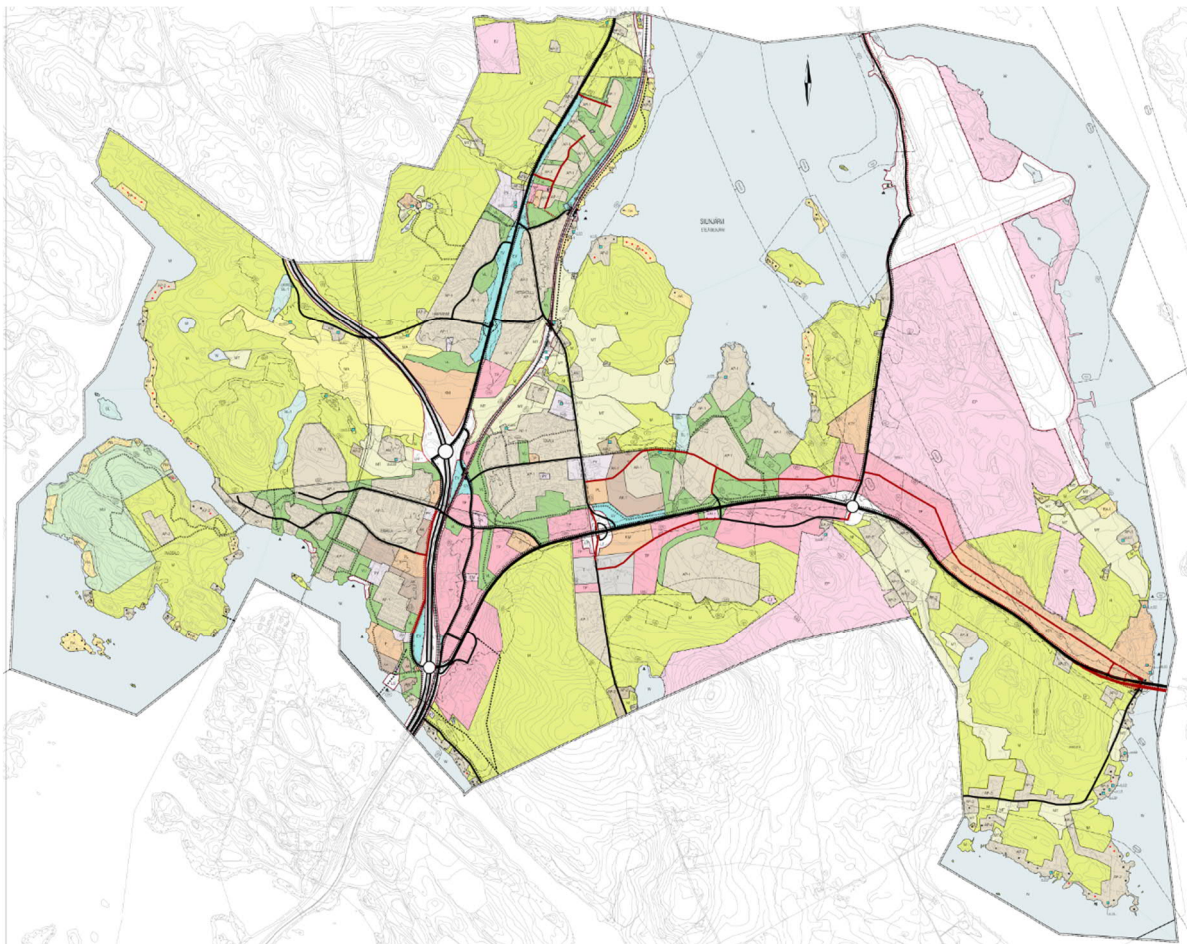
Pohjois-Savon maakuntavaltuusto hyväksyi 19.11.2018 Pohjois-Savon maakuntakaavan 2040 tarkistamisen 1. vaiheen. Kahdessa osassa tehtävän tarkistamisen yleisenä tavoitteena on saada aikaan kaikista voimassa olevista maakuntakaavoista kaikki teemat yhteen kokoava yksittäinen maakuntakaava. Pohjois-Savon maakuntakaavan tarkistamisen 2. vaihe on tullut vireille 26.8.2019. Työtä tehdään samaan aikaan tämän yleiskaavan valmistelun aikana. Tässä vaiheessa käsitellään mm. aluerakennetta, asumista, elinkeinojen kehittämistä, liikennettä, kulttuuriympäristöä, virkistystä, luonnonsuojelua ja – varoja sekä yhdyskuntatekniikkaa ja teknistä huoltoa. Maakuntakaavan tarkistamisen 1. vaihe sai lainvoiman 1.2.2019.

Etelä-Siilinjärvellä voimassa olevissa maakuntakaavoissa esitetään mm. taajamatoimintojen alue Vuorelassa ja Toivalassa jatkuen nauhakaupunkina Vitosen varrella, työpaikka-alueita Toivalassa ja VT9 varrella, puolustusvoimien aluetarpeita ja rajoituksia sekä lentoasematoimintojen alueita ja rajoituksia. Vuorela on osoitettu keskustatoimintojen alakeskukseksi (ca1). Yhdyskuntarakenteen

laajenemissuuntina on esitetty mm. Vuorelan pohjois – ja itäosia, Kinnulanniemeä sekä Ranta-Toivalaa Uuhimäentietä pitkin. Toivalaan ns. Green Valleyyn kohdalle on merkitty vähittäiskaupan suuryksikkö sekä tilaa vaativan kaupan suuryksikkö, jonka merkintä löytyy myös VT9 ja Toivalantien risteyskohdasta. Liikenteen osalta VT9 on merkitty merkittävästi parannettavaksi tieyhdeksi. Olemassa oleva rautatie on esitetty kehitettäväksi kaksiraiteisena. Lähes koko alue on osoitettu Kuopion seudun joukkoliikennevyöhykkeeksi. Toivalan ja Sorsasalon välille on esitetty ohjeellisia sähkönsiirtolinjoja. Pistemäisinä kohteina on esitetty mm. muinaisjäännöksiä ja taistelukaivantoja.

## Yleiskaava

Kaava-alueella on voimassa oikeusvaikutteinen Etelä-Siilinjärven yleiskaava, jonka Siilinjärven kunnanvaltuusto hyväksyi 7.4.2014 ja sai lainvoiman 3.12.2015. Yleiskaava on yleispiirteinen maankäytön suunnitelma, jossa osoitetaan Etelä-Siilinjärven yhdys-kuntarakenteen kehittämissuunnat vuoteen 2030 saakka. Osa voimassa olevista yleiskaavoitetuista alueista 9-tien varrella on myyty Metsähallitukselle puolustusvoimien tarpeisiin.



Kuva 2. Voimassa oleva Etelä-Siilinjärven yleiskaava

## Asemakaavoitus

Asemakaavoitetut asuinalueet keskittyvät Vuorelaan, Toivalaan ja vanhan Viitostien varrelle. Valtatie 9:n varteen lentokentän risteyksen tuntumaan on asemakaavoitettu viime vuosina työpaikka-toimintoja. Suurin osa julkista ja kaupallisista palveluista on keskittynyt Vuorelaan. Teollisuus- ja työpaikka-alueet ovat keskittyneet Toivalaan ja 9-tien varrelle. Toivalan ja Vuorelan taajama-alueet

ovat toteutuneet pääasiassa voimassa olevien asemakaavojen mukaisesti. Paasisalossa on voimassa kaksi ranta-asemakaavaa.

Lentokentätien risteyksessä 9-tien pohjoispuolella oleva asemakaavoitettu Lentokentätien työpaikka-alue on myyty Metsähallitukselle puolustusvoimien tarpeisiin ja asemakaava tullaan kumoamaan.

### **3. Tavoitteet**

#### **1.4 Valtakunnalliset alueidenkäyttötavoitteet**

Maankäyttö- ja rakennuslain mukaan valtakunnalliset alueidenkäyttötavoitteet on otettava huomioon ja niiden toteuttamista on edistettävä maakunnan suunnittelussa, kuntien kaavoituksessa ja valtion viranomaisten toiminnassa. Tavoitteet käsittelevät seuraavia kokonaisuuksia:

1. toimiva aluerakenne
2. eheytyvä yhdyskuntarakenne ja elinympäristön laatu
3. kulttuuri- ja luonnonperintö, virkistyskäyttö ja luonnonvarat
4. toimivat yhteysverkot ja energiahuolto
5. Helsingin seudun erityiskysymykset
6. luonto- ja kulttuuriympäristöinä erityiset aluekokonaisuudet.

#### **1.5 Seudulliset tavoitteet**

Kuopion toiminnallisen kaupunkiseudun rakennemalli LOIKKA 2030-selvitys on valmistunut vuonna 2012. Rakennemalli on aluerakennetta koskeva strateginen päätös, jonka pohjalta määritetään maankäytön tavoiteltu kehitys vuoteen 2030. Rakennemallityö koostuu useista erillisraporteista. Rakennemallisopimuksessa Kuopio (sis. Maaningan ja Nilsiä), Siilinjärvi, Tuusniemi, Leppävirta ja Suonenjoki sitoutuivat vapaaehtoisesti rakennemallia ja sen keskeisiä kehittämisperiaatteita mm. maankäytön suunnittelun keinoin. Etelä-Siilinjärveä koskevia tavoitteita ja kärkihankkeita ovat mm. strategisen yleiskaavan laatiminen Kuopion ja Siilinjärven alueelle, kuntien yhteiset ja kuntarajat ylittävät maankäyttösuunnitelmat (pilottina kehittämisvyöhyke Sorsasalo – Paasisalo – Vuorela – Toivala) sekä joukkoliikennekäytävien syntyminen ja kehittämisen edistäminen.

MAL-sopimukset ovat sopimuksia, jotka valtio solmii suurimpien kaupunkiseutujen kanssa. Sopimuksilla tuetaan kaupunkiseudun kuntien sekä kuntien ja valtion yhteistyötä yhdyskuntarakenteen ohjauksessa sekä maankäytön, asumisen ja liikenteen yhteensovittamisessa. Ympäristö- ja ilmastoministeri Krista Mikkonen käynnisti syyskuussa 2019 selvityshankkeen, jonka tehtävänä oli kartoittaa Jyväskylän, Kuopion ja Lahden kaupunkiseuduilla keskeiset kysymykset, joiden ratkaisemisessa maankäytön, asumisen ja liikenteen sopimusmenettelyllä voidaan saavuttaa lisäarvoa sekä seudun kokonaisedun että valtio-osapuolen tavoitteiden toteutumisen kannalta. Kuopio, Siilinjärvi, Suonenjoki, Tuusniemi, Leppävirta ja Lapinlahti valmistelivat vuodenvaihteessa 2019–2020 aiesopimuksen Kuopion kaupunkiseudun kuntien sitoutumisesta MAL-sopimusvalmisteluun. Selvitys luovutettiin ministerille tammikuussa 2020. Päätöksen MAL-sopimusmenettelyn laajentamisesta tekee valtioneuvosto ympäristöministeriön esityksestä. Selvityshenkilö esittää nopeaa etenemistä siten, että sopimusneuvottelut seutujen kanssa voitaisiin aloittaa kuluvan talven (2020) aikana.

#### **1.6 Etelä-Siilinjärven yleiskaavan muutoksen yleistavoitteet**

- tarkistetaan voimassa olevan yleiskaavan merkinnät, määräykset ja aluevaraukset

- tarkastellaan nykyiset asemakaavoitetut ja kaavoittamattomat asunto-, palvelu- ja työpaikkarakentamisen alueet ja määritellään mahdolliset muutos- ja kehittämistarpeet
- Osoitetaan uudet ja täydennysrakennettavat alueet asunto-, palvelu- ja työpaikkarakentamiselle 2040 saakka niin, että yhdyskuntarakenteen eheyttämisen tavoitteet täyttyvät
- luodaan kunnan strategian mukaiset edellytykset väestön ja työpaikkojen kasvulle, monimuotoiselle asumiselle sekä kuntatalouden kannalta vastuullisille ja kestäville ratkaisuille
- luodaan edellytykset maankäyttöratkaisuille, joissa keskeisenä lähtökohtana on yksityisautoilun tarpeen vähentäminen, joukkoliikenteen ja kevyen liikenteen toimintaedellytysten kehittäminen sekä liikenneturvallisuuden parantaminen
- luodaan edellytykset maankäyttöratkaisuille, joissa keskeisenä lähtökohtana tavoitellaan ilmastomuutoksen hillitsemistä sekä sopeutumista ilmastomuutoksen seurannaisvaikutuksiin kuten esimerkiksi sään ääri-ilmiöiden yleistymiseen
- luodaan edellytykset maankäyttöratkaisuille, joilla edistetään luonnonympäristön, alkutuotannon ja kulttuurimaiseman sekä rakennetun ympäristön tarpeiden yhteensovittamista ja elinympäristön laadun parantamista
- luodaan edellytykset luonnonympäristön, alkutuotannon ja kulttuurimaiseman sekä rakennetun ympäristön tarpeiden yhteensovittamiselle sekä elinympäristön laadun parantamiselle
- turvataan valtakunnallisten ja seudullisten liikenne-, energihuollon- ja vesihuollon verkostojen jatkuvuus ja kehittäminen
- toteutetaan avoin, vuorovaikutteinen, osallistava ja sitouttava suunnitteluprosessi

### 1.7 Etelä-Siilinjärven yleiskaavan muutoksen yksityiskohtaiset tavoitteet

- vahvistetaan tavoitetta nauhamaisesta kaupunkirakenteesta ja mahdollistetaan uusia asuinalueita Vitosen varrelle
- mahdollistetaan alueen positiivinen väestökehitys sekä monipuolisten ja vetovoimaisten asuinalueiden toteutus
- kehitetään Vuorelan ja Toivalan taajamia nykyaikaisiksi palvelukeskuksiksi, joissa asumisen, palveluiden ja kaupan toiminnot sekoittuvat ja joissa mahdollistetaan alueiden uudistaminen ja täydennysrakentaminen
- varaudutaan väestön ikääntymiseen mahdollistamalla tarvittavien kerrostalo- ja palveluasuntokokonaisuuksien toteuttaminen lähellä palveluja
- varataan tarpeelliset aluevaraukset julkisille ja kaupallisille palveluille
- varataan työpaikka-alueita erikokoisille yrityksille hyvien liikenneyhteyksien varrelta
- huolehditaan maa- ja metsätalouden säilymisestä ja kehittämismahdollisuuksista
- turvataan Puolustusvoimien ja Karjalan Lennoston aluetarpeet toiminnan kehittämisen ja suoja-alueiden suhteen
- mahdollistetaan Kuopion lentoaseman kehittyminen sekä parannetaan sen saavutettavuutta
- osoitetaan suoraan rakennusluvalla toteutettavat rantarakennuspaikat asemakaavoitettavien alueiden ulkopuolella

## 4. Suunnitelmat ja selvitykset

Alla olevassa listauksessa on nimetty keskeisimmät aluetta koskevat suunnitelmat, selvitykset ja muut tausta-aineistot. Listauksesta on jätetty pois vanhempia selvityksiä eikä listaus kata kaikkia alueelle vuosikymmenten saatossa tehtyjä selvityksiä.

### Kuntastrategia ja seutuyhteistyö

- Siilinjärven kunnan strategia 2025. 2018
- MAL-sopimusmenettelyn laajentaminen uusille kaupunkiseuduille. Matti Vatiilo, Ympäristöministeriö 2020
- ”Loikka 2030” Kuopion toiminnallisen seudun rakennemalli 2030. Airix Oy 2012
- Siilinjärven kunnan maankäyttöpoliittinen ohjelma. 2010

## Liikenne

- Itä-Suomen liikennestrategia. Liikennevirasto, 2015
- Pohjois-Savon liikennejärjestelmäsuunnitelma (työn alla). Pohjois-Savon liitto, 2018 –
- Pohjois-Savon liikennejärjestelmän nykytilan selvitys 2019. Pohjois-Savon liitto 2019
- Kuopion kaupunkiseudun joukkoliikenne 2025-ohjelma. Kuopion seudun joukkoliikenne, 2017 (päivitys aloitettu 2020 -).
- Raitiojunaliikenteen mahdollisuudet Pohjois-Savossa – Suonenjoen, Kuopion, Lapinlahden, lialta ja Pohjois-Savon liiton duoraitiotieselvitys 2019.
- useita eri tiesuunnitelmia sekä asemakaavahankkeisiin liittyviä liikenne- ja meluselvityksiä, mm. Vuorelassa ja Toivalassa

## Luonto- ja maisema

- Siilinjärven luonto- ja maisemaselvitys. Jaakko Pöyry Infra. luonnos 2005
- Etelä-Siilinjärven yleiskaava, luontoselvitys. Pöyry Finland Oy, 6.11.2012
- Luonto- ja maisemaselvitys Hanhimäen kallioalueella. Luonto- ja metsäpalvelut Merja Hyttinen, 6.6.2013.
- alueella on tehty useita liito-oravaselvityksiä vuosina 2004 – 2019.

## Ympäristötekijät (melu, värinä, ilmanlaatu, maaperä, hulevedet)

- Kuopion ja Siilinjärven ilmanlaatuselvitys. Ilmatieteen laitos, 2020
- Kuopion ja Siilinjärven meluselvitys vuosille 2017 ja 2035. WSP, 2017
- Lentomeluselvitys 2010. Finavia Oy, 2010.
- Etelä-Siilinjärven hulevesiselvitys. Pöyry Finland Oy, 23.8.2012.
- Tulvavaarakartoitus. Heikkinen, Auli, Suomen ympäristökeskus, 2008
- Siilinjärven tulvakartta. Pohjois-Savon ELY-keskus, 2009.
- Tulvien huomioiminen maankäytön suunnittelussa – Pohjois-Savo. Pohjois-Savon ELY-keskus, 17.9.2013
- Vesihuollon kehittämissuunnitelma, Pöyry Finland Oy, Siilinjärven kunta, 2011
- useita tie- ja asemakaavahankkeisiin liittyviä melu-, värinä ja hulevesiselvityksiä

## Kulttuuriperintö ja arkeologia

- Siilinjärvi, Etelä-Siilinjärven yleiskaava-alueen muinaisjäännösinventointi 2012. Mikroliitti Oy, 30.9.2012
- Selvitys Siilinjärven muinaisjäännöspotentialista. Mikroliitti Oy, 8.6.2017
- Etelä-Siilinjärven rakennusinventointi. Hanna Oijala, 2012.
- Kuopion seudun maakuntakaava, rakennussuojelukohteet. Pohjois-Savon liitto, 2008

## Muut selvitykset

- Etelä-Siilinjärven kyläkysely, Jännevirran, Toivalan ja Vuorelan kyläyhdistykset, 2012.
- Toivala- Luonnollisesti kasvava kylä, kyläsuunnitelma 2008–2025, Toivalan kylätoimikunta, kehittämissyhistys Kalakukko ry, 2007
- Vuorelan kyläsuunnitelma 2013–2020, Vuorelan kylätoimikunta, kehittämissyhistys Kalakukko ry, 2013.

## Tilattavat ja työn alla olevat selvitykset

- Liito-oravaselvitykset keskeisiltä muuttuvilta alueilta
- Pohjois-Savon maakuntakaava 2040, 2. vaihe 2019 –
  - mm. arkeologinen kulttuuriperintö, perinnebiotoopit, maisema-alueet, rakennettu kulttuuriympäristö
- Kuopion kaupunkiseudun joukkoliikenneohjelman päivittäminen 2020 –



- Pohjois-Savon liikennejärjestelmäsuunnitelma 2018 –
- Emätilaselvityksen päivitys. Siilinjärven kunta, 2020 –
- Viher- ja virkistysverkot, virkistysreitit
- Vesihuoltoverkostojen kapasiteetti ja investointitarpeet

## 5. Arvioitavat vaikutukset

Vaikutukset alue- ja yhdyskuntarakenteeseen	<ul style="list-style-type: none"><li>• Etelä-Siilinjärven asema ja merkitys Kuopion kaupunkiseudun aluerakenteessa</li><li>• olevan yhdyskuntarakenteen eheyttäminen ja täydennysrakentaminen</li><li>• teknisen huollon verkostojen hyödyntäminen</li></ul>
Vaikutukset liikenteeseen ja liikenneturvallisuuteen	<ul style="list-style-type: none"><li>• lento-, vesi- ja raideliikenteen toimintaedellytykset ja liikenneverkko: nykytilanne ja muutoksien vaikutukset liikennevirtoihin, toimintaedellytysten turvaaminen</li><li>• liikenneturvallisuuden parantaminen</li><li>• kevyen liikenteen verkon täydentäminen</li><li>• joukkoliikenteen toimintaedellytykset ja kehittäminen</li></ul>
Vaikutukset talouteen	<ul style="list-style-type: none"><li>• kaava- ja yhdyskuntatalous</li><li>• elinkeinoelämä ja yritystoiminta</li><li>• kunta- ja asukkaiden talous</li></ul>
Vaikutukset luonnonympäristöön	<ul style="list-style-type: none"><li>• luonnonsuojelu ja monimuotoisuus</li><li>• pinta-, hule- ja pohjavedet</li></ul>
Vaikutukset maisemaan, taajamakuvaan ja rakennettuun ympäristöön	<ul style="list-style-type: none"><li>• maisema- ja taajamakuva</li><li>• infrastruktuuri ja rakennettu ympäristö</li><li>• kulttuuriympäristön säilyminen</li><li>• uudisrakentamisen liittyminen alueen kokonaisuuteen</li></ul>
Vaikutukset ihmisten elinoloihin ja elinympäristöön	<ul style="list-style-type: none"><li>• terveellisyys, viihtyisyys ja elinolot (ajoneuvo-, raide- ja lentokoneliikennemelu sekä ilmanlaatu)</li><li>• palveluiden alueellinen saatavuus</li><li>• virkistystarpeet</li></ul>
Muut vaikutukset	<ul style="list-style-type: none"><li>• Vaikutukset maa- ja metsätalouteen, toiminnan harjoittaminen ja kehittäminen</li><li>• Puolustusvoimien ja Karjalan Lennoston toiminnan vaikutukset maankäyttöön</li><li>• maankäyttöratkaisujen vaikutukset Puolustusvoimien ja Karjalan Lennoston toimintaan</li></ul>

## 6. Osallistuminen ja vuorovaikutus

Alueen suunnittelua toivotaan tehtävän aktiivisessa vuorovaikutuksessa osallisten kesken sekä viranomaisten ja yhteisöjen kanssa, joiden toimialaa alueen kaavoitus koskee. Osallisten esittämät huomiot ja kannanotot otetaan huomioon suunnitteluratkaisuja ja niiden vaikutuksia arvioitaessa.

Suunnittelussa mukana olevia osallisia ovat mm.:

- alueen asukkaat, kiinteistöjen omistajat, nykyiset ja tulevat yritykset
- kuntalaiset, joiden oloihin kaavoitus vaikuttaa
- Pohjois-Savon Liitto
- Pohjois-Savon ELY-keskus ympäristö ja luonnonvarat – vastuualue
- Pohjois-Savon ELY-keskus liikenne ja infrastruktuuri – vastuualue
- Puolustusvoimat, Karjalan Lennosto
- Väylävirasto
- Kuopion kaupunki
- Kuopion Vesi
- Kuopion kaupunkiseudun joukkoliikennelautakunta
- Savo-Karjalan jätelautakunta
- Kuopion kulttuurihistoriallinen museo
- Pohjois-Savon pelastuslaitos
- Turvallisuus- ja kemikaalivirasto (Tukes)
- Säteilyturvakeskus (STUK)
- Finavia Oy
- VR Group
- Fingrid Oy
- Savon Voima Oyj
- Savon Voima Verkko Oy
- DNA Palvelut
- Digita
- Siilinjärven luonnonsuojeluyhdistys
- Alueen kylätoimikunnat, osakaskunnat ja yhdistykset
- Siilinjärven kunnan hallintokunnat

## 6.1 Miten vaikutan kaavoituksen eri vaiheissa?

Kaavan osallisten on mahdollista ja toivottavaa osallistua suunnitteluprosessiin. Kaavoituksessa osalliseksi katsotaan jokainen, jonka asumiseen, työntekoon tai muihin oloihin kaava saattaa huomattavasti vaikuttaa.

Kaavatyön aikana osallisia tiedotetaan kaavasta ja heidän kanssa käydään tarvittavia neuvotte-  
luja kaavan sisällöstä. Kaavakokoukset ovat merkittäviä vuorovaikutteisuuden, tiedotuksen ja yh-  
teydenpidon kannalta ja niitä järjestetään tarpeellinen määrä kaavatyön aikana. Kunnan kotisi-  
vuilla ([www.siilinjärvi.fi](http://www.siilinjärvi.fi)) on ajankohtaista tietoa kaavojen merkittävistä käsittelyvaiheista ja pää-  
töksenteosta.

Seuraavassa kaaviossa esitetään millä tavalla osallinen voi kussakin kaavavaiheessa vaikuttaa:

KAAVOITUKSEN VAIHE	MITEN OSALLINEN VOI VAIKUTTAA?
<b>Kaavan vireille tulo</b> Vireille tulosta tiedotetaan paikallisleh- dessä ja kunnan www-sivuilla osallistu- mis- ja arviointisuunnitelman nähtävillä asettamisen yhteydessä	<ul style="list-style-type: none"><li>• Osallinen voi tutustua osallistumis- ja arviointi- suunnitelmaan ja antaa siitä palautetta</li></ul>

<b>Kaavan valmistelu, kaavaluonnos</b> Kaavaluonnos pidetään nähtävillä kunnan nettisivuilla sekä kirjastojen info-pisteissä.	<ul style="list-style-type: none"><li>• Osallinen voi vastata sähköiseen kyselyyn sekä osallistua yleisötilaisuuksiin</li><li>• Osallinen voi esittää omia näkemyksiään valmistelun aikana</li><li>• Osallinen voi kaavaluonnoksen nähtävillä olon aikana esittää kaavaluonnosta koskevia kannanottoja.</li></ul>
<b>Kaavaehdotus</b> Kaavakartan ja kaavaehdotuksen sisältävä kaavaehdotus asetetaan nähtäville.	<ul style="list-style-type: none"><li>• Osallinen voi kaavaehdotuksen nähtävillä olon aikana esittää kaavaehdotusta koskevia muistutuksia kirjallisesti.</li></ul>
<b>Hyväksyminen</b> Kunnanhallitus esittää kaavan hyväksymistä kunnanvaltuustolle. Kunnanvaltuusto tekee asiasta päätöksen. Mikäli kaavaehdotusta ei lausuntojen ja muistutusten johdosta ole tarpeen tarkistaa olennaisilta osin, kunnanvaltuusto voi hyväksyä sen. Jos ehdotusta joudutaan olennaisesti tarkistamaan, se asetetaan uudestaan nähtäville.	<b>Muutoksenhaku</b> Yleiskaavan hyväksymispäätökseen voi hakea muutosta valittamalla hallinto-oikeuteen 30 vrk sisällä päätöksestä. Valituksen voi tehdä sillä perusteella, että: <ul style="list-style-type: none"><li>• päätös on syntynyt virheellisessä järjestyksessä;</li><li>• päätöksen tehnyt viranomainen on ylittänyt toimivaltansa, tai</li><li>• päätös on muuten lainvastainen (esimerkiksi ei täytä kaavan sisältövaatimuksia).</li></ul> Hallinto-oikeuden päätöksestä voi valittaa perustellusti edelleen korkeimpaan hallinto-oikeuteen.

## 7. Alustava aikataulu

Kaavatyö kuulutettiin vireille 2.3.2020, jolloin osallistumis- ja arviointisuunnitelma tuli nähtäville. Kaavatyön rajausta, lähtökohtia ja tavoitteita tarkasteltiin vuoden 2020 aikana, jolloin kaavaluonnoksen työstäminen aloitettiin. Kevään 2020 aikana järjestettiin aloitusvaiheen viranomaisneuvottelu. Alueen asukkaille ja maanomistajille tarkoitettu asukaskysely oli avoinna syksyllä 2020 ja siihen saatiin yli 600 vastausta. Kaavaluonnos tulee nähtäville huhtikuussa 2021. Kaavan laatimiseen menevästä ajasta sekä tarvittavien lisäselvitysten määrästä riippuen yleiskaavaehdotus voitaisiin saada aikaisintaan hyväksyttäväksi vuoden 2021 loppupuolella.

## 8. Tiedottaminen ja yhteystiedot

Kaikkien kaavavaiheiden nähtävillä olosta ilmoitetaan lehti-ilmoituksella Uutis-Jousessa. Tarvittaessa tietoa hankkeen etenemisestä sekä kaavakokouksista lähetetään osallisille myös kirjeitse. Valmistelu- ja tausta-aineisto on nähtävillä kokonaisuudessaan kunnan verkkosivuilla ([www.siilinjarvi.fi](http://www.siilinjarvi.fi)), ns. kansalaisen kansiossa kaavoitustoimistossa (Kapteeninväylä 5), kunnantalolla sekä pääkirjaston infopisteessä. Kunnan kotisivuilla ([www.siilinjarvi.fi](http://www.siilinjarvi.fi)) on myös tietoa kaavojen merkittävistä käsittelyvaiheista ja päätöksenteosta.

sähköpostiosoitteet ovat muotoa etunimi.sukunimi@siilinjarvi.fi  
internet: [www.siilinjarvi.fi](http://www.siilinjarvi.fi)