



Siilinjärvi

Haapamäki, Haaparinne

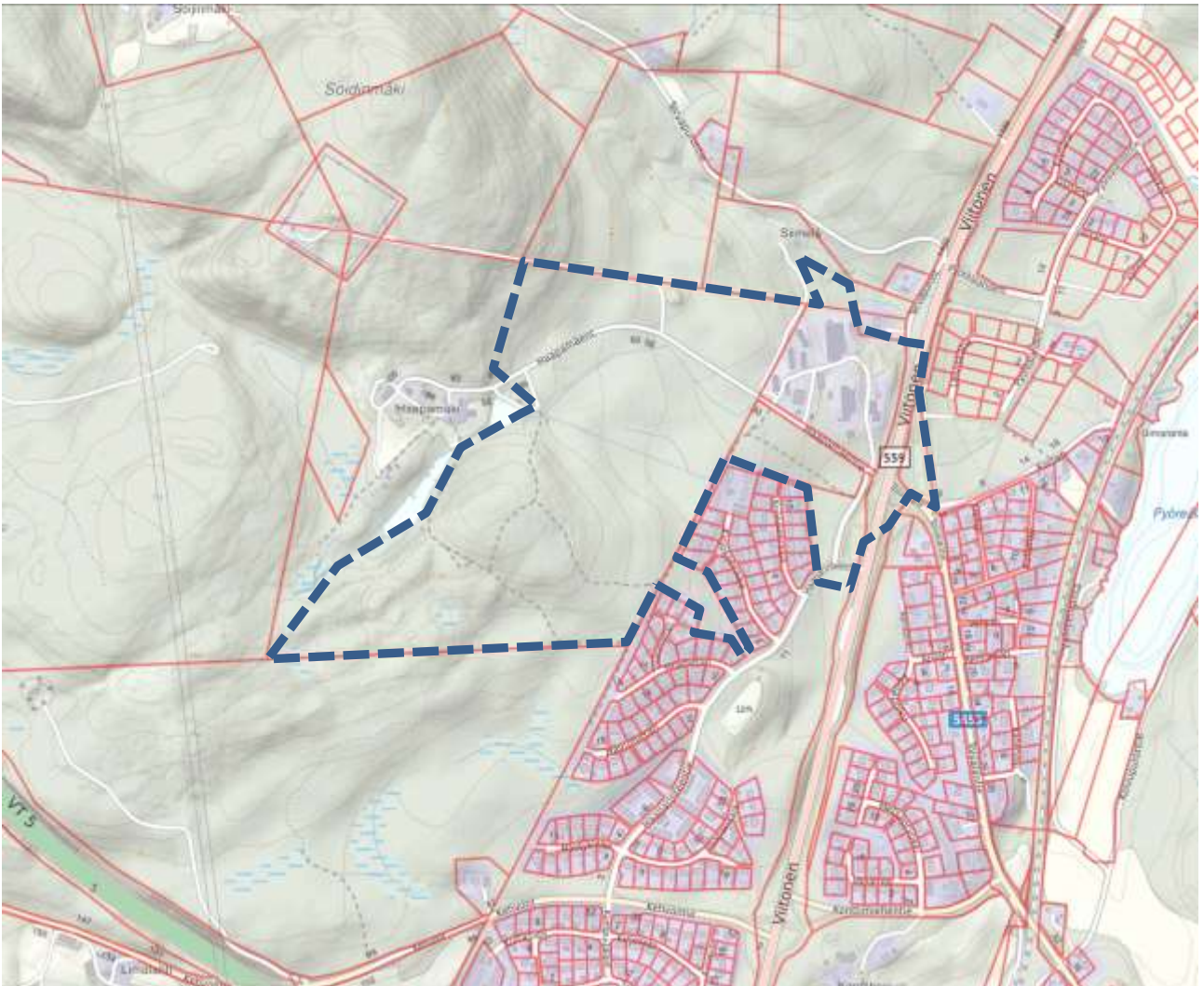
Asemakaava ja asemakaavan muutos

Etelä-Siilinjärvi 2. kunnanosa

Korttelit 8300 ja 8350-8374

Kaavatunnus 749 8350

Osallistumis- ja arviointisuunnitelma



19.4.2021

Siilinjärven kunta, Elinvoima- ja konsernipalvelut, PL 5, 71801 Siilinjärvi, p. 017 401 111

1. Mikä on osallistumis- ja arviointisuunnitelma (OAS)?

Osallistumis- ja arviointisuunnitelma perustuu maankäyttö- ja rakennuslakiin (MRL 63 §). OAS:ssa kerrotaan perustiedot kaavasta, kuinka kaavoitus etenee, miten suunnittelutyöhön voi osallistua, miten asioista tiedotetaan, ja ketkä kaavaa valmistelevat. Osallistumis- ja arviointisuunnitelmaa päivitetään tarvittaessa kaavatyön kuluessa.

2. Mitä suunnitellaan?

Kunnan tavoitteena on kasvattaa valmiiden asemakaavojen varantoa niin, että uusia asuin-alueita voidaan toteuttaa ja rakennuspaikkoja jakaa monipuolisesti sopivilta alueilta eri osista kuntaa. Tavoitteena on, että Etelä-Siilinjärvelle, Haapamäen alueelle suunnitellaan uusi pientalovaltainen asuinalue.

Savon ammattiopiston Toivalan koulutusyksikön (ns. Metsäkoulu) rakennuspaikan osalta tavoitteena on tarkistaa alueen kehittämistarpeet ja tutkia alueella sijaitsevien rakennusten suojelutarpeet / purkamismahdollisuudet. Koulutusyksikön vanhoissa rakennuksissa on todettu sisäilmaongelmia, minkä vuoksi kyseisiä tiloja on jouduttu sulkemaan.

3. Kaava-alueen sijainti ja rajaus

Suunnittelualue sijaitsee Toivalassa, Haaparinteen asuinalueen länsipuolella, reilun kahden kilometrin päässä Toivalan keskustasta ja kolmen kilometrin päässä Vuorelan keskustasta. Kaava-alue rajautuu pohjoisessa ja etelässä metsäalueisiin, idässä Viitoseen sekä Haaparinteen asuinalueeseen ja lännessä Haapamäen havaintotilan eteläpuolella sijaiseviin pieneisiin lampiin.

Asemakaava-alueen pinta-ala on noin 58 ha, josta asemakaavan muutosaluetta on noin 16 ha. Suunnittelualueen likimääräinen rajaus on esitetty kuvassa 1. Asemakaava-alueen lopullinen rajaus tarkentuu työn kuluessa.



Kuva 1 Suunnittelualueen sijainti ja likimääräinen rajaus

4. Suunnittelun lähtökohdat

Maakuntakaavat

Alueella on voimassa Kuopion seudun maakuntakaava (YM 3.7.2008), Pohjois-Savon maakuntakaava (YM 7.12.2011), Pohjois-Savon tuulivoimamaakuntakaava (YM 15.1.2014), Pohjois-Savon kaupan maakuntakaava (YM 1.6.2016) sekä Pohjois-Savon maakuntakaavan 2014 1. vaihe (maakuntavaltuusto 19.11.2018). 2. vaihe maakuntakaavasta on tullut vireille 26.8.2019.

Maakuntakaavassa alueella on merkinnät taajamatoimintojen alueesta (A), Viitostien kehittämisvyöhykkeestä, Kuopio-Tahko kehittämiskäytävästä, joukkoliikennevyöhykkeestä, sotilasilmailun tilapäisen lentopaikkojen suojavyöhykkeestä (sv-6) ja ulkoilureitistä.



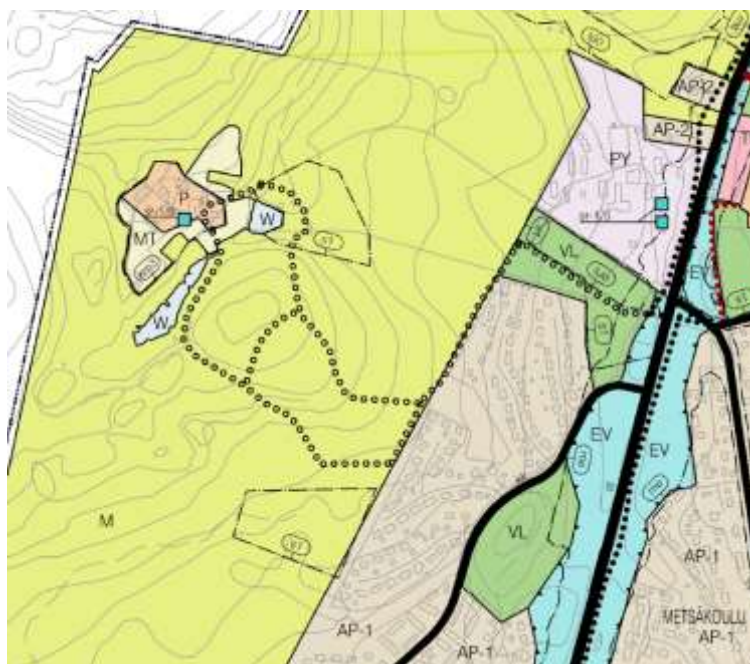
Kuvat 2 Ote Kuopion seudun maakuntakaavayhdistelmästä

Yleiskaava

Kaava-alueella on voimassa oikeusvaikutteinen Etelä-Siilinjärven yleiskaava, jonka Siilinjärven kunnanvaltuusto hyväksyi 7.4.2014.

Yleiskaavassa suunnittelualue on merkitty pientalovaltaiseksi alueeksi (AP-1), julkisen palvelun ja hallinnon alueeksi (PY), lähivirkistysalueeksi (VL), metsätalousvaltaiseksi alueeksi (M), suojaviheralueeksi (EV) ja vesialueeksi (W). Lisäksi alueella on merkintä luonnon monimuotoisuuden kannalta erityisen tärkeä alueesta (luo), uhanalaisten eläinlajien esiintymisalueesta (s1), melualueesta (me), kevyen liikenteen reitistä ja ulkoilureitistä.

Savon ammattiopiston Toivalan koulutusyksikön rakennukset A ja C (vanha päärakennus ja asuntola) ovat yleiskaavassa merkitty sr-1 -rakennussuojelukohteiksi, joilla on seudullista tai maakunnallista merkitystä. Suunnittelumääräyksen mukaan ”Alueen tai kohteen suunnittelussa ja käytössä tulee edistää kohteen kulttuuriympäristöarvojen säilymistä. Maankäyttö- ja rakennuslain 41 §:n nojalla määrätään, että alueella olevia rakennuksia tai rakennelmia ei saa purkaa, eikä niiden ulkoasua muuttaa siten, että niiden kulttuurihistoriallisesti arvokas luonne turmeltuu. Kohteisiin merkittävästi vaikuttavissa hankkeissa on pyydettävä museoviranomaisen lausunto.”



Kuva 3 Ote Etelä-Siilinjärven yleiskaavasta

Etelä-Siilinjärven yleiskaavan muutos on valmisteilla (vireille tulo KH 2.3.2020). Yleiskaavan muutosluonnoksessa suunnittelualue on merkitty pientalovaltaiseksi alueeksi (AP-1), julkisen palvelun ja hallinnon alueeksi (PY), lähivirkistysalueeksi (VL), suojaviheralueeksi (EV) ja vesialueeksi (W). Lisäksi suunnittelualueella on merkinnät asemakaavoitettavasta alueesta (ask), luonnon monimuotoisuuden kannalta erityisen tärkeä alueesta (luo-1, luo-2), tie- ja raideliikenteen melualueesta (me), seututiestä (st), kokoojakadusta (kk), kevyen liikenteen reitistä ja ulkoilureitistä.



Kuva 4 Ote Etelä-Siilinjärven yleiskaavan muutosluonnoksesta

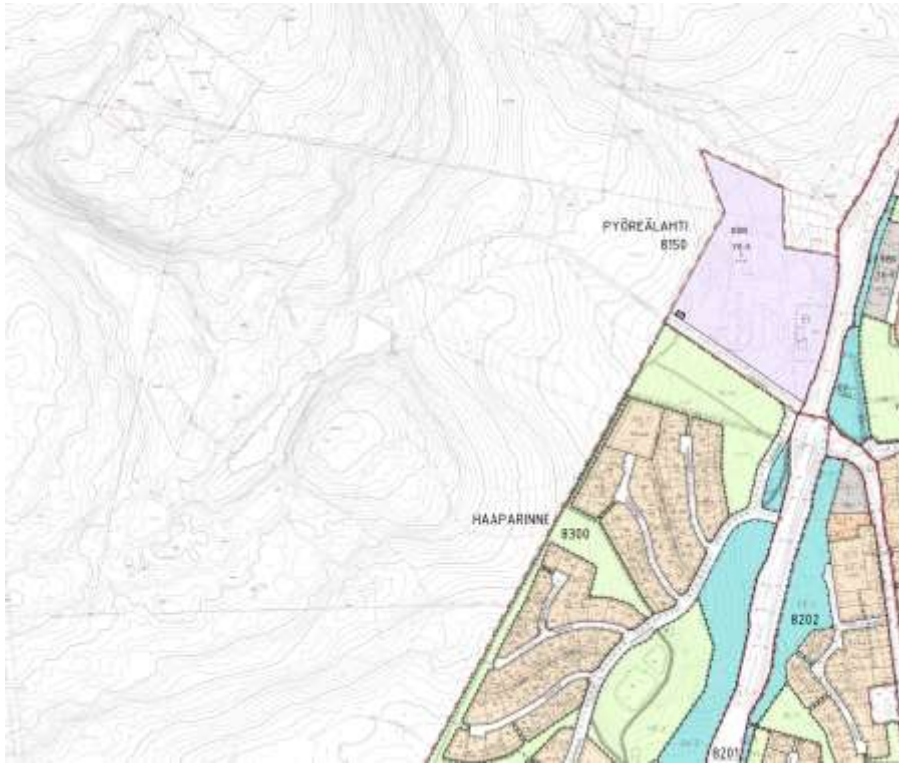
Asemakaava

Suurin osa suunnittelualueesta on vielä asemakaavoittamatonta metsäaluetta. Suunnittelualueen länsiosassa ovat voimassa Haaparinteen (KV 13.12.2004) ja Pyöreälahden (KV 3.12.2015) asemakaavat.

Asemakaavan muutos koskee korttelia 8300 sekä erityis-, liikenne- ja katualueita Pyöreälahden asemakaava-alueella sekä virkistys-, erityis-, liikenne- ja katualueita Haapamäen asemakaava-alueella. Voimassa olevissa asemakaavoissa Savon ammattiopiston Toivalan koulutusyksikön rakennuspaikka on merkitty opetustoimintaa palvelevien rakennusten korttelialueeksi (YO-5), puistomuuntamo energiahuollon alueeksi (EN), Viitostien varsi suojaviheralueiksi (EV-2, EV/sl-2), metsäalueet lähivirkistysalueiksi (VL-1, VL/sl-1), Viitonen maantien alueeksi (LT) sekä Haapamäentie ja Haaparinteentie katualueiksi.

Metsäkoulun vanha päärakennus ja asuntola ovat merkitty suojeltaviksi rakennuksiksi (sr-2) ja niiden ympäristö alueeksi, jonka kulttuurihistoriallinen merkitys säilytetään (sr-1).

- sr-1 *Alue, jonka kulttuurihistoriallinen merkitys säilytetään. Rakennus- ja kulttuurihistoriallisesti sekä maisemallisesti arvokkaan alueen ominaispiirteet on otettava huomioon niin, että aluekokonaisuuden perusluonne säilyy.*
- sr-2 *Suojeltava rakennus. Rakennusta ei saa purkaa. Rakennuksessa suoritettavat korjaus- ja muutostyöt eivät saa vähentää rakennuksen kulttuurihistoriallista arvoa. Ennen korjaamis- ja muutostöitä museoviranomaiselle on varattava tilaisuus lausunnon antamiseen.*



Kuva 5 Ote ajantasa-asemakaavasta

5. Kaavatyön tavoitteet

Asemakaavatyön tavoitteena on tarjota rakentajille ja asukkaille uusia omakotitalojen ja rivitalojen rakennuspaikkoja olevaan yhdyskuntarakenteeseen liittyvältä uudelta pientaloalueelta. Tavoitteena on osoittaa kaavoitettavalle alueelle riittävät uusia asuinalueita palvelevat leikki- ja virkistysalueet sekä edistää ja vaalia alueella todettujen luontoarvojen säilymistä.

Asemakaavamuutoksen tavoitteena on tarkistaa Savon ammattiopiston Toivalan koulutusyksikön kehittämistarpeet. Kaavamuutoksen yhteydessä tutkitaan Toivalan koulutusyksikön vanhojen rakennusten suojelutarpeet / purkamismahdollisuudet. Rakennukset A ja C (vanha päärakennus ja asuntola) ovat esitetty rakennussuojelukohteena yleis- ja asemakaavoissa.

6. Asemakaavoitusta ohjaavat selvitykset ja suunnitelmat

Luonto ja luonnonvarat

Haapamäen alueelle tehtiin luontoselvitys alueen asemakaavoittamista varten. Asemakaavoitettava alue on pääosin metsäistä aluetta, joka sijoittuu rakennettujen alueiden ja liikenneväylien läheisyyteen. Kaava-alueella on tehty havaintoja liito-oravasta ja alueelle ja sen läheisyyteen sijoittuu paikallisesti arvokkaita luontokohteita.

Suunnittelu-alueen hulevesien käsittelystä laaditaan kaavatyön aikana hulevesiselvitys.

- Haapamäen asemakaavan luontoselvitys. AFRY Finland Oy, 2021.
- Haapamäen asemakaava-alueen hulevesiselvitys. AFRY Finland Oy, 2021
- Etelä-Siilinjärven yleiskaavan muutos, luontoselvityksen päivitys 2020. AFRY Finland Oy, 2021
- Pohjois-Savon kohdennettu geoenergiapotentialiselvitys. FCG, 2017
- Etelä-Siilinjärven osayleiskaava. Luontoselvitys. Pöyry Finland Oy, 2012
- Liito-oravaselvitykset. Rönkä, 2002, 2004. Biologitoimisto Vihervaara Oy 2010.
- Etelä-Siilinjärven hulevesiselvitys. Pöyry Finland Oy, 2010

Maisema ja topografia

Selvitetään suunnittelualueen maisemalliset arvot ja otetaan nämä huomioon suunnittelussa. Tarvittaessa laaditaan erillinen suunnitelma maiseman muutosten ohjaamiseksi.

Taloudelliset selvitykset

Tarvittaessa selvitetään kaavataloudellisilla laskelmilla asemakaavoitusratkaisujen kannattavuutta.

Liikenneyhteydet ja liikenteen häiriötekijät

Laaditaan tarpeelliset suunnitelmat liikenneyhteyksien järjestämiseksi ja varataan niiden perusteella katualueet asemakaavaan. Viitosen ja Toivalantien risteysalueelle tutkitaan asemakaavatyön yhteydessä kiertoliittymän sijoittumista.

Vuonna 2017 laadittiin Kuopion ja Siilinjärven meluselvitys vuosille 2017 ja 2035.

- *Siilinjärven raideliikennemelulaskenta sekä tie- ja raideliikenteen altistumistiheyskartat. WSP Finland Oy 19.2.2018*
- *Kuopion ja Siilinjärven meluselvitys vuosille 2017 ja 2035. WSP Finland Oy 13.10.2017*

Kunnallistekniset suunnitelmat

Suunnittelualue liittyy läheisillä asuinalueilla oleviin kunnallisteknisiin runkoverkostoihin. Alueen kunnallistekniikan järjestämistä varten laaditaan tarvittavat suunnitelmat.

Kulttuuriperintö

Savon ammattiopiston Toivalan koulutusyksikön vanha päärakennus ja asuntola ovat esitetty rakennussuojelukohteena yleis- ja asemakaavoissa. Rakennusten ympäristö Viitosen varteen saakka on asemakaavassa merkitty alueeksi, jonka kulttuurihistoriallinen merkitys säilytetään.

Vanhasta päärakennuksesta ja asuntolasta on laadittu rakennushistoriaselvitys sekä selvitys rakenteiden korjauksista ja korjausten vaikutuksista rakennusten arkkitehtuuriin. Lisäksi rakennuksista on laadittu kuntoarvioita sekä haitta-ainetutkimuksia.

- *Toivalan Metsäkoulu. Rakenteiden korjaukset ja korjausten vaikutukset rakennuksen arkkitehtuuriin, Sweco Rakennetekniikka Oy, 2018*
- *Campus Toivala Metsäkoulu. Rakennukset A ja C. Rakennushistoriaselvitys, Arkkitehti-toimisto Hannu Puurunen Oy, 2017*
- *LVI-kuntoarvio, Granlund Kuopio Oy, 2017*
- *Sähköjärjestelmien kunto-arvio C-rakennus, Insinööritoimisto Aarne Kärkkäinen Oy, 2017*
- *Kosteus- ja sisäilmatekninen kuntotutkimus A-rakennus, Suomen Sisäilmakeskus Oy, 2017*
- *Haitta-ainetutkimus, Suomen Sisäilmakeskus Oy, 2017*
- *Kosteus- ja sisäilmatekninen kuntotutkimus C-rakennus, Suomen Sisäilmakeskus Oy, 2017*
- *Haitta-ainetutkimus C-rakennus, Suomen Sisäilmakeskus Oy, 2017*
- *Kustannusarvio, Sweco Asiantuntijapalvelut Oy, 2017*
- *Tarkastuskertomus, Siilinjärven kunta, 2017*
- *Sähköjärjestelmien kunto-arvio A-rakennus, Insinööritoimisto Aarne Kärkkäinen Oy, 2016*

Etelä-Siilinjärven alueelle on yleiskaavatyön yhteydessä tehty rakennuskulttuuri-inventointi ja muinaisjäännösinventointi vuonna 2012. Vuonna 2017 laadittiin selvitys Siilinjärven muinaisjäännöspotentialista.

- *Etelä-Siilinjärven yleiskaava. Rakennusinventointi. Hanna Oijala, 2012*
- *Etelä-Siilinjärven yleiskaava-alueen muinaisjäännösinventointi, Mikroliitti Oy, 2012*
- *Selvitys Siilinjärven muinaisjäännöspotentialista. Mikroliitti Oy, 2017*

7. Alueen kaavoituksesta aiheutuvat vaikutukset ja niiden arviointi

Arvioinnin tavat täsmentyvät suunnittelun edetessä. Vaikutusten arvioinnit dokumentoidaan kaavaselostuksessa.

Seuraavia kaavan vaikutuksia arvioidaan:

Vaikutukset alue- ja yhdyskuntarakenteeseen	- olevan yhdyskuntarakenteen hyväksikäyttömahdollisuudet, kehittäminen ja eheyttäminen
Vaikutukset liikenteeseen	- liikenteen sujuvuus, liikenneturvallisuus - kevyen ja joukkoliikenteen toimintaedellytykset
Vaikutukset yhdyskuntatalouteen	- kaava- ja yhdyskuntatalous - kunta- ja asukkaiden talous
Vaikutukset luonnonympäristöön	- maanpinnan muutokset - luonnonsuojelu ja -monimuotoisuus (liito-orava, luontoarvot) - pintavedet, hulevedet
Vaikutukset maisemaan, taajamakuvaan ja rakennettuun ympäristöön	- maisema- ja taajamakuva - infrastruktuuri ja rakennettu ympäristö - kulttuuriympäristön säilyminen - uudisrakentamisen liittyminen alueen kokonaisuuteen
Vaikutukset ihmisten elinoloihin ja elinympäristöön	- terveellisyys, viihtyisyys ja elinolot - alueen identiteetti ja imago - palveluiden saatavuus

8. Osalliset

Alueen suunnittelua toivotaan tehtävän aktiivisessa vuorovaikutuksessa osallisten kesken sekä viranomaisten ja yhteisöjen kanssa, joiden toimialaa alueen kaavoitus koskee. Osallisten esittämät huomioidut ja kannanotot otetaan huomioon suunnitteluratkaisuja ja niiden vaikutuksia arvioitaessa.

Kaavahankkeessa osallisia ja sidosryhmiä ovat alustavan tarkastelun perusteella ainakin seuraavat tahot:

- alueen asukkaat ja kuntalaiset, joiden oloihin kaavoitus saattaa vaikuttaa
- kiinteistöjen omistajat
- alueella toimivat yritykset
- Pohjois-Savon Liitto
- Kuopion kulttuurihistoriallinen museo
- Pohjois-Savon ELY-keskus, ympäristö ja luonnonvarat -vastuualue
- Pohjois-Savon ELY-keskus, liikenne ja infrastruktuuri -vastuualue
- Puolustusvoimat, Karjalan lennosto
- Finavia Oy
- Pohjois-Savon pelastuslaitos
- Savon Voima Oyj, Savon Voima Verkko Oy
- Alueen teleoperaattorit
- Savo-Pielisen jätelautakunta ja Jätekuukko
- Kuopion kaupunkiseudun joukkoliikennelautakunta
- Kuopion Vesi
- Kunnan hallintokunnat - rakennusvalvonta, maankäyttö ja maapolitiikka, ympäristönsuojelu, ympäristöterveys, tekniset palvelut, elinkeinopalvelut, sivistyspalvelut, sosiaalitoimi

9. Miten vaikutan kaavoituksen eri vaiheissa?

Kaavoituksessa osalliseksi katsotaan jokainen, jonka asumiseen, työntekoon tai muihin oloihin kaava saattaa huomattavasti vaikuttaa. Seuraavassa kaaviossa esitetään millä tavalla osallinen voi kussakin kaavavaiheessa vaikuttaa:

KAAVOITUKSEN VAIHE	MITEN OSALLINEN VOI VAIKUTTAA?
Kaavan vireille tulo Vireille tulosta tiedotetaan kaavan valmisteluaineiston julkaisemisen tai kaavoituskatsauksen yhteydessä.	
Kaavan valmistelu, kaavaluonnos Kaavaluonnos pidetään nähtävillä kunnan nettisivuilla, kunnantalolla ja kirjastojen info-pisteissä.	<ul style="list-style-type: none">• Osallinen voi osallistua kaavaneuvotteluihin ja kaavakokouksiin.• Osallinen voi esittää kannanottoja ja arvioita.• Osallinen voi kaavaluonnoksen nähtävillä olon aikana esittää kaavaluonnosta koskevia lausuntoja.
Kaavaehdotus Kaavakartan ja kaavaehdotuksen sisältävä kaavaehdotus asetetaan nähtäville.	<ul style="list-style-type: none">• Osallinen voi kaavaehdotuksen nähtävillä olon aikana esittää kaavaehdotusta koskevia muistutuksia.
Hyväksyminen Mikäli kaavaehdotusta ei lausuntojen ja muistutusten johdosta ole tarpeen tarkistaa, kunnanvaltuusto voi hyväksyä sen. Jos ehdotusta joudutaan olennaisesti tarkistamaan, se asetetaan uudestaan nähtäville.	Muutoksenhaku Yleis- tai asemakaavan hyväksymispäätökseen voi hakea muutosta valittamalla hallinto-oikeuteen. Valituksen voi tehdä sillä perusteella, että: <ul style="list-style-type: none">• päätös on syntynyt virheellisessä järjestyksessä;• päätöksen tehnyt viranomais on ylittänyt toimivaltansa, tai• päätös on muuten lainvastainen (esimerkiksi ei täytä kaavan sisältövaatimuksia). Hallinto-oikeuden päätöksestä voi valittaa edelleen korkeimpaan hallinto-oikeuteen.

Kaavoitusyksikkö on valmistellut opasvihkosen "Miten vaikutan". Lisää tietoa löytyy myös ympäristöministeriön kotisivuilta.

10. Tiedottaminen

Kaikkien kaavavaiheiden nähtävillä olosta ilmoitetaan lehti-ilmoituksella Uutis-Jousessa. Tarvittaessa tietoa hankkeen etenemisestä sekä kaavakokouksista lähetetään osallisille myös kirjeitse. Valmistelu- ja tausta-aineisto, ns. kansalaisen kansio, on nähtävillä kunnantalons ala-aulassa ja Vuorelan kirjastossa. Kunnan kotisivuilla (www.siilinjärvi.fi) on myös tietoa kaavojen merkittävistä käsittelyvaiheista ja päätöksenteosta.

11. Aikataulu

Kaavatyö tulee vireille ja osallistumis- ja arviointisuunnitelma sekä valmisteluaineisto asetetaan nähtäville alkuvuodesta 2021. Kaavan valmisteluaineistosta varataan osallisille tilaisuus mielipiteen esittämiseen joko lausuntopalaverissa tai erillisellä lausunnolla ja pidetään työpalavereja tarpeen mukaan. Valmisteluaineiston nähtävilläpidon aikana järjestetään tarvittaessa kaavakokous. Asemakaavaehdotuksen on tarkoitus valmistua syksyllä 2021, minkä jälkeen kaava pyritään saamaan lainvoimaiseksi.

12. Yhteyshenkilöt

kaavoituspäällikkö Timo Nenonen
puh 044 740 1410

kaavasuunnittelija Riikka Leskinen
puh 044 740 1403

sähköpostiosoitteet ovat muotoa etunimi.sukunimi@siilinjarvi.fi
internet: www.siilinjarvi.fi