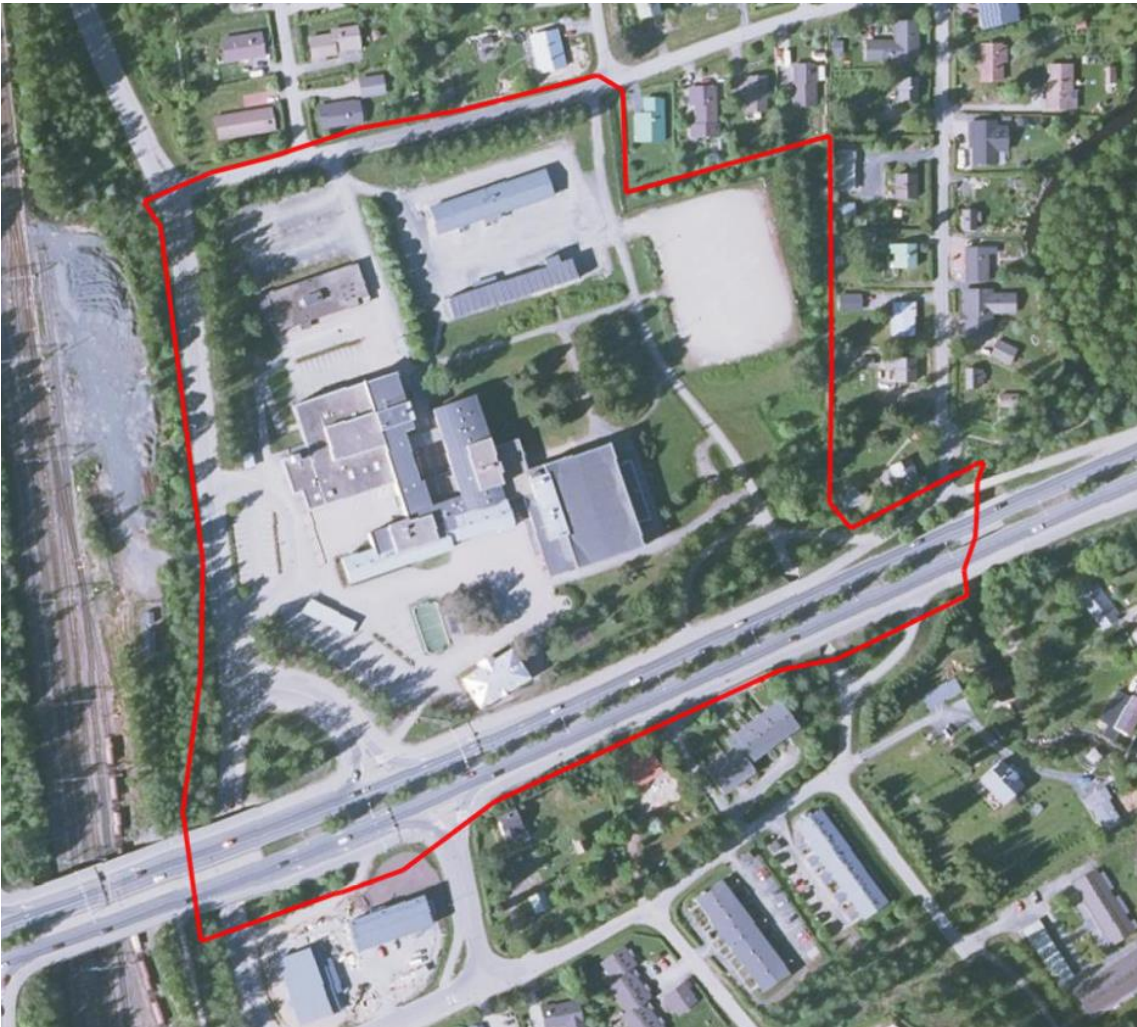




Siilinjärvi

Ahmo, Ahmon koulu
Asemakaavan muutos
Kirkonkylä 1. kunnanosa
Kortteli 3101
Kaavatunnus 749 3103

Osallistumis- ja arviointisuunnitelma 13.9.2021



1. Mikä on osallistumis- ja arviointisuunnitelma (OAS)?

Osallistumis- ja arviointisuunnitelma perustuu maankäyttö- ja rakennuslakiin (MRL 63 §). OAS:ssa kerrotaan perustiedot kaavasta, kuinka kaavoitus etenee, miten suunnittelutyöhön voi osallistua, miten asioista tiedotetaan, ja ketkä kaavaa valmistelevat. Osallistumis- ja arviointisuunnitelmaa päivitetään työn kuluessa.

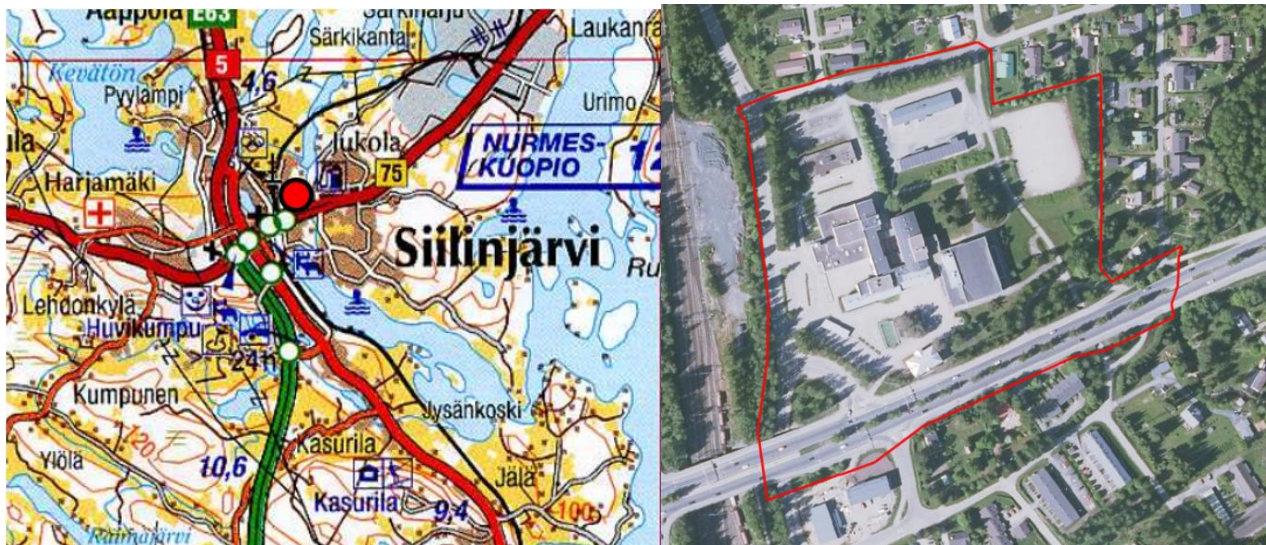
2. Mitä suunnitellaan?

Ahmon koulukeskukseen kuuluu Siilinjärven lukio ja Ahmon koulu. Koulukeskuksessa opiskelee tai työskentelee noin 950 henkilöä. Lisäksi tiloja käyttävät urheiluakatemia, Siilinjärven kansalaisopisto ja liikuntaseurat. Ahmon koulukeskuksen rakennuksissa on todettu sisäilmaongelmia, min-kä vuoksi kyseisiä tiloja on sekä jouduttu sulkemaan (A-osa) että vähentämään niiden käyttöä (B-, C- ja D-osat). Yläkoulun opetus toteutetaan tällä hetkellä pääosin väistötiloissa. Koulukeskuksen tontin pohjoisosassa on väliaikaistiloina neljä viipalerakennusta.

Ahmon koulukeskuksesta on laadittu tarveselvitys (Suomen Controlteam Oy ja Sillman Arkkitehti-toimisto Oy, 24.10.2019), jossa on tutkittu koulukeskuksen korjaus- ja uudisrakentamisvaihtoehtoja. Tarveselvityksessä esitetään Ahmon koulukeskuksen toteuttamista uudisrakennuksena.

3. Kaava-alueen sijainti ja rajaus

Kaava-alue sijaitsee vajaan kilometrin päässä Siilinjärven kirkonkylän keskusta-alueesta. Suunnittelualue rajautuu etelässä Nilsiantiehen (kantatie 75), pohjoisessa ja lännessä Ahmon pientaloalueeseen ja idässä rautatiehen. Asemakaava-alueen pinta-ala on noin 8 ha. Suunnittelualueen likimääräinen rajaus on esitetty alla olevissa kuvissa.

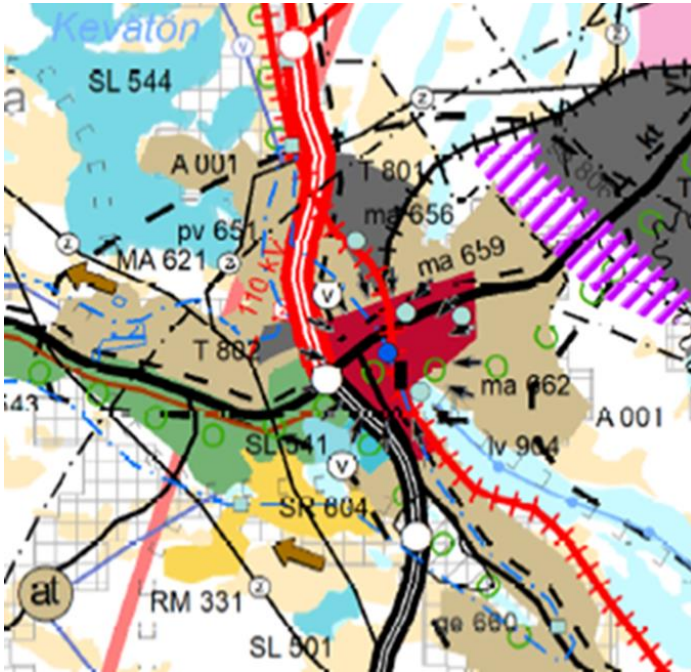


Kuvat 1 ja 2 Suunnittelualueen sijainti ja likimääräinen rajaus

4. Suunnittelun lähtökohdat

Maakuntakaavat

Alueella on voimassa ympäristöministeriön 3.7.2008 vahvistama Kuopion seudun maakuntakaava, ympäristöministeriön 7.12.2011 vahvistama Pohjois-Savon maakuntakaava, ympäristöministeriön 15.1.2014 vahvistama Pohjois-Savon tuulivoimamaakuntakaava sekä ympäristöministeriön 1.6.2016 vahvistama Pohjois-Savon kaupan maakuntakaava.



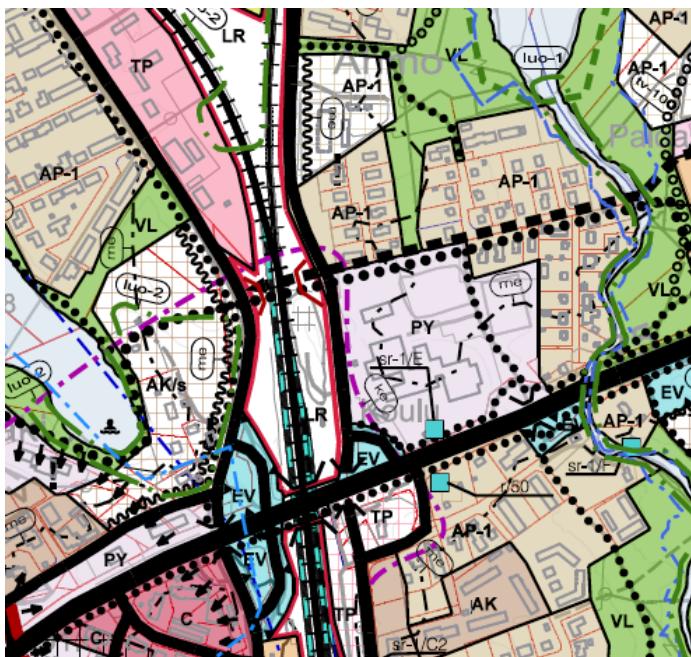
Kuva 3 Ote maakuntakaavayhdistelmästä

Pohjois-Savon maakuntavaltuusto hyväksyi 19.11.2018 Pohjois-Savon maakuntakaavan 2040 1. vaiheen. Maakuntakaavan 2040 2. vaihe on tullut vireille 26.8.2019.

Maakuntakaavassa suunnittelualue on osoitettu keskustoimintojen alueeksi (C). Koulu on merkitty ma 659 -merkinnällä kulttuuriympäristön tai maiseman vaalimisen kannalta maakunnallisesti tärkeäksi kohteeksi, jonka suunnittelumääräys on: *Kohteen suunnittelussa on otettava huomioon maisema-alueen tai maiseman ja rakennetun kulttuuriympäristön kokonaisuudet ja ominaislaatu. Alueen tai kohteen erityispiirteitä tulee vaalia.*

Yleiskaava

Kaava-alueella on voimassa oikeusvaikutteinen Kirkonkylän yleiskaava, jonka Siilinjärven kunta on hyväksynyt 25.4.2016. Yleiskaavassa suunnittelualue on merkitty julkisten palveluiden ja hallinnon alueeksi (PY). Osa kaava-alueesta on tie- ja raideliikenteen melualueella, jolla on osoitettu tieliikenteen 55 dB:n päiväaikaista ja raideliikenteen 50 dB:n yöaikaista melurajaa vuoden 2020 ennustetilanteessa.



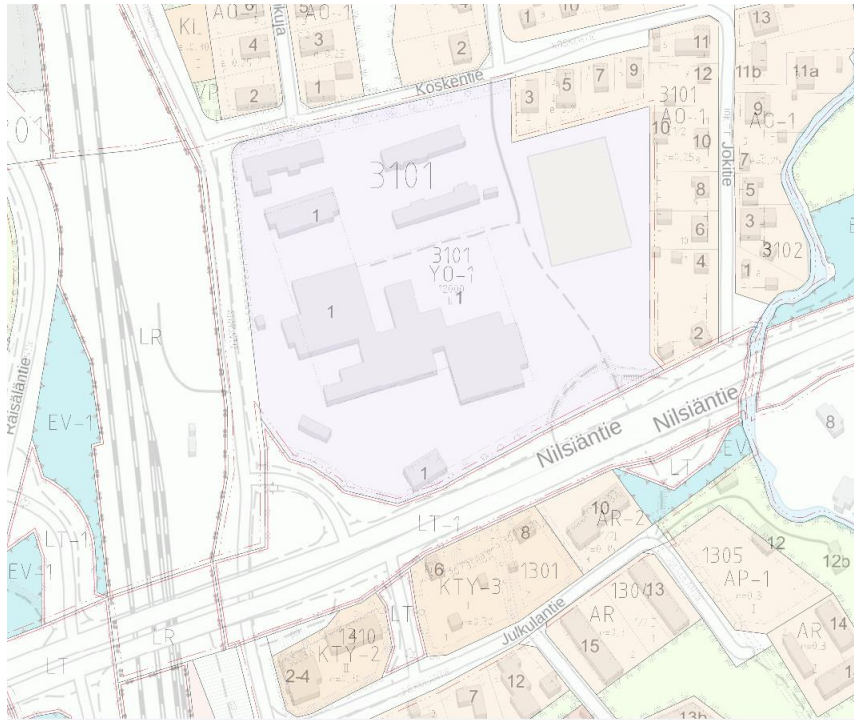
Ahmon vanha kansakoulu on yleiskaavassa merkitty sr-1 – rakennussuojelukohdeksi, jolla on seudullista tai maakunnallista merkitystä. Suunnittelumääräyksen mukaan ”Alueen tai kohteen suunnittelussa ja käytössä tulee edistää kohteen kulttuuriympäristön arvojen säilymistä. Maankäyttö- ja rakennuslain 41 §:n nojalla määrätään, että alueella olevia rakennuksia tai rakennelmia ei saa purkaa eikä niiden ulkoasua muuttaa siten, että niiden kulttuurihistoriallisesti arvokas luonne turmeltuu. Kohteisiin merkittävästi vaikuttavissa hankkeissa on pyydettävä museoviranomaisen lausunto.”

Kuva 4 Ote Siilinjärven kirkonkylän yleiskaavasta

Asemakaava

Ahmon koulukeskuksen alueella on voimassa 3.12.1987 vahvistettu asemakaava. Siinä koulun rakennuspaikka on osoitettu merkinnällä YO-1 Opetustoimintaa palvelevien rakennusten kortteli-alue. Rakennusoikeutta on 12000 kem². Suurin sallittu kerrosluku on kolme. Kaavan mukaan ”Autopaikkoja on varattava vähintään yksi viittä yli 18 vuotiasta oppilasta kohti.”

Rakentaminen on toteutunut pääosin asemakaavan mukaisesti. Nykyinen rakentamisen määrä ylittää asemakaavaan varatun rakennusoikeuden. Rakennusoikeuden ylittäminen on päätetty vuonna 2003 hyväksytyssä poikkeamisluvassa. Kerrostasoja rakennuksessa on enimmillään 4.



Kuva 5 Ajantasa-asemakaavaote Ahmon koulukeskuksen alueelta

5. Kaavatyön tavoitteet

Asemakaavamuutoksen tavoitteena on mahdollistaa Ahmon uuden koulukeskuksen rakentamisen tarveselvityksen mukaisesti.

Liikenteen ja katujärjestelyjen muutokset suunnitellaan ympäristön ja koululaisten kannalta turvalisiksi ja esteettömiksi erityisesti jalankulkijoiden, pyöräilijöiden ja joukkoliikenteen käyttäjien näkökulmasta.

Alueen asemakaavoituksessa määritellään liikennemelun vuoksi riittävät meluntorjuntatoimet viihtyisän kouluympäristön luomiseksi.

Kaavamuutoksessa tutkitaan myös Ahmon vanhan kansakoulurakennuksen ns. bunkkerin purkamis- / suojelumahdollisuudet. Työn aikana käytyjen neuvotteluiden ja saatujen lausuntojen perusteella on päädytty esittämään bunkkerin suojelemista asemakaavassa. Kyseinen rakennus on myös esitetty rakennussuojelukohteena tuoreissa maakunta- ja yleiskaavoissa.

6. Asemakaavoitusta ohjaavat selvitykset ja suunnitelmat

Nykyinen ja suunniteltu maankäyttö

Bunkkerin suojelun tai purkamisen vaikutuksia uuden koulukeskuksen rakentamiseen on selvitetty tontinkäyttösuunnitelmalla, joka on tilattu Sillman Arkkitehtitoimisto Oy:ltä maaliskuussa 2021.

Ahmon vanhasta kansakoulusta on laadittu kuntotutkimus ja asbesti- ja haitta-ainekartoitus.

- Ahmon koulun bunkkeri -rakennus, kuntotutkimus ja asbesti- ja haitta-ainekartoitus 1.11-1.12.2017, Sweco 15.12.2017.

Luonto ja luonnonvarat

Kirkonkylän alueelle on tehty luontoselvitys yleiskaavaa varten vuonna 2014. Suunnittelualueella ei ole todettu erityisiä luontoarvoja. Suunnittelualue ei sijaitse pohjavesialueella.

- Siilinjärven kunta. Kirkonkylän yleiskaava, luontoselvitys. Pöyry Finland Oy 16.12.2015

Maisema

Suunnittelualueen maisemalliset arvot selvitetään ja otetaan huomioon suunnittelussa. Tarvittaessa laaditaan erillinen suunnitelma maiseman muutosten ohjaamiseksi.

Liikenneyhteydet ja liikenteen häiriötekijät

Liikennejärjestelyjen nykytila ja mahdolliset kehittämisen tarpeet analysoidaan. Erityistä huomiota kiinnitetään kevyen liikenteen järjestelyihin ja turvallisuuteen.

- Siilinjärven raideliikennemelulaskenta sekä tie- ja raideliikenteen altistumistiheyskartat. WSP Finland Oy 19.2.2018
- Kuopion ja Siilinjärven meluselvitys vuosille 2017 ja 2035. WSP Finland Oy 13.10.2017

Ympäristön häiriötekijät

Alueelle kohdistuu KT75 liikennemelu. Melu tarkastellaan vuonna 2017 laaditun seudullisen meluselvityksen perusteella.

Tieliikenteen hiukkaspäästöt huonontavat ajoittain ilmanlaatua alueella.

Kunnallistekniset suunnitelmat

Suunnittelualue liittyy suoraan kunnallisteknisiin runkoverkostoihin.

Kulttuuriperintö

Kirkonkylän alueelle on tehty rakennuskulttuuri-inventointi vuonna 2013 ja muinaisjäännösinventointi vuonna 2015. Alueella ei ole tiedossa olevia muinaismuistokohteita.

Ahmon vanha kansakoulu nk. bunkkeri on määritelty rakennuskulttuuri-inventoinnissa maakunnallisesti merkittäväksi kohteeksi. Se on osa Pohjois-Savon maakunnallisesti merkittäviä kouluja ja edustaa 1920-luvulla tiilestä tehtyjä kansakouluja. Ahmon vanhasta kansakoulusta on laadittu helmikuussa 2019 rakennushistoriaselvitys, jossa on tutkittu sen historiallisia ominaispiirteitä ja kaupunkikuvallisia arvoja sekä arvioitu sen säilyneisyyttä ja maakunnallista merkittävyyttä.

- Siilinjärven Ahmon vanhan kansakoulun ”bunkkerin” rakennushistoriaselvitys. Selvitystyö Ahola, 19.2.2019
- Siilinjärven rakennuskulttuuri-inventointi 2013. FCG suunnittelu ja tekniikka
- Kirkonkylän yleiskaava-alueen muinaisjäännösinventointi 2015. Mikroliitti Oy, 7.8.2015

7. Alueen kaavoituksesta aiheutuvat vaikutukset ja niiden arviointi

Arvioinnin tavat täsmentyvät suunnittelun edetessä. Vaikutusten arvioinnit dokumentoidaan kaavaselvityksessä. Seuraavia kaavan vaikutuksia arvioidaan:

Vaikutukset alue- ja yhdyskuntarakenteeseen, erityisesti palveluihin	<ul style="list-style-type: none">- olevan yhdyskuntarakenteen hyväksikäyttömahdollisuudet, kehittäminen ja eheyttäminen- julkisten palveluiden (koulu) toimivuus
Vaikutukset liikenteeseen	<ul style="list-style-type: none">- liikenteen sujavuus, liikenneturvallisuus- kevyen ja joukkoliikenteen toimintaedellytykset- pysäköintijärjestelyt
Vaikutukset yhdyskuntatalouteen	<ul style="list-style-type: none">- kuntatalous julkisten palveluiden osalta
Vaikutukset luonnonympäristöön	<ul style="list-style-type: none">- pinta-, hule- ja pohjavedet

Vaikutukset maisemaan, taajamakuvaan ja rakennettuun ympäristöön	<ul style="list-style-type: none"> - maisema- ja taajamakuva - infrastruktuuri ja rakennettu ympäristö - kulttuuriympäristön säilyminen - uudisrakentamisen liittyminen alueen kokonaisuuteen
Vaikutukset ihmisten elinoloihin ja elinympäristöön	<ul style="list-style-type: none"> - terveellisyys, viihtyisyys ja elinolot (melu, ilman laatu) - alueen identiteetti ja imago - palveluiden alueellinen saatavuus

8. Osalliset

Alueen suunnittelua toivotaan tehtävän aktiivisessa vuorovaikutuksessa osallisten kesken sekä viranomaisten ja yhteisöjen kanssa, joiden toimialaa alueen kaavoitus koskee. Osallisten esittämät huomiot ja kannanotot otetaan huomioon suunnitteluratkaisuja ja niiden vaikutuksia arvioitaessa.

Suunnittelussa mukana olevia osallisia ovat mm.:

- alueen asukkaat, kiinteistöjen omistajat
- kuntalaiset, joiden oloihin kaavoitus vaikuttaa
- Pohjois-Savon Liitto
- ELY-keskuksen ympäristö ja luonnonvarat sekä liikenne ja infrastruktuuri –vastuualueet
- Väylävirasto
- Kuopion kulttuurihistoriallinen museo
- Pohjois-Savon pelastuslaitos
- Savon Voima Oyj
- Savon Voima Verkko Oy
- Kuopion Vesi Oy
- Rakennusvalvonta, ympäristönsuojelu, ympäristöterveys, tekniset palvelut, koulutoimi, sosiaalitoimi, joukkoliikennelautakunta

9. Miten vaikutan kaavoituksen eri vaiheissa?

Kaavoituksessa osalliseksi katsotaan jokainen, jonka asumiseen, työntekoon tai muihin oloihin kaava saattaa huomattavasti vaikuttaa. Seuraavassa kaaviossa esitetään millä tavalla osallinen voi kussakin kaavavaiheessa vaikuttaa:

KAAVOITUKSEN VAIHE	MITEN OSALLINEN VOI VAIKUTTAA?
Kaavan vireille tulo Vireille tulosta tiedotetaan kaavan valmisteluaineiston julkaisemisen tai kaavoituskatsauksen yhteydessä.	
Kaavan valmistelu, kaavaluonnos Kaavaluonnos pidetään nähtävillä kunnan nettisivuilla sekä kunnantalon ja kirjastojen info-pisteissä.	<ul style="list-style-type: none"> • Osallinen voi osallistua kaavaneuvotteluihin ja kaavakokouksiin. • Osallinen voi esittää kannanottoja ja arvioita. • Osallinen voi kaavaluonnoksen nähtävillä olon aikana esittää kaavaluonnosta koskevia lausuntoja.
Kaavaehdotus Kaavakartan ja kaavaehdotuksen sisältävä kaavaehdotus asetetaan nähtäville.	<ul style="list-style-type: none"> • Osallinen voi kaavaehdotuksen nähtävillä olon aikana esittää kaavaehdotusta koskevia muistutuksia.

Hyväksyminen

Mikäli kaavaehdotusta ei lausuntojen ja muis-
tutusten johdosta ole tarpeen tarkistaa, kun-
nanvaltuusto voi hyväksyä sen. Jos ehdotusta
joudutaan olennaisesti tarkistamaan, se asetetaan
uudestaan nähtäville.

Muutoksenhaku

Yleis- tai asemakaavan hyväksymispäätökseen voi ha-
kea muutosta valittamalla hallinto-oikeuteen.

Valituksen voi tehdä sillä perusteella, että:

- päätös on syntynyt virheellisessä järjestyksessä;
- päätöksen tehnyt viranomainen on ylittänyt toimival-
tansa, tai
- päätös on muuten lainvastainen (esimerkiksi ei täytä
kaavan sisältövaatimuksia).

Hallinto-oikeuden päätöksestä voi valittaa edelleen kor-
keimpaan hallinto-oikeuteen.

Kaavoitusyksikkö on valmistellut opasvihkosen "Miten vaikutan". Lisää tietoa löytyy myös ympä-
ristöministeriön kotisivuilta.

10. Tiedottaminen

Kaikkien kaavavaiheiden nähtävillä olosta ilmoitetaan lehti-ilmoituksella Uutis-Joussessa. Tarvitta-
essa tietoa hankkeen etenemisestä sekä kaavakokouksista lähetetään osallisille myös kirjeitse.
Valmistelu- ja tausta-aineisto, ns. kansalaisen kansio, on nähtävillä kunnantalolla. Kunnan kotisi-
vuilla (www.siilinjarvi.fi) on myös tietoa kaavojen merkittävistä käsittelyvaiheista ja päätöksente-
osta.

11. Aikataulu

Kaava on tullut vireille 6.5.2021. Osallistumis- ja arviointisuunnitelma ja valmisteluaineisto on ollut
nähtävillä 6.5.–7.6.2021. Kaavan valmisteluaineistosta on pyydetty lausunnot ja on pidetty työpa-
lavereja tarpeen mukaan. Asemakaavaehdotuksen on tarkoitus valmistua syksyllä 2021, minkä
jälkeen kaava pyritään hyväksymään ja saamaan lainvoimaiseksi.

12. Yhteyshenkilöt

kaavoituspäällikkö Timo Nenonen
puh 044 740 1410

kaavasuunnittelija Kati Matilainen
puh 044 740 1408

sähköpostiosoitteet ovat muotoa etunimi.sukunimi@siilinjarvi.fi
internet: www.siilinjarvi.fi