



Siilinjärvi

Ahmo, Ahmon koulu

Asemakaavan muutos

Kirkonkylä, 1. kunnanosa

Kaavatunnus 749 3103

Kortteli 3101

Vireilletulosta ilmoitettu:

6.5.2021

Hyväksymiskäsittely:

Toimielin	Pvm	§	Liite
Kunnanhallitus	29.11.2021	235	
Kunnanvaltuusto	16.12.2021	76	





Kuva 1 Kaava-alueen sijainti

Siilinjärvi

Ahmo, Ahmon koulu

Asemakaavan muutos

Kaavatunnus 749 3103

Kortteli 3101

Kaavaselostus, joka koskee 16.12.2021 päivättyä asemakaavakarttaa

Asemakaavan muutos koskee: Siilinjärven kunnan 1. kunnanosan kortteliä 3101 sekä katu- ja maantiealueita Ahmon asemakaava-alueella.

Asemakaavan muutoksella muodostuvat: Siilinjärven kunnan 1. kunnanosan kortteli 3101 sekä katu- ja maantiealueita Ahmon asemakaava-alueella.

Alueen sijainti: Alue sijoittuu Ahmon koulukeskuksen alueella ja Nilsiantien varteen noin puolen kilometrin etäisyydelle kuntakeskuksesta koilliseen.

Kaavatyön tarkoitus

Asemakaavalla:

- muodostetaan rakennuspaikka, jolle on mahdollista rakentaa Ahmon uusi koulukeskus
- osoitetaan aluetta palvelevat liikenne- ja katualueet

Kaava-alueen pinta-ala on n. 8 ha.

Kaavan laatija

Siilinjärven kunta, Elinvoima- ja konsernipalvelut
PL 5, 71801 Siilinjärvi

puh 017 401 111
fax 017 401 132

kaavoituspäällikkö
Timo Nenonen
p. 044 740 1410

kaavasuunnittelija
Kati Matilainen
p. 044 740 1408

Sähköpostit ovat muotoa etunimi.sukunimi@siilinjärvi.fi

Sisällysluettelo

1.	TIIVISTELMÄ.....	1
1.1	Kaavaprosessin vaiheet.....	1
1.2	Asemakaavan tavoitteet ja keskeinen sisältö	1
1.3	Asemakaavan toteuttaminen.....	1
2.	LÄHTÖKOHDAT	2
2.1	Selvitys suunnittelualueen oloista	2
2.1.1	Alueen yleiskuvaus	2
2.1.2	Luonnonympäristö	2
2.1.3	Rakennettu ympäristö.....	3
2.1.4	Maanomistus	11
2.2	Suunnittelutilanne	12
2.2.1	Kaava-aluetta koskevat suunnitelmat, päätökset ja selvitykset	12
3.	ASEMAKAAVAN SUUNNITTELUN VAIHEET	15
3.1	Asemakaavan suunnittelun tarve	15
3.2	Suunnittelun käynnistäminen ja sitä koskevat päätökset.....	15
3.3	Osallistuminen ja yhteistyö.....	15
3.3.1	Osalliset.....	15
3.3.2	Vireilletulo	15
3.3.3	Osallistuminen ja vuorovaikutusmenettelyt	15
3.3.4	Viranomaisyhteistyö.....	15
3.4	Asemakaavan tavoitteet.....	16
3.4.1	Lähtökohta-aineiston antamat tavoitteet.....	16
3.4.2	Prosessin aikana syntyneet tavoitteet, tavoitteiden tarkentuminen.....	16
3.5	Asemakaavaratkaisun vaihtoehdot ja niiden vaikutukset.....	16
3.5.1	Alustavien vaihtoehtojen kuvaus ja karsinta.....	16
3.5.2	Valittujen vaihtoehtojen vaikutusten selvittäminen, arviointi ja vertailu	18
3.5.3	Asemakaavan ratkaisun valinta ja perusteet	19
3.5.4	Mielipiteet ja niiden huomioiminen	19
3.5.5	Suunnitteluvaiheiden käsittelyt ja päätökset.....	27
4.	ASEMAKAAVAN KUVAUS	28
4.1	Kaavan rakenne.....	28
4.1.1	Mitoitus	28
4.1.2	Palvelut.....	28
4.2	Ympäristön laatua koskevien tavoitteiden toteutuminen	28
4.3	Aluevaraukset	28
4.3.1	Korttelialueet.....	28
4.3.2	Muut alueet.....	28
4.4	Kaavan vaikutukset.....	28
4.5	Ympäristön häiriötekijät.....	29
4.6	Kaavamerkinnot ja – määräykset	29
4.7	Nimistö	29
5.	ASEMAKAAVAN TOTEUTUS.....	29
5.1	Toteutusta ohjaavat ja havainnollistavat suunnitelmat.....	29
5.2	Toteuttaminen ja ajoitus.....	30
5.3	Toteutuksen seuranta	30

Tämän kaavaselostuksen liitteenä:

1. Tilastotiedot
2. Ajantasa-asemakaava
3. Kaavakartta merkintöineen ja määräyksineen (pienennös)

Muuta tausta-aineistoa

- Ahmon koulukeskuksen tarveselvitys, Suomen Controlteam Oy ja Sillman Arkkitehtitoimisto Oy, 24.10.2019
- Ahmon koulun bunkkeri-rakennus, kuntotutkimus ja asbesti- ja haitta-ainekartoitus 1.11.-1.12.2017, Sweco
- Siilinjärven Ahmon vanhan kansakoulun ”Bunkkerin” rakennushistoriaselvitys, Selvitystyö Ahola, 19.2.2019
- Ahmon koulukeskuksen tontinkäyttösuunnitelma, Sillman Arkkitehtitoimisto Oy, 25.3.2021

Kuvaotsikkoluettelo

Kuva 1 Kaava-alueen sijainti	2
Kuva 2 Maaperäkartta (GTK, 2015)	2
Kuva 3 Valuma-alueet Siilinjärven kirkonkylän tuntumassa	3
Kuva 4 Näkymä Koskentieltä (Siilinjärven kunta, 2020)	3
Kuva 5 Vasemmalla Ahmon yläkoulu ja oikealla lukio (Selvitystyö Ahola, 2019)	4
Kuva 6 Vasemmalla keskimääräiset liikennemäärät ja oikealla raskaan liikenteen keskimääräiset liikennemäärät vuorokaudessa vuonna 2019 (Väylävirasto)	4
Kuva 7 Ahmon koulun läheisyydessä sijaitsevat bussipysäkit	5
Kuva 8 Ahmon vanha kansakoulu (Siilinjärven kunta, 2020)	6
Kuva 9 Ensimmäisen kerroksen luokkahuone ja toisen kerroksen asuinhuoneiston keittiö (Siilinjärven kunta, 2020)	6
Kuva 10 Ahmon vanha kansakoulu sijaitsee aivan Nilsiäntien vieressä (Selvitystyö Ahola, 2019)	7
Kuva 11 Vesi- ja viemäri sekä hulevesiverkosto Ahmon alueella	7
Kuva 12 Autoliikenteen, energiantuotannon, teollisuuden ja kiinteistökohtaisen lämmityksen päästöjen sekä alu-eellisen taustapitoisuuden aiheuttama typpidioksidin vuorokausiohjearvoon verrannollinen pitoisuus ($\mu\text{g}/\text{m}^3$) Siilinjärvellä vuonna 2017.	8
Kuva 13 Autoliikenteen, energiantuotannon, teollisuuden ja kiinteistökohtaisen lämmityksen päästöjen sekä alueellisen taustapitoisuuden aiheuttama pienhiukkasten (PM _{2,5}) korkein vuosikeskiarvopitoisuus ($\mu\text{g}/\text{m}^3$) Siilinjärvellä vuonna 2017.	9
Kuva 14 Autoliikenteen, energiantuotannon, teollisuuden ja kiinteistökohtaisen lämmityksen päästöjen sekä alueellisen taustapitoisuuden aiheuttama hengitettävien hiukkasten vuorokausiohjearvoon verrannollinen pitoisuus ($\mu\text{g}/\text{m}^3$) Siilinjärvellä vuonna 2017.	9
Kuva 15 Tieliikenteen melutilanne Ahmon alueella. Ennustetilanne vuonna 2035 päivällä kello 7-22. (Kuopion ja Siilinjärven meluselvitys vuosille 2017 ja 2035. WSP Finland Oy, 2017)	10
Kuva 16 Raideliikenteen melutilanne Ahmon alueella. Ennustetilanne vuonna 2035 päivällä kello 7-22. (Kuopion ja Siilinjärven meluselvitys vuosille 2017 ja 2035. WSP Finland Oy, 2017)	11
Kuva 17 Siilinjärven kunnan omistamat maa-alueet suunnittelualueella	11
Kuva 18 Ote maakuntakaavayhdistelmästä	12
Kuva 19 Ote maakuntakaavayhdistelmästä	12
Kuva 20 Ote ajantasa-asemakaavasta	13
Kuva 21 Viipalerakennuksia Ahmon koulukeskuksen tontilla (Siilinjärven kunta, 2020)	14
Kuva 22 Ahmon koulukeskuksen tontinkäyttösuunnitelma, Sillman Oy, 23.3.2021	18
Kuva 23 Luonnoskuva Ahmon koulukeskuksen rakentamisen vaiheistuksesta (Sillman Arkkitehtitoimisto Oy, 24.3.2021)	30

1. TIIVISTELMÄ

1.1 Kaavaprosessin vaiheet

Ahmon koulun asemakaavasta kerrottiin kuntalaisille vuoden 2021 kaavoituskatsauksessa. Siilinjärven kunnanvaltuusto hyväksyi (KV 15.6.2020) Ahmon koulukeskushankkeen toteuttamisen uudisrakennuksena vuosina 2023–2025.

Asemakaava tuli vireille ja osallistumis- ja arviointisuunnitelma sekä valmisteluaineisto asetettiin nähtäville toukokuussa 2021. Asemakaavaehdotus on tarkoitus saada valmiiksi ja hyväksyttäväksi loppuvuonna vuonna 2021.

1.2 Asemakaavan tavoitteet ja keskeinen sisältö

Ahmon koulukeskuksen rakennuksissa on todettu sisäilmaongelmia, minkä vuoksi kyseisiä tiloja on sekä jouduttu sulkemaan että vähentämään niiden käyttöä. Koulukeskuksen tontilla on väliaikaistiloina neljä viipalerakennusta.

Tavoitteena on osoittaa rakennuspaikka uudelleen rakennettavalle Ahmon koulukeskukselle. Ahmon vanhalle kansakoululle ns. bunkkerille on osoitettu asemakaavassa sr-2 -suojelumerkintä, joka turvaa maakunnallisesti arvokkaan rakennuksen säilymistä.

1.3 Asemakaavan toteuttaminen

Ahmon koulukeskuksen rakentaminen on mahdollista aloittaa heti kaavan tultua lainvoimaiseksi.

2. LÄHTÖKOHDAT

2.1 Selvitys suunnittelualueen oloista

2.1.1 Alueen yleiskuvaus

Kaava-alue sijaitsee vajaan kilometrin päässä Siilinjärven kirkonkylän keskustasta. Suunnittelualue rajautuu etelässä Nilsiäntiehen (kantatie 75), pohjoisessa ja lännessä Ahmon pientaloalueeseen ja idässä rautatiehen. Asemakaava-alueen pinta-ala on noin 8 ha.

Alueelle on vaiheittain rakennettu Ahmon koulukeskus, jossa toimii kirkonkylän yläkoulu ja Siilinjärven lukio liikuntakenttineen ja pysäköintialueineen. Alueelle sijoittuu myös vuonna 1921 rakennettu Siilinjärven kansakoulurakennus ”bunkkeri”. Koulukeskuksen sisäilmaongelmien vuoksi alueella on useita väliaikaisin luvun rakennettuja väistöilarakennuksia.

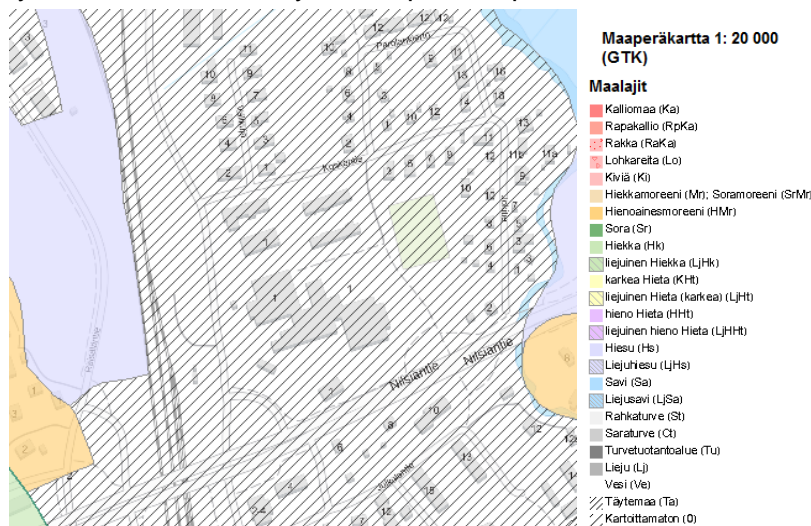
2.1.2 Luonnonympäristö

Maisemarakenne, maisemakuva, luonnonolot

Suunnittelualue on lähes kokonaan rakennettua ympäristöä. Alueen maasto laskee itään kohti Siilinjokea. Alueen korkein kohta on noin 100 mpy Ahmontiellä suunnittelualueen länsilaidalla ja matalin noin 88 mpy rakennuspaikan itäosassa omakotialueen laidalla. Nykyiset koulurakennukset sijoittuvat porrastaen maastoon.

Maaperä

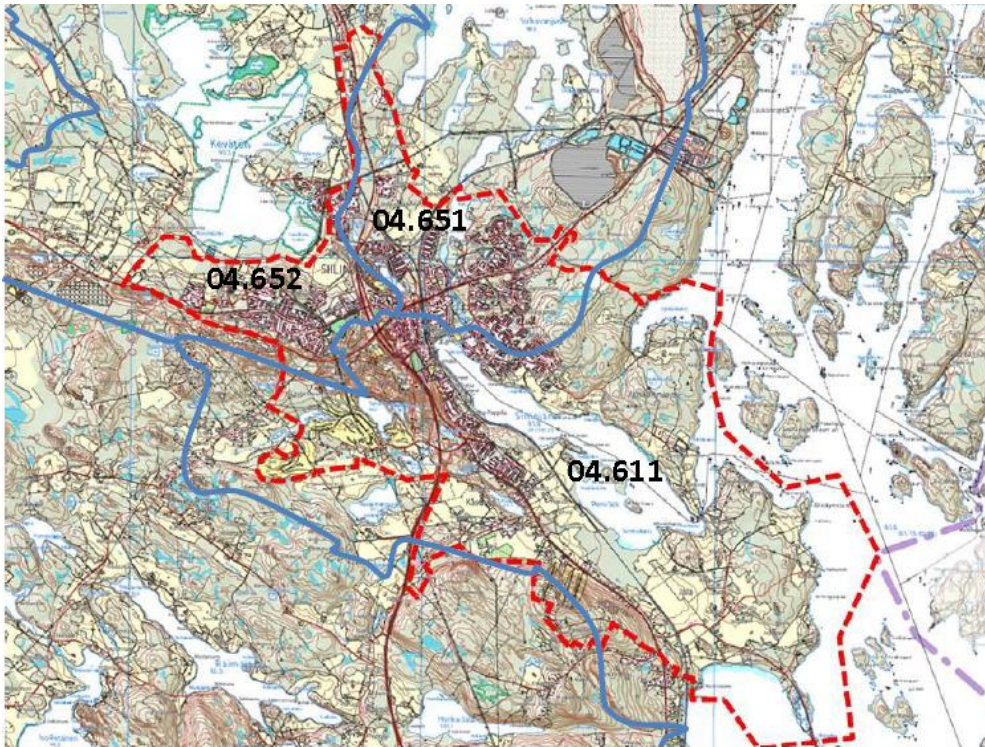
GTK:n maaperäaineistossa kaava-alueen maaperä on merkitty kartoittamattomaksi. Kaavatyön aikana ei ole tehty tarkempia maaperätutkimuksia.



Kuva 2 Maaperäkarta (GTK, 2015)

Vesistöt ja vesitalous

Suunnittelualue ei kuulu pohjavesialueeseen. Harjamäki-Kasurila pohjavesialueen raja sijaitsee rautatien länsipuolella noin 100 m päässä suunnittelualueen rajasta. Hakkaralan vedenottamo on noin 800 m etäisyydellä luoteessa Ahmonlammen takana. Vuonna 2018 ELY-keskuksessa vireillä olleessa pohjavesialueiden rajausmuutosmenettelyssä pohjavesialueen rajausta esitettiin siirrettäväksi suunnittelualueen laitaan. Menettely kuitenkin keskeytettiin lisäselvityksien tekemiseksi. Pohjavesialueen lisätutkimuksia on tarkoitus tehdä vuosien 2021–22 aikana, jonka jälkeen harkitaan uudelleen pohjavesialueen rajauksen muuttamista. Suunnittelualue kuuluu Siilinjoen-Sulkavanjärven (04.651) valuma-alueeseen.



Kuva 3 Valuma-alueet Siilinjärven kirkonkylän tuntumassa

Maa- ja metsätalous

Suunnittelualueella ei ole maa- eikä metsätaloustoimintaa.

Luonnonsuojelu

Suunnittelualueella ei ole luonnonsuojelukohteita.

2.1.3 Rakennettu ympäristö

Yhdyskuntarakenne, taajamakuva

Suunnittelualue on rakennettua taajamaympäristöä Siilinjärven keskusta-alueen läheisyydessä. Kaava-alue rajautuu pohjoisessa ja idässä pientaloalueeseen.



Kuva 4 Näkymä Koskentieltä (Siilinjärven kunta, 2020)

Asuminen

Kaava-alueella ei ole asutusta.

Palvelut ja työpaikat

Ahmon koulukeskukseen kuuluu Siilinjärven lukio ja Ahmon koulu, joissa on syksyllä 2019 516 yläkoulun oppilasta ja 337 lukion opiskelijaa. Lisäksi henkilökuntaa on noin sata henkilöä.



Kuva 5 Vasemmalla Ahmon yläkoulu ja oikealla lukio (Selvitystyö Ahola, 2019)

Virkistys

Koulukeskuksen liikunta-alueet ja -tilat palvelevat kuntalaisia ilta- ja viikonloppukäytössä. Liikuntahalli on merkittävä tila isompien urheilutapahtumien ja kokoontumistilaisuuksien järjestämiseen.

Suunnittelualueen läheisyydessä sijaitsee Ahmon urheilualue, jossa on monipuolisia ulko- ja luontoliikuntapaikkoja.

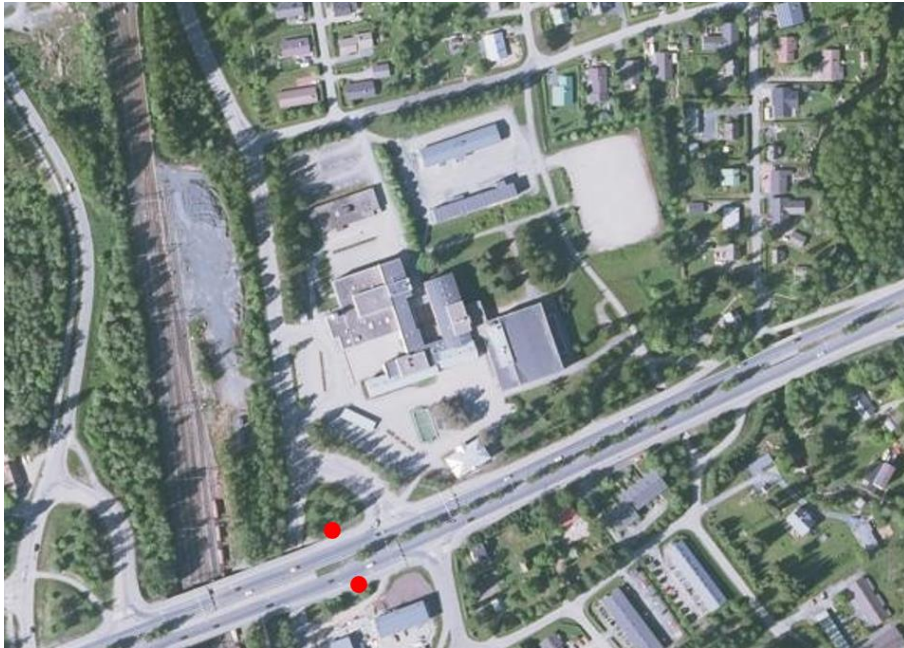
Liikenne

Suunnittelualue rajautuu etelässä nelikaistaiseen Nilsiantiehen (kantatie 75), jolla nopeusrajoitus on 50 km/h. Nilsiantien liikennemäärä on kaava-alueen kohdalla noin 14100 ja raskaan liikenteen määrä noin 560 ajoneuvoa vuorokaudessa.



Kuva 6 Vasemmalla keskimääräiset liikennemäärät ja oikealla raskaan liikenteen keskimääräiset liikennemäärät vuorokaudessa vuonna 2019 (Väylävirasto)

Kaava-alueen katuina toimivat Ahmontie ja Koskentie. Nilsiantien ja Ahmontien varsilla on kevyen liikenteen väylät.



Kuva 7 Ahmon koulun läheisyydessä sijaitsevat bussipysäkit

Julkinen liikenne kulkee Nilsiantietä pitkin ja koulun läheisyydessä on bussipysäkit. Lisäksi osa koulubusseista pysähtyy koulun pihalle.

Rakennettu kulttuuriympäristö ja muinaismuistot

Kirkonkylän yleiskaavaa varten on tehty rakennuskulttuuri-inventointi ja muinaisjännösinventointi (Siilinjärven kirkonkylän rakennuskulttuuri-inventointi, FCG Suunnittelu ja tekniikka Oy, 2013, Siilinjärvi, Kirkonkylän yleiskaava-alueen muinaisjännösinventointi, Mikroliitti Oy, 2015). Kaava-alueella ei ole todettu olevan muinaishistoriallisia arvoja. Rakennuskulttuuri-inventoinnissa Siilinjärven rakennusperintökohteet on jaettu valtakunnallisesti, maakunnallisesti ja paikallisesti merkittäviin kohteisiin. Kohde voi koostua yhdestä tai useammasta rakennuksesta. Ahmon vanha kansakoulu nk. bunkkeri on luokiteltu maakunnallisesti arvokkaaksi. Koulu on osa Pohjois-Savon maakunnallisesti merkittävien koulujen ketjua ja edustaa 1920-luvun tiilestä tehtyjä kansakouluja.

Ahmon vanhasta kansakoulusta on tehty rakennushistoriaselvitys (Siilinjärven Ahmon vanhan kansakoulun ”bunkkerin” rakennushistoriaselvitys, Selvitystyö Ahola, 19.2.2019). Selvityksen tavoitteena on ollut kohteen historiallisten ja ympäristöllisten ominaispiirteiden määrittäminen, säilyneisyyden arviointi ja kaupunkikuvallisten arvojen määrittäminen.

Valtakunnallinen ja maakunnallinen merkittävyys

Ahmon koulu eli kirkonkylän vanha kansakoulu ei sisälly Museoviraston toimesta 2009 päivitettyyn inventointiin valtakunnallisesti merkittävistä rakennetuista kulttuuriympäristöistä. Maakuntakaavaa varten laadituissa kulttuuriympäristöselvityksissä on esitelty kolmisenkymmentä maalaiskunnan kansakoulutaloa 1920- ja 30-luvuilta. Niistä suurin osa on puurakenteisia. Punatiilipintaisia 1920-luvun maalaiskansakouluja on Siilinjärvellä ja lähiseudulla Ahmon vanhan kansakoulun lisäksi Siilinjärven Räimä ja Pohjolanmäki sekä Maaningan kirkonkylä ja Tavinsalmi. Maaningan kirkonkylän kansakoulu on rakennettu vuosina 1922–23. Samana vuonna on valmistunut Räimän koulupiirin kansakoulu. Siilinjärven Pöljän kylän Pohjolanmäen harjakattoinen punatiilinen vinkkelikoulutalo on vuodelta 1928. Pekka Kröger on suunnitellut Ahmon vanhan kansakoulun ja Maaningan kirkonkylän kansakoulun.

Rakennushistorialliset arvot

Koulu on rakennettu vuonna 1921 pidetyn kansakoulujen piirustuskilpailujen tyyppiipiirustuksilla ja se on valmistunut vuonna 1923. Kansakoulutalo on selkeäpiirteinen kivitalo, aumakattoinen ja tyyliltään klassistinen. Bunkkeri on kaksikerroksinen rakennus, jossa ensimmäisessä kerroksessa on luokat ja toisessa kerroksessa asuntoja. Lisäksi rakennuksessa on kylmäuullakko ja kellarikerros. Ahmon vanha koulutalo edustaa yksilöllistä versiota 20–30-

luvun klassistisesta maalaiskansakoulusta, sillä toista täsmälleen samanlaista inventointiaineistosta ei löydy.



Kuva 8 Ahmon vanha kansakoulu (Siilinjärven kunta, 2020)

Rakennus on säilynyt pieniä muutoksia lukuun ottamatta rakennusajankohdan ulkoasussa. Se on ollut vuosia käytössä lähinnä varastotiloina ja sen tekninen kunto on heikentynyt. Tilanne näkyy paikoin rakenteiden ja materiaalien vaurioitumisena. Kuntotutkimusraportissa suositellaan koululle laajaa peruskorjausta, mikä tarkoittaa sisätilojen purkamista lähes kokonaan kiviseiniä lukuun ottamatta. Koululle kaavoissa asetettu suojelutavoite kohdistuu rakennuksen ulkoasuun.



Kuva 9 Ensimmäisen kerroksen luokkahuone ja toisen kerroksen asuinhuoneiston keittiö (Siilinjärven kunta, 2020)

Taajama- ja kaupunkikuvallinen merkittävyys

Kansakoulun perustamisen aikaan punatiilirakennus oli avoimen viljelysaukean maisemapiste. Nykyisinkin kivitalon ulkoasua luonnehtiva arvokkuus ja sopusointuisuus luovat sinällään myönteisiä ympäristöllisiä vaikutuksia, samoin talon asema taajaman sisääntuloväylän ainoana vahvasti tiemaisemaan esille työntyvänä rakennuksena. Nielsiäntien perusparannus pienensi vanhan kansakoulun etupihaa. Lisäksi vanhan tien ja koulun välissä ollut talousrakennus jouduttiin purkamaan. Rakennuksen kaupunkikuvallista arvoa heikentävät rakennuksen suuntaan laajentunut liikennealue ja koulutonttia rajaava verkkoaita, jotka estävät entisen kulkuyhteyden tieltä suoraan koululle. Kansakoulutalo ei ole olennainen osa laajempaa rakennettua kokonaisuutta eikä nykyisessä taajamatilassa viihtyisää miljöötä muodostava tekijä.



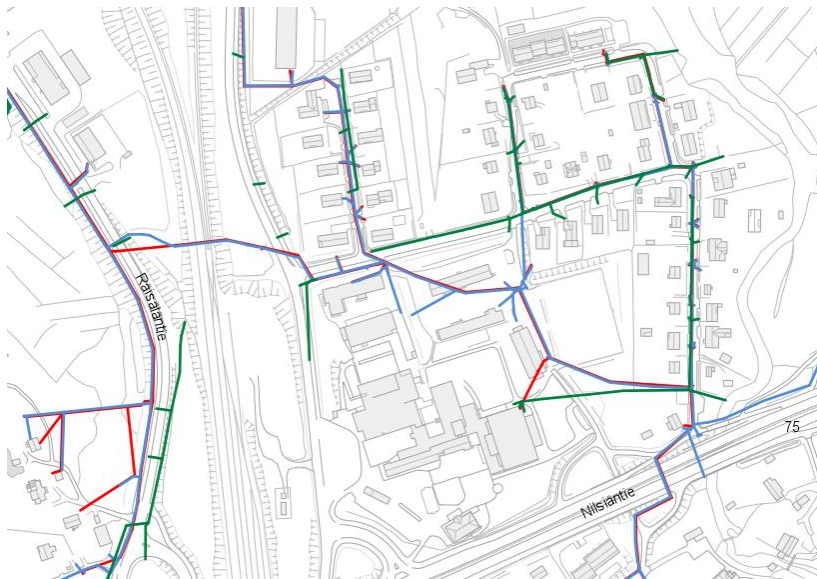
Kuva 10 Ahmon vanha kansakoulu sijaitsee aivan Nilsiäntien vieressä (Selvitystyö Ahola, 2019)

Huomioitavat asiat rakennuksen tulevaisuutta suunniteltaessa

Kulttuurihistoriallisesti arvokkaassa rakennuksessa tehtävien toimenpiteiden, korjaukset tai purku, yhteydessä on perusteltua dokumentoida valokuvaamalla hankkeen työvaiheita ja rakenteita sekä laatia tiivis työkertomus.

Tekninen huolto

Suunnittelualueen vesi- ja energiahuoltoverkostot ovat jo rakennettu. Uudisrakennukset ovat liitettävissä kaukolämpöverkkoon.



Kuva 11 Vesi- ja viemäri sekä hulevesiverkosto Ahmon alueella

Erityistoiminnot

Alueella ja sen ympäristössä ei ole erityistoimintoja.

Ympäristönsuojelu ja ympäristöhäiriöt

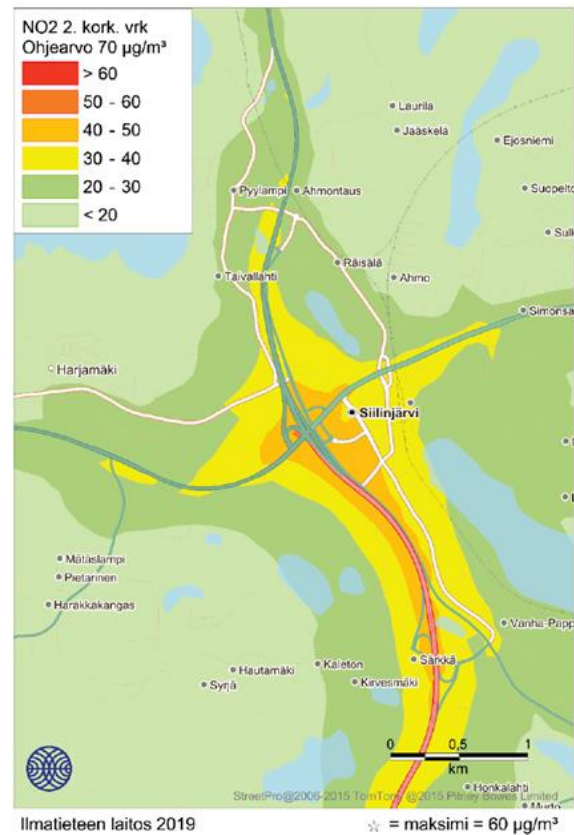
Ilmanlaatu

Valtioneuvoston päätös (VNp 480/1996) määrittelee ulkoilman typpidioksidin, hengitettävien hiukkasten ja pienhiukkasten pitoisuuksia koskevia ilmanlaadun ohjearvoja seuraavasti:

Ilman epäpuhtaus	Ohjearvo $\mu\text{g}/\text{m}^3$	Tilastollinen määrittely
Typpidioksidi (NO_2)	150 ¹⁾	Kuukauden tuntiarvojen 99. prosenttipiste
	70 ¹⁾	Kuukauden toiseksi suurin vuorokausiarvo
Hengitettävät hiukkaset (PM_{10})	70 ¹⁾	Kuukauden toiseksi suurin vuorokausiarvo
Pienhiukkaset ($\text{PM}_{2.5}$)	25 ²⁾	Suurin vuorokausikeskiarvo
	10 ²⁾	Vuosikeskiarvo

Ilmatieteen laitos on laatinut ilmanlaatuselvityksen Kuopion ja Siilinjärven ilmanlaadusta ja sen alueellisesta vaihtelusta sekä eri päästölähteiden vaikutusosuudesta ilmanlaatuun (Kuopion ja Siilinjärven ilmanlaatuselvitys, Ilmatieteen laitos, 2020). Ilmanlaatuselvityksessä on arvioitu Kuopion ja Siilinjärven autoliikenteen, kiinteistökohtaisen lämmityksen, energiantuotannon ja teollisuuden päästöjen ilmanlaatuvaikutuksia nykytilanteessa vuonna 2017 ja vuoden 2035 ennustetilanteessa. Leviämismallilaskelmien avulla on tarkasteltu ulkoilman typpidioksidin, typen oksidien, pienhiukkasten ja hengitettävien hiukkasten pitoisuuksia hengityskorkeudella.

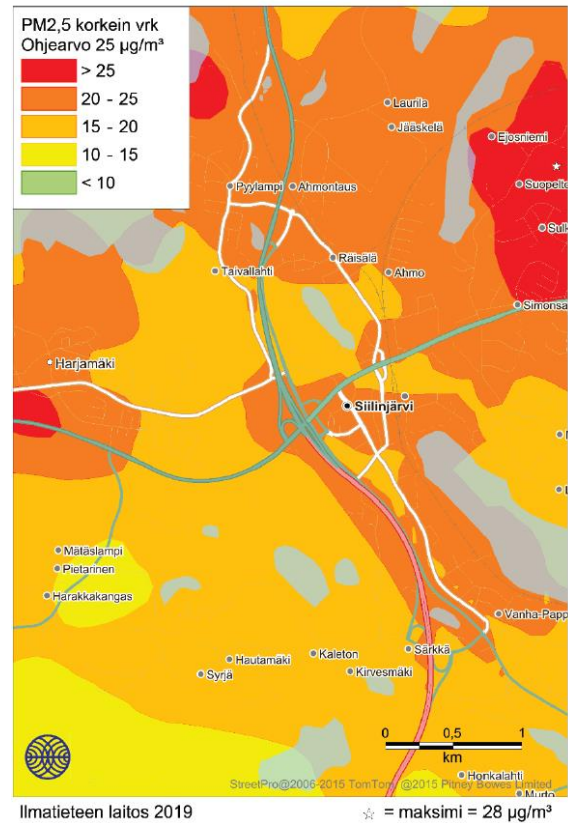
Kaava-alueella typpidioksidipitoisuuksien vuorokausiohjearvoon verrannolliset pitoisuudet ovat noin 20–40 $\mu\text{g}/\text{m}^3$, mitkä alittavat vuorokausiohjearvon 70 $\mu\text{g}/\text{m}^3$. Suurin vaikutus alueen typpidioksidin ja typen oksidien pitoisuustasoihin on autoliikenteen päästöillä. Selvityksen mukaan mittausaseman ympäristöstä riippuen liikenteen päästöjen vaikutusosuus on noin 75–90 % typpidioksidipitoisuuksista ja noin 65–85 % typenoksidipitoisuuksista. Tulevaisuudessa typpidioksidipitoisuudet pienenevät moottoritekniikan kehityksen ja päästörajoitusten vuoksi, vaikka liikennemäärät kasvavat.



Kuva 12 Autoliikenteen, energiantuotannon, teollisuuden ja kiinteistökohtaisen lämmityksen päästöjen sekä alu-eellisen taustapitoisuuden aiheuttama typpidioksidin vuorokausiohjearvoon verrannollinen pitoisuus ($\mu\text{g}/\text{m}^3$) Siilinjärvellä vuonna 2017.

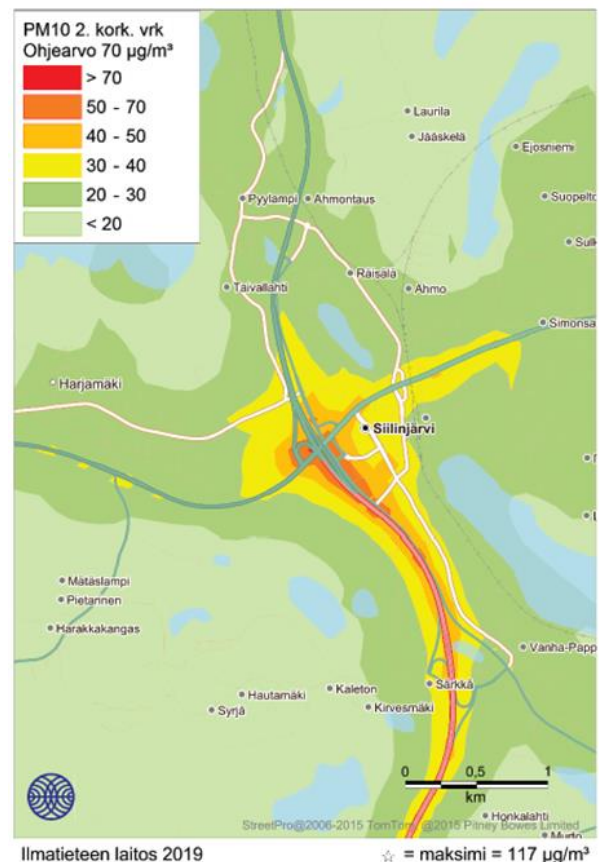
Kaava-alueella korkeimmat pienhiukkasten vuorokausipitoisuudet ovat 20–25 $\mu\text{g}/\text{m}^3$, mitkä ovat lähellä vuorokausiohjearvoa 25 $\mu\text{g}/\text{m}^3$. Kaukokulkeuma ja taustapitoisuudet aiheuttavat suurimman osan pienhiukkaspitoisuuksista (60–70 %). Liikenteen pakokaasupäästöjen vaikutusosuus on 7–16 % ja katupölyn 2–5 %. Pienhiukkaspitoisuudet tulevat alenemaan tulevaisuudessa liikenteen, pienpolton sekä energiantuotannon päästöjen pienentyessä.

Kuva 13 Autoliikenteen, energiantuotannon, teollisuuden ja kiinteistökohtaisen lämmityksen päästöjen sekä alueellisen taustapitoisuuden aiheuttama pienhiukkasten (PM2,5) korkein vuosikeskiarvopitoisuus ($\mu\text{g}/\text{m}^3$) Siilinjärvellä vuonna 2017.



Hengittävien hiukkasten korkein vuorokausiohjearvoon verrannollinen pitoisuus on kaava-alueella noin 30–40 $\mu\text{g}/\text{m}^3$, mikä alittaa pitoisuuksille annetun vuorokausiohjearvon 70 $\mu\text{g}/\text{m}^3$. Hengitettävien hiukkasten pitoisuudesta taustapitoisuus muodostaa ympäristöstä riippuen noin 30–50 %. Katupöly vaikuttaa hengitettävien hiukkasten pitoisuuksiin noin 30–50 % ja pakokaasupäästöt noin 5–10 %. Tulevaisuudessa hengitettävien hiukkasten pitoisuudet lisääntyvät kasvavien liikennemäärien vuoksi, sillä moottoritekniikan kehitys ei vaikuta katupölyn muodostukseen ja hengitettävien hiukkasten kohonneisiin pitoisuuksiin liikenneympäristössä.

Kuva 14 Autoliikenteen, energiantuotannon, teollisuuden ja kiinteistökohtaisen lämmityksen päästöjen sekä alueellisen taustapitoisuuden aiheuttama hengitettävien hiukkasten vuorokausiohjearvoon verrannollinen pitoisuus ($\mu\text{g}/\text{m}^3$) Siilinjärvellä vuonna 2017.



Liikenteen melu

Tieliikenne aiheuttaa meluhaittaa suunnittelualueelle. Valtioneuvoston päätös (VNp 993/1992) määrittelee sallittujen melutasojen ohjearvot seuraavasti:

Melun A-painotettu keskiäänitaso (ekvivalenttitaso), L_{Aeq} , enintään Päivällä klo 7 - 22 Yöllä klo 22 - 7

ULKONA

Asumiseen käytettävät alueet, virkistys-alueet taajamissa ja niiden välittömässä läheisyydessä sekä hoito- tai oppilaitoksia palvelevat alueet 55 dB 45-50dB_{1) 2)}

Loma-asumiseen käytettävät alueet, leirintäalueet, virkistysalueet taajamien ulkopuolella ja luonnonsuojelualueet 45 dB 40 dB₃₎

SISÄLLÄ

Asuin-, potilas- ja majoitushuoneet 35 dB 30 dB

Opetus- ja kokoontumistilat 35 dB -

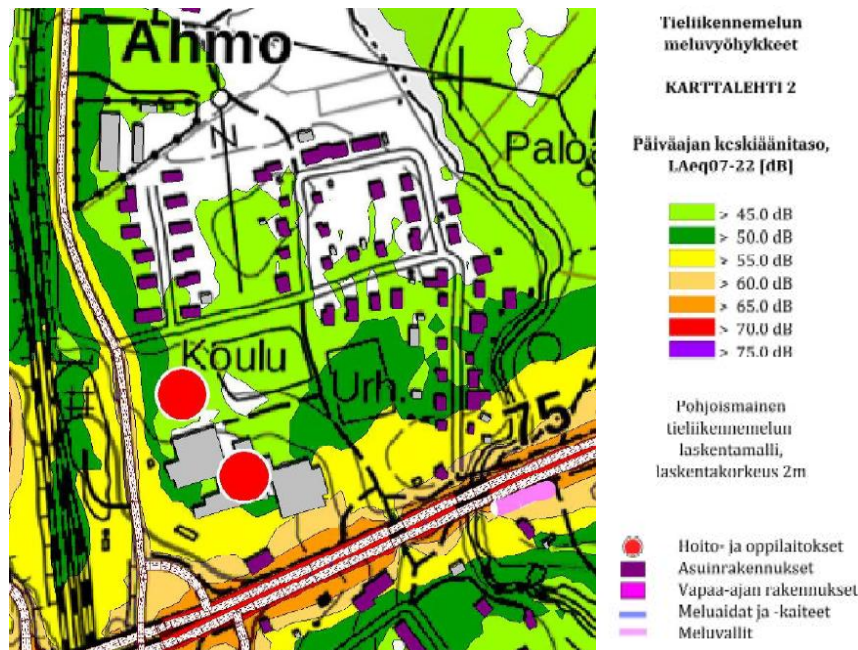
Liike- ja toimistohuoneet 45 dB -

¹⁾Uusilla alueilla melutason yöohjearvo on 45 dB.

²⁾Oppilaitoksia palvelevilla alueilla ei sovelleta yöohjearvoa.

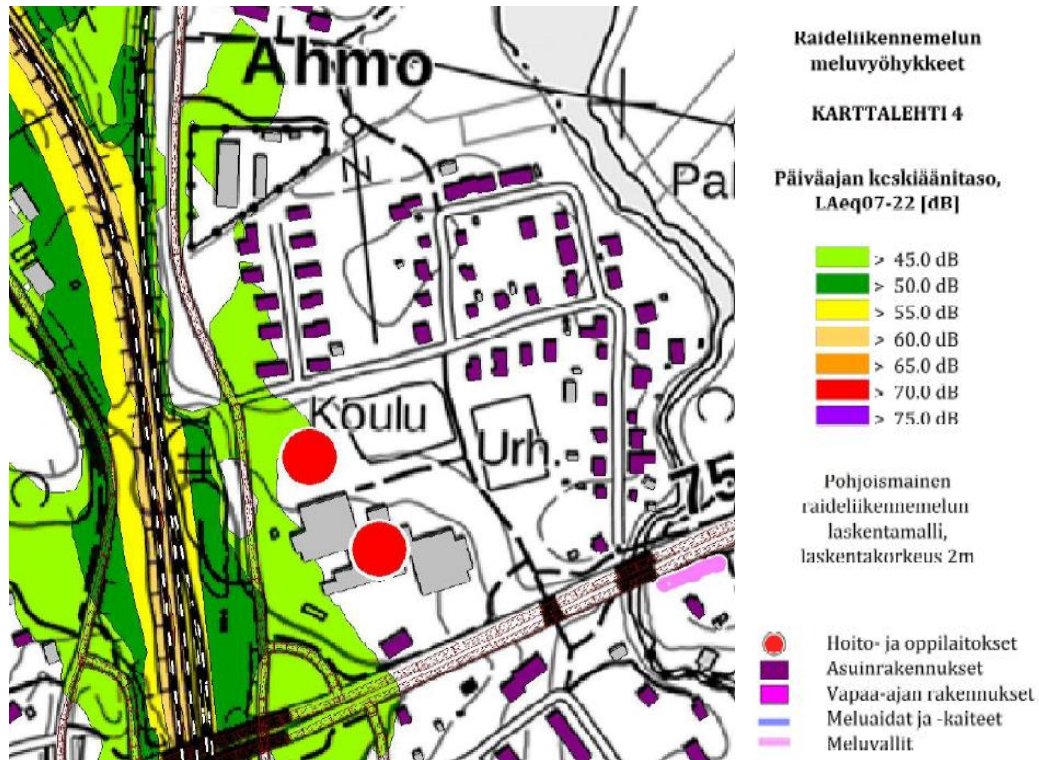
³⁾Yöohjearvoa ei sovelleta sellaisilla luonnonsuojelualueilla, joita ei yleisesti käytetä oleskeluun tai luonnon havainnointiin yöllä.

WSP Finland Oy laati vuonna 2017 Kuopion ja Siilinjärven meluselvityksen vuosille 2017 ja 2035. Meluselvityksessä esitetyt melun laskennalliset tarkastelut on tehty vuoden 2016 liikennemäärillä ja asukastiedoilla. Meluselvitykseen sisältyvät myös melulaskennat vuoden 2035 tilanteeseen arvioiduilla liikennemäärillä. Siilinjärven ennustevuoden tieliikennemäärät on määritetty käyttämällä katujen liikennemäärille kasvukerrointa 1,25.



Kuva 15 Tieliikenteen melutilanne Ahmon alueella. Ennustetilanne vuonna 2035 päivällä kello 7-22. (Kuopion ja Siilinjärven meluselvitys vuosille 2017 ja 2035. WSP Finland Oy, 2017)

Nykyisen Ahmon koulukeskuksen alueella tieliikennemelu vuonna 2035 on päivällä noin 45–50 dB ja lähellä Nilsiantietä noin 55–65 dB. Ahmon koulukeskuksen alue on suurimmaksi osaksi raideliikenteen melualueen ulkopuolella, mutta alueen itäosassa raideliikenteen melu on noin 45 dB.



Kuva 16 Raideliikenteen melutilanne Ahmon alueella. Ennustetilanne vuonna 2035 päivällä kello 7-22. (Kuopion ja Siilinjärven meluselvitys vuosille 2017 ja 2035. WSP Finland Oy, 2017)

2.1.4 Maanomistus

Siilinjärven kunta omistaa suurimman osan kaavoitettavasta alueesta. Valtio omistaa Nilsiantien ja osan Ahmontien maa-alueesta.

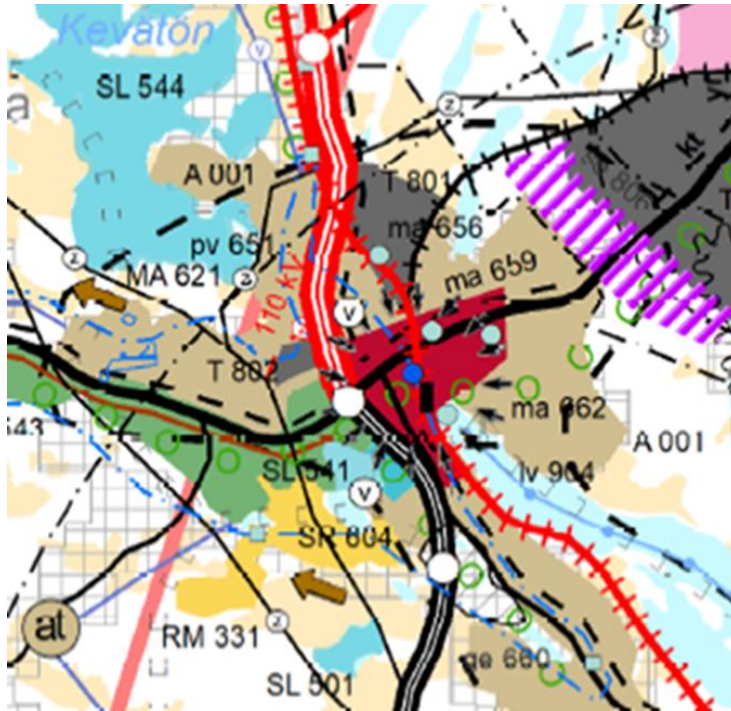


Kuva 17 Siilinjärven kunnan omistamat maa-alueet suunnittelualueella

2.2 Suunnittelutilanne

2.2.1 Kaava-alueita koskevat suunnitelmat, päätökset ja selvitykset

Maakuntakaavat



Alueella on voimassa ympäristöministeriön 3.7.2008 vahvistama Kuopion seudun maakuntakaava, ympäristöministeriön 7.12.2011 vahvistama Pohjois-Savon maakuntakaava, ympäristöministeriön 15.1.2014 vahvistama Pohjois-Savon tuulivoimamaakuntakaava sekä ympäristöministeriön 1.6.2016 vahvistama Pohjois-Savon kaupan maakuntakaava.

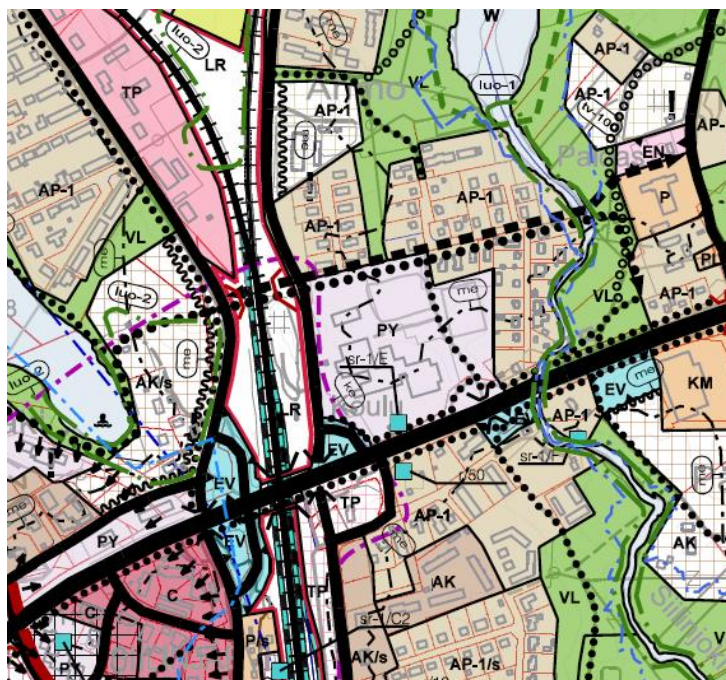
Pohjois-Savon maakuntavaltuusto hyväksyi 19.11.2018 Pohjois-Savon maakuntakaavan 2040 1. vaiheen. Maakuntakaavan 2040 2. vaihe on tullut vireille 26.8.2019.

Maakuntakaavassa suunnittelualue on osoitettu keskustoimintojen alueeksi (C). Koulu on merkitty ma 659 -merkinnällä kulttuuriympäristön tai maiseman vaalimisen

Kuva 18 Ote maakuntakaavayhdistelmästä

kannalta maakunnallisesti tärkeäksi kohteeksi, jonka suunnitelmääräys on: *Kohteen suunnittelussa on otettava huomioon maisema-alueen tai maiseman ja rakennetun kulttuuriympäristön kokonaisuudet ja ominaislaatu. Alueen tai kohteen erityispiirteitä tulee vaalia.*

Yleiskaava



Kaava-alueella on voimassa oikeusvaikutteinen Kirkonkylän yleiskaava, jonka Siilinjärven kunnanvaltuusto hyväksyi 25.4.2016. Yleiskaavassa suunnittelualue on merkitty julkisten palveluiden ja hallinnon alueeksi (PY). Osa kaava-alueesta on tie- ja rautatiealueella, jolla on osoitettu tieliikenteen 55 dB:n päiväaikaista ja rautatiealueella 50 dB:n yöaikaista melurajaa vuoden 2020 ennustetilanteessa. Ahmon vanha kansakoulu on yleiskaavassa merkitty sr-1 – rakennus-suojelualueeksi, jolla on seudullista tai maakunnallista merkitystä.

Kuva 19 Ote maakuntakaavayhdistelmästä

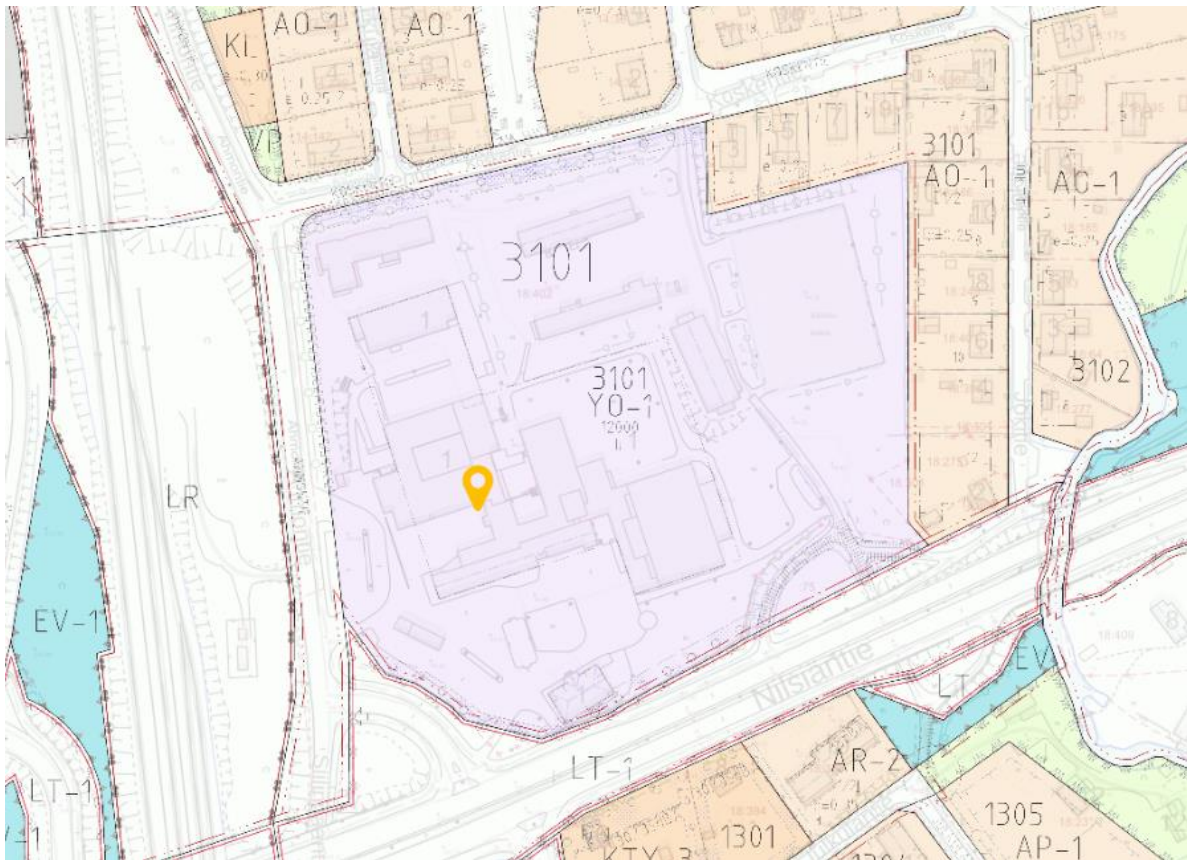
Yleiskaavan suunnitelmääräyksen mukaan *”Alueen tai kohteen suunnittelussa ja käytössä tulee edistää kohteen kulttuuriympäristön arvojen säilymistä. Maankäyttö- ja rakennuslain 41*

§:n nojalla määrätään, että alueella olevia rakennuksia tai rakennelmia ei saa purkaa eikä niiden ulkoasua muuttaa siten, että niiden kulttuurihistoriallisesti arvokas luonne turmeltuu. Kohteisiin merkittävästi vaikuttavissa hankkeissa on pyydettävä museoviranomaisen lausunto.”

Asemakaava

Ahmon koulukeskuksen alueella on voimassa 3.12.1987 vahvistettu asemakaava. Siinä koulun rakennuspaikka on osoitettu merkinnällä YO-1 Opetustoimintaa palvelevien rakennusten korttelialue. Rakennusoikeutta on 12000 kem². Suurin sallittu kerrosluku on kolme. Kaavan mukaan ”Autopaikkoja on varattava vähintään yksi viittä yli 18 vuotiasta oppilasta kohti.”

Rakentaminen on toteutunut pääosin asemakaavan mukaisesti. Nykyinen rakentamisen määrä ylittää asemakaavaan varatun rakennusoikeuden. Rakennusoikeuden ylittäminen on päätetty vuonna 2003 hyväksytyssä poikkeamisluvassa. Kerrostasoja rakennuksessa on enimmillään 4.



Kuva 20 Ote ajantasa-asemakaavasta

Ahmon koulun bunkkeri-rakennus, kuntotutkimus ja asbesti- ja haitta-ainekartoitus

Sweco Asiantuntijapalvelut Oy laatii Ahmon vanhasta kansakoulusta kuntotutkimuksen ja asbesti- ja haitta-ainekartoituksen vuonna 2017. Tutkimuksessa todetaan rakennuksen rakenteiden kunnan olevan heikko. Rakennuksessa on runsaasti kosteus- ja mikrobivaurioituneita materiaaleja ala-, väli- ja yläpohjissa ja lisäksi orgaaniset eristemateriaalit sisältävät luonnostaan mikrobeja. Maanvastaisissa rakenteissa on lisäksi PAH-yhdisteitä sisältävää bitumieristettä (kreosoottipohjaista) sekä asbestia sisältäviä rakennusmateriaaleja. Osin rakennuksen materiaalit on kontaminoituneet kosteusvaurioiden epäpuhtauksista. Ulkoseinärakenteet voidaan lähtökohtaisesti säilyttää ulkonäkösyistä. Sisäpintaan tehtävä lisälämmöneristys saattaa johtaa ulkopinnan tiilien lisääntyvään pakkasrapautumiseen. Kuntotutkimusraportissa suositellaan ala-, väli- ja yläpohjan, ikkunoiden, vesikatteen, kellarin rakenteiden sekä LVIS-järjestelmän uusimista.

Ahmon koulukeskuksen tarveselvitys

Ahmon koulukeskuksesta on laadittu tarveselvitys (Suomen Controlteam Oy ja Sillman Arkkitehtitoimisto Oy, 24.10.2019), jossa on tutkittu koulukeskuksen korjaus- ja uudisrakentamismavaihtoehtoja.

Ahmon koulukeskuksen rakennuksissa on todettu sisäilmaongelmia, minkä vuoksi kyseisiä tiloja on sekä jouduttu sulkemaan (A-osa) että vähentämään niiden käyttöä (B-, C- ja D-osat). Yläkoulun opetus toteutetaan tällä hetkellä pääosin väistötiloissa erillisissä viipalerakennuksissa saman tontin pohjoisosassa. Neljä viipalerakennusta on rakennettu vuosina 2017–2019.



Kuva 21 Viipalerakennuksia Ahmon koulukeskuksen tontilla (Siilinjärven kunta, 2020)

Kustannusarvion mukaan uudisrakennusvaihtoehto maksaisi 27,4 miljoonaa euroa (sis. kaikkien nykyisten rakennusten purku ja uudisrakennus). Korjausvaihtoehto maksaisi noin 23,4 miljoonaa euroa tai 24,4 miljoonaa euroa. Tarveselvityksessä esitetään Ahmon koulukeskuksen toteuttamista uudisrakentamista ja nk. bunkkerirakennuksen purkamista. Uudisrakentamismavaihtoa perustellaan sillä, ettei korjauksella voida täysin taata terveellisiä ja turvallisia tiloja, koska kaikkia riskejä ei välttämättä saada poistettua. Lisäksi laajan peruskorjauksen hinta olisi lähes sama kuin uudisrakennuksen.

Rakennusjärjestys

Kunnanvaltuusto hyväksyi 18.3.2013.

Tonttijako ja –rekisteri

Tonttijakoa ja -rekisteriä ei ole, kiinteistöt kuuluvat valtakunnalliseen kiinteistörekisteriin.

Pohjakartta

Pohjakartta on MRL:n 54 a §:n mukainen ja täyttää JHS 185:n vaatimukset. Korkeusjärjestelmä on N2000 ja tasokoordinaattijärjestelmä ETRS-GK28. Siilinjärven kunnan paikkatietopalvelut ylläpitävät pohjakartan tietoaineistoa.

Siilinjärven kunnan mittauslaitos on laatinut pohjakartan alueelle vuonna 1975. Paikkatietopalvelut ovat laatineet hyväksytyyn, täydennettyyn pohjakartan asemakaavoitusta varten.

Rakennuskiellot

Alueella ei ole rakennuskieltoja.

Suojelupäätökset

Alueella ei ole suojelupäätöksiä.

Muut aluetta koskevat selvitykset

Ahmon koulukeskuksen tarveselvitys, Suomen Controlteam Oy ja Sillman Arkkitehtitoimisto Oy, 24.10.2019

Ahmon koulukeskuksen tontinkäyttösuunnitelma, Sillman Arkkitehtitoimisto Oy, 25.3.2021

Ahmon koulun bunkkeri-rakennus, kuntotutkimus ja asbesti- ja haitta-ainekartoitus 1.11.-1.12.2017, Sweco

Kirkonkylän yleiskaava, Siilinjärven kunta, 2016
Kuopion ja Siilinjärven meluselvitys vuosille 2017 ja 2035. WSP Finland Oy 13.10.2017
Kuopion seudun maakuntakaava, Ympäristöministeriö, 3.7.2008
Kuopion ja Siilinjärven tie- ja raideliikenteen meluselvitys, WSP Finland Oy, 19.12.2008
Kuntastrategia 2020, Siilinjärven kunta, 2010
Maankäyttöpoliittinen ohjelma, Siilinjärven kunta, 2010
Pohjois-Savon maakuntakaava, Ympäristöministeriö, 7.12.2011
Pohjois-Savon tuulivoimamaakuntakaava, Ympäristöministeriö, 15.1.2014
Pohjois-Savon kaupan maakuntakaava, Ympäristöministeriö 1.6.2016
Siilinjärven Ahmon vanhan kansakoulun ”Bunkkerin” rakennushistoriaselvitys, Selvitystyö Ahola, 19.2.2019
Siilinjärven kunta, Kirkonkylän osayleiskaava, luontoselvitys, Pöyry Finland Oy, 31.12.2014
Siilinjärven kirkonkylän rakennuskulttuuri-inventointi, FCG Suunnittelu ja tekniikka Oy, 2013
Siilinjärvi, Kirkonkylän yleiskaava-alueen muinaisjäännösinventointi, Mikroliitti Oy, 2015

3. ASEMAKAAVAN SUUNNITTELUN VAIHEET

3.1 Asemakaavan suunnittelun tarve

Ahmon koulukeskuksen rakennuksissa on todettu sisäilmaongelmia, minkä vuoksi kyseisiä tiloja on sekä jouduttu sulkemaan että vähentämään niiden käyttöä. Koulukeskuksen tontilla on väliaikaistiloina neljä viipalerakennusta.

Koulukeskuksen uudisrakentamisen hankesuunnittelun yhteydessä on todettu tarve asemakaavan päivittämiselle, jossa tarkastellaan rakennuspaikan rakennusala, rakennusoikeus, kerrosluku ja vanhan kansakoulun purkamis- /suojelumahdollisuudet.

3.2 Suunnittelun käynnistäminen ja sitä koskevat päätökset

Siilinjärven kunnanvaltuusto hyväksyi (Kv 15.6.2020) Ahmon koulukeskushankkeen toteuttamisen uudisrakennuksena vuosina 2023–2025.

3.3 Osallistuminen ja yhteistyö

3.3.1 Osalliset

Osallisia asemakaavatyössä ovat lähialueen asukkaat, kiinteistöjen ja lähialueen maanomistajat, lähialueella toimivat yritykset, Pohjois-Savon ELY-keskuksen ympäristö ja luonnonvarat - vastuualue sekä liikenne ja infrastruktuuri - vastuualue, Pohjois-Savon Liitto, Pohjois-Savon pelastuslaitos, Pohjois-Savon sairaanhoitopiiri, Kuopion kulttuurihistoriallinen museo, Savon Voima Oyj, Savon Voima Verkko Oy, DNA Oy sekä kunnan rakennusvalvonta, ympäristönsuojelu, ympäristöterveys, tekniset palvelut, sivistys- ja kulttuuripalvelut, yritysasiames, joukkoliikennelautakunta, Savo-Pielisen jätelautakunta ja Jätekukko.

3.3.2 Vireilletulo

Asemakaava tulee vireille 6.5.2021 asemakaavaluonnoksen nähtäville kuuluttamisen yhteydessä.

3.3.3 Osallistuminen ja vuorovaikutusmenettelyt

Ahmon koulukeskuksen asemakaavahankkeen vireille tulosta kerrottiin kuntalaisille vuoden 2021 kaavoituskatsauksessa. Kaavan osallistumis- ja vuorovaikutusmenettelyt on kerrottu tarkasti osallistumis- ja arviointisuunnitelmassa.

3.3.4 Viranomaisyhteistyö

Kunnan kaavoitustoimisto on pitänyt palaverin 23.3.2020 sivistysjohtajan ja toimitilapäällikön kanssa Ahmon koulun asemakaavan lähtökohdista ja tavoitteista. Bunkkerin suojelutarpeista ja purkamismahdollisuuksista on pidetty palaveri 1.6.2020 ELY-keskuksen ja Kuopion kulttuurihistoriallisen museon kanssa.

3.4 Asemakaavan tavoitteet

3.4.1 Lähtökohta-aineiston antamat tavoitteet

Asemakaavamuutoksen tavoitteena on mahdollistaa Ahmon uuden koulukeskuksen rakentaminen tarveselvityksen mukaisesti. Liikenteen ja katujärjestelyjen muutokset suunnitellaan ympäristön ja koululaisten kannalta turvallisiksi ja esteettömiksi erityisesti jalankulkijoiden, pyöräilijöiden ja joukkoliikenteen käyttäjien näkökulmasta. Alueen asemakaavoituksessa tulee huomioida liikennemelun vuoksi riittävät meluntorjuntatoimet viihtyisän kouluympäristön luomiseksi.

Kunnan asettamat tavoitteet, muut tavoitteet

Kaavamuutoksessa tutkitaan myös Ahmon vanhan kansakoulurakennuksen ns. bunkkerin purkamis- / suojelumahdollisuudet. Työn aikana käytyjen neuvotteluiden ja saatujen lausuntojen perusteella on päädytty esittämään bunkkerin suojelemista asemakaavassa. Kyseinen rakennus on myös esitetty rakennussuojelukohteena tuoreissa maakunta- ja yleiskaavoissa.

3.4.2 Prosessin aikana syntyneet tavoitteet, tavoitteiden tarkentuminen

Osallisten tavoitteet

Uuden koulukeskuksen myötä yläkoulun ja lukion henkilöstö ja oppilaat voivat työskennellä ja opiskella terveellisissä tiloissa. Uusi koulukeskus voidaan suunnitella siten, että liikenteen melu koulun pihalla vähenee.

3.5 Asemakaavaratkaisun vaihtoehdot ja niiden vaikutukset

3.5.1 Alustavien vaihtoehtojen kuvaus ja karsinta

Asemakaavamuutoksessa on selvitetty sekä bunkkerin suojelutarpeet että purkamismahdollisuudet.

Suojelemista puoltavia asioita:

Rakennushistoriallinen merkitys

- Ryhdikkään tiilirakennuksen vähäeleinen ja niukkaa klassismia edustavan tyylin voi nähdä heijastelevan 1900-luvun alkupuolen kasvatuksellisia ihanteita järjestyksestä ja auktoriteeteista.
- Bunkkeri erottuu muista maakunnallisesti merkittävistä maalaiskansakouluista punatiillisellä olemuksellaan. Bunkkeri edustaa myös yksilöllistä versiota 20–30-luvun klassistisesta maalaiskansakoulusta, sillä toista täsmälleen samanlaista inventointiaineistosta ei löydy.
- Rakennus on säilynyt pieniä muutoksia lukuun ottamatta rakennusajankohdan ulkoasuun. Ulkoasulliset muutokset liittyvät sisäänkäynteihin.
- Rakennuksen sisätilat ovat pysyneet pitkälti alkuperäisen tilaohjelman ja -ratkaisun mukaisina.
- Rakennuksen sisätiloissa on säilynyt paljon vanhaa, kuten ikkunat ja sisäovet sekä portaikko.

Maisemallinen ja taajamakuvallinen merkitys

- Rakennuksen taajamakuvallinen merkittävyys perustuu sen historialliseen edustavuuteen ja rakennushistorialliseen säilyneisyyteen. Bunkkeri on ainoa 1920-luvun tiilirakennus Kirkonkylässä kirkon lisäksi. Eri aikakausien rakennukset edustava aikakauttaan ja käyttötarkoitustaan sekä luovat kerroksellista tunnelmaa kuntakeskuksen taajamakuvaan.
- Arvokas ja sopusointuinen tiilirakennus luo itsessään myönteistä vaikutusta ympäristöön.
- Rakennus sijaitsee näkyvällä paikalla Nilsiäntien varrella ainoana vahvasti tiemaisemaan työntyvänä rakennuksena. Sijainti tiealueen läheisyydessä toisaalta heikentää rakennuksen arvokkuutta tien suoja-aitojen läheisyyden sekä piha- ja viheralueiden puuttumisen vuoksi.

Kaavojen suojelumerkinnyt

- Bunkkerilla on suojelumerkinnyt yleis- ja maakuntakaavassa, jotka ovat ohjeena asema-kaavaa muutettaessa.
- *Maakuntakaavan suunnittelumääräys on: "Kohteen suunnittelussa on otettava huomioon maisema-alueen tai maiseman ja rakennetun kulttuuriympäristön kokonaisuudet ja ominaislaatu. Alueen tai kohteen erityispiirteitä tulee vaalia."*
- Yleiskaavan suunnittelumääräyksessä todetaan: *"Alueen tai kohteen suunnittelussa ja käytössä tulee edistää kohteen kulttuuriympäristön arvojen säilymistä. Maankäyttö- ja rakennuslain 41 §:n nojalla määrätään, että alueella olevia rakennuksia tai rakennelmia ei saa purkaa eikä niiden ulkoasua muuteta siten, että niiden kulttuurihistoriallisesti arvokas luonne turmeltuu. Kohteisiin merkittävästi vaikuttavissa hankkeissa on pyydettävä mu-seoviranomaisen lausunto."*
- MRL 5§ - Alueiden käytön suunnittelun tavoitteena on vuorovaikutteiseen suunnitteluun ja riittävään vaikutusten arviointiin perustuen edistää rakennetun ympäristön kauneutta ja kulttuuriarvojen vaalimista
- MRL 54§ - Asemakaavan sisältövaatimukset: Rakennettua ympäristöä ja luonnonympäristöä tulee vaalia eikä niihin liittyviä erityisiä arvoja saa hävittää.

Purkamista puoltavia asioita:

Ristiriitaiset kaavoituksen tavoitteet

- Asemakaavan ohjeena oleva, vuonna 2016 hyväksytty, Kirkonkylän yleiskaava laadittiin ennen kuin Ahmon koulukeskuksen sisäilmaongelmat ja uudisrakentamistarpeet olivat tiedossa. Bunkkeri merkittiin suojelukohteeksi maakuntakaavan ja yleiskaavan rakennus-kulttuurihistoriaselvityksen perusteella. Bunkkerin rakennushistoriaselvitys ja kuntotutki-mus laadittiin yleiskaavan hyväksymisen jälkeen.
- Ahmon koulun hankesuunnitelmassa ja sitä koskeneessa päätöksenteossa (Kv 15.6.2020) on linjattu, että "Koulukeskuksen alueella olevalle vanhalle kansakouluraken-nukselle ns. bunkkerille haetaan purkulupaa".

Sijainti

- Bunkkeri sijaitsee Ahmon koulun piha-alueella erillään muista koulurakennuksista, jonka vuoksi ei ole olennainen osa laajempaa rakennettua kokonaisuutta eikä nykyisellä sijain-nillaan viihtyisää miljöötä muodostava tekijä.
- Bunkkeri sijaitsee lähimmillään n. 16 metrin etäisyydellä Nilsiäntien keskilinjasta, kun kantatien suoja-alue on 20 metriä. Nykyisin näin lähelle maantietä ei voisi rakentaa.
- Vanhan kansakoulun ympäristössä taajamakuva hallitsevat liikennealueet ja niihin liitty-vät rakenteet, aidat ja rautatien ylittävä silta. Nykyäänkin talo tulee hyvin esille, mutta muuttuneessa ympäristössä sillä ei ole enää luontevaa omaa tilaa.

Liikenteen melu

- Tieliikenteen melu on bunkkerin kohdalla 60–65 dB vuoden 2035 ennustetilanteessa WSP Finland Oy:n meluselvityksen. Valtioneuvoston melutason ohjearvo oppilaitosten sisätiloissa on 35 dB. Bunkkerin sisätilat eivät todennäköisesti täytä valtioneuvoston oh-jearvoja, koska bunkkerin alkuperäisten ikkunoiden ääneneristävyys on alhainen.

Rakennuksen nykyinen käyttö ja mahdollinen uusi käyttötarkoitus

- Bunkkerille on vaikea löytää uutta käyttötarkoitusta koulun alueella. Nykyisin bunkkerin yläkerta on tyhjillään ja alakerran luokahuoneet ovat varastokäytössä. Bunkkeri ei täytä opetus- ja nuorisotoimitilojen esteettömyysvaatimuksia. Lisäksi nykyinen huonejako ei vastaa opetustarpeita.
- Rakennus ei sovellu erilliseen yrityskäyttöön, koska koulutoiminta tarvitsee hankeselvi-tyksen mukaan koko rakennuspaikan käyttöönsä.
- Kunnalla ei ole taloudellisia mahdollisuuksia ottaa käyttöön ja ylläpitää uusia kulttuuripal-veluiden rakennuksia.

Rakennuksen kunto ja terveellisyys

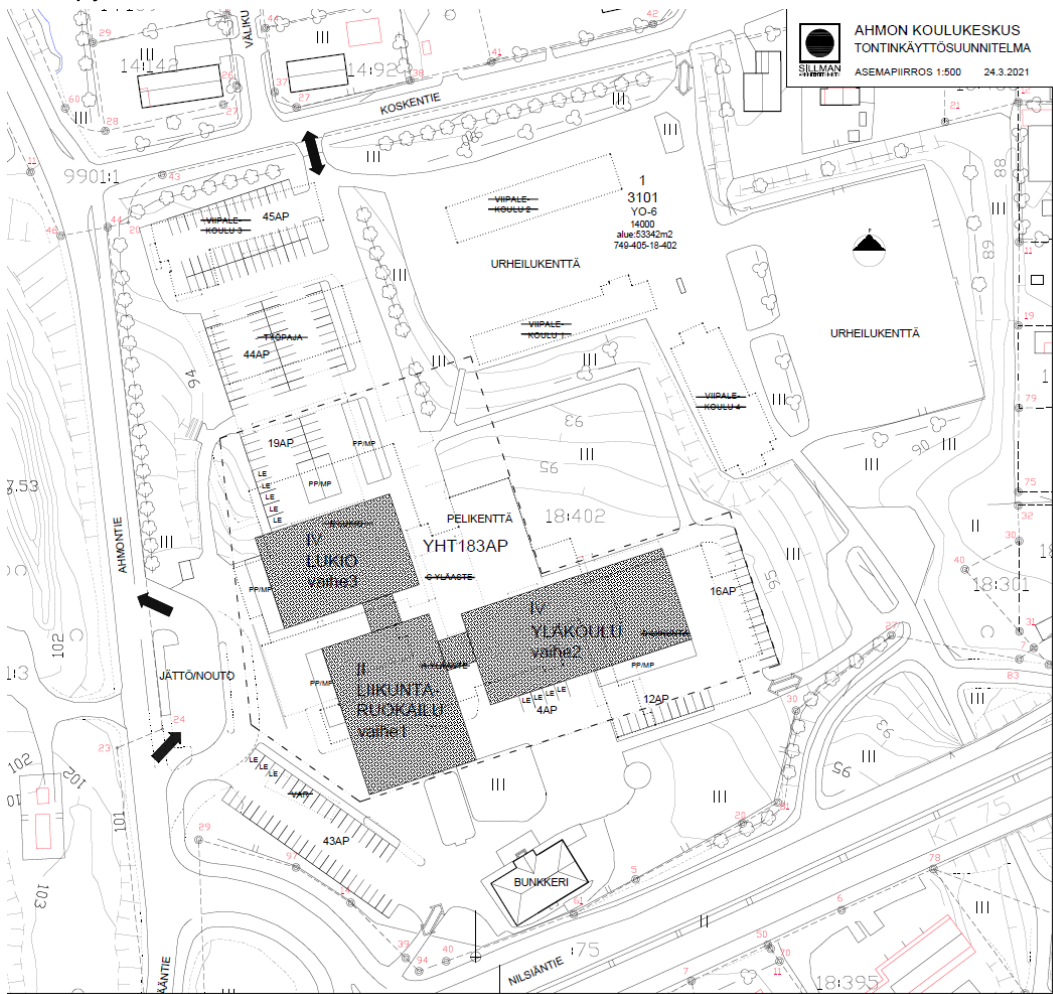
- Rakennuksen rakenteiden kunto on kuntotutkimuksen mukaan heikko. Rakennuksessa on runsaasti kosteudesta vaurioituneita rakennusosia. Rakentamisessa ja rakenteissa on käytetty terveydelle haitallisia aineita sisältäviä rakennusmateriaaleja, jotka käytön jatkuessa tulisi poistaa.

Kustannukset ja kunnan taloudellinen tilanne

- Korjauskustannukset ovat suuremmat kuin uuden vastaavan rakennuksen tekeminen.
- Vanhan rakennuksen ylläpitokustannukset ovat suuremmat uudisrakentamiseen verraten
- Rakennuksen korjaaminen käyttökuuntoon edellyttäisi laajaa ja kallista peruskorjausta, mikä on kunnan nykyisessä taloudellisessa tilanteessa haastavaa.

3.5.2 Valittujen vaihtoehtojen vaikutusten selvittäminen, arviointi ja vertailu

Bunkkerin suojelun tai purkamisen vaikutuksia uuden koulukeskuksen rakentamiseen selvitettiin tontinkäyttösuunnitelmalla, joka tilattiin Sillman Oy:ltä maaliskuussa 2021. Alkuperäisenä suunnitelmana oli laatia kaksi tontinkäyttösuunnitelmaa, joissa toisessa bunkkeri suojeltaisiin tai toisessa purettaisiin. Konsultin laatimassa tontinkäyttösuunnitelmassa uusi koulukeskus mahtuu kuitenkin hyvin tontille riippumatta siitä, puretaanko vai suojellaanko bunkkeri. Uusi koulukeskus voidaan sijoittaa riittävän kauas Nilsiantiestä, jotta koulukeskuksen sisätilat ja koulun piha voidaan suojata liikennemelulta. Nilsiantien puolelle osoitetaan toimintaa palvelevia pysäköintialueita.



Kuva 22 Ahmon koulukeskuksen tontinkäyttösuunnitelma, Sillman Oy, 23.3.2021

3.5.3 Asemakaavan ratkaisun valinta ja perusteet

Asemakaavaratkaisu mahdollistaa uuden koulukeskuksen rakentamisen. Asemakaavassa bunkkerille on osoitettu sr-2- suojelumerkintä. Bunkkerin suojeluratkaisuun vaikuttivat asemakaavaluonnoksesta saadut lausunnot. Pohjois-Savon ELY-keskus todetaan, ettei bunkkeria pitäisi jättää ilman suojelumerkintää. Kuopion kulttuurihistoriallinen museo ei kannata bunkkerin purkamista. Pohjois-Savon liitto ehdottaa lausunnossaan bunkkerin kunnostamista. Lisäksi maakuntakaavan päivittämisen 2.vaiheessa toimiva kulttuuriympäristöjen arvottamistyöryhmä esitti kokouksessaan (25.8.2021), että bunkkeri säilyisi maakunnallisesti arvokkaana rakennuksena.

Osa kunnanhallituksen jäsenistä oli bunkkerin suojelun kannalla kunnanhallituksen kokouksessa (3.5.2021), jossa käsiteltiin Ahmon koulun asemakaavaluonnosta.

3.5.4 Mielipiteet ja niiden huomioiminen

Viranomaisyhteistyö		
Ajankohta	Käsittely	Sisältö
Laatimisvaihe		
1.6.2020	Palaveri ”bunkkerin” suojelu- /purkamismahdollisuuksista ELY-keskuksen ja kulttuurihistoriallisen museon kanssa.	Katselmus paikalla ja alustavaa keskustelua bunkkerin tarkastelemisesta asemakaavan muutoksessa. Muistio.
Ehdotusvaihe		
Mielipiteet ja niiden huomioiminen, luonnos		
Asukkaat, maanomistajat, yhteisöt ja yritykset		
Osapuoli, pvm	Kannanotto	Vastine ja/tai vaikutus kaavaan
	Ei kannanottoja luonnosvaiheessa.	
Viranomaiset ja muut yhteistyötahot		
Lausunnot		
Osapuoli, pvm	Kannanotto	Vastine ja/tai vaikutus kaavaan
Savon Voima Verkko Oy Lausunto 12.5.2021 Pekka Rautiainen	Savon Voima Verkko Oy ei ole huomautettavaa asemakaavan muutoksesta.	Lausunto todetaan.
Rakennusvalvonta Lausunto 17.5.2021 Kari Nuutinen	Rakennusvalvonnalla ei ole lausuttavaa, ok.	Lausunto todetaan.
Pohjois-Savon pelastuslaitos Lausunto 30.5.2021 Antti Haataja	- Huomioitava sammutusveden saatavuus (vesiasemat). - Huomioitava pelastustiet.	Lausunto todetaan. Asia ratkaistaan kunnallistekniikan suunnittelussa.
Opetuspalvelut Lausunto 12.5.2021 Antti Jokikokko	Opetuspalveluiden näkökulmasta esitetty muutos on tarkoituksenmukainen. Asemakaavamuutoksessa alueen pysäköintipaikkojen määrä on määritelty seuraavasti: ”Autopaikkoja on varattava vähintään yksi kerrosalan 150 m ² kohti.” Kaavan mukainen maksimi kerrosala on 14 000. Tämä tarkoittaa, että maksimikerrosalalla autopaikkoja tulisi noin 90. Autopaikkojen tarve tulee olemaan tätä suurempi. Koulukeskuksessa	

	<p>työskentelee yli 100 työntekijää, joista merkittävä osa käyttää työmatkoihin autoja. Lisäksi on huomioita lukiolaisten autopaikkatarve, koska myös heitä kulkee autolla kouluun. Lisäksi liikuntatiloissa järjestettävät isot tapahtumat tarvitsevat pysäköintitilaa. Asemakaavan muutosalueen koosta ja sille sijoittuvien toimintojen määrästä johtuen pysäköintipaikkoja ei ole välttämättä mahdollista lisätä esitetyistä. Näin ollen pysäköintialueiden tarve ko. alueella tulee ottaa huomioon, kun tehdään koulukeskuksen ympäristön asemakaavasuunnittelua.</p>	<p>Asemakaava määrittelee autopaikkaminimin. Suunnittelussa on mahdollista toteuttaa rakennuspaikalle tarvittava määrä autopaikkoja alustaan tontinkäyttösuunnitelman perusteella. Siinä autopaikkoja on osoitettu 183 kpl. Koulun ja Nilsiäntien väliselle alueelle on toteutettavissa vielä suunnitelmassa esitettyä enemmänkin autopaikkoja. Urheilukenttiä on mahdollisuus käyttää pysäköintialueena isompien tilaisuuksien aikana.</p>
<p>Kuopion Vesi Oy Lausunto 28.5.2021 Marja Stjerna</p>	<p>Siilinjärven kunnalla käynnissä olevan asemakaavamuutoksen tavoitteena on mahdollistaa Ahmon uuden koulukeskuksen rakentaminen koulun nykyiselle tontille sekä järjestellä uudelleen läheisten katualueiden liikennejärjestelyjä. Ahmon koulun sisäilmaongelmien vuoksi koulukeskuksen tontilla on nykyisin väliaikaistiloina neljä viipalerakennusta, jotka tulevat olemaan toiminnassa uuden koulun käyttöönottoon saakka. Ahmon koulussa työskenteli v. 2019 n. 950 hlöä.</p> <p>Nilsiäntien läheisyyteen sijoittuva kaavamutosalue on Kuopion Veden Siilinjärven taajaman vesijohdon ja jätevesiverkoston toiminta-alueita. Rakennuspaikan poikki kulkeville olemassa oleville vesihuoltoverkostoille on merkitty kaavaluonnokseen tarvittava putkirasitealue. Koska kyseessä on vesihuollon runkolinjat, tulee kaavassa osoitetun putkirasitteen leveyden olla vähintään 5 m putkilinjan molemmin puolin (yhteensä 10 m). Vesihuoltoverkostojen päälle ei saa rakentaa rakennuksia tai muita kiinteitä rakenteita, jotka estäisivät vesihuoltoverkostojen huolto- ja korjaustyöt.</p> <p>Kaavamuuotos ei edellytä ensisijaisesti muutostöitä em. rakennuspaikalle sijoittuviin vesihuoltoverkostoihin, mutta vesihuoltoverkostojen saneeraustarpeet ja uusien vesihuoltolinjojen mahdolliset sijoitamistarpeet arvioidaan alueen muun suunnittelun yhteydessä, vähintäänkin niiltä osin kuin olemassa olevia vesihuoltoverkostoja sijoittuu kaavamuutoksen vuoksi uudistettaville katualueille. Kuopion Vesi tulee pitää etupainotteisesti tietoisena kaavatyön ja alueen muun suunnittelun etenemisaikataulusta, jotta vesihuollon suunnittelu on mahdollista yhteensovittaa alueen muun kunnallistekniikan suunnittelun ja rakentamisaikataulun kanssa.</p> <p>Kaavamuuotos edellyttää muutoksia koulun tontin vesihuoltoliittymiin sitä mukaa, kun olemassa olevia koulu- ja viipalerakennuksia poistetaan käytöstä ja uusia otetaan käyttöön. Tontin muuttuvasta tilanteesta tulee olla hyvissä ajoin yhteydessä Kuopion Veden asiakaspalveluun vesihuoltoliittymien sopimusasioiden päivittämiseksi.</p> <p>Lisätietoja antaa suunnitteluinsinööri Heli Martikainen puh. 044 718 5321, heli.martikainen@kuopion-vesi.fi.</p>	<p>Kaavaluonnoksessa putkirasitteen leveys oli 3 metriä molemmin puolin putkilinjaa. Kaavaehdotukseen putkirasitteen leveys muutetaan Kuopion Veden edellyttämään 5 metriin putkilinjan molemmin puolin.</p> <p>Kunta tiedottaa Kuopion Vedelle kaavatyön ja alueen suunnittelun etenemisestä.</p> <p>Kaavoitustoimisto ohjeistaa kunnan teknisiä palveluita olemaan ajoissa yhteydessä Kuopion Veden asiakaspalveluun.</p>
<p>Tekniset palvelut Lausunto 31.5.2021 Timo Korhonen ja Ari Kainulainen</p>	<p>- Koskentielle on varattava riittävä tila kevyen liikenteen väylää varten.</p> <p>- Ahmontien ja Koskentien risteykseen tullaan esittämään saarekettä liikenneturvallisuuden parantamiseksi</p> <p>- asemakaavassa on varattava/huomioitava tila tontilta tuleville vesi- ja viemäri- sekä hulevesiverkostolle Jokitien suuntaan</p>	<p>Levennetään Koskentien katualueen varausta 2m.</p> <p>Voidaan esittää toteutussuunnitelmissa.</p> <p>Rakennuspaikan vesihuolto ja hulevedet on liitettävissä nykyiseen verkostoon, jolle on varattu tila omakotirakennuspaikkojen välistä.</p>

	<p>- tulevien koulurakennusten (varsinkin liikuntasalin) sijoittelu lähemmäksi Nielsiän tietä parantaisi meluolosuhteita ja muodostaisi alueesta kampusmaisen</p> <p>- rakennusten sijoittelu vaatii bunkkerin purkua, joka toiminnallisesti ja taloudellisesti välttämätöntä</p> <p>Koskentien eteläpuolelle tulisi toteuttaa min 3m kevyenliikenteen raitti. Myös hulevesijärjestelmää tulee toteuttaa. Näiden toteutus tarkoittaa nyk. koivukujan poistoa ja uusien puiden istuttamista. Jotta 30v päästä ei taas jouduta katkomaan nyt uudelleen istutettua puukujannetta esim. vesihuollon saneerauksen takia, tulisi puukujanne istuttaa pari metriä nyk. etelämmäksi --> Eli katualueen raja 2 etelämmäksi nyt esitetystä.</p>	<p>Rakenteiden melunsuojaustarve liisääntyy rakennettaessa lähemmäs melulähdettä. Koulun rakennusalan ja Nielsiäntien väliin on osoitettu tarvittavaa pysäköintialuetta.</p> <p>Tontinkäyttöluonnosten perusteella bunkkerin purkaminen ei ole välttämätöntä.</p> <p>Puuriviä ei voi siirtää 2 metriä etelämmäksi nykyisen johdon / kaapelein vuoksi. Katualueen rajaa siirretään 2 metriä etelämmäksi. Puurivi on jätetty pois Koskentien varresta, koska kevyen liikenteen väylän suunnitelmia ei vielä ole tehty. Tontin reunaan voi istuttaa puita, mutta kaava ei siihen velvoita.</p>
<p>Kuopion seudun joukkoliikenne Lausunto 3.6.2021 Antti Tirkkonen</p>	<p>Kuopion seudun joukkoliikenne kommentoi Ahmon koulun asemakaavan muutosta joukkoliikenteen näkökulmasta.</p> <p>Siilinjärven kouluvuoroissa kulkee päivittäin satoja matkustajia, joista valtaosa on Ahmon koulun ja Siilinjärven lukion opiskelijoita. Linjojen 42-48 vuorot ja osa linjan 61 vuoroista käy nykyään koulun pihaan. Asemakaavan muutoksessa tulisi varmistaa, että em. liikennöinti on mahdollista myös jatkossa.</p> <p>Kaava-alueeseen kuuluu myös Nurmeksen tien varressa olevat pysäkit Ahmon koulu E Kuopion suuntaan ja Ahmon koulu P Nielsiän suuntaan. Kyseiset pysäkit sekä kävely-yhteydet niille olisi tärkeää säilyttää myös kaavamutoksessa. Ahmon koulu E -pysäkillä on ollut nousijoita helmikuussa 2021 keskimäärin 40 kpl päivässä arkipäivisin. Koolmäärät voisivat tukea pysäkin kehittämistä esim. katoksilla, mikäli sellaisille olisi tilaa.</p>	<p>Tontinkäyttöluonnoksessa on esitetty Ahmontien varteen liikennealue, jossa linja-autot voivat käydä kääntymässä. Sen toteuttaminen on esitettävä rakennussuunnitelmissa.</p> <p>Asemakaavassa ei esitetä muutosta Nielsiäntielle. Pysäkit on mahdollista edelleen säilyttää. ELY:n hallinnoiman KT75:n kehittämistä tulee tutkia tiesuunnitelmissa.</p>
<p>Pohjois-Savon liitto Lausunto 3.6.2021 Annaelina Isola ja Sirkku Manninen</p>	<p>Maakuntakaavoituksen näkökulmasta kaavaluonnoksesta ei ole muuta huomautettavaa kuin kulttuuriympäristön kannalta maakunnallisesti tärkeän Ahmon entisen kansakoulurakennuksen purkaminen.</p> <p>Voimassa olevassa asemakaavassa rakennuksella ei ole suojelumerkintää. Kirkonkylän yleiskaavassa vanha kansakoulu on osoitettu merkinnällä sr-1/E rakennussuojelukohteeksi, jolla on seudullista tai maakunnallista merkitystä. Kaavamääräykseen sisältyy suunnittelumääräys: <i>"Alueen tai kohteen suunnittelussa ja käytössä tulee edistää kohteen kulttuuriympäristöarvojen säilymistä. Maankäyttö ja rakennuslain 41 §:n nojalla määrätään, että alueella olevia rakennuksia tai rakennelmia ei saa purkaa eikä niiden ulkoasua muuttaa siten, että niiden kulttuurihistoriallisesti arvokas luonne turmeltuu. Kohteisiin merkittävästi vaikuttavissa hankkeissa on pyydettävä museoviranomaisen lausunto."</i></p> <p>Maakuntakaavassa vanha Ahmon koulu sijaitsee keskustatoimintojen alueella. Koulu on merkitty maamerkinnällä (13.659 Ahmon koulu) kulttuuriympäristön tai maiseman vaalimisen kannalta maakunnallisesti tärkeäksi kohteeksi. <i>"Suunnittelumääräys: Kohteen suunnittelussa on otettava huomioon maisema-alueen tai maiseman ja rakennetun kulttuuriympäristön kokonaisuudet ja ominaislaatu. Alueen tai kohteen erityispiirteitä tulee vaalia."</i></p> <p>Kuopion seudun maakuntakaavaa laadittaessa (hyv. 2006/ vahv. 2008) ja sen kulttuuriympäristön</p>	

teemaa käsiteltäessä, 1990-luvulla laaditut kunta-kohtaiset rakennusinventoinnit koottiin yhteen ja käytiin läpi historian, rakennushistorian ja maisemallisten arvojen kautta.

Ahmon entisen kansakoulurakennuksen vaalimis-perusteita ovat rakennushistoriallinen, historiallinen ja maisemallinen merkitys. Ahmon koulu liittyy kouluhistoriaan. Se on osa Pohjois-Savon maakunnallisesti merkittävien koulujen ketjua ja edustaa 1920-luvun punatiilestä tehtyjä kansakouluja. Saman aikakauden eri kokoisina koulurakennuksina on maakuntakaavassa huomioitu Maaningan kirkonkylän ja Tavinsalmen koulut ja Tehtaankoulu Varkaudessa. Lisäksi Pohjois-Savossa tiedossa olevia punatiilisiä koulurakennuksia sijaitsee Siilinjärven Raimän ja Pohjolanmäen kylissä sekä Kuopiossa Päivärannassa ja Airakselassa.

Ahmon koulun mahdollisen purkamisen myötä kaotaa puolet Siilinjärven kirkonkylän 1920-luvun tiilirakenteisesta rakennuskannasta – mikäli sairaalaympäristöjä ei oteta huomioon. Ydinkirkonkylän samanikäisistä rakennuksista jäljelle jäisi vain kirkko. Ahmon koulun maisemallinen tai kyläkuvallinen merkitys on viime vuodet ollut maamerkinomainen. Rakennuksen sijainti kantatien varressa, karussa liikenneympäristössä, hoitamattomana, ei ole omiaan herättämään sympatiaa rakennusta kohtaan. Paikan merkitys koulutonttina säilyy uuden koulun rakentamisen myötä, mutta purkamisen myötä yhteys historialliseen jatkumoon katkeaa.

Kaavamuutosaineistoon liittyvissä selvityksissä on käsitelty mm. kohteen teknistä kuntoa, rakennushistoriaa sekä koulun tontin uudisrakentamisen vaihtoehtoja. Asemakaavatyössä on selvitysten perusteella pohdittu kohteen suojelun ja purkamisen mahdollisuuksia. Selvitysten perusteella purkamisen ei ole välttämätöntä ja sille on olemassa vaihtoehtona rakennuksen kaavallinen suojeleminen, kuten Siilinjärven kirkonkylän yleiskaava ohjaa. Uuden koulun rakentamisesta ja vanhojen koulurakennusten purkamisesta on valtuuston linjaava päätös.

Uusimpien tutkimusten mukaan korjausrakentaminen on purkamista kannattavampaa myös päästöjen näkökulmasta. Ympäristöministeriön v. 2021 julkaisemassa tutkimusraportissa todetaan, että ”peruskorjaaminen on purkavaa uudisrakentamista tehokkaampi keino välttää päästöjen syntymistä lähivuosikymmeninä, jotka ovat ratkaisevia ilmastomuutoksen torjunnassa ja siihen sopeutumisessa. Rakentamisen ohjauksessa ja kaavoituksessa tulisi kannustaa ensisijaisesti korjaamaan rakennukset purkamisen sijaan.” (lähde: Purkaa vai korjata – hiilijalanjälkivaikutukset, elinkaarikustannukset ja ohjaukskeinot purkavassa uudisrakentamisessa ja laajentavassa peruskorjaamisessa, YM 2021)

Maakuntakaavoituksen näkökulmasta kohteen erityisominaisuutta kuvaava ma - merkintä ohjaa Ahmon entisen kansakoulun vaalimiseen. Vireillä olevassa Pohjois-Savon maakuntakaavan 2040, 2. vaiheessa käsitellään myös kulttuuriympäristön teemaa ja siinä yhteydessä nykyisten maakuntakaavassa osoitettujen merkintöjen tarkistaminen on mahdollista. Ahmon koulun tilanteesta keskustellaan arvottamistyöryhmän kokouksessa 15.6.2021.

Ahmon vanhalle kansakoululle eli bunkkerille lisätään asemakaavaan sr-2 -suojelumerkintä.

<p>Ympäristönsuojelupalvelut Lausunto 7.6.2021 Anne Mutanen</p>	<p>Suunnittelualan keskeisimmät ympäristöolosuhteet ovat ilmanlaatu ja melu, joihin keskeisesti vaikuttavat läheisen Nilsiantien tieliikenne ja sen päästöt.</p> <p>Koulukeskuksen ulko-oleskelualueet tulee sijoittaa riittävän kauas Nilsiantiestä. Sisäpihat tulisi suojata umpikortteleilla. Kun Nilsiantien vuoden 2035 ennusteliikennemäärä on noin 17 625 ajoneuvoa / vuorokausi (vrt. 13.10.2017 päivätty meluselvitys), tulee herkän kohteen (kuten koulun, päiväkodin) julkisivu tai oleskelualue olla vähintään 40 metriä ajoradan reunasta, suositus etäisyys on 80 metriä (HSY:n ilmanlaatuvohyökkeet). Huomattavaa on, että suunnittelualue rajautuu risteysalueisiin, jolloin katupöly- ja pakokaasupäästöt ja niiden leviäminen tulee erityisesti ottaa huomioon.</p> <p>Kaavassa tulee antaa määräyksiä, joilla ehkäistään ilmansaasteiden aiheuttamia haittoja rakennusten sisällä. Näitä ovat muun muassa sisäilmanottoa ja suodatuksen tasoa koskevat määräykset. Sisäilma tulee ottaa mahdollisimman korkealta ja puhtaamalta puolelta.</p> <p>Myös meluolosuhteet huomioiden uusi koulukeskus on sijoitettava riittävän kauas Nilsiantiestä. Koulukeskuksen sisätilat, koulun sisäpiha sekä ulkoliikunta-alueet tulee voida suojata liikennemeltä. Rakentamisalueiden sijoittelun lisäksi kaavassa tulee antaa riittävät meluntorjuntamääräykset (mm. rakenteiden ääneneristävyyden viihtyisän kouluympäristön luomiseksi).</p>
<p>Pohjois-Savon ELY-keskus Lausunto 7.6.2021 Leila Kantonen ja Eija Kinnunen</p>	<p>Kulttuuriympäristö</p> <p>Ahmon koulu on osoitettu maakuntakaavassa merkinnällä 'Kulttuuriympäristön tai maiseman vaalimisen kannalta valtakunnallisesti tai maakunnallisesti tärkeä alue tai kohde' (ma). Ahmon koulu on maakunnallisesti arvokas kohde, jonka vaalimisperuste on "rakennushistoriallinen, historiallinen ja maisemallinen. Kouluhistoriaa.</p> <p>Koulu on osa Pohjois-Savon maakunnallisesti merkittävien koulujen ketjua ja edustaa 1920-luvun tiilestä tehtyjä kansakouluja." Kohteen suunnittelumääräys on "Alueen tai kohteen suunnittelussa on otettava huomioon maisema-alueen tai maiseman ja rakennetun kulttuuriympäristön kokonaisuudet ja ominaislaatu. Alueen tai kohteen erityispiirteitä tulee vaalia. Valtakunnallisesti merkittävien alueiden ma-v suunnittelussa on pyydettävä lausunto alueelliselta ympäristökeskukselta ja Museovirastolta." Vuonna 2016 hyväksytyssä yleiskaavassa kohde on osoitettu merkinnällä 'Rakennussuojelukohde, jolla on seudullista tai maakunnallista merkitystä' (sr-1). Suunnittelumääräys on "Alueen tai kohteen suunnittelussa ja käytössä tulee edistää kohteen kulttuuriympäristöarvojen säilymistä. Maankäyttö- ja rakennuslain 41 §:n nojalla määrätään, että alueella olevia rakennuksia tai rakennelmia ei saa purkaa eikä niiden ulkoasua muuttaa siten, että niiden kulttuurihistoriallisesti arvokas luonne turmeltuu. Kohteisiin merkittävästi vaikuttavissa hankkeissa on pyydettävä museoviranomaisen lausunto". Alueen asemakaava on hyväksytty vuonna 1987. Koululla ei ole asemakaavassa suojelumerkintää.</p> <p>ELY-keskus katsoo, että selvitysaineisto vanhasta koulurakennuksesta on riittävä, ja että rakennuksen säilymiskysymystä on analysoitu varsin hyvin kaavaselostuksessa. Rakennuksen kaupunkikuvallista</p>

	<p>arvoa on kaava-aineiston mukaan katsottu heikentävän rakennuksen suuntaan laajentunut liikennealue ja koulutonttia rajaava verkkoaita, jotka estävät entisen kulkuyhteyden tieltä suoraan koululle. Kansakoulutaloa ei nähdä olennaisena osana laajempaa rakennettua kokonaisuutta eikä nykyisessä taajamatilassa viihtyisää miljööä muodostavana tekijänä.</p> <p>ELY-keskuksen näkemyksen mukaan rakennuksen kunnon puutteet pohjautuvat paljolti riittämättömiin kunnossapitokorjauksiin (mm. vuotava katto). Käytössä ja hyväkuntoisena rakennuksen voisi katsoa elävöittävän ympäristöä ja lisäävän sen luonteen viihtyisyyttä.</p> <p>Ahmon kouluun liittyvien maakunnallisten arvojen takia ELY-keskus pitää aiheellisena, että rakennus säilytetään ja osoitetaan asemakaavassa suojelumerkinnällä.</p> <p>Muilta osin ELY-keskuksella ei ole kommentoitavaa asemakaavaluonnoksesta.</p>	<p>Ahmon vanhalle kansakoululle eli bunkerille lisätään asemakaavaan sr-2 -suojelumerkintä.</p>
<p>Kuopion kulttuurihistoriallinen museo Lausunto 10.6.2021 Tuija-Liisa Soininen ja Mikko Paalanen</p>	<p>Siilinjärven kunta pyytää Pohjois-Savon alueellisen vastuumuseon (Kuopion kulttuurihistoriallinen museo) lausuntoa Ahmon koulun asemakaavaluonnoksesta. Asemakaavamuutoksen tavoitteena on osoittaa uusi uuden koulukeskuksen rakentaminen.</p> <p>Kaavaselostuksessa olisi syytä arvioida myös Ahmon koulun uudisosan kulttuuriympäristöarvoja.</p> <p>Kaavaluonnoksessa esitetään vanhan kansakoulun purkamista. Bunkkeri-nimisenä tunnettu koulurakennus on valmistunut vuonna 1921. Kohde osoitetaan yleiskaavassa (v.2016) sr-1-merkinnällä rakennussuojelukohteeksi, jolla on seudullista tai maakunnallista merkitystä. "Alueen tai kohteen suunnittelussa ja käytössä tulee edistää kohteen kulttuuriympäristön arvojen säilymistä. Maankäyttö- ja rakennuslain 41 §:n nojalla määrätään, että alueella olevia rakennuksia tai rakennelmia ei saa purkaa eikä niiden ulkoasua muuttaa siten, että niiden kulttuurihistoriallisesti arvokas luonne turmeltuu. Kohteisiin merkittävästi vaikuttavissa hankkeissa on pyydettävä museoviranomaisen lausunto." Nähtävillä oleva kaavaluonnos on täten yleiskaavan vastainen. Lisäksi Ahmon koulu osoitetaan maakuntakaavaa (v.2006) varten laaditussa kulttuuriympäristöselvityksessä kulttuuriympäristön tai maiseman vaalimisen kannalta tärkeäksi kohteeksi (ma 13.659). Kohdekuvauksessa mainitaan rakennuksen maamerkkimäinen luonne.</p> <p>1920-luvun klassisismia edustavalla koulurakennuksella voidaan nähdä sivistyshistoriaan viittaavia historia-arvoja. Laaditun rakennushistoriaselvityksen mukaan kohde on säilyttänyt hyvin alkuperäisyyssarvonsa (Selvitystyö Ahola, 2019). Tehdyt muutostyöt ovat kohdistuneet pääosin sisätiloihin, ja niissäkin ainoastaan pintamateriaaleihin. Selvityksessä arvioidaan myös rakennuksen jatkokäyttöä.</p> <p>Ahmon vanhasta kansakoulusta on laadittu kuntotutkimus sekä asbesti- ja haitta-ainekartoitus (Ahmon koulun bunkerin -rakennus, kuntotutkimus ja asbesti- ja haitta-ainekartoitus 1.11- 1.12.2017, Sweco 15.12.2017). Kartoituksessa kosteutta esiintyi kellarin alapohjarakenteissa paikoin, minkä syynä saattaa olla osittain puuttuva pikikerros. 1. ja 2. kerroksen ala- ja välipohjarakenteiden eristeissä</p>	<p>Lisätään tarkastelua kaavaselostukseen.</p>

ei todettu kohonnutta kosteutta. Kellaritilan näytestä havaittiin kreosootin hajua ja orgaanisissa eristeissä tunkkaisuutta. Vesiputket on eristetty asbestilla, jota esiintyy myös lattian vinyylilaatoissa ja julkisivun kattopinnoitteessa. Neljässä näytteessä esiintyi selkeästi mikrobikasvustoa 17:stä näytteestä.

Museoviranomaisen näkemys on, että kyseessä on aikakaudelleen tyypillinen kantava massiivitiilirunkoinen rakennus, jossa on kellaritila. Välipohjarakenteet ovat puisia ja eristeinä on orgaanisia materiaaleja, kuten sammalta. Ullakko on kylmä ja tuuletettava, minkä johdosta peltikaton alapuolelle kertyvä kondenssikosteus haihtuu.

Tämän vuoksi aluslaudoitus ei ole tiivis, vaan lautojen välissä on ilmaa. PAH-yhdisteitä sisältävää kreosootia on käytetty kosteuseristeenä kellaritiloissa sekä kivijalan ja tiilirungon välissä. Painovoimainen ilmanvaihto on toiminut hormien kautta.

Massiivitiilirunko edusti jo omana aikanaan matala-energiataloa, koska tiilirunkoon varastoitui lämpöä ja lämmön siirtyminen tasasi sekä sääteli sisätilojen asumismukavuutta miellyttäväksi ulkoisten lämpötilojen vaihdellessa. Massiivitiiliseinä säätelää myös tilojen terveellistä kosteutta ja sen äänieristävyys on hyvä.

Edellä esitetyn johdosta Pohjois-Savon alueellinen vastuumuseo katsoo, että rakennuksen tiilirunko detaljeineen on säilytettävissä, kuten myös alkupe räiset kaksinkertaiset ikkunat heloineen. Kuntotutkimuksessa ei mainita ikkunoita, mutta ne ovat korjattavissa perinteisin menetelmin, jos niissä esiintyy vaurioita. Lahokohdat korjataan puupaikkauksilla, irtonaiset lasit kiinnitetään pellavaöljykitillä ja maalipinta uusitaan. Orgaanisten eristeiden tunkkaisen hajun syy tulisi selvittää tarkemmin, koska mikrobikasvustoa ei ole esiintynyt selkeästi kuin muutamissa näytteissä. Liian tiivis lattiapinnoite saattaa olla osasyynä orgaanisten eristeiden tunkkaisuuteen. Mikäli eristeitä ei vaihdeta, painovoimainen ilmanvaihto on turvallisin vaihtoehto tilojen käyttäjien kannalta. Kellaritilan alalaatan kosteuskorjaus sisältyy peruskorjaukseen. Rakennuksessa on pidetty lämpö päällä, mutta vuotokohtia ei ole korjattu, minkä vuoksi kohteen suojelumerkintää ei ole huomioitu, vaan huoltoa ja ylläpitoa on laiminlyöty.

Kaavaluonnoksessa käsitellään purkavaa vaihtoehtoa todennäköisenä vaihtoehtona. Vaihtoehtoa perustellaan kuntoarvioilla, haitta-ainetutkimuksilla, kustannusarvioilla sekä käytettävyydellä. Selostuksessa tuodaan esille kunnan haastava taloustilanne ja Bunkkeri-rakennuksen epäedulliset akustiikkaominaisuudet. Kustannusarvioissa arvioidaan kuitenkin kokonaisuutta, eikä Bunkkeri-rakennuksen korjauskustannusta yksilöidä. Kaavaselostuksessa olisi syytä arvioida myös eri toimintavaihtoehtojen vaikutusta modernin rakennusperinnön säilymiseen.

Alueellinen vastuumuseo katsoo, että kaavasuunnitelmaa tulee vielä kehittää. Kaavamuutoksella tulee edistää kulttuuriympäristöarvojen säilymistä. Säilyttävä vaihtoehto tulee tutkia uskottavasti sekä suunnitelman vaikutukset yleiskaavassa suojeltuun rakennukseen.

Kaavaehdotus tulee toimittaa lausuttavaksi Pohjois-Savon alueelliseen vastuumuseoon.

Ahmon vanhalle kansakoululle eli bunkkerille lisätään asemakaavaan sr-2 -suojelumerkintä.

Kaavaehdotus toimitetaan lausuttavaksi Kuopion kulttuurihistorialliselle museolle.

Mielipiteet ja niiden huomioiminen, ehdotus		
Asukkaat, maanomistajat, yhteisöt ja yritykset		
Osapuoli, pvm	Kannanotto	Vastine ja/tai vaikutus kaavaan
Ei kannanottoja ehdotusvaiheessa.		
Viranomaiset ja muut yhteistyötahot		
Osapuoli, pvm	Kannanotto	Vastine ja/tai vaikutus kaavaan
Pohjois-Savon liitto Lausunto 15.10.2021 Annaelina Isola	Ahmon koulun asemakaavamuutoksen tavoitteena on mahdollistaa Ahmon uuden koulukeskuksen rakentaminen. Kaavaehdotusta on muutettu luonnosvaiheesta mm. lisäämällä maakunnallisesti merkittävälle Ahmon vanhalle kansakoululle suojelumerkintä sr-2. Suojelumerkinän lisääminen noudattaa voimassa olevan maakuntakaavan sisältöä sekä luonnosvaiheen lausunrossamme esiintuomiamme rakennuksen säilyttämistä puoltavia näkökohtia. Pohjois-Savon maakuntakaavojen näkökulmasta kaavaehdotukseen ei ole huomautettavaa.	Lausunto todetaan.
Pohjois-Savon ELY-keskus Lausunto 15.10.2021 Eija Kinnunen	Pohjois-Savon ELY-keskus pitää hyvänä kunnan esitystä Ahmon koulun suojelemisesta. Sr-2-merkintä on asianmukainen, ja mäntyryhmän huomiointi kaavamerkinnällä on myös hyvä lisäys. ELY-keskuksella ei ole muuta kommentoitavaa asemakaavaehdotuksesta.	Lausunto todetaan.
Kuopion kulttuurihistoriallinen museo Lausunto 15.10.2021 Helka Väisänen ja Mikko Paalanen	Siilinjärven kunta pyytää Pohjois-Savon alueellisen vastuumuseon (Kuopion kulttuurihistoriallinen museo) lausuntoa Ahmon koulun asemakaavaehdotuksesta. Museoviranomainen lausui kaavan luonnosvaiheesta 10.6.2021 (5979/2021-2), ja totesi suunnittelualueella sijaitsevan Bunkerin säilyttävän ratkaisun tarpeelliseksi. Kaavan ehdotusvaiheen aineistoissa esitetään edellä mainittua rakennusta suojeltavaksi sr-2-merkinnällä. Museoviranomainen pitää ratkaisua toivottuna. Kaavaselostuksessa tuodaan kiitettävästi esille rakennuksen suojelua puoltavia seikkoja. Museoviranomainen toivoo, että rakennukseen löydetään sopivaa käyttöä vastaisuudessa. Pohjois-Savon alueellinen vastuumuseo esittää sr-2:n määräyssiältään korjattavaksi seuraavaa: Ennen korjaamis- ja muutostöitä alueelliselle vastuumuseolle on varattava tilaisuus lausunnon antamiseen. Pohjois-Savon alueellisella vastuumuseolla ei ole muuta huomautettavaa kaavaehdotukseen.	Sr-2:n määräyssiältöä ei muuteta, koska asemakaavoissa pyritään käyttämään yhteisiä kaavamääräyksiä ja museo toimii tälläkin hetkellä lakisääteisenä viranomaisena Pohjois-Savon maakunnan alueella.
Savon Voima Oy Pekka Rautiainen Lausunto 12.10.2021	Alueen sähkönjakelu toteutetaan nykyisestä puistomuuntamosta, joka sijaitsee kaavoitettavan alueen pohjoiskulmassa, Koskentien varrella.	

	<p>Mahdollisesti koulun sähkötehon kasvassa merkittävästi, on korttelialueelle sallittava sähkönjakelun käyttöön tulevan puisto- tai kiinteistömuuntamon rakentaminen keskijännitemaakaapeleineen.</p> <p>Yhteyshenkilönä sähköverkkostoon kuuluvissa asioissa toimii Pekka Rautiainen puh. 044 7237436.</p>	<p>Kaavakartalle lisätään YO-6:n tontille z-1-merkintä, joka mahdollistaa tarvittaessa puisto- tai kiinteistömuuntamon rakentamisen korttelialueelle.</p>
<p>Tekniset palvelut Lausunto 12.10.2021 Timo Korhonen</p>	<p>Aikaisemmin kuntatekniikassa annetut kommentit on huomioitu ehdotuksessa: Koskentien JK+PP ja Ahmontien varren tilavaraus</p> <p>- Heräsi myös kysymys kouluaikaisesta ja koulujen ulkopuolisen ajan mahdollisten pysäköintitarpeen huomioimisesta. Onko riittävästi autopaikkoja?</p> <p>Alueen katualueilla ei ole mahdollista osoittaa/lisätä pysäköintiä.</p> <p>- Korttelin sisällä nyt olevat hulevesilinjat ovat kiinteistöä palvelevia. Ei kunnan hulevesijärjestelmän osia.</p> <p>Kunta osoittaa järjestelmään liittymiset Koskentielle ja Jokitien päähän.</p>	<p>Asemakaava määrittelee autopaikkaminimin. Suunnittelussa on mahdollista toteuttaa rakennuspaikalle tarvittava määrä autopaikkoja alustaan tontinkäyttösuunnitelman perusteella. Siinä autopaikkoja on osoitettu 183 kpl. Koulun ja Nilsiäntien väliselle alueelle on toteutettavissa vielä suunnitelmassa esitettyä enemmänkin autopaikkoja. Urheilukenttiä on mahdollisuus käyttää pysäköintialueena isompien tilaisuuksien aikana.</p> <p>Korttelin sisäisiä vesihuoltovaroja ei esitetä kaavassa.</p>

3.5.5 Suunnitteluvaiheiden käsittelyt ja päätökset

Vireillä olo ja käsittelyvaiheet		
Ajankohta	Käsittely	Sisältö
Laatimisvaihe		
3.5.2021	Kunnanhallitus	Kaavatyön vireille tulo ja osallistumis- ja arviointisuunnitelman sekä valmisteluaineiston esittely. Valmisteluaineisto nähtäville.
5.5.2021	Kuulutus, Uutis-Jousi	Asemakaavan valmisteluaineisto nähtäville.
6.5.–7.6.2021	Osallistumis- ja arviointisuunnitelma sekä valmisteluaineisto nähtävillä kunnantalolla ja kunnan www-sivuilla.	Saatiin 9 lausuntoa, ei kannanottoja
Ehdotusvaihe		
13.9.2021	Kunnanhallitus	Asemakaavaehdotuksen esittely.
16.9.2021	Kuulutus, Uutis-Jousi	Asemakaavaehdotus nähtäville.
17.9.–18.9.2021	Kaavaehdotus nähtävillä kunnantalolla ja kunnan www-sivuilla.	Saatiin 5 lausuntoa, ei kannanottoja.
Hyväksymisvaihe		
29.11.2021 § 235	Kunnanhallitus	Esitetään asemakaavaa kunnanvaltuuston hyväksyttäväksi.
16.12.2021 § 76	Kunnanvaltuusto	Hyväksytään.

4. ASEMAKAAVAN KUVAUS

4.1 Kaavan rakenne

4.1.1 Mitoitus

Asemakaavan keskeiset mitoitus tiedot ovat seuraavat:

	Asemakaava	
	Pinta-ala	Kerrosala
	ha	k-m ²
Opetustoimintaa palvelevien rakennusten korttelialue (YO-6)	5,03	14000
Maantien alue (LT)	2,01	
Kadut ja kevyt liikenne	0,96	
YHTEENSÄ	8,00	

4.1.2 Palvelut

Ahmon koulukeskuksen yläkoulun ja lukion palvelut liikuntatiloineen säilyvät kaavamuutoksessa alueella. Koulukeskus palvelee kuntalaisia myös laajemmin harrastus- ja tapahtumakäytössä kouluajkojen ulkopuolella.

4.2 Ympäristön laatua koskevien tavoitteiden toteutuminen

Nilsiantien aiheuttama liikennemelu huomioidaan kaavamuutoksessa rakentamisalueiden sijoittelulla ja kaavamääräyksillä.

4.3 Aluevaraukset

Asemakaavan muutos mahdollistaa hankesuunnitelman mukaisen Ahmon koulukeskuksen uudisrakentamisen. Nilsiantien maantiehen sekä Ahmon ja Koskentien katualueisiin tehdään tarvittavat muutokset ja varaukset mm. liikenneturvallisuuden parantamiseksi.

4.3.1 Korttelialueet

Nilsiantien ja Ahmontien kulmukseen osoitetaan Opetustoimintaa palvelevien rakennusten korttelialue (YO-6), jonka kerrosluvuksi on osoitettu enintään neljä.

4.3.2 Muut alueet

Nilsiantie osoitetaan maantien alueeksi (LT) sekä Ahmontie ja Koskentie kaduiksi.

4.4 Kaavan vaikutukset

Vaikutukset alue- ja yhdyskuntarakenteeseen

Kaavalla ei ole vaikutusta yhdyskuntarakenteeseen, koska koulukeskuksen uudisrakentaminen sijoittuu entisen koulun paikalle. Koulukeskus sijaitsee liikenteellisesti keskeisellä paikalla yhdyskuntarakenteessa.

Vaikutukset liikenteeseen

Asemakaavan muutoksella ei ole vaikutusta liikennemääriin, koska uusi koulukeskus rakennetaan entisen koulun paikalle nykyiselle oppilasmäärälle. Kaavassa Koskentien katualuetta on levennetty, mikä mahdollistaa kevyen liikenteen väylän rakentamisen Koskentien varteen ja parantaa kevyenliikenteen turvallisuutta alueella. Ahmontien varressa olevaa liittymää koulukeskukselle on siirretty hieman pohjoisemmaksi kauemmaksi Nilsiantien liittymästä, mikä sujuvoittaa koulukeskuksen liikennettä ja parantaa KT75 ramppilittymän toimivuutta.

Vaikutukset yhdyskuntatalouteen

Ahmon koulukeskuksen rakennuspaikka liittyy olemassa oleviin katuihin ja kunnallisteknisiin verkostoihin. Kuntatekniikan kustannuksia syntyy ainoastaan Koskentien kevyenliikenteen väylän rakentamisesta, joka on tarpeellista toteuttaa koulukeskuksen uudelleen rakentamisen yhteydessä. Nykyiset rakennuspaikan poikki kulkevat vesihuoltoverkot on merkitty asemakaavaan.

Bunkkerin suojeleminen aiheuttaa kustannuksia rakennuksen ylläpitoon eli kunnossapitokorjauksia. Suojeltu rakennus on saatettava siihen tilaan, että rakennuksen kunto ei enää nykyisestäään huonone. Vähintään rakennuksen vesikatto on korjattava vuotamattomaksi. Mikäli

rakennus tulevaisuudessa aiotaan ottaa käyttöön, sen peruskorjaukseen tarvitaan merkittäviä investointeja. Rakennukselle ei tällä hetkellä ole tiedossa uutta käyttötarkoitusta.

Vaikutukset luonnonympäristöön

Kaavalla ei ole vaikutusta luonnonympäristöön, sillä kaava-alue on jo pääosin rakennettua ympäristöä. Asemakaavan muutokseen on merkitty istutusalueita asuinrakennuspaikkojen ja maantiealueiden rajojen tuntumaan, jotka antava hiukan suojaa eri käyttötarkoitusten välillä.

Vaikutukset maisemaan, taajamakuvaan ja rakennettuun ympäristöön

Koulukeskus sijaitsee näkyvällä paikalla KT75 varressa. Asemakaavassa bunkkeri suojellaan ja uudisrakennus sijoitetaan likimain entiselle paikalle, minkä vuoksi merkittävää muutosta maisema- tai taajamakuvaan ei synny. Ahmon nykyinen koulukeskus on rakennettu 1970-, 80- ja 2000-luvuilla. Näiden rakennusten purkamisen myötä Ahmon koulukeskuksen ajallinen kerroksellisuus vähenee, mutta 1920-luvun maakunnallisesti arvokas bunkkeri säilyy. Bunkkerin ja nykyisen koulukeskuksen välissä oleva vanha männikkö säilytetään. Uudisrakentamisen suunnittelussa on huomioitava bunkkerin yhteensovittaminen koulukeskuksen ympäristöön.

Vaikutukset ihmisen elinoloihin ja elinympäristöön

Kaavamuutos mahdollistaa koulutoiminnan jatkamisen uudelleen rakennettavassa yläkoulussa ja lukiossa. Koulun yhteyteen rakennettavat liikuntatilat palvelevat kuntalaisia ilta- ja tapahtumakäytössä.

4.5 Ympäristön häiriötekijät

Melu

Ahmon koulukeskuksen kortteli sijoittuu osittain Kirkonkylän yleiskaavan teiden melualueelle. Kaavassa on annettu määräys rakennusten ääneneristävyydestä liikennemelua vastaan. Kaavaratkaisu parantaa koulua palvelevien pihojen ja liikunta-alueiden melutilannetta nykyisestä, kun ne sijoitetaan rakennusten katveeseen ja melualueen ulkopuolelle. Melualueet osoitetaan kaavassa liikenne- ja pysäköintikäyttöön.

Ilman laatu

Tieliikenne Nilsiäntiellä (KT75) kohottaa ajoittain alueen pölypitoisuutta ja pakokaasupäästöt vaikuttavat ilmanlaatuun heikentävästi varsinkin tyynellä ilmalla. Pihojen sijoittaminen kauemmas tiestä parantaa ulko-oleskelutilojen olosuhteita ilmanlaadun näkökulmasta.

Rakennuksen ja ilmastoinnin suunnittelussa on huomioitava tie- ja katuliikenteen aiheuttamien ilmansaasteiden haittojen minimoiminen ottamalla rakennusten sisäilma mahdollisimman korkealta ja rakennusten puhtaammalta puolelta. Toimenpiteet sisäilman haitallisen hiukkaspitoisuuden alentamiseksi tulisi kohdistaa pienhiukkasiin esimerkiksi normaaleja paremmilla suodattimilla.

4.6 Kaavamerkinnot ja – määräykset

YO-6 Opetustoimintaa palvelevien rakennusten korttelialue.

- Autopaikkoja on varattava vähintään yksi kerrosalan 150 m² kohti.

LT Maantien alue

4.7 Nimistö

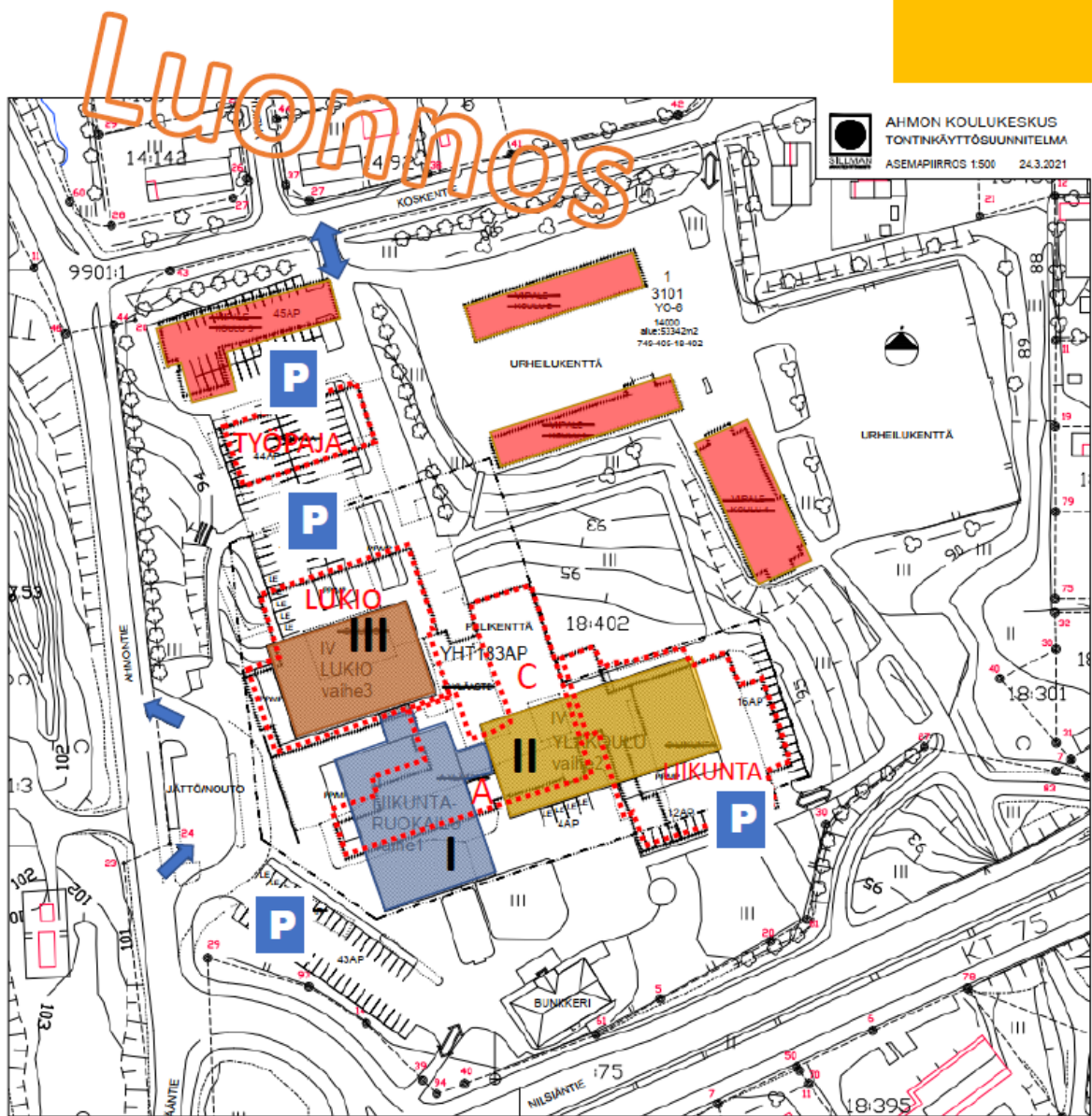
Alueella oleva katunimistö säilyy ennallaan.

5. ASEMAKAAVAN TOTEUTUS

5.1 Toteutusta ohjaavat ja havainnollistavat suunnitelmat

Sillman Arkkitehtitoimisto Oy on laatinut tontinkäyttösuunnitelman (24.3.2021), jossa on alustavasti hahmoteltu tulevan koulukeskuksen rakentamisen vaiheistusta. Nykyiset viipalerakennukset on tarkoitus pitää toiminnassa rakentamisen ajan. Kun yläkoululaiset pääsevät uusiin tiloihinsa, osa viipaleista jää lukiolaisten väistötiloiksi. Kuvassa nykyiset koulurakennukset on merkitty punaisella katkoviivalla ja viipalerakennukset punaisella värillä. Ensimmäiset

mäisessä vaiheessa on tarkoitus purkaa A- ja C-osat sekä rakentaa uudet liikunta- ja ruokailutilat. Toisessa vaiheessa rakennetaan uusi yläkoulu sekä puretaan lukio ja työpaja. Kolmannessa vaiheessa rakennetaan uusi lukio. Lopuksi luovutetaan viipalerakennuksista ja viimeistellään urheilukentät ja loput piha alueet. Vaiheistussuunnitelma on alustava. Lopullinen rakentamisjärjestys määritellään elinkaarihankkeena toteutettavan rakentamisen urakkakilpailu- ja rakennussuunnitteluvaiheessa.



Kuva 23 Luonnoskuva Ahmon koulukeskuksen rakentamisen vaiheistuksesta (Sillman Arkkitehtitoimisto Oy, 24.3.2021)

5.2 Toteuttaminen ja ajoitus

Ahmon koulukeskuksen rakentaminen on mahdollista aloittaa heti kaavan tultua lainvoimaiseksi.

5.3 Toteutuksen seuranta

Kaavoituksen edustaja ohjaa rakennussuunnittelu ja -lupavaiheessa suunnittelijoita yhteistyössä rakennusvalvonnan kanssa sekä antaa tarvittaessa lausunnot rakennushankkeista.

Asemakaavan seurantalomake

Asemakaavan perustiedot ja yhteenvedo

Kunta	749 Siilinjärvi	Täyttämispvm	17.12.2021
Kaavan nimi	Ahmo, Ahmon koulu		
Hyväksymispvm	16.12.2021	Ehdotuspvm	13.09.2021
Hyväksyjä	V-kunnanvaltuusto	Vireilletulosta ilm. pvm	06.05.2021
Hyväksymispykälä	76	Kunnan kaavatunnus	749 3103
Generoitu kaavatunnus	749V161221A76		
Kaava-alueen pinta-ala [ha]	8,0018	Uusi asemakaavan pinta-ala [ha]	
Maanalaisen tilojen pinta-ala [ha]		Asemakaavan muutoksen pinta-ala [ha]	8,0018

Ranta-asemakaava Rantaviivan pituus [km]

Rakennuspaikat [lkm] Omarantaiset

Ei-omarantaiset

Lomarakennuspaikat [lkm] Omarantaiset

Ei-omarantaiset

Aluevaraukset	Pinta-ala [ha]	Pinta-ala [%]	Kerrosala [k-m ²]	Tehokkuus [e]	Pinta-alan muut. [ha +/-]	Kerrosalan muut. [k-m ² +/-]
Yhteensä	8,0018	100,0	14000	0,17	0,0000	2000
A yhteensä						
P yhteensä						
Y yhteensä	5,0299	62,9	14000	0,28	-0,3041	2000
C yhteensä						
K yhteensä						
T yhteensä						
V yhteensä						
R yhteensä						
L yhteensä	2,9719	37,1			0,3041	
E yhteensä						
S yhteensä						
M yhteensä						
W yhteensä						

Maanalaiset tilat	Pinta-ala [ha]	Pinta-ala [%]	Kerrosala [k-m ²]	Pinta-alan muut. [ha +/-]	Kerrosalan muut. [k-m ² +/-]
Yhteensä					

Rakennussuojelu	Suojellut rakennukset		Suojeltujen rakennusten muutos	
	[lkm]	[k-m ²]	[lkm +/-]	[k-m ² +/-]
Yhteensä	1	720	1	720

Alamerkinnt

Aluevaraukset	Pinta-ala [ha]	Pinta-ala [%]	Kerrosala [k-m ²]	Tehokkuus [e]	Pinta-alan muut. [ha +/-]	Kerrosalan muut. [k-m ² +/-]
Yhteensä	8,0018	100,0	14000	0,17	0,0000	2000
A yhteensä						
P yhteensä						
Y yhteensä	5,0299	62,9	14000	0,28	-0,3041	2000
YO	5,0299	100,0	14000	0,28	-0,3041	2000
C yhteensä						
K yhteensä						
T yhteensä						
V yhteensä						
R yhteensä						
L yhteensä	2,9719	37,1			0,3041	
Kadut	0,9600	32,3			0,1668	
LT	2,0119	67,7			0,1373	
E yhteensä						
S yhteensä						
M yhteensä						
W yhteensä						

Rakennussuojelu	Suojellut rakennukset		Suojeltujen rakennusten muutos	
	[lkm]	[k-m ²]	[lkm +/-]	[k-m ² +/-]
Yhteensä	1	720	1	720
Asemakaava	1	720	1	720
Ei-asemakaava				

Liite 2 Ajantasa-asemakaava

