

**Kuopion seudun kävelyn ja pyöräilyn
edistämishjelma**

Siilinjärven kunnan KäPy-edistämishjelma

Kunnanhallitus 13.4.2023

**SYDÄN SEN
sanoo**


SIILINJÄRVI

Mikä Siilinjärven KäPy-ohjelma?

- Taustalla valtakunnallinen kävelyn ja pyöräilyn edistämishjelma sekä MAL-sopimus
- Yhteensovitettu kuntastrategiaan ja sen tavoitteisiin
- Tavoitteet osa kunnan ja seudun kehittämistä.
- Lisätään asukkaiden, päättäjien ja viranhaltijaosapuolien hallinnon alaan kuuluvien tahojen tietoisuutta kävelyn ja pyöräilyn konkreettisista edistämistavoista sekä vaikutuksista yleiseen hyvinvointiin
- Luodaan hyvät lähtökohdat ja myönteinen ilmapiiri kävelyn ja pyöräilyn edistämiseksi.
- Tunnistetaan seudun ja kunnan monipuoliset pyörämatkailun mahdollisuudet.
- Systeemitason kehittämistoimenpiteiden lisäksi esitellään toimenpiteet ja erillishankkeet Siilinjärvellä
- Toteutetaan kävelyn ja pyöräilyn edistämistä viestinnän ja liikkumisen ohjauksen keinoin
- Organisoidaan edistämishjelma ja seurantamalli Siilinjärvellä



PÄÄTAVOITTEET

Jalankulun ja pyöräilyn kulutapaosuuksien kasvattaminen eri keinoin

Sujuvan ja turvallisen pyöräilyinfran edistäminen
Viihtyisien ja esteettömien kävely-ympäristöjen kehittäminen
Toimivien matkaketjujen edistäminen pyöräpysäköinnin avulla
Seudullisen pyörämatkailun potentiaalin tunnistaminen

**Toimenpiteiden jalkautuksen kannalta on tärkeää
varmistaa kävelyn ja pyöräliikenteen edistämiseksi riittävät
resurssit sekä rahoitus huomioiden kunnan rajalliset
mahdollisuudet investoida lähivuosina ilman ulkopuolista
rahoitusta**

Strategian mukaisuus 2022-25

Olemme olemassa kuntalaisia varten, hyvinvointia ja elinvoimaa kehittäen

Ketterä kehittäjä

Sujuvaa arkea, asiointia ja palveluja

Toimivat yhteydet

Kunta kehittää omaa tekemistä ketterästi

Hyvinvoiva arki

Hyvän arjen turvaaminen

Mielen hyvinvoinnin edistäminen

Terveysten ja turvallisuuden edistäminen

Ennaltaehkäisy

Seudullinen yhteistyö

Elinvoimainen ympäristö

Kehitetään elinvoimaa ympäristöä kunnioittaen

Laadukas kaavoitus ja ajankohtainen maankäyttöpölytiikka

Sujuva ja turvallinen liikkuminen

SYSTEMITASON KEHITTÄMISTOIMENPITEET

Kävelyn ja pyöräilyn edistämishjelmassa esitetyt toimenpiteet jakaantuvat taajamia koskeviin systeemitason toimenpiteisiin sekä muihin tunnistettuihin erillishankkeisiin.

Pyöräilyn edistämisen toimenpiteissä on esitetty pyöräilyn pää- ja aluereittien teknisiä laatukriteerejä toteuttavia toimenpiteitä, jotka tekevät pyöräilyn pää- ja aluereiteistä visuaalisesti ja rakenteellisesti erottuvia muusta pyörätieverkosta.

Toimenpiteet edistävät pyöräilyn **pääreitistön** houkuttelevaa, sujuvaa, viihtyisää ja turvallista ajokokemusta. Pyöräilyn edistämisen toimenpiteet edistävät myös kävelyä sekä selkeyttävät muiden tielläliikkujien liikenneolosuhteita. Pyöräilyn edistämisen toimenpiteet koskevat osittain myös muuta pyörätieverkkoa kuin pääreittejä.

Pyöräpysäköinnin toimenpiteet edistävät kestävien kulkutapojen houkuttelevuutta yksityisautoiluun verrattuna. Laadukas pyöräpysäköinti vähentää kulkuneuvon kohdistuvan ilkvallan ja varastamisen riskiä sekä edistää matkaketjujen palvelutasoa.

Jalankulun edistämisen toimenpiteet edistävät viihtyisää keskustaympäristöä, jossa on kaikille tasa-arvoiset ja turvalliset liikkumismahdollisuudet. Jalankulun ympäristön toimenpiteillä voidaan myös edistää elinvoimaisen keskusta-alueen kokonaisuutta.

TEEMA	KEHITTÄMISTOIMENPITEET
PYÖRÄILYN OLOSUHTEET	VIITOITUS JA KESKIVIIVAMERKINNÄT
	LIIKENTEENOHJAUKSEN TÄYDENNYKSET JA MUUTOKSET
	JALKAKÄYTTÄVIEN MÄÄRITTÄMINEN
	PYÖRÄILYN TASAINEN AJOKOKEMUS
	PÄÄ- JA ALUEREITTIIEN TAVOITTELEVYDEET
	VALAISTUKSEN PARANTAMINEN
	LIIKKUMISTIEDON KERÄYS- JA ANALYSOINTIJÄRJESTELMÄ
PYÖRÄPYSÄKÖINTI	KUNNOSSAPIDON KEHITTÄMINEN
	PYÖRÄPYSÄKÖINNIN KEHITTÄMINEN
JALANKULUN OLOSUHTEET	LIITYNTÄPYÖRÄPYSÄKÖINNIN PARANTAMINEN
	ESTEETTÖMYYDEN PARANTAMINEN
	PUISTOT JA VIIHTYISÄT KÄVELYREITIT
	TORIALUEET JA AUKIOT



KEHITTÄMISTOIMENPITEIDEN ETENEMISPOLKU V. 2030-2035

Kehittämistoimenpiteiden toteutuksen vaiheistus on jaettu kolmeen osaan, joista **ensimmäisen vaiheen toimenpiteet ovat toteutettavissa hyvinkin nopealla aikataululla heti tulevina vuosina**. Jo ensimmäisen vaiheen toimenpiteillä saadaan asetettuja tavoitteita toteutettua, kun esimerkiksi pyöräilyn pääreitit erottuvat muusta pyörätieverkosta selkeästi. **Toisen ja kolmannen vaiheen toimenpiteet** vaativat tarkempaa suunnittelua, poliittista vuoropuhelua sekä investointipäätöksiä toteutuakseen. **Toimenpiteitä toteutetaan kunnissa mm. taloudellisten resurssien mahdollisuuksien mukaan aloittaen ensimmäisen vaiheen toimenpiteistä.** **Toimenpiteiden valmistumisen tavoitevuosi on 2030...2035.**





SIILINJÄRVI

PYÖRÄILYN PÄÄREITIT JA ESTEETTÖMYYS

Siilinjärven keskustaan, Kasurilaan, Vuorelaan ja Toivalaan tarkistettiin ja määriteltiin **pyöräilyn pää- ja aluereitit**.

Toimenpiteissä on esitetty myös uudet seudulliset kävelyn ja pyöräilyn laskentapistet (4 kpl).

Peruseriaatteena on, että **pyöräväylien systeemitason rakenteelliset toimenpiteet** keskittyvät pääasiassa pyöräilyn pääreitteihin ja visuaalisuuden korostamistoimenpiteet (mm. viitoitus ja keskiviivamerkinnot) myös aluereiteille.

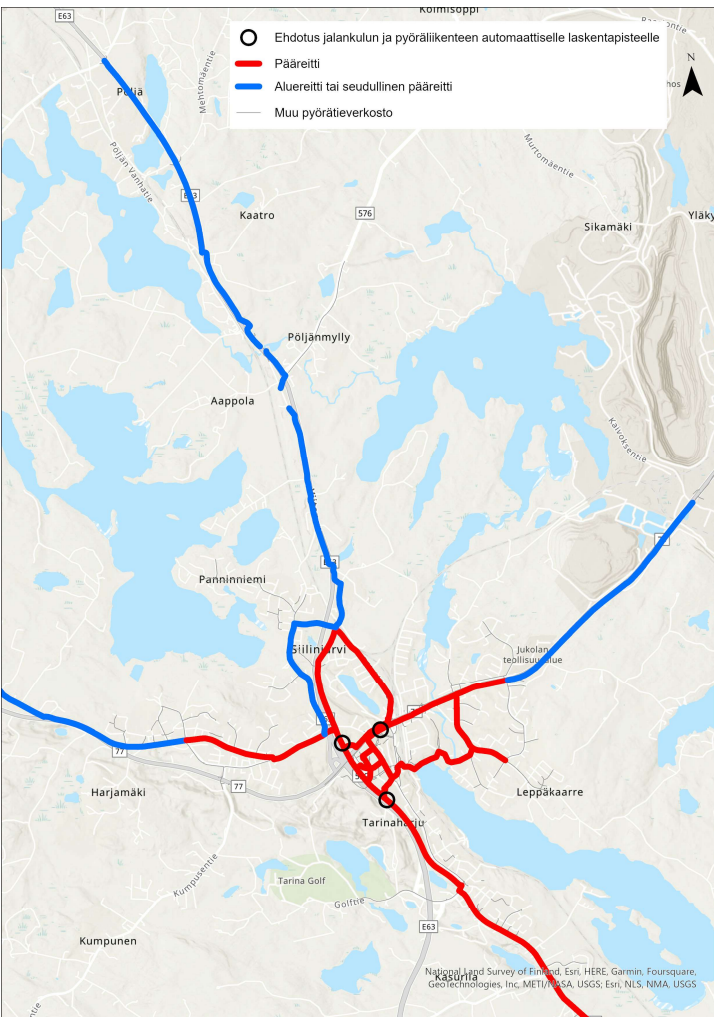
Eräs keskeisimpiä tavoitteita on tehdä pyöräilystä sujuvaa, miellyttävää ja houkuttelevaa sekä parantaa keskustajamissa olevien palvelujen saavutettavuutta kävellen ja pyörällä. Määritellyt pääreitit huomioivat realistiset laatutason noston toteutusmahdollisuudet ja mahdollistavat pyöräilyn pääreittien näkyvän esiin noston kuntalaisille. Pääreiteille tehtyjen rakenteellisten toimenpiteiden jälkeen ajokokemusta parantavia hyviä käytäntöjä kannattaa laajentaa myös aluereiteille ja muille pyöräiteille. Pyöräilyn pää- ja aluereittien parantamiseen liittyvät toimenpiteet on esitetty toimenpidekortteilla.

Pyöräilyn pääreittien kunnostamisen yhteydessä tulee tarkistaa myös alueella yleisesti esiintyvien suojateiden liittymiset suoraan sivuojaan tai nurmialueelle. Näiden suojateiden tarpeellisuus jatkossa tulee tarkkaan arvioida tai vaihtoehtoisesti toteuttaa niille vastapuolelle lyhyt jalkakäytävä ja/tai pyörätie. Kyseessä on myös esteettömyyden kannalta merkittävä asia.

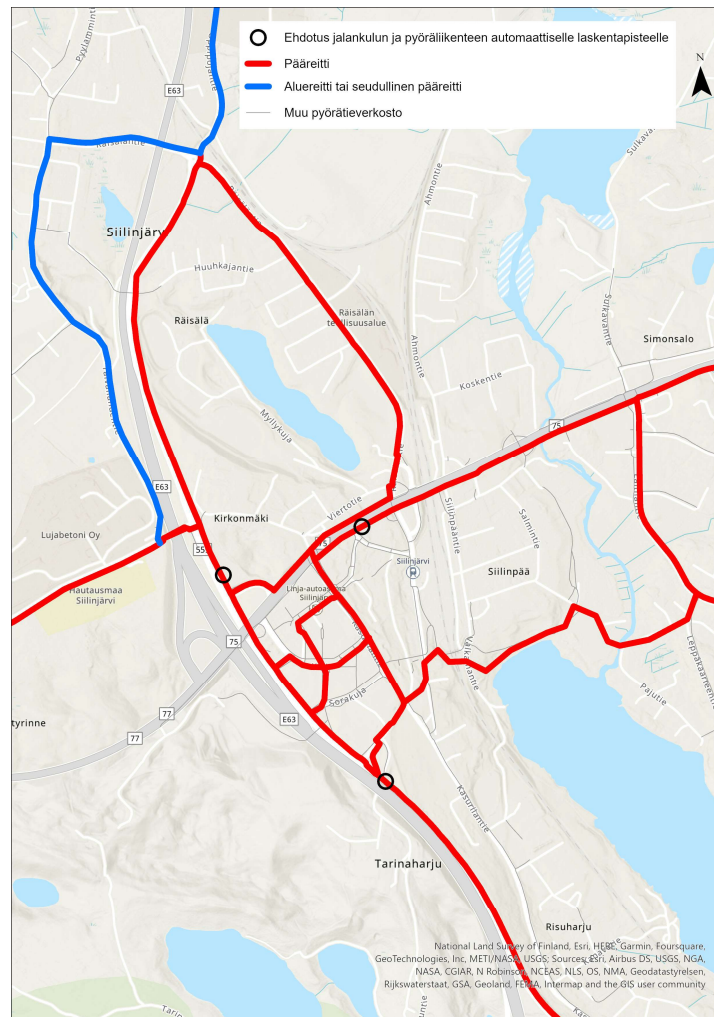
Tässä työssä tarkistettiin myös esteettömyyden erikoistason aluemääritykset Siilinjärven keskustassa ja Vuorelassa tässä suunnitelmassa esitettyjen periaatteiden ja valtakunnallisten ohjeistusten mukaisesti. Siilinjärven keskustassa esteettömyyden erikoistason alueelle määriteltiin myös näkörajoitteisten ohjausraidoitus tai –laatoitusreitti. Ohjausraidoitus on mahdollista toteuttaa pyöräilyn pääreitillä esimerkiksi korvaamalla keskiviivamaalaus esteettömyysvaatimukset täyttävällä kiviraidoituksella. Kävely-ympäristöjen viihtyisyyteen ja esteettömyyden parantamiseen liittyvät toimenpiteet on esitetty kappaleessa 5 esitetyillä toimenpidekortteilla ”Jalankulkuympäristöjen kehittämiskohteet”.



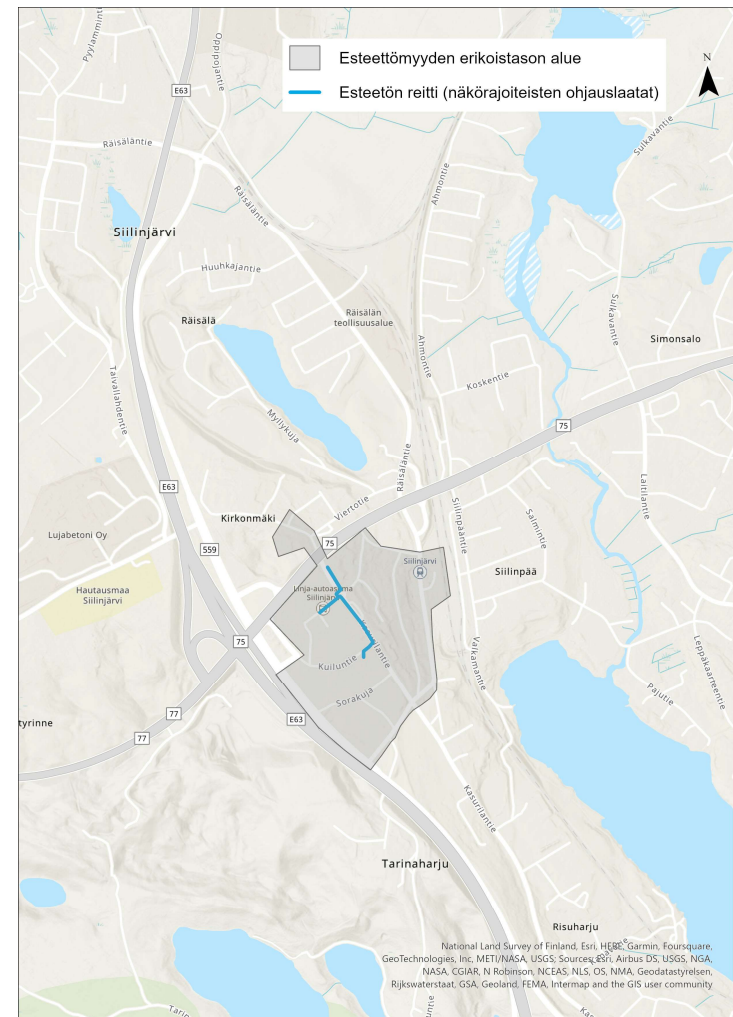
Pyöräilyn pääreittien kehittämisellä parannetaan Siilinjärvellä mm. kaupallisen liikekeskustan saavutettavuutta pyörällä. Kuva Keskuskorttelista (kuva: Sitowise Oy).



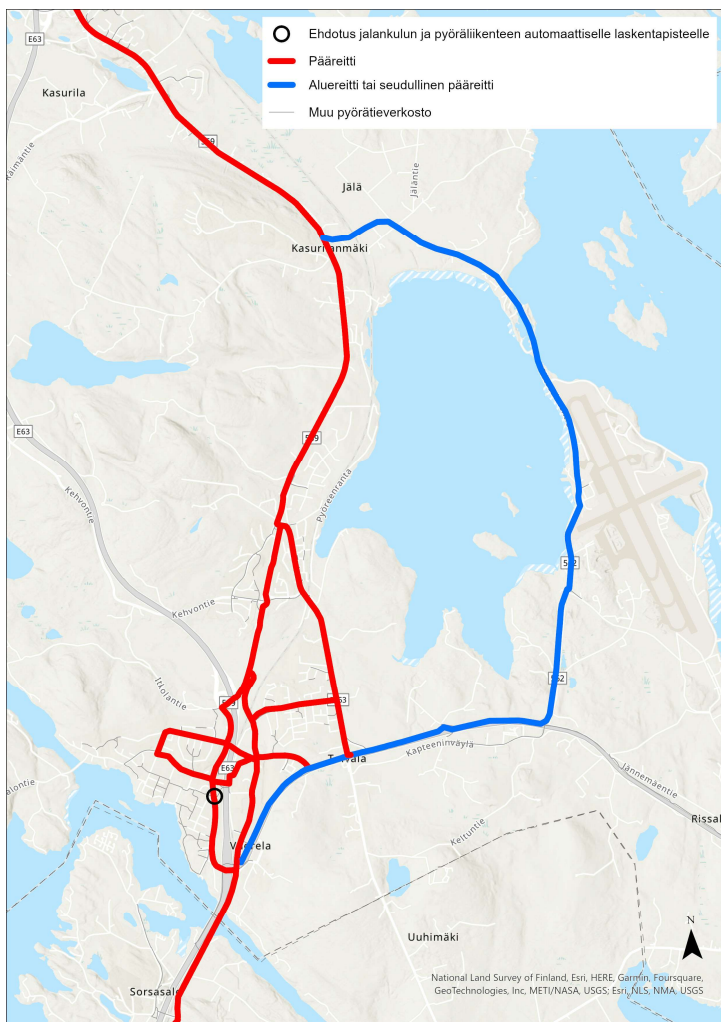
Pyöräilyn pää- ja aluereitit ja laskentapisteeet.



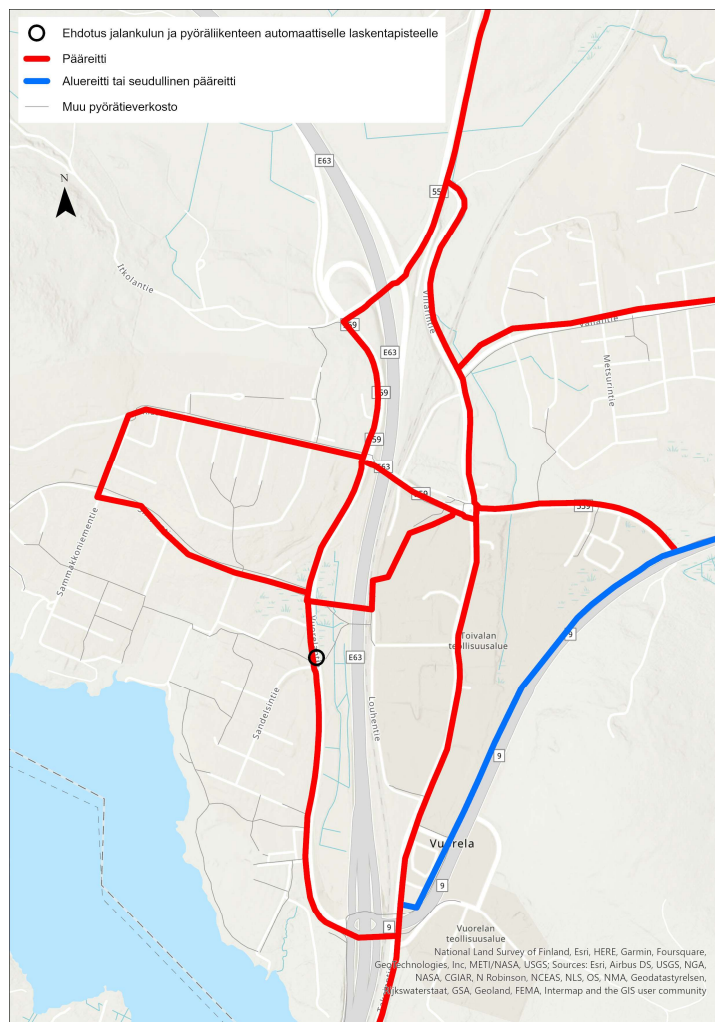
Pyöräilyn pää- ja aluereitit ja laskentapisteeet Siilinjärven keskustassa.



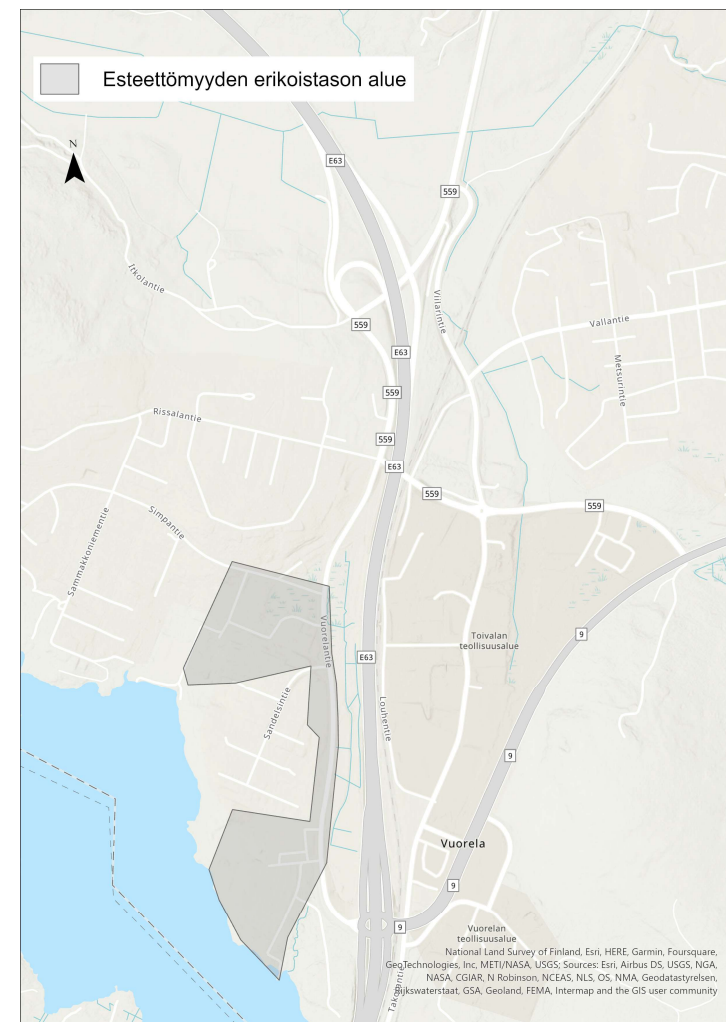
Esteettömyyden erikoistason alue Siilinjärven keskustassa.



Pyöräilyn pää- ja aluereitit ja laskentapisteet.



Pyöräilyn pää- ja aluereitit ja laskentapisteet Toivalan ja Vuorelan keskustassa.



Esteettömyyden erikoistason alue Vuorelan keskustassa.

ERILLISHANKKEET

Siilinjärvellä on tunnistettu systeemitason kehittämishankkeiden lisäksi myös liikenneverkollisesti merkittäviä erillishankkeita. Keskeisin hankekokonaisuus on **Siilinjärven kaupallisen liikekeskustan** palvelujen saavutettavuuden parantaminen ja ympärillä olevan katuverkoston perusparantaminen siten, että katutilassa on toisistaan erotellut selkeät paikat jalankulkijoille, pyöräilijöille ja autoille. Perusparannukset **edistävät merkittävästi liikenneturvallisuutta ja ydinkeskustan palvelujen saavutettavuutta kävelen ja pyörällä**. Perusparannuksen yhteydessä tulee uudelleen järjestettäväksi myös liikekiinteistöjen tonteilla sijaitsevien pysäköintialueiden sekä osittain myös kadunvarren pysäköintimahdollisuudet.

Perusparannettavat katuosuudet ovat Toritie (pyöräkatu) ja Kuiluntie (jalankulun ja pyöräilyn erottelu) sekä liikekiinteistöjen pysäköintialueen järjestelyt pyöräväylän toteuttamisen mahdollistamiseksi. Kuiluntieltä etelään suuntautuvan (Viitoselle asti) pyörätien leventäminen (mahdollisesti jalankulun ja pyöräilyn erottelevan väylän toteuttaminen) edellyttää yhdessä Keskuskorttelin kiinteistöjen kanssa yhteistyötä ja sopimuksia sekä muutamien pysäköintipaikkojen uudelleenjärjestelyjä pyöräilyolosuhteiden parantamiseksi. Keskuskorttelin järjestelyihin sisältyy laadukkaiden ja osittain katoksellisten pyöräpysäköintialueiden toteuttaminen.

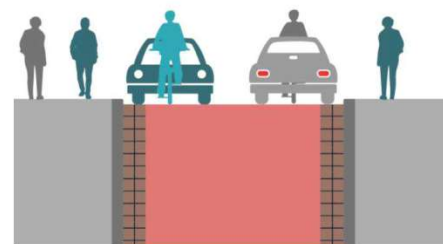
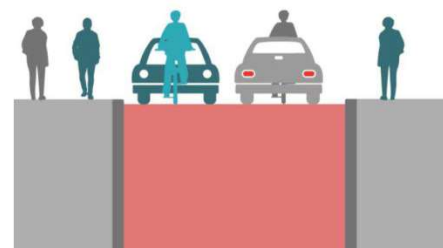
Toivalan ja Vuorelan alueella keskeisimpiin erillishankkeisiin kuuluu kaksi yhteyspuutteen kehittämishanketta.

Toivalantien pyörätietä esitetään perusparannettavaksi pyöräilyn pääreiteille määriteltyjen teknisten laatukriteerien mukaiseksi päällysteen tavoiteleveyksineen ja vihervälikaistoineen. Toivalantie on merkittävä koululaisten käyttämä kulkureitti.

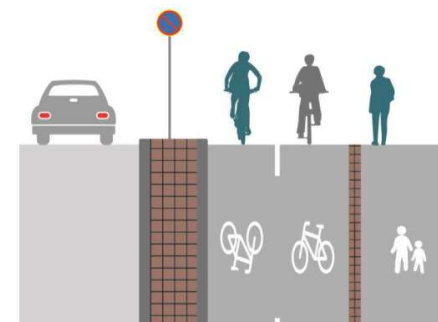
Toinen hanke on jalankulku- ja pyörätien rakentaminen Siltasalmentien varteen Kuopion Lentoaseman ja Kasurilan välille. Hanke on liikenneverkollisesti keskeinen yhteyspuute pyöräilyn alueille.

Kartoilla on lisäksi esitetty liityntäpyöräpysäköinnin kehittämiskohteet.

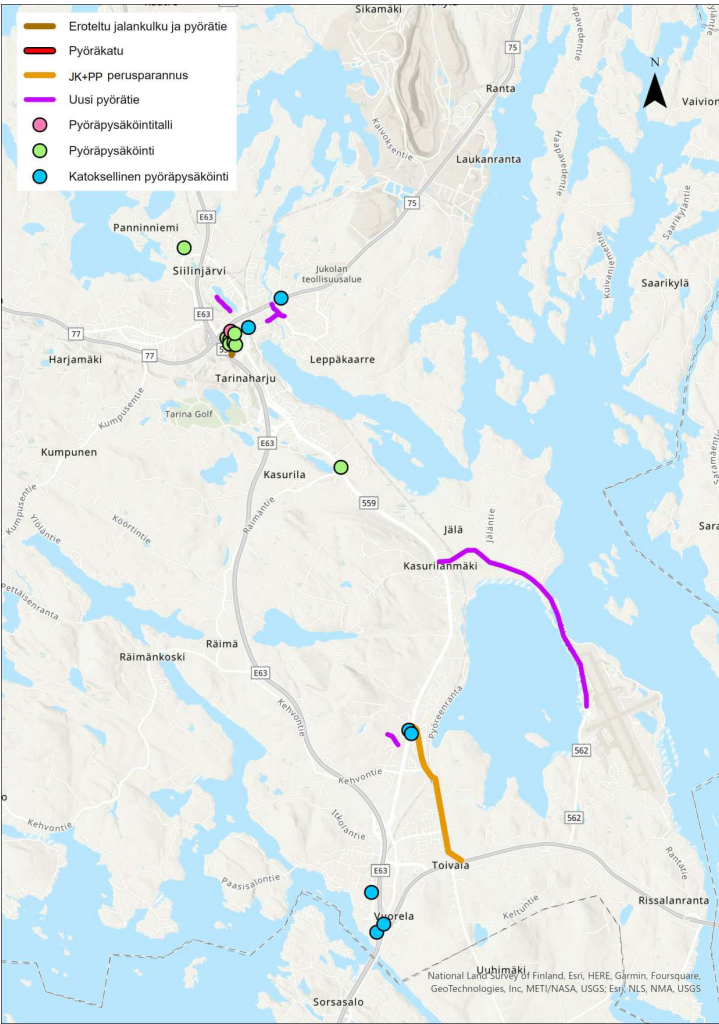
Pyöräkatu



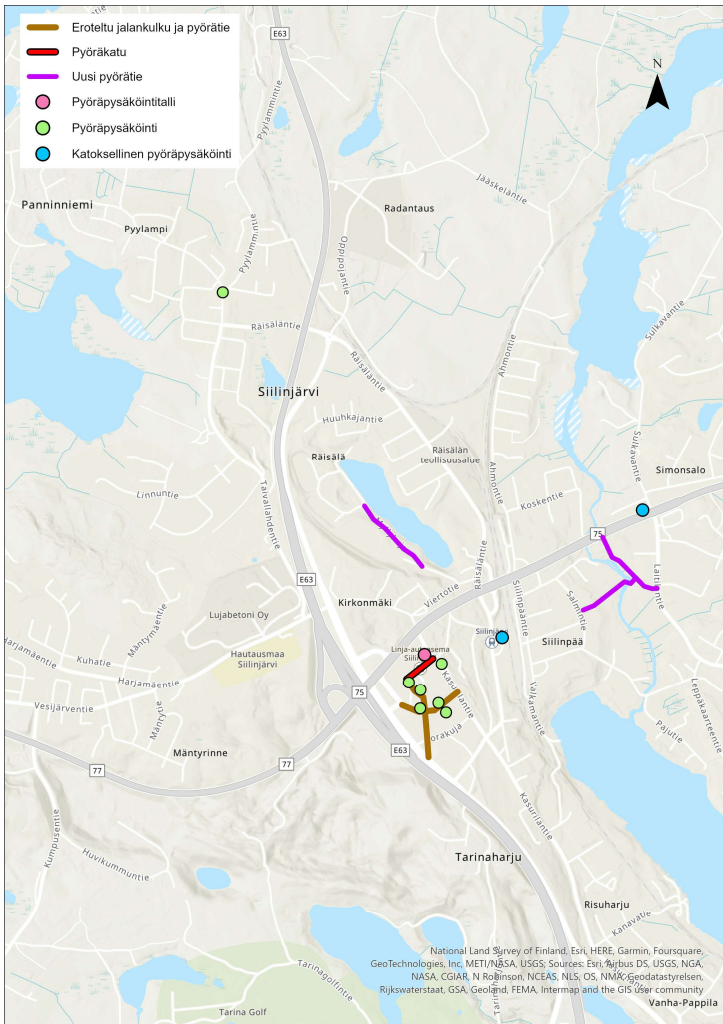
Eroteltu jalankulku- ja pyörätie



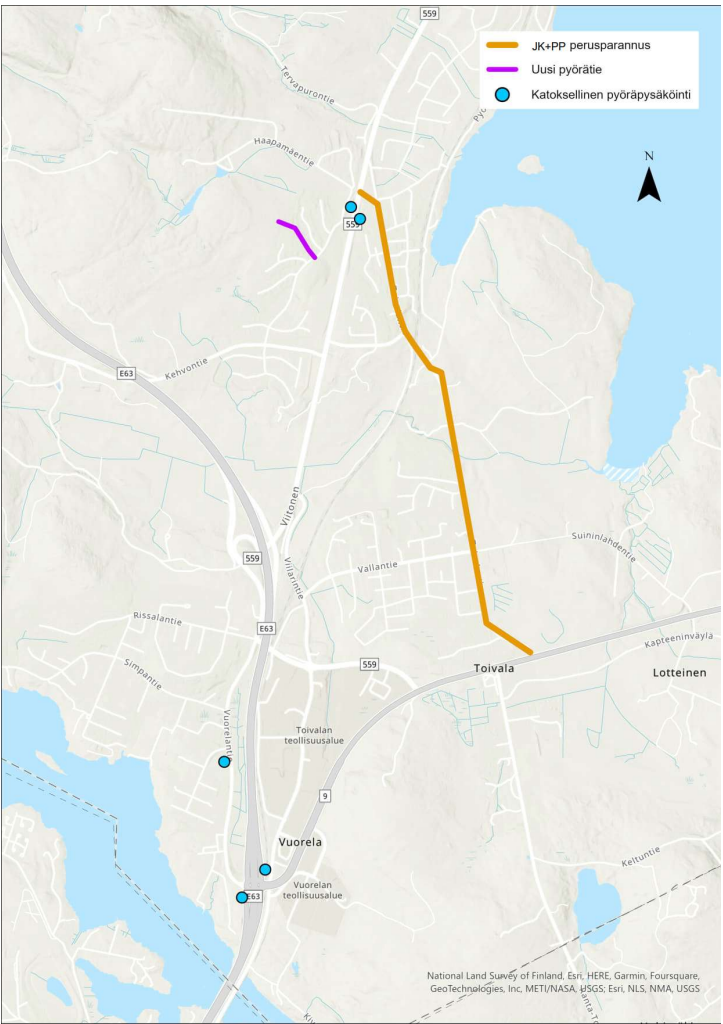
*Pyöräkadun ja erotellun jalankulku- ja pyörätien poikkileikkauksmalleja
(lähde: Pyöräliikenteen suunnitteluohje, Väylävirasto).*



Erillishankkeet ja pyöräpysäköintipaikat Siilinjärvellä.



Erillishankkeet ja pyöräpysäköintipaikat Siilinjärven keskustassa.



Erillishankkeet ja liittyntäpyöräpysäköintipaikat Toivalassa.



ERILLISHANKKEET



Keskuskorttelin eteläpuolella olevan Kuiluntien pyöräilyolosuhteiden kehittämiseksi tulee suunnitella katutilankäyttö kokonaisuutena (kuva: Sitowise Oy).



Keskuskorttelissa on nykyisin erittäin vähän pyöräpysäköintipaikkoja (kuva: Sitowise Oy).

ERILLISHANKKEET

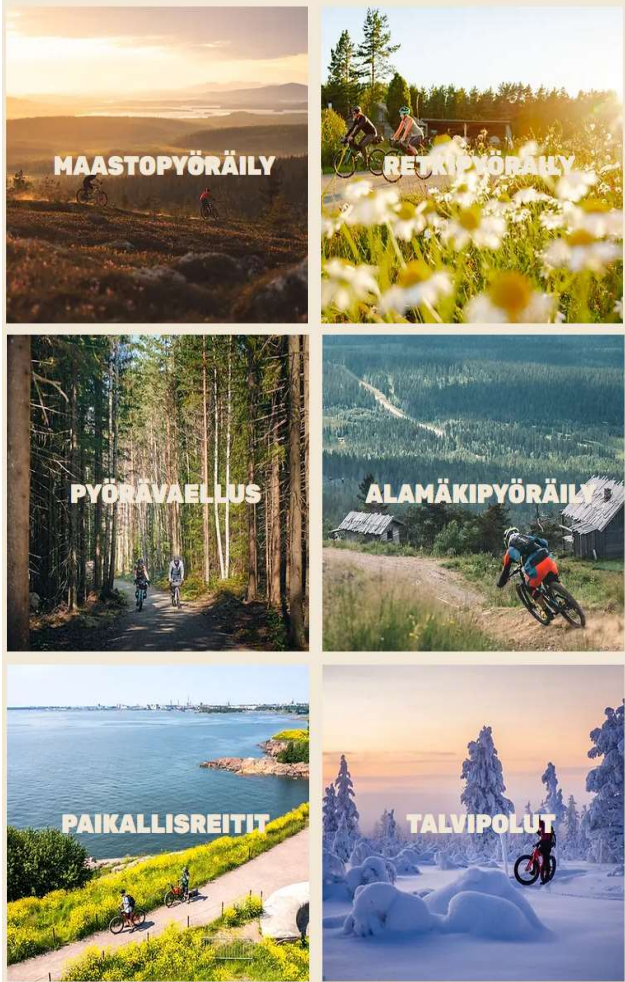


Keskuskorttelin toiminnallisuutta ja saavutettavuutta on mahdollista kehittää pyöräilijän erottamisesta jalkakäytävältä omalle väylälleen ja rauhoittamalla liikkeiden edustat rauhalliselle jalankululle ja oleilulle (kuva: Sitowise Oy).



Toritin nykyinen jalkakäytävä tulee merkitä selkeästi ja osoittaa liikennemerkkijärjestelyin pyöräilijälle paikka ajoradalta. Toritie soveltuisi hyvin pyöräkaduksi (kuva: Sitowise Oy).

PYÖRÄMATKAILUREITTIIEN KARTOITUS



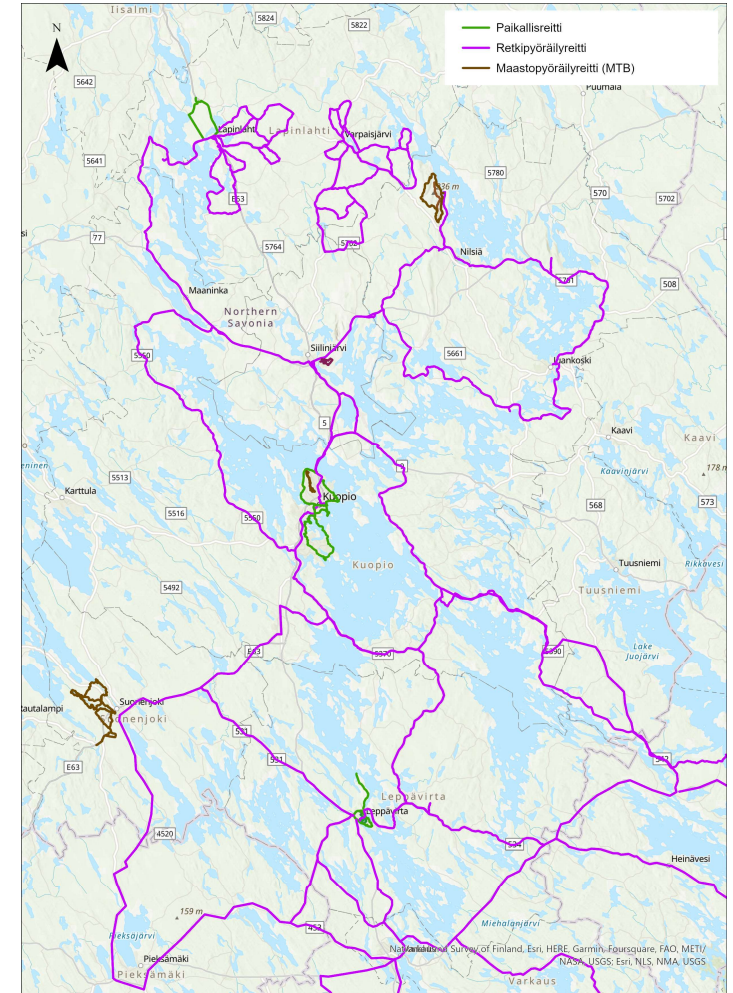
Työssä kartoitettiin yhteistyössä alueen toimijoiden sekä valtakunnallisen Pyörämatkailukeskuksen kanssa paikallisesti suosittu ja viihtyisät pyöräilyreitit niin kuntakohtaisesti kuin myös yli kuntarajojen.

Työn keskeisenä tarkoituksena oli tuottaa pyöräilyreiteistä Pyörämatkailukeskuksen vaatimusten mukaista paikkatietoaineistoa (<https://www.bikeland.fi/>). Hankkeen aikana kartoitetuista pyörämatkailureiteistä valittiin kuntien edustajien kanssa yhteistyössä tässä vaiheessa selkeimmät Pyörämatkailukeskuksen palvelussa esitettävät reitit.

Seudun kunnissa on tarjolla monipuolisesti eri palveluiden ja pyöräilyharrastajien käyttämien ja suosimien sivustojen kautta tietoa erilaisista pyöräilyyn soveltuvista pyöräilyreiteistä. Tietoa pyöräreiteistä tarjoavat mm.

- Kuntien omat internet -sivustot
- Ulkoiluun keskittyneet sivustot (outdooractive.com, retkikartta.fi, trailmap.fi, strava.com yms.)
- Kunnan alueella toimivat järjestöt (esim. Kuopion polkijat ry, Lapinlahden latu ry, Vesileppis yms.)

Nykyisin pyöräilyreiteistä tarjolla oleva tieto on hajaantunut useaan eri palveluun ja osoitteeseen. Työn tuloksena on syntynyt palveluun valitut reitit ja tarvittava taustatietous.



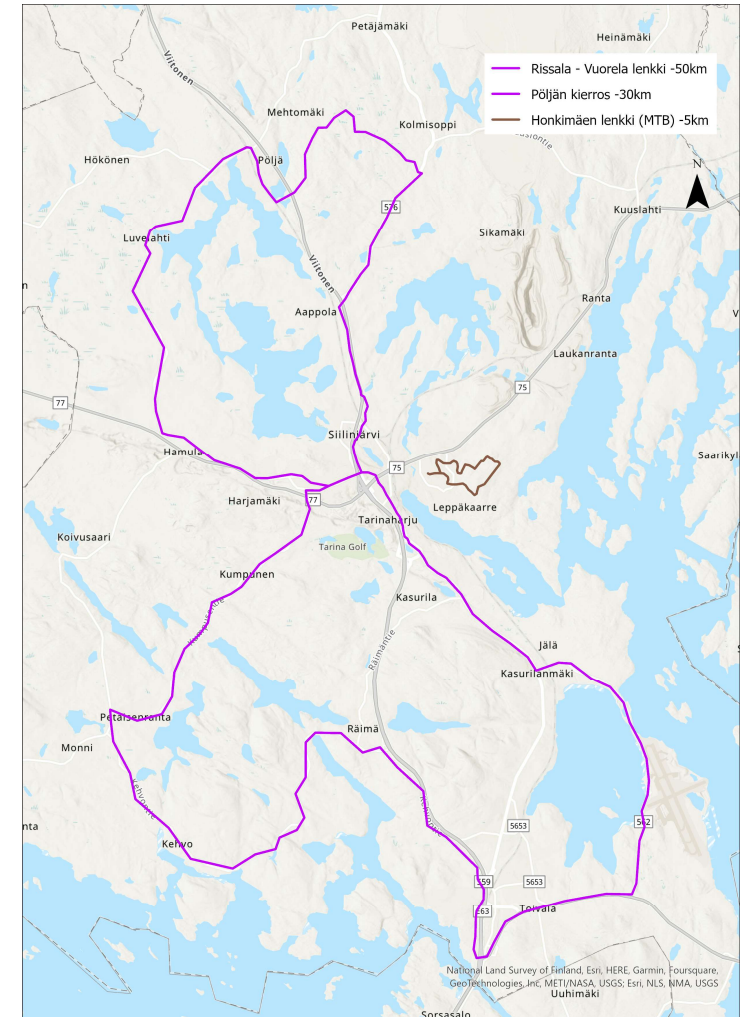
Yleiskartta Kuopion seudulta löytyvistä pyörämatkailuun soveltuvista reiteistä.

SIILINJÄRVEN PYÖRÄMATKAILUREITIT

Siilinjärven pyöräilyreitit koostuvat kolmesta eri reittivaihtoehdosta. Reiteistä yksi on maastopyöräilyreitti (MTB) ja kaksi niistä on retkipyöräilyreittiä. Esitetyt retkipyöräilyreitit kulkevat joko pyöräteitä tai yleisiä vähäliikenteisiä maanteita pitkin. Retkipyöräreittien alusta on pääosin asfalttia.

Esitetyt pyöräilyreitit kulkevat Siilinjärven kunnan alueella hyödyntäen laajasti alueen tarjoamia mahdollisuuksia. Reittien keskiössä on Siilinjärven keskusta. Reitit kiertävät Siilinjärven lähitaajamien kautta (Pöljä ja Vuorela), jolloin pyörämatkailijoilla on mahdollisuus hyödyntää monipuolisesti myös taajamien palveluita.

Pyöräilyreitit ovat pääosin vaativuudeltaan helppoja sekä pituudeltaan maltillisia. Näin pyöräilijä voi päivän aikana polkea useammankin eri reitin. Maisemallisesti reitit tarjoavat kaunista kumpuilevaa savolaismaisemaa.



Pyörämatkailureitit Siilinjärvellä.

KÄVELYN JA PYÖRÄILYN EDISTÄMINEN VIESTINNÄN JA LIIKKUMISEN OHJAUKSEN KEINON

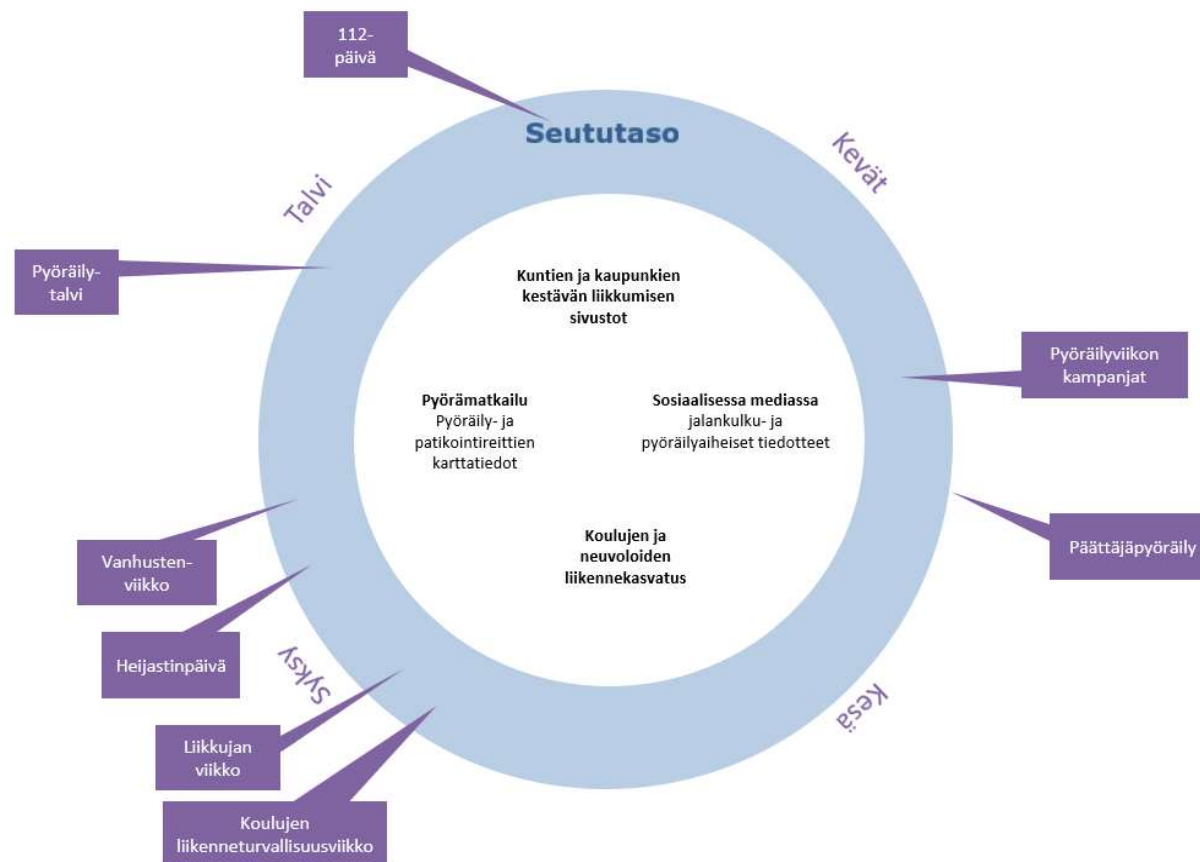
Liikkumisen ohjauksella tarkoitetaan viisaan liikkumisen edistämistä muun muassa **neuvonnalla, markkinoinnilla, liikkumisen suunnittelulla sekä palveluiden koordinoinnilla ja kehittämisellä.**

Viestinnän ja liikkumisen ohjauksen avulla voidaan tukea muita kävelyn ja pyöräilyn edistämisen toimenpiteitä.

Uusien pyöräilijöiden ja kävelijöiden houkutteluun tarvitaan uusien infra-investointien lisäksi **markkinointia ja viestintää**, jonka tarkoituksena on **luoda positiivisia mielikuvia** kävelystä ja pyöräilystä sekä **lisätä myönteistä suhtautumista** pyöräliikenteen edistämiseen.

Liikkumisen ohjauksen keskeinen tavoite on saada eri toimijat vaikuttamaan esimerkiksi asiakkaiden, kuntalaisten tai työntekijöidensä liikkumistavan valintoihin.

Liikkumisen ohjauksen työtä tehdään myös osana kuntien liikenneturvallisuustyöryhmien toimintaa ja joitakin toimenpiteitä toteutetaan jo nykytilassa, liikkumisen ohjaukselle ei kuitenkaan ole aiemmin laadittu selkeää toimintasuunnitelmaa tai tavoitteita.



Esimerkki viisaan liikkumisen viestinnän vuosikellosta



EDISTÄMISTYÖN ORGANISOINTI JA SEURANTA

SIILINJÄRVI

KÄVELYN JA PYÖRÄILYN EDISTÄMISTYÖN TIEKARTTA

- Kuopion seudun kävelyn ja pyöräilyn edistämishjelman **valmistumisen jälkeen** edellytetään kuntaorganisaatioilta jatkuvaa toimintaan integroitua **systemaattista seuranta**, jotta tavoitteet ja niiden saavuttamiseen tähtäävät toimenpiteet aidosti etenevät.
- Laadukkaat ja seudun yhdenmukaiset **jalankulku ja pyöräilyolosuhteet** yhdistettynä riittävään **kunnossapitoon** tarjoaa selkeän, turvallisen ja sujuvan liikkumisen.
- Seuranta- ja edistämistyön **vaikuttavuuden parantamiseksi** on työhön ryhtyvien hyvä ymmärtää kävelyn ja pyöräilyn **edistämistyön periaatteellinen etenemispolku**, mikä vaihe vaikuttaa milläkin tavalla olosuhteiden edistymiseen.
- Kun olosuhteet ovat kunnossa, houkuttelee ympäristö kuntalaisia liikkumaan arjessa aktiivisesti kävellen ja pyöräillen.



Kävelyn ja pyöräilyn edistämistyön tiekartta.

Seuranta Siilinjärven kunnassa

Edistämishjelman kuntakohtaiset toimenpiteet sisällytetään kuntien liikenneturvallisuussuunnitelmien seurantadokumentteihin. Seuranta sisällytetään siis jo nykyisin käytössä oleviin seurantaprosesseihin. Tässä voidaan hyödyntää mm. liikenneturvallisuustoimijahanketta, mikä helpottaa pienempien kuntien rajallista henkilöresurssia.

Kuntatason seuranta vastuutetaan liikenneturvallisuustyöryhmälle

- Kärkihankkeiden seuranta otetaan osaksi työryhmien infran kehittämistoimenpiteiden seurantaa
- Kävelyn ja pyöräilyn edistäminen otetaan omana kokonaisuutena kevään kokouksiin (viestinnän ja liikkumisenohjauksen toimenpiteet)
- Edistämishjelma hyväksytetään kuntapäätöksenteossa ja samassa yhteydessä tarkennetaan ohjelman edistymisen raportointimallit kuntapäätäjille (esitystekstissä).

Seututason toimenpiteitä seurataan vuosittain seudun liikennejärjestelmätyöryhmässä

Itä-Suomitasolla kävelyn ja pyöräilyn edistämistyötä seurataan Itä-Suomen liikennejärjestelmätyöryhmässä

Kuntatason vuosittainen raportointi tehdään kunnan hyvinvointijaokselle

Seurantamallia päivitetään tarvittaessa vuosittain työryhmien toimintasuunnitelmien laadinnan yhteydessä

Seurantamittarit

SEURANTAMITTARI	TOIMENPIDE	VASTUUTAHO
Kuntien linjaamien pyöräilyn pää- ja aluereiteille tai tässä työssä määritetyille erillishankkeille kävelyn ja pyöräilyn turvallisuutta, sujuvuutta ja houkuttelevuutta edistävien toimenpiteiden määrä (kpl ja/tai km)	Pyöräilyväylien kehittämistoimenpiteiden varaus investointiohjelmiin ja toteutus.	Kunta (ELY-keskus omilla väylillään)
Kävely-ympäristön viihtyisyyttä, turvallisuutta ja sujuvuutta edistävien toimenpiteiden määrä (kpl) kävelypainotteisilla alueilla.	Kävely-ympäristöjen toimenpiteiden varaus investointiohjelmiin ja toteutus. Esteettömyyden osalta vuosittain pidettävä esteettömyyskävely kunnan vammais-/vanhusneuvosten kanssa.	Kunta (ELY-keskus omilla väylillään)
Kävelyn ja pyöräilyn edistämishjelma ja seurantamallit hyväksyty poliittisessa päätöksenteossa keväällä 2023	Hyväksytetään pyöräliikenteen edistämishjelma päättäjillä. Viedään edistämishjelma poliittiseen käsittelyyn sen vahvistamiseksi. Vähintään tekninen lautakunta, suositus lisäksi kaupungin-/kunnanhallitus + valtuusto.	Kuntateknikka, kaavoitus, hyvinvoinnin edistäminen, vapaa-aikatoimi, elinkeinotoimi ja kehittäminen ⇒ Kunnanhallitus
Laaditaan kestävän liikkumisen viestinnän suunnitelma Liikkumisen ohjaukseen (1km/vuosikello)	Laaditaan suunnitelma pyöräilyviestinnän toteuttamisesta ja pyöräilyn näkyväksi tekemisestä eri viestintäkanavissa, kaupunkikuvassa ja tapahtumissa. Suunnitelma sisältää viestinnän vastuutukset, vuosikellon ja viestintäkärjet.	Kunnan viestinnän vastuuhenkilö Liikenneturvallisuustyryhmä
Tässä edistämishjelmassa linjattujen pyöräpysäköinnin kehittämishankkeet (kpl) joukkoliikennepysäkeillä	Liityntäpyöräpysäköinnin toimenpiteiden lisääminen investointiohjelmiin.	Kunta (ELY-keskus omilla pysäkeillään)
”Tervetuloa pyöräilijä” –tunnukset (kpl), valtakunnallisesta pyörämatkailusivustolta löytyvien reittien lukumäärä (kpl).	Pyörämatkailureittien ilmoittaminen valtakunnalliseen palveluun, reittien markkinointi kunnassa, alueellisesti ja valtakunnallisesti. Alueen palveluyritysten informointi ja opastus hakea ”Tervetuloa pyöräilijä” tunnusta.	Kunnan viestintä-, tekniset- ja elinkeinopalvelut



SIILINJÄRVI

SYDÄN SEN sanoo