

Yleiskaavallinen tarkastelu

Radantaus 2- asemakaava ja asemakaavan muutos

Yleiskaavallinen tarkastelu on laadittu Radantauksen teollisuusalueen asemakaavoituksen tueksi. Alueella voimassa olevassa yleiskaavassa pääosa suunnittelualueesta on osoitettu maatalousalueeksi, jonka päällä on kehittämistavoitemerkinnällä työpaikkarakentamisen mahdollinen laajenemisalue. Yleiskaavallinen tarkastelu on katsaus suunnittelualueelle ja sen lähistöä koskeviin voimassa oleviin ylempiasteisiin kaavoihin ja ajankohtaisiin suunnitelmiin. Yleiskaavallisen tarkastelun loppuun on kirjattu tarkastelusta johdettuja päätelmiä sekä suosituksia asemakaavatyöhön.

Yleiskaavallisen tarkastelun lähtökohdat

Tarkasteltavan alueen nykytilan kuvaus

Yleiskaavallisen tarkastelun kohteena oleva asemakaavoitettava alue on osa Kirkonkylän pohjoispuolelle sijoittuvaa Ahmon aluetta. Se sijaitsee Radantauksen teollisuusalueen eteläpuolella, noin 1,5 km Kirkonkylän ydinkeskustasta pohjoiseen.

Asemakaavan suunnittelualue rajautuu pohjoisessa Teollisuustiehen, Ahmon peltoalueisiin sekä Radantauksen teollisuusalueeseen. Lännessä, etelässä sekä idässä alue rajautuu rautatien alueeseen, joka on osana kaavamuutosaluetta. Alue on pääosin asemakaavoittamatonta aluetta, lukuun ottamatta suunnittelualueen luoteiskulmaa, rautatietä ja sen rajaamaa ratakolmiota.

Suunnittelu- ja tarkastelualueen kaakkoispuolella sijaitsee Ahmon asuinalue ja lounaispuolella Räisälän asuinalue. Suunnittelualueen pohjoispuolella, Teollisuustien ja Yrittäjätien varrella, sijaitsee jo rakennettuja teollisuusrakennuspaikkoja sekä kunnan lumenkaatopaikka. Voimassa olevan asemakaavan mukaisia kortteleita 3509–3512 ja suunnittelualueen pohjoispuolella olevaa Mestarintietä sekä Kisällintietä ei ole rakennettu. Asemakaavan laajennusalue on viljelykäytössä olevaa peltoaluetta.

Kokonaisuudessaan asemakaavan suunnittelualue on noin 40 hehtaaria.

Yleiskaavallisen tarkastelun kohdealuetta koskevat lausunnot

ELY-keskuksen lausunto kaavaluonnoksesta lausuntopalaverissa 2023

Radantaus 2 asemakaavan kaavaluonnoksesta pidettiin lausuntopalaveri syksyllä 10.10.2023. ELY-keskus antoi palaverissa lausuntonsa kaavaluonnoksesta.

ELY-keskuksen kanta oli, että alueelle suunniteltu teollisuus- ja kiertotaloustoiminta ei ole yleiskaavan mukaista. ELY-keskuksen näkemyksen mukaan yleiskaavaa tulisi päivittää, mikäli kyseisiä toimintoja aiotaan alueelle osoittaa. ELY-keskuksen mielestä mahdollisten asutukselle haittaa aiheuttavien toimintojen osalta tarkastelua tulisi tehdä yleiskaavatasolla.

Vastine lausuntoon: ”Yleiskaavan päivittämisen sijaan suunnittelualueelle tehtiin yleiskaavallinen tarkastelu.” Tarkastelun on tarkoitus korvata raskas yleiskaavatyö Radantauksen teollisuusalueen laajennuksen osalta. Kirkonkylän yleiskaavan päivittäminen on kaavoitusohjelmassa ja tarkoitus aloittaa kun VT5:n suunnitelmat sekä Yaran tulevaisuuden laajentumisvaihtoehdot on selvitetty.

Yleiskaavallisen tarkastelun kohdealueen suunnittelutilanne

Voimassa olevat maakuntakaavat

Alueella on voimassa ympäristöministeriön 3.7.2008 vahvistama Kuopion seudun maakuntakaava, ympäristöministeriön 7.12.2011 vahvistama Pohjois-Savon maakuntakaava, ympäristöministeriön 15.1.2014 vahvistama Pohjois-Savon tuulivoimamaakuntakaava sekä ympäristöministeriön 1.6.2016 vahvistama Pohjois-Savon kaupan maakuntakaava.

Pohjois-Savon maakuntavaltuusto hyväksyi 19.11.2018 Pohjois-Savon maakuntakaavan 2040 1. vaiheen. Pohjois-Savon maakuntakaavan 2. vaihe on tullut vireille 26.8.2019. Kaavan luonnosvaihtoehdot ovat olleet nähtävillä 11.1-14.3.2022.

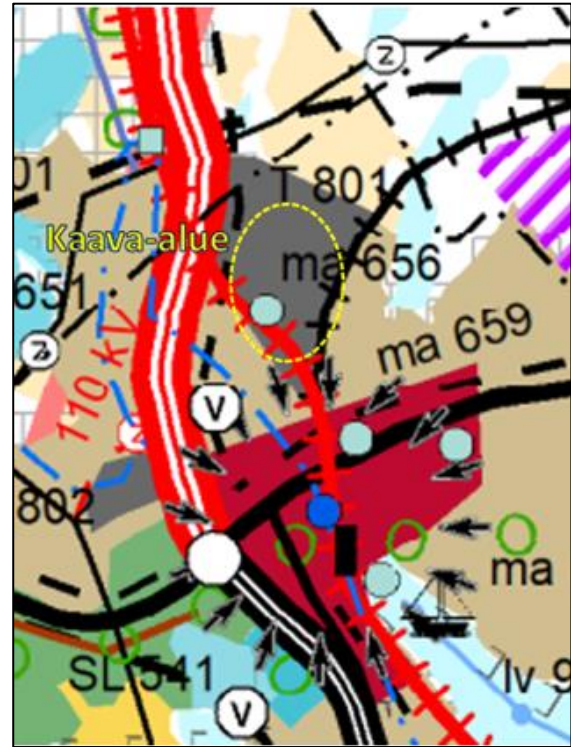
Koko suunnittelualue rataan saakka on merkitty voimassa olevassa maakuntakaavassa maakunnallisesti merkittäväksi teollisuus- ja varastoalueeksi. Savon rata on merkitty maakuntakaavaan kaksiraiteisena nopean liikenteen rataosana. Suunnittelualueen kohdalla Savon radan takana jatkuu teollisuus ja varastoalue. Kaakkoispuolella oleva Siilinjärvi-Viinijärvi rata on merkitty pääratana, jonka takana on taajamatoimintojen alue.

TEOLLISUUS- JA VARASTOALUE

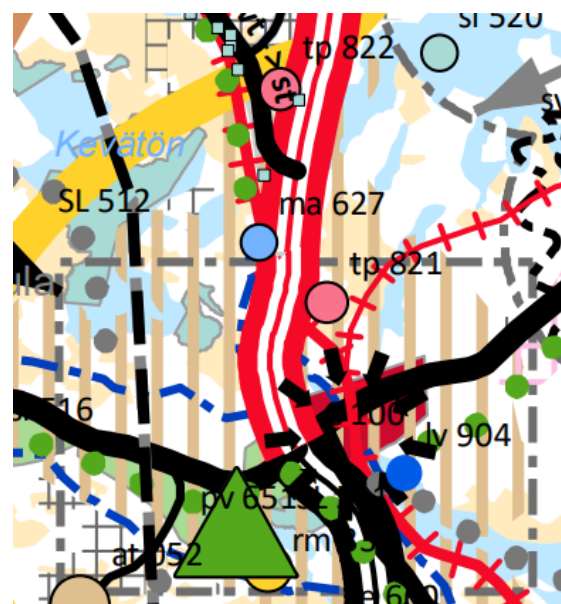
Merkinnällä osoitetaan maakunnallisesti ja seudullisesti merkittävät teollisuus- ja varastoalueet. Suunnittelumääräys: Alueen käytön suunnittelussa tulee huolehtia siitä, että merkittävät ympäristöhäiriöt viereisille alueille estetään.

Vireillä olevat maakuntakaavat

Pohjois-Savon maakuntakaavan 2. vaihe on tullut vireille 26.8.2019. Kaavaehdotus on ollut nähtävillä 16.1-23.2.2024. Siinä teollisuusalueen aluevarausmerkintä on esitetty muutettavaksi työpaikka-alueen kohdemerkinnäksi. Kunnanhallitus on kaavaehdotukseen antamassaan lausunnossa edellyttänyt merkinnän säilyttämistä teollisuusalueena.



Ote maakuntakaavayhdistelmästä



Savon Voima Oyj:n mukaan nyt tarpeeton, kun Yaralta saatava kaukolämpö turvaa Kirkonkylän tarpeen pitkälle tulevaisuuteen.

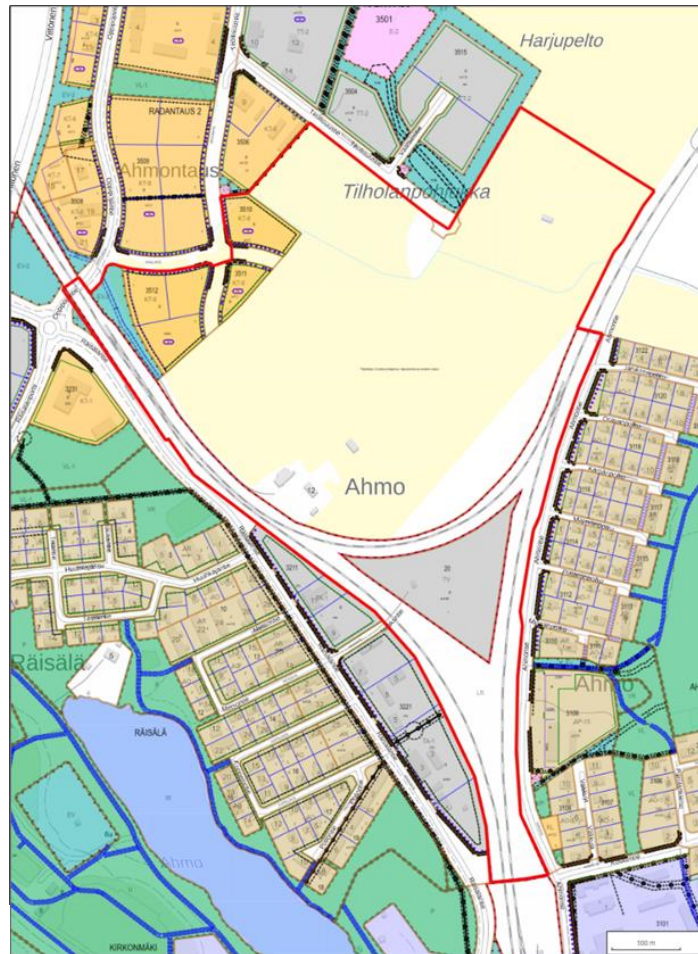
Nykyiselle Radantauksen teollisuusalueelle on yleiskaavassa merkitty sekä työpaikka-alueen (TP) että teollisuus- ja varastointialueiden (T) merkintöjä. Radantauksen teollisuusalueen pohjoisosaan on osoitettu uutena tai oleellisesti muuttavana teollisuusalueena, jolla ympäristö asettaa toiminnan laadulle erityisiä vaatimuksia (TY). Alueen läheisyydessä on nykyisiä asuinrakennuksia, joiden elinympäristö tulee ottaa huomioon alueen kaavoituksessa ja toiminnassa.

Asemakaava

Tarkastelualueen luoteisosan liike-, toimisto-, teollisuus- ja varastorakennusten korttelialueilla (KT-6 ja KT-8) sekä suojaviheralueella (EV-2) on voimassa 1.3.1999 hyväksytty Radantaus 2 – muutos ja laajennus - asemakaava.

Rautatiealueella (LR) ja teollisuus- ja varastorakennusten korttelialueella (TV) on voimassa 30.5.1975 hyväksytty Räisälän asemakaava.

Alueen keski-, pohjois- ja koillisosa on asemakaavoittamaton aluetta.



Ote ajantasa-asemakaavasta

Valtakunnalliset alueidenkäyttötavoitteet

Globaalin kilpailun kiristyessä ja digitalisaation edetessä elinkeino- ja yritys rakenne uudistuu nopeasti. Kehitystä leimaa ilmastonmuutoksen vaikutukset ja työnjaon muutokset globaalilla ja paikallisella tasolla. Digitaalinen palvelutuotanto ja teollinen internet muuttavat niin tuotannon kuin kulutuksenkin toimintatapoja oleellisesti. Suomella on monilla aloilla vahvaa osaamista, mikä luo edellytyksiä korkeaa arvonlisää tuottavien osaamisintensiivisten vientituotteiden ja -palveluiden, digitaalisen osaamisen ja luovan talouden kehittämiseksi. Suomessa nousevia aloja digitalisaatioon perustuvan palvelutuotannon lisäksi ovat bio- ja luonnonvaratalous sekä kiertotalous. Maailman väestön nopea kasvu, ehtyvät luonnonvarat ja luonnon hupeneva monimuotoisuus sekä ilmastonmuutos edellyttävät uusiutuviin luonnonvaroihin perustuvan biotalouden ja luonnonvarojen kierrätykseen perustuvan kiertotalouden kehittämistä.

Maan eri osien vahvuuksien ja voimavarojen hyödyntämistä elinkeinotoiminnan kehittämisessä ja uudistamisessa voidaan tukea toimintakykyisten keskusten ja niitä ympäröivien alueiden välisellä verkostoitumisella.

Elinkeinorakenteen palveluvaltaistuminen ja työmarkkinoiden erikoistuminen lisäävät toimintojen alueellista keskittymistä, jota suurten tuotantolaitosten toiminnan supistuminen tai lakkauttaminen teollisuuspaikkakunnilla vahvistaa. Useat toimialat hyötyvät kasautumisesta suurimmille kaupunkiseuduille, jolloin ne sijoittuvat toisten yritysten ja markkinoiden läheisyyteen. Toisaalta digitalisaatio, ruoantuotanto, biotalous, matkailu sekä luonnonvarojen jalostus tuovat uusia mahdollisuuksia yritystoiminnan kehittämiselle kaikkialla maassa. Rakennemuutoksen ennakointi ja sitä tukeva alueiden käyttö ylläpitävät alueen elinvoimaa ja vähentävät muutoksista aiheutuvia haittoja.

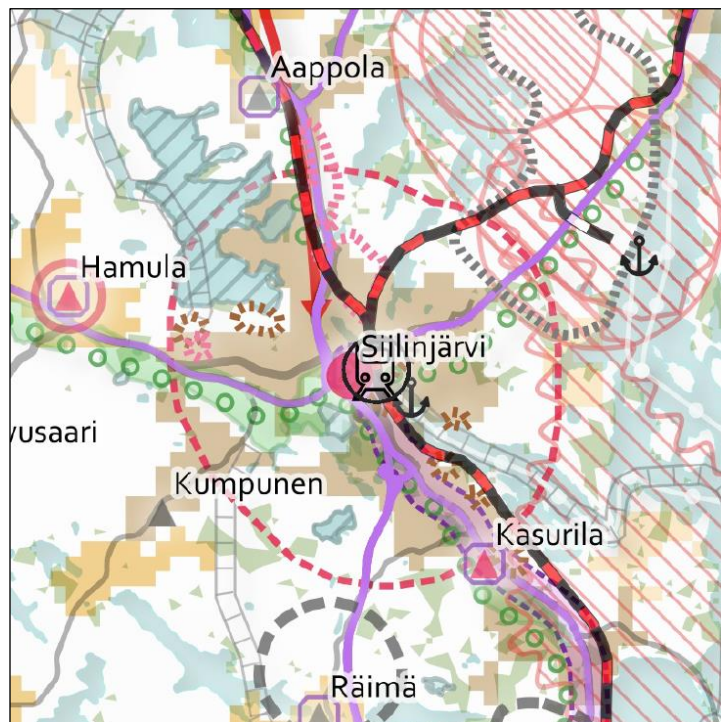
MAL-sopimus

Sopimuksen toimenpiteillä luodaan edellytyksiä liikennejärjestelmän ja maankäytön yhteensovittamiselle ja kehittämiselle. Tavoitteena on edistää vähähiilistä ja kestävää yhdyskuntarakennetta ja sitä tukevaa liikennejärjestelmää ilmastonmuutoksen torjumiseksi sekä mahdollistaa sujuva arki, työmarkkinoiden toimivuus ja elinkeinoelämän elinvoimaisuus. Tärkeänä tavoitteena on myös lisätä työpaikkojen ja palveluiden saavutettavuutta.

Kaupunkiseutusuunnitelma

Kaupunkiseutusuunnitelma on hyväksytty seudun kunnissa kevään 2023 aikana, Siilinjärvellä 15.5.2023.

Siilinjärven kirkonkylän taajama-alueet on merkitty kaupunkiseutusuunnitelmaan nykyisellään säilyväksi tai pienin toimenpitein kehitettäväksi taajamatoimintojen alueeksi. Radantauksen teollisuusalue on merkitty uutena tai muuttuvana monipuolisena työpaikka-alueena, jolla on osoitettu vuoteen 2035 toteutuvia työvoimaintensiivisiä työpaikka-alueita. Siilinjärvellä vastaavalla työpaikka-aluemerkinnällä on osoitettu Pyykankaan, Harjamäen sekä Etelä-Siilinjärvellä Vuorelan ja Toivalan työpaikka-alueet.



Ote kaupunkiseutusuunnitelmasta

NYKYISELLÄÄN SÄILYVÄ TAI PIENIN TOIMENPITEIN KEHITETTÄVÄ ALUE:

TAAJAMATOIMINTOJEN ALUE

Merkinnällä on osoitettu nykyiset tiiviin rakentamisen alueet, jotka tukeutuvat tai joiden tulisi tukeutua tehokkaaseen, hyvän palvelutason joukkoliikenteeseen Kuopion keskustassa, Petosella, Savilahdessa sekä Siilinjärven, Suonenjoen, Lapinlahden, Leppävirran keskustaajamissa ja

Tuusniemen kirkonkylässä sekä Vuorelassa ja Toivalassa. Tiiviisti rakennetuilla taajama-alueilla tulisi tavoitella kävelyn ja pyöräilyn edellytyksien parantamista sekä edistää yhteyksiä taajamarakenteen ulkopuolisille laajemmille viheralueille.

UUSI TAI MUUTTUVA ALUE:

MONIPUOLINEN TYÖPAIKKA-ALUE

Merkinnällä on osoitettu kuntien merkittävimpiä uusia monipuolisia työpaikka-alueita, jotka ovat toteutumassa suunnitelman tavoitevuoteen 2035 mennessä. Työvoimaintensiiviset työpaikka-alueet tulee kytkeä tehokkaan joukkoliikenteen piiriin.

Siilinjärven kunnan strategia

Kuntastrategia 2025 hyväksyttiin 16.6.2022 kunnanvaltuustossa. Päivitetyssä kuntastrategiassa Siilinjärven kunnan strategiset tavoitteet ovat ketterä kehittäjä, hyvinvoiva arki ja elinvoimainen ympäristö.

Ketterä kehittäjä:

- Sujuvaa arkea asiointia ja palveluja
- Digitalisaation kehittäminen
- Toimivat yhteydet – sujuvuus tuo sykkivyyttä
- Yritysten ja yhteisöjen toimintaedellytysten vahvistaminen
- Kunta kehittää omaa tekemistä ketterästi

Hyvinvoiva arki:

- Hyvän arjen turvaaminen vauvasta vaariin
- Tavoitteena edistää mielen hyvinvointia
- Terveiden ja turvallisuuden edistäminen
- Ennaltaehkäisyyn panostaminen
- Yhteistyö hyvinvointialueen kanssa

Elinvoimainen ympäristö:

- Kehitetään elinvoimaa ympäristöä kunnioittaen
- Laadukas kaavoitus ja ajankohtainen maankäyttöpolitiikka
- Kestävä rakentaminen
- Kiertotalouden edistäminen
- Sujuva ja turvallinen liikkuminen

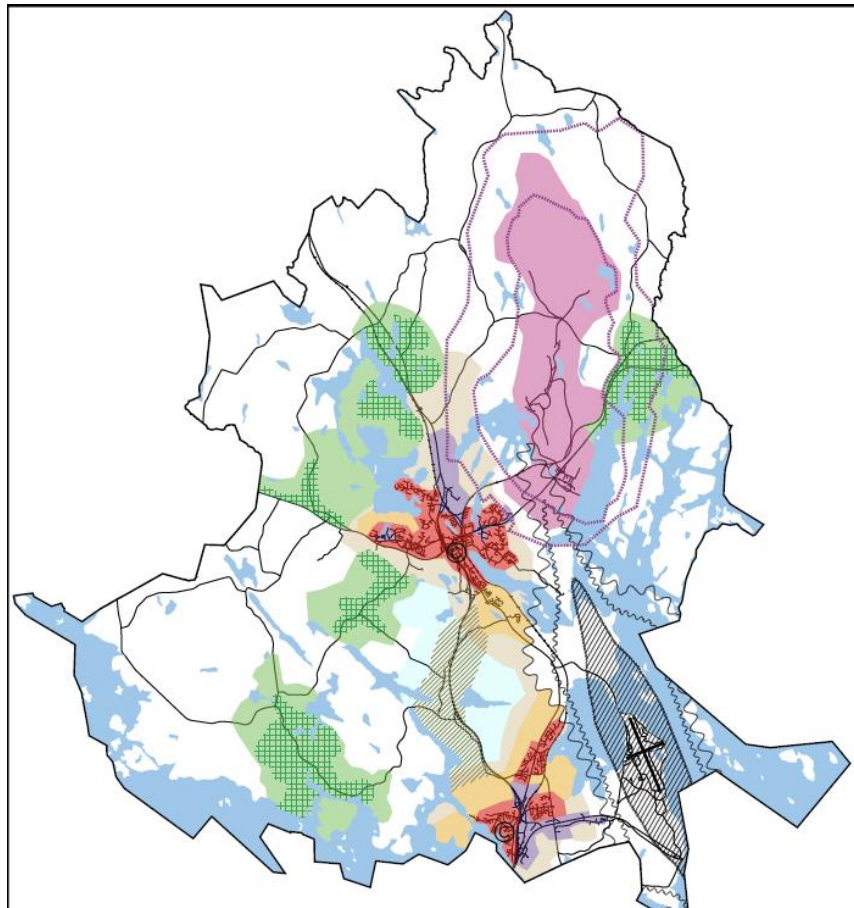
Maankäyttöpoliittinen ohjelma

Siilinjärven maankäyttöpoliittinen ohjelma 2022 (MKPO) hyväksyttiin kunnanvaltuustossa 7.11.2022. MKPO:ssa tavoitteina yritystoiminnalle on riittävä, laadukas, monipuolinen ja kohtuuhintainen rakennuspaikkatarjonta. Kirkonkylän ja Etelä-Siilinjärven alueita kehitetään tasapuolisesti. Yhdyskuntarakennetta eheytetään ja täydennysrakennetaan rakennettua infraa hyödyntäen. Työpaikkojen saavutettavuutta parannetaan sekä pyritään vähentämään henkilöautoliikenteen tarvetta ja parantamaan joukkoliikenteen toimintaedellytyksiä. MKPO:n Siilinjärvimalli 2040 -kartalla Radantauksen teollisuusalue sijoittuu kirkonkylän pohjoispuolelle osoitetulle laajalle yritystoiminnan kehittämialueelle.

Yritystoiminnan alueiden kehittäminen:

- Uudet yritysalueet sijoitetaan liikenteellisesti hyvin saavutettaville paikoille valta- ja kantateitä hyödyntäen
- Nykyisiä yritysalueita täydennetään monipuoliseen yritystoimintaan
- Tilaa vaativaa kauppaa voidaan sijoittaa näille alueille

Yritystoimintaan hyödynnetään myös alueita, joilla ympäristöhäiriöt eivät mahdollista asumista.

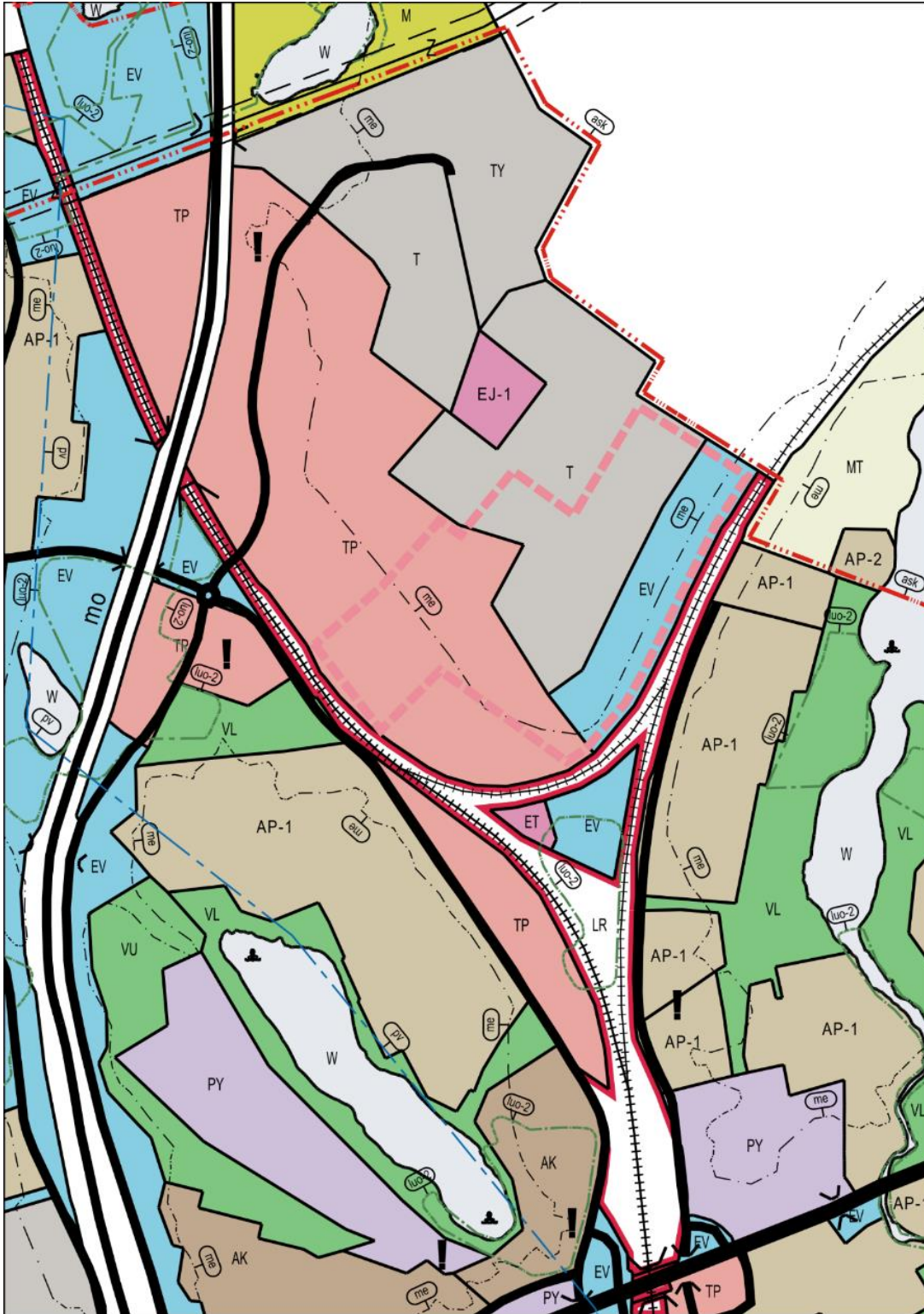


| SIILINJÄRVIMALLI 2040 | | Karttamerkinnot | |
|-----------------------|---|-----------------|---|
| | Keskustojen kehittämialueet | | Maaseuturakentamisen edistämialueet |
| | Taajamien täydennys- ja eheyttämialueet | | Tulevaisuuden varaukset |
| | Yritystoiminnan kehittämialueet | | Tulevaisuuden taajama-alue |
| | Uudet ja täydentyvät asuinpienaloalueet | | Kaivostoiminnan alueet |
| | Taajamien lieve- ja kehittämialueet | | Kaivostoiminnan konsultointivyohtykkeet |
| | Kylien täydennysrakentämialueet | | Lentomelualue >60 dB |
| | | | Lentomelualue >55 dB |
| | | | Lentomeluvarauma |

Siilinjärvimalli 2040 kaavakartta ja seliteosio

Yleiskaavallinen tarkastelu kartalla

Yleiskaavallisen tarkastelun kartta on piirretty niin kuin alueelle olisi laadittu yleiskaavan muutossuunnitelmaa. Kirkonkylän yleiskaavaotteeseen on päivitetty Radantauksen alue vastaamaan asemakaavalla suunniteltua tilannetta. Kartassa näkyy katkoviivalla suunnittelualueella voimassa olevassa yleiskaavassa osoitettu työpaikkarakentamisen reservialue (TP-res).



Yleiskaavallisen tarkastelun kaavakartta

Yleiskaavallisen tarkastelun kaavakarttaa koskevat muutokset ja perustelut

- Osa tarkastelualueen keski- ja lounaisosasta on osoitettu yleiskaavallisessa tarkastelussa maatalousalueen (MT) sijaan työpaikka-alueena (TP). Yleiskaavan reservimerkinnän alue siirtyi kunnan omistukseen maakaupoilla, jonka perusteella alueen kaavoittaminen elinkeinotoimintaan on aloitettu.
- Osa tarkastelualueen lounaisosasta on tarkastelussa osoitettu teollisuus- ja varastointialueena (T). Teollisuus- ja varastointialueelle voidaan rakentaa monipuolisia yritystoimintaa palvelevia tiloja ulkovarastointialueineen ja sijoittaa kiertotaloustoimintaa.
- Alueella sijainnut yksittäinen asuinpientalon merkintä on poistunut ja muutettu työpaikka-alueeksi. Asuminen on edelleen mahdollista, mutta jatkossa rakennuspaikalle on mahdollista osoittaa työpaikka-alueelle sopivaa toimitilarakentamista.
- Tarkastelualueetta rajaavan rautatiealueen (LR) ja alueen keski- ja koillisosan väliin jäävälle kaistaleelle on osoitettu suojaviheraluetta (EV). Suojaviheralueelle on suunniteltu alueen esirakentamisen yhteydessä syntyvien ylijäämämaiden läjittämistä. Suojaviheralue toimii samalla suojavyöhykkeenä yritysalueen laajennuksen ja Ahmon asuinalueen välillä.
- Suunnittelualueen pohjoisosan varaus energiahuollon alueelle on poistettu. Kaukolämmön tuotantoon tarkoitettu alue on Savon Voima Oyj:n mukaan nyt tarpeeton, kun Yaralta saatava kaukolämpö turvaa Kirkonkylän tarpeen pitkälle tulevaisuuteen.
- Suunnittelualueen pohjoisosassa sijaitseva lumenkaatopaikka (EJ-1) siirretty lounaaseen nykyiselle asemakaavassa osoitetulle paikalleen Teollisuustien varteen.

Johtopäätökset

Radantauksen teollisuusalueen asemakaava tukee ylempien kaavatasojen ja suunnitelmien tavoitteita.

- Asemakaava on valtakunnallisten alueidenkäyttötavoitteiden mukainen.
- Laadittava asemakaava on voimassa olevan maakuntakaavan mukainen ja toteuttaa myös muutettavan maakuntakaavan tavoitteita.
- Asemakaava toteuttaa kaupunkiseutusunnitelmassa asetettuja alueiden kehittämistavoitteita.
- Laadittava asemakaava on kuntastrategian ja maankäyttöpoliittisen ohjelman mukainen ja toteuttaa sen linjauksia.

Radantauksen teollisuusalueella ja sen laajentamisella on sijaintinsa puolesta paljon etuja ja hyötyjä.

- Asemakaavatyöllä täydennetään nykyistä yhdyskuntarakennetta.
- Työpaikka-alueelta on lyhyt välimatka useille asuinalueilla, joka mahdollistaa kestävästä liikkumisen kävellen ja pyöräillen työpaikalle. Työpaikka-alueelle tulee hyvät kevyenliikenteen väylät keskustasta ja asuinalueilta. Radantauksen teollisuusalueen läpi kulkee seudullinen kevyenliikenteen reitti.
- Laajennusalue liittyy suoraan nykyiseen katu- ja kunnallistekniseen verkostoon.
- Alue sijaitsee monipuolisten liikenneyhteyksien varrella. Radantauksen teollisuusalueelta on hyvien katuyhteyksien lisäksi mahdollisuus liittyä suoraan valtatieverkkoon.

Ympäristöön liittyviä asioita, jotka voidaan ottaa huomioon suoraan asemakaavatyössä.

- Asemakaavatyön aikaisissa neuvottelujen jälkeen nykyinen rakennuspaikka on merkitty asemakaavaan monipuolisen yritystoiminnan mahdollistavana rakennuspaikkana, jolla asuminen on edelleen mahdollista. Rakennuspaikalle sijoittuvassa navetassa on jo ollut yritystoimintaa. Rakennuspaikan ympärille on asemakaavassa osoitettu lähivirkistysalueita suojavyöhykkeeksi asumisen ja työpaikka-alueiden väliin. Nykyinen asuinrakennus jää päättyvän kadun päähän, jolloin sen ohi ei tule työpaikka-alueen läpiajoliikennettä.
- Asemakaavoituksessa on huolehdittava, että laajentuvan Radantauksen teollisuusalueen toiminnot eivät aiheuta vaikutuksia tai häiriöitä nykyisille ja laajentuville asuinalueille.
- Suunnittelualueelle radan varteen osoitettava suojaviheralue toimii suojavyöhykkeenä teollisuus- ja varastointialueen ja junaradan takaisen asuinalueen välillä. Läjitetävät penkat istutuksineen antavat näkösuojaa ja vähentävät alueen toiminnoista mahdollisesti syntyvää melua.
- Suunnittelualue sijoittuu osittain paikallisesti tärkeälle linnustoalueelle (Ahmon pellot). Suunniteltu kaava-alue kuitenkin supistaa linnustoaluetta vain vähän sen eteläisimmästä osasta, eikä sillä ole merkittävää vaikutusta linnustoalueen kokonaisuuteen.

Muita huomioita:

- Radantauksen teollisuusalue liittyy suoraan sekä katu- että maantieverkkoon. Päivitettävänä olevassa VT5 Siilinjärvi-Pöljä-Alapitkä yleissuunnitelmassa teollisuusalueen pohjoispuolella on suunniteltu uutta eritasoliittymää, joka palvelee kasvavaa elinkeinoaluetta.
- Seudullinen pyöräilyn pääreitti Kuopiosta Siilinjärvelle ja pohjoisen suuntaan kulkee Oppipojantien kautta ja tukee alueen saavutettavuutta kestävästi.

Siilinjärvellä 29.4.2024

Valtteri Tupala, kaavasuunnittelija