

Heinäkuu on yleisesti vuoden lämpimin kuukausi. Heinäkuussa koko Suomen luonto saavuttaa kasvunsa huipun, minkä jälkeen se alkaa hiljalleen valmistautua syksyyn.



## Luonnossa tapahtuu:

Puolet vuosittaisista ukonilmoista ja yli puolet koko vuoden aikana tulevasta salamamäärästä saadaan Suomessa heinäkuun aikana. Heinäkuussa keskimäärin joka toinen päivä mitataan jossain päin Suomea hellelukemia. Heinäkuussa Lapissa on yöttömät yöt kuun lopulle asti, eteläisessä Suomessa huomaa öiden jo pimenevän. Kuukauden suomenkielinen nimi johtuu siitä, että kesän lämpimimpänä aikana korjataan heinä karjalle ja hevosille. Kukkivilla kedoilla voi ihastella juuri aikuistuneita perhosia sekä mettä kerääviä kimalaisia. Kesän marjastusaika alkaa Suomessa heinäkuun puolen välin tienoilla, jolloin mustikat ja ahomansikat ovat kypsiä.

## Puutarhassa tapahtuu:

- Kastele kasveja reilusti silloin kun kastelet
- Astiataimia voit istuttaa huoletta koko kesän
- Linnunpelättimet asennetaan marjapensaiden ja mansikoiden viereen
- Muista tarkkailla ovatko tuhohyönteiset työssään
- Nauti luonnon kauneudesta!

## Maatilalla tapahtuu:

- Heinäkuu on perinteinen kuivanheinän tekokuukausi.
- Heinäkuun lopulla alkaa hunajasadon korjuu ja hunajan linkous.

Leikkejä ja tutkimusretkiä puutarhassa: Aartenetsintä, Ötökkäpuutarha  
<http://www.4h.fi/@Bin/3024079/otokkaretki.pdf>

Kuukauden eläin: Hevonen, varsa

*Kerää luonnosta askartelumateriaalia talteen yhdessä lasten kanssa*

| Materiaali  | Käsittely   |
|---|---|
| <b>Havut</b><br>- kts tammikuu  |   |
| <b>Koivunoksat vihtoihin</b><br>- kts. kesäkuu  |   |
| <b>Kävyt</b><br>- Käpyjä voi käyttää muun muassa joulukoristeiden askarteluun ja jouluasetelmissa.<br>- Maahan pudonneita käpyjä voi kerätä omaan käyttöön, mutta elävissä puissa olevien käpyjen keräämiseen tarvitaan maanomistajan lupa. | Kerätyt kävyt levitetään ilmavalle alustalle, esimerkiksi ritilän päälle. Ritilä laitetaan kuivaan, ilmavaan ja mieluiten lämpimään paikkaan, jossa kävyt aukeavat kauniisti.   |
| <b>Kasvien kuivaaminen</b><br>- mahdollistaa kuivakukka-asetelmien ja muun askartelun myöhemmin.<br>- myös viljat soveltuvat kuivatukseen ja niitä hyödyntää myös lintujen talviruokinnassa.  | Viljeltyjä ja luonnonkasveja voi kuivata. Helpoin tapa kuivaukseen on ilmakeiväys, jossa kerätyistä kasveista tehdään pieniä kimppuja ja nostetaan ne löyhästi roikkumaan ylösalaisin kuivaan, ei liian lämpöiseen ja auringolta suojaisaan paikkaan. Toinen tapa kuivata on pitää kukkia vedettömässä maljakossa pystyasennossa ja samanlaisissa olosuhteissa kuin ilmakeiväyksessäkin. Kunnolla kuivatut kasvit voivat säilyä kauniina vuosikausia. |
| <b>Tuohi</b><br>- Sopii kaikenlaiseen askarteluun.<br>- Tuohi kerätään kaadettaviksi tarkoitetuista puista.<br>- Tuohen keruuseen tarvitaan maanomistajan lupa.   | Tuohen parasta keruu-aikaa on kesäkuusta heinäkuun puoleenväliin. Tuohi irrotetaan puista levyinä tai nauhoina. Tuohi voidaan kuivattaa sellaisenaan tai se voidaan laittaa painojen alle oikeneeseen, jotta siitä saadaan suoraa levyä.  |
| <b>Kaarna</b><br>- Kaarna voidaan käyttää kaikenlaiseen askarteluun. Lisäksi se sopii muun muassa kasvualustaksi, maanparannusaineeksi ja katteeksi.<br>- Kaarnan keruu ei kuulu jokamiehen oikeuksiin.                                     | Kaarna kerätään vastakaadetun puun rungon tyveltä mieluiten keväällä. Kaarna voi kerätä myös esimerkiksi metsätömailta. Kaarna kuivatetaan ilmakeiväyksessä ja kuivassa tilassa, esimerkiksi ritilän päällä. Kuivuttuaan kaarna säilyy hyvin.   |
| <b>Sammal</b><br>- Sammalta voidaan käyttää niin ruukkuihin kuin koristeeksi.<br>- Sammalen keruuseen tarvitaan aina maanomistajan lupa.  | Sammalta voi kerätä varhaisesta kevästä lumipeitteen tuloon asti. Sammal on käyttökelpoista sellaisenaan. Sammal vaatii kosteutta pysyäkseen vihreänä. Sammalta kannattaa suihkutella säännöllisesti etenkin sisätiloissa, sillä kuivuessaan se muuttuu ruskeaksi.  |

Heinäkuu

# Linnunpelätin

Linnunpelätin on hauska yhteinen askarteluprojekti. Pelättimelle voi pukea päälle vaikka omia vanhoja vaatteita. Kasvimaalla se toivottaa kävijät tervetulleiksi, mutta pitää ahneet linnut loitolla.

## Milloin?

| 01    | 02 | 03 | 04 | 05 | 06 | 07 | 08 | 09 | 10 | 11 | 12 |
|-------|----|----|----|----|----|----|----|----|----|----|----|
|       |    |    |    |    |    |    |    |    |    |    |    |
| ————— |    |    |    |    |    |    |    |    |    |    |    |
|       |    |    |    |    |    |    |    |    |    |    |    |

————— Milloin mahdollista?    ——— Sesonki



## Vaikeusaste & erityisvaatimukset:



- saksien käyttö, sorminäppäryys

## Toiminnan kesto:

1h ->

## Kustannukset:

€    €€    €€€

## Tarvikkeet:

- Säkkikangasta tai saviruukku
- Neula
- Lankaa
- Narua
- Olkea
- 2 Puista seivästä
- Vanhoja vaatteita

## Työohje:

1. Askartele pelättimelle pää säkkikankaasta tai saviruukusta
2. Maalaa linnunpelättimelle kasvot
3. Tee puuseipäistä linnunpelättimen kehys sitomalla ne tiukasti narulla poikittain toisiinsa nähden niin että seipäistä muodostuu risti
4. Pystytä kehys maahan ja aseta pelättimen pää paikoilleen
5. Pue pelätin narua apuna käyttäen ja täytä oljilla

## Ohjaajalle:

Erytysen itsepäiset linnut karkotetaan kiinnittämällä pelättimeen CD-levyjä.

C. Woram. M. Cox. 2009. Puutarhapuuhiia lasten kanssa. Karisto Oy.

# Rakennetaan komposti

Kompostointi ei ole vain hieno tapa kierrättää jätettä vaan samalla saadaan puhdasta kotitekoista multaa ja luodaan asuinympäristö monille kompostieläimille.

Sen sijaan että kasvijätteet laitetaan roskalaatikkoon, voidaan ne laittaa kompostoriin maatumaan. Kompostorissa valmistunut multa on ravinteikasta ja hyvää kasvualustaa kasveille.

## Milloin?

|    |    |    |    |       |    |    |    |    |    |    |    |  |
|----|----|----|----|-------|----|----|----|----|----|----|----|--|
| 01 | 02 | 03 | 04 | 05    | 06 | 07 | 08 | 09 | 10 | 11 | 12 |  |
|    |    |    |    | ————— |    |    |    |    |    |    |    |  |
|    |    |    |    |       |    |    |    |    |    |    |    |  |

— Milloin mahdollista? — Sesonki



## Vaikeusaste & erityisvaatimukset:



- aikuisen apu

## Kustannukset:

€ €€ €€€

## Tarvikkeet ja työkalut:

- Puukehikko
- Huokoista ainesta (esim. lehtiaidan leikkuujäte) pohjalle, jotta ilmavuus säilyy
- (Multaa)
- Puutarhajätettä
- Talikko, harava

## KOMPOSTI TYKKÄÄ

- Kasvien leikatut osat
- Kuivat lehdet
- Leikattu ruoho
- Kuihtuneet kukat
- Teepussit ja kahvinporot
- Paperipyyhkeet ja lautasliinat
- Yksivuotiset rikkakasvit
- Oljet
- Munankuoret
- Kasvien ja hedelmien tähteet
- Silputtu sanomalehtipaperi

## Työohje:

1. Etsi kompostille sopiva paikka: maan tulisi olla tasainen eikä viettää mihinkään suuntaa. Lisäksi se kannattaa sijoittaa lähelle jätteiden syntyäpaikkaa.
2. Rakenna/hanki yksinkertainen puukehikko. Pohjamateriaalilla ei ole väliä ja puutarhajättekompustin voi perustaa myös suoraan maalle.
3. Laita pohjalle kerros huokoista ainesta (10cm).
4. Kasaa kompostia kuin tätekakkua: vuorotellen puutarhajätettä ja vuorotellen esim. vanhaa kompostia tai multaa, jotka auttavat kompostia toimimaan hyvin.
5. Huolehdi kompostin olosuhteista: kuohkeus, kosteus, ravinteikkaus.

## KOMPOSTI EI TYKKÄÄ

- Eläinten jätteet
- Kissankeuhkukset
- Liha
- Kala
- Leipä
- Metallit
- Muovi
- Monivuotiset rikkakasvit
- Aikakauslehdet

Lähde: [www.marttaliitto.fi/neuvot\\_arkeen](http://www.marttaliitto.fi/neuvot_arkeen),  
[www.ymparistoyritykset.fi/kompostoi](http://www.ymparistoyritykset.fi/kompostoi),  
<http://www.biolan.fi/suomi/kompostorit/kompostointi-opas>, M. Cox. 2011. Elämää puutarhassa. Perhemediat Oy.

Heinäkuu

## Matokompostori

Näe madot työssään!

Kiemurtelevat madot ovat mystisiä, maaperässä asuvia otuksia.

Tässä pienessä matokompostorissa voit seurata, kuinka ne sekoittavat maaperän eri kerrokset.

### Milloin?

| 01 | 02 | 03 | 04 | 05 | 06 | 07 | 08 | 09 | 10 | 11 | 12 |
|----|----|----|----|----|----|----|----|----|----|----|----|
|    |    |    |    |    |    |    |    |    |    |    |    |
|    |    |    |    |    |    |    |    |    |    |    |    |

— Milloin mahdollista? — Sesonki

### Vaikeusaste & erityisvaatimukset:



### Kustannukset:

€ €€ €€€

### Tarvikkeet:

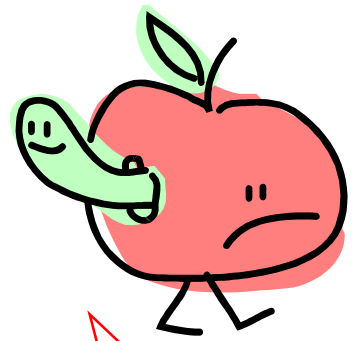
- Muovipurkki
- Varrastikku
- Hiekkaa
- Sanomalehtiä
- Kuivia lehtiä
- Kompostimultaa
- Keittiötähteitä

### Toimi näin:

1. Tee purkkiin reikiä varrastikulla
2. Lisää kosteat sanomalehden suikaleet, lehdet, kompostimultaa sekä hiekkaa
3. Kerää matoja puutarhasta ja laita madot astiaan
4. Lisää keittiötähteitä matojen ruoaksi
5. Tarkkaile kuinka madot sekoittavat kompostia ja kaivavat kolojaan.

### Ohjaajalle:

Matoja voidaan myös tutkia varovasti luupin tai suurennuslasin avulla. Herkän tuntoaistinsa avulla mato tuntee vähäisimmänkin hipaisun ja alkavat käpertyä ja kiemurrella



### Tiesitkö, että...

- Maailmassa on yli 300 erilaista matoa
- Tavallinen kastemato voi kasvaa jopa 35 cm pitkäksi, mutta trooppiset lajit voivat kasvaa jopa 1m mittaisiksi
- Linnut, ketut, siilit ja päästäiset käyttävät matoja ravinnokseen

Lähde: Cox Martyn. 2009. Elämää puutarhassa. Perhemediat

Heinäkuu

## Ötökän elämää

Tässä tehtävässä keskitytään ötököihin ja niiden jättämiin jälkiin luonnossa. Ötököitä ja niiden jättämiä jälkiä voi löytää joka paikasta: puunrungoilta, lehdistä, kannosta tai vaikka lammen pinnalta.

### Milloin?

| 01 | 02 | 03    | 04 | 05 | 06    | 07 | 08 | 09 | 10 | 11 | 12 |  |
|----|----|-------|----|----|-------|----|----|----|----|----|----|--|
|    |    | ————— |    |    |       |    |    |    |    |    |    |  |
|    |    |       |    |    | ————— |    |    |    |    |    |    |  |

————— Milloin mahdollista?    ————— Sesonki

### Vaikeusaste & erityisvaatimukset:



### Toiminnan kesto:

½h->

### Kustannukset:

€    €€    €€€

### Tarvikkeet:

- Hyvää retkimieltä
- Säänmukainen varustus
- Pienet eväät
- Kynä ja ötökkäkaavake
- Luuppi
- Ötökkäkirja

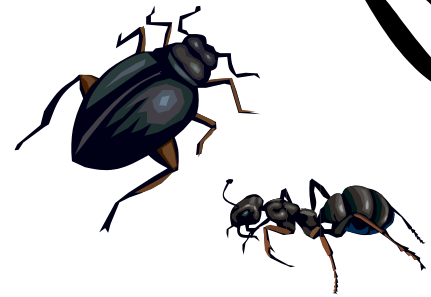
### Toimikaa näin:

1. Kuvaile ja piirrä kaavakkeelle ne ötökät jotka näit retkellä
2. Selvitä ötökkäkirjan avulla minkä ötökän kohtasit
3. Vertaile näkemiänne ötököitä evästuolla
4. Kun palaatte retkeltä, keskustelkaa samalla metsän pienistä eläimistä ja niiden merkityksestä luonnossa. Miksi ötököitä on? Miksi ne ovat tärkeitä luonnossa?

### Ohjaajalle:

Ohjaajalla on hyvä olla mukanaan kyypakkaus sekä kortisonivoidetta

Lisätietoja: <http://www.hyonteismaailma.fi/hyonteiset/>



Heinäkuu

ÖTÖKKÄ:

MISSÄ YMPÄRISTÖSSÄ:

PIHA PELTO METSÄ RANTA VESI

MISSÄ PAIKASSA:

ILMASSA PUUSSA MAASSA KANNOSSA KIVEN ALLA MUUALLA

TUNTOMERKIT:

EI JALKOJA JALKOJA YLI 8 JALKOJA 8 (HÄMÄHÄKKI)

JALKOJA 6 (HYÖNTEISET)

HYPPYJALAT

SIIVET

MUUTA HUOMIOITAVAA

---

Heinäkuu

## Kuukauden retki: Geokätköily

Geokätköily on kiva ulkoiluharrastus, joka sopii kaikenikäisille. Geokätköilyssä kätköilijät etsivät muiden harrastajien mielenkiintoisiin paikkoihin piilottamia kätköjä kartan tai GPS-paikantimen avulla. Geokätköjä on kaikkialla, sekä kaupungeissa että metsissä. Geokätköilyä voit harrastaa sekä kesällä että talvella.

### Milloin?

| 01 | 02 | 03 | 04 | 05 | 06 | 07 | 08 | 09 | 10 | 11 | 12 |
|----|----|----|----|----|----|----|----|----|----|----|----|
|    |    |    |    |    |    |    |    |    |    |    |    |
|    |    |    |    |    |    |    |    |    |    |    |    |
|    |    |    |    |    |    |    |    |    |    |    |    |

Milloin mahdollista?                      Sesonki

### Termit tutuiksi:

Geokätköilyyn sisältyy merkittävästi erilaista tunnistettavaa termistöä. Geokätköily edellyttää useimpien termien tunnistamista ja tietämistä. Termit ovat usein englanniksi ja täten edellyttää englannin kielen taitoa. Internetistä löytyy paljon hyvää tietoa aiheesta.

### Vaikeusaste & erityisvaatimukset:



- Kohtalainen liikuntakyky, kartanlukutaito, internetin käyttö

### Toiminnan kesto:

### Kustannukset:

€ €€ €€€

### Tarvikkeet:

- GPS –paikannin
- Muistiinpanovälineet
- Internet-yhteys ja hyviä sivustoja tiedon etsimiseen:  
[www.suomenlatu.fi/suomen\\_latu/kesalajit/geokatkoily](http://www.suomenlatu.fi/suomen_latu/kesalajit/geokatkoily), [www.geokatkot.fi](http://www.geokatkot.fi)

### Toimi näin:

1. Mene osoitteeseen [geocaching.com](http://geocaching.com) ja klikkaa ylätunnisteen **Join**-linkkiä.
2. Klikkaa sivulta **Get a basic membership** -linkkiä
3. Täytä lomakkeelle
  - käyttäjätunnus (username), tämä on sinun nimimerkkisi
  - salasana (password) kahteen lokeroon
  - sähköpostiosoite (e-mail address) kahteen lokeroon
  - etunimi
  - sukunimi
  - valitse haluatko Groundspeakilta tiedotteita sähköpostiisi
  - rastita hyväksyväsi sivuston käyttöoikeussopimus
  - klikkaa lopuksi Create my account - linkkiä
4. Sähköpostiisi on tullut viesti, jonka linkkiä klikkaamalla luomasi tunnus vahvistetaan.
5. Voit myös luoda käyttäjätunnuksen suomenkieliselle [geocache.fi](http://geocache.fi) -sivustolle. Klikkaa ylätunnisteen Rekisteröidy -linkkiä. Tunnukseksi ja salasanaksi annetaan samat kuin edellä [geocaching.com](http://geocaching.com) -sivustolle. Tunnuksen luominen suomalaiselle sivustolle helpottaa kätkötietojen hakua sekä kätköilyyn perehtymistä. Tarkkoja koordinaattitietoja suomenkieliseltä sivustolta ei pääse selaamaan ilman Member jäsenyyttä.



## Löydä ensimmäinen geokätkösi!

Geokätkön etsiminen lähtee yleisimmin liikkeelle kiinnostavien kätköjen rajaamisella ja kätkökuvauksen hakemisella.

Lähde liikkeelle ensimmäisiä kätköjä etsiessäsi helpoksi merkityistä kätköistä. Liian haastavien kätköjen etsintä harrastuksen alkuvaiheessa voi turhauttaa ja laskea kätköilyntoa.

### Milloin?

| 01 | 02 | 03 | 04 | 05 | 06 | 07 | 08 | 09 | 10 | 11 | 12 |
|----|----|----|----|----|----|----|----|----|----|----|----|
|    |    |    |    |    |    |    |    |    |    |    |    |
|    |    |    |    |    |    |    |    |    |    |    |    |

— Milloin mahdollista? — Sesonki

### Vaikeusaste & erityisvaatimukset:



**Tarvikkeet:** Internet-yhteys, muistiinpanovälineet

### OToimi näin:

1. mene [www.geocache.fi](http://www.geocache.fi) sivustolle ja kirjaudu omilla tunnuksillasi
2. etsi sinua kiinnostavat kätköt hakutoiminnolla
3. valitse haettava kätkö ja avaa kätkökuvaukseen (kirjaa kuvaus paperille)
  - ota koordinaatit muistiin
  - katso minkä kokoinen etsittävä kätkö on
  - attribuutit kannattaa tarkistaa. esim. onko kätkö talvella löydettävissä
  - jos haluat, pura koodattu vihje
1. syötä koordinaatit GPS-laitteeseen ja nimeä piste esim. Kätkö1.
2. ota pientä vaihtotavaraa mukaasi mikäli haluat vaihtaa tavaroita
3. navigoi pisteeseen: **Kätkö1**
4. etsi kätkö koon ja annettujen vihjeiden perusteella
5. kätköllä:
  - katso miten se oli piilotettu (laita takaisin samalla tavalla)
  - kuittaa lokikirjaan löytösi nimimerkillä ja päiväyksellä
  - katso onko rasiassa tavaroita, joita voi vaihtaa - vaihda samanarvoiseen tavaraan
  - laita rasia huolellisesti kiinni
  - piilota rasia samalla tavalla, kuten se oli löydettyessä

Pääset kirjaamaan löytämäsi kätkön [geocache.fi](http://www.geocache.fi) sivustolla kätkökuvauksen kohdassa **Log your visit**.

**Lisätietoja:** <http://www.geokätköt.fi/>





Nykypäivän hevonen on kesytetty muoto Mongolian alueella elävästä przewalskinhevosesta, joka on ainoa olemassa oleva villihevonen, jota ihminen ei ole kesyttänyt. Kesytämisestä ja jalostamisesta huolimatta hevoselle ominaisia pakenevan laumaeläimen vaistoja ei ole saatu kokonaan hävitettyä. Hevonen on luonnossa saaliseläin, joten se on herkkä kaikenlaisille ympäristön muutoksille ja äkkinäisille tilanteille. Se reagoi pakenemalla ja mikäli se ei ole mahdollista puolustautuu se potkimalla ja puremalla. Jalostuksella, koulutuksella ja ihmisten elämään totuttamalla on pyritty vaikuttamaan hevosen luontaiseen pakoreaktioon, jonka seurauksena siitä on saatu monipuolinen kumppani ihmiselle.

Hevonen on sosiaalinen pakeneva laumaeläin, joten se tarvitsee rinnalleen vähintään yhden hevoseläimen kaveriksi. Villihevoset elävät laumoissa, johon kuuluu 3-8 tamma (naaras hevonen) varsoineen sekä yksi ori (uros hevonen). Orin tehtävä laumassa on olla lauman vartija ja puolustaja, mutta varsinainen johtaja on usein vanha ja kokenut tamma. Laumassa vallitsee tiukka arvojärjestys, jossa hevosen paikka riippuu enemmänkin luonteesta ja itseluottamuksesta kuin koosta. Hevoset muodostavat lauman sisällä myös tiiviimpiä kaverisuhteita. Laumakäyttäytyminen on havaittavissa kotieläiminäkin toimivilla hevosilla.

Hevoset kommunikoivat eleillä, asennoilla ja äänillä. Hevosen elekielen perusteet ovat kaikilla samat, mutta yksilöiden välillä saattaa olla suuriakin eroja riippuen siitä millaisia ne ovat elämänsä varrella oppineet. Asentojen ja eleiden yhdistelmät mahdollistavat monimutkaistenkin mielentilojen ilmaisemisen. Ääntelystä tutuimmat ovat varmasti hirnuminen ja hörähtely, jotka kielivät ystävällisestä ja tervehtivästä hevosesta. Muita ääniä ovat muun muassa pärskiminen (kiinnostus), huokaus (tyytyväisyys) tai vingahtelu (kiihtyneisyys). Ääntelyn laatu ja sävy vaihtelevat tilanteesta riippuen.

Hevonen on ruohonsyöjä, joten sen perusravinto koostuu huonosti sulavista ja runsaskuituisista heinäkasveista. Hevonen on vapaana ollessaan tottunut laiduntamaan lähes jatkuvasti, jonka seurauksena sen mahalaukusta on kehittynyt kooltaan pieni. Hevonen tarvitsee siis ruokaa useasti, vähän kerrallaan. Joskus niille annetaan heinän lisäksi myös väkirehua, riippuen niiden energiankulutuksesta. Hevosella on aina oltava tarjolla puhdasta ja raikasta vettä. Hevonen on herkkä ruokinnan häiriötekijöille, joista voi seurauksena olla esimerkiksi ähky.

Hevonen on vahva, nopea ja yhteistyöhaluinen, jonka takia sitä on kautta aikojen käytetty ratsuna, kantojuhtana sekä vetoeläimenä maatalous- ja metsätöissä. Moottorikäyttöiset koneet ovat syrjäyttäneet hevosen ja se on siirtynyt lähinnä harraste- ja lemmikkieläimeksi. Jalostuksen myötä hevosta on jalostettu moneen eri suuntaan ja sen seurauksena erikokoisia ja tyyppisiä rotuja on lukuisia, moneen eri tarkoitukseen. On lämminverisiä, täysverisiä, puoliverisiä, kylmäverisiä ja poneja. Osa on tarkoitettu raviurheiluun, osa ratsastukseen ja osa pelkästään näyttelytarkoitukseen ja lemmikiksi. Ratsastus ja hevosten hoitaminen on nykyään suosittu harrastus. Hevosharrastuksen voi aloittaa turvallisesti ratsastuskouluissa, joita on tarjolla monipuolinen kirjo. Niissä on usein mahdollista ratsastuksen lisäksi opetella hevosten hoitoa ja muita tärkeitä hevosiestaitoja.

Hevosen luontainen paritteluaika on pohjoisella pallonpuoliskolla toukokuusta syyskuuhun. Tamma kantaa varsaansa 11kk, joten varsojen sesonkiaika on kevästä syksyyn. Varsa kulkee emänsä rinnalla usein noin puolivuotiaaksi asti, jonka jälkeen se vierotetaan. Varsan vierottamista helpottaa, jos varsalle on tarjolla samanikäistä seuraa. Näin se voi opetella alkavan hevoselämänsä perustaitoja. Jo hevosen varsa-aikana on tärkeää erilaiset ihmiskontaktit sekä totuttelu erilaisiin käsittelyihin ja tilanteisiin. Rauhallisella etenemisellä varsasta kasvaa tasapainoinen ja järkevä hevonen. Lähde: Wikipedia, McBane, S. & Douglas-Cooper, H. 1991. Hevoset