

# MARRASKUU

## Kekri

- Vanhan satovuoden loppumisen juhla.

**Pyhän päivä** (31.10-6.11 päivän välinen lauantai)

**Isänpäivä**  
(marraskuun 2. sunnuntai)

**Kaisan päivä** (25.11)

- Vanhan kansan säähavaintopäivä.

## Luonnossa tapahtuu marraskuussa

- Marraskuussa illat ovat pimeitä ja syysmyrskyjä saattaa esiintyä. Silloin sataa tavallisesti myös ensilumi.
- Metsähiiret pyrkivät muuttamaan sisätiloihin ja Suomeen talveksi jääneet linnut alkavat pyöriä talojen pihapiireissä ruuan toivossa.

## Puutarhassa ja kasvimaalla tapahtuu marraskuussa

- Yleensä jo marraskuussa on tarpeellista aloittaa lintujen talviruokinta ja jatkaa sitä taukoja pitämättä kevääseen asti.
- Vielä marraskuussa ehtii siivoa ja puhdistaa kasvihuoneen talvikuntoon.
- Etenkin nuoret puut on syytä suojata talveksi.

## Maatilalla tapahtuu marraskuussa

- Mehiläispesien viimeiset hoitotoimenpiteet suoritetaan ennen talvea.

## Kerää luonnosta askartelumateriaalia talteen yhdessä iäkkäiden kanssa

- Luonnonmateriaalien kerääminen ”talteen” ja niiden käsittely säilyttämistä ja jatkokäyttöä varten on mukavaa yhteistä puuhaa ja onnistuu toimintakyvyn rajoitteista huolimatta. Jos osallistujien toimintakyky ei riitä lähtemään luontoon asti, voi luonnonmateriaaleja tuoda asukastiloihin ja loppu käsitellä ne siellä yhdessä iäkkäiden kanssa.

Materiaali	Käsittely
<p><b>Sammal</b></p> <ul style="list-style-type: none"> <li>- Sammalta voidaan käyttää niin ruukkuihin kuin koristeeksi.</li> <li>- Sammalen keruuseen tarvitaan aina maanomistajan lupa.</li> </ul>	<p>Sammalta voi kerätä varhaisesta keväästä lumipeitteen tuloon asti. Sammal on käyttökelpoista sellaisenaan. Sammal vaatii kosteutta pysyäkseen vihreänä. Sammalta kannattaa suihkutella säännöllisesti etenkin sisätiloissa, sillä kuivuuksaan se muuttuu ruskeaksi.</p>
<p><b>Havut</b></p> <ul style="list-style-type: none"> <li>- kts tammikuu</li> </ul>	
<p><b>Risut</b></p> <ul style="list-style-type: none"> <li>- Risut sopivat moneen askarteluun, niitä voi myös maalata spraymaalilla.</li> <li>- Risujen keräämiseen tarvitaan maanomistajan lupa.</li> </ul>	<p>Kerättävien risujen tulee olla eläviä, kuivat risut eivät kestä taivuttamista. Risut kerätään lehdettömään aikaan, syksyllä lehtien pudottua tai keväällä ennen lehtien puhkeamista. Syksyllä kerätyt risut ovat sitkeämpiä. Auringolta, sateelta ja tuulelta suojassa tuoreena kerätyt risut säilyvät pitkään käyttökelpoisina.</p>
<p><b>Paju</b></p> <ul style="list-style-type: none"> <li>- Pajua voi käyttää lähes mihin tahansa askarteluun niin tuoreena kuin kuivattunakin.</li> <li>- Pajujen keräämiseen tarvitaan maanomistajan lupa.</li> </ul>	<p>Pajua voidaan kerätä lehdettömään aikaa lokakuulta huhtikuulle asti. Pajua voidaan käyttää niin kuivattuina kuin heti tuoreeltaan. Jos pajut ovat kuivattuja, tulee niitä liottaa ennen käyttöä noin viikko. Jos pajut ovat tuoreita, tulee niitä käyttäessä huomioida, että kuivuttuaan ne kutistuvat eli esimerkiksi punonnassa vierekkäisten pajujen raot kasvavat.</p>

## Kuivakukka-asetelma

Kuivakukka-asetelmien tekeminen on kivaa, helppoa ja halpaa, varsinkin jos kerää kukat itse luonnosta ostokukkien sijaan. Kuivakukka-asetelmat säilyvät hyvin vuodesta toiseen muistuttaen menneestä kesästä ja saaden odottamaan seuraavaa kesää. Kesällä voi järjestää kukkien keruuretken, kuivattaa kukat ja askarrella niistä talvella.

### Milloin?

01	02	03	04	05	06	07	08	09	10	11	12
Milloin mahdollista?											
Sesonki											

— Milloin mahdollista? — Sesonki

### Vaikeusaste & erityisvaatimukset:



Kohtuullinen sorminäppäryys, saksien käyttö

### Toiminnan kesto:

1-3 h

### Kustannukset:

€ €€ €€€

### Tarvikkeet ja työvälineet:

- Kuivakukkia, sammalta, jäkälää
- Oasis-sientä
- Asetelma-astia (esim. kori, ruukku, maljakko...)
- Sakset, veitsi, (sukkapuikko)

### Työohje:

1. Leikkaa oasis-sienestä korin pohjan kokoinen pala ja aseta se korin pohjalle.
2. Peitä kukkasieni halutessasi sammalella tai jäkälällä, jonka saat kiinnittymään kukkasieneen kun työnnät kukkia sieneen sen läpi. Leikkaa kuivakukkien varsista sopivan pituisia ja työnnä niitä varovasti oasis-sieneen. Asettele ne mielesi mukaan. Jos kukkien varret ovat hyvin hentoja, voit tehdä niille valmiin reiän sukkapuikon avulla. Asetelman tekoa helpottaa, kun valitset asetelman perustaksi tukevan ja monihaaraisen kasvin, jonka oksien lomaan on helppo työntää muita kasveja.

### Ohjaajalle:

- Asetelmia voi tehdä ympäri vuoden ja toiminnan voi jakaa useammalle toimintakerralle.
- Kuivakukka-asetelma on lähes ikuinen sisätilojen koristaja.
- Valmiita kuivakukkia voi ostaa muun muassa toreilta sekä verkkokaupoista.

### Toimintarajoitteiden huomioiminen:

- Asetelmien tekoa helpottaa, jos kuivakukiksi valitaan sellaisia lajeja, joilla on paksumpi ja kovempi varsi. Ne ovat kestävämpiä, kuin hennommat lajit.
- Oasis-sieneen painaminen onnistuu heikoillakin voimilla.

Lähde:<http://www.nicehouse.fi/puutarha/kuivaku/kuivaku.htm>,  
Paavilainen, M. 2004. Askartele kaunista kotiin luonnon materiaaleista.



## Tuohikoristeet ikkunaan

Tuohesta on moneksi. Sitä voi käyttää hyötytavaroiden valmistukseen, mutta se on miellyttävä ja kaunis materiaali myös askarteluun. Tuohen paras keruu-aika on alkukesästä, mutta hyvin kuivattuna se säilyy vuosia askartelukelpoisena. Tuohen keruussa tulee huomioida jokamiehenoikeudet. Joulun alla on mukava askarrella yhdessä. Tuohi herättää monesti myös muistoja

### Milloin?

01	02	03	04	05	06	07	08	09	10	11	12

— Milloin mahdollista? — Sesonki

### Vaikeusaste & erityisvaatimukset:



- sorminäppäryys, liimaaminen kastamalla

### Toiminnan kesto:

½ h ->

### Kustannukset:

€ €€ €€€

### Tarvikkeet:

- Tuohia
- Vahvaa piirtoheitinkalvoa tms.
- Liimaa (kuivuessaan läpinäkyvää)
- Siimaa tai ohutta narua
- Sakset, keittolevy, kattila, (reikäkauha), parsinneula

### Työohje:

1. Revi tai leikkaa tuohesta eri levyisiä nauhoja (pit. 2-10cm, lev. ½-2cm). Pudota ne kiehuvaan veteen ja anna kiehahtaa niin, että ne käpristyvät. Nosta tuohet reikäkauhan avulla valumaan paperin päälle. Availe tuohiekuroita sormin. Voit toistaa käsittelyn jos haluat. Anna tuohien kuivahtaa.
2. Leikkaa kalvosta haluamasimallinen ja -kokoinen kuvio (sydän, neliö, ympyrä...), jonka päällelystät tuohi kiekuroilla.
3. Kasta tuohiekiekurat liimaan ja liimaa kalvon molemmin puolin. Ensin toiselle ja sitten toiselle puolelle. Anna työn kuivahtaa liimauskertojen välillä.
4. Tee kalvoon ripustusnarua varten parsineulalla pieni reikä. Pujota naru ja ripusta koriste esimerkiksi ikkunaan.

### Ohjaajalle:

- Muistakaa tuohenkeruuseen liittyvät ohjeet ja jokamiehenoikeudet.
- Tuohikoristeita voi ripustaa useamman samaan naruun.
- Ohjetta voi soveltaa myös esimerkiksi kuusenkoristeisiin, jolloin pohjana voi käyttää esimerkiksi pahvia.

### Toimintarajoitteiden huomioiminen:

- Suuremmat tuohiekiekurat ovat helpompia käsitellä.
- Tuohien liimaaminen painamalla ei vaadi voimaa.



## Mehiläisvahakynttilät

Mehiläiset kuuluvat jokaisen pihan kesään. Mehiläiset keräävät kukista mettä, muuntavat sen hunajaksi ja varastoivat sen talven varalle. Lentäessään kukasta kukkaan ne samalla kuljettavat siitepölyä ja siten edesauttavat kasvien sadonmuodostusta. Hunajan lisäksi mehiläiset tuottavat mehiläisvahaa, josta voidaan askarrella esimerkiksi kynttilöitä. Hunajan korjuu aika ajoittuu syksyyn.

### Milloin?

01	02	03	04	05	06	07	08	09	10	11	12
—————											
								—————			

————— Milloin mahdollista?      ————— Sesonki

### Vaikeusaste & erityisvaatimukset:



- Sorminäppäryys

### Toiminnan kesto:

1-2 h

### Kustannukset:

€ €€ €€€

### Tarvikkeet ja työvälineet:

- Mehiläisvahalevyä
- Sydänlankaa
- Veitsi tms. (mehiläisvahalevyn leikkaamiseen)
- Viivoitin
- Leikkuualusta

### Työohje:

1. Leikkaa mehiläisvahalevystä haluamasi mallinen pala (yl. suorakaide tai kolmio).
2. Leikkaa sydänlangasta sopivan pituinen pätkä ja aseta se levyn pisimpään reunaan ja painele kiinni.
3. Aloita vahalevyn rullaus sydänlangan ympärille. Rullaus olisi hyvä tehdä lämpimässä huoneessa työtason tai tiskipöydän päällä, sillä lämpimänä mehiläisvaha on notkeampaa ja helpommin käsiteltävää.
4. Kynttilän alapään voi muotoilla sormin kynttilänjalkaan sopivaksi.
5. Polta kynttilää palamattomalla alustalla ja varustaudu kynttilän mahdolliseen valumiseen.

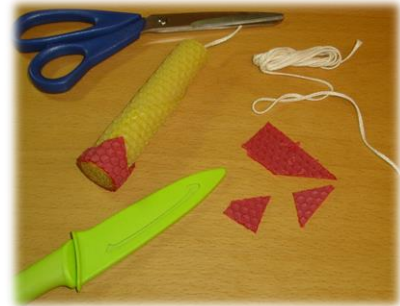
### Ohjaajalle:

- Mehiläisvahalevyä ja sydänlankaa saa hyvin varustetuista askarteluliikkeistä.
- Mehiläisvahakynttilän palo aika on noin 6 tuntia.
- Säilytä mehiläisvahalevyjä huoneenlämmössä ja valolta suojattuna paperissa.
- Varmista, että sydänlanka on sopivan paksuista tekemäsi kynttilään. Mitä paksumpi kynttilä, sen paksumpi sydänlanka. Jos teet suurempia kynttiläeriä, kannattaa ensin tehdä testikynttilä.

### Toimintarajoitteiden huomioiminen:

- Ohjaaja voi pyörittää kynttilän aloituksen, jonka jälkeen pyörittäminen onnistuu melko helposti.
- Jo pelkkä mehiläisvahan tuoksu on miellyttävää ja herättää muistoja.

Lähde: <http://www.lahtisenvahavalimo.fi/mehilaisvahakynttiloiden-valmistusohje/>,  
<http://opetus.ruokatieto.fi/Suomeksi/Oppimateriaali/Ruokaketju/Maatila/Kotielaimet/Mehilaiset>



Rullaa sydänlanka kynttilän sisään





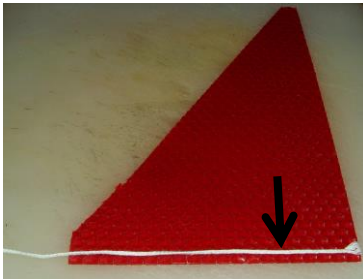
**Pari mehiläisvahakynttilän perusohjetta:**

Mehiläisvahalevystä voi muotoilla erilaisia kynttilöitä mielikuvituksen mukaan.

**Kartionmallinen kynttilä**



Leikkaa suorakaiteen muotoinen levy kulmasta kulmaan.



Leikkaa sydänlangasta sopivan pituinen pätkä ja painele se kevyesti kiinni levyn reunaan.



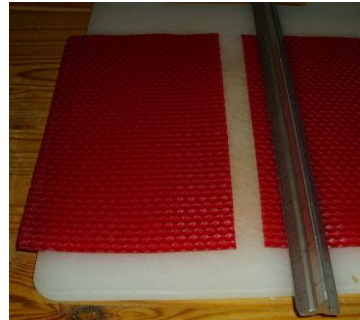
Rullaa vahalevyä sydänlangan ympärille tiiviisti. Pidä huolta, että kynttilän alareuna pysyy tasaisena ja suorassa linjassa.



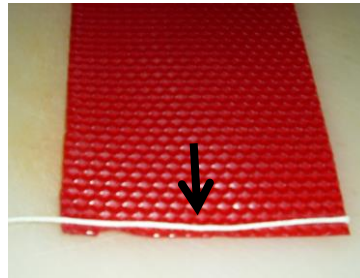
Rullaa vahalevy loppuun asti. Kynttilän alapäätä voi lopuksi muotoilla lämmittämällä ja painelemalla sitä sormien välissä. Näin saat sen sopimaan esimerkiksi kynttelikköön.



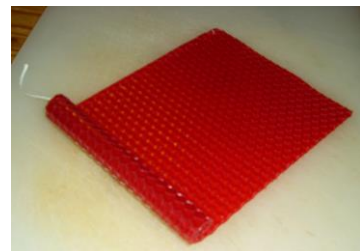
**Suorakaiteen muotoinen kynttilä**



Leikkaa levy puoliksi kuvan osoittamalla tavalla.



Leikkaa sydänlangasta sopivan pituinen pätkä ja painele se kevyesti kiinni levyn reunaan.



Rullaa vahalevyä sydänlangan ympärille tiiviisti. Pidä huolta, että kynttilän alareuna pysyy tasaisena ja suorassa linjassa.



Rullaa vahalevy loppuun asti. Kynttilän alapäätä voi lopuksi muotoilla lämmittämällä ja painelemalla sitä sormien välissä.



Kynttilään voi myös taiteilla hauskoja kuvia erivärisestä mehiläisvahasta, lämmittämällä sitä ensin käsien välissä ja painamalla sitten kynttilän pintaan.

## Yrttien viljely ikkunalaudalla

Yrttien kasvatus ikkunalaudalla on mahdollista ympäri vuoden. Se ei vaadi suurta tilaa, on helppo toteuttaa ja tuottaa satoakin. Toimintaa voi soveltaa ja vaativuustasoa lisätä taitojen ja toimintakyvyn mukaan. Yrttejä voi vaihtoehtoisesti kasvattaa valmiista ruukkuyrteistä, taimista tai siemenistä.



### Milloin?

01	02	03	04	05	06	07	08	09	10	11	12

— Milloin mahdollista? — Sesonki

### Vaikeusaste & erityisvaatimukset:



- Sorminäppäryys

### Toiminnan kesto:

½-1 h

### Kustannukset:

€ €€ €€€

### Tarvikkeet ja työvälineet:

- Ruukkuyrttejä, taimia tai siemeniä
- (yrtti)multaa
- Ruukkuja

### Työohje:

1. Ruukkuyrteistä: Hanki valmis ruukkuyrtti, leikkaa versot käyttöön, istuta jäljelle jäänyt taimi juuripaakkuineen mullalla täytettyyn ruukkuun.  
Taimista: Hanki yrtin taimi, istuta se hieman taimikasvatusruukkuun suurempaan mullalla täytettyyn ruukkuun.  
Siemenistä: Täytä taimikasvatuslaatikko kostealla mullalla, ripottele pinnalle yrtin siemeniä, peitä kevyesti mullalla, kastele varovasti ja pingota päälle muovikelmu. Kun siemenet ovat itäneet, poista muovikelmu, siirrä valoon ja pidä kylvös kosteana. Kun sirkkalehdet ovat kehittyneet, siirrä taimet suurempaan ruukkuun tekemällä multa kolo sormella, johon taimi istutetaan siten, että sirkkalehdet jäävät mullan yläpuolelle. Tiivistä multa taimen ympäriltä.
2. Kastele yrttejä säännöllisesti ja lannoita parin viikon välein.
3. Käytä yrttejä tuoreena erilaisiin ruokiin. Jos satoa tulee yli päivittäisen tarpeen, voi niitä myös säilöä esimerkiksi kuivaamalla tai pakastamalla.

### Toimintarajoitteiden huomioiminen:

- Suurin osa yrteistä tuoksu voimakkaasti. Osallistujien kesken voidaan järjestää aistien aktivointituokio. Yrttejä voidaan tuoksutella, tunnustella ja jopa maistella. Yhdessä voidaan arvailla, mikä yrtti on kyseessä.

Lähde: <http://kaupunkiviljely.fi/missa/ikkunalautiljely/>