

KESÄELÄIMET HOIVATYÖN TUKENA

Opas kesäeläinten hankintaan



Jenna Rantasuomela

VIHREÄ VERÄJÄ
- hyvinvointia luonnosta



Sininauhaliitto

Kesäeläimet hoivatyön tukena

Opas kesäeläinten hankintaan

© Jenna Rantasuomela, OAMK ja Vihreä Veräjä, Sininauhaliitto 2016

Etukannen kuva: Olga Volodina, Fotolia

Muut kuvat: Tuomo Salovuori, Satu Mustonen, Minna Malin, Pixabay

Taitto: Satu Mustonen

SISÄLLYSLUETTELO

JOHDANTO	4
ELÄINAVUSTEISUUS.....	5
Eläinavusteinen toiminta.....	6
Eläinavusteinen terapia.....	6
KESÄELÄINTEN HANKINNAN SUUNNITTELU	7
Kanat	7
Lampaat	8
Sopimukset.....	9
Eläinten hyvinvointi.....	9
Eläinten kuljetukset.....	11
KESÄELÄINTEN HOITO JA KÄYTTÄYTYMINEN	12
Kanat	12
Kanojen käsittely	13
Kanojen pitopaikka ja olosuhteet.....	13
Kanalan suunnittelu	15
Kanojen ruokinta.....	25
Kanojen terveys	25
Lampaat	28
Lampaiden pitopaikka ja olosuhteet.....	28
Lampaiden ruokinta.....	29
Lampaiden terveys	30
Kanit.....	38
Kanien ruokinta.....	38
Kanien pitopaikka ja olosuhteet	38
Kanien terveys	49
POHDINTAA KESÄELÄINTEN SOVELTUVUUDESTA ERILAISIIIN YMPÄRISTÖIHIN	50
ESIMERKKEJÄ KÄYTÄNNÖN KOKEMUKSISTA JA HOITAJÄRJESTELYISTÄ	51
ELÄINAVUSTEISUUDEN HYÖDYNTÄMISEN MUITA MAHDOLLISUUKSIA	54
Kummieläimet	54
Eläinvierailut	54
LÄHTEET	56

JOHDANTO



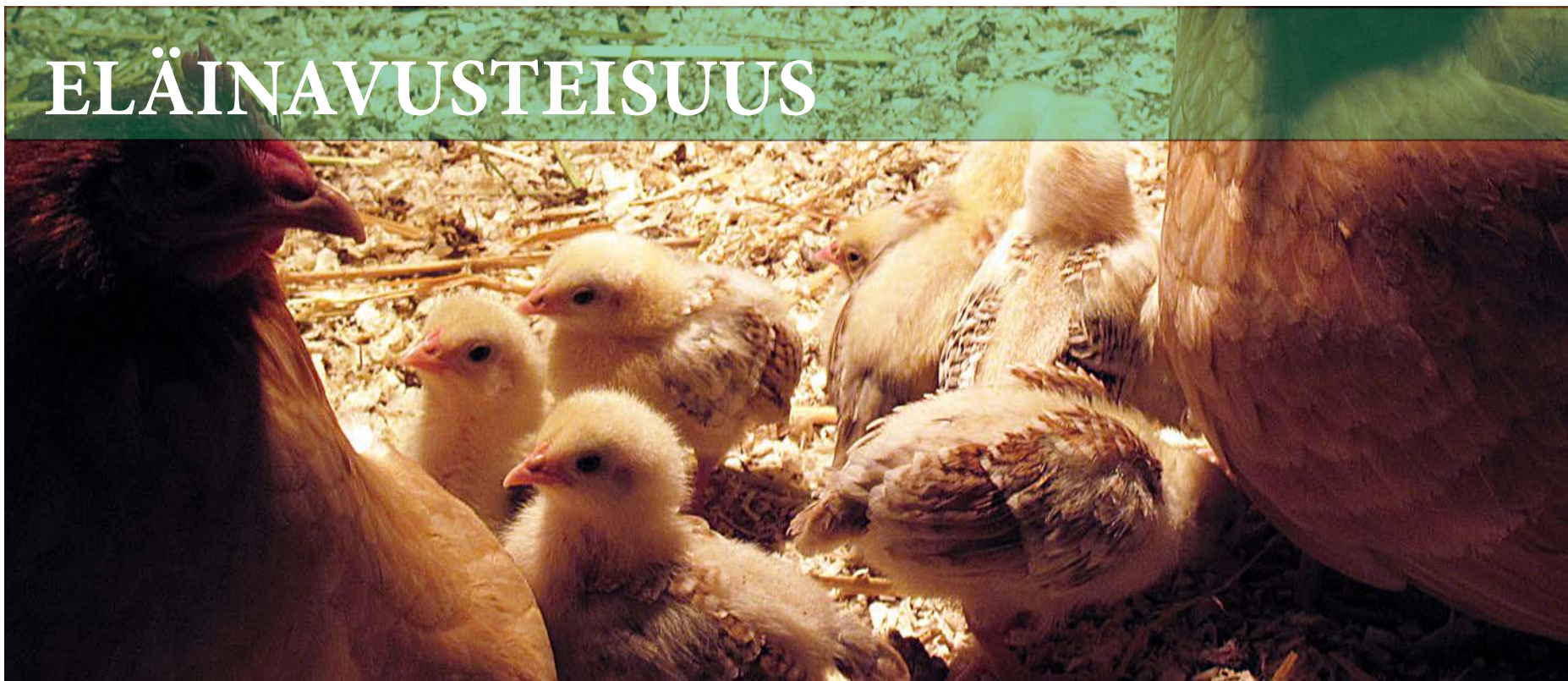
Eläimiä käytetään nykyään laajalti terveyden- ja sosiaalihuollon sekä kasvatuksen apuna. Työskentely eläinten parissa tarjoaa mielekästä tekemistä sekä mahdollisuuden harjoittaa erilaisia taitoja. Eläimen mukaan ottaminen yksinkertaisiin tai monimutkaisiin päivän askareisiin opettaa esimerkiksi sosiaalisen vuorovaikutuksen perusteita sekä elämäntaitojen hallintaa. Eläimet ovat lisäksi monenlaisille asiakasryhmille mainioita motivaattoreita liikkumiseen. Toiminnallisuudella voidaan parantaa fyysistä kuntoa ja vastustuskykyä sekä harjoitella motoriikkaa. Toiminnallisuuden kautta saadut oppimisen ja onnistumisen kokemukset vahvistavat itseluottamusta, yhdessä tekeminen ja työhön osallistuminen tarjoavat puolestaan osallisuuden mahdollisuuksia. Kosketus eläimiin tuottaa positiivisia tunteita ja antaa mahdollisuuden tunteiden ilmaisuun, hellyyden osoittamiseen ja iloon. Eläinten tuomat vaikutukset näyttävät lisäksi olevan syvällisiä ja monitasoisia sen sijaan, että ne jäisivät vain hetkelliseen kohtaamiseen.

Eläimet ovat osa hoitoyhteisöä monissa lastensuojelun, kehitysvammaisten ja ikääntyneiden yksiköissä. Vapaaehtoiselle eläinavusteiselle toiminnallekin on koko ajan lisää kysyntää. Eläinten pitämiseen hoitoyksiköissä on tullut myös uusia vaihtoehtoja, kuten eläinten hankkiminen kesäkaudeksi. Kesäeläimet tuottavat monenlaista iloa niin asiakkaille, heidän omaisilleen kuin hoitohenkilökunnallekin. Eläinten hoitoon sitoutuminen vaatii lisäksi lyhemmän ajan verrattuna eläinten pitämiseen ympärivuotisesti. Kesäkanojen ja -kanien sekä maisemanhoitotyötä tekevien lampaiden käyttöä on kokeiltu hyvin tuloksin esimerkiksi ikääntyvien hoitopaikoissa.

Eräässä vanhustenkeskuksessa kesäeläinten läsnäolosta ja hoitamisesta on koettu olleen monenlaisia positiivisia vaikutuksia: ”*Myönteisiä elämyksiä, iloa, vanhoja muistoja lapsuuden kotitilan kanoista. Kanalasta on tullut vanhuksille ja heitä avustaville omaisille, henkilökunnalle ja vapaaehtoisille mukava kohde ulkoiluhetkeen. Alueen päiväkotilapset ovat ihastuneita, vanhemmista on hauskaa katsella heidän kanssaan yhdessä kanojen touhuja. Kanat herättävät huumoria.*”

Tähän oppaaseen on koottu tietoa kesäeläimistä niiden hankintaa harkitseville hoivakodeille. Oppaassa kerrotaan kesäeläinten hankintaan liittyvistä asioista, kuten lupakäytännöistä, eläinten hoidosta, ruokinnasta ja terveydenhuollosta. Opas sisältää myös kesäeläimiin liittyvän kyselyn tuloksia. Kyselyllä selvitettiin erilaisten hoivakotien kokemuksia kesäeläimiin liittyvistä käytännön toteutuksista. Oppaassa on esitelty erilaisia mahdollisuuksia, miten eläinten hoitojärjestelyt voidaan käytännössä toteuttaa ja kuinka eläinavusteisuutta voidaan asiakkaiden kanssa arkielämässä hyödyntää. Oppaassa on lyhyesti esitelty myös eläinvierailujen ja kummieläinten käytön mahdollisuutta. Oppaassa on keskitytty kanan, lampaan ja kanin hankintaan kesäeläimeksi, sillä ne ovat helppohoitoisia ja soveltuvat kesäeläimeksi hyvin. Oppaan tietoja voivat soveltaa kohderyhmän lisäksi myös muut aiheesta kiinnostuneet yritykset ja yksityiset henkilöt.

ELÄINAVUSTEISUUS



Eläinavusteisuus tai eläinavusteinen työskentely on kattotermi, joka pitää sisällään eläinavusteisen toiminnan (Animal Assisted Activities, AAA) ja eläinavusteisen terapian (Animal Assisted Therapy, AAT). Luonto- ja eläinavusteisuus soveltuu asiakkaille, joille keskustelun rinnalle haetaan yhteisöllisiä kokemuksia tai toiminnallisuutta. Luontoavusteisten menetelmien toimivuudesta on hyviä kokemuksia monenlaisista kuntoutujaryhmistä ja kaikista ikäryhmistä.

Luonto- ja eläinavusteisuus sopii myös asiakkaille, joilla kuntoutumiseen liittyy motivaation ongelmia tai tarvetta uudenlaisten ajattelu- ja toimintatapojen löytämiseen. Luontoympäristössä on usein tarjolla monen tasoisia tehtäviä, jolloin taitojen harjoittelu ja uuden oppiminen mahdollistuu. Käytännön tuomat kokemukset voidaan ottaa mukaan keskusteluun ja käydä yhteisesti läpi niiden merkitystä. Laitosympäristöihin luonto- ja eläinavusteisuus soveltuu, sillä luontoon liittyvät aktiviteetit tuovat normaalin arkielämän tunnetta ja antavat osallisuuden ja voimaantumisen mahdollisuuksia kuntoutujille.

Erään päihdehoitoyksikön mukaan eläinten läsnäolon ja hoitamisen vaikutukset asiakkaisiin ja omaisiin on koettu lähinnä myönteisesti: *”Lähinnä positiivisia, vastuun saaminen ja eläinten kiintymys tärkeää, silittäminen ja hoitaminen, eläimet tuo lohtua, kodinomaisen tunnelman luoja, ryhtiä päivään eläinten hoidosta, eläimille helpompi näyttää tunteitaan, eläimet tuoneet mielihyvää ja tyyneyttä, eläimet parhaita ystäviä. Kananmunat plussaa proteiinin lähteenä. Lapsivieraille kiva lisä. - -Negatiivista asiakkaiden mukaan oli lähinnä kukon ja lampaiden ääntely liian aikaisin aamulla. Muutamia asiakkaita oli, joille ei ollut merkitystä kesäeläimillä. Useimmat kokivat kuitenkin positiivisia vaikutuksia.”*

Useissa Euroopan maissa maatilaympäristöjä käytetään monipuolisesti erilaisen sosiaalisen kuntoutuksen tarpeisiin. ”Hoivamaatalous” on jo tunnistettu menetelmä. Maatilalla luonto on arjen rutiineissa mukana, muun muassa eläinten hoitamisessa. Päivärytmin noudattaminen ja yhteisöllinen tekeminen tukevat kuntoutumista. Eläinten hoitoon liittyvä vastuun kantaminen voi olla hyvin merkittävä ja voimaannuttava kokemus. Suomessa maatilan kuntouttava käyttö on toistaiseksi melko harvinaista. Kaikessa toiminnassa, jossa eläin on mukana, pitää kuitenkin kiinnittää huomiota eläimen hyvinvointiin ja jaksamiseen. Eläimellä tulee olla oikeus lajinmukaiseen käyttäytymiseen ja eläintä tulee kohdella arvostavasti. Esimerkiksi Green Care -toiminnan eettisissä ohjeissa eläimet määritellään yhteistyökumppaneina, ei käyttöesineinä.

Eläimet osaavat tuottaa iloa ja lohduttaa joskus jopa paremmin kuin me ihmiset. Eläinten avulla voidaan mallintaa monia tunteisiin ja vuorovaikutukseen liittyviä asioita, ja näin rohkaista osallistujia uudenlaiseen itsensä ilmaisuun. Esimerkiksi kanojen aitous ja viehäytys on siinä, että kana taipuu olemaan vain kana. Kanat ovat uteliaita ja sosiaalisia, mutta saaliseläimen vaistot ovat heti pinnan alla. Hyvin kohdelluille kanoille ominaista on kiintyminen ihmisiin ja oman pihapiirin eläimiin sekä uteliaisuus uusiin asioihin, kuten vieraisiin ihmisiin. Kanojen päivittäiset touhut ovat yksinkertaisia. Touhut sisältävät syömistä, maan kuopsuttelua, aurinko- ja hiekkakylpyä, sulkien sukimista, juttelemista ja kaakattamista,

orrella nukkumista ja munimista. Kanoilla on sisäinen kello koskien nukkumaanmenoa ja heräämistä.

Eija Wager kertoo kanojen elämästä *Karvaterapiaa, eläinavusteinen työskentely* -teoksessa näin: ”Pienessä kanaparvessa vallitsee järjestys ja vakaus. Kanojen kanssa toteutuu luonnollisesti eläinavusteisen toiminnan tärkein periaate. Eläimiä ei kouluteta toimimaan tottelevaisesti tietyllä tavalla, vaan ne kasvatetaan turvalliseen kanssakäymiseen ja yhteistyöhön vahvistamalla ja arvostaen eläimen omia kykyjä, luonteenpiirteitä ja mahdollisuuksia.”

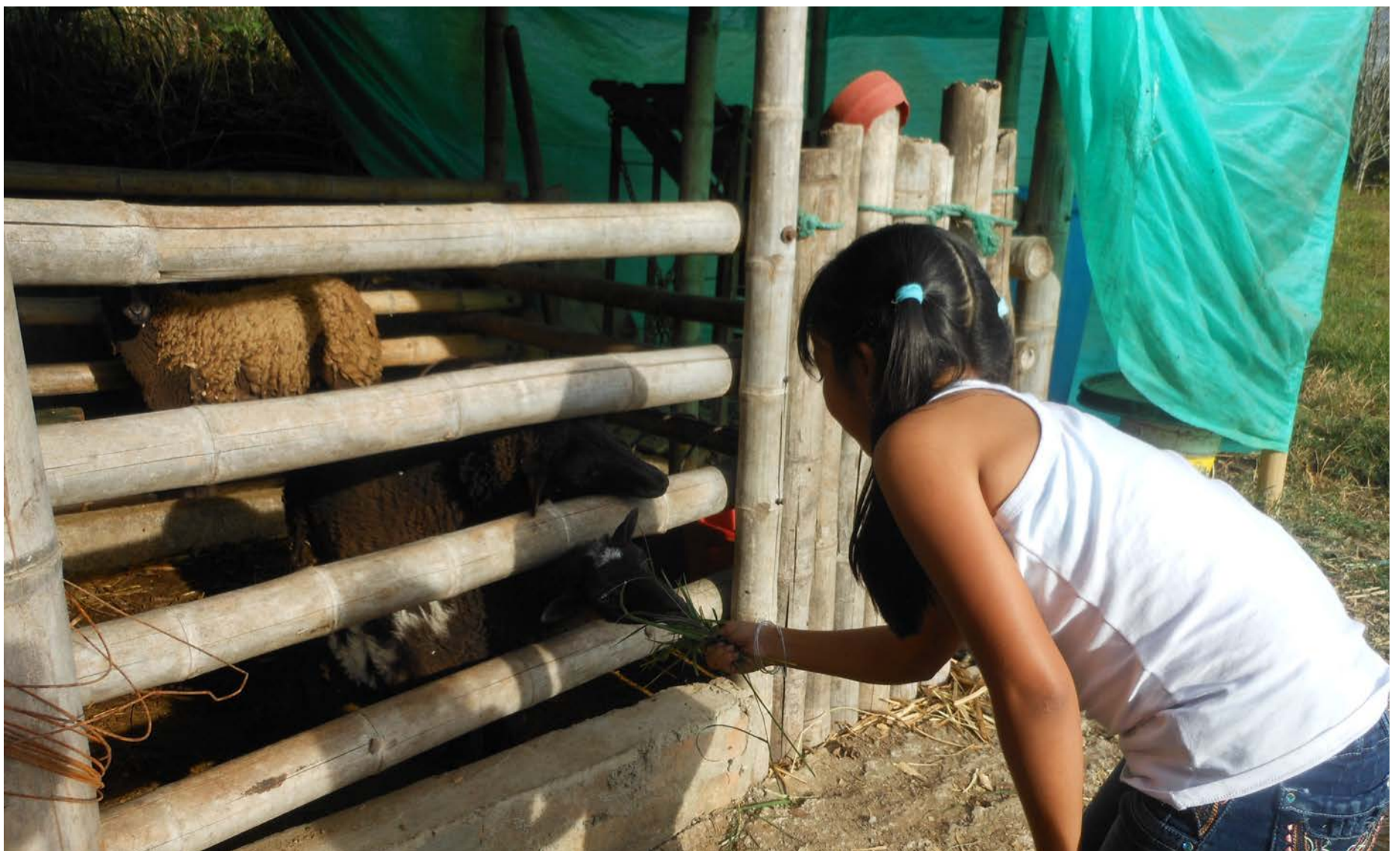
Eläinavusteinen toiminta

Eläinavusteinen toiminta on virkistys- ja harrastetoimintaa. Toimintaan ei ole kirjattu yksilöllisiä tavoitteita, joihin eläinavusteisella toiminnalla pyrittäisiin. Yleisin esimerkki eläinavusteisesta toiminnasta on kaverikoirien vierailut hoitoyksiköissä. Eläinavusteisessa toiminnassa voidaan käyttää monia koti- ja lemmikkieläimiä. Kasvavaa kiinnostusta on esimerkiksi lampaiden ja kanojen kanssa toteutettavaan eläinavusteiseen toimintaan.

Työskentely eläinten parissa tarjoaa mielekästä tekemistä sekä mahdollisuuden harjoittaa erilaisia taitoja. Eläimen mukaan ottaminen yksinkertaisiin tai monimutkaisiin päivän askareisiin opettaa esimerkiksi sosiaalisen vuorovaikutuksen perusteita sekä elämäntaitojen hallintaa. ”- - Ihmisten joiden on vaikea kommunikoida toisten ihmisten kanssa, on helpompi ottaa kontakti eläimeen. Eläinten hoitaminen on asiakkaiden ja työntekijöiden yhdessä tekemistä.”, mainitsee erään päihdehoitoyksikön työntekijä.

Eläinavusteinen terapia

Eläinavusteinen terapia on terapiatyön ammattilaisen ohjaamaa pitkäjänteistä toimintaa, joka sisältää toiminnalle määritellyt tavoitteet. Eläinavusteinen terapia voi olla luonteeltaan joko yksilö- tai ryhmäterapiaa. Toiminnan tarjoajalla on terapiatyöhön soveltuva koulutus ja eläinavusteisen toiminnan täydennyskoulutus. Eläin on osa hoito- tai kuntoutusprosessia.



KESÄELÄINTEN HANKINNAN SUUNNITTELU



Kanat

Kanojen pitoon liittyviä vaatimuksia on aina noudatettava riippumatta kanojen lukumäärästä. Vaatimusten tavoitteena on turvata kanojen hyvinvointi ja varmistaa, etteivät kanat aiheuta tautivaaraa toisille kanoille tai ihmisille.

Kaikkien siipikarjan pitäjien on **rekisteröidyttävä** kunnan maaseutuelinkeinoviranomaiselle, maaseututoimeen tai maaseutusihteerille. Rekisteröinti koskee myös pitopaikkoja, joissa eläimiä pidetään, eli niin kesäkanojen vuokraaja kuin yhdenkin kanan pitäjää. Siipikarjalla tarkoitetaan kaikkia munien, lihan tai muiden tuotteiden tuottamiseksi kasvatettuja tai tarhattuja lintulajeja. Siipikarjaksi luetaan siis esimerkiksi munivat kanat, kalkkunat, hanhet, ankat ja strutsilinnut. Asetuksen piiriin kuuluvat lisäksi tarhatut riistalinnut, esimerkiksi sorsat ja teeret.

Jos kanojen pitopaikka sijaitsee **kaava-alueella**, tulee ottaa yhteyttä kunnan terveysuojeluviranomaiseen ja rakennusvalvontaan. Kanojen pitämisestä kaava-alueella voi kysyä lisätietoja oman kunnan **terveysuojeluviranomaiselta**. Rakennusten käyttötarkoituksen muuttuessa tai uusia rakennuksia tehtäessä voi tarvittaessa ottaa yhteyttä **kunnan rakennusvalvontaan**.

Kanojen pitäjän tulee huomioida mahdolliset **määräykset**, jotka koskevat siipikarjan pitämistä ulkona. Määräykset ovat voimassa keväällä kevätmuuton aikaan lintuinfluenssaviruksen leviämisen estämiseksi. Lintuinfluenssa tarttuu linnuista toisiin eritteiden ja lyhyen matkaa ilman välityksellä. Sen vuoksi on tärkeää, että suorat kosketukset erityisesti luonnonvaraisten vesilintujen ja siipikarjan välillä estetään. Luonnonlintujen uloste ei saa päästä tahrimaan siipikarjan rehua tai juomavettä. Siipikarja on pidettävä joko sisätiloissa tai ulkoilualue on suojattava esimerkiksi riittävän tiheällä verkolla maaliskuun alusta toukokuun loppuun.

Kanoja koskeviin eläinsuojelusäädöksiin kannattaa tutustua jo etukäteen ennen kanojen hankkimista. Eläinten pitoa, hoitoa, kohtelua ja käsittelyä säätelevät eläinsuojelulaki ja eläinsuojeluasetus. Kanojen pidolle asetettavista eläinsuojeluvaatimuksista voi lukea myös valtioneuvoston asetuksista kanojen suojelusta. Maa- ja metsätalousministeriön internetsivuilta löytyy lisäksi ajantasainen eläinsuojelulainsäädäntö. Elintarvikevirasto Eviran sivuilta löytyy myös tietoa muun muassa kananmunien käytöstä. Kananmunien tuottaja ei esimerkiksi saa toimittaa tuottamiaan kananmunia ilmoitettuihin elintarvikehuoneistoihin eikä laitoksiin. Kanalasta on lisäksi otettava salmonellavalvontaohjelman mukaiset näytteet säännöllisesti, jos kananmunia myydään tai luovutetaan käytettäväksi muualla kuin omassa taloudessa. Elintarvikevirasto Eviran sivuilta löytyy myös muistilista kesäkanojen pitäjälle.

MUISTA

Rekisteröidy siipikarjan pitäjäksi eläintenpitäjärekisteriin

Pitopaikan ollessa kaava-alueella ota yhteyttä kunnan terveydensuojeluviranomaiseen ja rakennusvalvontaan

Huomioi ulkona pitämistä koskevat mahdolliset määräykset



Lampaat

Jokaisen, joka pitää lampaista, on ilmoitettava eli **rekisteröidyttävä lampaanpitäjäksi** eläintenpitäjärekisteriin. Henkilö saa asiakastunnuksen rekisteröityessään. Rekisteröityminen tapahtuu joko maaseutuelinkeinoviranomaiselle tai maaseutusihteerille kunnan maaseututoimeen. Vaatimus koskee kaikkia lampaiden pitäjiä, myös vuokraajia. Rekisteröityminen on myös tehtävä, vaikka pitäisi vain yhtä eläintä. Samalle viranomaiselle ilmoitetaan tiedoissa tapahtuvista muutoksista, jos esimerkiksi eläinten pidossa aiotaan pitää vähintään 6 kuukauden pituinen tauko tai tauon jälkeen aloitetaan eläintenpito uudelleen.

Eläintenpitäjän tulee myös ilmoittaa eli **rekisteröidä eläinten pitopaikka** kunnan maaseutuviranomaiselle. Selvitys on tehtävä, jotta tautitilanteessa voidaan osoittaa, mitkä eläimet ovat olleet eri pitopaikoissa kuin sairastuneet. Lampaista koskeviin eläinsuojelusäädöksiin kannattaa tutustua jo etukäteen ennen lampaiden hankkimista. Maa- ja metsätalousministeriön internetsivuilta löytyy esimerkiksi ajantasainen eläinsuojelulainsäädäntö. Elintarvikevirasto Eviran sivuilta löytyy myös muistilista kesälampaiden pitäjälle.

Eläinyksilöt merkitään korvamerkein niiden tunnistamiseksi. Korvamerkeissä on yksilöllinen EU-tunnus eli numerosarja. Merkitsemätöntä eläintä ei saa siirtää eikä myöskään vastaanottaa. Pudonneiden merkkien tilalle on tilattava viivytyksettä korvausmerkit. Korvamerkkien tilaus tapahtuu Eviran asiakaspalvelun kautta.

MUISTA

Rekisteröidy lampaanpitäjäksi eläintenpitäjärekisteriin

Rekisteröi eläinten pitopaikka kunnan maaseutuviranomaiselle

Varmista eläinten yksilöllinen tunnistaminen



Sopimukset

Kesäeläimiä voi hankkia vuokraamalla eli ”leasing” eläiminä. Kesäeläimiä vuokrattaessa kannattaa sopia kirjallisesti vuokrausajoista sekä vuokrauksen hinnasta. Kanojen vuokra on suurin piirtein sama kuin tipun hinta, eli muutama kymmenen euroa. Vuokrakanojen hankinnassa kannattaa olla ajoissa liikkeellä, sillä niiden kysyntä on usein huomattavasti suurempi kuin tarjonta. Lisäksi kannattaa sopia eläinten kuljetuksista ja mahdollisista korvauksista. Kuljetus voidaan järjestää joko eläinten omistajan tai vuokraajan taholta. Eläinten omistajalta kannattaa pyytää kirjalliset ohjeet eläinten hoitoon sekä yhteystiedot mahdollisten ongelmatilanteiden varalta. Lähimmän eläinlääkärin yhteystiedot on myös syytä tarkistaa etukäteen. Toivottavaa olisi, että kanat hankittaisiin lähialueilta, sillä pitkät kuljetusmatkat rasittavat kanoja.

Kesäeläimiä, kuten kanoja, voi hankkia myös ostamalla. Kesäeläimiä on toisinaan myös mahdollista saada lahjoituksena tai lainaamalla muilta tahoilta. Eläinten kesän jälkeinen sijoituspaikka kannattaa kuitenkin selvittää tai sopia aina etukäteen hankintatavasta riippumatta. Eläimet voivat esimerkiksi palata sopimuksen mukaan omistajalleen tai siirtyä talven ajaksi talvilomakotiin. Joillakin hoivakodeilla voi olla mahdollisuus siirtää pienet kesäeläimet, kuten kanit, talven ajaksi omiin sisätiloihin. Joskus jollakin henkilökuntaan kuuluvallakin voi olla mahdollisuus ottaa eläimet hoidettavakseen talven ajaksi.

ELÄINTENVÄLITYSTÄ TARJOAVIA PALVELUITA

Rotukanayhdistyksen kanoja välittävä nettipalvelu
<http://www.kanayhdistys.com/>

ProAgrian lampaita laitumille välittävä Laidunpankki
<http://www.laidunpankki.fi/>



Eläinten hyvinvointi

Suomessa pyritään varmistamaan eläinten hyvinvointi lakisääteisesti. Jo kesäeläintoiminnan suunnitteluvaiheessa kannattaakin kartoittaa eläinten hyvinvointia koskevat lakien asettamat ajankohtaiset vaatimukset ja rajoitteet. Eläintenpidossa on edistettävä eläinten terveyden ylläpitämistä sekä otettava huomioon eläinten fysiologiset- sekä käyttäytymistarpeet. Tietoa eläinten hyvinvoinnista löytyy muun muassa **Eviran** oppaista ja eläimiä koskevasta lainsäädännöstä. **Kunnan- ja läänineläinlääkärit** osaavat kertoa myös eläinlajeja koskevista rajoituksista ja vaatimuksista. Muitakin asiantuntijoita, eläinten omistajia ja kasvattajia kannattaa myös hyödyntää tiedonlähteinä.

Yhteiskuntamme velvollisuutena on huolehtia eläimistä huomioimalla niiden hyvinvoinnin vaatimukset. Tavallinen arki vaikuttaa eniten eläinten hyvinvointiin. Eläimen hoitajalla tai omistajalla on velvollisuus pitää eläimistään huolta lajista, käyttötarkoituksesta tai omasta elämäntilanteesta riippumatta jokaisena päivänä. Päivittäiseen hoitamiseen liittyvän taitotiedon lisäksi myös asenteillamme on ratkaiseva merkitys eläinten hyvinvoinnille. Esimerkiksi ihmisen käytöksellä on todettu olevan suurta vaikutusta eläinten hyvinvointiin. Hoitajan kielteisen asenteen on todettu lisäävän eläinten pelkoa ihmistä kohtaan ja aiheuttavan stressiä.

Eläimiä on todettu miellyttävän esimerkiksi rauhalliset liikkeet. Hyvä hoitaja on myös huomiokykyinen ja tarkkaavainen. Rauhallinen ja stressitön ympäristö sekä päivittäiset rutiinit vähentävät esimerkiksi aggressiivista käyttäytymistä. Toiminnanharjoittajilla tulisi olla siis riittävästi

tietoa eläinten tarpeista. Lisäksi tulee olla selvää, kuka on vastuussa eläinten hyvinvoinnista. Eläinten hoito on järjestettävä kunkin eläinlajin tarpeiden mukaan. Hyödyntämällä nykyaikaisen eläinten käyttäytymistieteen tietoja voidaan esimerkiksi kanalaan luoda mahdollisimman virikkeelliset olosuhteet. Näin kanat voivat tyydyttää luontaiset käyttäytymistarpeensa. Mikäli eläin ei voi tyydyttää käyttäytymistarpeitaan, se turhautuu. Turhautuminen ja siitä aiheutuva stressi heikentävät puolestaan eläinten hyvinvointia.

Terapiaeläin on yleisnimitys eläimelle, jota käytetään eläinavusteisessa toiminnassa tai eläinavusteisessa terapiassa. Yleiset eläinten hyvinvoinnin periaatteet ja kriteerit sekä hyvinvoinnin tutkimus- ja arviointimenetelmät ovat sovellettavissa terapiaeläimiin. Eläinterapiapalvelujen tarjoajien täytyy muistaa, että eläimet tarvitsevat riittävästi palveluksesta vapaata aikaa. Eläinyksilön tilanne voi olla erilainen eri päivinä, joten mitään yleisiä suosituksia eläinten ”työviikkojen” tai ”työpäivien” pituudesta ei voi kuitenkaan antaa. Lisäksi esimerkiksi eläimen ikä voi vaikuttaa siihen, kuinka paljon se jaksaa työskennellä.

ELÄINTEN HYVINVOINNIN HUOMIOIMISESSA TÄRKEÄÄ

Tieto ja ymmärrys lajinnukaisesta käyttäytymisestä

Sopivat hoitomenetelmät ja rauhallinen käsittely

Empatia ja yksittäisen eläimen arvostus



Kaikessa eläimiin liittyvässä toiminnassa on huomioitava siis eettiset, eläinten hyvinvointiin liittyvät kysymykset. Esimerkiksi Green Care toiminnan eettisissä ohjeissa eläimet määritellään enemmän työtovereina kuin käyttöesineinä. Green Care Finland ry:n hyväksymän Green Care toiminnan eettisissä ohjeissa mainitaan eläinten kunnioittamisen ja suojelun eettisestä periaatteesta näin: ”Eläimet ovat green care -toiminnassa yhteistyökumppaneita, eivät käyttöesineitä. Green care -ammattilaisen tehtävä on huolehtia eläinten hyvinvoinnista, viihtyvyydestä, turvallisuudesta ja siitä, että toiminnassa noudatetaan eläinsuojelulain ja asetusten vaatimuksia. Green care -toimijan, joka kouluttaa eläimiä tai käyttää eläimiä työssään, on omattava riittävät tiedot eläimistä sekä niiden kouluttamisesta, hoitamisesta ja hyvinvoinnin vaatimuksista.”

LISÄTIETOA ELÄINTEN HYVINVOINNISTA

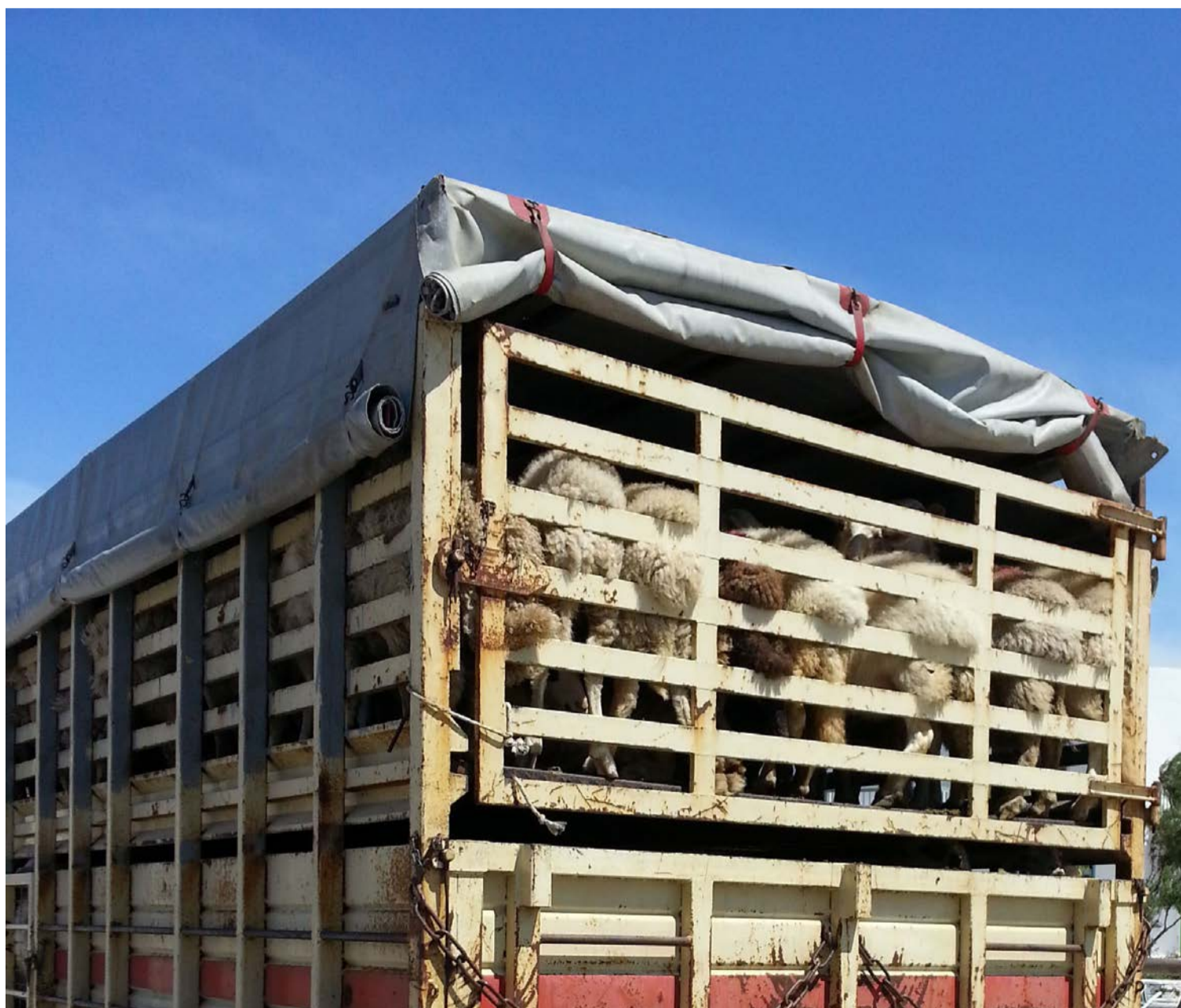
Elintarviketurvallisuusvirasto Evira, www.evira.fi

Eläintenhyvinvointikeskus EHK, www.elaintieto.fi

Eläinsuojelulaki 4.4.1996/247, Eläinsuojeluasetus 7.6.1996/396

Eläinten kuljetukset

Eläinten kuljetus kesäaikaiseen pitopaikkaan voidaan hoitaa joko omistajan kautta tai itsenäisesti tehdyn sopimuksen mukaan. Eläinten hyvinvoinnista on huolehdittava kuljetuksen aikana. Eläimille on annettava tarpeellisin väliajoin vettä, sopivaa ravintoa ja lepoa ottaen huomioon kuljetettavan eläimen laji ja ikä, kuljetusväline, kuljetusolosuhteet, matkan kesto aika sekä muut eläimen veden, ravinnon- ja levontarpeeseen matkan aikana vaikuttavat seikat. Kuljetusvälineen on oltava eläimelle turvallinen, riittävän tilava ja sellainen, että se estää eläintä karkaamasta. Eläinten kuljettaminen on sallittua sellaisessa henkilöauton tavaratilassa, joka on riittävän suuri kuljetettavalle eläimelle ja josta on avoin yhteys auton matkustajatiloihin eikä eläimelle aiheudu kuljetuksesta tarpeetonta kärsimystä. (Laki eläinten kuljetuksesta. 1429/2006, 6,10 §.)



Tässä kuljetus ei ole oikeaoppinen. Lampaat ovat aivan liian pienessä tilassa.

KESÄELÄINTEN HOITO JA KÄYTTÄYTYMINEN



Kanat

Kesäkanojen hankinta kannattaa aloittaa hankkimalla munintansa aloittelevia tai aikuisia munivia kanoja. Paras siirtoikä nuorikoilla on kahden tai kolmen kuukauden ikä. 4-6 kuukauden ikäisen kanan elimistössä tapahtuu stressaavia hormonitoiminnan muutoksia alkavan muninnan vuoksi. Stressaavaan elämänvaiheeseen ajoitettu toinen stressinaiheuttaja eli tutun ympäristön vaihtuminen uuteen voi aiheuttaa kanoille käyttäytymis- ja terveysongelmia.

Kanaparvi koostuu keskimäärin viidestä yksilöstä. Suositeltavaa on hankkia siis vähintään kukko ja kolme kanaa. Kukon läsnäolo lisää kanojen viihtyvyyttä ja turvaa, mutta ilman kukkoakin voi kanoja pitää. On kuitenkin muistettava, että kana on laumaeläin ja kaipaa seurakseen lajitovereitaan. Kukoilla on myötäsytynäinen halu puolustaa omaa reviiriään ja kanojaan mahdollisilta vaaroilta sekä kilpailevilta kukoilta. Jotkut kukot voivat toisinaan olla ihmisiä kohtaan hyökkäviä. Suurin osa hyökkäilytaipumuksesta johtuukin todennäköisesti perinnöllisistä eroista. Useimmat kukot saadaan pysymään rauhallisina, jos ihmiset pysyvät rauhallisina. Lievät uhkailueleet tyyntyvät parhaiten, jos niihin ei kiinnitetä huomiota. Kokonaisuuden kannalta järkevintä on kuitenkin hankkia kesäkanalaa valmiiksi lempeäksi tiedetty kukko.

Suomalainen maatiaiskana on yksi Suomen suosituimmista roduista. Se on ainoa kanarotu, joka on kehittynyt Suomen oloissa. Maatiaiskana on pitkäikäinen, sopuisa ja kylmänkestävä. Maatiaiset jatkavat munintaa varsin korkeassakin iässä. Maatiaskanoja hankittaessa kannattaa harkita myös säilyttäjäksi ryhtymistä. Tällöin saa osallistua mielenkiintoiseen suojelutyöhön. Maatiaiskanahan säilytysohjelman tavoitteena on suomalaisen maatiaiskanahan pelastaminen sukupuutolta, maatiaiskanakantojen elvyttäminen sekä tiedon kerääminen. Osa maatiaiskanakannoista on tälläkin hetkellä uhanalaisia. Säilyttämiseen tulee sitoutua vähintään neljäksi vuodeksi.

Harrastus- ja lemmikkikanoina suosittuja ovat puolestaan erilaiset koristekanat eli kääpiökanat, kuten kesy ja kiltti kääpiökochin. Sen tuuhea höyhenpuku saa kanan näyttämään lähes pallomaiselta. Silkkikanan höyhenet muistuttavat karvoja, minkä seurauksena kana on lähes lentotaidoton. Kääpiörotujen munat ovat pienikokoisempia verrattuna muiden kanojen muniin. Koristekanat ovat kuitenkin yleensä hyviä hautomaan, sillä niiden hautomistaipumusta ei ole pyritty jalostamaan pois. Kääpiökanat- ja kukot painavat alle kilon, eli ne ovat maatiaiskanoihin verrattuna puolet pienempiä. Kesäkanalan kanojen roduksi voi valita minkä tahansa, kun tärkeintä ei ole munantuotannon määrä. Yleisin ja helpoin ratkaisu on pitää samassa parvessa vain samanrotuisia eläimiä. Hyvin eri kokoisten- tai temperamenttien kanojen yhdistäminen voi tuottaa ongelmia esimerkiksi ruokinnassa.

LISÄTIETOA MAATIAISKANOISTA

Maatiainen ry: <http://www.maatiainen.fi/tekstit/kana.htm>

Luonnonvarakeskus Luke: <https://portal.mtt.fi/portal/page/portal/www/Tietopaketti/Eläingenivarat/sailytysohjelmat/maatiaiskana>

Kanojen rotuesittelyitä: www.munanetti.fi

Kanojen käsittely

Kanoja on kohdeltava rauhallisesti väkivaltaa välttäen eikä niitä saa tarpeettomasti kiihdyttää. Eläinten käsittelyssä on pyrittävä huomioimaan sen lajinomainen käyttäytyminen, kuten laumavaisto. Kanat voidaan ottaa vaaratta kiinni käsin. Kanat on otettava ulos häkeistä yksitellen samalla tukien rinnasta ja suojaten siipiä vahingoittumiselta. Kukot otetaan kiinni samalla otteella. Isot kukot voivat yrittää nokkia käsiä, joten tukevien hanskojen käyttö voi olla perusteltua. Vaikka nokkimalla ne saavat harvoin haavoja aikaiseksi, nokkiminen voi kuitenkin sattua. Kanoja kuormattaessa on käytettävä himmeää valaistusta.

Kanojen pitopaikka ja olosuhteet

Kanojen pitopaikan on oltava riittävän tilava, suojaava, puhdas, valoisa ja turvallinen sekä mahdollisimman hyvin kanojen luontaiset tarpeet huomioon ottava. Pitopaikan tulee tarjota riittävä suoja epäsuotuisia sääoloja, liiallista kosteutta, lämpöä ja kylmyyttä vastaan. Riittävän tilavassa pitopaikassa kanat voivat seistä, levätä ja nousta makuulta luonnollisella tavallaan sekä liikkua. Samassa pitopaikassa olevien kanojen on voitava asettua yhtä aikaa makuulle. (Eläinsuojeluasetus 396/1996, 1 §.) Sopivan suojan kanoille saa rakennettua esimerkiksi pihavajasta. Kanat eivät tarvitse Suomessa kesäaikaan kuitenkaan lisälämpöä. Kanojen hyvinvointi on tarkastettava vähintään kerran päivässä (Valtioneuvoston asetus kanojen suojelusta 673/2010, 7§).

Eläintilat on rakennettava siten, että kanat voidaan tarkastaa ja hoitaa vaikeuksista. Eläinsuojat ja häkit varusteineen on pidettävä hyvässä kunnossa ja puhtaina. Ne eivät saa vahingoittaa lintuja eivätkä vaarantaa niiden terveyttä tai hyvinvointia. Eläinsuojassa on huolehdittava haittaeläinten torjunnasta. Munivien kanojen kanalassa valaistusrytmin on oltava sellainen, että vuorokaudessa on riittävän pitkä yhtäjaksoinen pimeä aika. Melutaso on pidettävä mahdollisimman alhaisena. Eläinsuojan ilmanvaihdon on oltava sellainen, että ilman kosteus, pölyn määrä, ilman virtausnopeus, tai haitallisten kaasujen pitoisuudet eivät kohoa haitallisen korkeiksi. Lämpötilan on oltava kanoille sopiva. Kanojen käytettävissä on oltava pehkuja kuopimista ja nokkimista varten. (Valtioneuvoston asetus kanojen suojelusta 673/2010, 3,4,12 §.)

Kanat viihtyvät kesäaikaan pihalla. Niille on hyvä olla katollinen, verkotettu tarha antamaan turvaa petoeläimiltä. Silloin kanoja voi pitää tarhassa myös keväällä, jolloin on voimassa rajoittava asetus kanojen ja siipikarjan ulkona pidosta. Rajoitus on voimassa yleensä maaliskuu-toukokuussa. Tarkista rajoituksen voimassaolo esimerkiksi Elintarviketurvallisuusvirasto **Eviran** nettisivuilta. Ulkotarhan aitojen on oltava kanoille sopivasta materiaalista ja turvallisia. Aidat on pidettävä hyvässä kunnossa, jotta estetään kanojen vahingoittuminen. Eläinsuojasta ulos johtavan kulkureitin ja ulkotarhan on oltava kanoille turvallinen. Ulkotarhan on oltava riittävän tilava huomioon ottaen kanojen lukumäärä ja tarhan pohjan laatu. Tarhan pohja on voitava pitää kuivana. Kanoilla on oltava tarvittaessa ulkona sopivia säänsuojia. (Valtioneuvoston asetus kanojen suojelusta 673/2010, 6 §.)

Kanojen pitopaikan pohjan tai lattian on oltava kanoille sopivasta materiaalista sekä sellainen, ettei se aiheuta linnuille vahinkoa. Kanoja voi

pitää verkkopohjalla, tällöin verkon langan paksuuden on oltava kuitenkin vähintään 2,0 mm. Verkkopohjaisessa lattiassa olevien aukkojen on oltava sellaisia, että kanoille ei aiheudu vahingoittumisen vaaraa. (Valtioneuvoston asetus kanojen suojelusta 673/2010, 3§.) Kanalan lattian kuivikkeiden valinnassa kannattaa huomioida esimerkiksi kuivikkeiden hinta ja saatavuus. Kuivikkeet kannattaa vaihtaa usein. Kanalan lattiankuivikkeet voivat olla esimerkiksi sahanpurua, olkea tai kuiviketurvetta. Pienpaaleja niistä on saatavilla maatalouskaupoista. Parhaita kuivikeaineita ovat puru sekä oljen ja turpeen sekoitus. Olki yksinään ei juurikaan sido kosteutta, ja pelkkä turve puolestaan pölyää kovasti. Pölyäminen lisää puhdistustarvetta ja voi lisäksi aiheuttaa hengityselinoireita.

Turvepohja on siipikarjalle kuitenkin erityisen hyvä, sillä linnut kuopivat alustaa mielellään, se on tasaisen lämmin ja se kompostoituu hyvin. Lisäksi sillä on huippuluokan imukyky. Kuiviketurvetta on saatavissa myös paalattuna sopivan kokoisiin ja painoisiin paaleihin, joita on helppo ja siisti käsitellä. Paalattu kuiviketurve onkin erinomainen ratkaisu pienkäyttäjille. Turvelanta voidaan myös levittää lopuksi peltoon, jossa se antaa peltoon humusta eli eloperäistä ainesta. Turpeen haittoina ovat pölyävyys ja tumma väri. Silputtu olki eristää hyvin lämpöä eikä suosi haitallisten bakteerien kasvua. Se myös pölyää hyvin vähän. Olki antaa lisäksi virikkeitä kanoille. Olki on kuitenkin työlästä käsitellä. Nykyisin maatalouskaupoista löytyy myös hevostalleille suunniteltuja olkipellettejä, mitkä sopivat myös kanalaan. Sahanpuru on puolestaan edullista kuiviketta ja kevyttä käsitellä, mutta saattaa pölytä kuivuutensa takia. Puupohjaiset kuivikkeet ovat lisäksi miellyttäviä käytössä vaalean värinsä takia, mikä vaikuttaa valoisuuteen ja helpottaa siivousta jätösten erottuessa kuivikkeesta.

Kuivikkeiden etuja ja haittoja

OLKI	TURVE	PURU
<ul style="list-style-type: none"> + Virikkeitä kanoille + Silputtuna ei suosi haitallisten bakteerien kasvua + Pölyää vähän + Löytyy myös pellettinä 	<ul style="list-style-type: none"> + Kompostoituu hyvin + Tasaisen lämmin, hyvä imukyky + Kanoille mieluisa + Paalit helppoja käsitellä + Voidaan levittää myös peltoon 	<ul style="list-style-type: none"> + Edullinen + Kevyt käsitellä + Vaaleaa: helpottaa siivousta
<ul style="list-style-type: none"> -Yksinään ei sido juuri kosteutta -Työläs käsitellä 	<ul style="list-style-type: none"> - Yksinään pölyää kovasti -Tumma väri 	<ul style="list-style-type: none"> -Saattaa pölytä

Linnuilla on paljon synnynnäisiä käyttäytymismalleja, jotka liittyvät kehonhoitoon. Ruoan etsimisen jälkeen kanoilla kuluu eniten aikaa valvellaoloajastaan höyhenpuvun hoitamiseen. Höyhenpuvun hoitaminen ja kunnossapitäminen onkin linnuille elintärkeää. Se suojaa niitä kylmää ja märkyyttä vastaan. Toinen tärkeä kehonhoitoon liittyvä käyttäytymismalli on hiekassa kylpeminen. Kanat kylpevät mielellään hiekassa tai muussa irtonaisessa materiaalissa. Hiekkaa onkin syytä tarjota kanoille virikkeeksi.

Eläintenpitoa koskevan suosituksen mukaan kanaparven sisäisen arvojärjestyksen sekoittamista tulee välttää. Sosiaalisten suhteiden uudelleenmuodostumisesta mahdollisesti aiheutuviin käyttäytymisongelmiin tulee kiinnittää erityistä huomiota, jos kanaryhmiä joudutaan yhdistämään tai ryhmään tuodaan uusia lintuja. Eläintenpitoa koskevat suositukset eivät ole sitovia, vaan niiden tarkoituksena on ohjata eläintenpitoa eläinten hyvinvoinnin kannalta parempaan suuntaan.

Kanalan suunnittelu

Hyvän hoidettu harrastekanaala on kanoille monipuolinen elinympäristö. Harrastekanoita on monenlaisia, mutta yhteistä niille on se, että kanat saavat usein elää niissä lajityypillisempää ja virikkeellisempää elämää verrattuna tuotantokanaloihin.

Harrastekanalalan suunnittelusta löytyy tietoa esimerkiksi **Helena Telkänrannan** kirjoittamassa kirjassa *Kanojen maailma* ((2004) tai **Kirsti Hassisen** *Omat kanat, omat munat. Pihakanalan perustaminen* (2014) kirjassa. Sopiva kanojen määrä kanalassa Telkänrannan mukaan riippuu esimerkiksi siitä, minkä kokoinen rakennus on käytettävissä. Hyvä käytäntö on pitää kutakin lattianeliömetriä kohti enintään neljää kanaa. Mukavammat olot saavutetaan enintään kahdella kanalla lattianeliötä kohti. Kanaparven oman viihtyvyyden kannalta paras ryhmäkokoo olisi 2-25 kanaa yhtä kukkoa kohden. Valtioneuvoston asetus kanojen suojelusta 12 § mukaan avokanalassa saa olla kutakin neliömetriä kohden *enintään yhdeksän kanaa*. Avokanalalla tarkoitetaan muuta munivien kanojen kanalaa kuin häkkikanalaa.

Kanalan rakennuksessa helpoin ratkaisu on ulkorakennuksen muuttaminen kanalaksi. Kyseeseen voi myös tulla isommasta ulkorakennuksesta, kuten varastosta erotettava erillinen ”huone”. Telkänrannan antaman esimerkin mukaan harrastekanalalan sisäkorkeus olisi hyvä olla 2-3 metriä, lattiapinta-alan puolestaan vähintään 6 neliömetriä. Kanalassa tulisi olla vähintään yksi ikkuna ja ulkopuolella sopiva piha-alue ulkoiluun. Kanoille kannattaa tehdä niin suuri aitaus kuin se on kukkarolle ja piha-aluetta ajatellen mahdollista. Esimerkiksi luomutuotantokanaloissa ulkoilutilaa tulee olla neljä neliömetriä kanaa kohti. Kanalan paikkana paras on suhteellisen kuiva maa, sillä kosteassa maassa viihtyvät esimerkiksi monet taudinaiheuttajat.

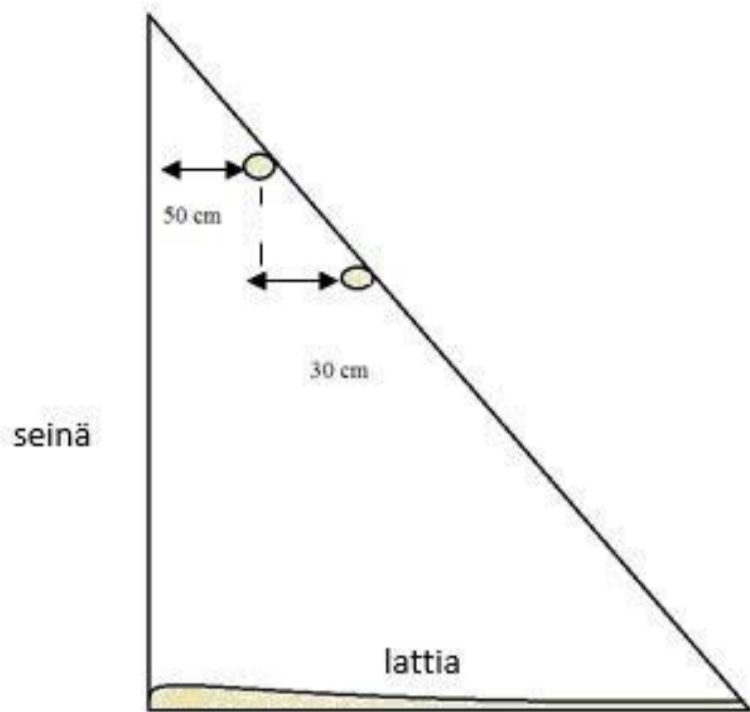
Kananlannan käsittely on suunniteltava myös etukäteen, jotta estetään mahdolliset haju- ja kärpäshaitat. Kaava-alueella kompostointi on hyvä tehdä suljetussa kompostorissa. Kananlanta voidaan kuljettaa tarvittaessa jätekeskukseen kanalan siivouksen yhteydessä. Tarkempia ohjeita lannan käsittelystä kannattaa tiedustella **kuntien ympäristötarkastajilta**.

Orret

Kanalassa on oltava tarkoituksenmukaisia orsia. Orsien on oltava kanoille sopivasta materiaalista sekä sellaisia, että kanat voivat käyttää niitä vaikeuksitta. Niissä ei saa olla teräviä kulmia. Orsien pituuden lintua kohden on *oltava vähintään 15 cm*. (Valtioneuvoston asetus kanojen suojelusta 673/2010, 12§.) Hyvä käytäntö kanojen hyvinvoinnin kannalta on kuitenkin, että orsitilaa varataan enemmän, esimerkiksi 25 cm per kana.

Paras orsimateriaali on puu. Sopiva paksuus on noin 4cm ja paras läpileikkaus pyöreähkö. Sopivan paksuiset luonnon oksat ovat orsina erinomaisia, sillä ne ovat kanojen jalkapohjille terveellisiä. Terävät rosot ja oksantygät on kuitenkin hiottava pois. Orsien alle ei kannata sijoittaa mitään, mitä ei haluta likaantuvan, sillä kanat usein ulostavat orrella istuessaan. Kanala pysyy parhaiten puhtaana, mikäli orret sijoitetaan sellaiseen kohtaan kanalassa, missä ei ole läpikulkua.

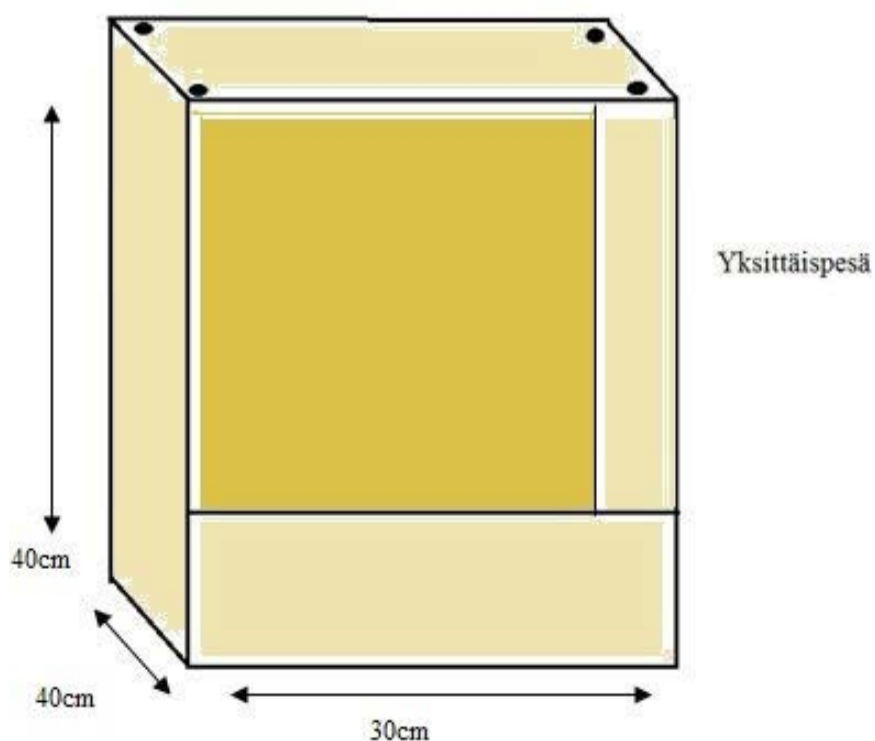
Orsien kiinnityskorkeus riippuu rodusta: hyvälle lentäjille, kuten maataisille, alin orsi voi olla reilun metrin korkeudella. Esimerkiksi kääpiöroduille on hyvä laittaa alin korsi alle metrin korkeudelle, silkkikanalle puolestaan muutaman kymmenen senttimetrin korkeudelle. Muut orret sijoitetaan niin, että ylin orsi on lähimpänä seinää muiden orsien muodostaessa siitä alenevan portaikon.



Kuva 1. Orsikko ratkaisu, jossa tukipuut kiinnitetty seinään ja lattiaan. Ylimmän orren ja seinän väli kannattaa olla vähintään 50 cm, jotta seinä pysyy puhtaampana. Kanat pysyvät puolestaan puhtaampana, kun kahden orren välimatka on vähintään 30 cm. (lähde: Telkänranta 2004. Kanojen maailma.)

Pesät

Mieluisin pesä kanalle on katollinen ja seinällinen, hämärä laatikko. Pohja kannattaa pehmustaa muutaman sentin paksuudelta olkia tai kuivaa heinää käyttäen. Sama kuivike käy, jota käytetään myös kanalan lattialla. Valtioneuvoston asetus kanojen suojelusta 673/2010 määrittelee jokaiselle alkavalle seitsemän kanan ryhmälle vähintään yhden pesätilan. Kanojen hyvinvoinnin näkökulmasta pesiä olisi hyvä olla kuitenkin enemmän, esimerkiksi yksi neljää kanaa kohti. Kanat munivat luonnossa maanrajaan, mutta ne tottuvat käyttämään myös korkeammalla olevia pesiä. Esimerkiksi maatiaiset lehahtavat yli metrin korkeudella oleviin pesiin melko vaivatta. Kääpiöroduille on puolestaan syytä laittaa jonkinlaiset tikapuut helpottamaan pesään pääsyä.

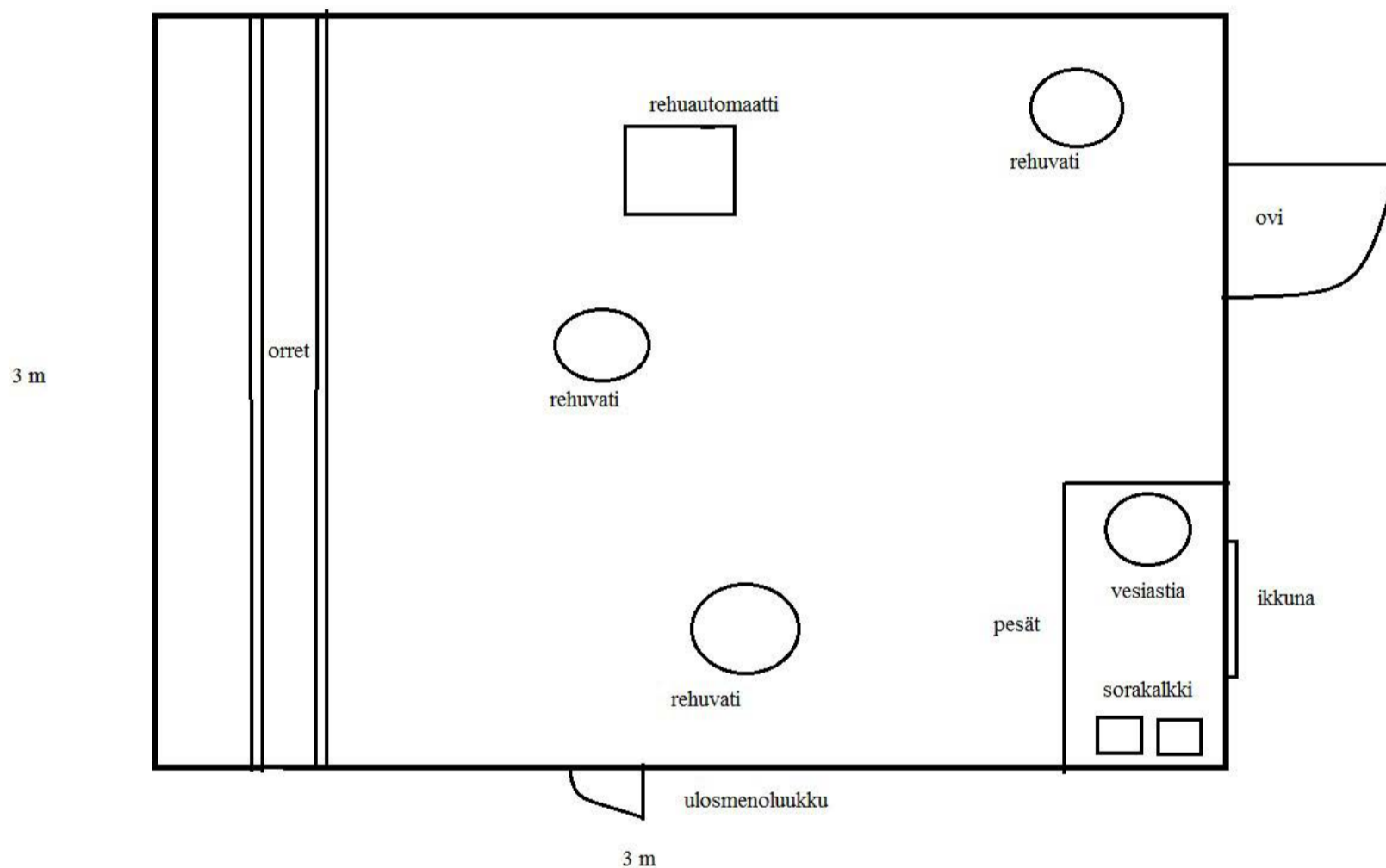


Kuva 2. Esimerkki kanojen yksittäispesästä mitoituksineen. (lähde: Telkänranta 2004. Kanojen maailma.)

Ruokinta- ja juomapaikat

Ruokintakourut, -astiat ja muut ruokintalaitteet on sijoitettava niin, että kanat saavat riittävästi rehua. Kanojen pitopaikassa on oltava riittävä määrä myös juomapaikkoja. Vesi- ja ruoka-astiat on sijoitettava siten, että ne ovat kaikkien kanojen ulottuvilla. Ruokinta- ja juottopaikoilla on oltava riittävästi tilaa niin, ettei juomasta tai rehusta synny tarpeetonta kilpailua. Ruokinta- ja juottolaitteiden on oltava kanoille turvallisia. (Valtioneuvoston asetus kanojen suojelusta 673/2010, 5, 12§.)

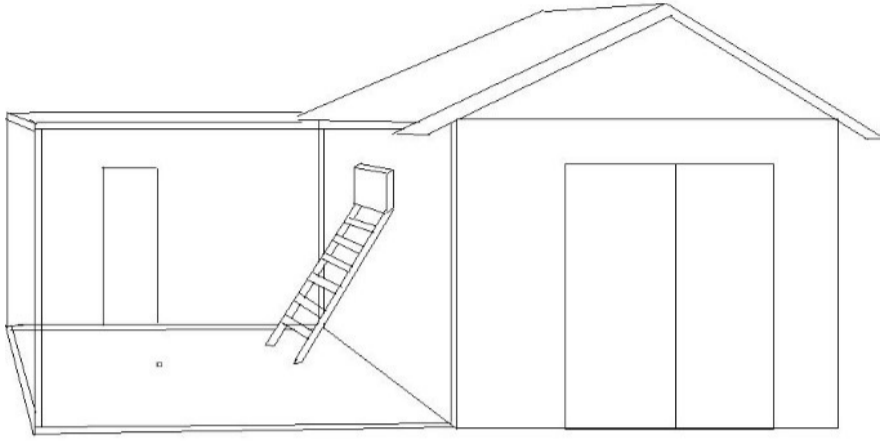
Vesi kannattaa tarjolla juoma-automaateista. Kulhoissa vedet saattavat sotkeutua helpommin kanojen kuopsutellessa niihin maata tai pehkoa. Rehuvadit kannattaa sijoittaa mahdollisimman erilleen. Rehuautomaatissa voi olla kuivarehua jatkuvasti saatavilla. Vesiastia sekä kalkki- ja sora-astiat kannattaa sijoittaa pesien päälle, jotta ne pysyisivät puhtaampina.



Kuva 3. Esimerkki 10 kanan harrastuskanalan pohjaratkaisusta, jossa eläintiheys noin yksi kana/lattianeliometri. (lähde: Telkänranta 2004.

Kanojen maailma

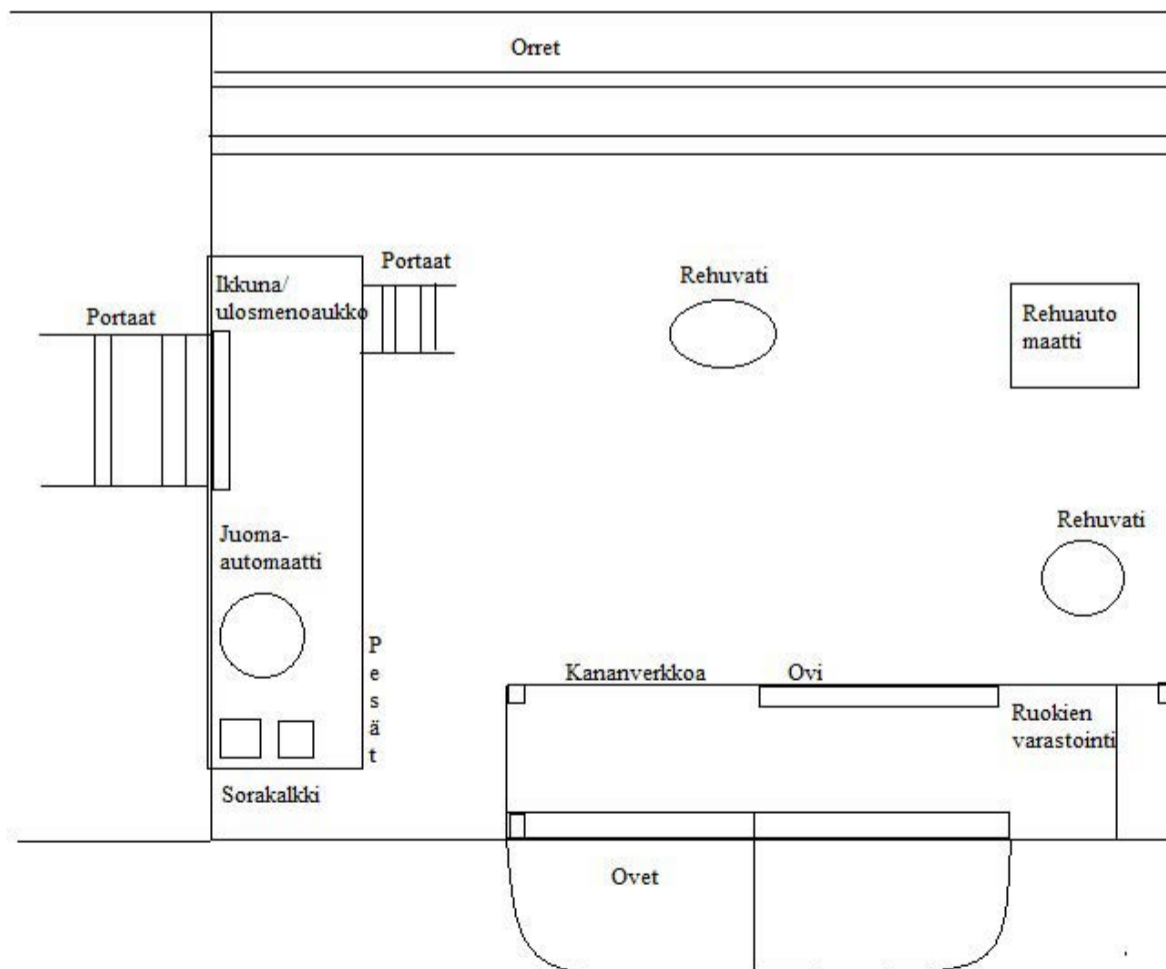
Puisen valmisvaraston (K-Rauta) hyödyntäminen kanala-rakennuksena kukolle ja noin 3 kanalle



Rakennukseen on liitetty ulkoiluitaus.

Kuva: Jenna Rantasuomela

Kanalaan voi rakentaa pienen eteisen, jotta estetään kanoja karkaamasta ulko-ovea aukaistaessa. Ovi kannattaa mitoittaa niin, että kottikärryt mahtuvat sisään. Ruokien säilytykseen voi myös varata hyllystön rakennuksen nurkkaan. Eteisen rakentamiseen kannattaa varata tarvikkeita, kuten rimaa ja pientarvikkeita, reilummin kuin edellä mainitussa kustannusarviossa. Ulkotarhaan on suotavaa lisätä virikkeitä, kuten puunoksia orsiksi. Pienet puut ja pensaat lisäävät myös viihtyisyyttä ja suojaa.



Kuva: Jenna Rantasuomela

VALTIONEUVOSTON ASETUS KANOJEN SUOJELUSTA 673/2010, 12§
MÄÄRITTELEMÄT RUOKINTA-JA JUOTTOLAITTEIDEN MINIMIMITAT

Ruokintakourut: reunan pituus vähintään 10 cm kanaa kohden

Pyöröruokkijat: reunan pituus vähintään 4 cm kanaa kohden

Yhtäjaksoiset vesikourut: reunan pituus vähintään 2,5 cm kanaa kohden

Pyöröjuottolaitteet: reunan pituus vähintään 1 cm kanaa kohden

Vesikupit tai vesinipat: kutakin alkavaa 10 kanan ryhmää kohden on oltava vähintään yksi kuppi tai nippa siten, että kunkin kanan ulottuvilla on vähintään kaksi nippaa tai kuppia



ESIMERKKI 1, HOIVAKOTI VUOKRAA KESÄN AJAKSI (3KK) 1 KUKON JA 4 KANAA

HANKINTAHINNAT

ELÄIN:

Maatiaiskukko, 1 kpl

Vuokrahinta / kpl 15 €

Maatiaiskana, 4 kpl

Yhteensä 75 €

KANALA:

Valmis kesäkanala 3 m2 KotKotCity Plus (sis. 2 pesää+orret,
5 m2 ulkotarha)

3800 €

KANALAN TARVIKKEET:

Rehuvati 6 l x 2

9 €

Rehualtomaatti 3kg

10 €

Juoma-altomaatti 3 l

6 €

YHTEENSÄ

3899 €



Hirnu Oy
KotKot-City kotikanala

ESIMERKKI 2, HOIVAKOTI OSTAA KESÄN AJAKSI (3KK) 1 KUKON JA 4 KANAA. KANALA ON PIHARASTO, JOHON RAKENNETAAN PESÄ JA AITAUS ITSE.

HANKINTAHINNAT

ELÄIN:

Maatiaiskukko, 1 kpl

Maatiaiskana, 4 kpl

Hinta /kpl 20 €

Yhteensä 100 €

KANALA:

Valmis pihavarasto tms. kesäkanalaksi

Rakennettavat pesät vanerista, 2 kpl

Rakennettava aitaus ~3m x 3m x 1,8m (kanaverkko,rima, pientarvikkeet)

Orret luonnon oksista

0 €

20 €

208 €

0 €

*Huom. Rakennusmateriaalit laskettu kauppahinnoista. Kieräytymateriaalien käyttö rakentamisessa alentaa hintaa.

KANALAN TARVIKKEET:

Rehuvati 6 l x 2

Rehuautomaatti 3kg

Juoma-automaatti 3 l

9 €

10 €

6 €

YHTEENSÄ

353 €

ESIMERKKI 3, HOIVAKOTI VUOKRAA KESÄN AJAKSI (3KK) 1 KUKON JA 4 KANAA. KANALA VALMIS
PIHAVARASTO, JOHON RAKENNETAAN PESÄT ITSE.

HANKINTAHINNAT

ELÄIN:

Maatiaiskukko, 1 kpl	Vuokrahinta / kpl	15 €
Maatiaiskana, 4 kpl	Yhteensä	75 €

KANALA:

Valmis pihavarasto tms. kesäkanalaksi	0 €
Rakennettavat pesät vanerista, 2 kpl	20 €
Rakennettava aitaus ~3m x 3m x 1,8m	208 €
Orret luonnon oksista	0 €

*Huom. Rakennusmateriaalit laskettu kauppahinnoista. Kieräytymateriaalien käyttö rakentamisessa alentaa hintaa.

KANALAN TARVIKKEET:

Rehuvati 6 l x 2	9 €
Rehuautomaatti 3kg	10 €
Juoma-automaatti 3 l	6 €

YHTEENSÄ 327 €

Lähteet

www.kotielaintarvike.fi

Hassinen, K. 2014. Omat kanat, omat munat. Pihakanalan perustaminen. Helsinki: Tammi

www.hirnu.fi

Asiakaspalvelu, Suomen Rehu

Rotukanayhdistys

www.k-rauta.fi

www.agrimarket.fi

Kanojen ylläpitokustannukset

ESIMERKKI 1, KANAT RUOKITAAN KAURALLA, PUOLITIIVISTEELLÄ SEKÄ JUUREKSILLA, VIHANNEKSILLA YM. KUIVIKKEENA KUTTERI MAATALOUSKAUPASTA.

HINNAT / KK

Ruoka

Ruokintamalli: Puolet kauraa, puolet tiivistettä

Kaura 40 kg/ 14 € (*Säkki kestää n.3 kk) 5 €

Puolitiivisterehu, esim. Munitus Punahelmtta 30 kg/25 € 10 €

Oksat, vihannekset, juurekset ym. 5 €

Kanakalkki 40 kg/ 10 €, kestää kauan. 2 €

Kuivikkeet

Kuivikekutteri 25 kg paali/ 10€ 30 €

Olki 10kg/ 29 € (pesiin, virike) 15 €

Mahdolliset eläinlääkärikulut 0 € ->

YHTEENSÄ

67 €

KESÄAIKA 3KK, YHTEENSÄ

201 €

ESIMERKKI 2, KANAT RUOKITAAN TÄYSREHULLA, LISÄNÄ VIHANNEKSET YM. KUIVIKKEENA HAMPPU TILATTUNA VERKKOKAUPASTA.

	HINNAT / KK
Ruoka	
Ruokintamalli:	
Täysrehu, esim. Punahelppä 25 kg/28e	25 €
Oksat, vihannekset, juurekset ym.	5 €
Kanakalkki 40 kg/ 10 €, kestää kauan.	2 €
Kuivikkeet	
Hamppukuivike 14 kg/ 15 e	45€
Olki 10kg/ 29 € (pesiin, virike)	15 €
Mahdolliset eläinlääkärikulut	0 € ->
YHTEENSÄ	92€
KESÄAIKA 3KK, YHTEENSÄ	276 €

EDULLISIN VAIHTOEHTO		KALLEIN VAIHTOEHTO	
Hankintahinta , esimerkki 3	327 €	Hankintahinta , esimerkki 1	3889 €
Ylläpito 3kk , esimerkki 1	201 €	Ylläpito 3kk , esimerkki 2	276 €
Yhteensä	528 €	Yhteensä	4175 €

Huom! Hankinta -ja ylläpitokustannukset voivat vaihdella esimerkiksi rodun ja yksilön, eläinlääkärikulujen sekä tuotteiden ostopaikan mukaan. Kuivikkeiden kulutus riippuu mm. kanojen määrästä, kuivikkeesta ja siivoustiheydestä.

Kanojen ruokinta

Kanoille on annettava riittävä määrä kanan tarpeet huomioon ottaen sopivaa, hyvälaatuista rehua. Kanojen saatavilla on oltava myös jatkuvasti juomavettä. Rehun on oltava ravitsevaa ja tasapainotettua sekä tarvittaessa kivennäisillä täydennettyä. Kanojen ruokinnassa on vältettävä rehun määrän tai koostumuksen äkillisiä muutoksia. (Valtioneuvoston asetus kanojen suojelusta 673/2010, 9 §.)

Ruoan suhteen kanat ovat kaikkiruokaisia. Ne syövät niin kasvi- kuin eläinperäistäkin ruokaa, kuten siemeniä, silmuja, vihreitä kasveja sekä hyönteisiä, matoja ja toukkia. Kanat kuopsuttelevat vapaana ollessaan pihamaalta erilaisia herkkuja itsekin. Yleisin ruokintaratkaisu pienkanaloissa on teollisen puolitiivisterehun ja kokonaisten viljanjyvien käyttö. Lisukkeena voidaan antaa esimerkiksi kurkkua, salaattia tai kaalia. On kuitenkin huomioitava, että eläintautien leviämisen ehkäisemiseksi *ruokajätteen* syöttäminen elintarviketuotantoeläimille on kielletty. (Katso kappale 4.1.3 Kanojen terveys.)

Teollista valmisrehua on saatavilla esimerkiksi maatalouskaupoista. Teollinen rehu osana ruokintaa varmistaa, että kana saa kaikki tarvitsemansa ravintoaineet. Kanoille ei saa antaa sellaista ruokaa, juomaa tai muuta ravintoa, joka on niiden terveydelle vaarallista. Kanoille ei siten saa antaa esimerkiksi voimakkaasti maustettuja eikä pilaantuneita ruokia. Sipuli ja avokado on todettu olevan kanoille vahingollisia ruokia.

Ruoan lisäksi kanat tarvitsevat pienikokoista soraa, jolla ne jauhavat jyvät ruokatorven laajentumassa eli kuvussa. Ruokintakalkkia pitää kanoilla olla saatavilla. Myös munankuoret voidaan murskata tähän tarkoitukseen kanoille. Vesi kannattaa tarjoilla juoma-automaateista. Lisää vinkkejä kanojen ruokinnasta kannattaa kysellä esimerkiksi kanojen kasvattajalta. Lisäksi Internetistä löytyy tietoa muun muassa viranomaisten sivuilta (Evira), Suomen eläinsuojeluyhdistysten liitto ry:n sivuilta (Kanatieto.fi) sekä kanaharrastajien sivuilta (Rotukanayhdistys, Munanetin siipikarja-aiheiset keskustelusivut harrastajille.)

Kanojen terveys

Eläinten sairastumista voidaan ehkäistä muun muassa hyvällä hoidolla, kyseiselle eläinlajille sopivalla elinympäristöllä sekä ehkäisemällä taudinaiheuttajien leviäminen eläinkaupan ja-jalostuksen, lannan, kuolleiden eläinten tai ihmisten mukana sekä luonnonvaraisten ja kotieläinten välillä.

Kanan sairastuessa tai vahingoituessa sille on annettava tai hankittava asianmukaista hoitoa viipymättä. (Valtioneuvoston asetus kanojen suojelusta 8.7.2010/673 7§.) Jo ennen eläinten hankkimista kannattaa selvittää, missä sijaitsee lähin **kunnaneläinlääkäri** tai **kanoja hoitavan eläinlääkäri vastaanotto**. Kanojen vointia arvioitaessa tulee muistaa, että kysymys on parven jokaisen yksittäisen yksilön voinnista. Hyvä hoitaja huomaa parvesta huonovointisen kanan, selvittää ongelmien syyt ja korjaa tilanteen.

Tarttuvien eläintautien ennaltaehkäisemisessä ja niiden leviämisen estämisessä eläinten omistajat ovat keskeisessä asemassa tarkkaillessaan eläimiään. Tarttuvan eläintaudin epäilystä on ilmoitettava **kunnaneläinlääkärille**. Seuraa, aivastelevatko kanat tai tuleeko niiden sieraimista eritettä. Syynä voi olla jokin hengitystieoireita aiheuttava sairaus. Kanojen pitäessä nokkaansa koko ajan auki kanalassa voi olla liian kuuma, jolloin ilmanvaihto kaipaa tehostamista. Riittämätön ilmanvaihto ja liian likainen kuivike voi aiheuttaa ilmaan haitallisen määrän ammoniakkia ja muita kaasuja, joka voi aiheuttaa kanoille jopa hengitysvaikeuksia.

Kanojen liikkumista tulee myös seurata. Esimerkiksi ontuminen tai yhdellä jalalla seisominen voi kertoa vaikkapa nivelen sijoiltaanmenosta tai jalkapohjan paiseesta. Kana on sairas, jos kana kyhjäyttää paikallaan kävelemättä juuri lainkaan. Taustalla voi olla esimerkiksi jokin tartunta-, tai puutostauti. Höyhenten sukiminen muutamia kertoja päivässä on normaalia, mutta jatkuva itsensä rapsuttaminen voi kertoa esimerkiksi iholoisista. Terveen kanan uloste on puolestaan kiinteän puoleista. Löysää, ripulimaista ulostetta aiheuttavat ruokintavirheet ja eräät loiset. Ruokinnan ja olosuhteiden muutoksen aiheuttama ripuli menee yleensä ohi muutamassa päivässä eikä vaadi erityisiä toimenpiteitä. On hyvä muistaa, että

vierailijat ovat kanoille mahdollinen tautiriski, jos he ovat kävelleet samoilla kengillä ja vaatteilla toisella kotieläintilalla. Hyvä varotoimi on käyttää talon omia saappaita kanalaan mentäessä, jotta kenkien pohjissa kulkeutuu kanalaan vain kanoille tuttua mikrobimaailmaa.

Elintarviketurvallisuusvirasto Eviran mukaan eläintautien leviämisen ehkäisemiseksi **ruokajätteen** syöttäminen elintarviketuotantoeläimille on kielletty. Ruokajätteellä tarkoitetaan joko koti- tai laitospöytästä tulevaa ruokailussa esillä ollutta ruokajätettä, jossa eläin- ja kasvipäriset tuotteet ovat sekoittuneet. Erityisesti eläintautien riski liittyy eläimistä saatujen tuotteiden käyttöön eläinten ruokinnassa. Kanojen ruokinnassa on huomioitava rehujen sopivuus kanojen ruokintaan: esimerkiksi verijauhon ja lihaluujauhon käyttö on kiellettyä kanojen ruokinnassa eläintautien ehkäisemiseksi. Salmonella voi levitä rehun välityksellä, joten rehuhygieniä tulee varmistaa muun muassa puhdistamalla ruokinta-astiat ja välineet säännöllisesti, hankkimalla rehut rekisteröidyiltä rehualan toimijoilta, suojaamalla rehut tuhoeläimiltä ja pitämällä kanojen pitopaikat siistinä huolehtimalla erityisesti lannan poistosta.

Tuotantoeläinten pitäjän tai omistajan on pidettävä kirjaa tuotantoeläimille annetusta lääkinnällisestä hoidosta sekä kuolleiden eläinten lukumääristä. Kirjanpitoa kanojen lääkinnällisestä hoidosta on säilytettävä vähintään viiden vuoden ajan. Kirjanpitoa kuolleiden eläinten lukumääristä on säilytettävä vähintään kolmen vuoden ajan sen vuoden päättymisestä lukien, jolloin kirjanpitoon viimeksi kirjattiin eläintä koskeva merkintä. Lisätietoa eläinten lääkitsemistä koskevasta lainsäädännöstä saa **Eviran internetsivuilta** ja **hoitavalta eläinlääkäriltä**.

Eläimen saa lopettaa vain lopettamisen osaava henkilö, jolla on riittävät tiedot kyseisen eläinlajin lopetusmenetelmästä ja lopetustekniikasta sekä riittävä taito toimenpiteen suorittamiseksi. Eläimen lopettaminen on suoritettava mahdollisimman kivuttomasti ja nopeasti. Tarvittaessa lisää neuvoja ja ohjeita eläinten lopettamisesta saa **kunnaneläinlääkäriltä**. Kana on tuotantoeläin, joten lopetetun kanan hävittämisessä tulee noudattaa tuotantoeläinten hävityksestä annettua lainsäädäntöä. Lopetetun kanan hautaaminen on koko Suomessa sallittua, jos pitopaikassa on alle 20 kanaa. Hautaaminen ei saa aiheuttaa vaaraa eläinten tai ihmisten terveydelle. Tarkempia sekä ajankohtaisia ohjeita raadon hävittämisestä tai hautaamisesta saa **kunnaneläinlääkäriltä** sekä **ympäristönsuojeluviranomaisilta**.

MITÄ KANA TARVITSEE

Riittävästi sopivaa ravintoa ja puhdasta juomavettä

Lajikumppanien seuraa

Turvallisen ulkoilueen ja puhtaan ympäristön

Kanankalkkia/ munankuoria ja hienoa soraa syötäväksi

Suojan nukkumaorsilla, pesän munintaa varten

Pehkua kuopimiseen, mahdollisuuden hiekkakylpyyn



KANOJEN HOIDOSTA LISÄÄ TIETOA

Elintarviketurvallisuusvirasto Evira

www.evira.fi

Rotukanayhdistys

<http://www.kanayhdistys.com/>

Siipikarjaliitto

www.siipi.net

Kanatieto.fi

<http://www.kanatieto.fi/>

Lampaat

Lampaat ovat kooltaan helposti käsiteltäviä ja säyseitä eläimiä. Ne myös käyttävät ravintoaineet tehokkaasti hyväkseen eikä niiden pitäminen vaadi suuria alku-investointeja. Lampaan laumavietti on kuitenkin hyvin voimakas. Tämän takia lammaslaumassa tulisikin olla vähintään neljä lammasta. Suosituksena siis on, ettei lampaista pidetä yksinään. Yhteen laumaan sijoitetaan sisätiloissa enintään 50 lammasta. (Valtioneuvoston asetus lampaiden suojelusta 673/2010 11 §).

Lampaan päivittäisiin hoitotoimenpiteisiin kesäaikana kuuluu ruokinta, juomaveden vaihto sekä silmämääräinen terveydentilan tarkistus. Lampaiden olosuhteet ja hyvinvointi on tarkastettava riittävän usein, kuitenkin vähintään kerran päivässä ja tarvittaessa useammin. Esimerkiksi hoito-olosuhteiden muutokset edellyttävät erityistä valppautta. Jos tarkastuksessa havaitaan poikkeavaa, on ryhdyttävä toimenpiteisiin tilanteen selvittämiseksi ja korjaamiseksi. Lammasryhmiä yhdistettäessä tai tuotaessa uusia eläimiä ryhmään on kiinnitettävä huomiota mahdollisiin käyttäytymisongelmiin, jotka aiheutuvat sosiaalisten suhteiden uudelleenmuodostumisesta (Valtioneuvoston asetus lampaiden suojelusta 673/2010, 9 §).

Lampaiden pitopaikka ja olosuhteet



Lampaiden pitopaikan on oltava riittävän suojaava, tilava, valoisa, puhtas ja turvallinen, sekä mahdollisimman hyvin eläinten luontaiset tarpeet huomioon ottava. Pitopaikka ei saa vahingoittaa lampaista tai vaarantaa niiden terveyttä. Pitopaikan tulee tarjota riittävä suoja epäsuotuisia sääoloja sekä liiallista lämpöä, kylmyyttä ja kosteutta vastaan. Lampaiden on voitava pitopaikassaan seistä ja levätä luonnollisessa asennossa, liikkua sekä nousta makuulta luonnollisella tavalla. Makuualueita on oltava riittävästi, jotta kaikki lampaat voivat halutessaan asettua makuulle yhtä aikaa. Pitopaikassa ei saa esiintyä eläintä häiritsevää tai sille haittaa aiheuttavaa, jatkuvaa melua. (Eläinsuojeluasetus 7.6.1996/396. 1, 2 §.) Lammasta ei saa pitää kytkettynä muutoin kuin lyhytaikaisesti eläimen lypsyn, ruokkimisen tai muun hoitamisen ajan. (Valtioneuvoston asetus lampaiden suojelusta 673/2010 11 §).

Lampaiden pitoon tarkoitettavat laitteet ja välineet, kuten heinä- ja muut ruokintatelineet sekä vesiasiast ja kaukalot on rakennettava ja asennettava siten, että ne ovat lampaille turvallisia ja kaikkien lampaiden ulottuvilla. Lampaiden pitopaikassa on oltava riittävä määrä juomapaikkoja: jokaista alkavaa 30 lampaan ryhmää kohden on oltava vähintään yksi vesiasia. (Valtioneuvoston asetus lampaiden suojelusta 673/2010 6 §.)

Lammas tarvitsee laitumen, jossa se voi harjoittaa lajityypillistä käyttäytymistään vaeltavana laumaeläimenä. Lampaiden laitumen aitojen on oltava lampaille turvallisia ja sopivasta materiaalista rakennettuja. Aidat on pidettävä hyvässä kunnossa, jotta estetään lampaiden vahingoittuminen.

Aitaa on tarvittaessa kiristettävä, jos se on verkkoaitaa. Näin verkkoon takertumisen vaara on mahdollisimman vähäinen. Sähköistetyt aidat on rakennettava ja pidettävä kunnossa niin, ettei niistä aiheudu lampaille tarpeetonta kärsimystä. (Valtioneuvoston asetus lampaiden suojelusta 673/2010 8 §.) Lammaslaitumilla käytetään enimmäkseen verkkoaitaa, jota voidaan tarvittaessa vahvistaa puu- tai sähköaidalla. Aidan on oltava riittävän korkea, esimerkiksi lammasverkon tulee olla ainakin metrin korkuinen. Tolppien tulee olla tukevia ja kestävästä materiaalista valmistettuja. Taajamissa kannattaa harkita porttien lukitsemista, jotta portit eivät jää auki epähuomiossa tai ilkivaltatarkoituksessa. Pro Agrian ja Maa- ja Metsätalousministeriön *Maisemalaiduntaminen – opas käytännön toteuttamiseen* -oppaan mukaan lammaslaitumen tulisi olla pinta-alaltaan vähintään 0,5 ha eli 50m x 50m. Esimerkiksi 1 hehtaarin eli 100m x 100m niitty riittää kesälaitumeksi noin 5 uuhelle karitsoineen. Riittävä ravinto ja hyvä aitaus ovat peruslähtökohtia, jotka pitävät eläimet laitumella.

Eläinsuojelulaki edellyttää, että laitumella on lisäksi suoja auringolta ja epäsuotuisia sääolosuhteita vastaan. Käytännössä yleensä riittää, että laitumelta löytyy suojaavaa puustoa riittävästi sekä vedenpinnan yläpuolella pysyviä, kuivia alueita makuupaikoiksi. Laitumilta löytyy usein vanhoja latoja, joita voidaan hyödyntää eläinten suojina. Mikäli alue on avointa, täytyy paikalle rakentaa tai ostaa erillinen katos tarkoitusta varten. Kivennäisetkin on hyvä suojata sateelta ja likaantumiselta esimerkiksi katettuun kivennäiskaukaloon. Kivennäisten paikkaa vaihdetaan välillä, jotta ympäristö ei tallaantuisi liiaksi. Vedelle tarvitaan myös riittävän suurikokoiset astiat. Laidunnuksen alkuvaiheessa eläinten hoitoon ja valvontaan kannattaa kiinnittää erityisesti huomiota. Tällöin eläimet oppivat tuntemaan hoitajansa ja sopeutuvat nopeammin uuteen paikkaan. Lisäksi mahdolliset ongelmat ilmenevät yleensä alkuvaiheessa, joten niihin pystytään tarttumaan heti.

ProAgrian Laidunpankki- nettisivulta löytyy tietoa laiduntamisesta. Esimerkiksi ravinnon riittävyttä laitumella ja laiduntamisen ympäristövaikutuksia säädellään laidunpainetta muuttamalla. Laidunpaineen ollessa oikea, on eläimiä pinta-alaan, laiduntyyppiin sekä kesän olosuhteisiin nähden oikea määrä laitumella. Ylilaidunnusta ja kulumista on vältettävä, sillä tasainen kasvusto tuottaa lampaiden kannalta mahdollisimman hyvän ja määrällisesti suuren sadon ja sitoo tehokkaasti ravinteita. Ravinnepitoisia eritteitä kertyy runsaasti juomapaikalle ja siksi sen paikkaa on syytä siirtää kun alue alkaa näyttää kuluneelta tai vähintään kerran vuodessa. Laidunpaine on liian korkea, jos laitumelta löytyy piharatamoita, pihatatarta ja kylänurmikkaa.

Maisemalaiduntaminen säilyttää maisemat avoimina ja edistää luonnon monimuotoisuutta esimerkiksi kasvien, perhosten ja lintujen lisääntymisen myötä. Lampaat tuottavat mielihyvää ja rauhoittavat mieltä, mutta voivat siis samalla olla myös ympäristöystävällisiä maisemanhoitajia. Hoidettu maisema on myös osa viihtyisää asuinympäristöä. Lisätietoa maisemalaidunnuksesta löytyy ProAgrian ja Maa- ja Metsätalousministeriön oppaasta *Maisemalaiduntaminen – opas käytännön toteuttamiseen*.

Lampaiden ruokinta

Lampaalle on annettava riittävästi sille sopivaa, hyvänlaatuista ruokaa ja juomaa. Ruokinnassa on varmistettava, että jokainen eläin saa riittävästi ravintoa. Suositeltavaa on, että lampaiden ruokinnassa vältetään rehun koostumuksen tai määrän äkillisiä muutoksia. Lampaiden juoma-astiat ja juottolaitteet on pidettävä puhtaina. Virtsa ja ulosteet eivät saa liata juomavettä tai rehua. (Valtioneuvoston asetus lampaiden suojelusta 673/2010 12 §). Lammas juo vettä 2-4,5 litraa vuorokaudessa, maitoa tuottava uuhi jopa 11–14 litraa.

Lammas on märehijä, joka käyttää pääasiassa karkearehujia: heinää, säilörehua, laidunruohoa ja olkea. Lampaiden ruokintaan käytetään myös väkirehujia, joita ovat esimerkiksi viljat ja teolliset väkirehut. Lampaat syövät lisäksi puiden ja pensaiden lehtiä. Lampaat ovat myös vesakontorjujina erinomaisia. Lampaiden pitäminen kesäaikaan on kohtuullisen helppoa, kun lampaille on käytössään riittävä ja tarkoituksenmukainen laidun. Laiduntaminen kesäaikaan on ekologinen ja eettisesti hyvä ruokintamuoto lampaille. Kesälaidunkausi kestää kesäkuun alusta elokuun loppuun, tai niin kauan kuin säät sallivat ja ruokaa riittää. Kesällä lampaan ruokinta on halpaa ja helppoa; lammas ei tarvitse hyvän laitumen lisäksi kuin vettä, kivennäiset sekä suolakiven. Kivennäiset voidaan annostella pakkauksen ohjeen mukaan tai pitää vapaasti saatavilla. Makupaloja ei kannata antaa. Lampaat oppivat helposti äänekkäiksi kerjääjiksi.



Lampaiden terveys

Jo ennen eläinten hankkimista on selvitettävä, missä sijaitsee lähin kunnaneläinlääkäri tai lampaista hoitavan eläinlääkäriin vastaanotto. Lampaan vahingoittuessa tai sairastuessa sen on saatava asianmukaista hoitoa viipymättä. Sairas tai vahingoittunut lammas on sijoitettava tarvittaessa asianmukaiseen tilaan erilleen muista lampaista. Lampaan omistajan tai haltijan on pidettävä kirjaa eläinlääkäriin, omistajan tai muun henkilön lampaalle antamista lääkkeistä. Myös lampaalle annetut lääkerihut ja loislääkitykset on merkittävä kirjanpitoon. Lampaiden sorkat on tarkastettava riittävän usein ja tarvittaessa hoidettava. Lammas on kerittävä vähintään kerran vuodessa (Valtioneuvoston asetus lampaiden suojelusta 673/2010 9, 15 §).

Lampaiden yleisvointia- ja kuntoa sekä käyttäytymistä tulee seurata. Esimerkiksi rauhattomuus, yskä ja yleiskunnon huononeminen voivat viitata sairauksiin. Lampaissa on myös loisia, joista osa voi aiheuttaa vakaviakin terveydellisiä ongelmia lampaille. Sisäloiset voivat aiheuttaa esimerkiksi ripulia, laihtumista ja turvotusta. Oikea ruokinta lisää lampaiden vastustuskykyä loisia vastaan. Jos huomaat eläimen käyttäytyvän poikkeavasti, ota yhteyttä eläinlääkäriisi välittömästi, ja toimi hänen antamiensa ohjeiden mukaisesti. Saaliseläimenä lammas pyrkii viimeiseen saakka olemaan näyttämättä vaivojaan, joten kun eläimen huomataan käyttäytyvän poikkeavasti, on usein jo kiire.

Lampaiden terveyden ja hyvinvoinnin tarkastukseen on kiinnitettävä erityistä huomiota esimerkiksi keritsemisen jälkeen ja kun hoitoloosuhteissa tapahtuu merkittäviä muutoksia. Lammas tulee tarkastaa yksilöllisesti, jos se yleistarkastuksen perusteella on tarpeen. Tuotaessa uusia eläimiä laumaan tai lammasryhmiä yhdistettäessä on kiinnitettävä huomiota sosiaalisten suhteiden uudelleenmuodostumisesta mahdollisesti aiheutuviin käyttäytymisongelmiin. (Valtioneuvoston asetus lampaiden suojelusta 673/2010, 9 §.)

Märehtijänä lammas on herkkä äkillisille ruokinnan muutoksille, eli muutokset on tehtävä varovasti. Esimerkiksi jos lampaalle halutaan antaa leipää tai kauraa, on sitä annettava säännöllisesti tai ei lainkaan. On myös huomioitava, että ruokajätteen syöttäminen elintarviketuotantoeläimille

on Elintarviketurvallisuusvirasto Eviran mukaan kiellettyä eläintautien leviämisen estämiseksi. Ruokajätteellä tarkoitetaan joko koti- tai laitoskeittiöstä tulevaa ruokajätettä, joka on ollut ruokailussa esillä, ja jossa eläin- ja kasvipäriset tuotteet ovat sekoittuneet. Erityisesti eläimistä saatujen tuotteiden käyttöön eläinten ruokinnassa liittyy eläintautien riski. Esimerkiksi liha-luujuuhon ja verijauhon käyttö on kielletty lampaiden ruokinnassa eläintautien ehkäisemiseksi. Salmonella voi levitä rehun välityksellä. Sen takia rehuhygieniä tulee varmistaa muun muassa hankkimalla rehut rekisteröidyiltä rehualan toimijoilta, puhdistamalla ruokinta-astiat ja välineet säännöllisesti, suojaamalla rehut tuhoeläimiltä sekä huolehtimalla pitopaikkojen siisteydestä erityisesti lannan poistolla. Lannan poistosta voidaan huolehtia kuljettamalla lanta esimerkiksi jätekeskukseen. Tarkempia ohjeita lannan käsittelystä kannattaa tiedustella kuntien ympäristötarkastajilta.

Lammasaiheista keskustelua löytyy Lampolan sivuilta <http://www.lampola.fi/>. Laidunpankin sivustolta löytää puolestaan tietoa laidunnuksesta sekä eläimiä laitumelle. <http://www.laidunpankki.fi/>. Lammasmaailma.fi sivuilta löytyy Lammaslääkärin neuvontapuhelin, puh. 0600-306 627. (Puhelimeen vastataan varmimmin arkisin klo 17–19, la klo 10–16. Puhelun hinta 1,98 eur/min + pvm/mpm (sis. ALV 24 %).

KESKIMÄÄRÄISIÄ LAMPAIDEN LAIDUNNUKSEN MATERIAALIKUSTANNUKSIA 2012

AITATOLPAT

käsittelemätön kuusitolppa	1,30 - 2,60 € / kpl
kyllästetty puutolppa	2,50 - 4,50 € / kpl
lehtikuusitolppa	1,80 - 2,50 € / kpl
lasikuitutolppa	2,80 € / kpl
jousiterästolppa	2,60 € / kpl
muovitolppa	2,60 € / kpl

AITALANGAT

metallilanka 400 m	26 €
--------------------	------

sähköpaimenet, verkkovirta	185 - 225 €
----------------------------	-------------

sähköpaimenet, akkukäyttöiset	200 - 270 €
-------------------------------	-------------

lammasverkko	1,00 - 1,50 € / m
--------------	-------------------

juomavesitarvikkeet

kivennäinen

Lampaiden hankintakustannukset

ESIMERKKI 1, HOIVAKOTI VUOKRAA KESÄN AJAKSI (3KK) 4 UUHTA. LAIDUN ON KOOLTAAN 0.5 HA, JOLLOIN TARVITAAN LISÄHEINÄÄ. LAITUMELLE OSTETAAN VALMIS SÄÄNSUOJA.

HANKINTAHINNAT

ELÄIN:

Uuhi, 4 kpl

Vuokrahinta / kpl 50 €

Yhteensä 200 €

SÄÄNSUOJA LAITUMELLE:

Valmis suoja 2-4 lampaalle

900 €

AITAUS 0.5 HA:

Lammasverkko 0,9m/100 m / 130 €

260 €

Painekyllästetty aitatolppa 1,4€ /kpl: tolpat+veräjä=65kpl

91 €

Aspit verkon kiinnitykseen 50 kpl/ 2,5 €

8 €

TARVIKKEET:

Kaukalo kivennäiselle

10 €

Vesisaavi 65 l

7 €

YHTEENSÄ

1476 €



Kuva: Hirnu Oy. Valmis säänsuoja.

ESIMERKKI 2, HOIVAKOTI LAINAA KESÄN AJAKSI (3KK) 4 UUHTA. LAIDUN ON KOOLTAAN 1 HA. LAITUMELLE EI TARVITSE OSTAA VALMISTA SÄÄNSUOJAA.

HANKINTAHINNAT

ELÄIN:

Uuhi, 4 kpl 0 €

SÄÄNSUOJA LAITUMELLE:

Rakennettava katos 3m x 1,5m:

Aaltopelti 35 €

Filmivaneri 1,5m x 3m /96€ 192 €

AITAUS 1HA:

Lammasverkko 0,9m/100 m / 130 € 520 €

Painekyllästetty aitatolppa 1,4€ /kpl: tolpat+veräjä=65kpl 112 €

Ketjulukko 22 €

Aspit verkon kiinnitykseen 50 kpl/ 2,5 € 8 €

TARVIKKEET:

Kaukalo kivennäiselle 10 €

Vesisanko 20 l x 2 7 €

YHTEENSÄ 906 €

ESIMERKKI 3, HOIVAKOTI LAINAA KESÄN AJAKSI (3KK) 4 UUHTA. LAIDUN ON KOOLTAAN 0,5 HA, JOLLOIN TARVITAAN LISÄHEINÄÄ. LAITUMELLE EI TARVITSE OSTAA VALMISTA SÄÄNSUOJAA.

HANKINTAHINNAT

ELÄIN:

Uuhi, 4 kpl

0 €

SÄÄNSUOJA LAITUMELLE:

Vanha lato/varasto/puustoa suojana

0 €

AITAUS 0.5 HA:

Lammasverkko 0,9m/100 m / 130 €

260 €

Painekyllästetty aitatolppa 1,4€ /kpl: tolpat+veräjä=65kpl

91 €

Aspit verkon kiinnitykseen 50 kpl/ 2,5 €

8 €

TARVIKKEET:

Kaukalo kivennäiselle

10 €

Vesisanko 20 l x 2

7 €

YHTEENSÄ

376 €

Lähteet

<https://www.lakkapaa.com/>

<http://kauppa.savenmaa.fi/>

<http://www.hirnu.fi/baa-baa-saasuoja>

www.kotielaintarvike.fi

<http://kotilammas.suomalainenverkkokauppa.fi/>

www.taloon.com

Äärilä, M. & Harmoinen, T. 2007. Lampaan kasvattajan käsikirja. Pro Agria Keskusten liitto.Porvoo: WS Bookwell Oy

ProAgria Keskusten Liitto. Lammastalouden asiantuntija M.Alanco.

Lampaiden ylläpitokustannukset

ESIMERKKI 1, LAIDUN RIITTÄÄ LAMPAILLE, EIKÄ LISÄHEINÄÄ TARVITA.

	HINNAT / KK
Ruoka	
Lamma Hertta kivennäinen 20 kg/18€	2,50 €
Suolakivi 10 kg/ 4 €	1,5 €
Laidun, puiden lehdet ym.	0 €
*vesi yht. n. 480 l/kk	
Mahdolliset eläinlääkärikulut	0 € ->
YHTEENSÄ	12 €
Käytännössä joudutaan ostamaan kesäajalle : 1 kivennäissäkki/ 18 €, 1 suolakivi/ 4 € = 22 €	

KIVENNÄISEN KULUTUS

Eläintä kohti g /vrk	20
Laumaa kohti g /vrk	80
Laumaa kohti g/ kk	2400
Laumaa kohti kg / kk	2,4

VEDEN KULUTUS

Uuhi/ vrk/l noin	4
Lauma/vrk/ l	16
Lauma/kk/ l	480

ESIMERKKI 2, LAIDUNRUOHON LISÄKSI ANNETAAN LISÄHEINÄÄ.

HINNAT / KK

Ruoka

Lammas Hertta kivennäinen 20 kg/18€	2,50 €
Suolakivi 10 kg/ 4 €	1,5 €
Laidun, puiden lehdet ym.	0 €
*vesi yht. n. 480 l/kk	
Lisäheinä paalissa 8 kg / 3 €	84 €

Mahdolliset eläinlääkärikulut 0 € ->

YHTEENSÄ 88 €

*Käytännössä joudutaan ostamaan kesäajalle : 1 kivennäissäkki/ 18 €,

1 suolakivi/ 4€ = 190 €

Laidun 0,5 ha riittää laitumesta riippuen n. ensimmäisen kuukauden, jonka jälkeen alkaa lisäheinän antaminen. Lisäheinän määrä laskettu tämän esimerkin kahdelle kuukaudelle.

KORSIREHUN (HEINÄN) KULUTUS

Eläintä kohti kg /vrk	2
Laumaa kohti kg /vrk	8
Laumaa kohti kg/ kk	224
8 kg paaleina / kk	28

EDULLISIN VAIHTOEHTO

Hankintahinta , esimerkki 3	376 €
Ylläpito 3kk , esimerkki 2	190 €
Yhteensä	566 €

KALLEIN VAIHTOEHTO

Hankintahinta , esimerkki 1	1476 €
Ylläpito 3kk , esimerkki 2	190 €
Yhteensä	1666 €

Huom! Hankinta -ja ylläpitokustannukset voivat vaihdella esimerkiksi rodun ja yksilön, eläinlääkärikulujen sekä tuotteiden ostopaikan mukaan. Laitumen riittävyys riippuu mm. laitumen koosta, kunnosta ja rehevyydestä.

LAMPAIDEN HOIDOSTA JA HYVINVOINNISTA LISÄÄ TIETOA

Elintarviketurvallisuusvirasto Evira:

www.evira.fi

ProAgria:

www.proagria.fi

Suomen Lammasyhdistys ry:

<http://www.lammasyhdistys.fi/>



Kanit

Kani on luonnostaan helppohoitoinen ja siisti eläin. Lisäksi kanit ovat suosituimpia piennisäkäslemmikkejä hyvän luonteensa ansiosta. Sopeutuvaisia kaneja voidaan pitää joko piha-aitauksessa tai kanihäkissä sisätiloihin sijoitettuna. Kanit on totutettava jo poikasena ihmisen käsittelyyn, sillä muutoin niistä voi tulla arkoja. Esimerkiksi nuori, 9-10 viikon ikäinen yksilö on jo täysin itsenäinen, mutta riittävän nuori kesyyntyäkseen helposti. Kanit elävät keskimäärin kuusi-kahdeksanvuotiaiksi.

Kanirotujen koko ja luonne vaihtelevat paljon. Suuret rodut ovat yleensä lauhkeampia, mutta esimerkiksi lasten voi olla vaikea käsitellä niitä. Esimerkiksi Belgianjätit ovat suuria, ystävällisiä kaneja, joilla on rauhallinen luonne. Se painaa noin seitsemän - kahdeksan kiloa. Kääpiöluppa on puolestaan lempeä luonteinen pieni kanirotu, jolla on pään sivuilla roikkuvat luppakorvat. Kääpiöluppa painaa 1,41–1,90 kiloa.

Kanien ruokinta

Kanin hoidon tärkeimpiä puolia on oikeanlaisesta ravinnosta huolehtiminen, sillä kani on altis erilaisille ruoansulatushäiriöille. Kanin ruoansulatuskanavan häiriöt johtuvat yleensä ruokavalion yhtäkkisestä muutoksesta. Hankittaessa uutta kania onkin siis tärkeä tietää, mitä ravintoa kani on saanut aiemmin ja pitäytyä siinä ainakin seuraavat 2-3 viikkoa. Kani totutetaan uuteen ravintoon lisäämällä sitä vähitellen alkuperäiseen ravintoon. Uuden ravinnon antaminen aloitetaan 2 viikon päästä kanin saapumisesta uuteen kotiin, jonka jälkeen uuden ravinnon lisäystä jatketaan. Näin kanin ruoansulatuskanava ehtii sopeutua muutokseen.

Kanin saatavilla on jatkuvasti oltava sopivaa korsirehua. (Valtioneuvoston asetus koirien, kissojen ja muiden pienikokoisten seura- ja harrastuseläinten suojelusta 674/2010, 19§.) Kanin perusruokaa onkin kuiva heinä. Raikasta vettäkin tulee olla aina tarjolla. Kaupoista löytyy lisäksi suuri valikoima erilaisia kaninruokia, jotka voivat olla esimerkiksi vilja- ja siemensekoituksia. Kani syö mielellään myös tuoreruokaa, kuten ruohoa, kurkkua ja porkkanaa. Varmista, että ruoka on tuoretta ja pese kasvikset huolellisesti. Lisää tuoreruokaa vähitellen, jos kani ei ole tottunut tuoreruokaan. Kani on esimerkiksi totutettava ruuhoon hyvissä ajoin ennen pihamaalle siirtämistä, jotta välttyään ruoansulatushäiriöiltä, kuten ripulilta.

Kanin saatavilla on oltava myös hampaita kuluttavaa, jyrstävää ruokaa tai muuta jyrstimiseen sopivaa materiaalia. (Valtioneuvoston asetus koirien, kissojen ja muiden pienikokoisten seura- ja harrastuseläinten suojelusta 674/2010, 19§.) Kanille voi antaa esimerkiksi pajun tai koivunoksia sekä korppuja ja kuivaa leipää jyrstäväksi. Kanille ei sen sijaan saa antaa esimerkiksi pähkinöitä, sipulikasveja eikä sitrushedelmiä.

Kanien pitopaikka ja olosuhteet

Kanin kuljetukseen ja siirtämiseen käytetään kissankuljetuskoppia. Kani nostetaan asettamalla toinen käsi takakäpälien alle ja toinen käsi kanin sivulle. Kania ei saa koskaan nostaa korvista. Käsivarret kannattaa olla suojattuna kania nostettaessa, sillä kanit voivat raapia terävillä kynsillään pyristellessään otteesta irti. Kania voi harjata varsinkin karvanlähdön aikaan esimerkiksi kissanharjoilla. Kania ei yleensä tarvitse pestä. Kanilta pitää leikata kynnet ainakin joka toinen kuukausi.

Kanin pitoon tarkoitettujen tilojen on oltava sellaisia, että eläimellä on kuulo- ja näköyhteys pitopaikassa tai sen ympäristössä tapahtuvaan toimintaan sekä mahdollisuus sosiaaliseen kanssakäymiseen. Kanilla on oltava pitopaikassaan mahdollisuus piiloutua. Kani tarvitsee asianmukaisen pesälaatikon, kopin tai muun vastaavan pesätilan. (Valtioneuvoston asetus koirien, kissojen ja muiden pienikokoisten seura- ja harrastuseläinten suojelusta 674/2010, 18–19§.)



KANIN PITOPAIKAN TILAVAATIMUKSET (EVIRA 2011)

KANIININ KOKO	PINTA-ALA (m ²)	RYHMISSÄ PINTA-ALA/ ELÄIN (m ²)	LYHIMMÄN SIVUN PITUUS	KORKEUS (m)
alle 1,8 kg	0,25	0,12	0,3	0,3
1,8 - 3,0 kg	0,5	0,25	0,4	0,4
3,0 - 5,0 kg	0,7	0,35	0,5	0,5
yli 5,0 kg	0,9	0,45	0,6	0,6

Kaneja voidaan pitää ulkona, kunhan ne voivat huonolla ilmalla vetäytyä kuivaan suojaan. Kanien on tunnettava olonsa turvalliseksi, joten koppi kannattaa jakaa kahteen osaan. Toinen muodostuu kopista, ja toinen avoimesta, verkon peittämästä alueesta. Ympäristön on oltava riittävän meluton ja rauhallinen. Ulkotarhan pohja on voitava pitää kuivana.

Lemmikkieläinkaupasta voi ostaa valmiita koppeja, mutta sen voi rakentaa myös itse. Häkin ostamisessa kannattaa muistaa, että mitä suurempi häkki, sen parempi se on kanille. Kopin on oltava riittävän korkea, jotta kani ulottuu vaivatta seisomaan. Ihanteellisessa tapauksessa kanilla on kopistaan pääsy suoraan aitaukseen. Koppi on asetettava suojaiseen, varjoiseen paikkaan. Valitse laadukkaita rakennusmateriaaleja, jos päätät tehdä kopin itse. Seinät kannattaa tehdä paksusta vanerista. Irrotettavat aluset helpottavat kopin siivousta. Aluset sijoitetaan nukkumistiloihin, päälle laitetaan esimerkiksi karkeita lastuja ja päällimmäiseksi heinää. Kopin lattia voidaan rakentaa esimerkiksi metalliverkosta. Näin estetään kania kaivautumasta pakoon sekä petoeläinten tunkeutuminen kopin sisälle. On kuitenkin huomioitava, että kanin pitopaikassa saa olla verkko-lattia vain, jos verkko on välittömässä kosketuksessa kiinteän pohjan kanssa. (Valtioneuvoston asetus koirien, kissojen ja muiden pienikokoisten seura- ja harrastuseläinten suojelusta 674/2010, 18§.)

Kanin pitopaikassa on oltava sopivaa kuiviketta, kuten pihkatonta haketta, olkea, heinää tai muuta vastaavaa pohjamateriaalia. (Valtioneuvoston asetus koirien, kissojen ja muiden pienikokoisten seura- ja harrastuseläinten suojelusta 674/2010, 18§.) Kaninkopin pahnat vaihdetaan ainakin kerran viikossa. Lakaisemiseen voi käyttää esimerkiksi muovista rikkalapiota ja käsiharjaa. Häkki tulee pestä silloin tällöin esimerkiksi lemmikkieläinkaupasta saatavalla desinfiiovalla pesuaineella. Tarvikkeiksi häkkiin kani tarvitsee ruokakupin ja vesipullon tai -kupin. Häkissä pitää aina olla heinää, joka voidaan laittaa pesäkoppiin, häkkiin tai häkin ulkopuolelle ripustettavaan heinäverkkoon. Lisäksi suola- ja kalkkikivet on hyvä pitää häkissä.

Kanin kuivikkeiksi sopii parhaiten kutterinpuru. Sanomalehteä ei saa käyttää alusina, sillä painomuste on kanille myrkyllistä. Oulun Jätehuollon kompostioppaan ja Etelä- Karjalan Jätehuolto Oy:n mukaan lemmikkieläinten, kuten häkkieläinten jätökset kuivikkeineen voidaan laittaa biojäteastiaan. Eläinten jätöksiä voidaan myös kompostoida asianmukaisessa kompostorissa, mutta tällöin kompostimullan käyttöä syötävien kasvien kasvatukseen ei suositella. Koristekasveille multaa voidaan kuitenkin käyttää. Esimerkiksi Pirkanmaan jätehuollon mukaan jätökset, kuten papanat, purut ja kuivikkeet kuuluvat sekajätteeseen. Tarkista siis alueesi käytäntö.

Erään hoivakodin asukkaiden kokemukset kanien hankinnasta ja hoidosta olivat kahdenlaisia: ”*Kanit tulivat Sininauhaliiton Vihreä Veräjä-hankkeen kautta ja mukana tuli myös häkki. Hankkeen puitteissa kaneille hankittiin ulkotarha ja ulkohäkki. Henkilökunta ja asukkaat hoitivat kaneja yhdessä ja kanien terveydestä vastasi henkilökunta. Ruokinta tapahtui ohjeistetusti. Keittiöltä saatiin juureksia, vihreää heinää kasvaa omalla pihalla ja kuivaa heinää saatiin naapurissa olevalta ratsutilalta. Osa asukkaista otti kanit heti omakseen ja osallistui aktiivisesti niiden hoitoon. He saivat hoitamisesta mielekästä tekemistä ja tunsivat itsensä tarpeelliseksi. Osa asukkaista taas piti kaneja jonninjoutavina eläiminä, joilla ei ollut heille mitään arvoa. Nämä asukkaat eivät myöskään osallistuneet niiden hoitoon.*”



Kanien hankintakustannukset

ESIMERKKI 1, HOIVAKOTIIN OSTETAAN 2 AIKUISTA KÄÄPIÖLUPPA-ROTUISTA KANIA,
OSTETAAN KOPPI JA HÄKKI (KOTIELÄINTARVIKE.FI)

HANKINTAHINNAT

ELÄIN:

Kani, kääpiöluppa-aikuinen, 2 kpl	60 €
	Yhteensä 120 €

HÄKKI, KOTIELÄINTARVIKE.FI

Valmis kaninkoppi	380 €
-------------------	-------

Kanin ulkohäkki	140 €
-----------------	-------

HÄKKITARVIKKEET:

Juomapullo	3 €
Keraaminen ruokakuppi	4 €

HOITOTARVIKKEET:

Kynsisakset	3 €
Kuljetuslaatikko	10 €
Harja	6 €
Valjaat	5 €

YHTEENSÄ	671€
-----------------	-------------



Kuvat: www.kotielaintarvike.fi

ESIMERKKI 2, HOIVAKOTIIN OSTETAAN 2 AIKUISTA KÄÄPIÖLUPPA-ROTUISTA KANIA, OSTETAAN KOPPI JA HÄKKI (MASTERHOUSE)

HANKINTAHINNAT

ELÄIN:

Kani, kääpiöluppa-aikuinen, 2 kpl	60 €
	Yhteensä 120 €

HÄKKI, MASTERHOUSE 68

Valmis kaninkoppi ja häkki	650 €
----------------------------	-------

HÄKKITARVIKKEET:

Juomapullo	3 €
Keraaminen ruokakuppi	4 €

HOITOTARVIKKEET:

Kynsisakset	3 €
Kuljetuslaatikko	10 €
Harja	6 €
Valjaat	5 €

YHTEENSÄ	801€
-----------------	-------------



Kuva: www.masterhouse.fi

Koko: 250 cm x 100 cm x 170cm

**ESIMERKKI 3, HOIVAKOTIIN OSTETAAN 2 AIKUISTA, PIENTÄ SEKAROTUISTA KANIA,
HÄKKI RAKENNETAAN ITSE.**

HANKINTAHINNAT

ELÄIN:

Kani, sekarotuinen aikuinen, 2 kpl	20 €
	Yhteensä 40 €

HÄKKI

Itserakennettava kaninkoppi ja häkki*	190 €
---------------------------------------	-------

HÄKKITARVIKKEET:

Juomapullo	3 €
Keraaminen ruokakuppi	4 €

HOITOTARVIKKEET:

Kynsisakset	3 €
Kuljetuslaatikko	10 €
Harja	6 €
Valjaat	5 €

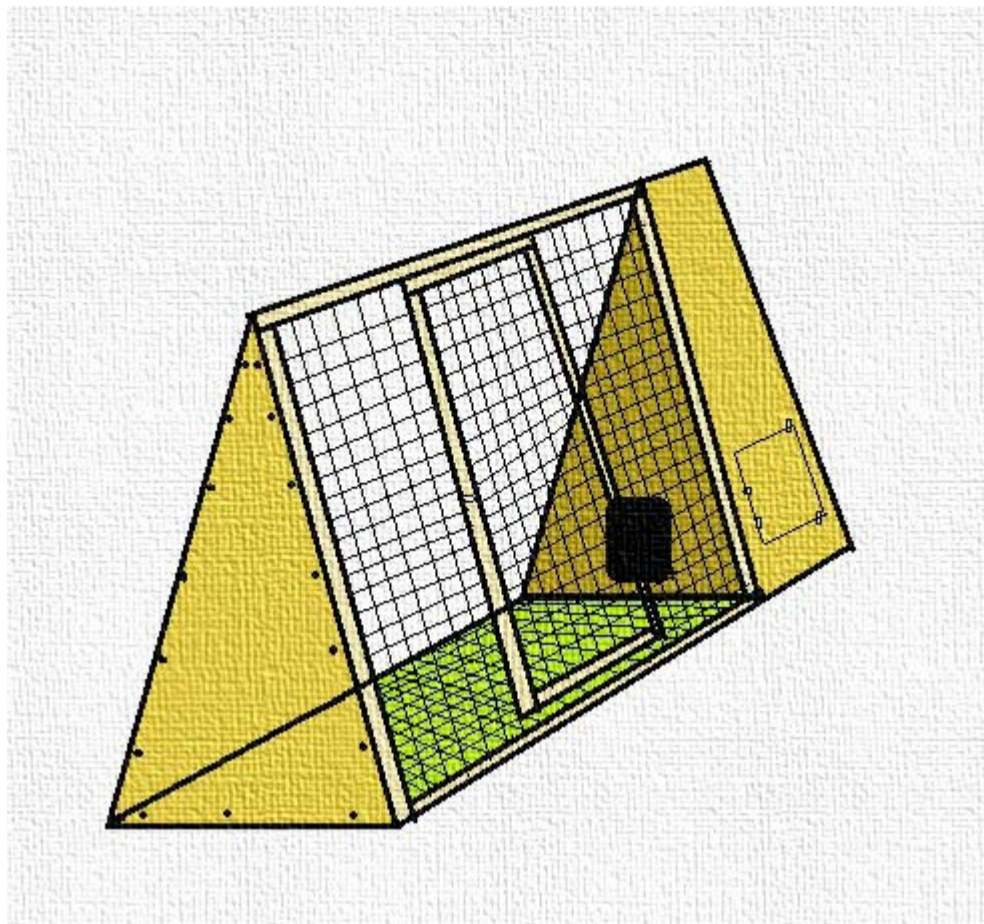
YHTEENSÄ	261€
-----------------	-------------

*Huom. Rakennusmateriaalit laskettu kauppahinnoista. Kierrätysmateriaalien käyttö kopin ja häkin rakentamisessa alentaa hintaa.

Kanin kopin ja aitauksen rakentaminen

Tässä mallissa kani mahtuu helposti seiso-
maan takajaloillaan. Huonolla säällä se voi
vetäytyä kuivaan koppitilaan.

Suunnitelman pohjana on käytetty David Alder-
tonin teosta *Pienet lemmikkieläimet. Omistajan opas.*
(2009)



1

Aloita rakentaminen valmistamalla ja/tai hankkimalla tarvittavat osat. Pora helpottaa rakentamista. Käytä rakenteiden kiinnittämiseen ruostumattomia ruuveja.

Tarvittavat osat:

- 3 kpl kolmion muotoista vanerista päätylevyä, 2 kpl suorakulmion muotoisia osia vanerista koppiin, joista kahteen tulee ovi. Pohja neliön muotoinen.
- 2 kpl kehikkoja, joista toiseen tehdään ovi (kehikkojen mitat esim. 1,2m x 2m, ovi 0,6 m x 1,1 m)
- Kananverkkoa, niittejä, nauloja, ruostumattomia ruuveja, 3 oveen saranat (6 kpl)
- Hakasia lukkoihin (aitauksen ja kopin oviin, yhteensä 3kpl), lakkaa

2

Kiinnitä kehikot nauloilla. Tue päät sovittamalla ne tukevaa alustaa vasten kiinnittäessäsi kehikoita.

3

Kiinnitä verkko kehikkoon tätä tarkoitusta varten varatuilla niiteillä. Tarkista, ettei leikkauskohtiin jää teräviä piikkejä, joihin kani voisi satuttaa itsensä.

4

Lakkaa koppi ulkopuolelta. Kanit voivat jyrsiä seiniä, joten sisäseiniä ei saa lakata.

5

Aseta päät tiukasti yhteen ennen ruuvipaikkojen poraamista. Voit käyttää puristinta apuna. Aitaus on nyt puoleksi valmis.

6

Aseta kopin seinään ovi noin 10 cm lattianrajasta.

7

Viritä pohjaan metalliverkko, mikäli asetat aitauksen nurmikolle. Kiinnitä verkko kehikon toiseen reunaan. Kiristä.

8

Aseta hakaset oviin. Aitaus on valmis!



KUSTANNUSARVIO KANINKOPILLE JA -AITAUKSELLE 2015

Kuusivaneri 12x2440x1200mm	29,90 €/kpl 3 kpl= 89,70 €
Kuusirima 22 x 50 mm (kehikkojen mitat esim. 1,2m x 2m, ovi 0,6 m x 1,1 m)	0,49 € /m 17m = 8,30 €
Kudottu kananverkko 120cm x 10m	19,90 €
Pientarvikkeet	
– ruostumattomat ruuvit 200kpl	6,90 €
– hakaset 1000kpl	2,70 €
– ovisaranat ruuvattava x 4	29,70 € = 39,3 €
Salpalukko 35mm	2,99 € x 3 = 9 €
Lakka 0,9 l	26,90 €
YHTEENSÄ	n. 190 €

Lähde: www.bauhaus.fi

Kanien ylläpitokustannukset

ESIMERKKI 1, PELLETTI TILATAAN VERKKOKAUPASSA ISOMMASSA SÄKISSÄ.
HEINÄ OSTETAAN MAATILALTA JA KUIVIKKEENA ON RIITTOISA PUUPELLETTI.

	HINNAT / KK
Ruoka	
Pelletti Cuni Nature 10 kg/ 24€	7 €
Vesi	
Heinäpaali 8-10 kg /5 € (maatilalta,paali kestää n.2kk)	3 €
Juurekset	7 €
Puunoksat, varvut, ruoho..	0 €
Kuivikkeet	
Puupelletti 20 kg säkki/ 9€	18 €
Mahdolliset eläinlääkärikulut	0 € ->
Yhteensä	35 €
Kesäaika 3 kk, yhteensä n. €	104 €

* Pellettimäärä/kani/vrk/ 0,5 dl

Kokonaismäärä/2 kania/kk/ 30 dl

ESIMERKKI 2, PELLETTI OSTETAAN ELÄINKAUPASTA PIENEMMÄSSÄ SÄKISSÄ,
SAMOIN HEINÄ. KUIVIKKEENA PURU.

	HINNAT / KK
Ruoka	
Pelletti Rabbit Royale 3 kg/10€	10 €
Vesi	
Heinä 8-10 kg / 15 €, eläinkaupasta	8 €
Juurekset	7 €
Puunoksat, varvut, ruoho..	0 €
Kuivikkeet	
Puru 25 kg paali / 10 €	30 €
Mahdolliset eläinlääkärikulut	0 €->
Yhteensä	55 €
Kesäaika 3 kk, yhteensä n. €	164 €

EDULLISIN VAIHTOEHTO		KALLEIN VAIHTOEHTO	
Hankintahinta , esimerkki 3	261 €	Hankintahinta , esimerkki 2	801 €
Ylläpito 3kk , esimerkki 1	104 €	Ylläpito 3kk , esimerkki 2	164 €
Yhteensä	365 €	Yhteensä	801 €

Huom! Hankinta -ja ylläpitokustannukset voivat vaihdella esimerkiksi rodun ja yksilön, eläinlääkärikulujen sekä tuotteiden ostopaikan mukaan.

Lähteet: www.masterhouse.fi, www.kotielaintarvike.fi, www.zooplus.fi,

Oulun seudun Jyrsijäharrastajat ry, Nelli Kihniä, www.agrimarket.fi

Kanien terveys

Kanin yleisvointi tulee tarkistaa päivittäin. Huomiota tulee kiinnittää kanin syömiseen ja juomiseen sekä suolen ja rakon toimintaan, eli onko kani syönyt ja juonut, virtsannut ja papanoinut, ja ovatko papanat normaalin näköisiä. Lisäksi tulee seurata onko kani pirteä ja puuhakas, sekä vuotavatko silmät tai nenä.

Pieneläinlääkäriin vastaanotolle kannattaa soittaa, mikäli epäilee kanin sairastuneen. Sieltä saa neuvoja puhelimitse, ja he osaavat ohjata tarvittaessa vastaanottokäynnille, joka on maksullinen. Erityisesti kokemattomien eläinharrastajien kannattaa herkästi turvautua eläinlääkäriin. Viivästynyt eläinlääkärikäynti on aina riski, sillä pienet eläimet heikkenevät nopeasti. Esimerkiksi vakavan hengitystietulehduksen pitäminen ohimenevänä flunssana voi viedä eläimen hengen.

Kaneilla voi toisinaan olla tilapäistä ummetusta tai ripulia. Ensimmäisenä vuorokautena voidaan tarvittaessa seurata tilannetta, jos eläin muutoin vaikuttaa hyväkuntoiselta. Oireet ovat usein ruokavalioperäisiä. Oireiden jatkuessa toisen vuorokauden puolelle on ehdottomasti käännyttävä eläinlääkäriin puoleen.



KANIEN HOIDOSTA JA HYVINVOINNISTA LISÄTIETOA

Elintarviketurvallisuusvirasto Evira:

www.evira.fi

Suomen Kaniyhdistys ry:

<http://www.kaniyhdistys.com/>

Suomen lemmikkikanit ry:

<http://lemmikkikanit.com/kaninhoito.html>

POHDINTAA KESÄELÄINTEN SOVELTUVUUDESTA ERILAISIN YMPÄRISTÖIHIN



Kesäeläinten hankintaa koskevia päätöksiä tehtäessä on hyvä tarkastella monenlaisia näkökulmia. Sopivan eläinlajin valinnassa kannattaa miettiä esimerkiksi eläinten luonne- ja ulkonäkökysymyksiä: sopiiko hoivakodin arkeen rauhalliset vai hieman eläväisemmät eläimet tai eläinrodut, millaisia toivomuksia löytyy eläinten ulkonäön suhteen. Valittavan eläinlajin hoitoisuutta on myös hyvä pohtia: onko se helppohoitoinen vai vaativa. Millainen työpanos niiden päivittäiseen hoitoon on mahdollista asettaa? Eläimillä voi olla myös monenlaisia hyötytekijöitä, kuten kanoilla niiden tuottamat munat ja lampailla maisemanhoidolliset tekijät. Mahdollisuuksien mukaan kannattaa keskustella myös asiakkaiden kanssa eläinlajin valinnasta, sillä joskus heiltäkin voi löytyä eläimiin liittyviä kokemuksia tai muistoja.

Hoivakodin sijainnilla ja käytettävissä olevilla tiloillakin on merkitystä eläinlajin valinnassa. Esimerkiksi lampaat ovat hyvä valinta kesäeläimiksi, jos hoivakoti sijaitsee alueella, jossa on mahdollista järjestää lampaalle tarpeeksi suuri laidun. On myös muistettava, ettei lampaita voi pitää yksin, eli on oltava valmis ottamaan vähintään neljän lampaan kattras hoidettavaksi. On hyvä huomioida, että kaupunkiympäristöönkin on mahdollista hankkia kesäeläimiä. Esimerkiksi pienikokoisina eläiminä kanat ja kanit eivät vaadi yhtä suuria alueita käyttöönsä verrattuna lampaisiin. Näin ollen kanojen ja kanien eläintilojen sijoittelussa on usein myös enemmän vaihtoehtoja. On myös huomioitava, että kanat ja lampaat ovat vahvasti laumaeläimiä ja vaativat lajitoveriensa seuraa. Kaneillekin lajitoverin seura on tärkeää. Kanien valinnassa positiivista on myös se, että ne voidaan tarvittaessa sijoittaa sisätiloihin, jos niitä halutaan pitää hoivakodissa kesäajan yli.

Hoivakodin asiakkaiden toimintakyvystä riippuen eläintiloja voidaan esimerkiksi rakentaa joko itse, rakennuttaa tai hankkia hankeavusteisesti. Asiakkaiden toimintakyvyn salliessa omatoiminen rakentaminen voi olla hyvä vaihtoehto toiminnallisuuden ja osallistamisen kannalta. Eläintilojen sijoittelussakin voidaan huomioida toiminnallisuuden näkökulma ja eläinten kyky motivoida ihmisiä liikkumaan. Eläintilojen paikkaa valittaessa voidaan esimerkiksi pohtia, onko eläintilojen oltava lähellä hoivakodin rakennuksia, vai voidaanko ne mahdollisesti sijoittaa hieman kauemmas. Sijoitteluun voi vaikuttaa esimerkiksi hoivakodin asiakkaiden kunto ja toimintakyky sekä ajalliset resurssit, mitä hoivakodilla ja sen työntekijöillä on käytössään. Rakennusten läheisyyteen sijoitettuna huonokuntoisemmatkin asukkaat saattavat päästä eläinten lähelle paremmin, ja eläinten hoito sujunee kohtuullisen vaivattomasti. Jos eläintilat päätetään sijoittaa kauemmas rakennuksista, voi eläinten hoitamiseen kulua kuitenkin kokonaisuudessaan hiukan enemmän aikaa. Eläintilojen sijoittelussa täytyy toki aina muistaa myös eläinten hyvinvointitekijät. Esimerkiksi kanojen ulkotarha on hyvä sijoittaa alueelle, jossa on kuiva pohja sekä pieniä puita tai pensaita lisäämässä viihtyisyyttä ja suojaa.

ESIMERKKEJÄ KÄYTÄNNÖN KOKEMUKSISTA JA HOITAJÄRJESTELYISTÄ



Kesäkanojen – ja kaniin sekä maisemanhoitotyötä tekevien lampaiden käyttöä on kokeiltu erilaisissa vanhusten – ja vammaisten yksiköissä sekä päihdehuollossa hyvin tuloksin. Kesäeläimiin liittyvän kyselyyn vastanneiden hoivakotien mukaan kesäeläinten hankintaan oli päädytty monenlaisista syistä johtuen. Esimerkiksi vanhustenhoidon puolella kesäeläinten hankintaan oli päädytty, koska oli haluttu lisätä kodinomaisuutta sekä tuottaa elämyksiä ja iloa. Lisäksi asiakkaille oli haluttu tarjota laatua. Lampailla oli ollut lisäksi maisemanhoidollisia tehtäviä rantaniityn hoidossa. Muita syitä kesäeläinten hankintaan esimerkiksi päihdehuollon puolella olivat olleet asiakkaiden ja hoitohenkilökunnan yhdessä tekeminen sekä terapeuttiset vaikutukset esimerkiksi kommunikointivaikeuksissa. Kesäeläinten hankintaan oli myös päädytty, sillä ne oli koettu muistisairaiden kanssa hyvinä houkuttimina ulkoiluun ja muisteluun. Eläinten hoitoon oli valmistauduttu perehtymällä eläinten hoitoon etukäteen käyttämällä tiedonlähteenä esimerkiksi Internetiä ja eläinten omistajia. Vanhustenhoivan puolella oli myös järjestetty keväisin yhteisöllinen eläintenhoitokoulutus asiakkaille ja henkilöstölle. Henkilöstön lisäksi muitakin alueella liikkuvia oli ohjeistettu eläinten ruokinnasta.

Eräällä vanhustenpalveluyksiköllä on ollut hyviä kokemuksia kanoista. Heidän kokemustensa mukaan esimerkiksi lupa-asiat olivat hoituneet nopeasti. He olivat olleet alussa yhteydessä ympäristöterveydenhuollon valvontaeläinlääkäriin sekä paikalliseen maaseutukeskukseen. Kanoista oli ollut paljon iloa asukkaille. Kanojen hoito oli tuntunut yksinkertaiselta, mutta oli vaatinut kuitenkin säännöllisyyttä ja tarkkuutta. Esimerkiksi puhdas juomavesi oli vaihdettava päivittäin. Kanojen munantuotanto oli ilahduttanut myös vanhuksia: munista oli paisteltu lettuja ja munakkaita. Kanojen hoito oli kasvattanut yksikön yhteisöllisyyttä ja niiden tiimoilta oli noussut huumoria. Kesäkauden lopettajaisia oli juhlistettu samoin kuin kanalan avajaisia. Alkuperäiseen kotiinsa kanat olivat palanneet syksyllä. Kanojen hoidosta oli vastannut hoitajista koostuva hoitorinki.

Hoitovastuun jakamiseen löytyy hoitoringin lisäksi myös muita vaihtoehtoja. Esimerkiksi päihdehuollossa oli nimetty asiakkaiden ja hoitajien joukosta vastuuhenkilöitä. Muistiyksiköissä vastuuta eläinten hoidosta oli päädytty puolestaan jakamaan pelkästään hoitajien kesken. Eläinten hoito voidaan jakaa myös esimerkiksi osastoittain tai eri yksiköiden välille. Esimerkiksi eräällä lampaita pitäneellä vanhustenkeskuksella ja palvelukeskuksella oli ollut hyviä kokemuksia yksiköittäin jaetusta vuoroviikottaisesta hoitovastuusta. Heidän kokemustensa mukaan lampaiden saanti taloon oli ollut yllättävän helppoa. Yksiköt olivat vastanneet lampaiden hoidosta vuoroviikottain: lampaiden hoitaminen tällä menetelmällä ei ollut rasittanut hoitohenkilökuntaa liiaksi. Lampaat oli hoidettu kerran päivässä: papanoiden haravointi, veden vaihto, lisäheinän anto heinäpaalista ja vitamiinirehun antaminen oli kuulunut päivittäiseen hoitoon. Muuten yksikössä oli sovittu, että kaikki seurailevat päällisin puolin liikkeussaan pihalla, että kaikki on hyvin. Henkilökunnasta oli löytynyt vapaaehtoisia lampaidenhoitajia riittävästi.

Kesäeläimiin liittyvän kyselyyn vastanneiden hoivakotien kokemusten mukaan eläinten läsnäolosta ja hoidosta on ollut asiakkaille paljon hyötyä. Eläinten läsnäolo ja hoitaminen oli herättänyt monen hoivakodin asiakkaissa ja omaisissa pääosin myönteisiä vaikutuksia ja tunteita, kuten iloa, myönteisiä elämyksiä, huumoria ja mielihyvää. Eläinten oli koettu tuoneen lisäksi lohtua, virikkeitä ja kodinomaisuutta. Eläinten oli koettu myös tuoneen hoivakodeille yhteisöllisyyden lisäksi julkisuus- ja imagohyötyä.

Eläinten läsnäolo ja hoitaminen oli herättänyt hoitohenkilökunnassa niin myönteisiä kuin kielteisiäkin tunteita: iloa, vaihtelua ja piristystä, mutta toisaalta myös lisääntyttä kiirettä ja ylimääräisen työn tunteita, vastuuta ja huoltakin. Erään vanhustenpalveluyksikön mukaan alun kielteiset tunteet olivat muuttuneet kesän aikana kuitenkin myönteisemmäksi: ”*Alussa osa oli varautunut, jopa kielteinen. Kanojen hoito koettiin vieraaksi hoitotyöstä. Vähitellen totuttiin ja kanalasta tuli osa pihapiirin elämää. Myönteiset vaikutukset lisääntyivät.*”

Erään päihdehoitoyksikön mukaan henkilökunnan tunteet olivat puolestaan monialaisia: ”*Lisäsi vastuuta, työmäärä lisääntyi, välillä kiirettä tehdä kaikki työnsä. Toisaalta eläinten kanssa oleminen ja hoito, yhdessä asiakkaiden kanssa auttoi vuorovaikutuksessa ja luottamuksen löytymisessä. Eläinrakkaus yhdistää ihmisiä. Oli ilo nähdä kuinka tärkeitä eläimet olivat asiakkaille.*”

Kesäeläintoiminnan hyvien kokemusten ohella joitakin haasteitakin on toiminnassa esiintynyt. Esiinnousseita haasteita ovat kesäeläimiin liittyvän kyselyn vastausten perusteella olleet hoitajien kokemukset ylimääräisestä työstä, EU-määräykset ja byrokratia, tilojen sopimattomuus sekä eläinten kesän jälkeisen jatkohoitopaikan löytäminen. Päihdehuollossa haasteena ovat puolestaan olleet asiakkaiden vaihtuvuus ja vastuuhenkilöiden löytämisen hankaluus. Kaiken kaikkiaan kesäeläimiä pitäneet hoivakodit ovat olleet kuitenkin tyytyväisiä kesäeläintoimintaan ja voisivat suositella sitä myös muille tahoille. Hyvän suunnittelun merkitystä uuden toiminnan aloitusvaiheessa ei koskaan kuitenkaan voida korostaa liikaa. Hyvä suunnittelu, hoitoon sitoutumisen harkitseminen sekä koko yhteisön perehdytys ja vastuun jakaminen nousivatkin kesäeläimiä pitäneillä hoivakodeilla keskeisinä ajatuksina esille liittyen kesäeläinten hankintaan, hoitoon ja kesäeläintoiminnan kehittämiseen.



KESÄELÄINTOIMINTAAN LIITTYVIÄ VINKKEJÄ

”Mitä useampi vastuuhenkilö henkilökunnasta on, sitä tasaisemmin työmäärä jakautuu, kun eläinten hoito tulee kuitenkin perustyön lisäksi.—” Päihdehoitoyksikön työntekijä

”Koko yhteisö täytyy riittävän hyvin ja ajoissa perehdyttää ja sitouttaa asiaan ja hoito päätöksen tulee olla ”yhteinen” eli kaikki osallistuvat hoitoon.- - Kuvia kannattaa napsia paljon ja laittaa esille niin asukkaiden polut kulkevat itsestään pihalle.” – Vanhusten ja vammaisten hoivakodin työntekijä

”Etukäteen perehtyminen ja hyvä suunnittelu sekä vastuiden jakaminen tasapuolisesti. Toisaalta vapaaehtoisia löytyy helposti. Rennolla otteella, hyvät ja asialliset oleskelusuojat ja puhtaus ovat tärkeitä.” – Vanhustenkeskuksen työntekijä

”Hoitaminen ja siihen sitoutuminen tulee tarkkaan harkita ennen eläinten ottamista.” – Vanhustenkeskuksen työntekijä

”Kannattaa selvittää jo eläintä ottaessa mihin se syksyllä laitetaan. Hoitojärjestelyt on myös syytä sopia kirjallisesti.” – Vanhusten ja erityisryhmien yksikön työntekijä

ESIMERKKEJÄ ELÄINTEN HOITOJÄRJESTELYISTÄ

Hoitovastuun jakaminen

- yksiköittäin
- osastokohtaisesti
- vuoroviikoittain
- hoitajien kesken
- hoitajista koostuva hoitorinki
- henkilökunnasta ja asiakkaista nimetyt vastuuhenkilöt

ELÄINAVUSTEISUUDEN HYÖDYNTÄMISEN MUITA MAHDOLLISUUKSIA



Kummieläimet

Eläinavusteista toimintaa voi järjestää myös kummieläintoimintana. **Leena Maija Vattisen** (2014) mukaan eräällä Green Care -toimintaa harjoittavalla maatilalla on kehitetty monipuolisesti eläinavusteisen toiminnan muotoja. Tilalla on esimerkiksi ollut yhteistyötä erään hyvinvointiyrityksen kanssa kummieläintoiminnan tiimoilta. Tila tarjoaa hoivayritykselle kummieläimen, eli yhden nimetyn eläimen, jonka elämässä hoivayritys voi olla läsnä seuraamalla eläimen eloa ja olemista. Kummieläintoimintaan liittyy lisäksi tietty määrä eläimen vierailuja hoivayrityksessä. Näin hoivayrityksen asiakkaiden ja eläimen välille rakentuu pitkäkestoinen suhde.

Eläinvierailut

Suomessa koiranomistajat tekevät eniten eniten vapaaehtoisuuteen perustuvia eläinvierailuja. Vierailut suuntautuvat pääasiassa kehitysvammaisten, vanhusten ja lasten hoitopaikkoihin. Laitoksissa vierailevien koirien koko ja rotu vaihtelee. Koirien lisäksi laitoksissa vierailee muitakin lemmikkieläimiä, kuten kaneja, kissoja ja sikoja sekä kooltaan suurempia alpakoita ja laamoja. Esimerkiksi Suomen karvakaverit on eläinavusteista toimintaa organisoiva järjestö, jonka vierailijatarjonnassa on muitakin eläimiä koirien lisäksi.

Koirajärjestöt järjestävät toimintaan tuleville koirakoille koulutuksen. Lisäksi koirien käyttäytyminen testataan. Vierailut ovat eläimillekin intensiivisiä kokemuksia. Niitä suositellaankin esimerkiksi yhdelle koiralle tehtäväksi korkeintaan kerran viikossa. Koiran omistajan tulee mitoittaa vierailut eläimen hyvinvointi huomioiden. Järjestöillä on omia alueellisia yhteyshenkilöitä, joiden kanssa voi sopia vierailuista.

Suomessa on lisäksi yrittäjiä, joilta pystyy tilaamaan hoitopaikan pihalle vaikka koko maatilan eläimet. Tätä mahdollisuutta voidaan hyödyntää esimerkiksi kesätapahtumissa. Eläinten läsnäolo ja niiden hoitaminen voi olla mainio ohjelmanumero.

ELÄINVIERAILUJA JÄRJESTÄVIÄ ORGANISAATIOITA

Kennelliiton kaverikoirat:

<http://www.kennelliitto.fi/fi/koira/kaverikoira/>

Suomen karvakaverit ry:

<http://suomenkarvakaverit.fi/>

Hali-Bernit:

<http://sennenkoirat.net/site/halibernit>

Suomen Terapia-alkat ja laamat:

www.alat.fi



LÄHTEET

Alderton, D. 2009. Pienet lemmikkieläimet. Omistajan opas. Helsinki: Gummerus.

Elintarviketurvallisuusvirasto Evira 2015. Muistilista kesäkanojen pitäjälle. Viitattu 15.9.2015, <http://www.evira.fi/portal/fi/elaimet/usein+kysyttya/kesakanat/>

Elintarviketurvallisuusvirasto Evira 2015. Muistilista kesä- tai lemmikkilampaiden pitäjälle. Viitattu 12.9.2015, <http://www.evira.fi/portal/fi/elaimet/usein+kysyttya/kesalampaat/>

Elintarviketurvallisuusvirasto Evira 2014. Eläinsuojelu ja eläintenpito. Siipikarjan, kyyhkyjen ja riikinkukkojen pitäjillä rekisteröitymisvelvoite. Viitattu 13.9.2015, <http://www.evira.fi/portal/fi/elaimet/elainsuojelu+ja+elainten+pito/merkitseminen+ja+rekisterointi/siipikarja/>

Elintarviketurvallisuusvirasto Evira. 2012. Kana – eläinsuojelulainsäädäntöä koottuna. Helsinki: Multiprint.

Elintarviketurvallisuusvirasto Evira. 2012. Lemmikkieläin – eläinsuojelulainsäädäntöä koottuna. Helsinki: Multiprint.

Elintarviketurvallisuusvirasto Evira. 2009. Tavoitteena terve ja hyvinvoiva kana. Helsinki: Erweko Painotuote Oy.

Elintarviketurvallisuusvirasto Evira. 2009. Tavoitteena terve ja hyvinvoiva lammas. Helsinki: Erweko Painotuote Oy.

Eläinten hyvinvointi Suomessa: Kansallinen eläinten hyvinvointiraportti. 2012. Eläinten hyvinvointikeskus. Helsinki: Eläinten hyvinvointikeskus.

Eläinten lääkinta ja hoito: käsikirja eläintenhoitajille. 2010. Sirkkola, H. & Tauriainen, S. (toim.) Helsinki: Opetushallitus.

Eläinsuojeluasetus 7.6.1996/396.

Etelä- Karjalan Jätehuolto Oy. Jätteiden ABC. Viitattu 12.11.2015, http://www.ekjh.fi/ja_1.html#

Green Care Finland Ry 2015. Mitä on Green Care? Viitattu 22.9.2015, <http://www.gcf Finland.fi/MitaOnGreenCarePaavalikko;jsessionid=E11B3A2EE24B63240725127D4BEA02EC.18>

Green Care Finland ry. 2012. Green care toiminnan eettiset ohjeet. Viitattu 20.9.2015, <http://www.gcf Finland.fi/file/original/eettisetohjeet.pdf?fileId=18029>

Hakapellon lammastila. Lampaan hoito-ohje. Viitattu 5.11.2015, <http://www.hakapelto.fi/lampaan-hoito-ja-ruokinta>

Hasheider, P. 2009. How to raise sheep: everything you need to know: breed guide & selection, proper care & healthy feeding, building facilities & fencing, showing advice. Minneapolis, MN: Voyager Press.

Hassinen, K. 2014. Omat kanat, omat munat. Pihakanalan perustaminen. Helsinki: Tammi

Jansson, H. & Särkijärvi, S. 2010. Talliympäristöopas. Viitattu 12.1.2015, http://www.vapo.fi/filebank/277-4794-talliopas_2010_v3_lr.pdf

Jyväskylän Kani- ja Jyrsijäyhdistys ry. Hoitoneuvonta. Viitattu 29.10.2015, <http://www.jyrsijat.org/hoitoavustus.php>

Karvaterapiaa: eläinavusteinen työskentely Suomessa. 2013. Ikäheimo, K. (toim.) Helsinki: Solution Models House.

Knuutila, J. 2002. Kuivikkeiden ominaisuudet on hyvä tuntea. Viitattu 12.11.2015, http://www.pellervo.fi/maatila/mp10_02/kuivikkeet.htm

Laki eläinten kuljetuksesta. 1429/2006.

Oulun Jätehuolto 2015. Kompostista kukkaruukkuun. Viitattu 12.11.2015,

Pirkanmaan jätehuolto. Lemmikkieläinten jätteet. Viitattu 12.11.2015, http://www.pirkanmaan-jatehuolto.fi/Tietori/lemmikkielainten_jatteet

ProAgria Etelä-Suomi ry. 2015. Laidunpankki. Viitattu 5.11.2015, http://www.laidunpankki.fi/sivu.tmpl?sivu_id=259

ProAgria ja Maa- ja Metsätalousministeriö. 2007. Maisemalaiduntaminen – opaskäytännön toteuttamiseen. Painorauma.

Rehnström, K. 2005. Kylpevät kanat ja sarvipäähämät- kotieläinten hyvinvointi ja sen haasteet. Kerava: Savion Kirjapaino

Rotukanayhdistys ry 2015. Kesäkanan hankkiminen ja pito. Viitattu 12.9.2015, <http://www.kanayhdistys.com/kanainfoa/kesakanan-hankkiminen-ja-pito/>

Salovuori, T. 2014. Luonto kuntoutumisen tukena. Tampere: Mediapinta.

Salmela, J. 2015. Viidakkoportaati: eläinavusteisen valmentajan opas. Helsinki: Alfa Partners.

SEY ry 2015. Pesät. Viitattu 14.10.2015, <http://www.kanatieto.fi/kanan-kasvattajalle/pesat>

Soini, K. & Lilja, T. (toim.) 2014. Alkuperäiset kotieläinrotumme Green Care-toiminnassa. Julkaisusarja MTT Kasvu, numero 19.

Suomen kaniyhdistys ry. 2012. Kanin ruokinta ja hoito ohje. Viitattu 23.10.2015, <http://www.kaniyhdistys.com/KaninRuokintajaHoitoOhje.pdf>

Telkänranta, H. 2004. Kanojen maailma. Dark Oy, Sanasilta Oy.

Valtioneuvoston asetus kanojen suojelusta 8.7.2010/673.

Valtioneuvoston asetus koirien, kissojen ja muiden pienikokoisten seura- ja harrastuseläinten suojelusta 8.7.2010/674.

Valtioneuvoston asetus lampaiden suojelusta 10.6.2010/673.

Vattinen, L. 2014. Maatilaympäristöstä vihreää voimaa ja virkistystä. Hämeen ammattikorkeakoulu. Maaseutuelinkeinojen koulutusohjelma. Opinnäytetyö. Viitattu 22.9.2015, https://www.theseus.fi/bitstream/handle/10024/86490/opinnaytetyo_maatilaymparistosta_vihreaavoimaajavirkistysta.pdf?sequence=1

VoiMaa- hanke! 2014. Luonto hyvinvoinnin lähteenä- suomalainen Green Care. Viitattu 20.9.2015, <https://portal.mtt.fi/portal/page/portal/mtt/hankkeet/greencare/voimaa/greencare.pdf>

Ääriä, M. & Harmoinen, T. 2007. Lampaan kasvattajan käsikirja. Porvoo: WS Bookwell Oy