

Terhi Pajunen
Marja-Liisa Laapio
Katariina Hänninen

Pilke[®] ledarens handbok

Pilkettä
ELÄMÄÄN

Sininauhaliitto
Semaforbron 7 A, 00520 Helsingfors
Tfn 0400 620 149
www.sininauhaliitto.fi

Återgivning av detta verk, även delvis, är förbjudet utan uttryckligt tillstånd enligt upphovsrättslagen (404/61, med ändringar).
Kopiering och spridning av bilder är också förbjudet utan tillstånd från utgivaren.

Ursprungligen publicerad som Ihminen kelpaa sellaisena kuin on
–Pilkeohjaajan käsikirja (2015)

© Författare, Sininauhaliitto & Diakonissanstalten 2021
Sininauhaliitto äger varumärket Pilke®.

Leverans: Katariina Hänninen
Grafisk design och layout: Leena Seppänen / Lenape design

ISBN 978-952-7284-23-0

Suomen Uusiokuori 2021



Pilke[®] ledarens handbok

Författare

Terhi Pajunen, Pilke-ledare 2006–2014, Helsingfors Diakonissanstalt, Pilke-verksamhet. Samhällsarbetare sedan 2015 och Pilke-utbildare, Diakonissanstalten Hoiva.

Marja-Liisa Laapio, koordinator för arbete med äldres missbruk 2012–2015, Sininauhaliitto

Katariina Hänninen, projektchef, Pilkettä elämään 2020–2022, Sininauhaliitto

Innehåll

1. **Åldrande och rusmedel 6**
2. **Pilke-ideologin 8**
3. **Pilke-verksamheten i praktiken 10**
4. **Pilke-ideologins hörnstenar 13**
5. **Pilke-mötets struktur 17**
6. **Gruppdynamik 20**
7. **Pilke-ledaren är en av Pilke-deltagarna 23**

1. Åldrande och rusmedel



Alkohol användningen bland äldre, personer över 65 år, har ökat sedan 1980-talet och andelen nyktra har minskat i motsvarande grad. Antalet äldre missbrukare fortsätter att växa.

- De som föddes efter kriget, de så kallade stora åldersgrupperna, är vana vid att använda rusmedel – främst alkohol – i större utsträckning än tidigare generationer.
- Andelen äldre inom befolkningen växer, både i absoluta och relativa termer. I dag är en femtedel av den totala befolkningen över 65 år.
- Människor lever längre och blir äldre än tidigare generationer.

Alkohol användning som sådan är inte ett problem. De flesta äldre vet hur man använder alkohol på ett hanterbart sätt. Att dricka blir däremot ett problem när det skadar både användaren själv och hans eller hennes miljö.

Äldre personer som kämpar med missbruksproblem kan delas in i:

- de som har konsumerat mycket alkohol under större delen av sitt liv
- de vars stora alkoholkonsumtion har börjat först när de gått i pension
- de som börjat dricka igen efter en lång period som nykter
- de som lider av en oförutsägbar kombinerad effekt av läkemedel och alkohol
- de med drog- eller läkemedelsberoende

Genom att hitta orsaker eller kartlägga förekomsten av problem har man inte kunnat förbättra missbruksproblemet, som klassas som en social sjukdom i samhället. Den negativa identiteten hos personer med missbruksproblem stigmatiserar: det undergräver ytterligare äldres medborgerliga rättigheter och självbestämmanderätt. När det är som värst blir en äldre person med missbruk instängd i negativitet, där deras upplevelse av sin egen värdelöshet stärks och deras värdighet urholkas.

I ett civiliserat samhälle kan uteslutning på grund av rusmedelsberoende inte längre tillåtas. En äldre person som använder rusmedel har, liksom andra medborgare, rätt till en värdig ålderdom och till tjänster som tillgodoser hans eller hennes särskilda behov.



2. Pilke-ideologin

Att lösa motsättningen mellan en värdig ålderdom och missbruksproblem väcker åldersetiska frågor. I praktiken finns det fortfarande ett behov av att öppet fundera på följande frågor:

- Hur ska man förhålla sig till rusmedelsmissbruk hos äldre?
- Hur ska man arbeta med en äldre missbrukare?
- Hur ska arbetet med äldre missbrukare se ut för att vara etiskt hållbart och ta hänsyn till äldres särskilda behov?

I ett åldersetiskt missbruksarbete håller man en öppen ställning till moral kring missbruk – inte moralism kring missbruk. Utgångspunkten är ett partnerskap som respekterar mångfald, vilket innebär att en äldre missbrukare, liksom andra medborgare, har friheten att leva sitt liv och fatta egna beslut. En äldre person har rätt till samma självbestämmande som andra: han eller hon kan bestämma om han vill dricka eller inte.



En äldre person ska mötas som en person, inte genom ett missbruksproblem, en sjukdom, en funktionsnedsättning, en svaghet, ensamhet, förlust av status eller någon annan egenskap. Det är viktigt att vara medveten om att otaliga erfarenheter har påverkat en äldre person som kämpar med missbruksproblem och detta har urholkat personens uppfattning av sitt eget människovärde, sociala status och miljö.

Kärnan i åldersetiskt missbruksarbete är att möta människan på ett etiskt hållbart sätt. Ett möte kräver:

- tålamod att låta den äldre personen själv finna mening och syfte med sitt liv
- känslighet för att se äldres färdigheter att klara vardagens prövningar
- förmåga att återuppbygga förtroende och intresse mellan äldre och medmänniskor och samhället
- visdom (som hjälper) att förstå vikten av människans absoluta värdighet, som man inte behöver förtjäna och som inte kan tas ifrån någon.

3. Pilke-verksamheten i praktiken

Pilke-verksamheten är gruppverksamhet med kamratstöd som leds av professionella. Syftet är att hjälpa äldre som använder rusmedel att hitta samvaro och meningsfulla aktiviteter vid sidan av eller i stället för att dricka. Syftet är inte nykterhet, utan att ge de äldre rätten att bestämma över sitt eget liv, sin egen berusning eller sin egen nykterhet. Pilke-verksamhetens uppdrag är att stödja äldre i att klara vardagen och bo hemma.

Äldre som använder eller som använt rusmedel har sökts upp, bjudits med och fått skjuts till Pilke-grupper.

Pilke-grupperna träffas regelbundet en gång i veckan vid samma tidpunkt, på samma plats två till tre timmar åt gången. Verksamheten och frukosten som ingår är gratis för Pilke-deltagare. Deltagarna står själva för resekostnader, om man inte lokalt har kommit överens om något annat.



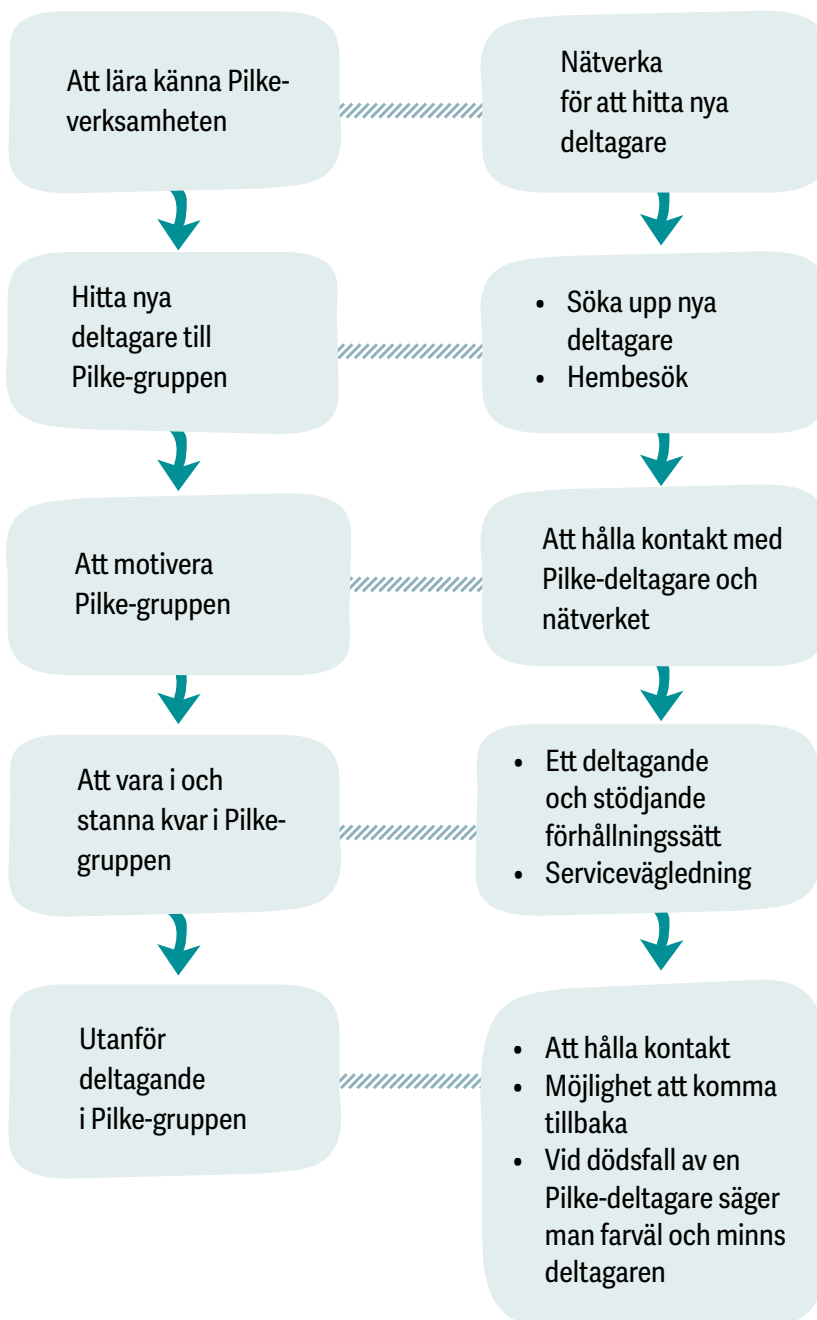
I Pilke-gruppen har de äldre möjlighet att återupptäcka bortglömda vardagskunskaper och med hjälp av dem stärka sin egen kontroll över livet. Att vara och göra saker tillsammans på lika villkor stärker självkänslan, förbättrar funktionsförmågan och lindrar ensamheten. En negativ identitet som fokuserar på missbruk blir gradvis i stället en identitet som Pilke-deltagare, vilket stärker de äldres mod att röra sig utanför hemmet och även söka andra tjänster.

Utmaningen med och målmedvetenheten i Pilke-verksamheten kräver ordentligt med expertis. Arbetet utförs i par där kompetens inom äldre- och missbrukararbete har kompletterats med Pilke-ledarutbildningen. Pilke-grupperna fungerar genom att man aktivt letar upp nya deltagare och håller regelbunden personlig kontakt med deltagarna. Ett genuint möte skapas på ett sätt som respekterar en persons livshistoria och livserfarenhet.

Praktiska arrangemang för att dra igång en Pilke-grupp

- Att hitta en lämplig arbetspartner och att ha överenskommelser om ramar och arbetsfördelning för pararbetet.
- En broschyr från Pilke-gruppen som anger plats och tid för mötet, namn och telefonnummer till ledarna samt beskrivningar av vem gruppen är avsedd för och vad som görs inom den. Broschyren kan användas både som information om nätverket som kan delas ut och som en påminnelse till deltagare i Pilke-gruppen.
- En mötesplats med bästa möjliga transportförbindelser, där både psykisk och fysisk tillgänglighet har tagits i beaktande och där det finns möjlighet att röka.
- Det är bra om gruppens mötesrum är tyst, tillräckligt stort för hela gruppen och ljust och tillgängligt. Rummet ska också vara lätt att ta sig till med hjälp av hjälpmedel och det ska vara nära till klädhängare och tillgänglig toalett. Det ska också finnas möjlighet till att brygga kaffe och ett tillräckligt stort bord och stolar för alla.

Pilke-ledarens arbete består av att nätverka för att hitta nya deltagare och av klientarbete, grupphandledning och servicevägledning.



4. Grundstenarna i Pilke-ideologin



Jag möter en människa och låter henne möta mig

Samhörighet är ett grundläggande behov och en grundläggande rättighet för varje människa. Särskilt ensamma och marginaliserade äldre behöver kamratstöd. Man måste hitta dem, bjuda in dem och få med dem.

I arbetet med att söka upp nya deltagare kollar man upp både potentiella samarbetspartner och Pilke-deltagare. Det gäller att informera, nätverka och samarbeta tvärssektoriellt på ett sätt som kombinerar resurser.

Arbetet är långsiktigt och tidskrävande, eftersom man måste söka upp varje Pilke-deltagare personligen. För att komma med i Pilke-gruppen krävs ett hembesök från Pilke-ledaren. På hemmaplan är det möjligt för den äldre personen att lära känna ledaren och Pilke-verksamheten på ett tryggt sätt. Likaså erbjuds ledaren möjligheten att lära känna den potentiella Pilke-deltagaren och hans eller hennes livssituation.

Att locka någon ny till en Pilke-grupp kräver att Pilke-ledaren skapar en personlig klientrelation. För att få med deltagaren krävs att man röjer både mentala och fysiska hinder. I praktiken behöver de flesta äldre servicevägledning och hjälp att ta sig till platsen där Pilke-gruppen ordnas. Innan man hittar en Pilke-grupp till den äldre personen måste personen vara fäst vid Pilke-ledaren.

Mer Pilke i livet

I Pilke-gruppen får de äldre erfarenhet av samhörighet och ta hand om sig själva. Att tillhöra en grupp förstärker ens personlighet och könsidentitet som urholkats av missbruket. Både män och kvinnor har möjlighet att möta varandra med värdighet som en motvikt till eventuella tidigare erfarenheter av övergrepp i förhållande till det motsatta könet.

Alla är välkomna som sig själv

Pilke-grupperna verkar med låg tröskel. Pilke-grupperna är kompletterande grupper som man kan ansluta sig till efter att ha blivit upplett av en ledare. Inga klientbeslut eller andra skriftliga dokument görs för Pilke-deltagarna, förutom att man antecknar kontaktuppgifter och antal hembesök. Den låga tröskeln gör att man fritt kan komma med i Pilke-gruppen utan att det finns krav på att göra ändringar i livet.

Människan är värdefull som hon är. Varje Pilke-deltagare uppskattas, vare sig han eller hon är berusad eller nykter. Få Pilke-deltagare anländer berusade till gruppen när de får välja själva. I Pilke-gruppen möter man en person inte bara som medlem i en grupp utan också som en unik person. Att vara Pilke-deltagare är ett livslångt medlemskap: en Pilke-deltagare kan vara med i gruppen så länge han eller hon vill eller kan.

Pilke-gruppen har möjlighet till kamratstödda engagemang, antingen genom att delta i ett samtal eller genom att lyssna. Alla får möjlighet att berätta sin berättelse om de vill, på sitt eget sätt och enligt sitt eget schema. I Pilke-gruppen är deltagarna jämlika, eftersom de förenas av ett liknande beroende av alkohol.

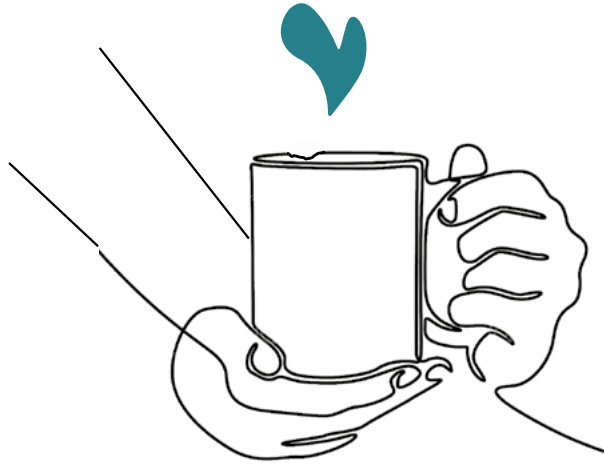
Jag håller kontakt, jag glömmmer inte och jag lämnar ingen ensam

Man måste hålla kontakt med Pilke-deltagarna och uppmuntra dem med ett stödjande tillvägagångssätt. För en äldre missbrukare räcker det inte att söka upp och hitta honom eller henne. Det räcker inte heller med att locka personen till en Pilke-grupp. Man bör hålla kontakt med en Pilke-deltagare på ett uppmuntrande sätt, vilket innebär att kommunicera via telefon, hembesök eller brev. Att hålla kontakt är särskilt viktigt när en Pilke-deltagare slutar gå till en Pilke-grupp: till exempel när han eller hon är på rehabilitering eller på sjukhus eller på annat sätt inte kan komma med. När det är som bäst håller man kontakt ända fram tills Pilke-deltagarens död.

Aktiviteter tillsammans med Pilke-anda

För att respektera en Pilke-deltagare på ett heltäckande sätt erbjuds mångsidiga aktiviteter inom verksamheten. Man arbetar tillsammans med Pilke-anda. Att göra saker tillsammans stärker gruppidentiteten, ger energi och skapar glädje. Att våga vara med på aktiviteter stärker självkänslan, självförtroendet, självuttrycket och uppfattningen om sig själv som aktör.

I Pilke-grupperna delar man med sig av erfarenheter och känslor genom att minnas, samt genom att lyssna på musik, skapa hantverk, spela brädspel, brainstorma och hålla frågesport, röra på sig och åka på utflykter. Att låta deltagarna turvis brygga kaffe har visat sig vara en viktig aktivitet.



Verksamhetsprogrammet görs upp för minst en månad i taget. Det är en bra idé att ta hänsyn till årstider, helgdagar och lokala evenemang-utbud. Program och aktiviteter för varje gruppevenemang planeras på ett klientorienterat sätt tillsammans med Pilke-deltagarna.

Det är viktigt att Pilke-deltagarna själva får skriva verksamhetsprogrammet till pappers utifrån ett utkast som Pilke-ledaren skapat. Utkastet ska innehålla färdiga kontaktuppgifter: plats och tid för gruppens sammankomst, samt namn och telefonnummer till Pilke-ledarna. Pilke-ledaren ser till att varje Pilke-deltagare får med sig hem programmet man gjort upp. Programmet fungerar som en minneslapp för Pilke-deltagare och som information till, exempelvis, hemtjänstpersonal och anhöriga.

Jag tar tag i den största oron

Utöver gruppaktiviteter behöver Pilke-deltagare som brottas med många problem servicevägledning för att sköta saker i vardagen. Med respekt för Pilke-deltagarens självbestämmanderätt kommer Pilke-ledaren att ta upp den oro som Pilke-deltagaren *själv* uttrycker som störst. Oron kan vara relaterad till exempelvis brist på pengar, behov av hjälpmedel eller resekort. Servicevägledning kräver ett nätverkssamarbete mellan äldre- och missbrukarbetet och ett aktivt underhåll av dessa.



5. Pilke-mötets struktur

För att aktiviteterna ska gå smidigt och för att gestalta hur tiden går framåt under Pilke-mötena behövs en tydlig struktur på hur varje gruppmöte framskrider. Strukturen stödjer Pilke-ledaren i gruppledningen. Samtidigt skapas säkra verksamhetsrutiner för Pilke-deltagarna och en positiv och avslappnad atmosfär främjas.

Att förbereda ett Pilke-möte och komma överens om arbetsfördelningen med arbetsparet

- Kontakta Pilke-deltagare per telefon dagen innan för att säkerställa ankomst och transport → *Påminnelse, locka att komma med.*
- Förbered dagens program.
- Förbered lokal och frukost → *Kaffekoppar och servering klar.*
- Välkomna Pilke-deltagare och ge dem en plats vid bordet → *Allas ankomst beaktas personligen (kram) och alla får hjälp att hitta sin egen plats vid bordet vid behov.*

När ramarna väl är på plats kan ledarna fokusera på Pilke-deltagarna.

Att komma igång

- Frukost → *Antingen ledaren eller en Pilke-deltagare brygger och serverar kaffe.*
- Fråga var och en runt bordet hur de haft det → *man lyssnar till alla turvis, även ledarna berättar → Alla har rätt att berätta något eller vara tysta.*

Alla blir hörda och får uppmärksamhet

Aktivitetsspass

- Orientering → *Ledarna berättar vad som görs och enligt vilket schema.*
- Att komma igång → *Man hjälper de som vill att komma igång.*
- Att göra något tillsammans → *Man upprätthåller en trevlig stämning, håller samtal*
- Avslut → *Presentera dagens resultat och ge positiv feedback på det man gjort, samla in eventuell utvärdering.*

När gruppen har fullt upp ser man att maskineriet fungerar bra

Att avsluta ett Pilke-möte

- Avslutningsritual → *T.ex. en frågesport ur dagens tidning.*
- Nästa möte presenteras.
- Farväl → *alla får ett personligt avsked (kram).*
- Man lämnar lokalen (beställer taxi).

Ett tydligt avslut – vi ses nästa vecka!

Bara döden skiljer oss åt

Döden är inte främmande för äldre missbrukare, men det kan vara främmande för en Pilke-ledare. Döden är en del av livet och det finns ingen anledning att vara rädd för att prata om den. Det är en bra idé att Pilke-ledaren håller de andra medlemmarna i gruppen uppdaterade om en Pilke-deltagare får terminalvård. På Pilke-mötet berättar ledaren om Pilke-deltagarens död och informerar även de som inte varit med på mötet.

En minnesstund hålls för den avlidne Pilke-deltagaren och ett ljus tänds bredvid ett fotografi av deltagaren. Vid minnesstunden har varje deltagare möjlighet att minnas och ta farväl av deltagaren som gått bort. Det är viktigt att minnesstunden påminner om den avlidne. Minnet av en bortgången Pilke-deltagare kan hedras genom att hålla en lugn stund, lyssna på deltagarens favoritmusik eller läsa en minnesvers som tillsammans valts ut för honom eller henne. Tillsammans gör man också en minnesadress för den avlidne. På minnesadressen limmas den avlidne deltagarens fotografi och man skriver lämpliga minnesord. Adressen kan med låg tröskel undertecknas i Pilke-gruppens namn. Som signatur kan man till exempel skriva: *När vi träffas, då kramas vi. Kotikallios Pilke-grupp.*

Pilke-ledaren representerar Pilke-gruppen vid Pilke-deltagarens begravning om det kommer en inbjudan. Ledaren för adressen till minnesstunden eller ger den till nära och kära. Pilke-ledaren fungerar som en länk till anhöriga som inte längre har varit i kontakt med den bortgångne Pilke-deltagaren. Pilke-ledaren har möjlighet att visa fotografier och berätta för den avlidnes nära anhöriga om deltagarens senaste Pilke-år. På så sätt öppnar sig Pilke-gruppens värde och betydelse även för Pilke-deltagares anhöriga.



6. Gruppdynamik

För att bli framgångsrik i gruppledning bör en Pilke-ledare känna igen egenskaperna för gruppdynamik:

- Gruppdynamik avser förändringen inom en grupp, som ständigt sker i gruppen.
- Gruppdynamik spelar en nyckelroll i utvecklingsprocessen för Pilke-gruppen.
- Även den positiva utvecklingsprocessen inkluderar oväntade händelser samt konflikter mellan gruppmedlemmar.
- Ju bättre Pilke-ledarna kan känna igen gruppdynamikens egenskaper, desto bättre kan de förutse och hantera oväntade situationer.

Pilke-ledarens roll är att vägleda Pilke-gruppen genom att upprätthålla stärkande egenskaper för gruppen och tålmodigt ta hänsyn till beteenden som försvagar gruppen. Pilke-deltagare som betar sig utmanande behöver personlig uppmärksamhet från ledaren för att hitta sin plats i gruppen. Det är bra att komma ihåg att ledarnas inställning till varandra antingen försvagar eller stärker gruppkänslan och stämningen i gruppen. När en Pilke-ledare litar på en grupp tolererar han eller hon också tystnad.

Beteenden som stärker Pilke-gruppen

- Uppmuntraren är snäll, förstår och uppskattar andras åsikter och förslag, ger erkännande.
- Känslodetektorn följer känslomässiga uttryck, uppmuntrar till att uttrycka känslor.
- Medlaren söker kompromisser och löser meningsskiljaktigheter.
- Lyssnaren lyssnar på andras berättelser.
- Inspiratören intresserar sig för nya saker och inspirerar andra.
- Spänningsutlösaren utlöser spända situationer med humor och lugnar spända situationer.

Beteenden som försvagar Pilke-gruppen

- Den uppmärksamhetssökande pratar mycket för att han eller hon ska få stå i rampljuset.
- Konkurrenten vägrar att gå vidare med andras förslag.
- Den tillbakadragna är likgiltig, lyssnar inte, diskuterar inte.
- Den allianssökande viskar till sin rumskamrat och letar efter allierade.
- Den som föraktar sig själv förringar sin egen förmåga i onödan.
- Den arroganta är inte intresserad av gruppaktiviteter eller andra Pilke-deltagare.

Malms Pilke-soppa

Ingredienser

2 kg gruppanda

3 l livets vatten

ett par, tre kuber karingprat

60 % originaltyper

40 % olikheter

peppra med ett tjugotal slangord från stan

1 kg morötter för färg och styrka

ett par purjolökar för långa samtal

smaksätt med snilleblixtar

Börja med att separera originaltypernas olikheter.

Koka upp ingredienserna i en kastrull med

livets vatten. Smaka av med slangord. Låt puttra

tills soppan är klar. "Och så blir det soppa!"

*Receptet för Malms Pilke-soppa har skapats
i Pilke-gruppen för Malm, Helsingfors.*



7. Pilke-ledaren är en av Pilke-deltagarna

Yrkesidentitet bygger på en anställds förhållande till sitt jobb och till sig själv. Pilke-ledarens förhållande med Pilke-deltagaren bygger på ett partnerskap som respekterar ett brett spektrum av livsstilar. Pilke-ledaren vet att det är deltagaren som själv vet vad som är bäst för honom eller henne.

Sett till sin yrkesidentitet är Pilke-ledaren samtidigt gruppleddare och medlem i gruppen, en av Pilke-deltagarna. I Pilke-gruppen är alla likvärdiga – även en Pilke-ledares livshistoria är närvarande, antingen verbalt eller ordlöst.

Pilke-ledarens yrkesidentitet följer principerna för ålderssetiskt arbete med missbrukare. För att lyckas med arbetet krävs att Pilke-ledaren vågar kliva ur det skydd som ges av ett mer traditionellt yrke. Kärnan i Pilke-arbetet är att möta människan och gå sida vid sida med henne.

Att verkligen möta äldre människor som kämpar med missbruksproblem kräver att man överbryggat klyftan mellan oss och dem. Pilke-deltagaren är den bästa experten på sitt eget liv. Som en äldre deltagare har han eller hon lärt sig att möta en mängd olika problem, att hantera dem eller att leva med dem. Pilke-deltagaren kommer dock inte att överleva ensam utan behöver stöd.

Pilke-ledaren får stöd att orka med hjälp av:

- genuint stöd och intresse från chefen för Pilke-arbetet
- effektiv arbetsfördelning med arbetsparet
- att dela med sig av sin oro
- att identifiera sina egna gränser och känslor
- förmåga att slappna av och återhämta sig
- att ha mod att be om hjälp och stöd när det behövs
- att ha mod att vara sig själv
- aktivt deltagande i Pilke-arbetets forum, utbildningar och nationella nätverksträffar

Frivillig Pilke-verksamhet

Frivilligverksamheten vid Pilke har utvecklats i samarbete mellan Helsingfors Diakonissanstalt och Sininauhaliitto sedan början av 2010-talet. Det är viktigt för varje frivilligarbetare att bli bekant med sin roll och principerna för Pilke-arbetet. Frivilligarbetaren i Pilke-gruppen är liksom Pilke-ledaren en av Pilke-deltagarna. En gemensam upplevelse av grupptillhörighet skapar också en grund för tvåvägskommunikation mellan Pilke-deltagaren och frivilligarbetaren. Frivilligarbete vid Pilke kan vara deltagande i Pilke-gruppen eller att hjälpa till med utflykter, att hjälpa en Pilke-deltagare med aktiviteter eller att träffas personligen utanför gruppen. Tystnadsplikten och att hålla sig till Pilke-ideologin gäller även Pilke-frivilligarbetaren. Pilke-grupperna har nu några frivilliga.

Pilke-ledarens rumstavla

Jag går dit där jag kan skapa personlig kontakt.

Jag ser och möter människan bakom drickandet, jag ser inte bara flaskan.

Min inbjudan är: ”Kom som du är, var delaktig på ditt eget sätt.”

Jag är en yrkesmänniska och en jämlik person.

Jag är närvarande och lyssnar – jag går ingenstans.

Med min beröring kommunicerar jag omtänksamhet och omsorg.

Jag håller kontakt, jag lämnar ingen ensam, jag glömmer inte.

Jag upprätthåller ett positivt humör, glädje och värdighet för människan.

Jag kan också skratta åt mig själv.

Jag vågar kliva utanför min bekvämlighetszon.

Jag får tillåtelse att misslyckas och avslöjas som ofullkomlig.

Pilke-verksamhetens skeden

Pilke-verksamheten fick sin start vid Kotikallio servicecenter vid Helsingfors Diakonissanstalt 2002. Verksamheten utvecklades som ett delprojekt av Diakonissanstalten 2005–2011 inom projektet "För mycket är för mycket – åldrande och alkohol" koordinerat av Sininauhaliitto. Pilke-ledarutbildningar arrangeras sedan 2010 av Sininauhaliitto i samarbete med Diakonissanstalten, andra medlemsföreningar i Sininauhaliitto, kommuner och församlingar. Tack vare ledarutbildningen kommer Pilke-verksamheten i slutet av 2020 att ha utökats till Raumo, Åbo, Esbo, Lieto, S:t Karins, Nystad, Letala och Reso.

Denna handbok är avsedd för Pilke-ledare och deras chefer, samt för alla som är intresserade av arbete med äldre missbrukare.