

# Maneno machache muhimu kuhusu mambo ya makao na hifadhi ya kijamii

kwa waliohamia Finlande hivi karibuni



# Yaliyomo

■ 1. Kampuni ya nyumba .....	4
■ 2. Masikilizano (contrat) ya upangaji wa nyumba	6
■ 3. Mambo ambayo unapaswa kujua kama mupangaji	8
■ 4. Matatizo katika ukaaji .....	12
■ 5. Maelezo juu ya hifadhi ya kijamii .....	14
Mafao ya kwanza.....	16
Mafao ya mwisho .....	18
Malipo ya kodi ya nyumba na Posho ya kawaida ya matumizi ya kimsingi .....	20
Zingatia (shika) mambo yafuatayo kama unapata mafao.....	21
■ 6. Matatizo katika malipo .....	22

# Utangulizi

Watu wote wanaohamia nchi mpya wanapaswa kujifunza utaratibu mpya na maneno mapya. Wakati mwingine kwenye nchi mpya kuna maneno ya kigeni yasiyopatikana katika lugha asili ya mhamiaji. Maneno kama hayo yanahitaji kufafanuliwa na kuelezwa yanamaanisha nini kabisa. Haka kakitabu kadogo kametengenezwa kwa ajili yako, wewe uliyehamia inchini Finlande hivi karibuni kama mkimbizi. Maana ya hii liste ya maneneo ni kwa ajili ya kukusaidia kuelewa maana hayo kuhusu mambo ya makao na hifadhi ya jamii.

Kwenye liste hii ya maneno, imekusanywa maneno muhimu 69, yanayohusika na ukaaji hapa Finlande pamoja na hifadhi ya kijamii. Maneno hayo yameandikwa kwa Kiswahili na kwa Kifini. Maneno hayo yamefafanuliwa kwa Kiswahili. Lugha ya Kiswahili kilichotumika kwenye maelezo haya, ni sana sana kwa ajili ya Wakongomani.

Pia kuna video zilizorekodiwa kwa lugha tano tofauti kuhusu yale yaliyoandikwa kwenye kakitabu, kwa kuwasaidia watu wasiojua kusoma na kuandika. Video zinapatikana kwenye kituo (canal) cha YouTube cha Sininauhasäätiö.



Nyenzo (materiel) hizi zimetengenezwa kwa msaada wa mfuko wa ukimbizi, uhamiaji na uungaji wa kijamii wa Jumuiya ya Ulaya AMIF.

**Watafsiri:** Miikka Kari na Ombe Nyamuhombeza  
**Mpangilio na picha:** Emilia Musturi

# 1. Kampuni ya nyumba

## Kampuni ya nyumba inayomilikiwa na wenye nyumba

*Taloyhtiö / asunto-osakeyhtiö*

Inchini Finlande kwa mfano nyumba za ghorofa ni makampuni ya nyumba, yaani makampuni ya nyumba yenye ukomo wa hisa (kampuni ya nyumba ya wenye nyumba). Watu walio na nyumba katika kampuni hizo wanakuwa na kipande fulani katika kampuni vilevile. Kampuni inajichaguliyaka viongozi ambao wanahusika na uendeleshaji wa mambo ya kampuni ya nyumba, na kuhakikisha nyumba ziko katika hali nzuri. Katika kundi la viongozi wa kampuni ya nyumba kuna wenye nyumba na msimamizi wa majengo (meneja).

## Msimamizi wa majengo

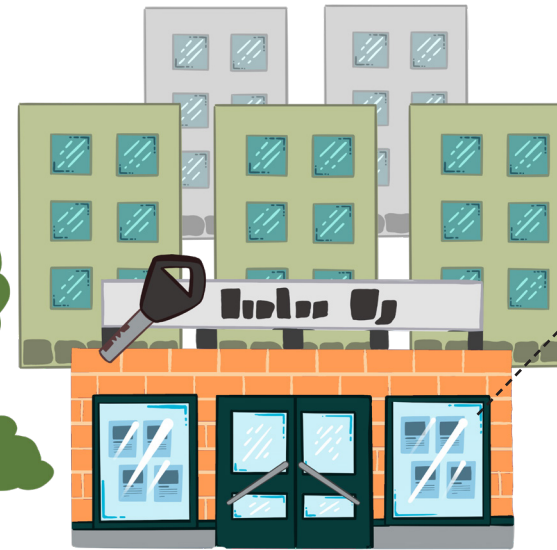
*Isännöitsijä*

Msimamizi wa majengo husimamia uongozi wa kampuni ya nyumba. Ni mtu anayepewa kazi na wenye nyumba, yaani ni mtu aliyeajiriwa na wenye nyumba. Kwa mfano anaweka rejista (registre) ya wakaaji, anahusika na mambo ya pesa (makuta) ya kampuni ya nyumba na anatarisha mapendekezo (propositions) ya kutengeneza nyumba. Kila mara maamuzi ya matengenezo hufanyiwa na kamati (komite) ya kampuni ya nyumba pamoja na wakaaji.

## Kampuni ya matengenezo ya majengo

*Huoltoyhtiö / kiinteistöhuolto*

Kampuni ya matengenezo ya majengo kazi yake ni kutengeneza kitu ambacho kimeharibika kwenye nyumba au jengo na inahusika na usafi wa maeneo ya umma (maeneo ya watu wote).



## Kampuni ya manyumba za kupanga

*Vuokrataloyhtiö*

Kampuni ya manyumba za kupanga ni kampuni iliyo na nyumba za kupangisha kwa watu wengine. Mara nyingi miji na manispaa zina kampuni zao za manyumba za kupanga.



## Mpangishaji binafsi

*Yksityinen vuokranantaja*

Mpangishaji binafsi ni mtu anayepangisha nyumba yake mwenyewe kwa watu wengine.

## Mupangaji

*Vuokralainen*

Mupangaji ni mtu anayepangishwa nyumba na mwenye nyumba yaani mpangishaji.

## 2. Masikilizano (contrat) ya upangaji wa nyumba

Mkataba / masikilizano ya upangaji wa nyumba

*Vuokrasopimus*

Masikilizano ya upangaji wa nyumba ni makubaliano ya kimaandishi kati ya mupangaji na mpangishaji. Katika masikilizano mupangaji na mpangishaji wanaelewana kwa mfano kuhusu ukubwa wa kodi ya nyumba (makuta ya nyumba) na muda wa upangaji.

Unaposaini (ku signer) masikilizano ya upangaji wa nyumba unakubaliana na mpangishaji kwa yale yaliyoandikwa katika masikilizano, pamoja na sheria zinazohusiana na upangaji wa nyumba.



**Sheria ya nyumba za kupanga**

*Asuinhuoneenvuokralaki*  
= AHVL

AHVL ni neno la kifupi kutoka sheria ya nyumba za kupanga. Sheria inaeleza kanuni (lois) za upangaji wa nyumba. Muda wa kutoa ujumbe wa kuvunja masikilizano ya upangaji umeelezwa na sheria ya nyumba za kupanga yaani kufuatana na kanuni za AHVL.



**Kodi / pesa (makuta) ya nyumba**

*Vuokra*

Kodi ya nyumba (makuta ya nyumba) ni pesa mupangaji anayolipa kwenye akaunti ya mupangishaji, ili aruhusiwe kuishi katika nyumba. Kodi ya nyumba kwa kawaida inalipwa mara moja kwa mwezi kwenye akaunti ya mupangishaji. Nyumba za kupanga yaani kufuatana na kanuni za AHVL.

				1	2				
3	4	5	6	7	8	9			
10	11	12	13	14	15	16	17	18	19
20	21	22	23	24	25	26	27	28	29
30	31								

**Masikilizano (contrat) ya upangaji wa nyumba kwa muda fulani**

*Määräaikainen vuokrasopimus*

Masikilizano (contrat) ya upangaji wa nyumba ya muda fulani yanafanya kazi kuanzia tarehe ya kwanza mpaka tarehe ya mwisho. Baada ya kusaini masikilizano haya mupangaji wala mpangishaji hawezi kuyavunja kama tarehe ya mwisho haijafika (isipokuwa kuna hali isiyo ya kawaida).

Ukisaini masikilizano ya upangaji wa nyumba ya muda fulani maana yake utalipa kodi ya nyumba hadi tarehe ya mwisho ya masikilizano. Unayo haki ya kukaa kwenye nyumba hiyo hadi tarehe ya mwisho ya masikilizano.

				1	2				
3	4	5	6	7	8	9			
10	11	12	13	14	15	16	17	18	19
20	21	22	23	24	25	26	27	28	29
30	31								

**Masikilizano (contrat) ya upangaji wa nyumba yasiyo na tarehe ya mwisho**

*Toistaiseksi voimassa oleva vuokrasopimus*

Kwenye masikilizano ya upangaji wa nyumba yasiyo na tarehe ya mwisho imeandikwa tarehe ya kuanzia peke yake.

Ukiwa na masikilizano ya upangaji wa nyumba yasiyo na tarehe ya mwisho basi masikilizano hayo yataendelea kufanya kazi, mpaka pale mmoja wenu, mpangishaji au wewe atakapoamuwa kuyavunja na hapo ndipo muda wa uvunjaji wa masikilizano unaiisha.



**Uvunjaji wa masikilizano (contrat) ya upangaji wa nyumba**

*Irtisanominen*

Uvunjaji wa masikilizano (contrat) ya upangaji wa nyumba inamaanisha kumaliza masikilizano yenu. Masikilizano hayo yanaweza kumalizwa na wewe mupangaji au na mupangishaji kwa maandiko.

				1	2	3	4	5											
6	7	8	9	10	11	12	13	14	15	16	17	18	19	20	21	22	23	24	25
26	27	28	29	30	31														

**Muda wa kuvunja masikilizano ya upangaji wa nyumba**

*Irtisanomisaika*

Masikilizano ya upangaji wa nyumba yasiyo na mwisho yanapovunjwa, humalizika baada ya muda uliopangwa kutimia. Huo muda unaitwa muda wa kuvunja masikilizano. Mupangaji anaweza kukaa ndani ya nyumba hadi mwisho wa muda huo.

Katika sheria imeandikwa muda tofauti wa kuvunja mkataba wa nyumba kwa mupangaji na kwa mupangishaji. Muda wa mupangaji kwa kuvunja masikilizano ni mwezi mmoja wa kalendari.

Kwa mfano ukivunja masikilizano tarehe 15 Januari (mwezi wa kwanza) maana yake utalipa kodi ya nyumba (makuta ya nyumba) hadi mwisho wa mwezi wa pili.

Muda wa mpangishaji kwa kuvunja masikilizano ni mwezi mitatu ya kalendari, ikiwa masikilizano yalikuwa yameishakuwa chini ya mwaka mmoja, na mwezi sita ya kalendari, ikiwa yalikuwa yameishakuwa zaidi ya mwaka mmoja.

**Mwezi wa kalendari**  
*Kalenterikuukausi*

Mwezi wa kalendari ni ule mwezi ulioko kwenye kalendari toka tarehe yake ya kwanza mpaka ile ya mwisho. Kwa mfano Januari (mwezi wa kwanza).

**Dhamana (garantie) ya kodi ya nyumba**

*Vuokravakuus / takuuvuokra*

Dhamana ya kodi ya nyumba ni amana/makuta anayoilipa mupangaji kwenye akaunti ya mpangishaji wake kabla ya kuhamia katika nyumba. Makuta hii hurudishiwa kwa mupangaji anapohama kutoka nyumba.

Mupangishaji anaweza kuchukuwa makuta kutoka hii dhamana kama mupangaji hakulipa kodi zote (makuta yote) za nyumba. Mupangishaji anaweza kutumia makuta hii kwa kutengeneza vile ambavyo mupangaji ameharibu kwenye nyumba. Kama ni hivyo mupangaji hatarudishiwa makuta hiyo.

Kisheria dhamana ya nyumba haiwezi kuzidi kodi ya nyumba ya mwezi mitatu.



### 3. Mambo ambayo unapaswa kujua kama mupangaji

#### Taarifa / ripoti ya kuhama

##### *Muuttoilmoitus*

Ripoti ya kuhama inafanyiwa kila mara wakati wa kuhamia kwenye nyumba nyingine.

Julisha anwani (adresse) ya nyumba ya zamani na anwani ya nyumba mpya unakohamia kwenye posta (poste) na idara ya rejista ya wakaaji na huduma za kidijitali yaani DVV.



#### Idara ya rejista ya wakaaji na huduma za kidijitali

##### *Digi- ja väestötietovirasto*

Idara ya rejista wa wakaaji na huduma za kidijitali, yaani DVV ni taasisi (institution) ya kiserikali ya Finlande, na kazi yake ni kwa mfano kuweka rejista ya wakaaji, yaani watu wanaoishi inchini Finlande. Rejista ya wakaaji ni muhimu kwa maana inasaidia serikali na manispaa katika kazi zao. Sheria inaeleza ni habari gani za watu serikali inaweza kuzikusanya, kuzichunga na kwa nani zinaweza kupatiwa.

Towa ripoti ya kuhama kwenye idara ya rejista ya

wakaaji na huduma za kidijitali wakati unapohama.

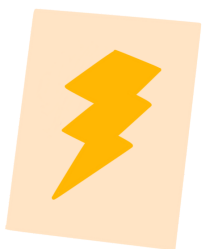
#### Manispaa (commune) ya makao

##### *Kotikunta*

Nchi ya Finlande imegawanywa katika manispaa nyingi, yaani maeneo tofauti ambazo zinaamuwa mambo yao kwa kujitegemea. Manispaa ya makao yako ni mahali pale unakoishi.

Sheria inaeleza ni huduma (service) gani manispaa inapaswa kutoa kwa wakaaji

wake. Kwa mfano masomo na uhusikaji wa takataka (poubelle) ni huduma zinazotolewa na manispaa. Kazi na shughuli za manispaa (commune) hulipwa kwa makuta ya ushuru inayolipwa na wakaaji wote wa manispaa.

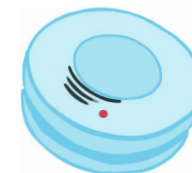


#### Mkataba / masikilizano ya umeme (umeme = courant)

##### *Sähkösojimus*

Mkataba wa umeme ni makubaliano yanayofanyika kati ya mupangaji na kampuni ya umeme ya chaguo lake mwenyewe. Nyumba yako haitakuwa na umeme kama huna mkataba wa umeme unaofanya kazi.

huwa hawakubali kupangisha nyumba kwa mupangaji asiyekuwa na bima ya nyumba.



#### Bima (assurance) ya nyumba

##### *Kotivakuutus*

Bima ya nyumba ni masikilizano ya gharama za malipo ya uharibifu unaoweza kutokea nyumbani. Kama mtu alichukuwa bima ya nyumba na amekuwa akilipa malipo ya bima kwa mpangilio, kampuni ya bima inaweza kumlipia kwa mfano vitu vilivyoharibiwa na ajali ya nyumbani. Uharibifu unapotokea, mara nyingi mtu aliyechukuwa bima ya nyumba hulipa kiasi fulani mwenyewe. Kiasi hicho kinaitwa dhima ya kibinafsi.

#### Kengele ya moto / Kigundua moshi

##### *Palovaroitin*

Kengele ya moto / kigundua moshi ni kifaa kinachopiga kelele kinapogundua kuna moshi. Kengele ya moto inapolia ni dalili ya kuonyesha kwamba inawezekana kuna moto ndani ya nyumba au jengo. Kila nyumba inapaswa kuwa na kengele ya moto. Wewe kama mupangaji lazima uhakikishe nyumba yako inayo kengele ya moto inayofanya kazi (yenye kutumika).

Mupangaji husaini masikilizano na kampuni ya bima ya chaguo lake mwenyewe. Makampuni tofauti yana aina mbalimbali za bima. Kila mara kabla ya kusaini mkataba wa bima hakikisha bima hiyo itakulipia uharibifu wa aina gani.

Kuchukuwa bima ya nyumba ni hiari (volonté) ya mtu, lakini wapangishaji wengi



## Amani ya makao

### *Kotirauha*

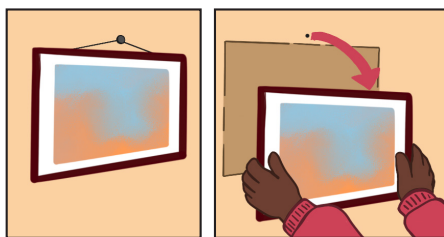
Amani ya makao ni haki inayotokana na katiba (constitution) ya Finlande. Inamaanisha kwamba kila mtu anaweza kuishi kwa amani nyumbani kwake. Kwa mfano hakuna mtu anayeruhusiwa kuingia nyumbani kwako bila ruhusa yako. Isipokuwa sheria inasema kwamba katika hali isiyokuwa ya kawaida, kwa mfano kama kuna hali ya dharura (urgence), maafisa wanaruhusiwa kuingia ndani ya nyumba.



## Kanuni / sheria za nyumba

### *Järjestyssäännöt*

Kanuni / sheria za nyumba ni maelekezo na ushauri kwa wapangaji / wakaaji wote wa jengo kuhusu ni mambo gani yanayoruhusiwa kufanyika ndani ya jengo / nyumbani na wakati gani. Sheria za nyumba ni kwa ajili ya kuhakikisha wewe na wakaaji wengine mnaishi kwa amani na usalama ndani ya jengo. Maelekezo haya yanahusu nyumba za wakaaji pamoja na maeneo ya umma ya jengo (maeneo ya watu wote).



## Kuchakala kwa kawaida

### *Tavanomainen kuluminen*

Maana ya kuchakala kwa kawaida ni jinsi nyumba inavyochakala siku zinavyoenda. Kuchakala kwa kawaida kwa nyumba ni kwa mfano alama za picha ao taa zikibaki ukutani (ku kibambazi). Alama zinazotokana na kuchakala kwa kawaida sio lazima umlipie mpangishaji (hauhitaji kuzitengeneza ao kuzitengenezesha).



## Jukumu la kufidia

### *Korvausvelvollisuus*

Jukumu la kufidia inamaanisha kwamba mupangaji anapaswa kumlipa mpangishaji kama amesababisha uharibifu wowote ndani ya nyumba, kwa bahati mbaya ao kwa makusudi. Kama kuna uharibifu unaotokea kwenye jengo ao kwa mfano kwa vitu vilivyofungwa jikoni (cuisine) au bafuni (douche) unapaswa kulipa mwenyewe. Kama mgeni ao rafiki yako akiharibu vitu vyovyote ndani ya nyumba yako wewe kama mupangaji utalipa vile vile.



## Kusafisha nyumba wakati wa kuhama

### *Muuttosiivous*

Kusafisha nyumba wakati wa kuhama inamaanisha usafi unaofanyika unapohama kutoka nyumba. Wakati wa kuhama nyumba inapaswa kusafishwa kwa umakini ili iwe safi kwa wakaaji watakaofuata. Sehemu za kusafisha unapohama ni kwa mfano nyuma ya jiko na jiko lenyewe, jokofu (frigo), makabati pamoja na kufuta ukuta na kukoropa chini. Baada ya kuhama inabidi nyumba iwe katika hali ileile ilivyokuwa wakati ulipohamia ndani.



## 4. Matatizo katika ukaaji

### Ripoti ya kasoro ndani ya nyumba

*Vikailmoitus*

Ripoti ya kasoro hujulishwa kwa kampuni ya usimamizi wa jengo, kama nyumba inaonekana inakuwa na kasoro au matatizo. Kasoro amabazo unapashwa kuripoti ni kwa mfano matatizo yanayohusika na upashaji wa joto, mabomba (tuyau), maji, madirisha ao matatizo yanayohusika na kuingiza hewa ndani ya nyumba.



### Ajali ya maji

*Vesivahinko*

Ajali ya maji inawezatokea kwa jinsi maji mengi yanatiririka na kujaa chini. Ajali ya maji inaweza sababishwa pia na kuvuya kwa bomba (tuyau). Ajali ya maji huharibu jengo na inaweza kusababisha matatizo ya kiafya kwa wakaaji. Gharama za utengenezaji wa ajali ya maji zinawezakuwa kali kabisa. Towa ripoti kwa kampuni ya matengenezo ya nyumba na kwa mpangishaji wako ikiwa nyumbani kwako kunatokea ajali ya maji.



### Malalamiko (kwa msimamizi wa majengo)

*Valitus (isännöitsijälle)*

Malalamiko kwa msimamizi wa majengo ni baruwa ya mupangaji kwa msimamizi wa majengo kama kuna mkaaji aliyefanya vurugu ao kuvunja sheria za nyumba. Msimamizi wa majengo atafuatiliya malalamiko hayo na anaweza kutoa onyo kwa yule aliyefanya vurugu.



### Onyo

*Varoitus*

Onyo ni baruwa inayotumwa na msimamizi wa majengo au mpangishaji kama mkaaji hatimize majukumu yake (responsabilités zake) kama mupangaji. Kwa mfano kama mupangaji hajalipa kodi ya nyumba au anapiga kelele wakati wa usiku. Mkaaji asipobadilika inaweza kusababisha kuvunja masikilizano ya upangaji.



### Kuvunja masikilizano ya upangaji

*Vuokrasopimuksen purkaminen*

Kuvunja masikilizano ya upangaji inamaanisha, kwamba masikilizano yatasimama mara moja. Masikilizano ya upangaji yanaweza kusimamishwa kama mupangaji hakufuata masikilizano ao sheria za upangaji.

**Mupangaji** anaweza kuvunja masikilizano ya upangaji kwa mfano kama nyumba inasababisha matatizo ya kiafya ao kama mpangishaji hatengenezi kasoro (défauts)

kubwa zenyekuwa ndani ya nyumba.

**Mpangishaji** pia anaweza kuvunja masikilizano ya upangaji bila kutowa onyo kwa mupangaji, kwa mfano ikiwa mupangaji halipi kodi ya nyumba. Pia mpangishaji anaweza kuvunja masikilizano, kama mupangaji haitunzi nyumba ao anakiuka sheria za upangaji, kwa mfano akipiga kelele. Katika hali hii ni lazima mpangishaji atume baruwa ya onyo kwa mupangaji.

### Kufukuzwa kutoka nyumba

*Häätö*

Kufukuzwa kutoka nyumba inamaanisha kwamba inabidi mupangaji ahame kutoka nyumba kwa nguvu. Mpangishaji anaweza kuomba mupangaji afukuzwe kutoka nyumba kwa nguvu, ikiwa masikilizano ya upangaji wa nyumba yamesimamishwa lakini mupangaji hataki kuondoka. Kufukuzwa kutoka nyumba ni hatua ya kisheria.

Mpangishaji anaweza kuomba mupangaji afukuzwe kutoka nyumba ikiwa mupangaji halipi kodi ya nyumba ao anakiuka sheria za masikilizano. Uamuzi wa mahakama unahitajika ili mpangishaji aweze kumfukuza mupangaji kutoka nyumba kwa nguvu, yaani mpangishaji anahitaji kuomba ruhusa ya mahakama kumfukuza.

## 5. Maelezo juu ya hifadhi ya kijamii

### Hifadhi ya jamii (protection sociale)

*Sosiaaliturva*

Hifadhi ya jamii ni utaratibu (système) ambao lengo (objectif) lake ni kuhakikisha watu wanaoishi inchini Finlande wana mapato na wanapata matunzo katika hali yote ya kimaisha. Katika hifadhi ya jamii pia kuna huduma za kijamii pamoja na misaada tofauti ya pesa kulingana na sheria. Pesa za hifadhi ya jamii hupatikana kwa kiasi kikubwa kutoka malipo ya ushuru.

### Huduma za kijamii (service social)

*Sosiaalipalvelut*

Huduma za kijamii ni huduma za manispaa za kuchangia hali njema kwa wakaaji wa manispaa na kuwasaidia watu kukabiliana (kupambana) na hali ngumu za kimaisha. Misaada na ushauri hupatikana kutoka huduma za kijamii, kwa mfano kama kuna mtu mlemavu kwenye familia, familia ikipata matatizo ghafla, au mtu akiwa amehamia Finlande hivi karibuni kutoka nchi nyingine.

### Kazi za kijamii kwa watu wakubwa

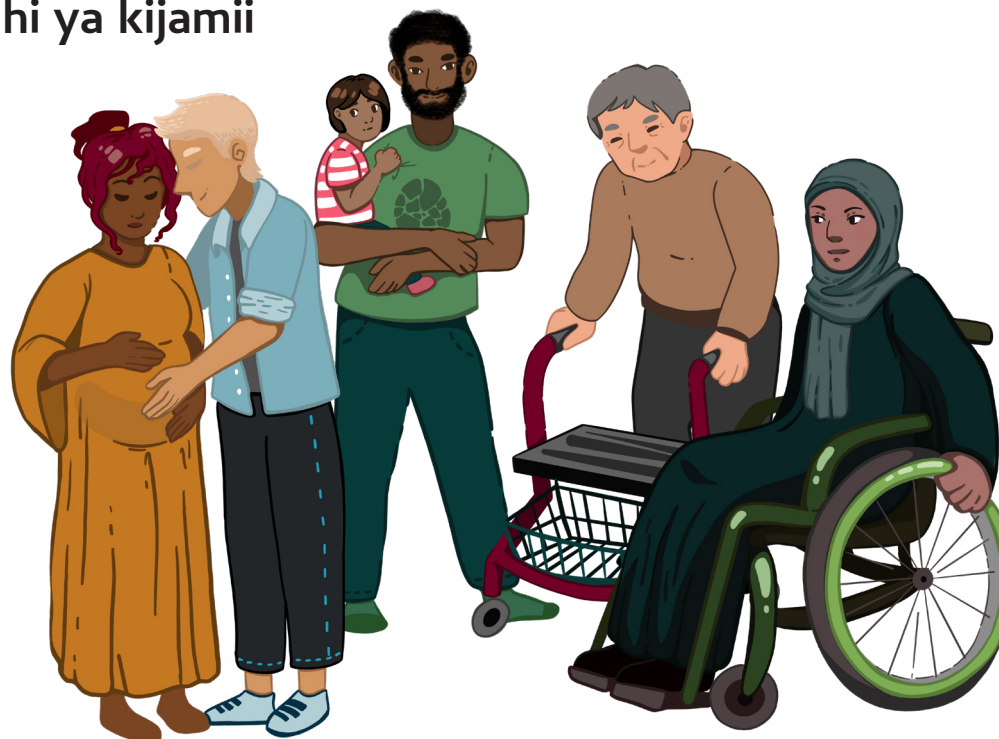
*Aikuissosiaalityö*

Kazi za kijamii kwa watu wakubwa zinawasaidia wanapokuwa na matatizo katika maisha yao. Matatizo yanawezatokea kuhusu makao, kushughulikia mambo yao ya kibinafsi au mapato. Kazi za kijamii kwa watu wakubwa ni sehemu ya huduma (services) za kijamii.

### Huduma za wahamiaji

*Maahanmuuttajapalvelut*

Katika huduma (services) za wahamiaji kuna kuwasaidia na kuwashauri wahamiaji ambao wamefika siku za karibuni inchini Finlande, katika mambo ya ukaaji mu nyumba, katika kuendesha mambo yao na mambo yanayohusiana na pesa. Huduma za wahamiaji zinawezakuwa sehemu ya huduma za kijamii.



### Hifadhi ya jamii (protection sociale)

Huduma za kijamii  
(service social)

**Kela** 

### Posho ya matumizi ya kimsingi

Posho ya kuelewa  
matatizo

Pesa ya matumizi  
ya ziada

Posho ya kawaida ya  
matumizi ya kimsingi

Shirika la taifa la hifadhi ya jamii (institut Finlandais de la sécurité sociale) = Kela

*Kansaneläkelaitos=Kela*

Shirika la taifa la hifadhi ya jamii ni taasisi (institution) ya serikali ya nchi ya Finlande. Kazi yake ni kuhusika na misaada tofauti ya kipesa ya wakaaji wa Finlande katika hali tofauti za maisha. Kela inahusika kwa mfano na misaada tofauti ya kipesa yaani mafao. Misaada inayolipwa na Kela ni kwa mfano posho ya watoto na posho ya makao (malipo ya nyumba).

### Mafao / musaada

*Etuus*

Mafao ni musaada wa kipesa unaolipwa kwa mfano na Kela. Mafao ni kwa ajili ya kukusaidia kipesa. Mafao yanatofautiana kulingana na hali mbalimbali za maisha. Kila mafao yanakuwa na sababu tofauti za kutolewa kwake. Kuna mafao ya msingi (assistance de besoin primaire) na kuna mafao ya mwisho (assistance de dernier besoin).

### Mafao ya msingi na mafao ya mwisho

*Ensisijainen- ja viimesijainen etuus*

Mafao ya msingi yanamaanisha misaada yote mingine isipokuwa posho ya matumizi ya kimsingi (posho ya kujikimu). Posho ya matumizi ya kimsingi ni mafao ya mwisho yanyoweza kupatikana.

Mbele ya kuomba posho ya matumizi ya kimsingi unapashwa kuwa umeomba kwanza mafao mengine, yaani mafao ya msingi. Na kama bado mapato, makuta yako na mafao ya msingi uliyopata hayaenezi matumizi yako ya kila siku ambayo ni ya muhimu, unaweza kuomba posho ya matumizi ya kimsingi.



# Mafao ya kwanza



## Mafao wa ulemavu

*Vammaisetuus*

Mafao wa ulemavu ni musaada unaopewa kwa mlemavu ao mgonjwa wa muda mrefu, ili apate kuendesha vizuri maisha ya kila siku.



## Dhamana ya pensheni (garantie de la pension)

*Takuueläke*

Dhamana ya pensheni (pension) ni musaada unaopewa kwa mstaafu ambaye hapati pensheni nyingine ya ziada ao ambaye kiasi cha pensheni yake ni kidogo.



## Posho ya uzazi kwa mama

*Äitiysraha*

Posho ya uzazi kwa mama ni pesa anayopewa mama wakati anazaa mtoto. Pesa hii inanzakulipwa kabla mtoto hajazaliwa (muda uliohesabiwa) kwa kipindi karibuni cha mwezi minne (4).



## Posho ya wazazi

*Vanhempainraha*

Posho ya wazazi ni pesa anayopewa mzazi wakati anamchunga mtoto mchanga nyumbani. Posho ya wazazi anawezapewa baba ao mama. Posho ya wazazi hutolewa kwa muda wa mwezi sita karibuni.



## Posho ya uzazi kwa baba

*Isyyusraha*

Posho ya uzazi kwa baba ni pesa ambayo inaweza kulipwa kwa baba ili aweze kumtunza mtoto mdogo nyumbani. Posho ya uzazi kwa baba inawezakutolewa kama baba anayeishi katika nyumba moja na mtoto. (Wakati baba anapopewa posho ya uzazi anaweza kumchunga mtoto pamoja na mama ao wakati mwingine peke yake).



## Posho ya malezi nyumbani

*Kotihoodon tuki*  
Posho ya malezi nyumbani ni pesa inayolipwa kwa ajili ya kumtunza mtoto mwenye umri wa chini ya miaka 3 nyumbani.



## Mafao ya kumkimu mtoto

*Elatustuki*

Mafao ya kumkimu mtoto ni musaada. Ikiwa mzazi anamlea mtoto yeye mwenyewe basi ana haki ya kupewa musaada wa kifedha kutoka kwa mzazi mwenzake asiyeishi pamoja na wao. Na ikiwa mzazi huyu hana uwezo wa kulipia matunzo ya mtoto, anayemtunza mtoto anaweza kuomba mafao ya kumkimu mtoto kutoka Kela.

## Posho ya watoto

*Lapsilisä*

Posho ya watoto ni musaada unaolipwa kwa kila mtoto anayeishi Finlande kwa mwezi wake. Posho ya watoto hulipwa hadi mtoto atafikia umri wa miaka 17.



## Usaidizi wa kodi ya nyumba

*Yleinen asumistuki*

Usaidizi wa kodi ya nyumba ni musaada wa kifedha wa kulipia nyumba. Unawezapewa usaidizi wa kodi ya nyumba ikiwa kipato chako ao cha jamaa ni kidogo. Kawaida usaidizi wa kodi ya nyumba sio mwingi yaani hautoshi kulipia kodi (pesa ya nyumba) yote.



## Mafao ya ukosefu wa kazi

*Työmarkkinatuki*

Mafao ya ukosefu wa kazi ni musaada ambao unaweza kulipwa kwa mtu asie na kazi au ajira. Mara nyingi mafao ya ukosefu wa kazi yanalipwa wakati mtu anashiriki kwenye mafunzo / masomo ambayo yatamsaidia kupata kazi / ajira. Kela inaweza kulipa mafao ya ukosefu wa kazi kwa mkimbizi ambaye amekuja Finlande kwa mfano wakati anashiriki kwenye masomo ya lugha ya Kifini. Kabla ya kuomba mafao ya ukosefu wa kazi kutoka Kela unapaswa kuijulisha Ofisi ya kazi na ajira kuwa hauna kazi / ajira.



## Familia ya nyumba moja

*Ruokakunta*

Familia ya nyumba moja inamaanisha mtu mmoja ao watu wengine wanaoishi katika nyumba moja. Kwa mfano jamaa linaloishi katika nyumba moja ni familia moja. Misaada ya watu wanaoishi katika familia moja inaathiriana moja kwa nyingine. Ikiwa unaishi na rafiki yako katika nyumba moja na kila mmoja wenu ana mkataba wa nyumba kivyake hapo hamuundi familia.



**TE-palvelut**  
tjänster | services

## Ofisi ya kazi na ajira (bureau ya TE)

*TE-toimisto*

Ofisi ya kazi na ajira ni ofisi inayotowa ushauri na mafunzo kwa watu wasio na kazi na ajira. Ofisi ya kazi na ajira inachunguza pia ikiwa unaweza saidiwa kifedha kwa muda ule huna kazi. Ofisi hii hutowa taarifa na maoni yake kwa mfano kwa Kela. Kwa taarifa hiyo Kela inaamuwa ni aina gani ya musaada inapaswa apewe mtu asiye kuwa na kazi.

## Fidia (récompense) ya matumizi ya ziada

*Kulukorvaus*

Fidia ya matumizi ya ziada ni kiwango cha pesa kinachofidia kwa mfano matumizi ya usafiri. Fidia ya matumizi ya ziada hufidia matumizi ya safari itokanayo na kuwa mtu anayepewa mafao ya ukosefu wa kazi na ajira anashiriki kwenye mafunzo (masomo).

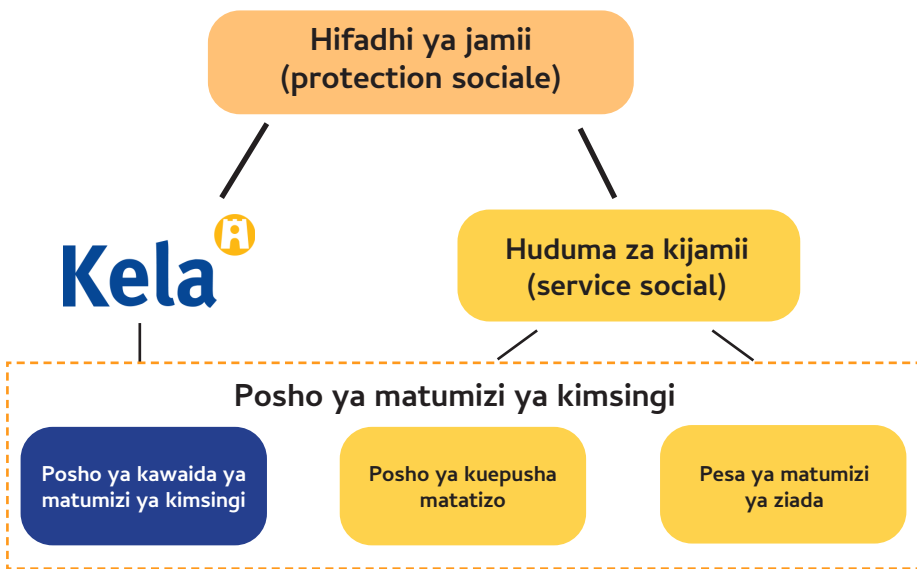


## Mpango wa kushirikishwa kijamii

*Kotoutumissuunnitelma*

Mpango wa kushirikishwa kijamii hufanywa kwa mtu ambaye amefika siku za karibuni inchini Finlande. Mpango hufanyika kwenye ofisi ya kazi na ajira (bureau ya TE) ao kwenye manisipaa. Katika mpango wa kushirikishwa kijamii masikilizano yatafanyika kuhusu huduma na hatua zinazoweza kuhitajika ili upate ujuzi na uwezo wa kuishi vizuri katika jamii ya Finlande. Kwenye mpango wa kushirikishwa kijamii kunawezakuwa kusikilizana, pamoja na mambo mengine kuhusu kushiriki kwenye masomo ya lugha ya Kifini.

# Mafao ya mwisho



## Posho ya kawaida ya matumizi ya kimsingi

Posho ya kawaida ya matumizi ya kimsingi ni msaada wa kifedha kinacholipwa na Kela. Unaweza kuupata msaada huu ikiwa kipato na misaada vyako ao vya familia havitoshi kwa mahitaji muhimu ya kila siku kama vile kodi na chakula. Posho ya kawaida ya matumizi ya kimsingi huwa ni msaada wa mwisho kabisa unaoweza kutolewa. Maamuzi ya posho ya matumizi ya kimsingi huhesabiwa kutokana na pesa familia ilizonazo kwa matumizi.

## Pesa ya matumizi ya ziada

*Täydentävä toimeentulotuki*  
Posho ya matumizi ya ziada ni msaada ambao unaweza kuombwa kama mtu au familia imekuwa katika matatizo ya kifedha kwa muda mrefu. Posho ya matumizi ya ziada inaweza kuombwa kwa matumizi yasiyokuwa ya kawaida. Matumizi yasiyokuwa ya kawaida yawezakuwa kwa mfano kununuwa mashini ya kufua kama katika jengo hakuna chumba cha kufulia. Mfanyakazi wa kijamii wa manispaa anaangalia ikiwa mtu ana haki ya kupewa pesa ya matumizi ya ziada.

## Posho ya kuepusha matatizo

*Ehkäisevä toimeentulotuki*  
Posho ya kuepusha matatizo ni msaada ambao mtu anaweza kuomba, ikiwa kwenye uamuzi amekubaliwa posho ya kawaida ya matumizi ya kimsingi. Sababu za msaada wa kuepeusha matatizo ni kuzuia kuongezeka kwa matatizo ya mtu au ya familia. Mfanyakazi wa kijamii wa manispaa anaangalia ikiwa mtu ana haki ya kupatiwa msaada wa kuepusha matatizo.



## Hesabu ya posho ya matumizi ya kimsingi

*Toimeentulotukilaskelma*  
Ili haki ya kupatiwa posho ya kawaida ya matumizi ya kimsingi iweze kufuatiliwa, Kela hufanya hesabu ya mapato na matumizi pamoja na mali na akiba (provision) kwa mwombaji (familia). Gharama zote za kimsingi zinazoelezwa na sheria (pesa za nyumba, malipo ya chekechea, gharama za madawa, nk) zitapunguzwa kutoka mapato ya familia yakishahesabika yote pamoja. Baada ya hayo mwombaji (familia) anapaswa kubaki na kiasi cha pesa kinachoelezwa kisheria, yaani sehemu ya msingi ya pesa. Ikiwa mwombaji (familia) hakubaki na kiasi hiki, analipwa posho ya kawaida ya matumizi ya kimsingi ili kiasi hiki cha pesa kieneye. Hesabu hupatikana kwenye maamuzi ya posho ya kawaida ya matumizi ya kimsingi.



## Sehemu ya msingi

*Perusosa*  
Sehemu ya msingi ni neno ninatutumika katika mahesabu ya posho ya matumizi ya kimsingi. Inamaanisha kiwango kile cha pesa ambacho kisheria mtu inampasa abakiye nacho baada ya kulipa matumizi ya gharama za msingi. Matumizi ya gharama za msingi ni kwa mfano matumizi ynyayohusika na makao, malipo ya daktari, pesa ya dawa na malipo ya chekechea (maternelle/jardin).

Taarifa hii unaipata kutoka benki yako. Unapooomba posho ya matumizi ya kimsingi lazima uambatanishe ripoti ya akaunti pamoja na ombi/fomu yako.



## Ripoti ya akaunti

*Tilite*  
Ripoti / taarifa ya akaunti ni kibarua kinachoonyesha matumizi ya akaunti. Ripoti ya akaunti inaonyesha kiwango cha pesa kilichoko kwenye akaunti, pesa zilitoka wapi kuja kwenye akaunti na zimetumiwa namna gani.

## Hati ya ahadi ya malipo

*Maksusitoumus*  
Hati ya ahadi ya malipo ni karatasi / baruwa inayoweza kutumiwa na mtu kwa kununuwa vitu au huduma fulani. Mtumiaji wa hati ya ahadi halipi pesa kwa muuzaji (muuzishaji) bali muuzaji hupata pesa kutoka mtoaji wa hati ya malipo. Kela kwa mfano inawezapana hati ya malipo kwa ununuzi wa miwani (lunettes). Hati ya malipo inaweza kutolewa pia kielektroniki kwa ununuzi wa madawa.

## Malipo ya kodi ya nyumba na Posho ya kawaida ya matumizi ya kimsingi

### Matumizi ya kueleweka ya makao

*Kohtuulliset asumismenot*

Kela imeamua kiasi cha gharama ya kodi kinachofaa kwa mtu anayepewa musaada wa posho ya kawaida ya matumizi ya kimsingi (posho ya kujikimu). Gharama za makao ni kwa mfano pesa ya kulipia kodi ya nyumba na ya kulipia maji. Kiasi cha matumizi ya kueleweka ya makao kinatokana na ukubwa wa familia na manispaa yenu.

### Kela haitakubali katika mahesabu

yao kiasi kinachozidi ile kodi ya nyumba inayokubaliwa na Kela. Kwa maneno mengine ikiwa kodi ya nyumba yako inazidi kiasi halisi kinachokubaliwa na Kela musaada unaopata hautaongezeka.

### Jukumu binafsi la kodi ya nyumba

*Vuokran omavastuuosuus*

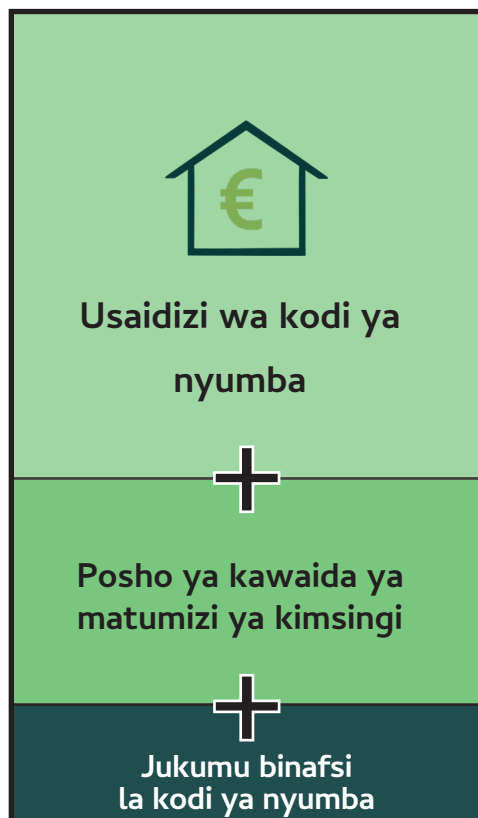
Jukumu binafsi la kodi ya nyumba ni sehemu ya pesa ya nyumba ambayo isiyolipwa kutoka usaidizi wa kodi ya nyumba. Mtu mwenyewe hujilipia sehemu hii kwa mpangishaji wake.

### Kama pamoja na usaidizi wa kodi

ya nyumba unapata posho ya kawaida ya matumizi ya kimsingi, Kela inaweza kulipa posho hizo moja kwa moja kwenye akaunti ya mpangishaji, ukitaka iwe hivyo. Endapo usaidizi wa kodi ya nyumba pamoja na posho ya kawaida ya matumizi ya kimsingi (ya kujikimu) hazitoshi kwa kulipa kodi yote ya nyumba, unapaswa kulipa kiasi kilichobaki kutoka akaunti yako. Kwa kulipa kiasi hiki unaweza kutumia mapato ya mshahara wako au mafao / misaada mingine unayoipata.



Kodi / pesa (makuta) ya nyumba



## Zingatia (shika) mambo yafuatayo kama unapata mafao



### Mshahara

*Palkka*

Mshahara ni kiasi cha pesa ambacho muajiri (bosi) humlipa mfunyakazi kwa kazi aliyofanya. Mshahara hulipwa kwenye akaunti na ushuru hukakwa moja kwa moja kutoka mshahara. Towa ripoti kwa Kela ikiwa unafanya kazi na kupokea mshahara kwani italetta mabadiliko kuhusu misaada unayopewa.



### Marejesho ya ushuru (taxe)

*Veronpalautus*

Inchini Finlande ushuru hukakwa moja kwa moja kutoka mapato ya kifedha karibu ya yote. Kila mwaka ofisi ya ushuru huhesabu ikiwa umelipa kiasi sahihi (kinachofaa) cha ushuru. Ikiwa umelipa zaidi, ofisi ya ushuru inakurudishia yale malipo ya ziada kwenye akaunti yako. Marejesho ya ushuru huleta mabadiliko kwa mfano katika utoaji wa musaada wa matumizi ya kimsingi. Ukirudishiwa pesa nyingi inaweza kupunguza kwa miezi kadhaa kiasi cha posho ya matumizi ya kimsingi.

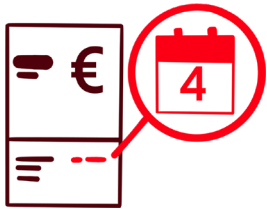


### Ufilisi wa mafao

*Tuen takaisinperintä*

Ufilisi wa mafao inamaanisha kwamba Kela inadai irudishiwe misaada, ikiwa imelipwa mingi unawezakutokea kwa mfano ikiwa katika ukaaji wa familia yako, katika kazi au katika mapato kumekuwa mabadiliko, ambavyo havikujulishwa Kela. Mabadiliko katika familia yanabadilisha kiwango cha misaada inayotolewa.

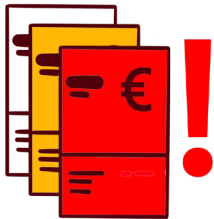
# Matatizo katika malipo



## Tarehe ya mwisho ya malipo

*Eräpäivä*

Tarehe ya mwisho ya malipo inamaanisha tarehe ya mwisho ya kulipa bili (facture). Unaweza kusikilizana naye anayekudai kuhusu tarehe mpya ya malipo ikiwa utashindwa kulipa bili hadi siku ya mwisho ya malipo.



## Kumbusho la kulipa bili

*Maksumuistutus / maksukehotus*

Kumbusho la kulipa bili ni baruwa ya yule anayekudai kwamba hujalipa bili mbele ya tarehe ya mwisho. Unaweza kuzipata baruwa hizi nyingi ikiwa hujalipa bili. Kila kumbusho lina faini yake na hivi pesa za kulipa zinaongezeka kila kukija kumbusho.



## Kuondolewa uaminifu / ripoti ya kutokuaminika

*Maksuhäiriömerkintä / luottotietomerkitä*

Inchini Finlande kuna rejista ya nchi nzima kunakoandikwa ripoti za matatizo ya malipo. Ripoti ya matatizo ya malipo hutokea usipolipa bili hata baada ya kukumbushwa kulipa. Ripoti ya kutokuaminika inaweza kutatiza maisha na kuleta shida kwa mfano wakati wa kutafuta nyumba au laini ya simu ya kulipia kwa mwezi.



## Mpango wa malipo

*Maksusuunnitelma*

Mpango wa malipo hufanyika wakati kumetokea madeni ambazo haziwezi kulipwa kwa mara moja tu. Mpango wa malipo ni makubaliano kati ya mdai na mdaiwa jinsi ya kulipa kwa nusunusu. Kwa mfano ikiwa Kela imekulipa pesa nyingi kuliko ilivyopaswa na inadai irejeshewe ziada hizo, unaweza kukubaliana na kela kuhusu mpango wa malipo ya nusunusu.

Imegharamiwa na:



TURVAPAIKKA-,  
MAAHANMUUTTO- JA  
KOTOUTTAMISRAHASTO

Euroopan unionin tuella

Kwa ushirikiano na:



[www.sininauhasaatio.fi](http://www.sininauhasaatio.fi)