

ናብ ፊንላንድ ካዲስቲ መጻእቲ ዝኾኑ
እተገልግል፣ ዝርዝር ዝተወሰኑ ቃላት፣ ብዛዕባ
መንብሮን ማሕበራዊ ውሕስነትን



ትሕዝቶ

| | |
|--|----|
| ■ 1. ኩባንያ አባይቲ | 4 |
| ■ 2. ውዕል ክራይ ገዛ | 6 |
| ■ 3. ከም ተኸራዩ ክትፈልጦም ዘለዉኻ ነገራት | 8 |
| ■ 4. ጸገማት ኣብ መንበሪ ቤት | 12 |
| ■ 5. ሓበሬታ ብዛዕባ ማሕበራዊ ውሕስነት | 14 |
| ብቀዳምነት ዝስርዑ ረብሓታት | 16 |
| መወዳእታ ዝስርዑ ረብሓታት | 18 |
| ምኽፋል ክራይ ገዛን መሰረታዊ መነባበሪ ደገፍን | 20 |
| ገንዘባዊ ረብሓ ትወሃብ እንተ ኾንካ፣ እዞም ዝስዕቡ ነገራት ኣስተውዕለሎም | 21 |
| ■ 6. ዝተፈላለዩ ጸገማት ክፍሊት | 22 |

መቐደም

ሓዲ ሰብ ናብ ሓድሽ ሃገር ምስ ቀየረ፣ ሓዲስቲ ልምድታት ይኹን ቃላት ክመሃር ይግደድ። ብዙሕ ግዜ ገለ ቃላት ኣብ ሓድሽ ሃገር፣ ሓዲስትን ዘይትፈልጦምን ኮይኖም ብቋንቋኻ ትርጉም ዘይክትረኽበሎም እውን ትኽእል። ነዞም ከምዚ እምን ዝኣመሰሉ ቃላት፣ እንታይ ይብሉ ምህላዎም ክትርድኡም መታን ምግላጽን ምንጻርን የድልዩም። እዛ ንእሽተይ ደብተር ዝርዝር ናይ ፍሉይት ቃላት ንዓኻ/ኺ ናብ ፊንላንድ ስደተኛ ኮንካ/ኪ ቅድሚታ ቁፋብ እዋን ዝመጸእካ/ኪ፣ እያ ተዳልዩ። ዓላማ ናይዛ ፍሉይት ቃላት ዝሓዘት ደብተር፣ መነባበሮ ፊንላንዳውያንን ከመይ ከም ዝመስልን፣ ኣብ ማሕበራዊ ውሕስነት ዘለዉ ፍሉይት ቃላትን፣ ትርጉምምን፣ ንክትርድኡም ክሕግዘኻ/ኺ ተባሂላ ዝተዳለወት እያ። እዛ ደብተር ካብ ዝተፈላለዩ ኣርእስትታት ዝቆመት ኮይና፣ 69 ኣገደስቲ ቃላት ብቋንቋ ትግርኛን ስዎሚን፣ ዝተዳለወት እያ። ናይዞም 69 ቃላት መግለጺ ብትግርኛ ኮይኑ ብመልክዕ PDF ተዳልዩ ስለ ዘላ፣ ካብ መርበብ ሓበሬታ ሲኒናውሃ ትካል ደገፍ ማለት ፋውንዴሽን (Siminauhasäätiö) ከተውርድዎ ትኽእሉ።

እዛ ፍሉይት ቃላት ምስ መግለጺኡ ዝሓዘት ደብተር ብመልክዕ ቪድዮ ብ5 ቋንቋታት ተዳልዩ ትርኩብ። እዚ ብመልክዕ ዚድዮ ብፍሉይ ንናይ ምንባብን ምጽሓፍን ክእለት ዘይብሎም ተባሂሉ ዝተዳለወ ኮይኑ፣ እዞን ቪድዮታት ኣብ ናይ ዮቱብ ቻነልና፣ ኣብ ሲኒናውሃ ትካል ደገፍ ማለት ፋውንዴሽን ኣለዎኹም።



እዚ ትሕዝቶዚ ብወፊያ ሕብረት ኤውሮጳ ዑቕባ፣ ፍልሰት፣ ውህደት ማለት AMIF ተመዊሉ ዝተዳለወ እዩ።

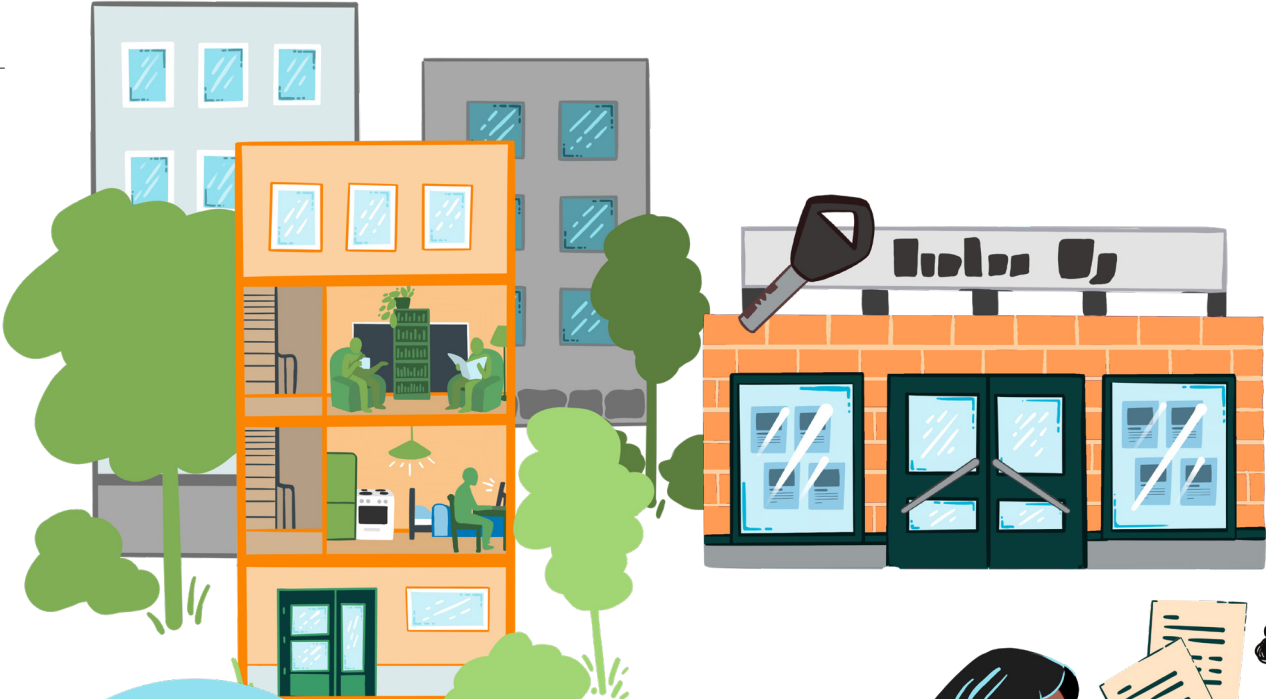
ተርጓምቲ፣ ራህዋ ተስፋጽዮን፣ ሙብራት ገብረስላሴ ንድፊ፣ ኣቀማምጣ ጽሑፍን ቅርጺ መጽሓፍን፣ ኤሚልያ ሙስቱሪ

1. ኩባንያ አባይቲ

ኩባንያ አባይቲ / ሓላፍነቱ ዝተወሰነ ኩባንያ መንበሪ አባይቲ

Taloyhtiö / asunto-osakeyhtiö

ኣብ ፊንላንድ፣ ንኣብነት ደርቢታት ናይ ኩባንያ አባይቲ ማለት፣ ናይ ሓላፍነቱ ዝተወሰነ ኩባንያ መንበሪ አባይቲ ማለት እዮ። ኣብ ከምዚ እምበኣር ዝዛዘውንኩ ሰባት፣ ወነንቲ ገለ ክፋል ናይዚ ኩባንያ መንበሪ አባይቲ እዮም። ብዛዕባ ዝተፈለገ ጉዳያት ኩባንያ አባይቲ፣ ወነንቲ ዝ ብዝመረጽዎም ኣካየድቲ ይውሰን። ኣካየድቲ አባይቲ፣ ብኸመይ ዝተፈለገ ጉዳያት መንበሪ አባይቲ ይሳለጡን፣ ብኸመይ ኩነታት አባይቲ ብጽብቕ ክተሓዙ ኣለዎምን ዝኣመሰሉ፣ ይሰርሑ። ዓቢይቲ ጉዳያት ከም ጽገና ወይ ምትዕርራይ ዝኣመሰሉ፣ ወነንቲ ዝ ምስ ኣካየድቲ ኩባንያ አባይቲን ብምኳን እዮም ሓቢሮም ዝውስኑ። ኣባላት ምእዲራ ኩባንያ አባይቲ ብወነንቲ ዝዛን ብኣካየድቲ ስራሕ አባይቲን ዝቐመ እዮ።



ክራይ ኩባንያ አባይቲ

Vuokrataloyhtiö

ክራይ ኩባንያ አባይቲ ማለት ኩባንያ ኮይኑ፣ ዝውጥ ዝውንን፣ ነዞም ዝውጥ ንኻልእት ሰባት ዘካርይን ማለት እዩ ። መብዛሕትኡ ግዜ ከተማታትን ምምሕዳራትን ባዕሎም ዝውንንዎ፣ ክራይ ኩባንያ አባይቲ ኣለዎም።

ኣካዳዲ ስራሕ አባይቲ

Isännöitsijä

ኣካዳዲ ስራሕ አባይቲ ማለት፣ ነቲ ማሕበር አባይቲ ዝምልከት ጉዳያት ዘመሓደር ማለት እዩ። ናይ ማሕበር አባይቲ ደመዝተኛ ኮይኑ ስርሕ ሰብ ድማ፣ ንኣብነት ናይ ነበርቲ መዛግብቲ ምስናድን ቐጠባዊ ጉዳያት ማሕበር አባይቲ ምምሕዳርን፣ ኩባንያ አባይቲ ንምሕዳስ ዝቐረበ ሕቶ ድማ የዳሉ። ናይ ማሕበር አባይቲ ምሕዳስ ውሳኔ ወትሩ ብማሕበር አባይቲን ተቐማጦን ናይቲ ማሕበር አባይቲን እዩ ዝካየድ።



ጽገና አባይቲ /

Huoltoyhtiö / kiinteistöhuolto

ጽገና አባይቲ ንተቐመጥቲ አባይቲ፣ ንኣብነት ምስ ኣሰራርሓ ትቐመጠሉ ዝ ወይ ህንጻ ዝተታሓዙ ዝተፈለገ ምዕራይ ወይ ጽገና ዘድልዮ ነገራት የዕሪ፣ ጽሬት ሓባራዊ ቢታታትን ከባቢታትን ድማ ይሕሉ።



ብሕታዊ ኣካራዩ ዝ

Yksityinen vuokranantaja

ብሕታዊ ኣካራዩ ዝ፣ ዋና ዝ ኮይኑ ዝዘኡ ንኻልእት ዘካሪ ማለት እዮ።

ተኻራዩ

Vuokralainen

ተኻራዩ ማለት ሰብ ኮይኑ፣ ዝ ካብ ዋና ዝ ማለት ኣካራዩ፣ ተኻርዮ ዝቐመጥ ማለት እዩ።

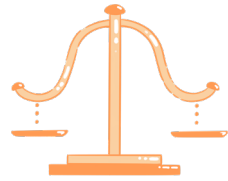
2. ውዕል ክራይ ገዛ

ውዕል ክራይ ገዛ

Vuokrasopimus

ውዕል ክራይ ገዛ ኣብ መንጎ ተኸራይን ኣካራይን ዝኣቶ ጽሑፍ-ዊ ውዕል ማለት እዮ። ኣብዚ ውዕል ኣካራይን ተኸራይን ንኣብነት፣ ገዛ ክራይ ክንጸይ ምዃን፣ ውዕል ክራይ ክሳብ መኣስ ምዃንን ወይ እንታይ ዓይነት ውዕል ምዃንን ይሰማምዑ።

ውዕል ክራይ ገዛ ምስ ፈረምካ፣ ምስ ኣካራይኻ ኣብዚ ውዕል ዝተሰማማዕካዮም ነገራት ከም ተተግብሮም፣ ብተወሳኺ ሕጊ ኣባይቲ ክራይ ገዛ ዘጽደቑ ሕጊታት ኣባይቲ እውን ይቐበሎ ትብል ኣለኻ ማለት እዮ።



ሕጊ ውዕል ክራይ ኣባይቲ

Asuinhuoneenvuokralaki=AHVL

AHVL ኣሕጽርተ ቃል ኮይኑ፣ ሕጊ ውዕል ክራይ ኣባይቲ ማለት እዮ። ሕጊታት ትቐመጡ ገዛ፣ ብሕጊ ውዕል ክራይ ኣባይትን፣ ብዝተፈራረምካሉ ውዕል ክራይ ገዛን ምርኩስ ብምግባር እዮ ተግባራዊ ዝኸውን። ምስራዝ ውዕል ክራይ ገዛ መኣስ ግዜ ከም ዝከኣል፣ ኣብ ሕጊ ውዕል ክራይ ኣባይቲ/AHVL ብንጽር ሰፊሩ ይርከብ።

ክራይ ገዛ

Vuokra

ክራይ ገዛ ማለት ውሱን ገንዘብ ኮይኑ፣ ተኸራይ ናይቲ ዝቐመጡ ክራይ ገዛ፣ ናብ ናይ ኣካራይ ቁጽሪ ሕሳብ ባንክ ብምትሕልላፍ ዝግበር፣ ክፍሊት ክራይ ናይቲ ዝቐመጡ ገዛ ማለት እዮ። መብዛሕትኡ ግዜ ክፍሊት ክራይ ገዛ ብኸምዚ ኣብ ላዕሊ ተጠቒሱ ዘሎ ኣገባብ፣ ሓንጻብ ኣብ ወርሒ ይኸፈል።

| | | | | | | | | | |
|----|----|----|----|----|----|----|--|--|--|
| | | | | 1 | 2 | | | | |
| 3 | 4 | 5 | 6 | 7 | 8 | 9 | | | |
| 10 | 11 | 12 | 13 | 14 | | | | | |
| 17 | 18 | 19 | 20 | 21 | 22 | 23 | | | |
| 24 | 25 | 26 | 27 | 28 | | | | | |

ግዝያዊ ውዕል ክራይ ገዛ

Määraaikainen vuokrasopimus

ግዝያዊ ውዕል ክራይ ገዛ፣ እቲ ውዕል ካብቲ ዝጅምረሉ ዕለትን፣ ክሳብ ዘብቃዕሉ ዕለትን ጥራይ ዘገልግል ውዕል ማለት እዮ። እዚ ዓይነት ውዕል ክራይ ምስ ተፈረመ፣ ኣካራይ ይኹን ተኸራይ፣ ክሳብ ዝተኣተወ ውዕል ዘብቐዕሉ ግዜ ከቋርጾ ኣይከኣልን እዮ (ብዘይካ ብርዱኣን ብቐዕን ዝኾነ ፍሉይ ምኽንያት)።

ግዝያዊ ውዕል ክራይ ገዛ ድሕር

ምፍርራምካ፣ ክሳብቲ ውዕል ክራይ

ዘብቐዕሉ ግዜ፣ ክፍሊት ክራይ ገዛ ክትከፍል ኣለካ። ክሳብ ዝተኣተወ ውዕል ክራይ ዘብቐዕሉ ግዜ ከኣ፣ ኣብቲ ገዛ ናይ ምቕማጥ መሰል ኣለካ።

| | | | | | |
|----|----|----|----|----|----|
| | | | | 1 | 2 |
| 3 | 4 | 5 | 6 | 7 | 8 |
| 10 | 11 | 12 | 13 | 14 | |
| 17 | 18 | 19 | 20 | 21 | 22 |
| 24 | 25 | 26 | 27 | 28 | |

ጸናሒ ውዕል ክራይ ገዛ

Toistaiseksi voimassa oleva vuokrasopimus

ኣብዚ ጸናሒ ዝኾነ ውዕል ክራይ ገዛ፣ ክራይ ዝጅምረሉ ዕለት ጥራይ እዮ ዝሕብር።

ጸናሒ ዝኾነ ውዕል ክራይ ገዛ ቀጻሊ ኮይኑ፣ ክሳብ ኣካራይ ወይ ተኸራይ ነቲ ውዕል ከቋርጾ ዝደሊ ዝቐጽል ውዕል እዮ። ኣካራይ ይኹን ተኸራይ ነዚ ውዕል ከቋርጾ ምስ ዝደሊ ግን፣ ብኸምቲ ኣብ ውዕል ዝተኸትመ ስምምዕ መሰረት፣ ክሳብ እቲ መወዳእታ እዋን ምቁራጽ ውዕል ድሕሪ ምጽናሕ፣ እዮ እዚ ውዕል ዝኸትም።



ምቁራጽ ውዕል

Irtisanominen

ምቁራጽ ውዕል ማለት ጸናሒ ውዕል ገዛ ክራይ ተባሂሉ ዝጽዋዕ ውዕል ምስራዝ ማለት እዮ። ኣካራይ ይኹን ተኸራይ ውዕል ገዛ ክራይ ከቋርጾ ምስ ዝደሊ፣ ብጽሑፍ ክሕብር ይኸኣል።

| | | | | | | |
|----|----|----|----|----|----|----|
| | | 1 | 2 | 3 | 4 | 5 |
| 6 | 7 | 8 | 9 | 10 | 11 | 12 |
| 13 | 14 | 15 | 16 | 17 | 18 | 19 |
| 20 | 21 | 22 | 23 | 24 | 25 | 26 |
| 27 | 28 | 29 | 30 | 31 | | |

| | | | | | | |
|----|----|----|----|----|----|----|
| | | | | | 1 | 2 |
| 3 | 4 | 5 | 6 | 7 | 8 | 9 |
| 10 | 11 | 12 | 13 | 14 | 15 | 16 |
| 17 | 18 | 19 | 20 | 21 | 22 | 23 |
| 24 | 25 | 26 | 27 | 28 | | |

እዋን ምቁራጽ ውዕል

Irtisanomisaika

ጸናሒ ዝኾነ ውዕል ክራይ ገዛ ክቋርጽ ምስ ዝድህፍ፣ እቲ ውዕል ክቋርጽ ዝከኣል፣ ንከቋርጽ ጥርጉን ካብ ዝቐረበሉ ዕለት፣ ድሕሪ ዝተወሰነ እዋን ኣብ ግብሪ ዝውዕል ኮይኑ፣ እዚ ግዜ፣ እዋን ምቁራጽ ውዕል ተባሂሉ ይጽዋዕ። ተኸራይ ኣብዚ ናይ ምቁራጽ ውዕል፣ ዘሎ ግዜ ክቐመጥ ይኸኣል። ክሳብ ሕጊ ንኣካራይን ንተኸራይን በበይኑ እዋናት ናይ ምቁራጽ ውዕል ከም ዘለዎም ጸዲቑ ይርከብ። ንተኸራይ ሓዲ ምሉእ ወርሒ፣ እዋን ምቁራጽ ውዕል ኣለዎ።

ንኣብነት ጥርጉን ምቁራጽ ውዕል ክራይ ገዛ ኣብ ጥሪ 15 ምስ ዝቐርብ፣ ናይ ወርሒ ለካቲት ብምሉኡ ክራይ ገዛ ትኸፍል ማለት እዮ።

ንኣካራይ ከኣ እዋን ምቁራጽ ውዕል ሰለስተ ምሉእ ወርሒ ኣለዎ፣ እዚ ማለት ግን እቲ ውዕል ክራይ ገዛ ትሕቲ ዓመት ጥራይ ዝገበረ ምስ ዝኸውን እዮ። እንተ ደኣ ውዕል ክራይ ገዛ ልዕሊ ዓመት ዝገበረ ኮይኑ ግን፣ ንኣካራይ እቲ እዋን ምቁራጽ ውዕል፣ ሹዳሽተ ምሉእ ወርሒ ኣለዎ ማለት እዮ።

ምሉእ ወርሒ

Kalenteriukaukus

ምሉእ ወርሒ ክብሃል እንከሎ፣ ሓዲ ወርሒ ካብ ዝጅምረሉ ዕለት ክሳብ ዝውዳኣሉ ዕለት ዘሎ ግዜ ማለት ኮይኑ፣ ንኣብነት ወርሒ ጥሪ፣ ምሉእ ወርሒ ይብሃል።

ትሕጃ ክራይ ገዛ / ውሕስነት ክራይ ገዛ

Vuokravakuus / takuuvuokra

ትሕጃ ክራይ ገዛ ማለት ዝተሓዘ ትሕጃ ኮይኑ፣ ተኸራይ ቅድሚያ ናብቲ ክራይ ገዛ ግዳዙ ክቐመጥ ምጅማሩ፣ ናብ ቁጽሪ ሕሳብ ባንክ ኣካራይኡ ዝኸፍሎ ገንዘብ ማለት እዮ። ተኸራይ ዘትሕዞ ውሕስነት ክራይ ገዛ፣ ካብቲ ክራይ ገዛ ክቐይር እንከሎ ዝምለሰሉ እዮ። ተኸራይ ዘይተኸፍለ ክራይ ገዛ ምስ ዝህልዎ፣ ኣካራይ ካብቲ ዝተታሕዘ ውሕስነት ክራይ ገዛ ይወሰድ። ብተወሳኺ ኣካራይ፣ ተኸራይ ንዘበላሸዎም ቦታታት መጻገኒ እውን ካብቲ ዝተታሕዘ ውሕስነት ክራይ ገዛ ከጥቀም ይኸኣል። ከምዚ ኣብ ዘጋጥመሉ ኩነታት ተኸራይ፣ ትሕጃ ዘትሕዞ ውሕስነት ክራይ ገዛ ኣይምለሰሉን ማለት እዮ። ብመሰረት ሕጊ፣ ትሕጃ ክራይ ገዛ በዚሑ ተባሂሉ ካብ ናይ ሰለስተ ወርሒ ክራይ ገዛ ዘይበዝሕ እዮ።



3. ከም ተኻራዩ ክትፈልጦም ዘለዉኻ ነገራት

ምሕባር ምቕያር ኣድራሻ

Muuttoilmoitus

ምሕባር ምቕያር ኣድራሻ ካብ ሓደ ገዛ ናብ ካልእ ገዛ ኣብ ትቕይረሉ እዋን ዝግበር ሐበሬታ እዮ። ንፖስጣን ንወሃቢ ኣገልግሎት ብዝሒ ህዝብን ድጂታላዊ ጸብጻብን፣ ካብይ ኣድራሻ ናብይ ኣድራሻ ትቕይር ከም ዘለኻ ክትሕብር ይግባእ።



ወሃቢ ኣገልግሎት ብዝሒ ህዝብን ድጂታላዊ ጸብጻብን

Digi- ja väestötietovirasto ወሃቢ ኣገልግሎት ብዝሒ ህዝብን ድጂታላዊ ጸብጻብን ማለት DVV፣ ናይ ፊንላንድ መንግስታዊ ትካል ኮይኑ፣ ዕዩኡ፣ ንኣብነት ምዕቃብ መዝገብ ህዝቢ፣ ከም ምምዝጋብ ኣብ ፊንላንድ ዝቐመጡ ህዝቢ ማለት እዮ። ምክያድ መዝገብ ብዝሒ ህዝቢ ኣዝዮ ኣገዳሲ ኮይኑ፣ ኣብ ምክባን ዝተፈለሉ ዕዮታት ኣብ መንግስትን ምምሕዳራትን ድማ ዓቢ ተራ ኣለዎ። ነዚ ትካል፣ ብንጹር እንታይ ዓይነት ሓበሬታታት ክእኩብን ክሰንድን ይኸእል። ከምኡ እውን ዝኣከብን ዝሰነድን ሐበሬታታት ክንመን ከካፍል ይፍቀድ ዝብሉ፣ ሕጊ ብንጹር ኣሰፈርዎም ይርከቡ።

ገዛ/ኣድራሻ ክትቕይር ከለካ ፣ ንወሃቢ ኣገልግሎት ብዝሒ ህዝቢ፣ ካብይ ኣድራሻ ናብይ ትቕይር ከም ዘለኻ ሓብር።

መንበሪ ቦታ/ምምሕዳር

Kotikunta ፊንላንድ ኣብ ብዙሓት መንበሪ ቦታታት ማለት ምምሕዳራት ዝተኸፋፈሉት ኮይና፣ ምምሕዳራት ንዝተፈለሉ ጉዳይት ባዕላዊ ውሳኔ ይህቡ። መንበሪ ቦታ ማለት እትቐመጡ ምምሕዳር ማለት እዮ። ሕጊ እዮን ምምሕዳራት ንተቐመጥቲ እንታይ ዓይነት ኣገልግሎታት ክዳልዎ ከም ዘለዎን ዝእዝዝ። ከም ኣብያተ ትምህርቲ፣ ምእላይ ጓላፋት፣ ካብቲ ምምሕዳራት ንክበርተን ዘቐርበኡ ኣገልግሎታት ክጥቀስ ይከእል። ኣብ ምምሕዳራት ዝካየዱ ንጥፈታትን ወጻኢታቶምን፣ ካብ ግብሪ ብዝተኣከበ ገንዘብ ዝኸፈል ኮይኑ፣ ኩሉ ተቐማጢ ምምሕዳር ድማ ግብሪ ይኸፍል ማለት እዮ።



ውዕል ሓይሲ ጸዓት/ኤለትሪክ Sähkösimus
ውዕል ሓይሲ ጸዓት/ኤለትሪክ ተኻራዩ ምስ ዝመረጸ ወሃቢ ኣገልግሎት ኤለትሪክ ዝኣትዎ ውዕል ናይ ኤለትሪክ እዮ። ውዕል ኤለትሪክ ዝወደቀ እንተ ኾይኑ፣ ገዛኻ ዝኾነ ጸዓት ኣይህልዎን።



ሓባሪ ባርዕ ሓዊ Palovaroin
ሓባሪ ባርዕ ሓዊ፣ ንትኪ ኣለልዩ ብድምጺ ምላሽ ዝህብ መሳርሒ እዮ። ሓባሪ ባርዕ ሓዊ ድምጺ ምስ ዝገብር፣ ኣብ ገዛ ወይ ኣፓርታማ ሓደጋ ባርዕ ሓዊ ከም ዘሎ ይሕብር ኣሎ ማለት እዮ። ኣብ ኑብሲ ወከፍ ገዛ ሓባሪ ባርዕ ሓዊ ክህልው ኣለዎ። ተኻራዩ ከም ምዃንካ መጠን ገዛኻ፣ ዘይተባላሸዎ ማለት ዝሰርሕ ሓባሪ ባርዕ ሓዊ ከም ዘለዎ ርግጻኛ ክትከውን ኣለካ።

መድሕን ገዛ/ኢንፎርጌሽን Kotivakuutus
መድሕን ገዛ ማለት ኢንፎርጌሽን ማለት ውዕል ኮይኑ፣ ንንብረት ገዛኻ ካብ መስብርትን ካልእ ሓደጋታትን ንምውሕስ ዝእቶ ውዕል እዮ። ናይ መድሕን ኣታዊ ሰብ ነቲ ዝተወሰነ መጠን ገንዘብ ንኩባንያ መድሕን ማለት ኢንፎርጌሽን ኣዘውቴሩ ምስ ዝኸፍል፣ ንኣብነት ኣቲ ኩባንያ መድሕን ብሃንደበት ዝተሰበረ ኣቕሑት ክኸፍሎ ይኸእል። ሓደጋ እንተ ኣጋጠሙ፣ መብዛሕታኡ ግዚ ፣ መጀመርያ እቲ ተገልጋሊ ባዕሉ ዝተወሰነ መጠን ገንዘብ ይከፍል። እዚ ድማ፣ ባዕልኻ ዝሸፈን ኢልና ንጽውዖ። ተኻራዩ ምስ ዝመረጸ ትካል፣ መድሕን ማለት ኢንፎርጌሽን ስምምዕ ክኣትው ይኸእል። ዝተፈለለዩ ትካላት መድሕን ከኣ ዝተፈለለዩ ዋጋ ኣለዎም። ውዕል መድሕን ገዛ ቅድሚያ ምእታውካ፣ እቲ መድሕን ክሳብ ክንደይ ዝኣከል ይሸፍንን ካልእን ኣረጋግጽ። ናይ ገዛ መድሕን ማለት ኢንፎርጌሽን ብድሌት ዝእቶ ውዕል እዮ፣ ግን ብዙሓት ኣካሪይቲ እቶም ተኻሪይቲ ናይ ገዛ መድሕን ማለት ኢንፎርጌሽን እንተ ዘይኣትዮም ገዛ ከካሪይቲም ኣይደልዩን እዮም።



ጸጥታ ከባቢ

Kotirauha

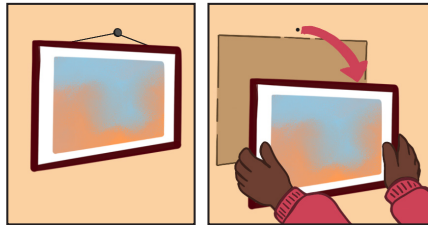
አብ ፊንላንድ ጸጥታ ከባቢ አብ ቅዋም ዝጸደቐ መሰል ኮይኑ፡ ትርጉሙ ከአ ነብሲ ወከፍ ሰብ ኣብ መንበሪ ቤቱ ሰላሙ ተሓልይሉ ክነበር ክኸእል ኣለዎ ማለት እዮ። ንኣብነት ዝኾነ ሰብ ብዘይ ፍቓድካ ንገዛኻ ኣይመጽእን። ኣብ ህጹጽ እዋን ግን ብፍሉይ ምኽንያት፡ ሰብ መዚ ካብ ፍቓድካ ወጻኢ፡ ብመሰረት ሕጊ ናብ ቤትካ ክኣትዉ ይኸእሉ። እዚ ማለት ሰብ መዚ ብዘይ ፍቓድካ፡ ናብ ቤትካ ንኸኣትዉ ሕጊ የፍቅደሉም ማለት እዮ።



ክኸበሩ ዘለዎም ሕጊታት

Järjestysäännöt

ክኸበሩ ዘለዎም ሕጊታት ክብሃል እንከሎ፡ ነበርቲ ኣባይቲ ክኸበርዎም ዘለዎም መምርሒታትን ምኽርታትን፡ ማለት እዮ። እምበኣር ኣድላይነት ክኸበሩ ዘለዎም መምርሒታት፡ ንዓኻን ንኻልኣት ተቐመጥትን ጽብቕ ውሕስነት ተሰሚዕኩም ንኸትቅመጡ ተባሂሎም ዝወጹ መምርሒታት እዮም። እዞም መምርሒታት እዚኣቶም፡ ንትቕመጠሉ ዝዛን ንኹሉ ሓባራዊ ቦታታትን ዝምልከቱ እዮም።



ቅቡል እርጋን

Tavanomainen kuluminen

ቅቡል እርጋን ማለት ምስ ንውሓት ግዜ ኣብቲ ገዛ ዝመጽእ ወይ ዝርእይ፡ እርጋን ላዕለዎይ ሽፋን ናይ መንደቕ ይኹን ካልእ ንብረት ናይቲ ገዛ ማለት እዮ። ቅቡላት ዝኾኑ እርጋን ላዕለዎይ ሽፋን ዝበሃሉ ከም፡ ብኣብ መንደቕ ዝተሰቐለ ስእሊ ወይ መብራህቲ ዝኸሰት እርጋን ወይ ዓቢይቲ ንብረት ገዛ ኣብ ባይታ ይኹን ካልእ ክፋል ገዛ ዘስዕቡ እርጋን ወይ ልሕጻጽ ከም ኣብነት ክርቋኡ ይከኣል። ንዝኸሰቱ ቅቡላት ዝኾኑ እርጋን ናይቲ ገዛ፡ ምብላይ ወይ ምልሕጻጽን መንደቕ ይኹን ካልእ፡ ንኣካራዪ ገዛ ትኸፍሎ ካሕሳ ክህልው ኣይግባእን።



ተሓታትነት ካሕሳ

Korvausvelvollisuus

ተሓታትነት ካሕሳ ማለት ተኸራዪ ብፍላጥ ይኹን ብዘይፍላጥ ዘበላሸዎ ንብረት ኣካርዪ፡ ንኣካራዪ ምኽላስ ማለት እዮ። ኣብ ህንጻ ናይቲ ገዛ ወይ ንኣብነት ኣብ ክፍሊ መሕጸቢ ሰብነት ወይ ክሽነ ዝርከብ ድልዳል ወይ ጽነዕ ንብረት ምስ ዝበላሸ ወይ ምስ ዝዓኑ፡ ከም ተኸራዪ መጠን ባዕልኻ ነቲ ዝዓነወ ንብረት ትሸፍና። ከምኡ እውን ብኣጋይሽካ ወይ ዓርኪ መሓዘኻ ዝፍጠር ብልሽት ንብረት ናይቲ ገዛ ከም ተኸራዪ ናይቲ ገዛ፡ ተሓታቲ ንስኻ ትኸውን።



ጽሬት ቅድሚ ምግባዝ

Muuttosivous

ጽሬት ቅድሚ ምግባዝ ማለት ካብቲ ገዛ ቅድሚ ምግባዝካ ዝግበር ምጽራይን ምጽፋናን ማለት እዮ። ቅድሚ ምግባዝካ ዝግበር ጽሬት፡ እቲ ገዛ ብግቡእ ኣጽሪኻን ኣጽፊፍካን፡ ነቲ ብድሑፊኻ ዝካረ ሰብ፡ ድሉው ምግባር እዮ። ጽሬት ቅድሚ ምግባዝ ከም ምሕጻብ እቶን መስርሒ መግብን ኩሉ ክጸሪ ዘለዎ ክፋሉን፡ መዝሓሊ መግቢ፡ ክብሒታት፡ ምውልዋል መናደቕን ምድርን፡ ዝኣመሰሉ የጠቓልል። እቲ ገዛ ብውሕዱ ከምቲ ክትርከቦ እንክለኻ ዝነበረ ጽሬትን ጽፊትን ጌርካ ክግደፍ ኣለዎ።

4. ጸገማት ኣብ መንበሪ ቤት

ምልክታ ብልሽት

Vikailmoitus

ምልክታ ብልሽት፡ ኣብ ገዛኻ ዝኾነ ብልሽት ወይ ጸገም ምስ ዘጋጥም፡ ንጽገና ኣባይትን ንኣካራዪን፡ ምልክታ ብልሽት ምሕባር ማለት እዮ። ከም ተኸራዪ ዝኾነ ብልሽት ከም፡ መውዳይ ገዛ፡ ትቦ፡ መስኮት፡ ርውሓት/ንፋስ መእተውን መውጽእን ይኹን ዝኾነ ምስ ማይ ዝተሓሓዙ ጸገማት ምስ ዝህሉ፡ ምልክት ናይ ብልሽት ናይ ምግባር ግዴታ ይህልወካ።

ማይ ዘስዕቦ ጉድኣት

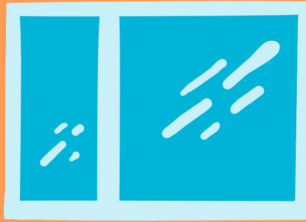
Vesivahinko

ማይ ዘስዕቦ ጉድኣት ከጋጥም ዝኸኣል፡ ንኡብነት ኣብ ምድሪ ብዙሕ ማይ ምስ ዝፍሰስ እም፡ ማይ ከሳብ ታሕተዋይ ሸፋን ምድሪ በጺሑ ምስ ዘጥልቅይ እዩ። ብተወሳኺ ማይ ዘስዕቦ ጉድኣት ብሰንኪ ብልሽት ቡምባ ወይ፡ ማይ ብገለ ምስ ዝልሑኽ እውን፡ ጉድኣት ከኸተል ይኸኣል። ማይ ዘስዕቦ ጉድኣት ንመንበሪ ገዛ ሓሊፉ፡ ንተቐመጥቲ ናይቲ ቦታ፡ ጥዕናዊ ጸገማት ከስዕቦ ይኸኣል። ብሰንኪ ማይ ዘስዕቦ ጉድኣት ንዝተበላሸዉ ነገራት ምጽጋን ወይ ምዕራይ ኣገዢ ኽበር ከኸውን ይኸኣል እዩ። ኣብ ገዛኻ ናይ ማይ ሓደጋ እንተ ኣጋጠሙ፡ ብህጹጽ ንኸፍሉ ጸገና ኣባይትን ንኣካራይኻን ሓብር።

ጥርግን ናብ ኣካዳዲ ስራሕ ኣባይቲ

Valitus (isännöitsijälle)

ጥርግን ናብ ኣካዳዲ ስራሕ ኣባይቲ፡ ተቐመጥቲ ናይቲ ህንጻ፡ ወይ ሰላሙ ዘይተሓለዉ ጎረቤት፡ ወይ ከኸበሩ ካብ ዘለውዎም ሓባራዊ መምርሒታት ኣባይቲ ምስ ዘይከበሩ፡ ናብ ኣካዳዲ ስራሕ ኣባይቲ ዝቐርብ ጽሑፋዊ ጥርግን ማለት እዮ። ኣብ ከምዚ ግዜ ኣካዳዲ ስራሕ ኣባይቲ፡ ነቲ ዝቐረበ ጥርግን ድሕሪ ምጽራይ፡ ነቲ ዝተኸሰ ሰብ ከከም ጉዳዩ፡ ወይ መዘኻኸሪ ወይ መጠንቀቕታ ክህቦ ይኸኣል።



መጠንቀቕታ

Varoitus

መጠንቀቕታ ማለት፡ ኣካዳዲ ስራሕ ኣባይቲ ወይ ኣካራዪ ገዛ፡ ንተቐመጥጢ ወይ ተኸራዪ ዝልእኮ ጽሑፋዊ መጠንቀቕታ ኮይኑ፡ ሓደ ተቐመጥጢ ወይ ተኸራዪ ካብቲ ከኸብሮም ዝግባእ ግዴታታት ምስ ዝጥሕስ ዝለኣኸ ደብዳቤ እዮ። ከም ተኸራዪ ከኸብሮም ዝግባእ ግዴታታት፡ ከራይ ገዛ ከይከፈልካ ምግዳፍ፡ ኣብ ለይቲ ዝግባሩ ረብሻ ከም ኣብነት ክርቁሑ ይኸኣሉ። ተቐመጥጢ ወይ ተኸራዪ ኣካዳዲኡ እንተዘይ ኣወርዮ ድማ፡ እዚ ጉዳይ ከሳብ ናብ ምቁራጽ ውዕል ከራይ ገዛ ከበጽሕ ይኸኣል።



ምቁራጽ ውዕል ከራይ ገዛ

Vuokrasopimuksen purkaminen

ምቁራጽ ውዕል ከራይ ገዛ ክብሃል ከሎ፡ ብዘይ ወግል ሕጻር ውዕል ከራይ ገዛ ምቁራጽ ማለት እዮ። ውዕል ከራይ ገዛ ኣካራዪ ይኹን ተኸራዪ ከቋርጾ ዝኸኣል ኮይኑ፡ ወይ ዝተሓትመ ውዕል ምስ ዘይከበር፡ ወይ ሕገ ብዝላዓለ መገዲ ምስ ዝጠሓስ፡ ውዕል ከራይ ከቋርጾ ይኸኣል። ተኸራዪ ውዕል ከራይ ገዛ ከቃርጾ ይኸኣል። ንኣብነት እቲ ገዛ ናይ ጥዕና ጸገማት ምስ ዘስዕቦ ወይ ኣካራዪ፡ ከወርዮም ሓላፍነቱ ዝኾነ ናይቲ ገዛ ዝጎደሉ ነገራት ምስ ዘየማልእ፡ ኣብ ከምዚ

ምስጋግ

Häätö

ምስጋግ ማለት ተቐመጥጢ ካብቲ ተኸርዮም ዘሎ ገዛ ገዲድካ ምውጻእ ማለት እዮ። ተኸራዪ ውዕል ከራይ ገዛ ምስ ዘብቐዕ ወይ ምስ ዝሰረዘ፡ እም ካብቲ ገዛ ምውጻእ ምስ ዝኣቢ፡ ኣካራዪ ንተኸራዪ፡ ገዛኡ ከገድፈሉ ከም ዘለዎ ናብ ዝምልከቶ ኣካል ጥርግን ከቐርብ ይኸኣል። ምስጋግ ካብ ከራይ ገዛ ሕገ ምርኮስ ብምግባር ዝተግባር ውሳኔ እዩ። ኣካራዪ፡ ተኸራዪኡ ከራይ ገዛኡ ምስ ዘይከፍል፡ ወይ ካብቲ ዝተሓትመ ውዕል ከራይ ገዛን ሕግን ምስ ዝጥሕስ፡ ገዛኡ ከገድፈሉ ናብ ዝምልከቶ ኣካል ጥርግን የቐርብ። እዚ ጥርግን ግብራዊ ከኸውን ግን ውሳኔ ቤት ፍርዲ የድሊ ብኸልእ ዘዘርባ፡ ኣካራዪ ንቤት ፍርዲ ጥርግን ብምቕራብ፡ ንተኸራይ ከስጎግ ፍቓድ ይሓትት።

5. ሓበሬታ ብዛዕባ ማሕበራዊ ውሕስነት

ማሕበራዊ ውሕስነት

Sosiaaliturva

ማሕበራዊ ውሕስነት ማለት ንኡብ ፊንላንድ ዝቐመጡ ሰባት ኣብ ዝተፈለለዩ መድረኻት ሂወቶም፣ ካብቲ ብግብሪ ዝእክብ ገንዘብ፣ መነባበሪኦም ምውሓስ ማለት እዮ። ከም ኣብ ሕገ ሰፊሩ ዘሎ፣ ማሕበራዊ ውሕስነት ዝተፈለለዩ ማሕበራዊ ኣገልግሎታትን ገንዘባዊ ደገፋትን ማለት ረብሓ ዘጠቓለለ እዮ። ንማሕበራዊ ውሕስነት ዝምወል ገንዘብ፣ ካብ ክፍሊት ግብሪ ዝተኣከበ እዮ።

ማሕበራዊ ኣግልግሎት

Sosiaalipalvelut

ማሕበራዊ ኣገልግሎታት ክብሃል እንክሎ፣ ድሕነት ተቐማጦ ምምሕዳራት ዜደንፍዕን፣ ንሰባት ኣብ ኣጸጋሚ ገዥታት ህይወቶም ዝድግፍ ኣገልግሎት ምምሕዳር ከባቢ እዮ። ማሕበራዊ ኣገልግሎት፣ ዝተፈለለዩ ሓዛትን ማዕዳን ዝህብ ኮይኑ፣ ንኡብነት ኣብ ስድራቤት ዝኾነ ሰንክልና ዘለዎ ሰብ ምስ ዝህልው፣ ኣብ ስድራቤት ሃንደብታዊ ቐልውላው ኣሎ ማለት ስለ ዝኾነ፣ ኣብ ከምዚ ዘድሊ ሓገዝ ካብዚ ማሕበራዊ ኣገልግሎት ክወሃበካ ትሓትት።

ማሕበራዊ ዕዮ መንእሰያት

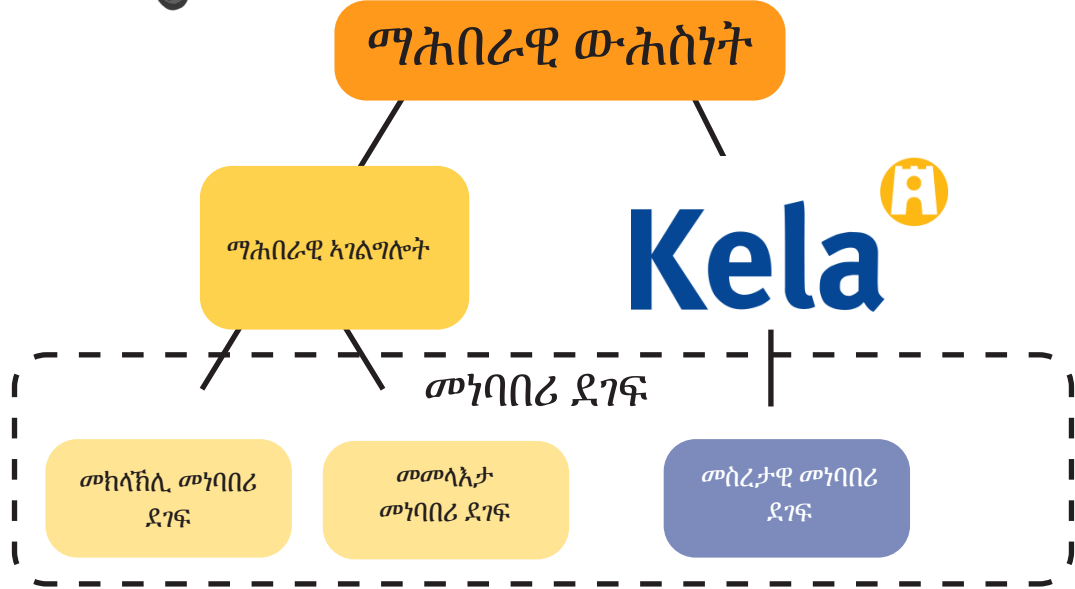
Aikuissosiaalityö

እዚ ማሕበራዊ ዕዮ መንእሰያት፣ ንመናእሰይ ኣብ እዋን ጸገሞም ዝድግፍ እዮ። ጸገም ክንብል ከለና፣ ምስ ምንባር፣ ኣብ ምስላጥ ግላዊ ጉዳያት፣ ከምኡ እውን ምስ መንበሪ ቤት ዝተተሓሓዙ ጸገማት ከም ኣብነት ክጥቀሱ ይከኣል። ማሕበራዊ ዕዮ መንእሰያት ክፋል ናይ፣ ወሃቢ ማሕበራዊ ኣገልግሎት መንእሰያት እዮም።

ኣገልግሎት ንሰደተኛታት

Maahanmuuttajapalvelut

እዚ ኣገልግሎት ንሰደተኛታት፣ ናብ ፊንላንድ ንዝገዛዙ ማለት ነዊሕ ዘይተቐመጡ ሰደተኛታት፣ ምስ ምቕማጥን መነባብሮን፣ ምስላጥ ግላዊ ጉዳያት ይኹኑ ምስ ናብራ ዝተተሓሓዙ ጸገማት፣ ዝተፈለለዩ ሓዛትን ደገፋትን ዝህብ ትካል እዮ። ኣገልግሎት ንሰደተኛታት ክፋል ናይ ማሕበራዊ ኣገልግሎት ክኸውን ይኸእል እዮ።



ትካል ማሕበራዊ መድሕን = ኬላ

Kansaneläkelaitos=Kela

ትካል ማሕበራዊ መድሕን ፊንላንድ ማለት ኬላ፣ ናይ መንግስቲ ፊንላንድ ትካል ኮይኑ፣ ስርሑ ኣብ ፊንላንድ ንኡብ ዝተፈለለዩ ናይ ናብራ ኩነታት ዝነብሩ ሰባት፣ ማሕበራዊ ውሕስነት ምኽፋል እዮ። ኬላ ዘማሓድሮ ማሕበራዊ ውሕስነት፣ ንኡብነት ዝተፈለለዩ ገንዘባዊ ደገፍ፣ ማለት ረብሓ ክጥቀስ ይከኣል። ኬላ ካብ ዝኸፈሎ ረብሓ፣ ወሰኽ ቆልዓን፣ ደገፍ ክራይ ዝገን፣ ከም ኣብነት ክጥቀስ ይከኣል።

ረብሓ

Etuus

ረብሓ ማለት ገንዘባዊ ደገፍ ማለት ኮይኑ ንኡብነት ኬላ ከኣ ከፋሊ ገንዘባዊ ደገፍ ይኸውን ማለት እዮ። ዕላማ ናይዚ ገንዘባዊ ደገፍ ድማ፣ ቁጠባዊ ናብራኻ ንምሕጋዝ እዮ። ረብሓታት ዝተፈለለዩ ኮይኖም፣ ኣብ ዝተፈለለዩ ናይ ናብራ ኩነታት፣ ከከም ኩነታቱ ኣየናይ ረብሓ ይምልከቲካን፣ ይግባእካን እውን ይፈላል እዮ። ነብሲ ወከፍ ዝወሃቡ ረብሓ፣ ዝተፈለለዩ መውሃቢ ምኽንያት ዘለዎ ኮይኑ፣ ረብሓታት ከኣ፣ ብቀዳምነት ዝስርዑ ረብሓን መወዳእታ ዝስርዑ ረብሓን ኢልና ንክፍሎም።

ብቀዳምነትን መወዳእታን ዝስርዑ ረብሓ

Ensi- ja viimesijainen tuus

ብቀዳምነት ዝስራሖ ረብሓ ክንብል ከለና፣ ብዘይካ መነባበሪ ደገፍ፣ ካልኣት ኩሎም ረብሓታት ማለት እዮ። መነባበሪ ደገፍ ድማ መወዳእታ ዝስራሖ ረብሓ እዮ። መነባበሪ ደገፍ ከወሃበካ ቅድሚያ ምሕታትካ፣ መጀመርያ ካልኣት ዓይነት ረብሓታት ከወሃቡኻ ዘመልከትካ ክትከውን ኣለካ። እዚ ማለት እዮም ግዳኻ፣ ብቀዳምነት ዝስርዑ ረብሓ፣ ከወሃቡኻ ዝተተትካ ክትከውን ኣለካ ። እዚ ኩሎ ጌርካ፣ እቶትካ፣ ውህሉል ገንዘብካን ዕቕር ሃብትካን፣ ከምኡ እውን ዝተዋህብኻ ረብሓታትን፣ ነቶም ግድን ክግበሩ ዘለዎም ወጻኢታት ዘየሸፍን ምስ ዝኸውን፣ መነባበሪ ደገፍ ተገሂሉ ዝጽዋዕ ረብሓ ከወሃበካ፣ ተመልከት።

ብቀዳምነት ዝስርዑ ረብሓታት



ረብሓ ንስንኩላን

Vammaisetuus

ክፍሊት ረብሓ ንስንኩላን ማለት፣ ንስንኩላንና ዘለዎ ወይ ኣብ ነዊሕ ናይ ሕግም ግዜ ዘሎ ሰብ፣ መታን ዕለታዊ ናብርኡ ደሓን ብዝኾነ መንገዲ ክሰግሮ ክሕግዞ ዝወሃብ፣ ዓይነት ረብሓ እዩ።



ውሕስነት ጥሮታ

Takuueläke

ውሕስነት ጥሮታ ማለት፣ ንተቐበልቲ ጥሮታ ዝኾነል ረብሓ ኮይኑ፣ ካልእ ጥሮታ ዘይበሉ ወይ ናይ ጥሮታ ተባሂሉ ዝኾነል ማጠን ንዝበብ ውሑድ ምስ ዝኾነውን፣ እዚ ውሕስነት ጥሮታ ተባሂሉ ዝጸዋዕ ረብሓ ይኸፈሎ።



ገንዘባዊ ሓገዝ ወሊድ

Äitiysraha

ገንዘባዊ ሓገዝ ወሊድ፣ ንእትሓርስ ኣደ ዝኾነል ረብሓ ኮይኑ፣ ካብቲ ቆልዓ ክሕረሲት ትጽቢት ዝተገብረሉ ግዜ ጀግሩ ድማ እዚ ክፍሊት ምኽፋል ይጅመር፣ ንእስታት ኣርባዕተ ኣዋርሕ ድማ ይኸፈል።



ገንዘባዊ ሓገዝ ወሊዲ

Vanheimpainraha

ገንዘባዊ ሓገዝ ወሊዲ፣ ንወሊዲ ዝኾነል ረብሓ ኮይኑ፣ ንእሸተይ ውሓዶም ኣብ ገዛ ኮይኖም ክኣልይዎ እንክለው ዝኾነል ገንዘባዊ ረብሓ እዩ። እዚ ገንዘባዊ ሓገዝ ወሊዲ ተባሂሉ ዝጸዋዕ ረብሓ ንክባቢ ሹዱሽተ ኣዋርሕ ክወሃበካ ዝከኣል እዩ።

ገንዘባዊ ሓገዝ ወሊዲ

Isyyssraha

ገንዘባዊ ሓገዝ ወሊዲ ማለት ገንዘባዊ ረብሓ ኮይኑ፣ ኣብ ንእሸተይ ውሓዶ፣ ኣብ ገዛ ኮይኑ ምእንቲ ኸከናኸኖ፣ ዝኾነል ረብሓ እዩ። ገንዘባዊ ሓገዝ ንወሊዲ ክወሃብ ዝከኣል፣ እቲ ኣብ ምስ ውልዱ ኣብ ሓደ ገዛ ምስ ዝኾነር ጥራይ እዩ። (ኣብቲ ኣብ፣ እዚ ገንዘባዊ ሓገዝ፣ ዝኾነል እዩ። ንውልዱ ብኾነል ምስ ኣደ ብምዃን፣ ብኾነል ድማ ባይኑ ብምዃን፣ ቆልዓ ኣብ ገዛ ክኸናኸን ይኸኣል)።



ደገፍ ንምእላይ ኣብ ገዛ

Kotihoidon tuki

ደገፍ ንምእላይ ኣብ ገዛ ማለት ረብሓ ኮይኑ፣ ኣብ ገዛ ብምኣን ንትሕቲ 3 ዓመት ዝዕድሚኡ ቆልዓ ኣብ ትኣየሉ እዩ። ዝኾነልካ ገንዘባዊ ረብሓ እዩ።



ቀለብ ቆልዓ

Elatustuki

ቀለብ ቆልዓ ገንዘባዊ ረብሓ እዩ። ሓፋናት ምዕባይ ቆልዓ ብሓደ ወላዲ ወይ ኣላይ ጥራይ ዝካየድ ምስ ዝኾነውን፣ ካብቲ ካልኣይ ወላዲ ቀለብ ቆልዓ ክኾነል መሰል ይህልዎ። እቲ ካልኣይ ወላዲ ቀለብ ቆልዓ ክኸፍል ዓቕሚ ምስ ዘይህልዎ፣ ባይኑ ሓፋናት ምዕባይ ቆልዓ ወሲዶ ዘሎ ወላዲ፣ ካብ ከላ ገንዘባዊ ደገፍ ቀለብ ቆልዓ ክወሃብ ይኣትት።



ወሰኽ ቆልዓ

Lapsilisä

ወሰኽ ቆልዓ ማለት ረብሓ ኮይኑ፣ ንነፍሲ ወከፍ ኣብ ፊንላንድ ዝኾነር ቆልዓ፣ ንኣላይኡ ዝኾነል እዩ። ክፍሊት ወሰኽ ቆልዓ፣ እቲ ቆልዓ ካብብ ወዲ/ጓል 17 ዓመት ዝኾነውን ዝኾነል ረብሓ እዩ።



ሓፈሻዊ ደገፍ ክራይ ገዛ

Yleinen asumistuki

ሓፈሻዊ ደገፍ ክራይ ገዛ ማለት ረብሓ ኮይኑ ንወጻኢታት ክራይ ገዛ ንምሽፋን ዝኾነል ረብሓ እዩ። ደገፍ ክራይ ገዛ ዝወሃበካ፣ እቶትካ ወይ እቶት ኣባል ስድራኻ ውሑድ ምስ ዝኾነውን እዩ። ደገፍ ክራይ ገዛ ብዙሕ ኣይኮነን ስለዚ ንምሉእ ክራይ ገዛኻ ክኸፍል ዝኸኣል ኣይኮነን።



ድጋፍ ዕዳጋ ዕዮ

Työmarkkinatuki

ድጋፍ ዕዳጋ ዕዮ ረብሓ ኮይኑ፣ ንስራሕ ኣልቦ ዝኾነል ድማ እዩ። ዝበዝሑ ግዜ እዚ ድጋፍ ዕዳጋ ዕዮ ዝኾነል ሰብ፣ መታን ስራሕ ንኸረከብ ክሕግዞ፣ ኣብ ትምህርቲ ንዝሳተፍ ዘሎ ዝኾነል ገንዘባዊ ረብሓ እዩ። ንፊንላንድ ስደተኛታት ኮይኖም ዝመጽኡ፣ ከላ እዚ ድጋፍ ዕዳጋ ዕዮ ተባሂሉ ዝጸዋዕ ረብሓ ክኸፍሎም ይኸኣል። እዚ ማለት ግን ንኣብነት ኣብ ምምሃር ቋንቋ ስምሚ ማለት ፊንሽ ምስ ዝሳተፉ ማለት እዩ። ካብ ከላ ቅድሚ ድጋፍ ዕዳጋ ዕዮ ክወሃበካ ምሕታትካ፣ ንTE-toimisto ማለት ንቤ/ጽ ቀረብ ዕዮን ዋኒንን፣ ስራሕ ኣልቦ ምእንካ ክትሕብር ኣለካ።



ኣባል ኣሃዱ ስድራ

Ruokakunta

ኣባል ኣሃዱ ስድራ ማለት፣ ኣብ ሓደ ገዛ ባይኑ ዝቐመጥ ሓደ ሰብ ወይ፣ ኣብ ሓደ ገዛ ዝቐመጡ ብዙሓት ሰባት ማለት እዩ። ንኣብነት ኣብ ሓደ ገዛ ዝቐመጡ ስድራ፣ ንኣብነት ኣብ ሓደ ገዛ ነብሲ ወከፍ ኣባል ኣሃዱ ስድራ ድማ ንኣድሕዱ ተጻላላዊ እዩ። እዚ ማለት ረብሓ ሓደ፣ ነቲ ረብሓ ናይቲ ካልእ ይጻልዎ ማለት እዩ። ምስ ዓርኪ ማሓዛ ሓበርካ ትቐመጥ እንተ ደኣ ኮንካ፣ ወይ ኣብ ሓደ ገዛ ኮይኑ ምቕማጥኩም፣ ግን ውዕል ክራይ ገዛኹም ብብግልኹም ዝኣተኹም እንተ ኾይኑ፣ እዚ ኣሃዱ ስድራ ዝብሃል ኣይቐውምን ማለት ኣይውሐለኩምን እዩ።



ካሕሳ ወጻኢታት

Kulukorvaus

ካሕሳ ወጻኢታት ማለት ውሱን ገንዘብ ኮይኑ፣ ንኣብነት ንወጻኢታት መጻጻዝያ ይሸፍን። እዚ ካሕሳ ወጻኢታት ተባሂሉ ዝጸዋዕ ገንዘባዊ ደገፍ፣ ንኣደ ኣብ ንጥፈት ስራሕ ኣልቦ፣ ንኣብነት ኣብ ትምህርቲ ንዝሳተፍ ሰብ፣ ንትምህርቲ ክኸይድ ዝገብርም ናይ መጻጻዝያን ካልእን ወጻኢታት መሸፈን/ካሕሳ ተባሂሉ ዝኾነል እዩ።



TE-palvelut
tjänster | services

ቤ/ጽ ቀረብ ዕዮን ዋኒንን

TE-toimisto

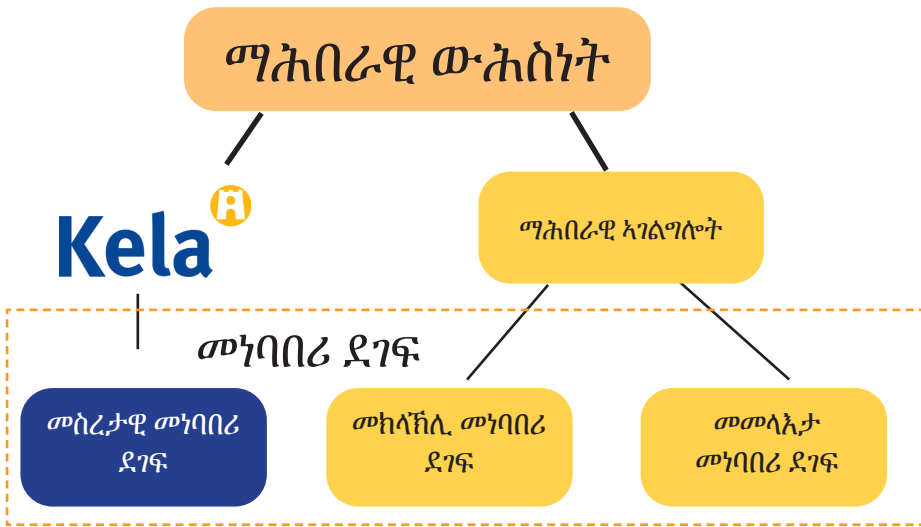
TE-toimisto ብኣሕጽሮት ዝተጻሕፈ ኮይኑ፣ ብስፊሑ ቤ/ጽ ቀረብ ዕዮን ዋኒንን ማለት ድማ እዩ። እዚ ቤ/ጽ ማለት TE-toimisto ንስራሕ ኣልቦ ዝኾኑ ሰባት ምኽራ ይህብ፣ ከምኡ እውን ትምህርቲ ይቐርብ። ብተወሳኺ እዚ ቤ/ጽ ኣብ ስራሕ ኣልቦ ዘለኻሉ ግዜ፣ ገንዘባዊ ደገፍ ዝግብኣካ እንተ ኾይኑ ይምርምርን፣ መሰነይታ ንኪላ ይሰድድን። ከላ ድማ ዝተጻሕፈ መሰነይታ ምርኩሶ ብምግባር፣ ንኣብ ስራሕ ኣልቦ ዘሎ ሰብ፣ ኣየደና ዓይነት ረብሓ ከም ዝኸፍሎ ይውሰን።

መደብ ውህደት ምስ ሕብረተሰብ

Kotoutumissuunnitelma

መደብ ውህደት ምስ ሕብረተሰብ፣ ንኣደ ናብ ፊንላንድ ካብ ዝግዕዝ ነዊሕ ዘይገበረ ሰብ ዝገደፍ መደብ ኮይኑ፣ ኣብ TE-toimisto ማለት ቤት ጽሕፈት ቀረብ ዕዮን ዋኒንን ወይ ኣብ ትኩረት ምምሕዳር ዝገደፍ መደብ እዩ። ኣብዚ መደብ ውህደት ምስ ሕብረተሰብ፣ ክኣለትካ ዘደንፍውን፣ ኣብ ውህደትካ ምስ ሕብረተሰብ ፊንላንድ ዝኣተዞ፣ ከምኡ እውን ክግብር ዘለዎም ንጥፈታትን፣ ነዚ ዝኣተዞካ ኣገልግሎታትን ኣብዚ መደብ ብመሰረት ስምምዕ ስፈርም ይርከቡ። ንኣብነት ምስታፍ ኣብ ምምሃር ቋንቋ ፊንሽ ማለት ስምሚ፣ ኣብዚ መደብ ውህደት ምስ ሕብረተሰብ ተሳማሚዕካ ይውሰን።

መወዳእታ ዝስርዑ ረብሓታት



መስረታዊ መንባበሪ ደገፍ
Perustoimeentulotuki
 መስረታዊ መንባበሪ ደገፍ፡ ኬላ ዝኸፍሎ ገንዘባዊ ረብሓ እዮ። እዚ ዝፍቀደካ ግን፡ ናትካ ወይ ናይ ኣባላት ስድራቤትካ ኣታዊታት ወይ ረብሓታት፡ ንግዴታዊውን ዕለታውን ወጻኢታት፡ ከም ወጻኢታት መንብሮን መግብን፡ ክሸፍን እኹል ምስ ዘይከውን፡ ከወሃበካ ዝከኣል ረብሓ እዮ። መስረታዊ መንባበሪ ደገፍ መወዳእታ ዝስራዕ ረብሓ እዩ፡ ማለት ካልእ ዝወሃበካ ረብሓ፡ እኹል ምስ ዘይከውን፡ ዝወሃብ ማለት እዮ። መንባበሪ ደገፍ ይፍቀደካን ኣይፍቀደካን፡ ከምኡ እውን ብዝተፈቀደ ቅድሚ ምውሳኔ፡ ቅድም ናይ ኩሉ ኣባል ስድራ፡ ዘሎ ገንዘብ ይርእ ማለት ይቐጽር።

መመላእታ መንባበሪ ደገፍ
Täydyntävä toimeentulotuki
 መመላእታ መንባበሪ ደገፍ፡ ገንዘባዊ ረብሓ ኮይኑ፡ ንኣደ ሰብ ወይ ኣብ ስድራ ንንውሕ ዝበለ ግዜ ቁጠባዊ ጸገማት ምስ ዝህሉ፡ እዚ መመላእታ መንባበሪ ደገፍ ከወሃበካ ትሓትት። እዚ መንባበሪ ደገፍ፡ ንፍሉይ ወጻኢታት ዝግበሮም ነገራት ከወሃብ ዝከኣል ገንባዊ ደገፍ ኮይኑ፡ ፍሉይ ወጻኢታት እንብሎም ከኣ፡ ንኣብነት ኣብቲ እትቐመጡ ቦታ ሓባራዊ መጽጸቢ ክዳውንቲ እንተዘይ ሃልዮ፡ ንመግዝኢ ማሽን መጽጸቢ ክዳውንቲ፡ እዚ ደገፍ ከወሃካ ትሓትት። ብኣብ እትቐመጡ ምምሕዳር ዘለዉ ናይ ማሕበራዊ ሰራሕተኛ ድማ፡ እዚ መመላእታ መንባበሪ ደገፍ ክፍቀደካ፡ መሰል ኣለካን ዮብልካን ተመምዮ ውሳኔ ይወሃበካ።

መክላኸሊ መንባበሪ ደገፍ
Ehkäisevä toimeentulotuki
 መክላኸሊ መንባበሪ ደገፍ ማለት ረብሓ ኮይኑ፡ ውሳኔ፡ ናይ መስረታዊ መንባበሪ ደገፍ፡ ምስ ተዋህቦካ ዝሕተት ደገፍ ድማ እዮ። ዕላማ ናይዚ መክላኸሊ መንባበሪ ደገፍ ተባሂሉ ዝጸዋዕ ረብሓ፡ ኣደ ሰብ ወይ ስድራ ቤት፡ ዘጋጠሞም ጸገማት ንኸይዳቢ ምክልኻል ማለት እዮ። ኣብቲ ትቐመጡ ምምሕዳር ዘሎ ማሕበራዊ ሰራሕተኛ፡ እዚ መክላኸሊ መንባበሪ ደገፍ ከወሃበካ፡ መሰል ኣለካን ዮብልካን፡ ግምት ይወስድ።



ቀመር/ጸብጸብ መንባበሪ ደገፍ
Toimeentulotukilaskelma
 መሰል መንባበሪ ደገፍካ ንምውሳኔ፡ ኬላ ናይ ኣመልካቲ(ኣባላት ስድራ) እቶትን ውህሉል ገንዘብን ካልእ ዘለካ ዕቕር ሃፍትን፡ ከምኡ እውን እተውጽኦም ወጻኢታትን ጸብጸብ ይገብር። እዚ ኩሉ ብመስርዕ ምስ ተመዝገብ፡ ካብዚ እቲ ብሕገ ዘይተርፉ ወጻኢታት ዝብሃሉ ከም(ወጻኢታት መንባበሪ ኣባይቲ፡ መውዓሊ ህጻናት፡ ብሓኪም ዝተኣዘዙ መድሃኒታት ወ.ዘ.ተ) ነጉድሎም። ብድሕሪ እዞም ወጻኢታት ንኣመልካቲ(ንኣመልካትቲ ኣባላት ስድራ)፡ እቲ ብሕገ ንኣደ ሰብ መስረታዊ ክፋል ተባሂሉ ዝቐመ ግምት ብዝተሓሰበ ገንዘብ ክተርፎ ይግባእ። እንተደኣ ዘይተሪፍዎ ግን፡ ክሳብ ብሕገ ዝቐመ መስረታዊ ግምት ብዝተሓሰበ እዚ መንባበሪ ደገፍ ተባሂሉ ይኸፈሎም። ቀመር/ጸብጸብ ናይ መንባበሪ ደገፍ፡ ኣብ ውሳኔ ናይ መንባበሪ ደገፍ፡ ተጻሓፊ ይርከብ።



መስረታዊ ክፋል
Perusosa
 መስረታዊ ክፋል ክብሃል እንከሎ፡ ኣብ ቀመር ወይ ሕሳብ መንባበሪ ደገፍ ዝዝውተር ኣሰይይማ ማለት ኮይኑ፡ ንኣደ ሰብ ድሕሪ መስረታዊ ወጻኢታቲ፡ ብሕገ እቲ ንኣደ ሰብ፡ ንቐለቡ ንወርሒ ክተርፎ ዝግባእ መጠን ገንዘብ ማለት እዮ። መስረታዊ ወጻኢታት ክንብል ክለፍ ምስ መንባበሪ ዝተሓሳዘ ወጻኢታት፡ ወጻኢታት ናይ ሕክምና፡ ንብዶክተር ዝተኣዘዙ መድሃኒታት ዝግበር ወጻኢታትን፡ ወጻኢታት ናይ መውዓሊ ህጻናትን፡ ክጥቀስ ይከኣል።



መኸፈሊ ዘገልግል ወረቐት
Maksusitouumus
 መኸፈሊ ዘገልግል ወረቐት ማለት ሰነድ ኮይኑ፡ ኣደ ሰብ ንዝተወሰኑ ነገራት ወይ ኣገልገሎት ክኸፍል ዘፍቐደሉ ወረቐት እዮ። ተጠቓሚ እዚ መኸፈሊ ዘገልግል ወረቐት ኣብ ዝጥቀሙሉ ግዜ፡ ንኣብነት ኣብ ድካን፡ ብገንዘብ ዘይኮነ ዝኸፍል፡ በዛ ኣብ ክንዲ ገንዘብ ኣተገልግል ወረቐት ብምሃብ እዮ ዝኸፍሎ። ንኣብነት ኬላ ንመነጻር መኸፍሊ ዘገልግል ወረቐት ክህበካ ይኸኣል እዮ። ብተወሳኺ እዚ መኸፈሊ ዘገልግል ወረቐት ብኤለትሪካዊ ኣገባብ ተዳልዮ እውን፡ መድሃኒት ክትገዝብሉ ትኸኣል።



ሰነድ ሕሳብ ባንክ
Tiliote
 ሰነድ ሕሳብ ባንክ ማለት ሰነድ ኮይኑ፡ ልውውጥ ናይ ግዳ ርእሻ ናይ ባንክ ሕሳብ ዝገልጽ፡ ክንደይ ዝኣከል ገንዘብ ከም ዘሎን፡ እቲ ገንዘብ ካብዚ ከም ዝመጸን፡ ናብዚ ከም ዝውዳልኩን፡ ዘርዚሩ ዘርኢ ሰነድ ናይ ሕሳብ ባንክኻ እዮ። እዚ ሰነድ ካብ ባንክኻ ከወሃበካ ይከኣል። መንባበሪ ደገፍ ከወሃበካ ምስ ተመልከት፡ እዚ ሰነድ ሕሳብ ባንክኻ፡ ምስቲ ዝመላእኩሮ መመልከቲ ኣተሓሓዝካ ናብ ኬላ ትልእኩ።

ምኸፋል ክራይ ገዛን መስረታዊ መነባበሪ ደገፍን

ርትዓዊ ወጪታት መነባበሪ

Kohtuulliset asumismenot ኬላ ንሓደ ሰብ ደሓን ዝኾነ ማለት ርትዓዊ ዝኾነ ወጪታት መነባበሪ ክንደይ ምኳኑ ኣገሊሑ ኣስፈርዖ እዮ። ወጪታት መነባበሪ ዝተባህሉ ከም ክራይ ገዛ፣ ናይ ማይ ዝኣመሰሉ ክጥቀስ ይከኣል። ርትዓዊ ወጪታት መነባበሪ ምብዝሉ ክንደይ ምኳኑ ከም ብዝሉ ስድራን እትቐመጡ ምምሕዳርን ይፈላለ እዮ። ኬላ ካብቲ ርትዓዊ ወጪታት መነባበሪ ኣሉ ዘጸደቐ ንላዕሊ ዝሓለፈ ኩሉ፣ ኣብ ማዕዘን ኣየለትምን እዮ። እዚ ማለት ልዕሊ እቲ ኬላ ዘፍቅዶ ዘበለ ወጪታት ባዕልኻ ትኸፍኖ ማለት እዮ። ብኻልእ ኣዘራርባ፣ ክራይ ገዛ ካብቲ ግብሉ ዝተባህል እንተ ዛይዱ፣ ኬላ ዝህበካ ገንዘባዊ ሓገዝ ድማ ይዛይድ ማለት ኣይኮነን።

ባዕልኻ ዝሸፈን ክራይ ገዛ

Vuokran omavastuuosuus ባዕልኻ ዝሸፈን ክራይ ገዛ ማለት፣ ኣብዚ ደገፍ ክራይ ገዛ ተባሂሉ ዝጸዋዕ ርብሓ፣ ኣብ ማዕዘን ዘይኣትውን ባዕልኻ ንኣካራይካ እትኸፍሎን ማለት እዮ። ብዘይካ ደገፍ ክራይ ገዛ ተባሂሉ ዝጸዋዕ ደገፍ፣ መስረታዊ መነባበሪ ደገፍ ዝኸፈለካ እንተ ደኣ ኮይኑ፣ ኬላ ንኣካራይኻ ካብዚ ደገፍ ክራይ ገዛን መስረታዊ መነባበሪን ማለት ካብ ክልቲኡ ርብሓ ገይሩ ክራይ ገዛኻ ብቐጥታ ናብ ሕሳብ ባንኪ ኣካራይኻ ብምስዳድ ይከፍሎ። እዚ ግን ፍቓደኛ ምስ ትኸውን እዮ። እንተ ደኣ ዝተጠቐሱ ክልተ ደገፍት ንምሉእ ክራይ ገዛካ ክሸፍኖ ዘይተካኢሉ፣ ዝተረፈ ባዕልኻ ካብ ሕሳብ ባንኪኻ፣ ብቐጥታ ናብ ሕሳብ ባንኪ ኣካራይኻ ብምስዳድ ትኸፍሎ። ነዚ ባዕልኻ ዝሸፈን ክራይ ገዛ ንኸትከፍል፣ ካብ ዝኾነ ዝፍቀደካ ዓይነት ርብሓ፣ ክትጥቀም ትኸኣል።



ክራይ ገዛ



ገንዘባዊ ርብሓ ትወሃብ እንተ ኹንካ፣ እዞም ዝሰዕቡ ነገራት ኣስተውዕለሎም



ደግዛ

Palkka ደግዛ እቲ ኣስራሒ ነቲ ስራሕተኛ ዝኸፍሎ ገንዘብ እዮ። እቲ ደግዛ ኣብቲ ሕሳብ ባንኪኻ ይኸፈል። ግብሪ ድማ ብቐጥታ ይቐረጽ። ትሰርሕን ደግዛ ትቐበልን እንተ ኮንካ፣ ነቲ እትውሃቦ ርብሓ እውን ስለ ዝጸልዎ፣ ንኬላ ስራሕ ምጅማርካ ሓብር።



ተመላሲ ገንዘብ ግብሪ

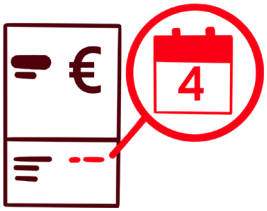
Veronpalautus ኣብ ፊንላንድ ዳርጋ ካብ ኩሉ እቶት እዮ ግብሪ ዝቐረጽ። ምምሕዳር ግብሪ ዓመታዊ ክትከፍሎ ዝግብኣካ ግብሪ ከፊልካን ኣይከፈልካን ይቆጽሮ። እንተ ደኣ ካብቲ ክትከፍሎ ዝግባኣካ ንላዕሊ ከፊልካ፣ እቲ ዓቕን ገንዘብ ናብ ቁጽሪ ሕሳብካ ብምስግጋር ይምለሰልካ። ተመላሲ ገንዘብ ግብሪ፣ ንዝወሃቡ ዝተፈለለዩ ርብሓታትን ከም፣ መነባበሪ ደገፍ ጸላዊ እዮ። ንኣብነት ብዝሕ ዝበለ ተመላሲ ገንዘብ ግብሪ እንተ ተተኸፊሉካ፣ እቲ ዝወሃበካ ዓቕን መነባበሪ ደገፍ ንኣዋርሕ እውን ካብቲ ቅድሚ ሕጂ ዝወሃበካ ዝነበረ ክውሕድ ይከኣል እዮ።



ምምላስ ክፍሊት ደገፍ

Tuen takaisinperintä ምምላስ ክፍሊት ደገፍ ማለት ኬላ ካብቲ ክኸፍሎ ዝግባእ ክፍሊት ንላዕሊ፣ ዝኸፈለካ ርብሓ ምስ ዝህሉ፣ ምምላስ ክፍሊት ደገፍ ይብሃል። ምምላስ ክፍሊት ደገፍ ከጋጥም ዝከኣል፣ ንኣብነት ሓድሻ ንኬላ ዘይትሓበረ ለውጢ ኣብ ስድራ፣ ኣብ መንብር፣ ስራሕ ወይ እቶት ምስ ዝህሉ፣ እሞ ንኬላ ምስ ዘይትሓብር እዮ። ዝኾነ ዓይነት ለውጢ ኣብ ስድራ ምስ ዝህሉ፣ ነቲ ኬላ ዝኸፍሎ ዓቀን ብዝሉ ገንዘብ ይጸልዎ እዮ።

6. ዝተፈላለዩ ጸገማት ክፍሊት



መወዳእታ ክፍሊት ዕለት

Eräpäivä

መወዳእታ ክፍሊት ዕለት ማለት፡ ኣቲ ዝኸፈል ሕሳብ ዝኸፈለሉ ናይ መወዳእታ ዕለት ማለት እዩ። ኣብቲ ሕሳብ ክኸፍላሉ ዝግበኦ ዕለት ክትከፍሎ እንተ ዘይክኢልካ፡ ምስቲ ለኣኺ ክፍሊት ዝኾነ ትካል፡ ሓድሽ መወዳእታ ክፍሊት ዕዳኻ ትኸፍላሉ ዕለት ክሰደልካ፡ ክትሓትትን ክትሰማማዕን ትኸእል ።



መዘኻኸሪ ዘይተኸፍላ ዕዳ / ወኸሳ ዘይተኸፍላ ዕዳ

Maksumuistutus / maksukehoitus

መዘኻኸሪ ዘይተኸፍላ ዕዳ ወይ ወኸሳ ዘይተኸፍላ ዕዳ ማለት፡ ተኸፋሊ ኣካል ንብዓል ዕዳ፡ ኣብቲ ዕድኡ ክኸፍላሉ ዝግበኦ ግዜ ከም ዘይከፈሎ ንምሕባር ዝሰደሉ ጽሑፋዊ ደብዳቤ እዩ። ደብዳቤ መዘኻኸሪ ዘይተኸፍላ ዕዳ ብተደጋጋሚ ክመጸካ ይኸእል እዩ። ነፍሲ ወከፍ ዝለኣኸልካ መዘኻኸሪ ደብዳቤ ዝኸፈሎ ኮይኑ፡ እዚ ድማ ነቲ ዕዳኻ መሊሱ የብዝሓ ማለት እዩ።



መዝገብ ዘይተኸፍላ ዕዳ / ምልክት ዘይተኸፍላ ዕዳ

Maksuhäiriömerkintä / luottotietomerkitä

ኣብ ፊንላንድ ሙሉእ ሃገር ዘጠቓልል መዝገብ ኣሎ፡ ኣብዚ መዝገብ ድማ ዘይተኸፍላ ዕዳ ዘለዎም ሰባት ይምዝገቡ። መዝገብ ዘይተኸፍላ ዕዳ ዝፍጠር ሓደ ሰብ መዘኻኸሪ ክፍሊት ተሰዲድሎ ክንሱ ዕድኡ ከይከፈለ ምስ ዝገድፎ እዩ። ምልክት ዘይተኸፍላ ዕዳ ዘለዎ ሰብ ኣብ ህይወቱ ብዙሕ ሽግር ክስዕበሉ ይኸእል። ንኣብነት ገዛ ክትካረ ይኹን ኣገልግሎት መሰር ተሌፎን ክትረከብ ኣዝዮ ኣሸጋሪ ክኸውን ይኸእል።



መደብ ኣክፋፋል ክፍሊት

Maksusuunnitelma

እዚ መደብ ኣክፋፋል ክፍሊት፡ እንተ ደኣ ዕዳ ሃልዮካ እሞ ዕዳኻ ብሓደ ጠቐሊልካ ክትከፍሎ ዘይክኢልካ፡ መደብ ኣክፋፋል ይግበረልካ። መደብ ኣክፋፋል ክፍሊት፡ ኣብ መንጎ ከፋልን ተከፋልን ዝግበር ናይ ኣክፋፍላ ስምምዕ እዩ። ንኣብነት ኬላ ካብቲ ዝግባእካ ንላዕሊ ረብሓ እንተ ከፈሉካ፡ ብጌጋ ዝተኸፈልካዮ ገንዘብ፡ ክትመልሶ ኣብ ዝሓተተካ ግዜ፡ እሞ ኩሉ ብሓደ ክትከፍሎ እንተ ዘይክኢልካ፡ ኣክፋፋል ክግበረልካ፡ እዚ ውዕል መደብ ኣክፋፋል ምስ ኬላ ትኣትዉ ማለት እዩ።

σφλ



TURVAPAIKKA-,
MAAHANMUUTTO- JA
KOTOUTTAMISRAHASTO

Euroopan unionin tuella

σῆC'ήt

Kela 

Diak

 IOM
UN MIGRATION

TÚlka

Pako ^{Suomen} aisapu

 Elinkeino-, liikenne- ja
ympäristökeskus

Asumis
neuvon
ta 

 Nurmijärvi

LOHJA
Järvikaupunki

 Sininauhasäätiö

www.sininauhasaatio.fi