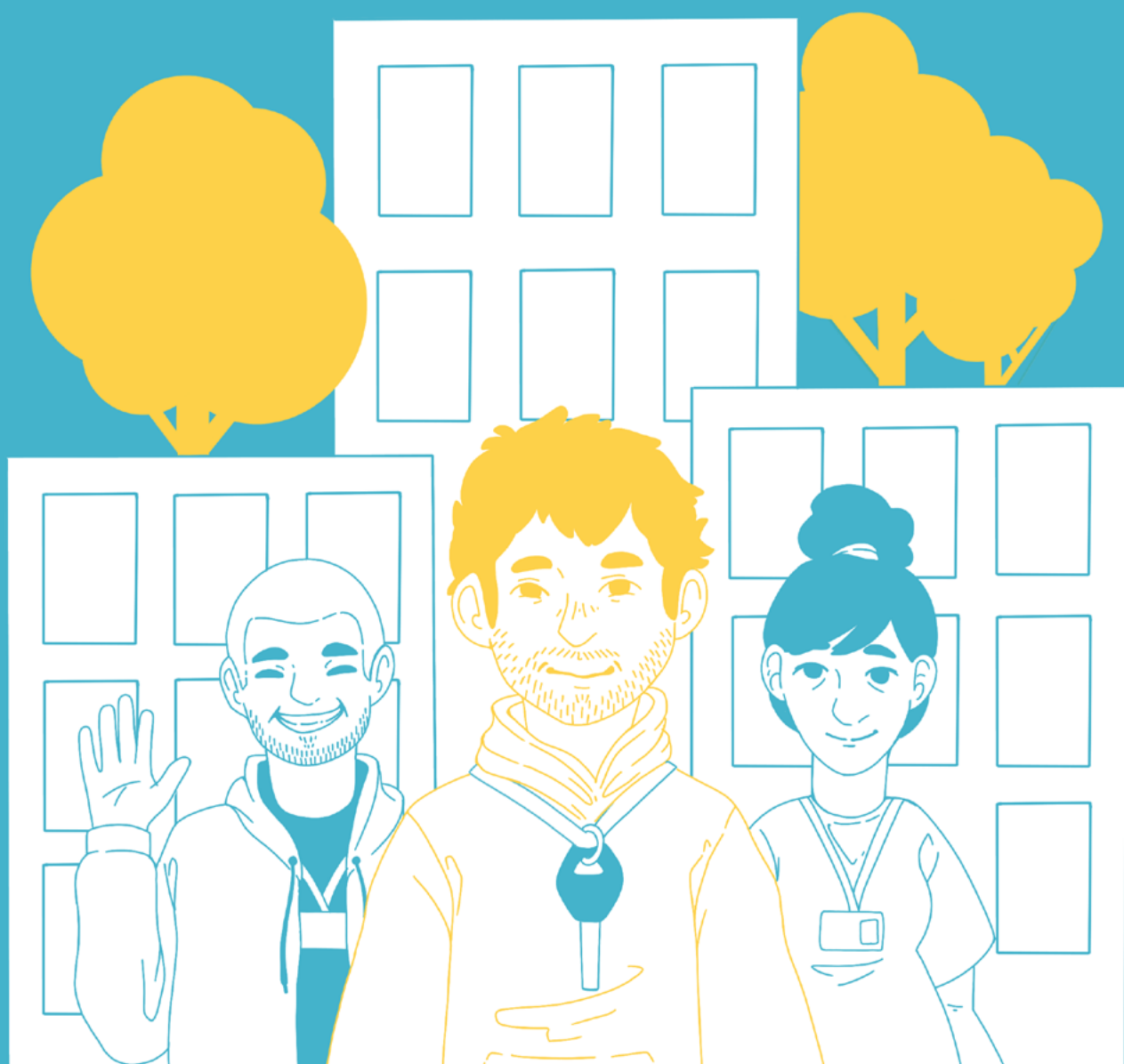


Sininauhasäätiö-konserni  
**Vastuullisuuskatsaus 2021**



# Sininauhasäätiö- konserni lyhyesti

Sininauhasäätiö-konserni on arvopohjainen asunnottomuuden ja päihde-työn asiantuntija. Konsernin muodostavat vuonna 1957 perustettu yleishyödyllinen Sininauhasäätiö sekä asumis- ja päihdepalveluita tuottava Sininauha Oy. Sininauhasäätiö omistaa Sininauha Oy:n kokonaan.

Olemme maamme suurin asunto ensin-toimija ja teemme vaikuttavaa työtä asunnottomuuden poistamiseksi ja haavoittuvassa asemassa olevien ihmisten auttamiseksi. Toimimme aktiivisesti sekä ruohonjuuritasolla että yhteiskunnassa.

Vuonna 2021 meillä työskenteli noin 200 alansa ammattilaista usealla paikkakunnalla: pääkaupunkiseudulla, sen kehyskunnissa ja Turun alueella. Päätoimipaikkamme sijaitsee Helsingissä. Olemme Sininauhaliiton jäsenjärjestö, ja Sininauha Oy:llä on Yhteiskunnallinen yritys -merkki.



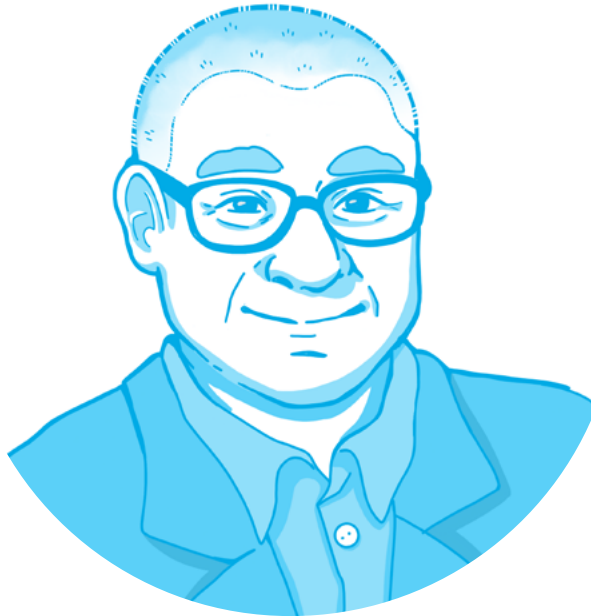
## SISÄLLYS

<b>1 Johdanto</b>	<b>3</b>
Vaikuttavaa työtä haasteista huolimatta	4
Luovia ratkaisuja, toiminnan vaikuttavuutta ja tunnustusta työlle	6
Arvopohjaisia, vaikuttavia palveluita pandemian varjossa	8
<b>2 Strategia ja lähestymistapa vastuullisuuteen</b>	<b>10</b>
Toimintaympäristö murroksessa	11
Strategian toteuttaminen eteni suunnitellusti	13
Luomme arvoa toimintamme vaikuttavuuden kautta	16
Tavoitteena kokonaisvaltainen vastuullisuus	18
<b>3 Vastuullisuus Sininauhasäätiö-konsernissa</b>	<b>19</b>
Asiakas toiminnan keskiössä	20
Hyvinvoiva, kehittyvä työyhteisö	22
Sidosryhmäyhteistyö	26
Ympäristövastuu	27
Kestävä taloudenpito	28
<b>4 Kehittämistoiminta</b>	<b>30</b>
Vaikuttavaa työtä asiakkaiden auttamiseksi	31
<b>5 Palvelutuotanto</b>	<b>34</b>
Palveluita haavoittuvassa asemassa oleville	35

# 1

## Johdanto





## Vaikuttavaa työtä haasteista huolimatta

Sininahasäätiön tavoitteena on olla tunnettu ja arvostettu toimija, joka vahvan asiantuntijuuden ja osaamisen kautta vahvistaa ja puolustaa asiakkaidensa ihmisarvoista asemaa. Sininahasäätiö-konserni auttaa ihmisiä, joilla on taustalla asunnottomuutta sekä päihde- ja mielenterveyspulmia. Kohtaamme vaikeita tilanteita, joita ei ratkota hetkessä ja joista selviämiseen vaaditaan vankkaa asiantuntijuutta, jota meille on kertynyt yli 60 vuoden ajalta.

Nyt julkaistava Sininahasäätiö-konsernin vastuullisuuskatsaus on ensimmäinen laatuaan.

Sitä voidaan pitää yhtenä käytännön ilmauksena sitoutumisestamme yhteiskuntavastuuseen. Vastuullisuustyömme perustuu ydintoimintaamme ja sen lähtökohtia ovat vastuu asiakkaistamme ja työntekijöistämme, vastuu taloutemme kestävyydestä ja läpinäkyvyydestä sekä ympäristön kannalta vastuulliset ratkaisut. Toimialamme takia sosiaalinen vastuu korostuu niin periaatteissamme kuin käytännön toiminnassamme.

Vuoden 2021 toimintaan heijastuivat meillä vielä vahvasti koronapandemian tuomat erityispiir-

teet. Tämä näkyi muun muassa siten, että meidän oli aika ajoin merkittävästi rajoitettava niitä palveluita, joita tuotamme asiakkaillemme. Jouduimme esimerkiksi vähentämään yhteisöllistä toimintaa, rajaamaan kokoontumisia ja rajoittamaan vierailuja asumispalveluyksiköisämme. Asiakkaiden lisäksi pandemia vaikutti merkittävästi myös työntekijöihimme ja heidän mahdollisuuksiinsa toteuttaa työtään. Kaikkia kuntouttavia toimenpiteitä ei voita toteuttaa, työssä jouduttiin asettamaan asiakkaille erilaisia rajoituksia ja lisäksi erilaiset karanteenit aiheuttivat häiriöitä toiminnallemme.

Sininauhasäätiö-konsernin tavoitteena on harjattu ja kannattava kasvu. Tämän perustana on asiakkaiden tarpeista lähtevä toiminta, laadukas palvelu, teknologian hyödyntäminen sekä korkea ammattitaito. Haastavista olosuhteista huolimatta onnistuimme hyvin strategisten tavoitteidemme toteuttamisessa vuonna 2021. Pystyimme mukauttamaan toimintojamme siten, että palvelumme olivat useiden asiakkaiden saavutettavissa ja kehittämään toimintojamme asiakas keskiössä -ajatuksella poikkeuksellisista ajoista huolimatta.

Saavutimme vuodelle 2021 asetetut taloudelliset tavoitteemme, pystyimme investoimaan uusiin asuntoihin ja satsasimme erityisesti esihenkilötyön kehittämiseen. Vaikuttavuus ja sen osoittaminen ovat meille tärkeitä tavoitteita. Otimme käyttöön uuden Sinimittari-seurantamallin, jonka avulla arvioimme yhdessä asiakkaiden kanssa sitä, kuinka hyvin heidän elämänlaatunsa ja arjen hallintansa on kehittynyt. Sinimittari on meille tärkeä työkalu arjessa ja toiminnan kehittämisessä.

Vuosi 2022 on meille mielenkiintoinen. Saimme Sosiaali- ja terveysjärjestöjen avustuskeskukselta (STEA) merkittävästi tukea olemassa oleviin ja uusiin hankkeisiin ja toimintoihin. Pystyimme muun muassa avaamaan uusia päiväkeskuksia asunnottomuutta kokeville ihmisille ja laajentamaan nuorille asunnottomille tarkoitettua Nuoli - Nuorten kohtaamis- ja tukipisteen toiminnan ympärivuorokautiseksi. STEA:n investointiavustusten turvin pystyimme myös jatkossa hankkimaan uusia koteja niitä tarvitseville.

Haasteitakin on vuodelle 2022 tiedossa. Koronapandemia ei vielä ole kokonaan hellittänyt, vaan tartuntaluvut pysyttelevät yhä korkeina. Surulliset tapahtumat Ukrainassa ja niiden seuraukset tulevat tavalla tai toisella vaikuttamaan myös meidän toimintaympäristöömme. Uskon kuitenkin, että Sininauhasäätiö-konsernin henkilökunta ja asiakkaat löytävät keinoja, joilla eteen tulevat vaikeudet kohdataan ammattitaitoisesti ja vastuullisesti. •

**Kimmo Karvonen**

Toimitusjohtaja

Sininauhasäätiö-konserni



## Luovia ratkaisuja, toiminnan vaikuttavuutta ja tunnustusta työlle

Pandemiasta huolimatta monipuolinen työ Sininauhasäätiö-konsernissa jatkui vuonna 2021 vaikuttavien ratkaisujen löytämiseksi asunnottomuuteen ja päihdeongelmiin sekä niihin liittyviin sosiaalisiin haasteisiin. Henkilökohtaiseen kohtaamiseen ja yhteisöllisyyden rakentamiseen perustuvassa työssä vaadittiin tänäkin vuonna luovuutta, osaamista ja tahtoa toiminnan sopeuttamiseksi vaihtuviin pandemiarajoituksiin.

Vuoden kohokohtiin kuului Arvoliiton meille ja Diakonissalaitokselle myöntämä vuoden 2021 Vaikuttavin ARVO-teko -tunnustus nopeasta reagoinnista nuorten asunnottomien vaikeaan tilanteeseen pandemian sulkiessa yhteiskuntaa yhä laajemmin. Onnistunut varainhankinta oli myös yksi vuoden ilonaiheista. Mielestäni nämä onnistumiset kertovat siitä, että työmme asunnottomuuden vähentämiseksi ja asunnottomuutta kokevien auttamiseksi on

huomatta ja tunnustettu ja että työtämme arvostetaan laajalti.

Peilasimme vuoden aikana Sininauhasäätiön toimintaa ja strategiaa muuttuvaan toimintaympäristöön, ja tarkastelimme muun muassa toiminnan vastuullisuutta entistä kokonaisvaltaisemmin. Näkemyksemme on, että yleishyödyllisen ja vahvasti sosiaalista vastuuta toteuttavan toimijan on jatkossa otettava entistä vahvemmin agendalleen myös taloudellisen kestävyiden ja ympäristövastuun näkökulmat.

Sininauhasäätiön tavoitteena on olla merkittävin asunnottomuustyön toimija vuoteen 2027 mennessä. Haluamme tulevaisuudessakin tarjota asunnottomuutta kokeville ja erilaisten sosiaalisten ongelmien kanssa painiville ihmisille suunnattuja palveluja innovatiivisten matalan kynnyksen toimintamallien ja hankkeiden kautta. Toinen tärkeä tehtävä on yhteiskunnalliseen keskusteluun osallistuminen. Haluamme olla niiden ihmisten äänenä, joita on kohdannut asunnottomuus ja jotka ovat haavoittuvassa asemassa yhteiskunnassamme.

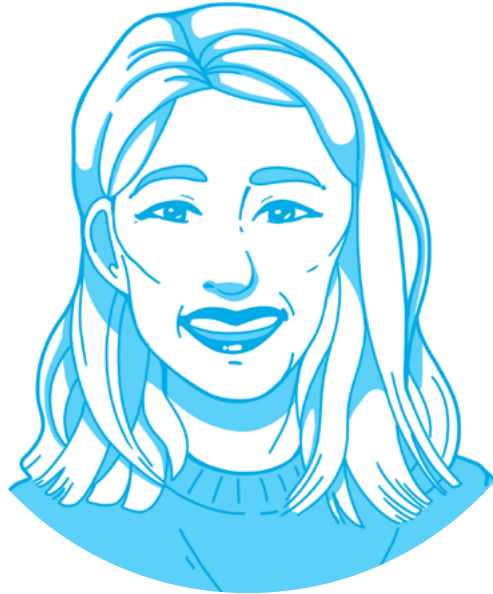
Tavoitteen saavuttamiseksi Sininauhasäätiön kehittämistoiminnan on etsittävä ja hyödynnettävä aktiivisesti uusia rahoituslähteitä ja yhteistyömahdollisuuksia muiden merkittävien toimijoiden kanssa. On myös tärkeää jatkaa hyvää työtä toimintamme vaikuttavuuden osoittamisessa. Kumppanuudet alan eri organisaatioiden kesken sekä tiivis yhteistyö kuntien ja hyvinvointialueiden kanssa korostuu lähivuosina entisestään. Tulevaisuuden haasteiden ja mahdollisuuksien tarkastelun tukena Sininauhasäätiössä hyödynnetään skenaario-

mallia. Osana tätä työtä kartoitamme myös aktiivisesti sidosryhmiemme odotuksia ja tarpeita sekä yhteiskunnan asenneilmastoa asunnottomuutta ja sen vähentämistä kohtaan.

Luovat ratkaisut arkityössä, henkilöstön vahva sitoutuneisuus sekä ponnistelut yhdessä yhteistyökumppaneiden kanssa johtivat vuoden aikana hyviin tuloksiin toimintaympäristön haasteista huolimatta. Lämmin kiitos tästä! Kiitoksen ansaitsevat myös lukuisat vapaaehtoiset sekä toimintaamme eri tavoin tukeneet tahot ja yksityishenkilöt. •

### Kari Lahti

Hallituksen puheenjohtaja  
Sininauhasäätiö



## Arvopohjaisia, vaikuttavia palveluita pandemian varjossa

Sininauha Oy tuotti asumis- ja tukipalveluita päihde- ja mielenterveyskuntoutujille vuonna 2021 jo seitsemättä vuotta. Sininauha Oy on yhteiskunnallinen yritys, joten sen voitosta vähintään puolet maksetaan osinkoina yhtiön omistajalle, Sininauhasäätiölle.

Vuosi 2021 oli Sininauha Oy:lle taloudellisesti tasapainoinen, liikevaihto ja -voitto kasvoivat tilikaudella toimintaympäristön haasteista huolimatta. Suotuisan taloudellisen kehityksen mahdollisti ammattitaitoinen ja sitoutunut johto sekä henkilöstö, joka edis-

ti palvelutuotannon laaja-alaista strategista kehittämistä ja toimeenpanoa pandemiasta huolimatta. Kestävä talous on elinehto toimintamme jatkuvuudelle, kehitykselle ja harmitulle kasvulle.

Covid-19-pandemia rasitti palvelutuotantoa jo toista vuotta ja haastoi työn arkea. Uusia toimintamalleja kehitettiin, mutta muuttuvat valtiovallan ohjeistukset tekivät pitkäjänteisestä palvelutuotannosta ja asiakastyöstä tavallista haasteellisempää.



Asumispalveluyksiköiden asiakkaat olivat tilanteessa, jossa lähes kaikki yhteisöllinen toiminta oli keskeytetty ja päiväkeskusten toiminta kohdennettiin ainoastaan asunnottomille henkilöille. Aukkaiden kohtaamista ja vertaistukea kehitettiin kaikesta huolimatta mahdollisuuksien mukaan. Asiakastyössä korostuivat erityisesti yksilö- ja omaohjaajatyöskentely.

Vuoden merkittävin vastoinkäyminen liittyi Niittykodin 53-paikkaiseen asumispalveluyksikköön, jonka toimitilat jouduimme irtisanoamaan loppuvuodesta. Turun ainoan asunto ensin -yksikön toiminta päättyi 28.2.2022 vain kahden toimintavuoden jälkeen, vaikka toimitusjohtaja teki kaikkensa pyrkiessään vaikuttamaan päättäjien ja naapuruston asenteisiin. Tulevaisuudessa kehitämme entistä vahvemmin naapurustotyötä, viestintää ja integroitumista lähiyhteisöön vastaavanlaisen tilanteen välttämiseksi. Osaamista on jo vahvistettu naapurustotyön asiantuntijan rekrytoinnilla konserniin.

Sosiaali- ja terveystalvelujen tuottajan näkökulmasta suurimpia riskitekijöitä vuonna 2021 oli ja on edelleen ammattitaitoisen ja sitoutuneen henkilöstön saatavuus ja pitäminen.

Sininauha Oy vahvisti henkilöstön hyvinvoinnin monialaista tukemista ja jatkossa teemme entistä enemmän työtä henkilöstön tyytyväisyyden, johtamisen ja esihenkilötyön tukemiseksi ja kehittämiseksi.

Yhtiön liiketoimintastrategia edellyttää asuntojen ja asumispalveluyksiköiden lisää-

mistä liiketoimintastrategiassa määritellyillä alueilla. Jatkossa kasvatamme ja hajautamme liiketoimintaamme nykyisiä kunta-asiakaita laajemmille hartioille ja uusille hyvinvointialueiden yhdyspinnoille ja rakenteisiin.

Terveyshaittoja vähentävä ja ennaltaehkäisevä toiminta on arvopohjaiselle yhtiölle elinehto. Investoimme jatkossakin päihde- ja asumispalveluihin, ihmisarvoiseen, toimijuutta ja osallisuutta vahvistavaan kohtaamiseen ja vaikuttavuusarvioon. •

### Marianne Heikkilä

Hallituksen puheenjohtaja  
Sininauha Oy

# 2

## Strategia ja lähestymistapa vastuullisuuteen



# Toimintaympäristö murroksessa

*Seuraamme voimakkaasti muuttuvan toimintaympäristömme kehitystä tarkasti ja varmistamme, että meillä on valmiudet sekä tarttua uusiin mahdollisuuksiin että varautua riskeihin.*

Vuotta 2021 leimasivat edelleen koronapandemian tuomat haasteet. Sopeuttamalla toimintaamme ja kehittämällä uusia tapoja toimia onnistuimme tilanteesta huolimatta tekemään merkityksellistä työtä asiakaskuntamme eteen sekä kehittämistoiminnassa että palvelutuotannossa. Vastuullisena toimijana keskitymme erityisesti vaikuttavuus- ja hyötyperusteisten toimintamallien rakentamiseen yhdessä asiakkaiden ja yhteistyökumppaneiden kanssa. Osana tätä työtä vahvistamme edelleen toiminnan vaikuttavuuden ja kestävyuden arviointia ja raportointia.

## Hyvinvointialueet

Sininauha Oy:n toimintaympäristö muuttuu lähivuosien aikana olennaisesti hyvinvointialueiden toiminnan käynnistyessä. Tästä aiheutuvia muutoksia on toistaiseksi vaikea ennakoida, mutta selvää on, että päätöksenteko siirtyy kaupungeista ja kunnista hyvinvointialueille, jolloin nykyiset yhteistyötahomme vaihtuvat. On tärkeää tehdä toimintaamme tunnetuksi jatkuvalla yhteydenpidolla hyvinvointialueiden tilaaja-asiakkaisiin ja yhteistyökumppaneihin. Lisäksi kilpailutukset koskevat tulevaisuudessa entistä suurempaa asukasmäärää ja maantieteelliset etäisyydet kasvavat.

Vaikuttavuus, laadukas työ ja kestävät, asukkaita tukevat tulokset korostuvat kilpailutuksissa. Tiiviillä yhteydenpidolla tilaaja-asiakkaisiin sekä toimialan seurannalla, työn

vaikuttavuuden todentamisella sekä oleellisiin kilpailutuksiin osallistumalla ja niissä menestymällä mahdollistetaan hallittu kasvu.

## Julkinen rahoitus

Myös julkinen rahoitusmalli on muuttumassa, millä on vaikutusta Sininauhasäätiön kehittämistoiminnan taloudellisiin edellytyksiin. Nykyiseen, pitkälti STEA-perustaiseen rahoituskanavamalliin odotetaan muutoksia. Avoinna on kysymys siitä, ketkä ja millä kriteereillä avustuksia jatkossa jakavat sekä millä perusteilla avustuksen saajat valitaan.

Sininauhasäätiössä nähdään, että on etsittävä järjestelmällisesti myös uusia toimintamahdollisuuksia ja tapoja ajatella ja toimia. Valmistaudumme tähän muun muassa skenaariotyöskentelyllä, jossa kartoitetaan ja arvioidaan erilaisia potentiaalisia tulevaisuuden kehityskulkuja. Oleellista on varmistaa toiminnan tarkoituksenmukainen organisointi sekä se, että kykenemme entistä aukottomammin osoittamaan toimintaamme merkityksellisyyden niiden ihmisten näkökulmasta, jolle tuotamme palveluita.

## Henkilöstön saatavuus ja osaaminen

Ammattitaitoisen henkilöstön saatavuus on alalla yleisesti vaikeutunut merkittävästi. Haluamme varmistaa houkuttelevuutemme työnantajana ja panostamme vahvasti henkilöstön tyytyväisyyteen sekä kehitämme jatkuvasti johtamista ja esihenkilötyötä koko konsernissa.



Kiinnitämme erityistä huomiota siihen, että henkilöstömme osaaminen vastaa asiakkaidemme moninaisia tarpeita sekä tilaaja-asiakkaiden ja sopimusten laatuvaatimuksia.

### **Asunnottomuuden muuttuvat ilmiöt**

Asunnottomien kokonaismäärä väheni Suomessa vuonna 2021, mutta pitkäaikaisasunnottomien määrä lisääntyi jo toisena vuonna peräkkäin. Sininauhasäätiön arvio on, että vaikka asunnottomuus Suomessa vähenee, kasvaa päihde- ja mielenterveyskuntoutujien määrä edelleen. Erityisesti syrjäytymisvaarassa olevien, päihteitä käyttävien nuorten määrän ennustetaan lisääntyvän. Toinen kasvava ryhmä ovat asumispalveluyksiköissä asuvat ikääntyvät henkilöt, joilla on muun muassa somaattisia ongelmia. Heidän asumisensa tueksi tarvitaan erityisiä tila- ja henkilöstöjärjestelyjä. Otamme nämä kehityskulut huomioon toimintamme suunnittelussa ja kehittämisessä.

### **Epävakaa maailma**

Tällä hetkellä Eurooppa ja koko maailma on erittäin epävarmassa tilanteessa. Venäjän hyökättyä Ukrainaan helmikuussa 2022 koko maailman aiempi näkemys tulevaisuudesta romahti monelta osin. Sodan vaikutukset heijastuvat myös Sininauhasäätiö-konsernin toimintaan. Ukrainasta sotaa paenneiden ihmisten määrä on kasvussa ja todennäköistä on, että osa heistä tulee tarvitsemaan meidän osaamistamme. Inhimilliset seuraukset ovat mittamattomia, mutta luonnollisesti sodalla on taloudellisia vaikutuksia myös meidän toimintaamme kohoavien raaka-aine- ja energia-kustannusten muodossa. •

# Strategian toteuttaminen eteni suunnitellusti

*Strategian toteuttaminen eteni vuoden aikana pääosin suunnitellusti. Strategian jalkauttamista koko organisaatioon jatkettiin, ja strategian onnistumisen mittareita seurattiin oikean kehityssuunnan varmistamiseksi.*

Sininauhasäätiö-konsernin strategia on suunnitelma siitä, miten saavutamme pitkän aikavälin tavoitteemme eli visiomme ja muut keskeiset tavoitteemme. Strategian osa-alueita ovat vision ohella missio, strategian kulmakivet sekä arvopohjamme, jolle toimintamme vahvasti perustuu. Nykyinen strategiamme koskee strategiakautta 2019–2023.

## Missio

**Menemme sinnekin, minne muut eivät mene.**

Missiomme kertoo, miksi olemme olemassa. Olemme olemassa siksi, että haluamme tehdä työtä yhteiskunnassa kaikkein haavoittuvimmassa asemassa olevien ihmisten auttamiseksi ja rinnalla.

## Visio

**Haluamme olla toimialamme edelläkävijä – toimija, joka kehittää uusia toimintamalleja.**

Visio kuvaa pitkän aikavälin tavoitettamme. Olemme asunnottomuus- ja päihdetyön asiantuntija ja tavoittelemme alamme edelläkävijän asemaa. Kehitämme innovatiivisia matalan kynnyksen toimintamalleja, joilla pystytään yhä paremmin vastaamaan asunnottomuuden ja päihdeiden ongelmakäytön muuttuviin ilmiöihin ja haavoittuvassa asemassa olevien asiakkaidemme tarpeisiin.

## Strategian kolme kulmakiveä

**Asiakkaat ovat aina toimintamme ja kehittämisen keskiössä.**

Asiakkaiden tarpeiden syvälinen ymmärtäminen, heidän haasteisiinsa vastaavien, vaikuttavien ratkaisujen kehittäminen ja palvelujen tuottaminen sekä näkemys meistä ennen kaikkea asiakkaidemme kanssakulkijoina ohjaavat kaikkea toimintaamme.

**Kasvamme harkitusti.**

Haluamme kasvattaa sekä kehittämistoimintaamme että palveluntuotantoamme, jotta voisimme auttaa niin montaa asunnottomuuden ja päihdeongelmien kanssa painiskelevaa, haavoittuvassa asemassa olevaa ihmistä kuin mahdollista. Teemme sen harkitusti, koska haluamme varmistaa kasvavan toiminnan laadukkuuden ja vakauden sekä esimerkiksi riittävät ja oikeanlaiset resurssit.

**Työtämme ohjaa kristillinen arvopohja ja ihmiskäsitys.**

Meille jokainen elämä on ainutlaatuinen ja arvokas ja jokainen ihminen on auttamisen ja tuen arvoinen.

## Strategian toteuttamisen mittarit

Olemme valinneet neljä strategista mittaria, joiden avulla voimme arvioida strategian toteuttamisen etenemistä. Mittarit arvioivat onnistumistamme seuraavilla alueilla:

- Toiminnan vaikuttavuus ja palveluiden laatu
- Harkittu kasvu ja uudet avaukset
- Maine ja viestintä
- Henkilöstön hyvinvointi


Mittaamme toimintamme vaikuttavuutta sekä yksilö- että yhteiskunnan tasolla ja arvioimme palveluidemme laatua. Apunamme ovat muun muassa Sinimittari sekä asiakastytyväisyys- ja yhteistyökumppanikyselyt. Toimintamme vaikuttavuudesta on lisää tietoa tämän katsauksen arvonluontikaaviossa sekä kehittämistoimintaa ja palvelutuotantoa kuvaavissa osioissa.

Harkittua kasvua ja siihen liittyviä uusia avauksia arvioidaan määrällisesti, kuten esimerkiksi asiakkaiden, asuntojen ja yksiköiden määrän kehittyminen, liikevaihdon kasvu ja kannattavuuden kehittyminen. Lisäksi tarkastelussa ovat uusien käynnistettyjen hankkeiden määrä suhteessa päättyviin hankkeisiin, uudet rahoituslähteet, varainhankinnan tuoton kehittyminen sekä uusien toimintamallien kehittäminen ja käyttöönotto.

Arvioimme mainemielikuvaamme ja viestintämme onnistumista muun muassa yhteistyökumppanikyselyn avulla sekä media- ja somenäkyvyytemme kautta. Vuonna 2022 osallistumme suurelle yleisölle suunnattuun, sote-alan toimijoiden mainetta mittaavaan tutkimukseen.

Arvioimme henkilöstön hyvinvointia mittaamalla henkilöstön tyytyväisyyden ja omistautuneisuuden tasoa sekä henkilöstön

pysyvyyttä/vaihtuvuutta. Lisäksi seuraamme sairauspoissaolojen kehittymistä ja arvioimme myös esihenkilötyön laatua. Tietoa henkilöstön hyvinvoinnista ja toimenpiteistämme hyvinvoinnin, osaamisen ja johtamisen kehittämiseksi on tämän katsauksen osiossa Hyvinvoiva, kehittyvä työyhteisö. •



## Sinimittari varmistaa laatua ja osoittaa vaikuttavuutta

Sinimittari on meillä kehitetty asiakastyön mittari, joka tukee strategiaamme ydintä eli asiakaskeskeisyyttä ja vaikuttavuuden osoittamista. Sinimittarin avulla olemme myös vahvistaneet valmentavaa ja osallistavaa työtämme entisestään.

Viisiportainen Sinimittari on luotu olemassa olevalle Domacare-alustalle ja sen avulla arvioidaan asiakkaan kuntoutumista yhdessä hänen kanssaan viiden eri muuttujan kautta kolmen kuukauden välein. Tarkasteltavat muuttujat ovat talous, arjen hallinta ja asuminen, terveys, hyvinvointi ja osallisuus. Sinimittarin viisi porrasta puolestaan ovat:

- Pysähdys
- Liikahdus
- Motivaation herääminen
- Muutoksen kokeilu
- Itsenäinen

Asiakastyön mittari on meille keskeinen tiedolla johtamisen työkalu, ja saamme sen avulla laatu- ja vaikuttavuustietoa sekä yksilö- että yksikkötasolla. Kehitämme mittaria edelleen yhdessä asiakkaidemme kanssa.

# Luomme arvoa toimintamme vaikuttavuuden kautta



## Resurssit



### Taloudelliset resurssit (konserni)

- Oma pääoma 10 254 580 EUR
- Pitkäaikainen vieras pääoma 18 613 018 EUR
- Tase 32 505 363 EUR



### Inhimilliset resurssit

- Henkilöstömäärä 208
- Opiskelijat
- Työkokeilijat
- Yhdyskuntapalveluksessa olevat
- Rikosseuraamustyöllistetyt



### Osaamisen kehittäminen

- Työterveys- ja turvallisuus
- Työhyvinvointi

### Aineettomat resurssit

- Asunnottomuus- ja päihdetyön asiantuntemus
- Laaja kehittämistoiminta
- Asunnottomuus- ja päihdetyön tunnustetut matalan kynnyksen toimintamallit



### Palvelutuotantoresurssit

- 7 asumispalveluyksikköä, joissa 361 asuntoa
- 376 hajasijoitettua asuntoa
- Asiakkaan omaan kotiin tuotetut palvelut
- Päihdepalvelut
- 2 päiväkeskusta
- NUOLI Nuorten tuki- ja kohtaamispiste
- Ensisuojatoiminta
- Tilapäismajoitustoiminta



### Sidosryhmäsuhteet

- Asiakkaat
- Tilaja-asiakkaat
- Yhteiskunnalliset rahoittajat
- Kuntakumppanit
- Seurakunnat
- Muut yhteistyökumppanit
- Ammatilliset verkostot ja järjestöjäsenyydet
- Oppilaitokset
- Naapurustotyö
- Lahjoittajat
- Vapaaehtoiset
- Media



### Luonnonvarat

- Vesi
- Energia
- Rakennusmateriaalit
- Elintarvikkeet



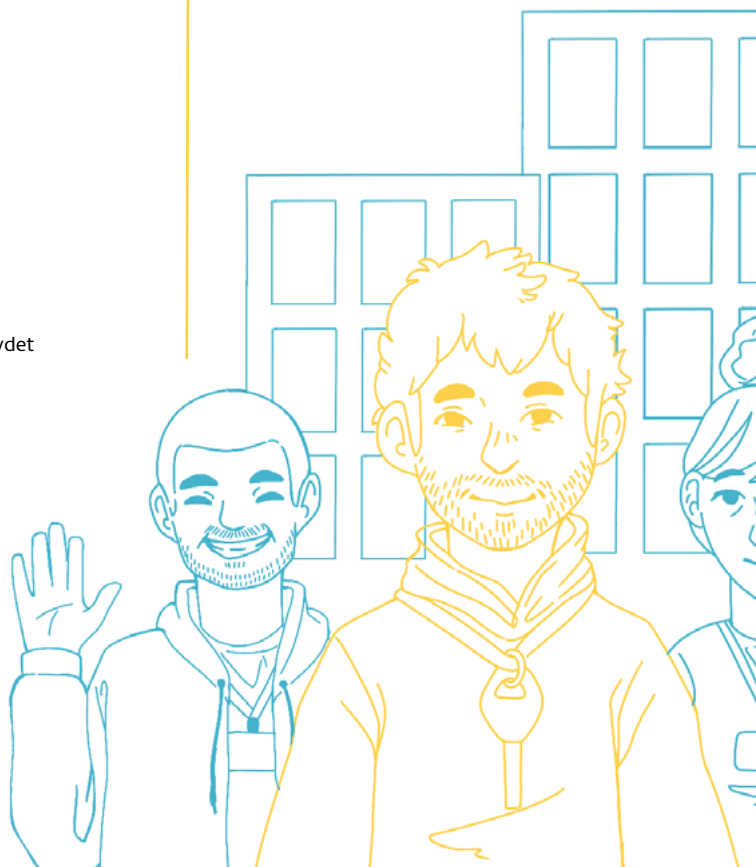
## Missio, visio & arvot

### Toimintamalli:

- **Yleishyödyllinen Sininauhasäätiö:** matalan kynnyksen toimintamallien kehittäminen ja niihin perustuva toiminta sekä yhteiskunnallinen vaikuttaminen
- **Yhteiskunnallinen yritys Sininauha Oy:** tuetun asumisen ja päihdetyön palvelutuotanto tilaaja-asiakkaille

### Strategian kulmakivet

1. Asiakkaat ovat aina toimintamme ja kehittämisen keskiössä.
2. Kasvamme harkitusti.
3. Työtämme ohjaa kristillinen arvopohja ja ihmiskäsitys.







## Tuotokset

### Sininauhasäätiö

- Päiväkeskustoiminta
- NUOLI nuorten tuki- ja kohtaamis-pisteiden toiminta
- AIMO-toimintakokonaisuus
- Toimintaa ja toivoa -hanke
- Askel kerrallaan -hanke
- Koti kaikille -toiminta
- ODE-hanke
- Maahanmuuttajatyö
- Vapaaehtoistoiminta

### Sininauha Oy

- Asunto ensin -periaatteen mukaisten ja päihteettömien asumispalveluyksiköiden toiminta
- Kotiin vietävät asumisen tukipalvelut
- Avomuotoisesti tuotetut päihdepalvelut
- Ensisuoja- ja tilapäismajoituspalvelut
- Innovatiivisten toimintatapojen pilotointi



## Vaikuttavuus

### Asiakaskuntataso

- Asunto ensin -periaatteen mukainen asuminen
  - Asumispalveluyksiköt
    - 69 % pysyi asumismuodossa
    - 49 % poismuuttaneista siirtyi itsenäisempään tai päihteettömään asumiseen
  - Kotiin vietävät palvelut
    - 72 % pysyi asumismuodossa
    - 79 % poismuuttaneista siirtyi itsenäisempään asumiseen tai sopivampaan palvelumuotoon
- Korvaushoidon asiakkaat
  - 13,7 % saavutti päihteettömyyden tai siirtyi kevyempään hoitoluokkaan
- Päiväkeskukset: 20 296 asiakaskäyntiä
- NUOLI: 4 444 asiakaskäyntiä
- AIMO: 6 647 asiakaskohtaamista
- Askel kerrallaan ja Toimintaa ja toivoa: 688 asiakaskohtaamista
- Maahanmuuttajatyö: 478 asiakasta

### Asiakkaat – yksilötaso

- Parempi arjen hallinta ja elämänlaatu
- Päihteidenkäytön vähentyminen
- Parempi terveys
- Osallisuus ja osallistuminen
- Kiinnittyminen yhteiskuntaan ja sen palveluihin

### Tilaja-asiakkaat

- Laadukkaat, asiantuntevat asunnottomuus- ja päihdetyön ratkaisut ja palvelut
- Joustava, innovatiivinen ja asiakaslähtöinen tapa toimia

### Henkilöstö

- Palkat 7 521 455 EUR
- Ammatillinen kehittyminen
- Yhdenvertaiset mahdollisuudet

### Yhteiskunta

- Raskaan palvelukäytön väheneminen
- Rikollisuuden väheneminen
- Syrjäytyneisyyden väheneminen
- Yhteiskunnallinen vaikuttaminen asunnottomuuden poistamiseksi ja haavoittuvassa asemassa olevien tilanteen parantaminen
- Verot 3 904 021 EUR

### Ympäristö

- Kasvihuonekaasupäästöjen vähentäminen
  - Vähäpäästöinen sähkö
  - Hybridiautot
  - Etäpalaverikäytännöt
- Jätteet
  - Käytettyjen huumeruiskujen ja muiden käyttövälineiden kerääminen
  - Ympäristökierrokset
- Kierrätysvaatteiden ja kierrätettyjen tavaroiden ja kodinkoneiden hyödyntäminen
- Hävikkiruoan hyödyntäminen

# Tavoitteena kokonaisvaltainen vastuullisuus

*Toteutamme työssämme vahvasti sosiaalista vastuuta – se on toimintamme ytimessä. Laajennamme jatkossa vastuullisuustyömme kattamaan vahvemmin myös taloudellisen kestävyuden ja ympäristövastuun ja sisällytämme ne vastuullisuuskatsauksiimme.*

Sininauhasäätiö-konsernin johtoryhmä aloitti vuoden aikana konsernin olennaisten vastuullisuusteemojen määrittelemisen. Lähtökohtina työssä hyödynnettiin strategian ja sen linjausten ohella muun muassa yhteistyökumppani- ja asiakastytyväisyyskyselyn tuloksia sekä konsernissa käynnissä olevaa skenaariotyötä ja sen pohjamateriaaleja. Lisäksi Sininauha Oy:n osallistuminen julkisiin kilpailutuksiin tuotti lisätietoa tilaaja-asiakkaiden toimintamme vastuullisuuden liittyvistä odotuksista ja tarpeista.

Toimialamme takia kaikkein olennaisimmat esiin nousseet vastuullisuuden teemat liittyvät sosiaaliseen vastuullisuuteen – asiakkaisiimme, henkilöstöömme ja yhteiskunnalliseen vaikuttavuuteen. Johtoryhmä katsoi kuitenkin perustelluksi laajentaa vastuullisuusnäkökulmaa kattamaan myös taloudellisen kestävyuden ja ympäristövastuun alueet. Vastuullisuuden olennaisiksi teemoiksi määriteltiin

- Asiakas toiminnan keskiössä
- Hyvinvoiva, kehittyvä työyhteisö
- Läpinäkyvyys ja taloudellinen kestävyys
- Yhteiskunnallinen vaikuttavuus
- Ympäristövaikutusten vähentäminen

## Seuraavat askeleet

Aikaisempaa kokonaisvaltaisempi ja suunnitelmallisempi vastuullisuustyö käynnistyy Sininauhasäätiö-konsernissa vuoden 2022 aikana. Tarkastelemme ja tarkennamme olennaisia

vastuullisuusteemoja sidosryhmäkartoituksen avulla. Lisäksi osallistumme suurelle yleisölle suunnattuun, sote-alan toimijoiden mainetta mittaavaan tutkimukseen, joka myös tuottaa tietoa vastuullisuustyön pohjaksi.

Sidosryhmäkartoituksen ja muun tiedon pohjalta laadimme olennaisuusanalyysin ja työtämme vastuullisuusohjelman. Vastuullisuusohjelmassa määrittelemme tavoitteemme vastuullisuuden eri osa-alueille.

## Strategia ohjaa vastuullisuutta

Sininauhasäätiön hallitus asettaa konsernin toiminnalle ja kehittämiselle arvopohjaamme perustuvat strategiset linjaukset ja tavoitteet. Niihin sisältyvät myös vastuullisuuttamme ohjaavat elementit.

Hallitus myös hyväksyy erilaiset toimintaohjeet ja suunnitelmat, kuten toimintasäännön ja taloussäännön sekä tasa-arvo- ja yhdenvertaisuussuunnitelman ja työyhteisön kehittämissuunnitelman. Hallitus hyväksyy aikanaan myös vuoden 2022 aikana laadittavan vastuullisuusohjelman.

Vastuullisuutta johtaa ja seuraa konsernin johtoryhmä, joka myös vahvistaa vastuullisuustyön linjaukset ja varmistaa resurssit. Vastuullisuustyön koordinointi, vastuullisuudesta raportointi ja vastuullisuusviestintä ovat osa konsernin viestintätoiminnon tehtäväkenttää. •



# 3

## Vastuullisuus Sininauhasäätö- konsernissa

# Asiakas toiminnan keskiössä

*Strategiamme kulmakivet eli ajatus asiakkaasta kaiken toimintamme keskiössä ja kristilliseen arvopohjaan perustuva ihmiskäsitys ihmisarvon jakamattomuudesta ohjaavat tapaamme tehdä työtä asiakkaidemme auttamiseksi.*

Asiakaskuntamme muodostuu asunnottomuutta kokevista ja kokeneista ihmisistä, joita pyrimme auttamaan kokonaisvaltaisesti. Asiakkaillamme on usein päihderiippuvuutta ja mielenterveydellisiä haasteita sekä laaja kirjo muita sosiaalisia, terveydellisiä ja taloudellisia ongelmia, jotka tekevät heistä erityisen haavoittuvia.

Asiakastyössämme korostuvat arvostava kohtaaminen, valmentava ja osallistava työote sekä yksilöllisiin tarpeisiin pohjautuvat ratkaisut ja toimintamallit. Haluamme moniammatillisen asiantuntijuutemme kautta auttaa asiakkaitamme saavuttamaan sellaisen elämän, johon he itse voivat olla tyytyväisiä. Vuonna 2021 yli 2 000 asiakasta sai tukea eri toimintamuotojemme ja palveluidemme kautta.

Seuraamme ja arvioimme toimintamme asiakaslähtöisyyttä, vastuullisuutta ja vaikuttavuutta eri tavoin. Toteutamme vuosittain asiakastyytyväisyyskyselyn koko asiakaskunnallemme. Viimeisimmässä kyselyssä asumispalveluyksiköidemme asukkaiden suosittelu- eli NPS-luku oli 27 ja kotiin vietävien tukipalveluiden asiakkaiden NPS-luku oli 57. Lisäksi asukkaat ja asiakkaat kokevat erityisen hyviksi asioimisen helppouden työntekijöiden kanssa, hyvän ja luottamuksellisen suhteen omaan työntekijään sekä avun saamisen helppouden. Hyödynnämme lisäksi asiakkaan kuntoutumista arvioivaa Sinimittaria tuetun asumisen yksiköissämme, kotiin vietävissä asumisen tukipalveluissa, päiväkeskuksissa sekä nuorten kohtaamis- ja tukipisteissä. Päihdepalveluissa käytämme hoitoluokka-arviointia korvaushoitoasiakkaidemme etenemisen seurannassa.

## Pandemia haastoi yhteisöllisyyttä

Kehittämistoiminnassamme keskitytään asiakkaillemme suunnattujen innovatiivisten, matkailan kynnyksen toimintamallien kehittämiseen ja niihin perustuvaan toimintaan. Pandemia rajoituksineen haastoi meitä sopeuttamaan toimintaamme monella tavalla vuoden 2021 aikana, mutta onnistuimme kuitenkin tekemään vaikuttavaa työtä asiakkaidemme auttamiseksi ja tukemiseksi.

Palvelutuotantomme tarjoaa asumis- ja päihdepalveluita, joihin asiakkaat ohjautuvat kaupunkien ja kuntien sosiaalitoimen kautta. Asumispalveluyksikköjen toiminta ja kotiin vietävät asumisen tukipalvelut perustuvat pääasiassa asunto ensin -malliin. Asiakkaiden kohtaamista ja vertaistukea kehitettiin vuoden 2021 aikana pandemiarajoituksista huolimatta, vaikka yhteisöllisyyttä vahvistavaa toimintaa oli supistettava. Asiakastyössä korostuivat erityisesti yksilö- ja omaohjaajatyöskentely.

## Monipuoliset lisäpalvelut

Otamme jatkossa kuntouttavat elementit vahvasti mukaan asumisen tukeen. Asumispalveluyksiköissä ja kotiin vietävissä palveluissa pyrimme lisäämään entisestään asukkaiden osallistamista, osallisuutta ja yhteisöllisyyttä. Lisäksi kehitämme ja kasvatamme työ- ja vertaistoimintaa. Päihde- ja terveysneuvontapalveluja lisäämme kilpailutuksissa menestymisen puitteissa. Tavoitteenamme on jatkossa pystyä tarjoamaan asiakkaille entistä monipuolisempia asumisen tuen lisäpalveluita. •



**Koen äärimmäisen  
turvalliseksi asumisen  
täällä ja työntekijöiden  
tuki on ollut korvaamat-  
toman tärkeää mulle.**

*Asumispalveluyksikön asukas*

## Asunnottomuus Suomessa 2021 (2020)

- Vuoden 2021 marraskuussa yksineläviä asunnottomia oli 3 948 (4 341).
- Pitkäaikaisasunnottomia oli 1 318 (1 054).
- Suhteellisesti eniten asunnottomia on Helsingissä, jossa on 1 000 asukasta kohden 2,2 asunnottomia. Espoossa suhdeluku on 1,8 ja Turussa 1,9.
- Asunnottomia naisia oli 891 (1 065) ja heidän osuutensa asunnottomista oli 23 %.
- Nuoria, alle 25-vuotiaita asunnottomia oli 711 (854). Nuorten osuus asunnottomista oli 18 %.
- Asunnottomia maahanmuuttajia oli 720 (963).
- Ulkona, porraskäytävissä ja ensisuojuissa majoittui 655 henkilöä eli 17 % asunnottomista henkilöistä.

*Lähde: Asumisen rahoitus- ja kehittämiskeskus  
ARA: Asunnottomat 2021. Selvitys 2/2022.*

# Hyvinvoiva, kehittyvä työyhteisö

*Vuoden 2021 aikana jatkoimme johtamisen ja esihenkilötyön kehittämistä, työntekijöidemme osaamisen vahvistamista sekä työturvallisuuteen ja -terveyteen panostamista.*

Sininahasäätiö-konsernissa työskentelee 208 (189) ammattilaista, joista 138 työntekijää Sininauha Oy:ssä ja 70 työntekijää Sininahasäätiössä. Henkilöstömäärä on ollut kasvussa jo muutaman vuoden ajan ja kasvua edelleen uusien hankkeiden ja toiminnan laajentumisen kautta.

## Vastuullinen johtaminen

Toimintaamme johdetaan ja seurataan strategiasta nousseiden painopisteiden ja niitä var-ten kehitettyjen mittareiden avulla. Avaintekijä on vastuullinen johtaminen, joka pohjaa testattuun tietoon, sivistykseen ja yhteisten arvojemme huomioon ottamiseen päätöksissä. Vastuullisen johtamisen kautta varmistamme, että työmme tulokset ovat vaikuttavia ja että toimintamme on laadukasta ja kannattavaa.

## Johtamislupauksemme

**Ihminen:** Johtamisen keskiössä on aina ihminen ja ihmisyyys, sen vahvistaminen ja kunnioittaminen.

**Vastuu:** Johtaminen on vastuun ottamista ja vastuun jakamista eli valtuuttamista.

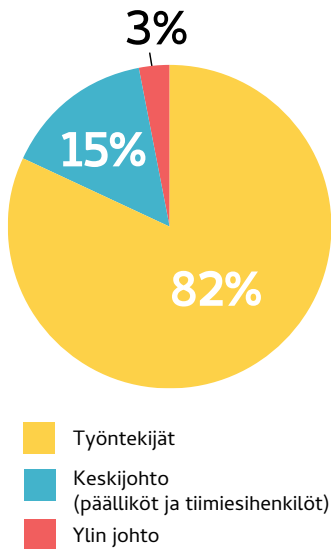
**Merkitys:** Merkityksellisyys syntyy, kun ihminen kokee työllään olevan merkitystä, ymmärtää oman roolinsa organisaatiossa ja kokee sen tärkeäksi.

**Luottamus:** Luottamus syntyy teoista eli lupauksista ja niiden lunastamisesta.

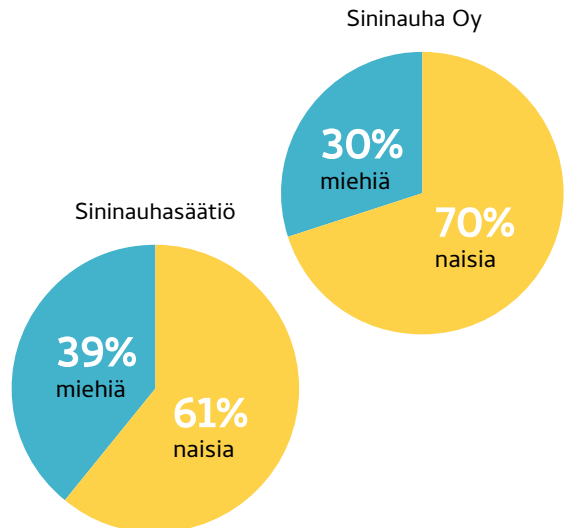
**Kehittyminen:** Esihenkilötyön ja johtamisen tehtävä on saada ympärillä olevat ihmiset kasvamaan ja kukoistamaan, niin ihmisinä kuin ammattilaisinakin.



## Eri työntekijäryhmät Sininauhasäätiö-konsernissa



## Sote-alalle tyypillisesti valtaosa työntekijöistämme on naisia



Toteutamme johtamisen periaatteita valmentavalla johtamisotteella.

### Työn merkityksellisyys

Tuoreen henkilöstötyytyväisyystutkimuksen mukaan henkilöstön työihtiäisyys ja sitoutuneisuus ovat edelleen, kahden haastavan pandemiavuoden jälkeen, erittäin korkealla tasolla. Johtaminen ja esimiestyön laatu koetaan myös erittäin hyväksi ja erityisesti lähiesimiestyöhön ollaan todella tyytyväisiä. Henkilöstökyselyn mukaan tärkeimmiksi vahvuuksiksi nousevat työn merkityksellisyys, yhteisöllisyys ja arvomaailma.

Tutkimuksen perusteella olemme valinneet vuoden 2022 kehittämiskohteiksi avoimemman palautekulttuurin kehittämisen, selkeiden ja innostavien tavoitteiden asettamisen ja tavoitteiden seurannan sekä itsensä johtamiseen liittyvien keinojen ja toimintamallien kehittämisen.

### Vahva panostus hyvinvointiin

Lisäsimme vuoden 2021 aikana sisäistä tiedonkulkua muun muassa kerran kuukaudessa toteutetuilla johdon katsauksilla, joissa teemana olivat konsernin koko henkilöstöä koskevat asiat. Lisäksi eri toimintojen ja hankkeiden vastuuhenkilöt esittelivät omien alueidensa ajankohtaisia asioita.

Edistimme systemaattisesti työturvallisuutta ja -terveyttä, joita meillä ohjaavat muun muassa työsuojelun ja työterveyshuollon toimintasuunnitelmat. Konsernissa toimii aktiivinen työsuojelutoimikunta, joka koostuu kahdesta työntekijän edustajasta ja kuudesta henkilöstön edustajasta.

Kesällä 2021 toteutimme laajan työn riskien arviointikyselyn. Yksikkökohtaisia tuloksia käytiin läpi työryhmien kehittämispäivillä henkilöstötoiminnon ja työsuojelupäällikön johdolla. Kyselyn tulosten perusteella vahvuuksia ovat toimiva yhteistyö ja vuorovaikutus esihenkilöiden kanssa sekä se, että esihenkilöltä

## Henkilöstö- tyytyväisyys on korkealla tasolla

(asteikko 1–5)

Yleinen työviihtyvyys	4,0
Esihenkilötyön laatu	4,0
Työn merkityksellisyys	4,8
Yhteisöllisyyden kokemus	4,7
Arvomaailma	4,6

Henkilöstön sitoutuminen eNPS 41  
(asteikko -100 – + 100)

ja kollegoilta saadaan riittävästi tukea. Henkilöstö myös koki työssä jaksamisen hyväksi.

Yhteistyötä työterveyshuollon kanssa kehitettiin ja tiivistettiin edelleen. Lisäksi aloitettiin työkykyasioihin liittyvä yhteistyö, jossa mukana ovat sekä työterveyshuolto että eläkevaikutusyhtiö Ilmarinen.

Keväällä 2020 koronatilanteen hallintaan perustettu valmiusryhmä jatkoi toimintaansa vuonna 2021. Ryhmä kokoontui viikoittain ja siihen kuului johdon, henkilöstön ja työsuojelun edustajia. Ryhmä koordinoi koronapandemian aiheuttamia toimenpiteitä konsernissa, viesti niistä sisäisesti, päivitti varautumissuunnitelmia sekä ohjeisti henkilöstöä ja esihenkilöitä käytännön asioissa.

Työtapaturmia oli vuonna 2021 Sininauha Oy:ssä 20 (15) ja Sininauhasäätiössä 1 (4). Työtapaturmiin sisältyi muun muassa kaatumisia, pistostapaturmia ja asiakkaiden tekemiä pahoinpitelyjä.

## Osaava ja ammattitaitoinen henkilöstö

Sininauhasäätiö-konsernissa on parin viime vuoden aikana kehitetty johtamista ja esihenkilötyötä. Erityisesti osaamisen johtaminen on noussut tärkeäksi kilpailutekijäksi henkilöstön sitouttamisessa ja saatavuudessa.

Loppuvuodesta 2021 toteutimme ensimmäistä kertaa laajan osaamiskartoituksen koko henkilöstölle. Kartoituksen tulosten perusteella henkilöstön osaaminen on keskimäärin hyvällä tasolla ja se on monipuolista. Henkilöstön osaamista hyödynnetään jatkossa entistä enemmän esimerkiksi sisäisissä koulutuksissa.

Kehitämme henkilöstön osaamista vuosittain talon sisäisillä koulutuksilla (esimerkiksi EA-, turvallisuus- ja kirjaamis- ja Sinimittari-koulutukset), ulkopuolisilla koulutuksilla, työryhmien kehittämispäivillä, työnohjauksella sekä tukemalla työntekijöiden omaehtoista opiskelua. Lisäksi järjestämme kaksi kertaa vuodessa perehdytyspäivän, johon voivat osallistua kaikki Sininauhasäätiö-konsernin uudet työntekijät, opiskelijat/harjoittelijat, työkokeilijat ja pitkiltä vapailta palaavat työntekijät.

Esihenkilöille otettiin syksyllä 2021 käyttöön sähköinen oppimisalusta Eduhouse, jossa esihenkilöt voivat käydä suorittamassa muun muassa johtamiseen ja esimiestyöhön liittyviä koulutuksia omaan tahtiinsa.

Konsernissa on mahdollisuus myös työnkiertoon ja henkilöstöä kannustetaan tähän aktiivisesti. Kaikki avoimet tehtävät ovat haussa myös talon sisällä ja erilaiset urapolut ja osaamisen syventäminen tai laajentaminen on pyritty mahdollistamaan uusiin tehtäviin siirtymisen kautta. Henkilöstöä osallistetaan systemaattisesti oman työn ja työryhmän toiminnan kehittämiseen muun muassa työryhmien kehittämispäivillä ja viikkopalaverissa. Konsernin sisällä on myös erilaisia työryhmiä ja projekteja, joiden tehtävänä on kehittää koko konsernin toimintaa. Lisäksi henkilöstö on osallistunut aktiivisesti talon ulkopuolisiin verkostoihin.



Konsernin esihenkilöiden valmennus jatkui vuonna 2021 ulkopuolisten valmentajien kanssa ja valmennuksen yhteydessä esihenkilöiden kanssa työstettiin johtamisen pelikirja, johon on koottu konsernin johtamisen periaatteet ja toimintamallit.

### Yhtäläiset mahdollisuudet

Tasa-arvoinen ja yhdenvertainen kohtelu on meille tärkeä arvo. Sininauhasäätiö-konserni haluaa olla työnantaja, jonka kaikilla työntekijöillä on yhtäläiset mahdollisuudet onnistua ja kehittyä omassa työssään. Kaikissa toiminnoissa ja tehtävissä noudatetaan tasa-arvoisia ja yhdenvertaisia toimintamalleja. Erityisen tärkeäksi tämän periaatteen toteutuminen on kirjattu henkilöstön johtamiseen ja kehittämiseen sekä palvelusuhteiden ehtoihin liittyvissä kysymyksissä.

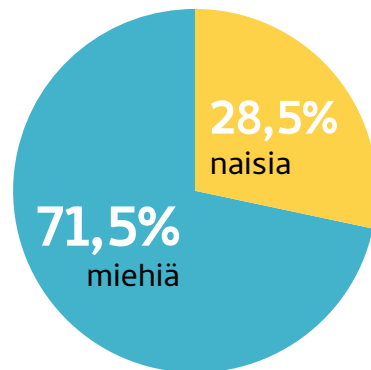
Toteutimme Sininauhasäätiö-konsernissa keuhällä 2021 tasa-arvo- ja yhdenvertaisuuskyselyn henkilöstölle. Edellinen kysely oli tehty vuonna 2018. Kyselyyn vastasi 143 työntekijää ja vastausprosentti oli 72. Tulokset olivat parantuneet huomattavasti kolmessa vuodessa ja henkilöstön kokemus on kohentunut tyydyttävältä tasolta kiitettävälle tasolle lähes kaikilla kyselyn osa-alueilla.

### Tiivistä oppilaitosyhteistyötä

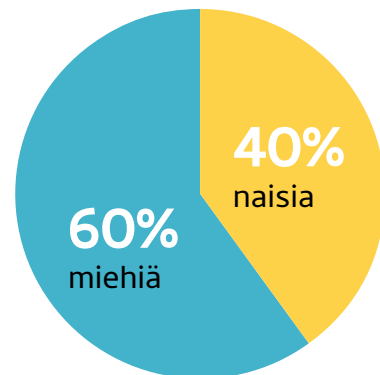
Haluamme varmistaa ammattitaitoisen henkilöstön saatavuuden myös tulevaisuudessa ja tästä syystä meillä on monipuolista ja aktiivista yhteistyötä usean eri oppilaitoksen kanssa. Tarjoamme vuosittain kymmeniä harjoittelupaikkoja ja opinnäytetyömahdollisuuksia opiskelijoille.

Solmimme loppuvuodesta 2021 avainkumppanuussopimuksen Laurea-ammattikorkeakoulun kanssa. Yhteistyön tavoitteena on lisätä rekrytointiyhteistyötä, saada näkyvyyttä oppilaitoksen viestintäkanavissa, toteuttaa yhdessä erilaisia projekteja, lisätä opiskelijoiden tietoa asunnottomuustyöstä ja jakaa asiantuntemustamme opiskelijoille. •

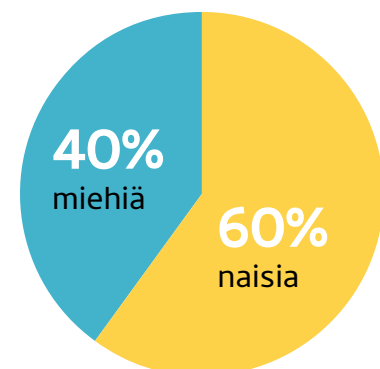
Sininauhasäätiön hallituksen sukupuolijakauma



Sininauha Oy:n hallituksen sukupuolijakauma



Sininauhasäätiö-konsernin johtoryhmän sukupuolijakauma



# Sidosryhmäyhteistyö

Jatkuva vuoropuhelu ja tiivis yhteistyö eri sidosryhmien kanssa on meille tärkeä menestys- ja kilpailukykytekijä ja yksi toimintamme kehittämisen ja vaikuttavuuden varmistamisen lähtökohdista.

Sidosryhmä	Aihealueet	Toimenpiteet ja kanavat
Asiakkaat	<ul style="list-style-type: none"> <li>• arvostava kohtaaminen</li> <li>• yksilöllisten tarpeiden huomioon ottaminen</li> <li>• turvallisuus</li> <li>• osaava henkilöstö</li> <li>• osallisuuden ja toimijuuden mahdollistuminen</li> <li>• kuntoutuminen ja oman näköinen hyvä elämä</li> </ul>	<ul style="list-style-type: none"> <li>• arvostava, valmentava ja osallistava työote</li> <li>• ammattitaitoinen henkilöstö</li> <li>• yksilö- ja omaohjaajatyöskentely</li> <li>• yhteisöllisyyttä vahvista toiminta</li> <li>• erilaiset oppaat ja muu tukimateriaali</li> <li>• asiakastytytäisyyskyselyt, Sinimittari</li> </ul>
Henkilöstö	<ul style="list-style-type: none"> <li>• henkilöstön hyvinvointi</li> <li>• osaamisen kehittäminen</li> <li>• yhdenvertaiset mahdollisuudet</li> <li>• tavoitteellisuus</li> <li>• laadukas esihenkilötyö</li> </ul>	<ul style="list-style-type: none"> <li>• työyhteisön kehittämissuunnitelma</li> <li>• työterveyshuollon toimintasuunnitelma</li> <li>• työsuojelun toimintaohjelma</li> <li>• hyvinvointitutkimukset</li> <li>• osaamisen kehittäminen, työkierto</li> <li>• osallistaminen työsäilytyksen kehittämiseen</li> <li>• vuositavoitteet ja onnistumiskeskusteluprosessi</li> <li>• työnohjaus</li> <li>• johdon katsaukset</li> <li>• intranet ja sosiaalinen media</li> </ul>
Tilaaja-asiakkaat	<ul style="list-style-type: none"> <li>• laadukkaat ja asiantuntevat tuetun asumisen, matalan kynnyksen toimintojen sekä päihde- ja haittoja vähentävän työn ratkaisut ja palvelut</li> <li>• asiakaslähtöisyys, innovatiivisuus ja joustavuus</li> <li>• palveluiden vaikuttavuus ja kustannukset</li> </ul>	<ul style="list-style-type: none"> <li>• henkilökohtainen yhteydenpito ja tapaamiset</li> <li>• alan tapahtumat</li> <li>• yhteistyökumppanikysely</li> <li>• osallistuminen julkisiin kilpailutuksiin</li> <li>• sosiaalinen media, nettisivut ja uutiskirje</li> </ul>
Yhteiskunnalliset rahoittajat (mm. STEA, ESR)	<ul style="list-style-type: none"> <li>• vaikuttavuus- ja määrällisten tavoitteiden saavuttaminen</li> </ul>	<ul style="list-style-type: none"> <li>• rahoittajan edellyttämä raportointi</li> </ul>
Lähiyhteisöt	<ul style="list-style-type: none"> <li>• asumispalveluyksikkö tai hajasijoitetut asunnot ja niiden vaikutukset naapurustossa</li> </ul>	<ul style="list-style-type: none"> <li>• naapurustoillat</li> <li>• ympäristökierrokset</li> <li>• mielipidekirjoitukset ja kannanotot</li> <li>• blogit, sosiaalinen media</li> </ul>
Verkostot ja järjestöt	<ul style="list-style-type: none"> <li>• vaikuttamistyö</li> <li>• osaamisen jakaminen ja kehittäminen</li> </ul>	<ul style="list-style-type: none"> <li>• johtoryhmän jäsenet ovat mukana useissa kansallisissa ja kansainvälisissä alan järjestöissä ja verkostoissa</li> </ul>
Oppilaitokset	<ul style="list-style-type: none"> <li>• toimialan ja Sininauhasäätiö-konsernin tunnetuksi tekeminen ja osaamisen jakaminen</li> <li>• harjoittelupaikat opiskelijoille</li> </ul>	<ul style="list-style-type: none"> <li>• tapaamiset ja luennot</li> <li>• harjoittelupaikkojen tarjoaminen</li> <li>• yhteisprojektit</li> </ul>
Lahjoittajat	<ul style="list-style-type: none"> <li>• lahjoitusvarojen käyttökohteet</li> <li>• toiminnan vaikuttavuus</li> </ul>	<ul style="list-style-type: none"> <li>• uutiskirje, nettisivut ja sosiaalinen media</li> <li>• kampanjat</li> </ul>
Vapaaehtoiset	<ul style="list-style-type: none"> <li>• mielekäs ja merkityksellinen vapaa-aika</li> </ul>	<ul style="list-style-type: none"> <li>• mahdollisuus osallistua asiakkaiden kohtaamiseen, neuvontaan, kampanjoihin ja tapahtumiin</li> </ul>
Media	<ul style="list-style-type: none"> <li>• naapurustovaikutukset</li> <li>• päihderiippuvuus ja käyttöhuoneet</li> <li>• asunottomuus ilmiönä ja asunottomuustyö</li> </ul>	<ul style="list-style-type: none"> <li>• mediatiedotteet ja mediatyö</li> <li>• haastattelut</li> <li>• tapahtumat</li> </ul>

# Ympäristövastuu

Otimme vuoden aikana ensimmäisiä askeleita entistä suunnitelmallisemman ympäristötyön käynnistämiseen. Kiinnitimme huomiota energiatehokkuuden parantamiseen ja uusiutuvan energian käytön lisäämiseen.

Merkittävimmät ympäristövaikutuksemme liittyvät asunto- ja kiinteistökantamme käyttöön sekä yllä- ja kunnossapitoon. Siirryimme kokonaan uusiutuvaan, päästöttömään sähköenergiaan 1.10.2021. Jatkossa pyrimme mahdollisuuksien mukaan siirtymään myös uusiutuvaan lämpöenergiaan. Olemme lisäksi aloittaneet aurinkopaneelien käyttöönottoesivitykset Helsingin Mäkelänkadun kiinteistösämme. Kiinteistössä toimii asumispalveluyksikkö, päiväkeskus sekä nuorten kohtaamis- ja tukipiste ja siellä sijaitsevat myös konsernin hallinnon toimitilat. Kiinteistöjen yllä- ja kunnossapidossa painotamme erilaisia energiatehokkuutta lisääviä ratkaisuja.

Tarkastelemme lämpö- ja sähköenergian käyttöä ja vedenkulutusta ja määrittelemme sekä niiden käytön että CO<sub>2</sub>-päästöjen vähentämiseen liittyvät tavoitteemme osana vastuullisuusohjelmaa laatimista vuoden 2022 aikana.

Konsernissa on 16 hybridihenkilöautoa, jotka ovat pääosin kotiin vietävien asumisen tukipalveluiden käytössä. Työssä matkustamista vähensivät koronapandemian myötä yleistyneet etäpalaverikäytänteet, joita jatkettiin aktiivisesti vuoden 2021 aikana.

## Osallistumme kiertotalouteen

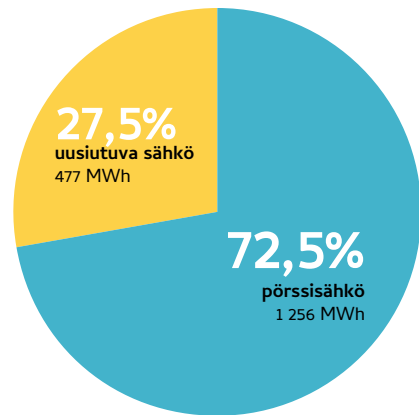
Kierrätys on osa kiertotaloutta. Osallistumme kiertotalouden toteuttamiseen, sillä asiakkaidemme käyttöön ohjautuu kauttamme merkittävä määrä kierrätettyjä vaatteita, huonekaluja, kodinkoneita ja muita kodin tavaroita. Toiminnassamme hyödynnetään lisäksi hävikkiruokaa.

Lisäämme jatkossa jätteiden lajittelua kaikissa toiminnoissamme entisestään.

## Huolehdimme lähiympäristöstä

Keräämme käytettyjä huumeiden käyttövälineitä niille tarkoitettujen keräysastioiden avulla ja vastaanottamalla niitä toimipaikoissamme ja matalan kynnyksen toiminnoissamme. Kiinteitä keräysastioita on asumisyksiköissämme ja päiväkeskuksissa. Lisäksi jaamme riskijäteastioita yksiköiden asukkaille ja asiakkaille. Keräämme toimipaikkojemme lähiympäristöstä mahdollisesti löytyviä käyttövälineitä ja tavallisia roskia niin kutsutuilla ympäristökierroksilla, joille asukkaamme osallistuvat ja jotka ovat osa työvalmennus- ja naapurustotyötämme. •

## Siirryimme 1.10.2021 pörssisähköstä uusiutuvaan sähköön



Sähkön kokonaiskulutus 2021:  
1 733 MWh

# Kestävä taloudenpito

*Vastuullinen talous tarkoittaa meille järkevää taloudenpitoa ja toiminnan mahdollistumista koko konsernissa. Taloudellinen kestävyys on toiminnan jatkuvuuden ja kehittämisen sekä strategian mukaisen harkitun kasvun edellytys.*

Sininauhasäätiö-konsernin muodostavat yleishyödyllinen Sininauhasäätiö ja sen kokonaan omistamat Sininauha Oy sekä Kiinteistö Oy Tela Fastighets Ab ja Asunto Oy Vantaan Sahapuisto.

Sininauha Oy on perustettu sen mahdollistamiseksi, että kunnat ja kaupungit voivat hankkia meiltä tarvitsemiaan asunnottomuus- ja päihdepalveluita. Sininauha Oy on yhteiskunnallinen yritys, jonka tilikauden voitosta vähintään 50 % maksetaan osinkoina Sininauhasäätiölle.

Kaikki varat käytetään Sininauhasäätiön perustehtävien, asunottomuuden vähentämisen ja haavoittuvassa asemassa olevien ihmisten auttamisen, määrittämään toimintaan.

## Yhteiskunta tukee toimintaamme

Sininauhasäätiön matalan kynnyksen toimintamallien kehittämisen ja niiden mukaisen toiminnan merkittäviä rahoittajia vuonna 2021 olivat STEA (Sosiaali- ja terveystieteiden avustuskeskus), ESR (Euroopan Sosiaalirahasto) ja AMIF (Sisäasiainministeriö), minkä lisäksi saimme myös muun muassa kuntien kohde- ja järjestöavustuksia. Lisäksi Sininauhasäätiöllä on omaa varainkeruutoimintaa.

Yhteiskunnan taloudellinen tuki edellyttää varojen läpinäkyvää ja vastuullista käyttöä ja niiden kohdentamista säännösten ja tukiehtojen mukaiseen tarkoitukseen. Kehitämme jatkuvasti toimintaamme tällä alueella yhteistyössä rahoittajiemme kanssa vastataksemme niiden ja yhteiskunnan muuttuviin tarpeisiin.

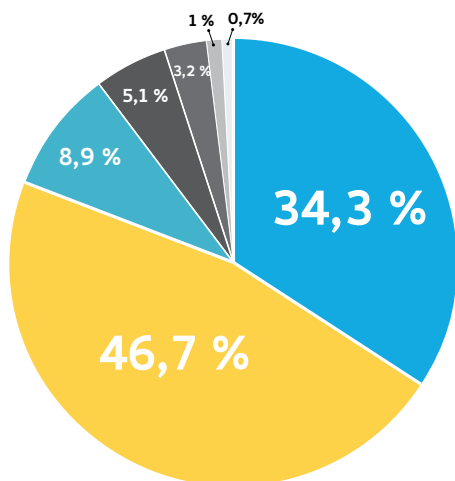
Sosiaali- ja terveystieteiden avustuskeskus STEA teki Sininauhasäätiön toiminnan ja talouden tarkastuksen helmikuussa 2021 koskien vuosia 2019 ja 2020. Tarkastuksessa ei noussut esiin huomautettavaa varsinaisesta toiminnastamme, sen sijaan tulkintamme erosivat toisistaan joidenkin hallinnon työntekijöiden osalta työtuntikirjausten kohdentumista koskien. Ryhdyimme heti vuoden 2021 alkupuolella korjaaviin toimenpiteisiin, jotta täysin vastaamme STEA:n raportointivaatimuksiin. STEA esitti maaliskuussa 2022 perivänsä takaisin osan vuosien 2019 ja 2020 avustuksista.

Sininauhasäätiö-konsernin varallisuus koostuu suurimmalta osalta asunto- ja kiinteistöomaisuudesta sekä sijoitusarvopapereista. Asunto- ja kiinteistövarallisuuden arvo vuoden lopussa oli noin 65 miljoonaa euroa. Konsernilla on sijoitusarvopapereita, joiden arvo vuoden lopulla oli 1 872 000 euroa. Osakesijoitukset ovat osa riskienhallintaa, ja niiden avulla pystytään tarvittaessa varmistamaan toiminnan jatkuvuutta.

Sininauhasäätiön omavaraisuusaste on 34 %.

## Maksamme kaikki veromme Suomeen

Vuonna 2021 verojalanjälkemme oli  
3 904 021 euroa.



- Työl (työnantaja+työntekijä) 1 824 820 €
- Ennakkonpidätykset 1 337 823 €
- Muut työnantajamaksut (työnantaja+työntekijä) 347 193 €
- Tuloverot 200 588 €
- Kiinteistöverot 124 277 €
- Varainsiirtoverot 40 660 €
- Maksettu alv (oman käytön) 28 661 €

Tässä veronjalanjälkilaskelmassa ei ole huomioitu kuluihin sisältyvää vähennyskelvotonta arvonnäisäveroa ja aktivointeihin sisältyvää vähennyskelvotonta arvonnäisäveroa.

## Sininahasäätö- konsernin avainlukuja 2021

### Varsinaisen toiminnan tuotot

yhteensä 989 223 euroa

### Tilikauden tulos

770 263 euroa

### Tuloverot

200 588 euroa



# 4

## Kehittämistoiminta



## Sininauhasäätiö

# Vaikuttavaa työtä asiakkaiden auttamiseksi

*Tavoitteenamme on kehittää matalan kynnyksen ratkaisuja ja tarjota erilaisia tukipalveluja haavoittuvassa asemassa olevalle asiakaskunnallemme tarvelähtöisesti ja arvostavasti. Vuonna 2021 Sininauhasäätiön yleishyödyllisen kehittämistoiminnan ytimen muodosti kahdeksan eri hanketta ja toimintakokonaisuutta.*

Sininauhasäätiön kehittämistoiminnassa pyrittiin vuonna 2021 varmistamaan palvelut asunnottomuutta kokeville ja kokeneille asiakkaille koronasta johtuneissa poikkeusoloissa. Tämä onnistui erityisjärjestelyin, joissa otettiin huomioon viranomais määräykset sekä asiakkaiden ja työntekijöiden turvallisuus.

Koronapandemian ajalle kehitettyjä työmuotoja olivat muun muassa verkossa toteuttava ohjaus ja neuvonta, yksilöllinen palveluohjaus, etsivä ja jalkautuva työ sekä eri tavoin toteutettu ruokahuolto sekä hygienianhoitoon tarjotut mahdollisuudet.

**Nuolen asiakkaista 89 %  
koki saaneensa toiminnan  
kautta mielekästä  
sisältöä arkeensa.**

Vuonna 2021 Sininauhasäätiön kehittämishankkeita ja toimintakokonaisuuksia rahoittivat Sosiaali- ja terveysministeriö (STEA), Euroopan rakennerahasto (ESR) ja Sisäasianministeriö (AMIF). Lisäksi kehittämistoimintaan ohjautui pienempiä kohdennettuja järjestö- ja säätiöavustuksia muun muassa ravinnon ja erilaisten tarvikkeiden, kuten talvivaatteiden, hygieniatuotteiden ja jalkineiden, hankintaan.

### Asiakkaat kokivat saavansa apua

Asunnottomien nuorten kohtaamis- ja tukipiste Nuolessa kirjassimme vuoden aikana 4 444 asiakaskäyntiä. Eri asiakkaita oli 235, joista uusia oli yli puolet. Nuoli-hankkeen asiakkaista 91 % koki olevansa tervetullut Nuolen palveluihin ja 91 % koki saaneensa apua ja tukea muilta Nuolen asiakkailta.

Nuolen toiminnan puitteissa syntyneessä ODE-hankkeessa pyrimme estämään alle 29-vuotiaiden yliannostuksista aiheutuvia haittoja. Syyskuussa 2021 käynnistyneessä ODE-hankkeessa kirjattiin vuoden loppuun mennessä 85 asiakaskohtaamista.

Sininauhasäätiön päiväkeskuksissa oli vuoden aikana kaikkiaan 20 296 asiakaskohtaamista, joista 17 375 tapahtui päiväkeskus Illusiassa Mäkelänkadulla. Vuonna 2022 laajennamme päiväkeskustoimintaa Espooseen ja Vantaalle.

## Helsingin Illusian kävijöistä 94 % koki päiväkeskustoiminnan vaikuttaneen elämän- laatuunsa parantavasti.

Asunnottomuuden poistamiseen ja asumisen-tuen palveluihin kehitetyssä Aimo-toimintakonaisuudessa kohtasimme asiakkaita vuonna 2021 6 643 kertaa. Asiakkaille suunnatun kyselyn perusteella 88 % asiakkaista koki Aimo-toiminnan vaikuttaneen heidän elämänlaatuunsa parantavasti. Vuonna 2022 Aimo-toiminta laajenee pääkaupunkiseudulta Turkuun.

Maahanmuuttajatyössä autoimme asumiseen liittyvissä asioissa 478 asiakasta. Uusia niin kutsuttuja paperittomia asiakkuuksia kertyi 120. Heistä 93 % oli hyvin tyytyväisiä tai tyytyväisiä siihen, miten heidät oli kohdattu ja koki tulleen kuulluksi hankkeessa. Lisäksi toteutimme AMIF-rahoitteisen sanastotyön hankkeen, jossa käänsimme suomalaista asumisen sanastoa viidelle eri kielelle.

Toimintakykyä ja työelämävalmiuksia edistävässä Askel kerrallaan - ja Toivoa ja toimintaa -hankkeissa kohtasimme asiakkaita vuoden

## AIMO-toiminta sai vahvan suosituksen asiakkailta – NPS-luku oli 79.

2021 aikana 688 kertaa. Askel kerrallaan -hankkeen toimintaan osallistuneista asiakkaista 88 % koki arjen hallinnan vahvistuneen toimintaan sitoutumisen myötä. Toivoa ja toimintaa -hankkeessa vahvistimme osallisuutta järjestämällä toimintaa, kuten erilaisen yhteisöllisiä kokoontumisia, 51 asiakkaalle.

Yhteiskunnalliseen vaikuttamistyöhön suunnatussa Koti kaikille -toiminnassa tuotimme 540 erillistä vaikuttamisviestintään liittyvää tuotosta. Erilaiset asennemuutokseen pyrkivät kampanjat sekä kuntavaalipaneelit olivat keskeinen osa toimintaa. Koti kaikille -toiminnan näkyvyys kasvoi edellisestä vuodesta moninkertaiseksi lähinnä sosiaalisessa mediassa. Kasvua näkyvytydessä oli yli 2 000 % siitakin huolimatta, että jouduimme perumaan suunniteltuja tapahtumia koronaan liittyneiden turvallisuusmääräysten vuoksi.

### Varainhankintaa ja vapaaehtoistyötä

Katu ei ole koti -varainhankintakampanja tuotti vuonna 2021 noin 70 000 euroa. Osalla edellisen vuoden kampanjalahjoituksista hankimme nuorille aikuisille harjoittelukodin, jonka toiminnasta vastaavat Aimo- ja Nuoli-toimintakokonaisuudet.

Jatkuvan varainhankinnan kautta kohderyhmien tukemiseen ja heille suunnattujen palvelujen kehittämiseen lahjoitettu osuus oli rahaksi muunnettuna kaiken kaikkiaan 134 578 euroa. Yli 1 000 lahjoitusta tehneistä henkilöistä oli ensikertalaisia.

Vuoden aikana toimintaamme tuli mukaan 123 uutta vapaaehtoista, mikä kertoo ihmisten vahvasta auttamishalusta koronapandemian aikana. Rekisteröityjä vapaaehtoisia oli vuoden lopulla kaikkiaan 370 ja he kohtasivat asiakkaan 1 423 kertaa.



## Merkittävä asunnottomuustoimija

Sininauhaäätiön tavoitteena on jatkossakin mahdollistaa haavoittuville ryhmille suunnattuja innovatiivisia, asunnottomuuden muuttuviin ilmiöihin vastaavia palveluja erilaisten hankkeiden ja projektien avulla. Haluamme osallistua yhteiskunnalliseen keskusteluun sekä toimia suunnannäyttäjänä asunnottomuuspoliittisissa linjauksissa ja asunnottomuuden poistamiseen tähtäävissä ohjelmissa. Meille on lisäksi tärkeää pystyä todentamaan toimintamme vaikuttavuutta ja tuloksia en-

tistä paremmin ja kokonaisvaltaisemmin sekä tarkastella toimintaamme koko yhteiskunnan näkökulmasta.

Toimintaympäristömme muuttuessa pyrimme etsimään ja hyödyntämään aktiivisesti uusia rahoituslähteitä ja yhteistyömahdollisuuksia. Kumppanuudet organisaatioiden kesken sekä tiivis yhteistyö kuntien ja hyvinvointialueiden kanssa ovat jatkossa entistäkin tärkeämpiä tapoja toimia. •





# 5

## Palvelutuotanto

# Sininauha Oy

## Palveluita haavoittuvassa asemassa oleville

*Asunnottomuutta kokeneiden sekä päihde- ja mielenterveysongelmista kärsivien ihmisten auttaminen on keskeinen tehtävämme. Tuotimme vuonna 2021 erityyppisiä asumisen ja päihdetyön palveluja yli tuhannelle asiakkaalle.*

Sininauha Oy on yhteiskunnallinen yritys, jonka palveluiden kautta tarjotaan kuntoutumisen mahdollisuuksia asunnottomuutta kokeneille sekä päihde- ja mielenterveyskuntoutujille. Tarjoamme tuettua asumispalvelua asumispalveluyksiköissä, asiakkaan kotiin vietävää asumisen tukea sekä avomuotoisia päihdepalveluita. Palvelujemme piirissä oli vuonna 2021 yhteensä 1 116 asiakasta.

Strategiamme mukaan asiakkaat ovat toimintamme keskiössä, mikä ohjaa meitä aina toimimaan asiakkaan näköisen ja samalla vaikuttavan etenemispolun mahdollistamiseksi. Myös työtöteemme – kohtaamme asiakkaamme kanssakulkijoina – kumpuaa tästä näkemyksestä. Avaintekijöitä asiakastyössämme ovat aito, kokonaisvaltainen ja arvostava yksilön kohtaaminen ja luottamuksen rakentaminen.

Työtöteemme on myös vahvasti tavoitteellinen, mikä tukee asiakkaidemme kuntoutumista ja asumispolulla etenemistä. Yksi tavoitteellisuutta vahvistavista työkaluistamme on kehittämämme Sinimittari, jonka avulla tarkastelemme yhdessä asiakkaan kanssa säännöllisesti hänen etenemistään omalla polullaan ja samalla arvioimme, mitä tukea tai apua juuri hän tarvitsee.

Vuoden 2021 lopussa meillä työskenteli 138 sosiaali- ja terveysalan ammattilaista, kuten esimerkiksi sairaanhoitajia ja lähihoitajia. Valtaosa työntekijöistä oli vakituksessa työsuhhteessa. Heidän lisäksi palveluksessamme oli myös tuntityöntekijöitä.

### Joustavia, innovatiivisia ratkaisuja

Palveluitamme ostavat kunnat ja kaupungit, jotka ohjaavat asiakkaat palvelujemme piiriin. Merkittävimmät tilaaja-asiakkaamme vuonna 2021 olivat Helsingin, Vantaan ja Turun kaupungit sekä Keski-Uudenmaan sote-kuntayhtymä (Keusote). Lisäksi tarjoamme kotiin vietävää katkaisuhuhoitoa myös yksityisasiakkaille. Joustava, innovatiivinen ja asiakaskeskeinen tapa toimia sekä ratkaisukeskeinen lähestymistapa ovat meille luontaisia tapoja tehdä yhteistyötä tilaaja-asiakkaidemme kanssa.

Kartoitamme tilaaja-asiakkaidemme arvioita toiminnastamme muun muassa vuosittain toteutettavan yhteistyökumppanikyselyn avulla. Viimeisimmässä, vuoden 2022 alussa toteutetussa kyselyssä saimme yhteistyökumppaneiltamme vahvan suosittelem, NPS-luvun ollessa 63. Kysyttäessä yhteistyökumppaneiltamme, suosittelemisivatko he palveluitamme asiakkaille, oli NPS-luku niin ikään korkea 52.

## Asunto ensin -asumispalveluyksiköt

Vuoden 2021 aikana tarjosimme tuettua asumispalvelua seitsemässä asumispalveluyksikössä, joissa oli yhteensä 373 asuntoa. Asumispalveluyksiköt sijaitsivat Helsingissä, Vantaalla, Tuusulassa, Keravalla ja Turussa. Turussa toimineen Niittykodin asumispalveluyksikön lähinaapurusto kritisoi yksikköä näkyvästi ja myös paikallinen media suhtautui yksikköön kielteisesti, ja yksikön vuokrasopimus irtisanottiin vuoden lopulla. Sen toiminta päättyi 28.2.2022. Kiinnitämme jatkossa entistä enemmän huomiota naapurustotyöhön ja viestimme aktiivisesti toiminnastamme ja sen vaikuttavuudesta.

Toimintamme perustuu pääosin asunto ensin -periaatteeseen, jossa päihitteetömyys ei ole asunnon saamisen edellytys, vaan jossa asunnon tarjoaminen nähdään ensimmäisenä askeleena kohti kuntoutumisen mahdollisuutta. Asumispalveluyksikön toimintaan sisältyy kuntoutumista ja arjen hallintaa tukevia toimintoja, jotka ovat ensimmäinen askel kuntoutumis- ja asumispolulla etenemiseen. Tarkoitus ja tavoite kuitenkin on, että asiakkaamme kiinnittyvät kuntoutuessaan julkisiin sosiaali-, terveys-, päihde- ja työllisyyspalveluihin mahdollisimman nopeasti.

Haluamme olla oman alamme edelläkävijä. Innovatiivisten ja entistä vaikuttavampien ratkaisujen löytämiseksi pilotoimme ennakoluulottomasti uusia toiminnan muotoja. Hyviä esimerkkejä tästä ovat muun muassa asiakkaiden toimintakykyä kohti kuntouttavaa työtoimintaa vahvistava toimintamalli sekä huumeiden käytöstä aiheutuvien haittojen vähentämiseen tähtäävät ratkaisut.

## Asumisen tukea koteihin

Asumispalveluyksikköjen lisäksi meillä oli 310 yksittäistä, tavallisissa taloyhtiöissä sijaitsevaa, vuokrattavaa asuntoa, joihin tuotimme asumisen tukipalveluita pääkaupunkiseudulla ja kehyskunnissa sekä Turun alueella. Suurin osa asunnoista on vuokrattu Sininauhasäätiöltä, osa on välivuokrattu yksityisiltä vuokramarkkinoilta. Yhteensä tuotimme palveluita noin 680 asuntoon vuoden 2021 aikana.

Kotiin vietävä asumisen tuki koostuu räätälöidyistä, asiakkaan tarpeisiin pohjautuvista tukipalveluista. Tuen avulla turvataan asumisen onnistumista, vahvistetaan asiakkaan voimavaroja ja arjen taitoja sekä luodaan yhteistyöverkostoja. Tavoitteena on rakentaa asiakkaalle polku kohti omaehtoista pärjäämistä ja itsenäistä, mielekästä elämää.

## Sininauha Oy:n talouden tunnusluvut

	2021	2020
<b>Liikevaihto EUR</b>	14 827 645	13 226 030
<b>Liikevoitto EUR</b>	942 192	799 167
<b>Tilikauden voitto EUR</b>	748 162	625 994
<b>Omavaraisuusaste %</b>	51,2	57,7

## Toiminnastamme sanottua:

”Asiakkaita tuetaan, ei tuomita. Henkilökunta ymmärtää ja osaa kohdella asiakkaita kunnioittavasti ja mutkattomasti.”

”Tavoitatte hyvin palvelujen ulkopuolella olevia, lisäksi asiakkaiden osallistaminen esimerkillistä.”

”Järjestelmällistä ja selkeää toimintaa. Konkreettista apua asiakkaille.”





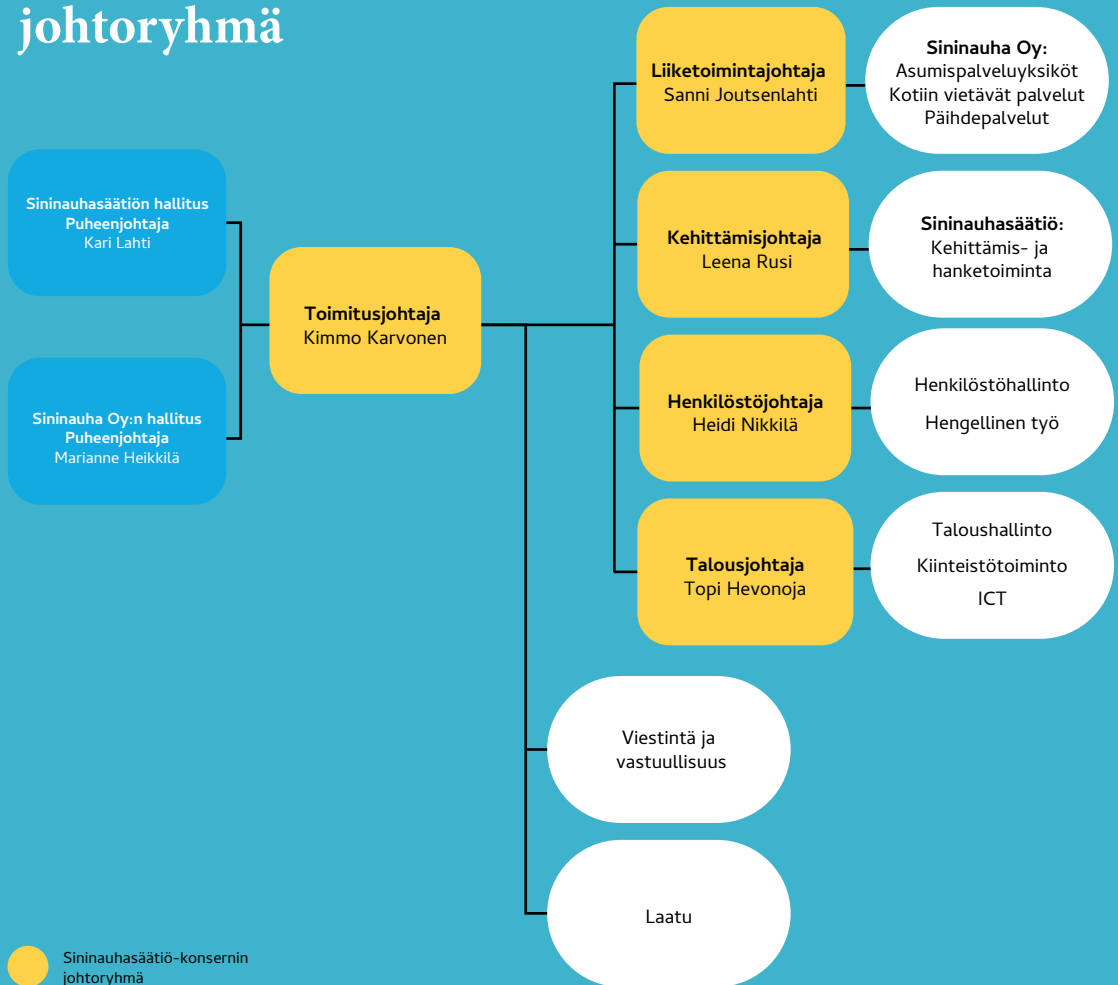
### Avomuotoiset päihdepalvelut

Sininauha Oy tuottaa päihdepalveluja kunnille ostopalveluna sekä yksityisille asiakkaille suoraostona.

Tarjoamme korvaushoitoa henkilöille, joilla on opiaattiriippuvuus, kotiin tuotettavaa päihdekuntoutusta sekä katkaisuhoidon. Vuonna 2021 päihdepalveluita tarjottiin yhteensä 152 asiakkaalle. Korvaushoitoasiakkaita oli 51. Heistä seitsemän eli 13,7 % joko saavutti päiheteettömyyden tai pääsi etenemään kevyempään hoitoluokkaan.

Korostamme kaikissa päihdepalveluis-  
samme arvostavaa kohtaamista, ihmisi-  
seltä ihmiselle -työtettä ja vahvasti  
yksilöllisiin tarpeisiin pohjautuvia rat-  
kaisuja ja toimintamalleja. Korvaushoi-  
topalvelussamme mahdollistuu myös  
yhteisöllisyys. Kehitämme jatkuvasti  
toimintamme asiakaslähtöisyyttä, laa-  
tua ja vaikuttavuutta asiakkaitamme ja  
tilaaja-asiakkaitamme kuuntelemalla ja  
työmme tuloksia mittaamalla. •

# Hallitukset ja johtoryhmä



## Sininauhasäätiön hallitus

Kari Lahti, puheenjohtaja  
Leea Hiltunen  
Marianne Heikkilä  
Juha Kaakinen  
Martti Nakari  
Kristian Seemer  
Kristian Vilkmán

## Sininauha Oy:n hallitus

Marianne Heikkilä, puheenjohtaja  
Jarna Forsman  
Martti Nakari  
Jari Stenvall  
Mikko Sundström

Sininauhasäätiö-konserni  
Mäkelänkatu 50  
00510 Helsinki

Tutustu työhöemme:  
[sininauhasaatio.fi](http://sininauhasaatio.fi)  
[sininauhakoti.fi](http://sininauhakoti.fi)