

An Fiosraitheoir

TASC 1: AG FIOSRÚ FOCAL

1. Cé acu thíos atá ar comhchiall le **suimiúil**?
(a) Glan
(b) Neamhshuimiúil
(c) Spéisiúil
2. Tá an focal **fosta** sa téacs. An bhfuil dóigh eile leis seo a rá?
3. Cé acu thíos atá contrártha le **maitheas**?
(a) Olcas
(b) Sláinte
(c) Cruinneas
4. Is ag daoine atá an inchinn is fearr agus is cliste. Ainmnigh 5 ainmhí atá cliste.

TASC 2: AG FIOSRÚ FEASA

1. Cad é ábhar an téacs seo go príomha?
2. Cad é a thaitin leat faoin téacs seo?
3. Luaigh rud amháin suimiúil a d'fhoghlaim tú ón téacs seo.
4. Cad é an t-orgán is tábhachtaí sa chorp, do bharúil? Cén fáth?
5. Cad é mar a chuidíonn an téacs seo leat do chorp a thuiscint?



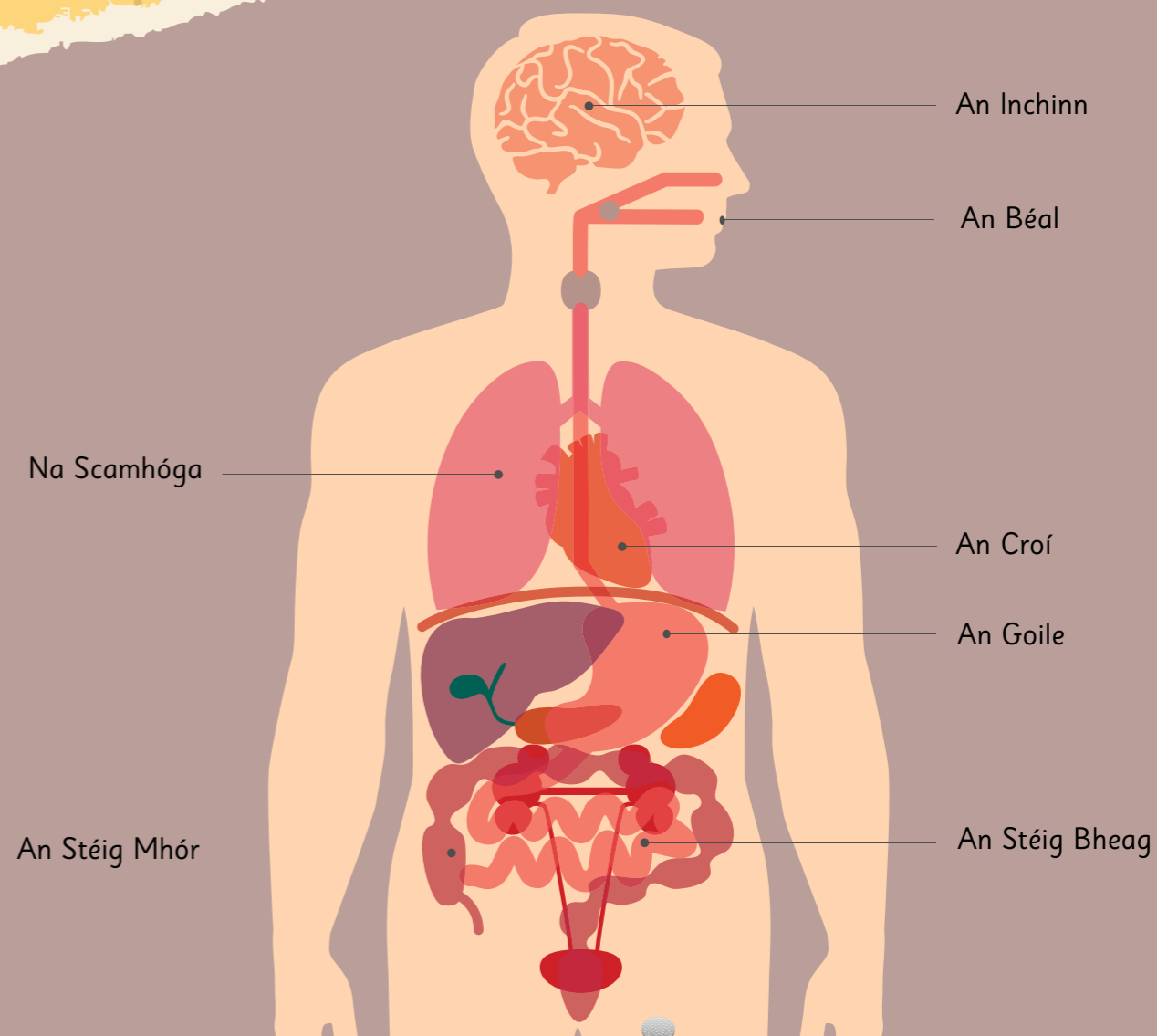
Gach lomhú agus léaráid © thinkstock.com



TAISCE TUISCEANA



Curaclam
Thuaisceart Éireann



An Corp

Foilsachán de chuid CCEA © 2016

13 An Corp



An Corp

An Inchinn

Is iontach an t-orgán an inchinn. Ní thuigeann daoine i gceart go fóill cad é mar a oibríonn an inchinn. Cuireann an inchinn teachtaireachtaí chuig gach cuid den chorp. Thig linn rudaí iontacha a dhéanamh léi. Is ag daoine atá an inchinn is fearr agus is cliste.

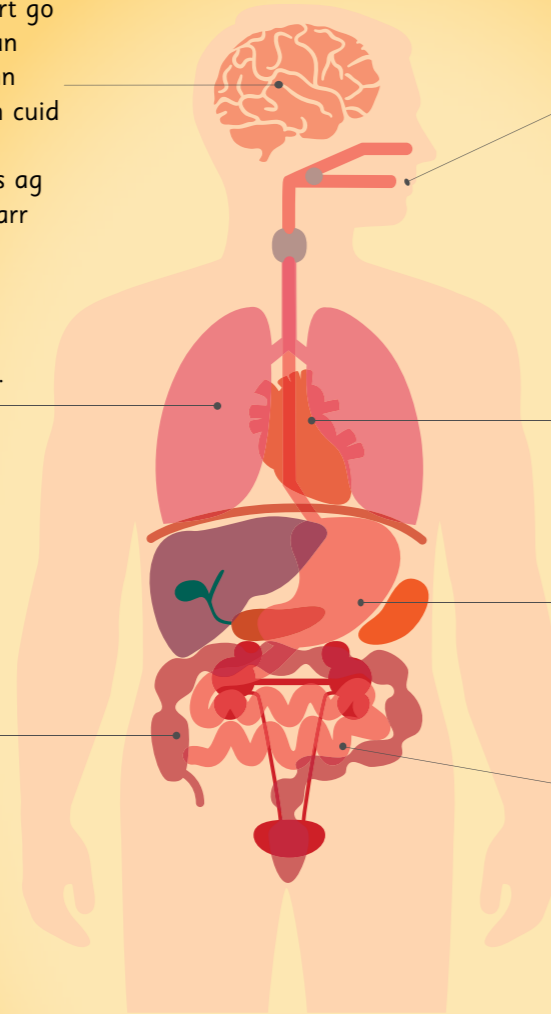
Na Scamhóga

Tá dhá scamhóg i do chorp. Cuidíonn siad leat anáil.

Glacann siad isteach ocsaigin agus cuireann siad amach dé-ocsaíd charbóin. Is féidir na scamhóga a scriosadh go furasta má chaitheann tú toitíní.

An Stéig Mhór

Téann bia nach bhfuil úsáideach agus nach bhfuil de dhíth ar do chorp isteach sa stéig mhór agus amach tríd an reicteam.



An Béal

Is é an béal an chéad áit a dtéann an bia. Tá seile i do bhéal a chuidíonn leat bia a bhriseadh síos. Is anseo atá na fiacla, ar ndóigh, agus tá sé iontach tábhachtach go gcoinníonn tú glan iad. Cuidíonn seile le do fhiacla a choinneáil glan **fosta**.

An Croí

Bíonn an croí ag pumpáil na fola thart ar an chorp iomlán. Shíl na daoine fadó go raibh an inchinn sa croí. Deirtear go mbaineann an croí go mór le grá, ach níl sin fíor.

An Goile

Téann an bia a itheann muid isteach sa ghoile. Briseann an goile an bia seo síos i bpíosaí beaga. Is ón bhia a fhaigheann muid fuinneamh.

An Stéig Bheag

Tá an stéig bheag thart faoi 7 méadar ar fad. Briseann an stéig bheag an bia ina phiosaí beaga bídeacha. Is anseo a fhaigheann an corp an **mhaitheas** as an bhia. Tá sé iontach tábhachtach go n-itheann muid an bia ceart, mar sin.

Fíricí Suimiúla faoi do Chorp!

Tá níos mó ná leathchuid de do chorp déanta as uisce.

Tá thart faoi 2½ lítear d'fhuil i do chorp.

Preabann do chroí thart faoi 70 uair gach bomaite, níos mó ná 4000 uair gach uair an chloig, agus 24 000 uair le linn lá scoile!

Ní stopann do shrón agus do chluasa ag fás, fíú agus tú i do sheanduine!

Ceisteanna

1.

Cé acu abairt atá fíor?

- (a) Cuireann an croí fuil thart ar an chorp
- (b) Cuireann an croí grá thart ar an chorp
- (c) Cuireann an croí aer thart ar an chorp

2.

Cén fáth a mbíonn seile sa bhéal?

- (a) Déanann sé an bia níos blasta
- (b) Cuidíonn sé leat an bia a ithe
- (c) Cuidíonn sé leat má bhíonn ocras ort

3.

Téann bia nach bhfuil úsáideach ag do chorp isteach:

- (a) sa chroí.
- (b) sa stéig bheag.
- (c) sa stéig mhór.

4.

Cad é mar a fhaigheann muid fuinneamh?

- (a) Téann muid a luí go luath
- (b) Tagann sé ón bhia a itheann muid
- (c) Tugann an inchinn dúinn é

5.

Cad é atá aisteach faoi do chluasa?

- (a) Bíonn dathanna difriúla ar do chluasa
- (b) Cuidíonn siad leis an bhia a bhriseadh síos
- (c) Bíonn siad ag fás i gcónaí

6.

Cad é atá suimiúil faoi inchinn an duine?

- (a) Níl muid iomlán cinnte go fóill faoin dóigh a n-oibríonn sí
- (b) Tá ainmhithe ann atá níos cliste ná daoine
- (c) Thig linn a bheith beo gan é

7.

San eolas faoi na scamhóga tá an focal **glacann** in úsáid mar:

- (a) aidiacht.
- (b) briathar.
- (c) dobhriathar.

8.

Cén sórt téacs é seo?

- (a) Neamhfhicsean
- (b) Póstaer
- (c) Dán