



# PRO POWER TIRE INFLATOR

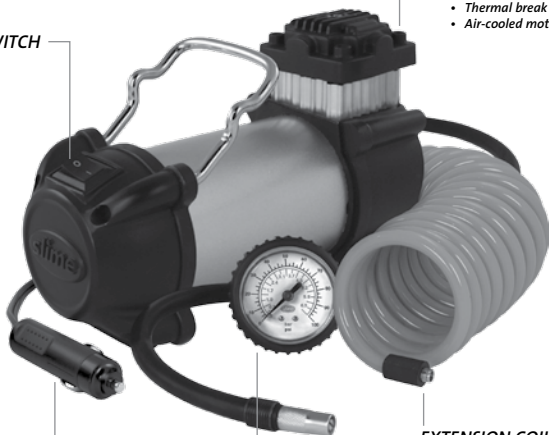
PERFECT FOR: CARS • LIGHT TRUCKS



**!** **ATTENTION! READ ALL INSTRUCTIONS CAREFULLY**  
FAILURE TO FOLLOW WARNING INSTRUCTIONS CAN RESULT IN FIRE,  
PERSONAL INJURY OR PROPERTY DAMAGE.

PART# 40030 | 08.30.12

ON/OFF SWITCH



#### INFLATOR

- Compact direct-drive motor
- Thermal break safety feature
- Air-cooled motor

POWER SOURCE

- Plugs into 12V power outlet

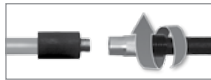


DIAL GAUGE

- Integrated in air hose
- Shock-resistant housing
- 0-100 PSI range
- 0-6.5 BAR range

EXTENSION COIL AIR HOSE

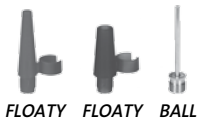
- Connects to built-in air hose for extra reach
- Twist-tight valve



## TECH SPECS

IDEAL USES	Tires
TIRE INFLATION TIME	6 min*
CFM	0.75 (21 LPM)
COIL AIR HOSE LENGTH	7' (2.1m)
POWER CORD LENGTH	8' (2.4m)
POWER SOURCE	12 volt accessory power outlet
GAUGE	In-line dial gauge

\* (0-35 PSI, Standard Tire: P195/65 R15)



FLOATY

FLOATY

BALL

**CAUTION: HOT • DO NOT HOLD IN HAND WHILE OPERATING • PLACE INFLATOR ON A HARD, CLEAN SURFACE.**

1. **DO NOT** run vehicle while inflator is operating. Engine must be turned **OFF**.
2. **DO NOT** use inflator continuously for more than 10 minutes. Allow unit to cool approximately 15 minutes between uses. Do not leave inflator unattended.
3. **ALWAYS** use a pressure gauge to check tire pressure. **DO NOT** overinflate.
4. Keep inflator out of reach of children.
5. For use with 12 volt DC power outlets rated 15 amps or higher. Do not use with older 8 amp cigarette lighter receptacles.

## ***INFLATE TIRES***



1. Screw air hose connector onto tire's valve stem.
2. Plug power cord into 12 volt accessory power outlet.
3. Press on switch to turn on inflator. Inflate tire to manufacturer's recommended air pressure.\* When proper pressure is reached, press off switch to turn off inflator. Unplug power cord and remove air hose connector.

\*NOTE: Correct tire pressure can be found in vehicle owner's manual or on driver's side door jamb.

## **TROUBLESHOOTING**

### **Inflator does not turn on:**

1. The fuse, located in the plug adapter, may have blown. Unscrew the tip of the plug adapter, remove fuse and inspect. If necessary, replace fuse with one of the same size and amperage.
2. Check vehicle's power outlet fuse; it should be a minimum of 15 amps.
3. Check receptacle and plug terminals for dirt (particularly tobacco). Use a non-conductive probe (not fingers or metal) to dislodge and remove debris.
4. Push the power plug firmly into the receptacle and twist it back and forth.



### **Inflator runs but does not inflate:**

1. Be sure the air hose connector is tightly screwed onto the valve stem.
2. Check tire for leaks. Check hose for breaks and leaks at fittings.

### **Inflator runs slowly:**

1. The inflator may have overheated from excessive use. Shut it off and allow it to cool for 15 minutes.
2. The voltage may be too low. Check the condition of your vehicle's battery.

**NOTE:** If tire is totally deflated, it is possible that the tire could separate from the rim allowing air to leak out when trying to inflate. In the event this occurs, it may be necessary to jack up the tire prior to inflation.

Limited Warranty: Manufacturer's liability is limited to product replacement or cash refund with proof of purchase.

QUESTIONS OR COMMENTS: Call +1-805-489-0490 or visit [www.slime.com](http://www.slime.com)

Accessories Marketing, Inc, a division of Illinois Tool Works, Inc. 125 Venture Drive, Suite 210, San Luis Obispo, CA 93401 USA  
Slime® is a trademark of Illinois Tool Works, Inc., registered in the U.S. and other countries.

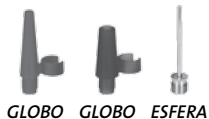


# INFLADOR DE LLANTAS PRO POWER

IDEAL PARA: AUTOS • CAMIONES LIGEROS



**¡ATENCIÓN! LEA TODAS LAS INSTRUCCIONES CON ATENCIÓN**  
SI NO SIGUE LAS INSTRUCCIONES DE ADVERTENCIA, PUEDE CAUSAR  
INCENDIO, LESIONES A PERSONAS O DAÑOS MATERIALES.



GLOBO GLOBO ESFERA

INTERRUPTOR DE ENCENDIDO

FUENTE DE ENERGÍA

- Se conecta en una toma de corriente de 12 V



MEDIDOR DE CUADRANTE

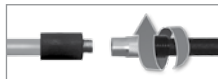
- Manguera de aire integrada
- Caja resistente a impactos
- Rango de 0 a 100 PSI
- Rango de 0 a 6,5 BAR

INFLADOR

- Motor compacto de accionamiento directo
- Función de seguridad de interrupción térmica
- Motor enfriado por aire

MANGUERA DE AIRE ENROLLADA DE EXTENSIÓN

- Se conecta a la manguera de aire integrada para mayor alcance
- Válvula de cierre por torsión



## ESPECIFICACIONES

USOS IDEALES	Llantas
TIEMPO DE INFLADO DE LLANTAS	6 min*
PCM	0.75 (21 LPM)
LONGITUD DE MANGUERA DE AIRE DE ROLLO	7' (2.1 m)
LONGITUD DEL CORDÓN DE CORRIENTE	8' (2.4 m)
FUENTE DE ENERGÍA	Toma de corriente para accesorio de 12 voltios
INDICADOR	Indicador de cuadrante en línea

\* (0-35 PSI, llanta estándar: P195/65 R15)

**PRECAUCIÓN: CALIENTE • NO SOSTENGA CON LA MANO AL OPERAR • COLOQUE EL INFLADOR SOBRE UNA SUPERFICIE FIRME Y LIMPIA.**

1. **NO PONGA EN MARCHA** el vehículo cuando el inflador esté funcionando. El motor debe **APAGARSE**.
2. **NO USE** el inflador continuamente durante más de 10 minutos. Permita que la unidad se enfríe aproximadamente 15 minutos entre cada uso. **No inflador funcionando solo.**
3. **SIEMPRE** use un manómetro para medir la presión de la llanta. **NO INFLE** excesivamente.
4. Mantenga el inflador lejos del alcance de los niños.
5. Para usarse con una alimentación eléctrica de 12 VCD y una corriente nominal de 15 A o mayor. **No use** con las tomas antiguas para cigarrillos de 8 A.

## **INFLE LAS LLANTAS**



1. Atornille el conector de la manguera en el vástago de la válvula de la llanta.
2. Enchufe el cordón eléctrico en la toma de corriente para accesorios de 12 voltios.
3. Presione el interruptor para encender el inflador. Infle la llanta a la presión recomendada por el fabricante.\* Cuando alcance la presión adecuada, presione el interruptor para apagar el inflador. Desenchufe el cordón eléctrico y retire el conector de la manguera de aire.

\*NOTA: La presión de la llanta adecuada se encuentra en el manual del propietario del vehículo o en el panel de la puerta del lado del conductor.

# SOLUCIÓN DE PROBLEMAS

## El inflador no enciende:

1. El fusible que está en el adaptador del enchufe puede estar quemado. Destornille la punta del adaptador del enchufe, retire el fusible e inspecciónelo. Si es necesario, reemplace el fusible con uno del mismo amperaje.
2. Revise el fusible de la toma de corriente del vehículo; debe ser de un mínimo de 15 A.
3. Revise si hay suciedad, especialmente tabaco, en la toma y en las terminales del enchufe. Use una sonda no conductora, no sus dedos o metales, para aflojar y remover residuos.
4. Empuje con firmeza el enchufe en la toma y gírelo de atrás hacia adelante.



## El inflador funciona pero no infla:

1. Asegúrese de que el conector de la manguera esté atornillado firmemente en el vástago de la válvula.
2. Verifique que la llanta no tenga fugas. Revise que la manguera no tenga grietas ni fugas en las conexiones.

## El inflador funciona lentamente:

1. El inflador puede estar sobrecalentado debido a uso excesivo. Apáguelo y espere 15 minutos para que se enfríe.
2. El voltaje puede ser demasiado bajo. Revise la condición de la batería de su vehículo.

**NOTA:** Si la llanta está totalmente desinflada, es posible que esté separada del aro y éste permite que el aire se escape cuando trata de inflarla. Si ocurre esta situación, puede ser necesario levantar la llanta con un gato para inflarla.

Garantía limitada: La responsabilidad del fabricante se limita a reemplazar el producto o a reembolsar el dinero presentando el comprobante de compra.

PREGUNTAS O COMENTARIOS: Llame al +1-805-489-0490 o visite [www.slime.com](http://www.slime.com)

Accessories Marketing, Inc., una división de Illinois Tool Works, Inc.

125 Venture Drive, Suite 210, San Luis Obispo, CA 93401 EE.UU.

Slime® es una marca registrada de Illinois Tool Works, Inc., registrada en los Estados Unidos y en otros países.