



# ELITE HEAVY DUTY TIRE INFLATOR



**ATTENTION! READ ALL INSTRUCTIONS CAREFULLY**  
FAILURE TO FOLLOW WARNING INSTRUCTIONS CAN RESULT IN FIRE,  
PERSONAL INJURY OR PROPERTY DAMAGE.

### DIGITAL GAUGE

- PSI, BAR, kPa

### INFLATOR

- Powerful direct-drive motor
- Overheat Auto Shut-Off Safety Feature
- Air-cooled motor

### ON/OFF SWITCH

### REMOVABLE MAGNETIC LED LIGHT

- Bright, mobile work light for nighttime emergencies
- Twist on, Twist off



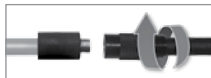
### POWER SOURCE

- Plugs into 12V power outlet



### EXTENSION COIL AIR HOSE

- Connects to built-in air hose for extra reach
- Twist-tight valve



## TECH SPECS

<b>IDEAL USES</b>	Tires
<b>TIRE INFLATION TIME</b>	3 min*
<b>CUBIC INCHES PER MINUTE</b>	2300
<b>COIL AIR HOSE LENGTH</b>	16' (4.9 m)
<b>POWER CORD LENGTH</b>	9.5' (2.9 m)
<b>POWER SOURCE</b>	12 volt accessory power outlet
<b>DIGITAL GAUGE</b>	1 - 150 PSI, 0 - 10 BAR, 0 - 1000 kPa
<b>LED LIGHT</b>	130 Lumens



CANVAS BAG



FLOATY FLOATY BALL

\* (0-35 PSI, Standard Tire: P195/65 R15)

**CAUTION: HOT • DO NOT HOLD IN HAND WHILE OPERATING • PLACE INFLATOR ON A HARD, CLEAN SURFACE.**

1. DO NOT run vehicle while inflator is operating. You may need to be in "accessory" or "on" position. Please make sure emergency brake is set and car is in park.
2. DO NOT use inflator continuously for more than 10 minutes. Allow unit to cool approximately 25 minutes between uses. Do not leave inflator unattended.
3. ALWAYS use a pressure gauge to check tire pressure. DO NOT OVERINFLATE!
4. Read all instructions thoroughly before use. Failure to follow warning instructions can result in fire, injury to persons or property damage.
5. For use with 12 volt DC power outlets rated 15 amps or higher. Do not use with older 8 amp cigarette lighter receptacles.
6. Keep inflator out of reach of children.

## ***INFLATE TIRES***



1. Screw air hose connector onto tire's valve stem.
2. Plug power cord into 12 volt accessory power outlet.
3. Press on switch to turn on inflator. Inflate tire to manufacturer's recommended air pressure.\* When proper pressure is reached, press off switch to turn off inflator. Unplug power cord and remove air hose connector.

\*NOTE: Correct tire pressure can be found in vehicle owner's manual or on driver's side door jamb.

# TROUBLESHOOTING

Inflator does not turn on:

1. Check the power plug and push it firmly into the receptacle, twist back and forth.
2. Check receptacle and plug terminals for dirt, or debris. (Use a non-conductive probe, not fingers or metal).
3. Check vehicle power outlet fuse, should be 15 amps minimum.
4. Check the fuse, located in the plug adaptor, it may have blown. Unscrew the tip of the plug adaptor, remove fuse, and inspect (if necessary, replace fuse with one of the same amperage).



Inflator runs but does not inflate:

1. Be sure the air hose connector is tightly screwed onto the valve stem.
2. Check tire for leaks. Check hose for breaks and leaks at fittings.

Inflator runs slowly:

1. The inflator may have overheated from excessive use. Shut it off and allow it to cool for 25 minutes.
2. The voltage may be too low. Check the condition of your vehicle's battery.

**NOTE:** If tire is totally deflated, it is possible that the tire could separate from the rim allowing air to leak out when trying to inflate. In the event this occurs, it may be necessary to jack up the tire prior to inflation.

Dispose of this product at an e-waste recycling collection point or facility. Do not place in the trash or standard recycling receptacle.

Warranty: For the period of one year from date of purchase, manufacturer guarantees that this Product will meet the specifications when used as directed. Manufacturer's sole liability and Customer's sole remedy under any warranty claim is limited to refund of purchase price or new product upon return of unit and proof of purchase.

QUESTIONS OR COMMENTS: Call +1-805-489-0490 or visit [www.slime.com](http://www.slime.com)

ITW Global Tire Repair • 125 Venture Drive, Suite 210, San Luis Obispo, CA 93401 USA

Slime® is a trademark of Illinois Tool Works, Inc., registered in the U.S. and other countries.



# INFLADOR DE LLANTAS ELITE PARA TRABAJO PESADO



**ATTENTION! READ ALL INSTRUCTIONS CAREFULLY**

FAILURE TO FOLLOW WARNING INSTRUCTIONS CAN RESULT IN FIRE,  
PERSONAL INJURY OR PROPERTY DAMAGE.

### MEDIDOR DIGITAL

- PSI, BAR, kPa

### INFLADOR

- Motor potente de transmisión directa
- Función de seguridad para apagado automático por sobrecalentamiento
- Motor enfriado por aire

### INTERRUPTOR DE ENCENDIDO/APAGADO

### LUZ LED MAGNÉTICA DESMONTABLE

- Luz de trabajo brillante y móvil para emergencias nocturnas
- Enroscable



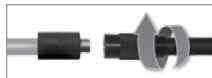
### FUENTE DE ENERGÍA

- Se conecta a una salida eléctrica de 12 voltios



### MANGUERA DE AIRE DE EXTENSIÓN EN ESPIRAL

- Se conecta a una manguera de aire incorporada para mayor alcance
- Válvula de enroscado firme



## ESPECIFICACIONES TÉCNICAS

USO IDEAL	Llantas
TIEMPO DE INFLADO DE LLANTAS	3 min*
PULGADAS CÚBICOS POR MINUTO	2300
LONGITUD DE LA MANGUERA DE AIRE EN ESPIRAL	16' (4.9 m)
LONGITUD DEL CABLE ELÉCTRICO	9.5' (2.9 m)
FUENTE DE ENERGÍA	Salida eléctrica de 12 voltios para accesorios
MEDIDOR DIGITAL	1 - 150 PSI, 0-10 BAR, 0 - 1000 kPa
LUZ LED	130 lúmenes



BOLSA DE LONA



FLOTADOR



PELOTA

\* (0-35 PSI, llanta estándar: P195/65 R15)

**PRECAUCIÓN: CALIENTE • NO SOSTENER EN LA MANO MIENTRAS SE USA • COLOCAR EL INFLADOR SOBRE UNA SUPERFICIE SÓLIDA Y LIMPIA.**

1. NO operar el vehículo mientras el inflador está funcionando. Es posible que deba estar en posición de "accesorio" o "encendido". Cerciorarse de que el freno de emergencia esté activado y de que el coche esté en posición de estacionamiento.
2. NO usar el inflador de forma continua durante más de 10 minutos. Dejar que la unidad se enfríe unos 25 minutos entre usos. No dejar el inflador sin supervisión.
3. SIEMPRE usar un medidor de presión para comprobar la presión real de la llanta. ¡NO INFLAR EN EXCESO!
4. Leer todas las instrucciones detenidamente antes del uso. No seguir las instrucciones de advertencia puede resultar en un incendio, lesiones o daños a la propiedad.
5. Para uso con salidas eléctricas de 12 voltios CC de 15 amperios de tensión nominal o más. No utilizar con receptáculos antiguos de 8 amperios de encendedores de cigarrillos.
6. Mantener fuera del alcance de los niños.

## **CÓMO INFLAR LAS LLANTAS**



1. Colocar el conector de la manguera de aire en el vástago de la válvula de la llanta.
2. Conectar el cable eléctrico en la salida eléctrica de 12 voltios para accesorios.
3. Pulsar el interruptor para encender el inflador. Inflar la llanta conforme a la presión de aire recomendada por el fabricante\*. Cuando se alcance la presión correcta, pulsar el interruptor para apagar el inflador. Desconectar el cable eléctrico y retirar el conector de la manguera de aire.

\*NOTA: La presión correcta de las llantas se puede encontrar en el manual del propietario del vehículo o al interior de la puerta del lado del conductor.

# SOLUCIÓN DE PROBLEMAS

El inflador no enciende (probar una o todas las siguientes):

1. Verificar el enchufe eléctrico y empujarlo firmemente en el receptáculo, girar de lado a lado.
2. Revisar si hay suciedad en el receptáculo y en los terminales del enchufe. (Usar una sonda no conductora, no usar los dedos ni objetos metálicos).
3. Revisar el fusible de salida eléctrica del vehículo, debe ser de un mínimo de 15 amperios.
4. Revisar el fusible, que se encuentra en el adaptador del enchufe, es posible que se haya fundido. Desensroscar la punta del adaptador del enchufe, quitar el fusible, e inspeccionar (si es necesario, reemplazar el fusible con uno del mismo amperaje).



El inflador se enciende pero no infla:

1. Verificar que el conector esté completamente apretado en el vástago de la válvula.
2. Revisar que la llanta no tenga fugas. Revisar que la manguera no tenga fugas en las conexiones.

El inflador funciona lentamente:

1. El inflador puede haberse sobrecalentado por uso excesivo. Apagarlo y dejar enfriar durante 25 minutos.
2. El voltaje puede estar demasiado bajo. Comprobar el estado de la batería del vehículo.

**NOTA:** Si la llanta está totalmente desinflada, es posible que se haya separado del rin, lo que permite que el aire se salga al tratar de inflar. **EN EL CASO DE QUE ESTA SITUACIÓN SE PRODUZCA, SE DEBERÁ LEVANTAR LA LLANTA CON EL GATO ANTES DE INFLARLA.**

Desechar este producto en un punto o centro de recolección de reciclaje de desechos electrónicos. No colocar en la basura ni en un recipiente de reciclaje normal.

Garantía: El fabricante garantiza, durante el período de un año desde la fecha de compra, que este producto cumple con las especificaciones cuando se use según las indicaciones. La única responsabilidad del fabricante y el único recurso del cliente conforme a cualquier reclamación de garantía se limitan al reembolso del precio de compra o a un nuevo producto al devolver la unidad y el comprobante de compra.

PREGUNTAS O COMENTARIOS: Llamar al +1-805-489-0490 o visitar [www.slime.com](http://www.slime.com)

ITW Global Tire Repair • 125 Venture Drive, Suite 210, San Luis Obispo, CA 93401 USA

Slime® es una marca registrada de Illinois Tool Works, Inc., registrada en Estados Unidos y en otros países.