



# FLAT TIRE REPAIR KIT



\* VALVE DEPRESSOR IS TO BE USED WITH ACCESSORY ADAPTERS (SEE PAGE 2)

**CAUTION: HOT • DO NOT HOLD IN HAND WHILE OPERATING • PLACE INFLATOR ON A HARD, CLEAN SURFACE.**

1. DO NOT run vehicle while inflator is operating. You may need to be in “accessory” or “on” position. Please make sure emergency brake is set and car is in park. Always ensure the valve connector is fully seated to depress the core of the valve stem for proper inflation.
2. DO NOT use inflator continuously for more than 10 minutes. Allow unit to cool approximately 25 minutes between uses. Do not leave inflator unattended.
3. ALWAYS use a pressure gauge to check tire pressure. DO NOT overinflate.
4. Soft inflatables (i.e. rafts, balls, etc.) may not have recommended pressure markings. Be careful not to inflate items beyond their capacity.
5. While operating, never block the inflator input or output.
6. Keep inflator out of reach of children.
7. For use with 12 volt DC power outlets rated 15 amps or higher. Do not use with older 8 amp cigarette lighter receptacles.

**! ATTENTION! READ ALL INSTRUCTIONS CAREFULLY**  
FAILURE TO FOLLOW WARNING INSTRUCTIONS CAN RESULT IN FIRE,  
PERSONAL INJURY OR PROPERTY DAMAGE.

PART#50122 | REV022118ART

# AIR ONLY INSTRUCTIONS:

Check your tire warranty prior to installation of this product.

The AIR ONLY mode can also be used for bicycles, sports balls, rafts and other inflatables.



- 1 Select AIR ONLY.  
*NOTE: Lay Flat Tire Repair Kit on the ground facing upward.*



- 2 Screw air/sealant hose onto tire's valve stem.



- 3 Plug inflator into 12 volt accessory power outlet. Do not run vehicle while inflator is operating. You may need to be in "accessory" or "on" position. Please make sure emergency brake is set and car is in park.



- 4 Push green button to turn system on. Fill to desired pressure. Turn system off and check tire pressure. Once correct tire pressure has been achieved, disconnect air hose and power plug.

**IMPORTANT!** When using the supplied inflatable adapters, the valve depressor adapter (fig. X) must be used in conjunction with the inflatable adapters. Failure to use the supplied valve depressor adapter with inflatable adapters will result in over-pressurization and failure of the Flat Tire Repair Kit. To install, remove the valve depressor adapter assembly from the back of the Flat Tire Repair Kit. Unscrew the Presta valve adapter and set aside. Thread the valve depressor adapter into the air hose of the Flat Tire Repair Kit (fig. Y) until fully seated. Thread on the desired inflatable adapter until snug and inflate item.

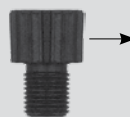


Fig. X



Fig. Y

# FLAT TIRE REPAIR (AIR + SEALANT) INSTRUCTIONS:

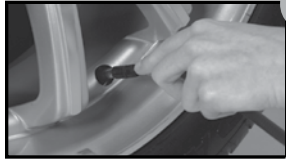
Check your tire warranty prior to installation of this product.

NOTE: Seals punctures up to 1/4in. (6mm) in tread area for flat tire repair.

Correct tire pressure can be found in your vehicle's owner's manual or driver side doorjamb.



- 1 Select AIR + SEALANT.  
NOTE: Lay Flat Tire Repair Kit on the ground facing upward.



- 2 Screw air/sealant hose onto tire's valve stem.



- 3 Plug inflator into 12 volt accessory power outlet. Do not run vehicle while inflator is operating. You may need to be in "accessory" or "on" position. Please make sure emergency brake is set and car is in park.



- 4 Push green button to turn system on. Gauge pressure will initially be high until the sealant bottle is emptied. Once bottle is empty the gauge pressure will drop and tire inflation begins. Fill to desired pressure. Turn system off and check tire pressure. Once correct tire pressure has been achieved, disconnect air hose and power plug.

Drive two miles with speeds less than 25 miles per hour to disperse sealant throughout the tire, allowing it to seek out and seal the puncture. Recheck tire pressure to verify that the puncture has been sealed.

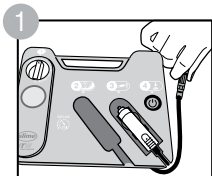
At your earliest opportunity take your vehicle to a tire repair facility for a permanent professional repair. Inform tire repair specialist that Slime Sealant is in the tire.



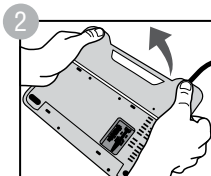
## PRESSURE RELEASE

The PRESSURE RELEASE ensures optimum PSI pressure. Push the area to deflate the tire if it has been overinflated, or if there is too much air prior to inflation. Check your gauge for the desired PSI level. NOTE: Correct tire pressure can be found in your vehicle's owner's manual or driver side doorjamb.

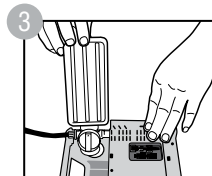
# SEALANT CARTRIDGE REMOVAL INSTRUCTIONS:



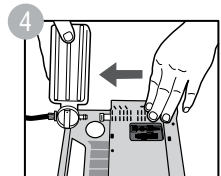
Unwrap air/sealant hose.



Lift off cartridge cover.



Rotate cartridge to upright position.



Pull cartridge out horizontally.

# TROUBLESHOOTING:

## **Inflator fails to operate when plugged in:**

1. Check fuse in power cord.
2. Check vehicle fuse.
3. Check vehicle's battery charge.
4. Ensure connection is secure.
5. Check receptacle and plug terminals for dirt (particularly tobacco). Use a non-conductive probe (not fingers or metal) to dislodge and remove debris.

## **Inflator runs but does not inflate:**

1. Be sure the connector is tightly screwed on the valve stem as far as possible.
2. Check tire for leaks, and check hose for breaks and leaks at fittings.

## **Inflator runs slowly:**

1. If overheated from excessive use, shut it off and allow to cool for 25 minutes.
2. Voltage too low, check condition of vehicle's battery.

*NOTE: If tire is totally deflated, it is possible that the tire could separate from the rim allowing air to leak out when trying to inflate. In the event this situation occurs, you will have to jack up the tire prior to inflation.*

**WARNING:** IRRITANT TO SKIN AND EYES. MAY CAUSE ALLERGIC SKIN REACTION. Avoid ingestion. Avoid eye and skin contact. Wash hands after use. Use only as directed. KEEP OUT OF REACH OF CHILDREN.

**FIRST AID:** In case of eye contact, rinse eyes for 15 minutes with cool water, lifting eyelids occasionally. If on skin, wash with soap and water. If inhaled, seek fresh air. If ingested, DO NOT INDUCE VOMITING; drink plenty of water and contact a physician or hospital. Contains Glycerol, Natural latex rubber, Water, Ethoxylated isotridecanol, Poly (dicyclopentadiene-co-p-cresol).

Call ChemTel: +1-800-255-3924 or 1-813-248-0573  
Reference product name: PART#50122 or #10179 (Refill)

**Sealant cartridge refills available • PART# 10179**

**Warranty:** For the period of one year from date of purchase, manufacturer guarantees that this Product will meet the specifications when used as directed. Manufacturer's sole liability and Customer's sole remedy under any warranty claim is limited to a Manufacturer's coupon for a replacement product upon return of unit and proof of purchase.

**QUESTIONS OR COMMENTS:** Call 1-888-457-5463 or visit [www.slime.com](http://www.slime.com)  
ITW Global Tire Repair • 125 Venture Drive, Suite 210, San Luis Obispo, CA 93401 USA  
Slime® is a trademark of Illinois Tool Works, Inc., registered in the U.S. and other countries.



# FLAT TIRE REPAIR KIT



SELECCIONE EL MODO AIRE O AIRE Y SELLADOR

MEDIDOR DE CUADRANTE Mide PSI/BAR

DESCARGA DE PRESIÓN Desinfla la llanta si tiene demasiado aire

CARTUCHO REEMPLAZABLE DE SELLADOR SLIME Parte No. 10179

BOTÓN DE ENCENDIDO

FUENTE DE ENERGÍA  
• Se conecta en una toma de corriente de 12 V  
• 10 pies (3 m) de largo

ADAPTADORES



DEPRESOR DE LA VÁLVULA\* VÁLVULA PRESTA PELOTA ARTÍCULOS INFLABLES

MANGUERA DE AIRE/SELLADOR

\* EL DEPRESOR DE LA VÁLVULA SE DEBE USAR CON LOS ADAPTADORES PARA ACCESORIOS (VEA LA PÁGINA 2)

**PRECAUCIÓN: CALIENTE • NO SOSTENGA CON LA MANO AL OPERAR • COLOQUE EL INFLADOR SOBRE UNA SUPERFICIE FIRME Y LIMPIA.**

1. NO PONGA EN MARCHA el vehículo cuando el inflador esté funcionando. Puede ser necesario tenerlo en la posición de “accesorios” o “encendido.” Asegúrese de haber puesto el freno de emergencia y de tener la palanca de cambios en la posición de estacionado “park.” Asegúrese siempre de que el conector de la válvula quede bien asentado y baje el centro del vástago de la válvula para inflar de la manera adecuada.
2. NO USE el inflador continuamente durante más de 10 minutos. Permita que la unidad se enfríe aproximadamente 25 minutos entre cada uso. No deje solo el inflador mientras está funcionando.
3. SIEMPRE use un manómetro para medir la presión de la llanta. NO INFLE excesivamente.
4. Los inflables blandos (balsas, pelotas, etc.) pueden no tener marcaciones de presión recomendada. Tenga cuidado de no inflar los artículos por arriba de su capacidad.
5. Durante la operación, no bloquee la entrada ni la salida del inflador.
6. Mantenga el inflador lejos del alcance de los niños.
7. Para usarse con una alimentación eléctrica de 12 VCD y una corriente nominal de 15 A o mayor. No use con las tomas antiguas para encendedores.

**⚠ ¡ATENCIÓN! LEA TODAS LAS INSTRUCCIONES CON ATENCIÓN SI NO SIGUE LAS INSTRUCCIONES DE ADVERTENCIA, PUEDE CAUSAR INCENDIO, LESIONES A PERSONAS O DAÑOS MATERIALES.**

# INSTRUCCIONES “AIR ONLY”:

Revise la garantía de su llanta antes de instalar este producto.

En el modo AIRE SOLAMENTE se puede usar para bicicletas, pelotas para deportes, balsas y otros artículos inflables.



- 1 Seleccione “AIR ONLY.”  
NOTA: Coloque Safety Spair sobre el piso volteado hacia arriba.



- 2 Atornille la manguera de sellador/aire en el vástago de la válvula de la llanta.



- 3 Enchufe el cordón eléctrico en la toma de corriente para accesorios de 12 voltios. NO PONGA EN MARCHA el vehículo cuando el compresor esté funcionando. Puede ser necesario tenerlo en la posición de “accesorios” o “encendido.” Asegúrese de haber puesto el freno de emergencia y de tener la palanca de cambios en la posición de estacionado park.



- 4 Presione el botón verde para encender el sistema. Infle la llanta según sea necesario. Apague el sistema y mida la presión de la llanta. Una vez que la presión de la llanta sea la correcta, desconecte la manguera de aire y después el enchufe de corriente.

**¡IMPORTANTE!** Cuando use los adaptadores de inflación incluidos, se debe usar el adaptador del depresor (figura X) junto con los adaptadores de inflación. Si no se usa el adaptador del depresor de la válvula incluido con los adaptadores de inflación, esto da lugar a demasiada presión y el Equipo de reparación de llantas desinfladas no funciona. Para instalarlo, retire el ensamble del adaptador del depresor de la válvula que se encuentra en la parte posterior del Equipo de reparación de llantas desinfladas. Destornille el adaptador de la válvula Presta y colóquelo a un lado. Atornille el adaptador del depresor de la válvula en la manguera de aire del Equipo de reparación de llantas desinfladas (figura Y) hasta que quede bien asentado. Atornille el adaptador de inflación deseado hasta que quede apretado e infle el artículo.

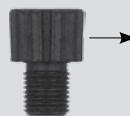


Fig. X



Fig. Y

# INSTRUCCIONES PARA LA REPARACIÓN DE LLANTAS DESINFLADAS (AIRE Y SELLADOR):

Revise la garantía de su llanta antes de instalar este producto.

**NOTA:** Sella perforaciones de hasta 6 mm (1/4") en la banda de rodamiento. La presión de la llanta adecuada se encuentra en el manual del propietario del vehículo o en el panel de la puerta del lado del conductor.



- 1 Seleccione "AIR + SEALANT."  
NOTA: Coloque Safety Spair sobre el piso volteado hacia arriba.



- 2 Atornille la manguera de sellador/aire en el vástago de la válvula de la llanta.



- 3 Enchufe el cable de corriente en la toma de corriente para accesorios de 12 voltios. NO PONGA EN MARCHA el vehículo cuando el compresor esté funcionando. Puede ser necesario tenerlo en la posición de "accesorios" o "encendido." Asegúrese de haber puesto el freno de emergencia y de tener la palanca de cambios en la posición de estacionado park.



- 4 Presione el botón verde para encender el sistema. Espere 6 minutos (en temperaturas por debajo de 32°F espere 12 minutos). Puede quedar algo de sellador en la manguera. Apague el sistema y mida la presión de la llanta. Si se necesita inflar más, lea las instrucciones "AIR ONLY." Desconecte el sistema cuando la presión de la llanta sea la correcta.

Maneje dos millas a una velocidad inferior a los 40 kilómetros (25 millas) por hora para esparcir el sellador por la llanta y permitir que encuentre y selle el pinchazo. Revise nuevamente la presión de la llanta para verificar que se selló el pinchazo.

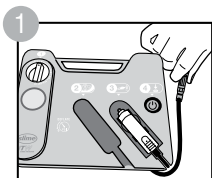
Tan pronto como pueda, lleve su vehículo a un taller para que la reparación permanente sea por un profesional. Informe al especialista en reparaciones que hay Slime dentro de la llanta.



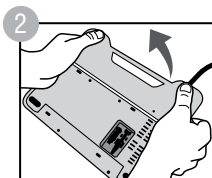
## DESCARGA DE PRESIÓN

La DESCARGA DE PRESIÓN asegura una presión óptima en pies por pulgada cuadrada (PSI). Oprima para desinflar la llanta si está demasiado inflada o si tiene demasiado aire antes de inflarla. Verifique el medidor para obtener el nivel deseado de PSI. **NOTA:** La presión adecuada para las llantas se puede encontrar en el manual del propietario o en el marco de la puerta del conductor.

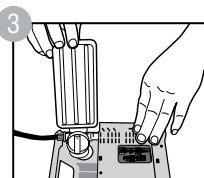
# INSTRUCCIONES PARA REMOVER EL CARTUCHO DE SELLADOR:



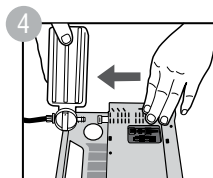
1 Desenrolle la manguera de aire/sellador.



2 Levante la tapa del cartucho.



3 Gire el cartucho hasta que quede en posición vertical.



4 Tire del cartucho en dirección horizontal.

# SOLUCIÓN DE PROBLEMAS:

## El inflador no enciende:

1. Verifique el fusible en el cable eléctrico.
2. Verifique el fusible del vehículo.
3. Verifique la carga de la batería del vehículo.
4. Cerciérese de que la conexión esté bien asegurada.
5. Inspeccione el receptáculo y las clavijas del conector en busca de suciedad (en particular tabaco). Use una sonda no conductora (no los dedos ni nada metálico) para desalojar y remover los residuos.

## El inflador funciona pero no infla:

1. Asegúrese de que el conector de la manguera esté atornillado firmemente en el vástago de la válvula.
2. Verifique que la llanta no tenga fugas. Revise que la manguera no tenga grietas ni fugas en las conexiones.

## El inflador funciona lentamente:

1. El inflador puede estar sobrecalentado debido a uso excesivo. Apáguelo y espere 25 minutos para que se enfríe.
2. El voltaje puede ser demasiado bajo. Revise la condición de la batería de su vehículo.

*NOTA: Si la llanta está totalmente desinflada, es posible que esté separada del rin y éste permite que el aire se escape cuando trata de inflarla. Si ocurre esta situación, puede ser necesario levantar la llanta con un gato para inflarla.*

**ADVERTENCIA:** IRRITANT PARA LA PIEL Y LOS OJOS. PUEDE CAUSAR UNA REACCIÓN ALÉRGICA CUTÁNEA. Evitar la ingestión. Evitar los contactos con ojos y piel. Lávese las manos después de usar. Usar solamente como indica. MANTENER FUERA DEL ALCANCE DE LOS NIÑOS.

**PRIMEROS AUXILIOS:** En caso de contacto con los ojos, enjuague los ojos durante 15 minutos con agua fría, levantando los párpados ocasionalmente. Si entra en contacto con la piel, lavar con agua y jabón. Si es inhalado, busque aire fresco. Si se ingiere, NO PROVOCAR EL VÓMITO, beber abundante agua y llamar al médico o al hospital. Contiene el glicerol, látex de caucho natural, agua, isotridecanol etoxilado, polidiciclopentadieno-co-p-cresol.

Llamar a ChemTel: +1-800-255-3924 o 1-813-248-0573 • Nombre de referencia del producto: PART#50122 or #10179 (repuesto)

## Hay repuestos de cartucho de sellador disponibles • PARTE NO. 10179

**Garantía:** El fabricante garantiza, durante el período de un año desde la fecha de compra, que este producto cumple con las especificaciones cuando se use según las indicaciones. La única responsabilidad del fabricante y la única solución para el cliente bajo cualquier reclamación de garantía se limita a un cupón del fabricante para el reemplazo del producto cuando se haya devuelto el artículo con el comprobante de compra.

**PREGUNTAS O COMENTARIOS:** Llamar al 1-888-457-5463 o visitar [www.slime.com](http://www.slime.com)  
ITW Global Tire Repair • 125 Venture Drive, Suite 210, San Luis Obispo, CA 93401 USA  
Slime® es una marca registrada de Illinois Tool Works, Inc., registrada en Estados Unidos y en otros países.