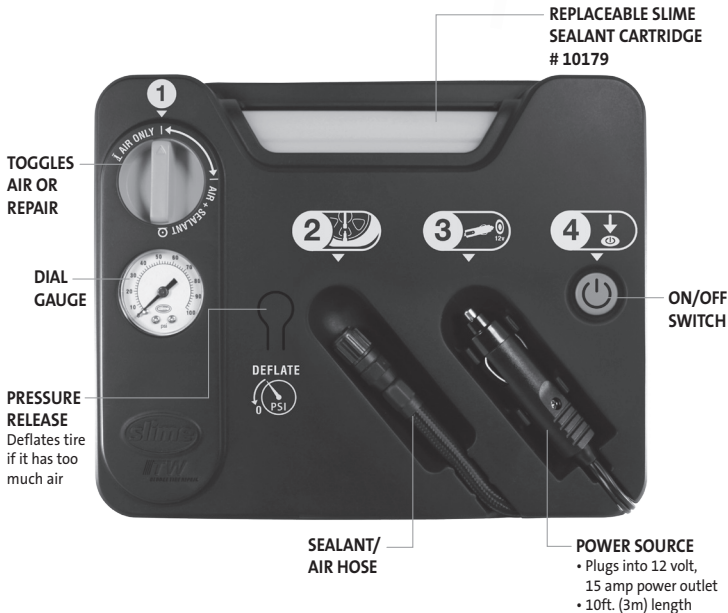


slime

FLAT TIRE REPAIR KIT

DIGITAL SERIES



ATTENTION! READ ALL INSTRUCTIONS CAREFULLY
FAILURE TO FOLLOW WARNING INSTRUCTIONS CAN RESULT IN FIRE,
PERSONAL INJURY OR PROPERTY DAMAGE.

PART# 50122 | 02.17.17

CAUTION: HOT • DO NOT HOLD IN HAND WHILE OPERATING • PLACE INFLATOR ON A HARD, CLEAN SURFACE.

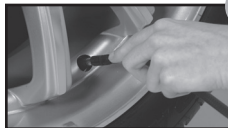
1. **DO NOT** run vehicle while inflator is operating. You may need to be in "accessory" or "on" position. Please make sure emergency brake is set and car is in park. Always ensure air hose chuck touches the core of the valve stem for proper inflation.
2. **DO NOT** use inflator continuously for more than 10 minutes. Allow unit to cool approximately 25 minutes between uses. Do not leave inflator unattended.
3. **ALWAYS** use a pressure gauge to check tire pressure. **DO NOT** overinflate.
4. Soft inflatables (i.e. rafts, balls, etc.) may not have recommended pressure markings. Be careful not to inflate items beyond their capacity.
5. While operating, never block the inflator input or output.
6. Keep inflator out of reach of children.
7. For use with 12 volt DC power outlets rated 15 amps or higher. Do not use with older 8 amp cigarette lighter receptacles.

AIR ONLY INSTRUCTIONS:

Check your tire warranty prior to installation of this product.



- 1 Select AIR ONLY.
NOTE: Lay Flat Tire Repair Kit on the ground facing upward.



- 2 Attach hose to tire valve stem.



- 3 Plug inflator into accessory power outlet. Do not run vehicle while inflator is operating. You may need to be in "accessory" or "on" position. Please make sure emergency brake is set and car is in park.



- 4 Push green button to turn system on. Inflate tire as needed. Turn system off and check tire pressure. Once correct tire pressure has been achieved, disconnect air hose and power plug.

FLAT TIRE REPAIR INSTRUCTIONS:

Check your tire warranty prior to installation of this product.

NOTE: Seals punctures up to 1/4in. (6mm) in tread area. Correct tire pressure can be found in your vehicle's owner's manual or driver side doorjamb.



1

Select AIR + SEALANT.

NOTE: Lay Flat Tire Repair Kit on the ground facing upward.



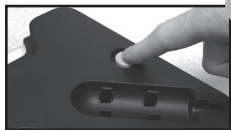
2

Screw air/sealant hose onto tire's valve stem.



3

Plug inflator into 12 volt accessory power outlet. Do not run vehicle while inflator is operating. You may need to be in "accessory" or "on" position. Please make sure emergency brake is set and car is in park.



4

Push green button to turn system on. Wait 6 minutes (in temperatures below 32°F wait 12 minutes). Some sealant may remain in the hose. Turn system off and check tire pressure. If additional air is needed follow AIR ONLY instructions. Once correct tire pressure has been achieved disconnect the system.

Drive two miles with speeds less than 25 miles per hour to dispense sealant throughout the tire, allowing it to seek out and seal the puncture. Recheck tire pressure to verify that the puncture has been sealed.

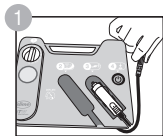
At your earliest opportunity take your vehicle to a tire repair facility for a permanent professional repair. Inform tire repair specialist that Slime Sealant is in the tire.



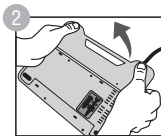
PRESSURE RELEASE

The PRESSURE RELEASE ensures optimum PSI pressure. Push the area to deflate the tire if it has been overinflated, or if there is too much air prior to inflation. Check your gauge for the desired PSI level. NOTE: Correct tire pressure can be found in your vehicle's owner's manual or driver side doorjamb.

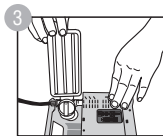
SEALANT REMOVAL INSTRUCTIONS:



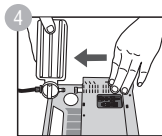
1
Unwrap
air/sealant hose.



2
Lift cartridge cover.



3
Rotate cartridge
to upright position.



4
Pull cartridge out
horizontally.

TROUBLESHOOTING:

Inflator fails to operate when plugged in:

1. Check fuse in power cord.
2. Check vehicle fuse.
3. Check vehicle's battery charge.
4. Ensure connection is secure.
5. Make sure connectors and terminals are free of corrosion, debris, etc.

Inflator runs but does not inflate:

1. Be sure the connector is tightly screwed on the valve stem as far as possible.
2. Check tire for leaks, and check hose for breaks and leaks at fittings.

Inflator runs slowly:

1. If overheated from excessive use, shut it off and allow to cool for 25 minutes.
2. Voltage too low, check condition of vehicle's battery.

NOTE: If tire is totally deflated, it is possible that the tire could separate from the rim allowing air to leak out when trying to inflate. In the event this situation occurs, you will have to jack up the tire prior to inflation.

Sealant cartridge refills available • PART# 10179

Warranty: For the period of one year from date of purchase, manufacturer guarantees that this Product will meet the specifications when used as directed. Manufacturer's sole liability and Customer's sole remedy under any warranty claim is limited to a Manufacturer's coupon for a replacement product upon return of unit and proof of purchase.

QUESTIONS OR COMMENTS: Call 1-888-457-5463 or visit www.slime.com

ITW Global Tire Repair • 125 Venture Drive, Suite 210, San Luis Obispo, CA 93401 USA

Slime® is a trademark of Illinois Tool Works, Inc., registered in the U.S. and other countries.

slime
FLAT TIRE
REPAIR KIT
DIGITAL SERIES



⚠ ¡ATENCIÓN! LEA TODAS LAS INSTRUCCIONES CON ATENCIÓN
SI NO SIGUE LAS INSTRUCCIONES DE ADVERTENCIA, PUEDE CAUSAR
INCENDIO, LESIONES A PERSONAS O DAÑOS MATERIALES.

PRECAUCIÓN: CALIENTE • NO SOSTENGA CON LA MANO AL OPERAR • COLOQUE EL INFLADOR SOBRE UNA SUPERFICIE FIRME Y LIMPIA.

1. **NO PONGA EN MARCHA** el vehículo cuando el inflador esté funcionando. Puede ser necesario tenerlo en la posición de “accesorios” o “encendido.” Asegúrese de haber puesto el freno de emergencia y de tener la palanca de cambios en la posición de estacionado “park.” Siempre asegúrese de que el mandril de la manguera toque el centro del vástago de la válvula para inflar correctamente.
2. **NO USE** el inflador continuamente durante más de 10 minutos. Permita que la unidad se enfríe aproximadamente 25 minutos entre cada uso. No inflador funcionando solo.
3. **SIEMPRE** use un manómetro para medir la presión de la llanta. **NO INFLE** excesivamente.
4. Los inflables blandos (balsas, pelotas, etc.) pueden no tener marcaciones de presión recomendada. Tenga cuidado de no inflar los artículos por arriba de su capacidad.
5. Durante la operación, no bloquee la entrada ni la salida del inflador.
6. Mantenga el inflador lejos del alcance de los niños.
7. Para usarse con una alimentación eléctrica de 12 VCD y una corriente nominal de 15 A o mayor. No use con las tomas antiguas para cigarrillos de 8 A.

INSTRUCCIONES “AIR ONLY”:

Revise la garantía de su llanta antes de instalar este producto.



- 1 Seleccione “AIR ONLY.”
NOTA: Coloque Safety Spair sobre el piso vol teado hacia arriba.



- 2 Atornille el conector de la manguera en el vástago de la válvula de la llanta.



- 3 Enchufe el cordón eléctrico en la toma de corriente para accesorios de 12 voltios. **NO PONGA EN MARCHA** el vehículo cuando el compresor esté funcionando. Puede ser necesario tenerlo en la posición de “accesorios” o “encendido.” Asegúrese de haber puesto el freno de emergencia y de tener la palanca de cambios en la posición de estacionado park.



- 4 Presione el botón verde para encender el sistema. Infle la llanta según sea necesario. Apague el sistema y mida la presión de la llanta. Una vez que la presión de la llanta sea la correcta, desconecte la manguera de aire y después el enchufe de corriente.

INSTRUCCIONES PARA REPARAR LLANTAS DESINFLADAS:

Revise la garantía de su llanta antes de instalar este producto.

NOTA: Sella perforaciones de hasta 6mm (1/4") en la banda de rodamiento. La presión de la llanta adecuada se encuentra en el manual del propietario del vehículo o en el panel de la puerta del lado del conductor.



- 1 Seleccione "AIR + SEALANT."
NOTA: Coloque Safety Spair sobre el piso vol teado hacia arriba.



- 2 Atornille el conector de la manguera en el vástago de la válvula de la llanta.



- 3 Enchufe el cordón eléctrico en la toma de corriente para accesorios de 12 voltios. **NO PONGA EN MARCHA** el vehículo cuando el compresor esté funcionando. Puede ser necesario tenerlo en la posición de "accesorios" o "encendido." Asegúrese de haber puesto el freno de emergencia y de tener la palanca de cambios en la posición de estacionado park.



- 4 Presione el botón verde para encender el sistema. Espere 6 minutos (en temperaturas por debajo de 32°F espere 12 minutos). Puede que dar algo de sellador en la manguera. Apague el sistema y mida la presión de la llanta. Si se necesita inflar más, lea las instrucciones "AIR ONLY." Desconecte el sistema cuando la presión de la llanta sea la correcta.

Conduzca 3.2 km (dos millas) a velocidades inferiores a los 40 kilómetros por hora (25 millas por hora) para esparcir el sellador en toda la llanta y permitir que encuentre y selle la punción. Revise nuevamente la presión de la llanta para verificar que se selló la punción.

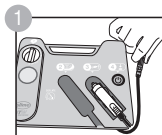
Tan pronto como pueda, lleve su vehículo a un taller para que la reparación permanente sea por un profesional. Informe al especialista en reparaciones que hay Slime dentro de la llanta.



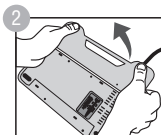
DESCARGA DE PRESIÓN

La DESCARGA DE PRESIÓN asegura una presión óptima en pies por pulgada cuadrada (PSI). Oprima para desinflar la llanta si está demasiado inflada o si tiene demasiado aire antes de inflarla. Verifique el medidor para obtener el nivel deseado de PSI. **NOTA:** La presión adecuada para las llantas se puede encontrar en el manual del propietario o en el marco de la puerta del conductor.

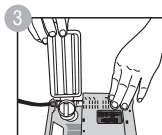
CÓMO RETIRAR EL CARTUCHO:



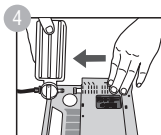
Desenrolle la manguera de aire/sellador.



Levante la tapa del cartucho.



Gire el cartucho hasta que quede en posición vertical.



Tire del cartucho en dirección horizontal.

SOLUCIÓN DE PROBLEMAS:

El inflador no enciende:

1. Verifique el fusible en el cable eléctrico.
2. Verifique el fusible del vehículo.
3. Verifique la carga de la batería del vehículo.
4. Asegúrese de que la conexión esté bien asegurada.
5. Asegúrese de que los conectores y terminales estén libres de corrosión, suciedad, etc.

El inflador funciona pero no infla:

1. Asegúrese de que el conector de la manguera esté atornillado firmemente en el vástago de la válvula.
2. Verifique que la llanta no tenga fugas. Revise que la manguera no tenga grietas ni fugas en las conexiones.

El inflador funciona lentamente:

1. El inflador puede estar sobrecalentado debido a uso excesivo. Apáguelo y espere 25 minutos para que se enfríe.
2. El voltaje puede ser demasiado bajo. Revise la condición de la batería de su vehículo.

NOTA: Si la llanta está totalmente desinflada, es posible que esté separada del aro y éste permite que el aire se escape cuando trata de inflarla. Si ocurre esta situación, puede ser necesario levantar la llanta con un gato para inflarla.

Hay repuestos de cartucho de sellador disponibles • PARTE NO. 10179

Garantía: El fabricante garantiza, durante el período de un año desde la fecha de compra, que este producto cumple con las especificaciones cuando se use según las indicaciones. La única responsabilidad del fabricante y la única solución para el cliente bajo cualquier reclamación de garantía se limita a un cupón del fabricante para el reemplazo del producto cuando se haya devuelto el artículo con el comprobante de compra. PREGUNTAS O COMENTARIOS: Llamar al 1-888-457-5463 o visitar www.slime.com
ITW Global Tire Repair • 125 Venture Drive, Suite 210, San Luis Obispo, CA 93401 USA
Slime® es una marca registrada de Illinois Tool Works, Inc., registrada en Estados Unidos y en otros países.