



FLAT TYRE REPAIR KIT

CARTOUCHE DE RECHARGE DE PRODUIT D'ÉTANCHÉITÉ SLIME N° 10180

1
SELECTIONNER LE MODE "AIR" OU "AIR + SEALANT"

2
JAUGE DE PRESSION INTÉGRÉE
Mesure en PSI/Bar

3
VALVE DE DÉCOMPRESSION
Pour dégonfler le pneu s'il contient trop d'air



DEFLATE



4
INTERRUPTEUR



ADAPTATEURS



DÉPRESSEUR DE VALVE* VALVE PRESTA BALLONS GONFLABLES AUTRES OBJETS GONFLABLES

TUYAU PRODUIT D'ÉTANCHÉITÉ/AIR

PRISE D'ALIMENTATION
• Se branche dans une prise de courant de 12 V, 15 A
• Longueur de 3 m

*LE DÉPRESSEUR DE VALVE DOIT ÊTRE UTILISÉ AVEC LES EMBOUTS POUR OBJETS GONFLABLES (VOIR PAGE 2)

MISE EN GARDE : CHAUD • NE PAS TENIR EN MAINS PENDANT SON FONCTIONNEMENT • POSER LE GONFLEUR SUR UNE SURFACE DURE ET PROPRE.

1. NE PAS laisser le véhicule en marche pendant le fonctionnement du gonfleur. Il faudra peut-être mettre le contact en position accessoire ("ACC") ou en marche ("ON"). Veuillez vous assurer que le frein à main est serré et que la voiture est en position de stationnement. Toujours veiller à ce que le dépresseur de valve du tuyau produit d'étanchéité/air maintienne l'obus de valve enfoncé pour un gonflage adapté.
2. NE PAS utiliser le gonfleur en continu pendant plus de 10 minutes. Laisser l'appareil refroidir environ 25 minutes entre deux utilisations. Ne pas laisser le gonfleur sans surveillance.
3. TOUJOURS utiliser une jauge de pression pour vérifier la pression du pneu. NE PAS surgonfler.
4. Les objets gonflables souples (matelas pneumatiques, ballons, etc.) n'indiquent pas forcément de pression maximale recommandée. Prendre soin de ne pas gonfler des objets au-delà de leur capacité.
5. Pendant le fonctionnement, ne jamais bloquer l'entrée ou la sortie du gonfleur.
6. Tenir le gonfleur hors de portée des enfants.
7. Adapté à des prises de courant CC de 12 V homologuées pour 15 A ou plus. Ne pas utiliser avec d'anciennes prises d'allume-cigare de 8 A.

⚠ ATTENTION! LIRE ATTENTIVEMENT TOUTES LES INSTRUCTIONS
LE NON-RESPECT DES INSTRUCTIONS D'UTILISATION PEUT
PROVOQUER UN INCENDIE, DES DOMMAGES CORPORELS OU MATÉRIELS.

INSTRUCTIONS POUR LE MODE "AIR SEUL" :

Vérifier la garantie de votre pneu avant d'utiliser ce produit.

Le mode "AIR-ONLY" peut également être utilisé pour les vélos, les ballons de sport, les matelas pneumatiques ou autres objets gonflables.



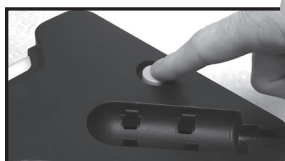
- 1 Sélectionner "AIR ONLY."
REMARQUE : Poser le kit de réparation pour crevaisons sur le sol, orienté face vers le haut.



- 2 Visser le tuyau produit d'étanchéité/air sur la valve du pneu.



- 3 Brancher le gonfleur sur la prise de courant accessoire de 12 V. Ne pas laisser le véhicule en marche pendant le fonctionnement du gonfleur. Il faudra peut-être mettre le contact en position accessoire ("ACC") ou en marche ("ON"). S'assurer que le frein à main est serré et que la voiture est en position de stationnement.



- 4 Appuyer sur le bouton vert pour mettre le système en marche et laisser fonctionner jusqu'à obtenir le niveau de pression souhaité. Éteindre le système et vérifier la pression du pneu. Une fois le bon niveau de pression du pneu atteint, débrancher le tuyau d'air et la prise électrique.

IMPORTANT: Lors de l'utilisation des divers embouts de gonflage inclus dans le kit, utiliser l'adaptateur dépresseur de valve fourni et illustré par le schéma X ci-contre, en conjonction avec l'embout choisi. La non-utilisation de cet adaptateur avec les divers embouts pourra mener à une surpression qui finira par endommager votre Flat Tyre Repair Kit. Pour installer l'adaptateur, commencer par le récupérer sur la face postérieure du kit. Dévisser ensuite la bague de valve Presta située au bout du tuyau d'air du Flat Tyre Repair Kit et la mettre de côté. Visser l'adaptateur à sa place (voir schéma Y). Visser ensuite l'embout de gonflage désiré sur le tuyau équipé de l'adaptateur et procéder au gonflage de l'accessoire.

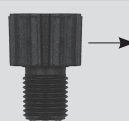


Fig. X



Fig. Y

INSTRUCTIONS DE RÉPARATION EN CAS DE CREVAISON :

Vérifier la garantie de votre pneu avant d'utiliser ce produit.

REMARQUE : Colmater des perforations d'un diamètre maximum de 6 mm situées dans la zone de la bande de roulement. Le niveau de pression recommandé par le constructeur figure dans le manuel d'entretien ou sur le montant intérieur de porte de votre véhicule, côté conducteur.



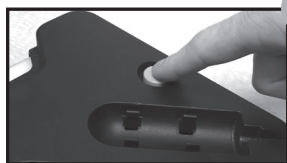
- 1 Sélectionner "AIR + SEALANT"
REMARQUE : Poser le kit de réparation pour crevaisons sur le sol, orienté face vers le haut.



- 2 Visser le tuyau produit d'étanchéité/air sur la valve du pneu.



- 3 Brancher le gonfleur sur la prise de courant accessoire de 12 V. Ne pas laisser le véhicule en marche pendant le fonctionnement du gonfleur. Il faudra peut-être mettre le contact en position accessoire ("ACC") ou en marche ("ON"). S'assurer que le frein à main est serré et que la voiture est en position de stationnement.



- 4 Appuyer sur le bouton vert pour mettre le système en marche. La pression manométrique sera d'abord élevée, et ce jusqu'à ce que la bouteille du produit d'étanchéité soit vide. Une fois la bouteille vide, la jauge de pression chutera et le gonflage du pneu commencera. Laisser fonctionner jusqu'à obtenir le niveau de pression souhaité. Éteindre le système et vérifier la pression du pneu. Une fois le bon niveau de pression du pneu atteint, débrancher le tuyau d'air et la prise électrique.

Rouler sur 3 km à une vitesse de moins de 40 km/h afin de répartir le produit d'étanchéité dans le pneu pour qu'il recouvre le trou et puisse ainsi le colmater. Vérifier à nouveau la pression du pneu afin de s'assurer que la crevaison est réparée.

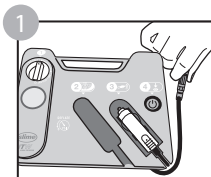
Prendre rendez-vous auprès d'un établissement de réparation de pneus dès que possible afin de faire effectuer une réparation permanente par un professionnel. Informer le réparateur que le pneu contient du produit d'étanchéité Slime.



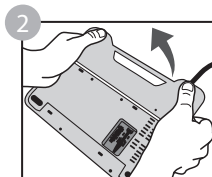
RELÂCHEMENT DE PRESSION / DÉGONFLAGE

La fonction "relâchement de pression" assure une pression PSI optimale. Appuyer doucement pour enfoncer la zone signalisée sur la photo ci-contre afin de dégonfler le pneu s'il a été surgonflé, ou s'il contenait trop d'air avant le gonflage. Vérifier votre jauge pour obtenir le niveau de pression souhaité. **REMARQUE :** Le niveau de pression recommandé par le constructeur figure dans le manuel d'entretien ou sur le montant intérieur de porte de votre véhicule, côté conducteur.

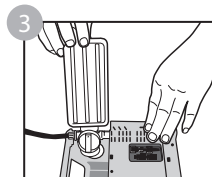
RETRAIT DE LA CARTOUCHE:



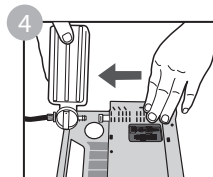
1 Dérouter le tuyau produit d'étanchéité/air.



2 Soulever le couvercle de la cartouche.



3 Faire pivoter la cartouche en position verticale.



4 Retirer la cartouche à l'horizontale.

DÉPANNAGE :

Le gonfleur ne fonctionne pas alors qu'il est branché :

1. Vérifier le fusible dans le câble d'alimentation.
2. Vérifier le fusible du véhicule.
3. Vérifier le niveau de charge de la batterie du véhicule.
4. Vérifier que la prise est correctement branchée.
5. Vérifier que la prise et la borne de prise ne contiennent pas de saletés (en particulier du tabac). Utiliser un objet non-conducteur (pas les doigts, ni d'objet en métal) pour déloger ou enlever les débris.

Le gonfleur est en marche, mais ne gonfle pas :

1. Vérifier que le raccord est solidement vissé sur la tige de valve aussi loin que possible.
2. Vérifier que le pneu n'a pas de fuites, et que le tuyau n'a pas de fissures ou de fuites au niveau des raccords.

Le gonfleur fonctionne au ralenti :

1. En cas de surchauffe due à une utilisation excessive, éteindre l'appareil et le laisser refroidir pendant 25 minutes.
2. La tension pourrait être trop basse; vérifier l'état de la batterie du véhicule.

REMARQUE : Si le pneu est complètement dégonflé, celui-ci risque de se désolidariser de la jante ce qui pourrait causer une fuite d'air pendant le gonflage. Dans ce cas, il faudra soulever le véhicule avec un cric avant de procéder au gonflage.

AVERTISSEMENT : IRRITANT POUR LA PEAU ET LES YEUX. PEUT PROVOQUER DES ALLERGIES CUTANÉES. Éviter toute ingestion. Éviter le contact avec les yeux et la peau. Laver les mains après utilisation. Utiliser uniquement conformément aux instructions. **TENIR HORS DE PORTÉE DES ENFANTS.**

PREMIERS SECOURS : En cas de contact avec les yeux, rincer les yeux pendant 15 minutes avec de l'eau fraîche, en soulevant les paupières de temps à autre. Si le produit est sur la peau, laver avec de l'eau et du savon. En cas d'inhalation, respirer l'air frais. En cas d'ingestion, **NE PAS FAIRE VOMIR** ; boire beaucoup d'eau et consulter un médecin ou un hôpital. Contient : glycérol, latex de caoutchouc naturel, eau, isotridécanol éthoxylé, poly (dicyclopentadiène-co-p-crésol).

Appeler Chemtel : (+1) 800-255-3924 ou (+1) 813-248-0573
Mentionner le nom du produit : PART#50129 or #10180 (Refill)

Cartouches de recharge de produit d'étanchéité disponibles • Référence produit #10180

Garantie : pour une période d'un an à partir de la date d'achat, le fabricant garantit que ce produit répondra aux stipulations données tant qu'il est utilisé conformément au mode d'emploi. La seule obligation du fabricant et le seul recours du client dans le cadre de toute réclamation au titre de la garantie se limitent à un coupon du fabricant pour un produit de recharge sur retour de l'appareil avec preuve d'achat à l'appui.

QUESTIONS OU COMMENTAIRES : appeler le (+1) 888-457-5463 ou visiter www.slime.com
ITW Global Tire Repair • 125 Venture Drive, Suite 210, San Luis Obispo, CA 93401 É.-U.
Slime® est une marque de commerce d'Illinois Tool Works, Inc., déposée aux États-Unis et dans d'autres pays.