



# FLAT TYRE REPAIR KIT

CARTUCCIA DI SIGILLANTE  
SLIME SOSTITUIBILE N. 10180

1  
SELEZIONARE LA  
MODALITÀ ARIA  
OPPURE ARIA +  
SIGILLANTE

MANOMETRO  
Unità di misura  
PSI/BAR

RILASCIO DI  
PRESSIONE  
Sgonfia la gomma se la  
pressione è eccessiva

ADATTATORI DI  
GONFIAGGIO

ADATTATORE DI VALVOLA  
PRESSIONE\* PRESTA  
PALLA  
GONFIABILI

2  
3  
4  
TUBICINO  
SIGILLANTE/DELL'ARIA

ALIMENTAZIONE  
• Si collega a una presa  
da 12 volt, 15 amp  
• 10 piedi (3 metri)  
di lunghezza

INTERRUTTORE  
ACCESO/SPENTO  
(ON/OFF)

\*ADATTATORE DI PRESSIONE NECESSARIO PER L'UTILIZZO DEGLI ADATTATORI DI GONFIAGGIO (VEDI PAG. 2)

**CAUTELA: CALDO • NON TENERE IN MANO QUANDO È IN FUNZIONE • POSARE LA POMPA SU UNA SUPERFICIE RIGIDA E PULITA.**

1. NON mettere in moto il veicolo quando la pompa è in funzione. Potrebbe essere necessario trovarsi in posizione "accessorio" o "on" (attivo). Accertarsi di aver inserito il freno a mano e che l'auto sia ferma. Per garantire un corretto gonfiaggio, verificare sempre che il depressore della valvola nel connettore preme sul nucleo dello stelo della valvola.
2. NON utilizzare la pompa per più di 10 minuti di continuo.. Lasciare che l'unità si raffreddi per circa 25 minuti tra un utilizzo e l'altro. Non lasciare la pompa incustodita.
3. Utilizzare SEMPRE un manometro per controllare la pressione delle gomme. NON gonfiare eccessivamente.
4. I materiali gonfiabili morbidi (cioè, i gommoni, le palle, ecc.) potrebbero non presentare indicazioni della pressione raccomandata. Fare attenzione a non gonfiare questi articoli oltre la loro capacità.
5. Durante il funzionamento, non bloccare mai l'ingresso o l'uscita della pompa.
6. Tenere la pompa lontano dalla portata dei bambini.
7. Per l'utilizzo con prese di alimentazione CC da 12 volt, di capacità nominale 15 amp o maggiore. Non utilizzare con le prese accendi sigari da 8 amp.

**⚠ ATTENZIONE! LEGGERE ATTENTAMENTE TUTTE LE ISTRUZIONI**  
LA MANCATA OSSERVANZA DELLE ISTRUZIONI DI AVVERTENZA POTREBBE CAUSARE  
INCENDI, LESIONI PERSONALI O DANNI MATERIALI.

## ISTRUZIONI PER ARIA (AIR ONLY):

Prima di utilizzare questo prodotto, controllare la garanzia della gomma.

La modalità SOLO ARIA (AIR ONLY) può essere utilizzata anche per le biciclette, per le palle sportive, per i gommoni e per altri articoli gonfiabili.



- 1 Selezionare SOLO ARIA (AIR ONLY).  
NOTA : posare il Kit per la riparazione delle gomme a terra rivolto verso l'alto.



- 2 Avvitare il tubicino dell'aria/del sigillante sullo stelo della valvola della gomma.



- 3 Collegare la pompa a una presa accessoria da 12 volt. Non mettere in moto il veicolo quando la pompa è in funzione. Potrebbe essere necessario trovarsi in posizione "accessorio" o "on" (attivo). Accertarsi di aver inserito il freno a mano e che l'auto sia ferma.



- 4 Premere il pulsante verde per accendere il sistema. Riempire fino al livello di pressione desiderato. Spegnerne il sistema e controllare la pressione della gomma. Dopo aver ottenuto la giusta pressione della gomma, disconnettere il tubicino dell'aria e la spina.

**IMPORTANT:** Per utilizzare gli adattatori di gonfiaggio inclusi, è necessario utilizzarli insieme all'adattatore (fig. X) in combinazione di essi. L'ignorare dell'utilizzo dell'adattatore con gli adattatori di gonfiaggio può causare sovrappressione e mettere fuori uso il kit Flat Tyre Repair. Per installarlo, rimuovete l'adattatore dal retro del Kit. Svitare l'adattatore Presta e mettetelo da parte. Ora avvitate l'adattatore sul tubicino del compressore (Fig. Y) fino a che sia stretto. Collegate l'adattatore di gonfiaggio desiderato e assicuratevi che sia fisso e poi gonfiate.

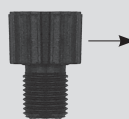


Fig. X



Fig. Y

# ISTRUZIONI PER LA RIPARAZIONE DELLE GOMME FORATE:

Prima di utilizzare questo prodotto, controllare la garanzia della gomma.

**NOTA :** per riparare le gomme forate, sigilla le forature di dimensioni massime 6 mm nelle aree filettate. La corretta pressione delle gomme è reperibile nel manuale del veicolo oppure della portiera del conducente.



- 1 Selezionare ARIA + SIGILLANTE (AIR + SEALANT).  
*NOTA :* appoggiare il Kit per la riparazione delle gomme a terra rivolto verso l'alto.



- 2 Avvitare il tubicino dell'aria/del sigillante sullo stelo della valvola della gomma.



- 3 Collegare la pompa alla presa da 12 volt. Non mettere in moto il veicolo quando la pompa è in funzione. Potrebbe essere necessario girare la chiave in posizione "acceso". Accertarsi di aver inserito il freno a mano e che l'auto sia ferma.



- 4 Premere il pulsante verde per accendere il sistema. La pressione indicata sul manometro sarà alta fino a quando il flacone del sigillante sarà vuoto. Dopo aver svuotato il flacone, la pressione indicata sul manometro scenderà e inizierà il gonfiaggio della gomma. Riempire fino al livello di pressione desiderato. Spegnerne il sistema e controllare la pressione della gomma. Dopo aver ottenuto la giusta pressione della gomma, scollegare il tubicino dell'aria e staccare la spina.

Guidare per circa 3 km a una velocità inferiore a 40 km all'ora per fare in modo che il sigillante penetri nella gomma. Controllare di nuovo la pressione dell'aria e verificare che la foratura sia stata sigillata.

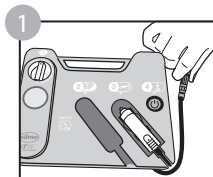
Non appena possibile, guidare il veicolo fino a un gommista per ottenere una riparazione professionale e permanente. Comunicare al tecnico addetto alla riparazione che il sigillante Slime si trova nella gomma.



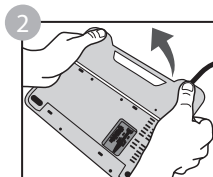
## RILASCIO DELLA PRESSIONE

Il RILASCIO DELLA PRESSIONE garantisce una pressione BAR/PSI ottimale. Nel caso in cui il pneumatico sia stato gonfiato eccessivamente oppure se è presente una quantità eccessiva d'aria prima del gonfiaggio, premere sull'area per sgonfiare la gomma. Controllare il manometro fino a ottenere il livello BAR/PSI desiderato. **NOTA:** la corretta pressione delle gomme è reperibile nel manuale veicolo oppure nella portiera del conducente.

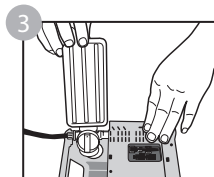
## SMONTAGGIO DELLA CARTUCCIA:



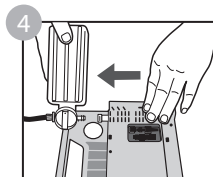
Srotolare il tubicino dell'aria/del sigillante.



Sollevare il coperchio della cartuccia.



Ruotare la cartuccia in posizione verticale.



Estrarre la cartuccia tirandola orizzontalmente.

# RICERCA ED ELIMINAZIONE DEI PROBLEMI:

## La pompa non funziona quando viene collegata alla presa:

1. Controllare cavo di alimentazione.
2. Controllare il fusibile del veicolo.
3. Controllare che la batteria del veicolo sia carica.
4. Accertarsi che la connessione sia ben salda.
5. Esaminare l'estremità della presa e della spina per accertarsi che non ci siano tracce di sporco (in particolare di tabacco). Utilizzare una sonda non conduttività (non le dita né oggetti metallici) per rimuovere i residui.

## La pompa funziona ma non gonfia:

1. Accertarsi che il connettore sia ben stretto sullo stelo della valvola il più possibile.
2. Controllare la gomma per verificare la presenza di perdite e controllare il tubo alla ricerca di rotture e perdite nei raccordi.

## La pompa funziona lentamente:

1. Se la pompa è surriscaldata a causa dell'uso eccessivo, spegnerla e lasciarla raffreddare per 25 minuti.
2. La tensione è troppo bassa, verificare la condizione della batteria del veicolo.
2. Voltage too low, check condition of vehicle's battery.

*NOTA : se la gomma è completamente sgonfia, è possibile che si separi dal cerchione e che l'aria fuoriesca quando si cerca di gonfiarla. Qualora si verifici questa situazione, si dovrà sollevare la gomma con il martinetto prima di gonfiarla.*

**ATTENZIONE:** È IRRITANTE PER LA PELLE E PER GLI OCCHI. POTREBBE CAUSARE REAZIONI ALLERGICHE DELLA PELLE. Evitare di ingerire. Evitare il contatto con la pelle e gli occhi. Lavare le mani dopo l'uso. Usare soltanto come indicato. TENERE LONTANO DALLA PORTATA DEI BAMBINI.

**PRIMO SOCCORSO:** in caso di contatto con gli occhi, sciacquare gli occhi per 15 minuti con acqua fredda, sollevando occasionalmente le palpebre. Se il prodotto è rimasto sulla pelle, lavare con acqua e sapone. Se viene inalato, spostarsi in un ambiente con aria fresca. Se viene ingerito, NON INDURRE IL VOMITO; bere moltissima acqua e contattare un medico o recarsi in ospedale. Contiene glicerolo, gomma di lattice naturale, acqua, isotridecanolo etossilato, poli (dicyclopentadiene-co-p-cresol).

Chiamare Chemtel al numero USA +1-800-255-3924 o 1-813-248-0573  
Nome del prodotto di riferimento: PART#50129 or #10180 (Refill)

## Sono disponibili cartucce di ricarica del sigillante • PARTE N. 10180

Garanzia: per il periodo di un anno dalla data di acquisto, il produttore garantisce che, se usato come indicato, questo Prodotto soddisferà le specifiche. L'unica responsabilità del Produttore e l'unico rimedio a cui il Cliente ha diritto, in virtù di qualunque richiesta di risarcimento su garanzia, si limita ad un coupon del Produttore da utilizzare per un prodotto di ricambio, dopo aver restituito l'unità e aver fornito la prova di acquisto.

DOMANDE O COMMENTI: Chiamare il numero USA 1-888-457-5463 o visitare il sito web [www.slime.com](http://www.slime.com)

ITW Global Tire Repair (Riparazione delle gomme globale ITW) • 125 Venture Drive, Suite 210, San Luis Obispo, CA 93401, USA

Slime® sono marchi commerciali depositati di Illinois Tool Works Inc., registrati negli USA e in altri paesi.