



SMART REPAIR

EMERGENCY FLAT TYRE REPAIR

KIT INCLUDES:

- 473 ml (16oz.) bottle of Slime Tyre Sealant with filler hose
- Tyre inflator with built-in pressure gauge
- Valve core removal tool and air adapters for inflatables

LIGHT

- Bright LED for night-time emergencies



DIAL GAUGE

- Measures PSI/BAR

ON/OFF SWITCH



POWER SOURCE

- Plugs into 12V power outlet



QUICK CONNECT AIR HOSE



ATTENTION! READ ALL INSTRUCTIONS CAREFULLY
FAILURE TO FOLLOW WARNING INSTRUCTIONS CAN RESULT IN FIRE,
PERSONAL INJURY OR PROPERTY DAMAGE.

Slime® provides a quick emergency repair. Treated tyres should be repaired by a qualified tyre professional at the earliest opportunity to ensure safety and proper cleaning of tyre pressure sensor, if so equipped. We recommend treated tyre be repaired within 3 days or 160 Km after use of Slime Tyre Sealant, whichever comes first. Advise tyre professional of product use.

CAUTION: HOT • DO NOT HOLD IN HAND WHILE OPERATING • PLACE INFLATOR ON A HARD, CLEAN SURFACE.

1. **DO NOT** run vehicle while inflator is operating. You may need to be in “accessory” or “on” position. Please make sure emergency brake is set and car is in park. Always ensure air hose chuck touches the core of the valve stem for proper inflation.
2. **DO NOT** use inflator continuously for more than 10 minutes. Allow unit to cool approximately 25 minutes between uses. Do not leave inflator unattended.
3. **ALWAYS** use a pressure gauge to check tyre pressure. **DO NOT** overinflate.
4. Soft inflatables (i.e. rafts, balls, etc.) may not have recommended pressure markings. Be careful not to inflate items beyond their capacity.
5. While operating, never block the inflator input or output.
6. Keep inflator out of reach of children.
7. For use with 12 volt DC power outlets rated 15 amps or higher. Do not use with older 8 amp cigarette lighter receptacles.

WARNING!

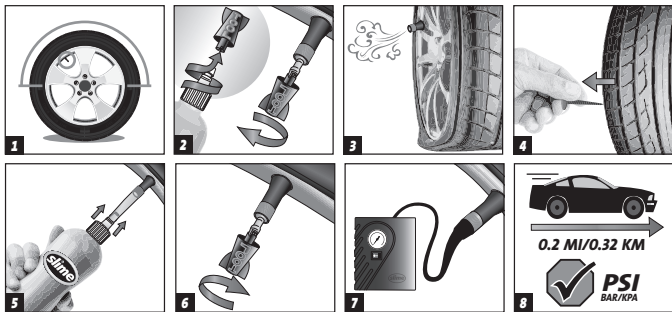
This repair kit is only suitable for emergency tyre repairs to enable vehicles to be driven to a service center where proper repairs can be made to the tyre. Not intended for use for major tyre damage. Radial ply passenger car tyres may only be repaired in the tread area. No repairs are permitted on the bead, sidewall, or shoulder area of the tyre. To prevent injury extreme caution should be used while using tools. Eye protection should be worn while repairing tyre.

SEALANT REMOVAL INSTRUCTIONS (FOR THE TYRE REPAIR PROFESSIONAL)

Slime Tyre Sealant is non-flammable and water based so clean up is simple. The sealant should be rinsed or wiped out of the tyre prior to making a permanent repair. Should any sealant fall on the shop floor, simply wipe it up with a rag and rinse off the area with water. If TPMS sensor present, wipe sensor with damp rag prior to reinstallation. This sealant will not corrode or negatively affect the rim or tyre.

INSTALLATION INSTRUCTIONS

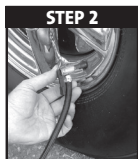
Repairing a flat tyre with a Smart Repair Kit is simple and takes only 15 minutes.



1. Start by rotating tyre so that the valve stem is in the upper half of the tyre.
2. Slowly remove the valve core with valve core tool provided. Take care to keep a hold of the valve core as remaining pressure in the tyre can cause the core to shoot out.
3. Allow the tyre to fully deflate.
4. Remove the puncturing object if possible.
5. Place white cap on sealant bottle. Attach filler tube to the bottle tip and tyre valve stem and squeeze in recommended amount of Slime Tyre Sealant.
6. Replace the valve core.
7. Inflate the tyre.



Place connector on air valve stem and push down.



Close thumb latch connector to secure to valve.



Plug power cord into power outlet receptacle



Turn on inflator and when proper pressure is reached, turn off inflator, unplug power cord and remove connector.

***NOTE:** Correct tyre pressure can be found in vehicle owner's manual or on driver's side door jamb.

8. Drive for .2 mi (.32km) and stop to verify that the puncture has been sealed. Check tyre pressure. Reinflate if necessary.

HOW MUCH SEALANT PER TYRE?

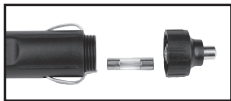


473 mL (16 oz.)

TROUBLESHOOTING

Inflator does not turn on:

1. Check the fuse. It may have blown. 12V fuse is located in the plug adapter. Unscrew the tip, remove fuse, and inspect. If necessary, replace fuse with 15A 250V 5mm x 20mm.
2. Check vehicle's power outlet fuse; it should be a minimum of 15 amps.
3. Check receptacle and plug terminals for dirt (particularly tobacco). Use a non-conductive probe (not fingers or metal) to dislodge and remove debris.
4. Push the power plug firmly into the receptacle and twist it back and forth.



Inflator does not start and fuse has been checked:

1. Push the power plug firmly into the power accessory outlet and twist it back and forth.
2. Check power accessory outlet for debris and remove if necessary. Use a nonconductive probe; not fingers or metal.
3. Be sure vehicle power outlet fuse is at least 15 amps. (Vehicle may need to be turned on to power auxiliary port.)

Inflator runs but does not inflate:

1. Be sure the connector is on the valve stem as far as possible before closing locking lever.
2. Check tyre for leaks and check hose for breaks and leaks at fittings.

Inflator runs slowly:

1. The unit may have overheated from excessive use. Shut it off and allow it to cool for 25 minutes.
2. Voltage may be too low. Check condition of vehicle's battery.

NOTE: If tyre is totally deflated, it is possible that the tyre could separate from the rim, allowing air to leak out when trying to inflate. In the event this occurs, jack up the vehicle to aid inflation. If this does not work call roadside assistance.

For limited warranty information: www.slime.com/warranty

QUESTIONS OR COMMENTS: Call (+1) 888-457-5463 or visit www.slime.com. ITW Global Tire Repair • 125 Venture Drive, Suite 210, San Luis Obispo, CA 93401 USA • ITW Global Tire Repair Europe, Carl-Benz Str. 10, 88696 Owingen, Deutschland. Tel.: (+49) 7551-9200-0. Slime® is a trademark of Illinois Tool Works, Inc., registered in the U.S. and other countries.



SMART REPAIR

NOTFALLREPARATUR BEI REIFENPANNEN

KIT BEEINHALTET:

- 473 ml Flasche Slime Reifendichtmittel, inkl. Einfüllschlauch
- Kompressor mit integriertem Luftdruckmesser
- Werkzeug zum Entfernen des Ventilkerns und Adapter für aufblasbare Gegenstände

LICHT

- Helles LED für Notfälle bei Nacht



LUFTDRUCKMESSER

- Misst PSI/BAR

AN / AUS SCHALTER



STROMVERSORGUNGSKABEL

- An 12V Anschluss anschließen



SCHNELL ANSCHLIEßENDER LUFTSCHLAUCH

! ACHTUNG! ALLE ANLEITUNGEN GENAU DURCHLESEN.
EINE MISSACHTUNG DIESER WARNHINWEISE KANN ZU BRÄNDEN,
VERLETZUNGEN ODER SACHSCHÄDEN FÜHREN.

Slime® sorgt für eine schnelle Notfallreparatur. Behandelte Reifen sollten so schnell wie möglich von einem qualifizierten Reifenfachmann repariert werden, um die Sicherheit und ordnungsgemäße Reinigung des Reifendrucksensors zu gewährleisten. Wir empfehlen, den behandelten Reifen innerhalb von 3 Tagen oder 160 Km nach der Verwendung von Slime Tyre Sealant zu reparieren, je nachdem, was zuerst eintritt. Informieren Sie den Reifenprofi über die Verwendung des Produkts.

ACHTUNG! HEISS • WÄHREND DES BETRIEBS NICHT IN DEN HÄNDEN HALTEN • DEN KOMPRESSOR AUF EINER HARTEN, SAUBEREN OBERFLÄCHE ABSTELLEN.

1. Während der Kompressor in Betrieb ist, darf der Motor des Fahrzeugs NICHT laufen. Eventuell muss sich der Zündschlüssel im Zündschloss in der "ACC"- oder "ON"-Position befinden. Bitte versichern Sie sich, dass die Handbremse angezogen ist. Stellen Sie stets sicher, dass der Ventildrücker des Ventilanschlusses den Einsatz im Ventilschaft herunterdrückt.
2. Den Kompressor höchstens 10 Minuten am Stück laufen lassen. Das Gerät sollte ungefähr 25 Minuten lang abkühlen, bevor es wieder in Betrieb genommen wird. Den Kompressor niemals unbeaufsichtigt lassen.
3. Zum Messen des Reifendrucks IMMER ein Druckmessgerät benutzen. NICHT zu viel Luft in den Reifen geben.
4. Auf aufblasbaren Gegenständen (z. B. Schlauchboote, Bälle, usw.) wird nicht immer der empfohlene Luftdruck angegeben. Deshalb müssen Sie darauf achten, diese Gegenstände nicht zu sehr aufzupumpen.
5. Während der Kompressor in Betrieb ist, dürfen Eingang und Ausgang der Pumpe nicht blockiert werden.
6. Den Kompressor außer Reichweite von Kindern aufbewahren.
7. Für den Gebrauch mit 12-Volt-DC-Steckdose, mit einem Nennstrom von 15 Ampere oder höher. Nicht mit älteren 8-Ampere-Steckdose für Zigarettenanzünder benutzen.

ACHTUNG!

Dieses Reparatur kit ist ausschließlich für den Notfall gedacht, um den Wagen in die nächstliegende Reifenwerkstatt zu fahren, um den Reifen professionell reparieren zu lassen. Nicht für größere Reifenschäden geeignet. PKW-Reifen dürfen nur in der Lauffläche repariert werden. Nicht für Reparaturen an der Wulst, Seitenwand oder Schulterbereich geeignet. Um Verletzungen auszuschließen, ist höchste Vorsicht während der Nutzung des Gerätes geboten. Es sollte ein Augenschutz getragen werden.

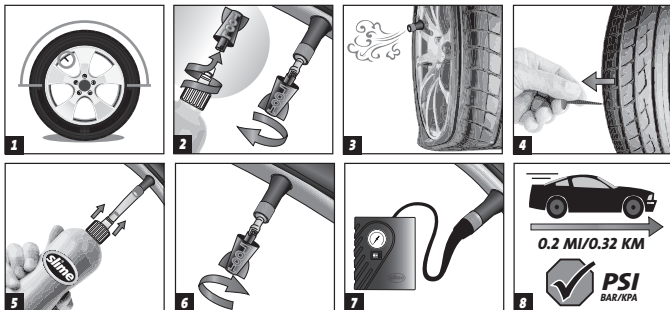
ANLEITUNG ZUR ENTFERNUNG VOM DICHTMITTEL

(FÜR DEN REIFENDIESNT MONTEUR)

Slime Reifendichtmittel ist nicht entzündbar und wasserbasierend, daher einfach zu säubern. Das Dichtmittel sollte ausgespült oder ausgeputzt werden bevor die Reifenreparatur vorgenommen wird. Sollte etwas vom Dichtmittel auf dem Boden fallen, wischen Sie es einfach auf und waschen sie die Stelle mit Wasser aus. Wenn ein Reifendrucksensor vorhanden ist, diesen mit einem feuchten Lappen abwischen und wiedereinsetzen. Dieses Dichtmittel wird weder die Felge noch den Reifen angreifen.

BENUTZUNGSANLEITUNG

Die Reparatur eines platten Reifens mit Smart Repair Kit ist einfach und dauert nur 15 Minuten.

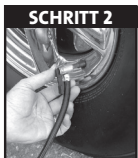


1. Beginnen Sie, indem Sie den Reifen so drehen, dass sich das Ventil in der oberen Reifenhälfte befindet.
2. Den Ventilkern langsam mit dem mitgelieferten Ventilschlüssel herausschrauben. Achten Sie darauf den Ventilkern festzuhalten, da die ausstoßende Luft im Reifen es wegpusten kann.
3. Die Luft komplett aus dem Reifen ablassen.
4. Wenn möglich, den Fremdkörper entfernen.
5. Den weißen Aufsatz auf die Flasche aufschrauben. Verbinden Sie den Einfüllschlauch an die Flasche und an das Ventil und füllen Sie die empfohlene Menge Slime Reifendichtmittel ein.
6. Setzen Sie den Ventilkern wieder ein.
7. Pumpen Sie den Reifen auf.



SCHRITT 1

Anschluss auf Ventil aufsetzen und runter drücken.



SCHRITT 2

Hebel runter drücken um den Anschluss zu sichern.



SCHRITT 3

Stromanschlusskabel an 12V Steckdose anschließen.



SCHRITT 4

Kompressor einschalten und sobald der richtige Reifendruck erreicht ist, den Kompressor ausschalten, Stecker herausnehmen und Kompressor abschließen.

***Hinweis:** Den empfohlenen Reifendruck finden Sie in der Betriebsanleitung Ihres Fahrzeugs oder im Türrahmen auf der Fahrerseite.

8. Fahren Sie für 0,32 Km (0,2 Mi) und halten Sie an zu prüfen ob der Einstich abgedichtet wurde. Reifendruck prüfen. Nachpumpen falls notwendig.

WIE VIEL DICHTMITTEL PRO REIFEN?

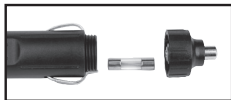


473 mL (16 oz.)

PROBLEMBEHEBUNG

Kompressor geht nicht an:

1. Überprüfen Sie die Sicherung. Sie könnte geplatzt sein. Die 12V Sicherung befindet sich im Steckdosen-Adapter. Schrauben Sie die Spitze ab, entfernen Sie die Sicherung und überprüfen Sie. Falls erforderlich, Sicherung durch 15A 250V 5mm x 20mm ersetzen.
2. Überprüfen Sie die Sicherung der Fahrzeugsteckdose, diese sollte mindestens 15 Amp. haben.
3. Prüfen Sie, ob die Steckdose oder der Anschlussstecker verschmutzt sind (insbesondere mit Tabak). Entfernen Sie den Schmutz mit einem nicht leitenden Objekt (also nicht mit den Fingern oder einem Objekt aus Metall).
4. Drücken Sie das Stromkabel fest in den Anschluss und drehen Sie es vor und zurück



Kompressor startet nicht und die Sicherung wurde überprüft:

1. Vergewissern Sie sich, dass das Stromkabel richtig fest angeschlossen ist.
2. Prüfen Sie, ob die Steckdose oder der Anschlussstecker verschmutzt sind (insbesondere mit Tabak). Entfernen Sie den Schmutz mit einem nicht leitenden Objekt (also nicht mit den Fingern oder einem Objekt aus Metall).
3. Stellen Sie sicher, dass die Steckdose mindestens 15 Amp. hat. (Wahrscheinlich muss die Zündung angeschaltet sein.)

Der Kompressor läuft, aber es gelangt keine Luft in den Reifen:

1. Vergewissern Sie sich, dass der Anschluss fest und so weit wie möglich auf den Ventilschaft aufgeschraubt ist.
2. Überprüfen Sie, ob der Reifen undicht ist, oder ob der Schlauch Risse oder undichte Stellen an den Anschlussstücken aufweist.

Der Kompressor läuft langsam:

1. Wenn die Pumpe durch Überbeanspruchung überhitzt ist, schalten Sie die Pumpe ab und lassen Sie sie 25 Minuten lang abkühlen.
2. Die Spannung ist zu niedrig; überprüfen Sie den Zustand der Fahrzeugbatterie.

HINWEIS: Wenn der Reifen vollkommen platt ist, kann er sich evtl. von der Felge lösen, wodurch beim Aufpumpen Luft austreten kann. In diesem Fall muss das Fahrzeug vor dem Befüllen des Reifens mit einem Wagenheber angehoben werden.

Informationen zur eingeschränkten Garantie finden Sie unter: www.Slime.Com/warranty

FRAGEN ODER KOMMENTARE: Rufen Sie an unter (+1) 888-457-5463 oder besuchen Sie www.slime.com. ITW Global Tire Repair • 125 Venture Drive, Suite 210, San Luis Obispo, CA 93401 USA • ITW Global Tire Repair Europe, Carl-Benz Str. 10, 88696 Owingen, Deutschland. Tel.: (+49) 7551-9200-0. Slime® ist ein Markenzeichen von Illinois Tool Works, Inc., eingetragen in den USA und anderen Ländern.



SMART REPAIR

RÉPARATION DES CREVAISONS D'URGENCE

LE KIT DE RÉPARATION COMPREND :

- Une bouteille de produit d'étanchéité Slime de 473 ml (16 onces) avec tube de remplissage
- Un gonfleur pour pneus avec jauge de pression intégrée
- Un outil de démontage de l'obus de valve et des adaptateurs pour objets gonflables

LUMIÈRE

- LED puissante pour les réparations nocturnes



JAUGE ANALOGIQUE

- Mesure de la pression en Bar et PSI

INTERRUPTEUR GÉNÉRAL



ALIMENTATION

- Se branche sur prise allume-cigare de 12 V



TUYAU D'AIR À
CONNEXION RAPIDE

! ATTENTION ! LISEZ ATTENTIVEMENT TOUTES LES INSTRUCTIONS.
LE NON-RESPECT DES CONSIGNES DE SÉCURITÉ PEUT ENTRAÎNER DES INCENDIES,
DES BLESSURES OU DES DOMMAGES MATÉRIELS.

Slime® fournit une réparation d'urgence rapide et pratique. Les pneus traités devraient être réparés par un professionnel qualifié dès que possible afin d'assurer la sécurité et le nettoyage adéquat du capteur de pression des pneus, s'il y a lieu. Nous recommandons que le pneu traité soit réparé dans les 3 jours ou 160 km après l'utilisation de Slime Tyre Sealant. Informez le professionnel du pneu de l'utilisation du produit.

MISE EN GARDE : CHAUD • NE PAS TENIR EN MAINS PENDANT SON FONCTIONNEMENT • POSER LE GONFLEUR SUR UNE SURFACE DURE ET PROPRE.

1. **NE PAS** laisser le véhicule en marche pendant le fonctionnement du gonfleur. Il faudra peut-être mettre le contact en position accessoire ("ACC") ou en marche ("ON"). S'assurer que le frein à main est serré et que la voiture est en position de stationnement. Toujours veiller à ce que le connecteur du tuyau d'air soit bien enfoncé sur la valve afin de permettre le gonflage.
2. **NE PAS** utiliser le gonfleur en continu pendant plus de 10 minutes. Laisser l'appareil refroidir environ 25 minutes entre deux utilisations. Ne pas laisser le gonfleur sans surveillance.
3. **TOUJOURS** utiliser une jauge de pression pour vérifier la pression du pneu. **NE PAS** surgonfler.
4. Les objets gonflables souples (matelas pneumatiques, ballons, etc.) n'indiquent pas forcément de pression maximale recommandée. Prendre soin de ne pas gonfler ces objets au-delà de leur capacité.
5. Pendant le fonctionnement, ne jamais bloquer l'entrée ou la sortie du gonfleur.
6. Tenir le gonfleur hors de portée des enfants.
7. Adapté à des prises de courant CC de 12 V homologuées pour 15 A ou plus. Ne pas utiliser avec d'anciennes prises allume-cigare de 8 A.

ATTENTION !

Ce kit de réparation est seulement conçu pour le cas de réparations d'urgence de pneus, afin de permettre la conduite du véhicule jusqu'à un atelier ou un garage où une réparation durable du pneu pourra être effectuée. Il n'est pas conçu pour les cas de dommages majeurs au pneu. Les pneus de voiture à carcasse radiale ne doivent être réparés que dans la zone de la bande de roulement. Aucune réparation n'est autorisée sur le talon, le flanc ou l'épaule du pneu. Pour éviter les blessures, il faut faire preuve d'une extrême prudence lors de l'utilisation des outils. Des lunettes de protection doivent être portées pendant la réparation du pneu.

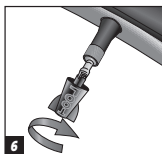
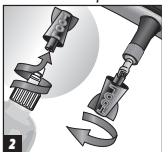
INSTRUCTIONS POUR L'ENLÈVEMENT DU GEL D'ÉTANCHÉITÉ SLIME

(MESSAGE À L'INTENTION DES RÉPARATEURS DE PNEUS PROFESSIONNELS)

Le gel d'étanchéité Slime est ininflammable et à base d'eau, donc le nettoyage est simple. Le produit d'étanchéité doit être rincé ou essuyé avant d'effectuer une réparation permanente du pneu. Si du produit d'étanchéité tombe sur le sol de l'atelier, il suffit de l'essuyer avec un chiffon et de rincer à l'eau. Si un capteur TPMS est présent, essuyer le capteur avec un chiffon humide avant de le réinstaller. Ce produit d'étanchéité ne corrodera pas et n'abîmera pas la jante ou le pneu.

INSTRUCTIONS D'INSTALLATION

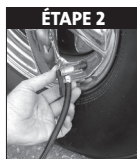
Réparer une crevaison avec Smart Repair Kit est très facile et prend moins de 15 minutes.



1. Commencez par faire tourner le pneu jusqu'à ce que la valve se trouve dans la moitié supérieure du pneu.
2. Enlevez lentement l'obus de valve à l'aide de l'outil fourni. Veillez à tenir l'obus de valve pendant ce processus car la pression résiduelle dans le pneu peut provoquer son éjection.
3. Laissez le pneu se dégonfler entièrement.
4. Enlevez l'objet responsable de la crevaison si cela est possible.
5. Vissez le capuchon blanc sur la bouteille. Fixez le tube de remplissage sur l'extrémité du capuchon d'un côté et sur la tige de la valve de l'autre, puis faites entrer la quantité recommandée de liquide d'étanchéité Slime dans le pneu.
6. Remplacez l'obus de valve.
7. Gonflez le pneu.



Enfoncez le connecteur du tuyau d'air sur la valve.



Fermez le levier situé sur le connecteur pour sécuriser le branchement.



Branchez le câble d'alimentation dans la prise allume-cigare.



Allumez le gonfleur et une fois la pression recommandée atteinte, éteignez le gonfleur, débranchez le câble d'alimentation et déconnectez le tuyau d'air.

***NOTE:** La pression recommandée pour les pneus se trouve dans le manuel du conducteur ou sur le montant de la porte côté conducteur.

8. Roulez environ 300 m et arrêtez-vous pour vérifier si la crevaison a bien été colmatée. Vérifiez la pression des pneus. Regonflez si nécessaire.

COMBIEN DE SLIME PAR PNEU ?

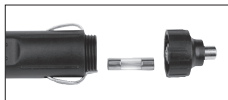


473 mL (16 oz.)

DÉPANNAGE

Le gonfleur ne se met pas en marche :

1. Vérifiez l'état du fusible. Il pourrait être endommagé. Le fusible de 12V est situé dans la prise d'alimentation du kit. Démontez le bout de la prise, comme indiqué sur le schéma ci-contre, enlevez le fusible et inspectez-le. Si nécessaire, remplacez-le par un fusible de 15A / 250V / 5mm x 20mm.
2. Vérifiez le fusible de la prise allume-cigare du véhicule. Il devrait être de 15A minimum.
3. Vérifiez si le réceptacle de la prise de courant ne présente pas une accumulation de débris (du tabac particulièrement) et enlevez-les le cas échéant. Utilisez un outil non conducteur (pas les doigts, ni du métal) pour déloger et enlever débris et saletés.
4. Enfoncez la fiche d'alimentation fermement dans la prise et faites-la bouger pour bien l'ajuster.



Le gonfleur ne fonctionne pas et le fusible a été vérifié :

1. Enfoncez la fiche d'alimentation fermement dans la prise et faites-la bouger pour bien l'ajuster.
2. Vérifiez si la prise allume-cigare ne présente pas une accumulation de débris et enlevez-les si nécessaire. Utilisez un outil non conducteur (pas les doigts, ni du métal) pour déloger et enlever débris et saletés.
3. Veillez à ce que le fusible de la prise électrique du véhicule soit au moins de 15 ampères. Il pourrait être nécessaire de mettre le contact pour que la prise fonctionne.

Le gonfleur s'allume mais ne gonfle pas :

1. Veillez à ce que le connecteur se trouve enfoncé sur la tige de valve le plus loin possible avant de fermer le levier de verrouillage.
2. Vérifiez qu'il n'y a pas de fuites d'air et regardez si le tuyau d'arrivée d'air n'est pas fissuré et s'il n'y a pas de fuites aux raccords.

Le gonfleur tourne lentement :

1. Le gonfleur peut avoir surchauffé à la suite d'une utilisation excessive. Éteignez-le et laissez-le refroidir 25 minutes.
2. La tension est peut-être trop faible, vérifiez l'état de la batterie du véhicule.

REMARQUE : Si le pneu est entièrement dégonflé, il est possible que le pneu se sépare de la jante, laissant de l'air s'échapper lorsque vous essayez de le gonfler. Si cela se produit, soulevez le véhicule avec un cric pour faciliter le gonflage. Si cela ne fonctionne pas, appelez une assistance routière.

Pour plus d'informations sur la garantie limitée offerte, consultez la page :
www.slime.com/warranty

QUESTIONS OU COMMENTAIRES : appeler le (+1) 888-457-5463 ou visiter www.slime.com. ITW Global Tire Repair • 125 Venture Drive, Suite 210, San Luis Obispo, CA 93401, USA • ITW Global Tire Repair Europe, Carl-Benz Str. 10, 88696 Owingen, Deutschland. Tel.: (+49) 7551-9200-0. Slime® est une marque commerciale de Illinois Tool Works, Inc., déposée aux États-Unis et dans d'autres pays.



SMART REPAIR

RIPARAZIONE D'EMERGENZA PER FORATURE

KIT INCLUDE:

- Flacone da 473 ml (16 onces) di sigillante Slime con tubicino di riempimento
- Compressore con manometro incorporato
- Attrezzo per estrarre lo spillo della valvola e adattatori per gonfiabili

LUCE

- LED luminoso per emergenze notturne



MANOMETRO

- Misura PSI/BAR

INTERUTTORE ACCESO / SPENTO



ALIMENTAZIONE

- Si attacca alla spina da 12V



TUBICINO ARIA CON
ATTACCO RAPIDO

⚠ ATTENZIONE! LEGGERE ATTENTAMENTE TUTTE LE ISTRUZIONI
LA MANCATA OSSERVAENZA DELLE ISTRUZIONI DI AVVERTENZA POTREBBE
CAUSARE INCENDI, LESIONI PERSONALI O DANNI MATERIALI.

Slime® offre una riparazione rapida in caso di emergenza. I pneumatici trattati devono essere riparati al più presto da un professionista qualificato per garantire la sicurezza e la corretta pulizia del sensore della pressione dei pneumatici. Si consiglia di riparare il pneumatico trattato entro 3 giorni o 160 km dall'uso di Slime Tyre Sealant, a seconda della condizione che si verifica per prima. Informare i professionisti dell'uso dei pneumatici sull'uso del prodotto.

CAUTELA: CALDO • NON TENERE IN MANO QUANDO È IN FUNZIONE • APPOGGIARE IL COMPRESSORE SU UNA SUPERFICIE RIGIDA E PULITA.

1. **NON** mettere in moto il veicolo quando il compressore è in funzione. Potrebbe essere necessario girare la chiave in posizione “acceso”. Accertarsi di aver inserito il freno a mano e che l'auto sia ferma. Per garantire un gonfiaggio corretto, verificare sempre che la matita della valvola nel connettore prema sul nucleo dello stelo della valvola.
2. **NON** utilizzare il compressore per più di 10 minuti di seguito. Lasciare che l'unità si raffreddi per circa 25 minuti tra un utilizzo e l'altro. Non lasciare il compressore incustodito.
3. Utilizzare **SEMPRE** un manometro per controllare la pressione delle gomme. **NON** gonfiare eccessivamente.
4. I materiali gonfiabili morbidi (cioè, i gommoni, le palle, ecc.) potrebbero non presentare indicazioni della pressione raccomandata. Fare attenzione a non gonfiare questi articoli oltre la loro capacità.
5. Durante il funzionamento, non bloccare mai l'ingresso o l'uscita della pompa.
6. Tenere il compressore lontano dalla portata dei bambini.
7. Per l'utilizzo con prese di alimentazione CC da 12 volt, di capacità nominale 15 amp o maggiore. Non utilizzare con le prese accendisigari da 8 amp.

AVVERTENZE!

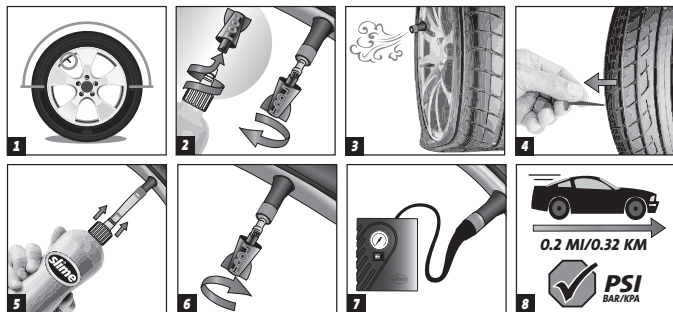
Il kit di riparazione è adatto solamente per le riparazioni d'emergenza in modo da poter condurre il veicolo da un gommista, dove la riparazione giusta può essere effettuata. Non previsto per danni maggiori. Le gomme delle automobili possono essere riparate solamente nell'area del battistrada. Non sono consentite riparazioni sul tallone, al lato o alla spalla del pneumatico. Per prevenire lesioni, è necessario prestare estrema cautela durante l'utilizzo. Indossare degli occhiali durante la riparazione della gomma.

ISTRUZIONI PER ESTARRE IL SIGILLANTE (PER IL GOMMISTA)

Il sigillante Slime non è infiammabile ed è a base d'acqua, quindi la pulizia di esso è semplice. Il sigillante deve essere rimosso e bisogna risciacquare la gomma prima di effettuare la riparazione permanente. In caso che il sigillante cada sul pavimento dell'officina, basta pulirlo con uno straccio bagnato e risciacquare l'area con acqua. Se la gomma presenta un sensore di pressione, pulire il sensore con uno straccio umido prima di reinstallarlo. Questo sigillante non corrode ne influisce negativamente sul cerchione o sulla gomma.

ISTRUZIONI D'INSTALLAZIONE

Riparare una gomma forata con il Kit Smart Spair è semplice e impiega solamente 15 minuti.



1. Fate girare la ruota in modo da portare lo spillo della valvola nella parte superiore della gomma.
2. Estrarre con cautela lo spillo della valvola con lo strumento apposito. Fate attenzione a tenere lo spillo, dato che l'aria rimante nella ruota potrebbe spazzarlo via.
3. Fate sgonfiare completamente la ruota.
4. Se possibile, estrarre il corpo estraneo che ha causato la foratura.
5. Avvitare il cappuccio bianco alla bottiglia. Attaccare il tubicino di riempimento alla bottiglia e alla valvola e spremeteci la quantità di sigillante raccomandata.
6. Riavvitate lo spillo della valvola.
7. Gonfiate la ruota.



Appoggiate il connettore sulla valvola e premetelo in giù.



Chiudete la sicurezza della valvola spingendo la leva verso il basso.



Attaccate l'alimentazione alla spina.



Accendete il compressore e una volta raggiunta la pressione giusta spegnetelo. Staccate la spina e estraete il connettore.

***NOTA:** la corretta pressione delle gomme è reperibile nel manuale del veicolo oppure nella portiera del conducente.

8. Percorrere 0,3 Km e fermarsi per verificare che la foratura sia stata sigillata. Controllare la pressione. Rigonfiare, se necessario.

QUANTO SIGILLANTE PER OGNI GOMMA?



473 mL (16 oz.)

RISOLUZIONE DEI PROBLEMI

Il compressore non si accende:

1. Controllate il fusibile. Potrebbe essere bruciato. Fusibile da 12V si trova all'interno della presa. Svitare la punta della spina, rimuovete il fusibile e controllatelo. Se necessario, sostituite il fusibile con uno di 15° 250V 5 mm x 20 mm.
2. Verificare che il fusibile della presa del veicolo sia di almeno 15 amp.
3. Controllare che nella presa non ci sia sporco (specialmente tabacco). Utilizzate un oggetto che non conduca elettricità (non le dita o oggetti di metallo) per estrarlo.
4. Premete con forte la spina nella presa accessori, ruotandola avanti e indietro.



Il compressore non funziona e il fusibile è stato controllato:

1. Premete con forte la spina nella presa accessori, ruotandola avanti e indietro.
2. Controllare che nella presa non ci sia sporco e estrarlo se necessario. Utilizzate un oggetto che non conduca elettricità, non le dita o oggetti di metallo.
3. Verificare che il fusibile della presa del veicolo sia di almeno 15 amp. Potrebbe essere necessario accendere il veicolo per alimentare la spina.

Il compressore funziona, ma non gonfia:

1. Verificare che il connettore si trovi completamente sullo stelo della valvola prima di abbassare la leva di ritegno.
2. Controllare la gomma per individuare eventuali perdite e il tubicino per eventuali crepe e perdite.

Il compressore funziona lentamente:

1. L'unità può essere surriscaldata per uso eccessivo. Spegnerla e lasciarla raffreddare per 25 minuti.
2. Tensione troppo bassa, controllare il livello della batteria del veicolo.

NOTA: Se la gomma è completamente sgonfia, è possibile che il copertone si sia separato dal cerchione consentendo la fuoriuscita dell'aria quando si tenta di gonfiare. In tal caso occorre sollevare il veicolo con il cric per favorire il gonfiaggio. Se il problema persiste, chiamare il soccorso stradale.

Per informazioni sulla garanzia limitata, visitare il sito web: www.slime.com/warranty

DOMANDE O COMMENTI: Chiamare il numero USA (+1) 888-457-5463 o visitare il sito web www.slime.com. ITW Global Tire Repair (Riparazione delle gomme globale ITW) • 125 Venture Drive, Suite 210, San Luis Obispo, CA, USA • ITW Global Tire Repair Europe, Carl-Benz Str. 10, 88696 Owingen, Deutschland. Tel.: (+49) 7551-9200-0. Slime è un marchio della Illinois tool Works, Inc. registrata negli Stati Uniti di America e altri paesi.



SMART REPAIR

REPARACIÓN DE EMERGENCIA PARA NEUMÁTICOS

EL KIT DE REPARACIÓN SMART REPAIR INCLUYE :

- Una botella de 473 ml (16oz.) de sellante Slime para neumáticos, con manguera
- Un inflador de neumáticos con manómetro incorporado
- Una herramienta para remover el núcleo de la válvula y adaptadores para artículos inflables

LUZ

- LED para reparaciones nocturnas



MANÓMETRO ANÁLOGICO

- Medida de la presión en Bar y PSI

INTERRUPTOR GENERAL



ENCHUFE ELÉCTRICO

- Se enchufa a una toma de 12V



MANGUERA DE AIRE CON UNA CONEXIÓN RÁPIDA



¡ATENCIÓN! LEA ATENTAMENTE TODAS LAS INSTRUCCIONES.

NO SEGUIR LAS INSTRUCCIONES DE USO PUEDE PROVOCAR UN INCENDIO, LESIONES A INDIVIDUOS O DAÑOS MATERIALES.

Slime® proporciona una rápida reparación de emergencia. Los neumáticos tratados deben ser reparados por un profesional cualificado tan pronto como sea posible para garantizar la seguridad y la limpieza adecuada del sensor de presión de los neumáticos, si están equipados con él. Recomendamos que la rueda tratada sea reparada dentro de 3 días o 160 km después del uso de Slime Tyre Sealant, lo que ocurra primero. Informe al técnico del taller sobre el uso del producto.

PRECAUCIÓN: CALIENTE • NO TENERLO EN LAS MANOS MIENTRAS ESTÉ FUNCIONANDO • PONGA EL INFLADOR SOBRE UNA SUPERFICIE SÓLIDA Y LIMPIA.

1. El vehículo **NO** debe estar en marcha mientras el inflador esté funcionando. Puede ser necesario tenerlo en la posición de “accesorio” o de “encendido”. Asegúrese de echar el freno de mano con el vehículo aparcado. Asegúrese siempre de que el depresor del conector de la válvula presione el núcleo para que se infle de la manera adecuada.
2. **NO** use el inflador más de 10 minutos seguidos. Permita que el aparato se enfríe durante unos 25 minutos entre usos. No deje el inflador sin supervisión.
3. Use **SIEMPRE** un medidor de presión para verificar la presión de los neumáticos. **NO** infle demasiado el neumático.
4. Algunos artículos inflables (como balsas, balones, etc.) pueden no tener indicaciones sobre la presión recomendada. Tenga cuidado de no inflarlos demasiado.
5. Nunca obstruya la entrada o la salida del inflador durante su operación.
6. Mantenga el inflador fuera del alcance de los niños.
7. Se usa en tomas de corriente DC 12V/15A o más. No lo use con antiguos encendedores de cigarrillos de 8A.

¡ATENCIÓN!

Este kit de reparación sólo es adecuado para reparaciones de emergencia de neumáticos para permitir que el vehículo sea conducido a un centro de servicio donde se puedan realizar las reparaciones adecuadas en el neumático. No está diseñado para el uso en caso de daños importantes en los neumáticos. Los neumáticos de estructura radial para automóviles sólo pueden repararse en la zona de la banda de rodadura. No se permiten reparaciones en el talón, el flanco o la zona de los hombros del neumático. Para prevenir lesiones, se debe tener mucho cuidado al usar las herramientas. Se debe usar protección para los ojos mientras se repara el neumático.

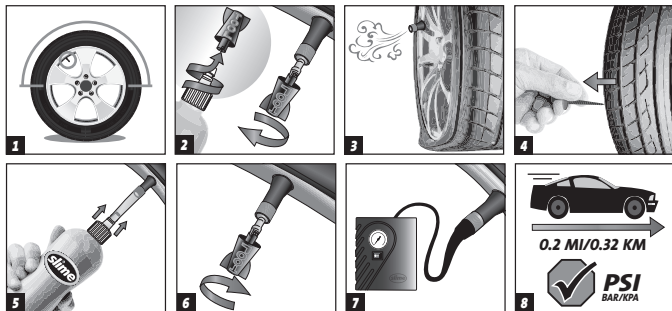
INSTRUCCIONES PARA RETIRAR EL SELLANTE

(NOTA PARA PROFESIONALES EN LA REPARACIÓN DE NEUMÁTICOS)

El sellante Slime para neumáticos no es inflamable, está formulado con una base de agua, por lo que su limpieza es sencilla. Antes de realizar una reparación permanente, enjuague y limpie el sellador del neumático. En caso de que caiga sellante en el taller, simplemente límpielo con un trapo y enjuague el área con agua. En el caso de que un sensor TPMS esté presente, limpie el sensor con un trapo húmedo antes de reinstalarlo. Este sellante no corroerá ni afectará negativamente a la llanta o al neumático.

INSTRUCCIONES DE INSTALACIÓN

Reparar un neumático pinchado con el Smart Repair Kit es fácil y tarda menos de 15 minutos.

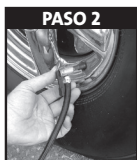


1. Empiece girando el neumático para que la válvula quede en la parte superior del neumático.
2. Retire lentamente el núcleo de la válvula con la herramienta suministrada. Tenga cuidado de mantener el núcleo de la válvula, ya que la presión restante en el neumático puede hacer que el núcleo se salga.
3. Permita que el neumático se desinflen por completo.
4. Si es posible, retire el objeto que ha causado el pinchazo.
5. Enrosque el tapón blanco a la botella de sellante. Conecte la punta de la manguera a la botella y a la válvula del neumático e introduzca la cantidad recomendada de sellante Slime para neumáticos.
6. Vuelva a enroscar el núcleo de la válvula.
7. Infle el neumático



PASO 1

Coloque el conector en la válvula de aire y empújelo hacia abajo.



PASO 2

Cierre la palanca para fijar el conector a la válvula.



PASO 3

Enchufe el cable de alimentación en la toma de corriente del vehículo.



PASO 4

Encienda el inflador y cuando se alcance la presión adecuada, apague el inflador, desenchufe el cable de alimentación y retire el conector.

***NOTE:** : La presión recomendada para los neumáticos puede encontrarse en el manual del propietario o en el marco de la puerta del lado del conductor.

8. Conduzca unos 300 metros y deténgase para verificar que se ha sellado el pinchazo. Verifique la presión del neumático. Vuelva a inflarlo, si es necesario.

¿CUÁNTO POR NEUMÁTICO?



473 mL (16 oz.)

RESOLUCIÓN DE PROBLEMAS

El inflador no se enciende:

1. Verifique el fusible. Puede haberse averiado. El fusible de 12V está situado en el adaptador del enchufe del kit. Destornille la punta, retire el fusible e inspecciónelo. Si es necesario, reemplace el fusible con uno de 15A / 250V / 5mm x 20mm.
2. Verifique el fusible del vehículo. Debería ser uno de 15 amperios como mínimo.
3. Inspeccione la toma de corriente del vehículo en busca de suciedad (en particular, tabaco). Use algo que no conduzca electricidad (no use los dedos ni ningún metal) y retire los residuos.
4. Enchufe el cable de alimentación en la toma de corriente del vehículo.



El inflador no funciona y el fusible ha sido verificado:

1. Empuje el enchufe de alimentación firmemente en la toma de corriente y gírelo hacia adelante y hacia atrás para encajarlo mejor.
2. Inspeccione la toma de corriente del vehículo en busca de residuos y suciedad. Límpiela si es necesario. Use una herramienta que no conduzca electricidad (no use los dedos ni ningún metal).
3. Asegúrese de que el fusible de la toma de corriente del vehículo sea de 15 amperios. Puede ser necesario tenerlo en la posición de “accesorio” o de “encendido”.

El inflador funciona, pero no infla:

1. Asegúrese de que el conector esté tan enroscado sobre el vástago de la válvula como se pueda.
2. Verifique que el neumático no tenga escapes, verifique que la manquera no tenga fugas o escapes en las juntas.

El inflador funciona muy despacio:

1. El inflador puede haberse recalentado debido a demasiado uso. Apáguelo y permita que se enfríe durante 25 minutos.
2. El voltaje puede estar demasiado bajo, verifique la condición de la batería del vehículo.

IMPORTANTE: Si el neumático está desinflado por completo, es posible que se separe de la rueda y permita el escape de aire mientras se trata de inflar. Si esto llega a ocurrir, use un gato para elevar el vehículo y ayudar con la inflación. Si esto no funciona, llame a asistencia en carreteras.

Para obtener información sobre la garantía limitada, vaya a: www.slime.com/warranty

PREGUNTAS O COMENTARIOS: Llame al (+1) 888-457-5463 o visite www.slime.com. ITW Global Tire Repair • 125 Venture Drive, Suite 210, San Luis Obispo, CA 93401 USA • ITW Global Tire Repair Europe, Carl-Benz Str. 10, 88696 Owingen, Deutschland. Tel.: (+49) 7551-9200-0. Slime® es una marca comercial de Illinois Tool Works Inc., registrada en los EE. UU. y en otros países.