



## PERSBERICHT – Gereguleerde informatie

Wetteren, 26 augustus 2020 – 17.40 uur

### Halfjaarresultaten 2020

#### smartphoto zet groei verder

- De totale bedrijfsopbrengsten zijn met 11,5% gestegen van 19,0 miljoen EUR per 30 juni 2019 tot 21,2 miljoen EUR per 30 juni 2020.
- De EBITDA stijgt met 6,5% tot 2,7 miljoen EUR in de eerste helft van 2020, in vergelijking met 2,5 miljoen EUR in de eerste helft van 2019.
- De nettowinst bedroeg 0,9 miljoen EUR over de eerste jaarhelft van 2020. In de eerste jaarhelft van 2019 bedroeg de nettowinst 1,1 miljoen EUR (-21,9%).
- De Netto financiële schuld (-)/Nettogeldmiddelen kende op jaarbasis een daling met 2,9 miljoen EUR en evolueerde van een kasoverschot van 1,7 miljoen EUR naar een netto financiële schuld van -1,2 miljoen EUR, hoofdzakelijk door de aankoop van het bijkomende productiegebouw, de inkoop van eigen aandelen en de dividenduitkering.
- Het bijkomende productiegebouw, waar geschenken zullen geproduceerd worden, wordt in de loop van het derde kwartaal in gebruik genomen om klaar te zijn voor de eindejaarspiek.

### Kerncijfers

Niet-geauditeerde cijfers, opgesteld in overeenstemming met IFRS.

	(in € '000)	Juni 2019	Juni 2020	Δ in % Juni 2020
Bedrijfsopbrengsten		18 986	21 167	11,5%
Afschrijvingen, waardeverminderingen en voorzieningen uit de bedrijfsactiviteiten vóór niet-recurrente elementen		1 388	1 611	16,1%
Winst/verlies (-) uit de bedrijfsactiviteiten (EBIT)		1 146	1 089	-5,0%
Winst/verlies (-) uit de bedrijfsactiviteiten, gecorrigeerd voor afschrijvingen, waardeverminderingen en voorzieningen (EBITDA)		2 534	2 699	6,5%
Financieel resultaat		-75	-234	-211,9%
Afschrijvingen, waardeverminderingen en voorzieningen uit de financiële resultaten		4	120	2780,4%
Winst/verlies (-) vóór belastingen		1 071	855	-20,2%
Winst/verlies (-) vóór belastingen, gecorrigeerd voor afschrijvingen, waardeverminderingen en voorzieningen		2 463	2 586	5,0%
Winstbelastingbaten/-lasten (-)		34	8	-75,9%
Uitgestelde belastingen		-34	- 8	76,1%
Winst/verlies (-) over de periode		1 105	863	-21,9%
Winst/verlies (-) over de periode, gecorrigeerd voor afschrijvingen, waardeverminderingen, voorzieningen en uitgestelde belastingen		2 463	2 586	5,0%
Winst/verlies (-) over de periode toerekenbaar aan de aandeelhouders van de moedermaatschappij		1 105	863	-21,9%

	(in € '000)	Juni 2019	Dec 2019	Juni 2020	Δ in % Juni 2020
Balanstotaal		45 794	64 221	52 230	14,1%
Bruto financiële schuld (-)		-3 447	-6 215	-5 295	-53,6%
Netto financiële schuld (-)/Nettogeldmiddelen		1 698	8 211	-1 197	-170,5%
Totaal eigen vermogen		34 981	40 458	37 359	6,8%
Solvabiliteitsratio		76,4%	63,0%	71,5%	-6,4%
Liquideitsratio		103,8%	115,8%	95,1%	-8,3%

## Toelichting

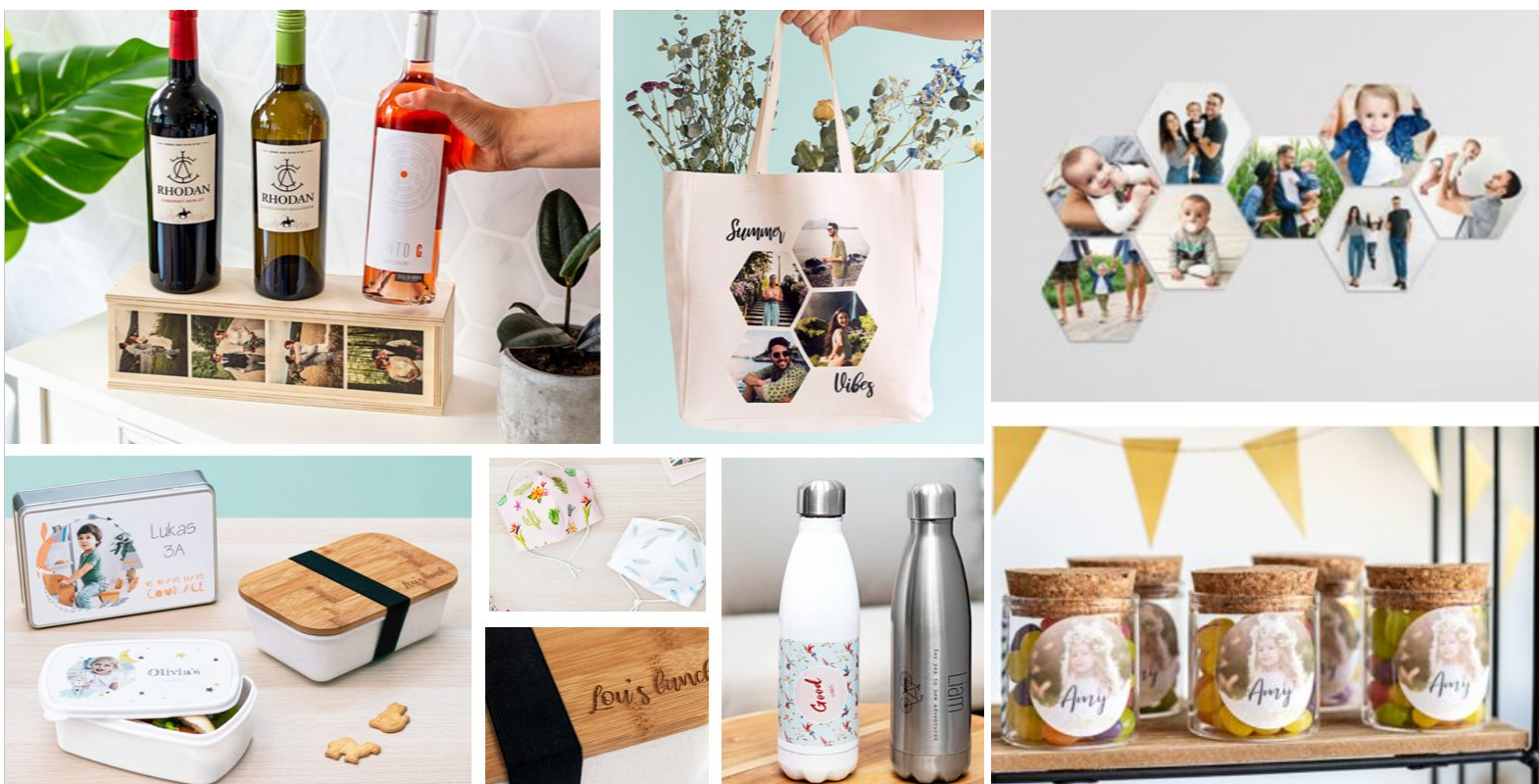
De bedrijfsopbrengsten evolueerden positief in de eerste helft van 2020 met een dubbelcijferige groei van 11,5%, en evolueerden van kEUR 18 986 per 30 juni 2019 tot kEUR 21 167 per 30 juni 2020.

Onze focus op mobiel, zowel wat de websites als de productontwikkeling betreft, en de verdere verbetering van de hele flow op de sites, zorgden voor deze verdere groei tegenover vorig jaar. Een bijkomende pijler die in de eerste jaarthelft werd gelanceerd voor een groot aantal producten is supersnelle levering: Vandaag besteld, morgen in huis. Al deze inspanningen leidden ook tot een dubbelcijferige stijging van het aantal klanten.

In deze eerste 6 maanden van 2020 heeft smartphoto haar productengamma verder uitgebreid. Zo werd de gepersonaliseerde wijnkist met een fles wijn naar keuze aan het aanbod toegevoegd. Ook personaliseerbare producten zoals de shopper, de brooddoos, de drinkfles en de houten theedoos werden gelanceerd.

Het uitgebreide productengamma van smartphoto zorgt bij onze klanten niet alleen voor een goed gevoel, maar draagt ook bij tot hun sociale verbondenheid met familie en vrienden, ook op afstand.

Verder heeft smartphoto ook ingespeeld op de huidige coronamaatregelen met het herbruikbaar comfort mondk masker, welke Covid-19 CenTexBel goedgekeurd is, en gepersonaliseerd kan worden met een eigen ontwerp, een leuke quote of een voorgesteld design.



De EBITDA evolueerde eveneens positief van kEUR 2 534 in de eerste jaarthelft van 2019 naar kEUR 2 699 in de eerste helft van 2020 (+6,5%), maar in mindere mate dan de omzet door de tijdelijke verschuiving in de productmix als effect van de maatregelen rond COVID-19.

In deze onzekere periode, maar met de gekende seizoenaliteit, realiseerde smartphoto ook dit jaar een positief nettoresultaat van kEUR 863 in de eerste jaarthelft van 2020.

## Financieel resultaat

Het financieel resultaat daalde met kEUR -159 van kEUR -75 per 30 juni 2019 naar kEUR -234 per 30 juni 2020. Deze daling is voornamelijk te wijten aan de negatieve impact van de wisselkoerswinsten/-verliezen met kEUR 131, de hogere financiële lasten uit de rentedragende financiële verplichtingen en leaseverplichtingen met kEUR 35, en de positieve impact van de overige financiële kosten met kEUR 7.

## Belastingen

Het saldo van de winstbelastingbaten/-lasten (-) evolueerde van kEUR 34 voor de eerste 6 maanden van 2019 naar kEUR 8 per 30 juni 2020. Het belastingresultaat van kEUR 34 per 30 juni 2019 bestaat uit een terugname van uitgestelde belastinglatenties (kEUR 34). Het resultaat uit belastingen van kEUR 8 voor de eerste 6 maanden van 2020 bestaat eveneens uit een terugname van uitgestelde belastinglatenties (kEUR 8).

## Resultaat van het boekjaar

Ondanks het seizoensgebonden karakter van de eerste jaarhelft en de onzekerheden veroorzaakt door de coronacrisis resulteerde het nettoresultaat opnieuw in een nettowinst. Per 30 juni 2020 bedroeg de nettowinst kEUR 863, een daling met kEUR 242 tegenover de nettowinst over de eerste jaarhelft van 2019, die kEUR 1 105 bedroeg.

Deze daling van de winst met kEUR 242 is als volgt te verklaren:

- o Een daling van de winst uit de bedrijfsactiviteiten met kEUR 58, voornamelijk door verhoogde afschrijvingen;
- o Een daling van het financieel resultaat met kEUR 159;
- o Een daling van de winstbelastingbaten/-lasten (-) met kEUR 26.

## Balans

Het balanstotaal bedraagt per 30 juni 2020 kEUR 52 230 tegenover kEUR 64 221 per 31 december 2019. De belangrijkste elementen ter verklaring van deze daling met kEUR 11 991 zijn:

- o Een daling van de materiële vaste activa met kEUR 147. Deze daling is hoofdzakelijk te wijten aan enerzijds de investeringen in materiële vaste activa voor kEUR 486. Deze betreffen voornamelijk investeringen in productiemachines. Anderzijds bedroegen de afschrijvingen over de eerste jaarhelft van 2020 kEUR 634.

Het bijkomende productiegebouw, aangekocht op 5 november 2019, waar geschenken zullen geproduceerd worden, wordt in de loop van het derde kwartaal in gebruik genomen om klaar te zijn voor de eindejaarspiek.

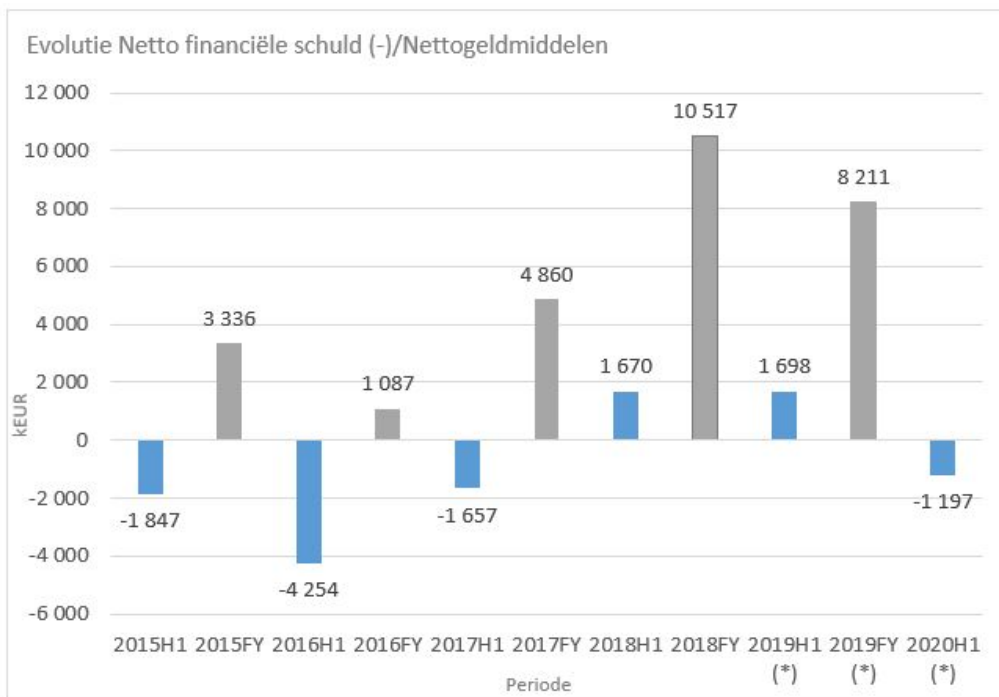
- o Een daling van de met een gebruiksrecht overeenstemmende activa met kEUR 287. De investeringen bedroegen kEUR 162 en de afschrijvingen over de eerste jaarhelft van 2020 bedroegen kEUR 454. Verder was er nog een positieve impact uit wisselkoersbewegingen voor kEUR 5.
- o Een stijging van de immateriële activa met kEUR 93, te wijten aan enerzijds de investeringen in immateriële activa voor kEUR 546 en anderzijds de afschrijvingen voor kEUR-453 over de eerste 6 maanden van 2020. De investeringen hebben voornamelijk betrekking op investeringen in onze mobiele toepassingen zoals het User Experience (UX)-project, de verdere omschakeling van de editing-module van onze website naar de HTML5-norm, de verdere migratie van de website naar de cloud en de aanpassingen van het websiteplatform ter implementatie van nieuwe designs. Een bedrag van kEUR 245 van deze investeringen werd intern gegenereerd. Deze intern gegenereerde immateriële activa betreffen hoofdzakelijk de uitgaven voor onze interne ontwikkelaars om binnen de HTML5-norm de editing-module te programmeren zodat een zo volledig mogelijke module gecreëerd wordt voor een zo ruim mogelijk publiek, om de migratie van de website naar de cloud te realiseren, om de aanpassingen van het websiteplatform te implementeren en om het proces binnen het UX-project uit te werken. Deze uitgaven voldoen aan de opnamecriteria voor activatie overeenkomstig IAS 38.57.
- o Een nettotoename van de voorraad met kEUR 402. Deze toename werd tijdelijk doorgevoerd om de bevoorradingszekerheid veilig te stellen in deze coronacrisis.
- o Een daling van de handels- en overige vorderingen met kEUR 1 834 van december 2019 naar juni 2020, hoofdzakelijk te wijten aan het seizoensgebonden karakter van de activiteiten.
- o De Netto financiële schuld (-)/Nettogeldmiddelen kende op jaarbasis een daling met kEUR 2 895 en evolueerde van een kasoverschot van kEUR 1 698 naar een netto financiële schuld van kEUR -1 197.



Deze daling is het gevolg van enerzijds de betaling van het dividend (kEUR -2 131), de inkoop van eigen aandelen over de periode van 1 juli 2019 tot 30 juni 2020 (kEUR -2 321) en de investeringen in materiële vaste activa en immateriële activa (kEUR -5 388), waarvan hoofdzakelijk de investering in het bijkomende productiegebouw in het vierde kwartaal van 2019, en anderzijds de gerealiseerde substantiële free cash flow op jaarbasis uit de reguliere activiteiten van smartphoto.

Ten opzichte van 31 december 2019 (kasoverschot van kEUR 8 211) zijn de nettogeldmiddelen over de eerste 6 maanden van 2020 gedaald met kEUR 9 408. Een sterkere daling in vergelijking met de daling op jaarbasis welke volledig te wijten is aan het seizoenseffect waarbij traditioneel de verkopen een piek kennen in het laatste kwartaal van het jaar.

Vanaf boekjaar 2019 worden door de toepassing van IFRS 16<sup>(\*)</sup> de leaseverplichtingen opgenomen onder de lang- en kortlopende verplichtingen waardoor de Netto financiële schuld (-)/Nettogeldmiddelen negatief wordt beïnvloed.



(\*) Vanaf 2019 is IFRS 16 van toepassing en worden de leaseverplichtingen opgenomen onder de lang- en kortlopende verplichtingen

- o Het Eigen vermogen is ten opzichte van eind 2019 gedaald met kEUR 3 099. Deze daling is hoofdzakelijk te verklaren door enerzijds de gerealiseerde winst over de eerste 6 maanden van 2020 (kEUR 863) en de positieve impact van de omrekeningsverschillen (kEUR 92), en anderzijds de betaalbaarstelling van het dividend over 2019 (kEUR -2 131) en de inkoop van 112 119 eigen aandelen in de periode van 1 januari 2020 tot 30 juni 2020 (kEUR -1 923).

De eigen aandelen worden ingekocht ter uitvoering van het inkoopprogramma van eigen aandelen waarmee smartphoto ernaar streeft om een pool van eigen aandelen te creëren als investering, en voor de financiering van mogelijke toekomstige overnames. Hiervoor werd een discretionair mandaat toegekend aan Bank Degroof Petercam NV dat bevoegd is om aandelen smartphoto group in te kopen zowel door verhandeling op Euronext Brussels als buiten de gereguleerde markt tijdens open en gesloten periodes. Ook block trades zijn mogelijk binnen dit mandaat. Sinds de start van het inkoopprogramma op 2 mei 2019 werden in totaal 148 547 eigen aandelen ingekocht voor een bedrag van kEUR 2 433.

De financiële staten en de toelichtingen zijn opgenomen in het "[Halfjaarlijks financieel verslag 2020](#)", beschikbaar op de website [www.smartphotogroup.com](http://www.smartphotogroup.com).

## Verwachtingen 2020 <sup>(1)</sup>

Ook in de tweede helft van 2020 wordt verder ingezet op groei. De lancering van alweer een hele reeks nieuwe producten moet hier verder toe bijdragen. De blijvende focus op de verkoop van producten met meer toegevoegde waarde zoals boeken, kaartjes en geschenken, ondersteund door een volledig mobielvriendelijke site, zal dit verder bevorderen.

De impact van de uitbraak van het Covid-19 virus (coronavirus) werd geëvalueerd, maar voorlopig is de verwachting dat er geen negatieve impact zal zijn op de vooruitzichten voor 2020.

## Over smartphoto group

Smartphoto group, de innovatieve foto- e-commerce groep, is actief in 12 Europese landen en richt zich vooral tot consumenten. De aandelen van smartphoto group worden verhandeld op Euronext Brussels (ISIN BE0974323553, ticker symbool SMAR).

Smartphoto group is actief in B2C e-commerce met betaalbare gepersonaliseerde producten van hoge kwaliteit zoals fotoboeken, gepersonaliseerde geschenken, kaartjes, kalenders, wanddecoratie en prints.

## Financiële kalender

4 maart 2021 <sup>(2)</sup>	vóór beurstijd	Jaarresultaten 2020
12 mei 2021	om 14.00 uur	Jaarlijkse Algemene Vergadering van Aandeelhouders
25 augustus 2021 <sup>(2)</sup>	na beurstijd	Halfjaarresultaten en halfjaarlijks financieel verslag 2021

## Definities

Omzet= Totaal van de bedrijfsopbrengsten opgenomen in de gerealiseerde resultaten over de periode.

EBIT= Winst/verlies (-) uit de bedrijfsactiviteiten.

EBITDA= Winst/Verlies uit de bedrijfsactiviteiten gecorrigeerd voor afschrijvingen, waardeverminderingen en voorzieningen.

Kasoverschot= Nettogeldmiddelen= Totaal van de geldmiddelen en kasequivalenten verminderd met de langlopende en kortlopende rentedragende financiële verplichtingen en de leaseverplichtingen.

Balanstotaal= Totaal activa = Totaal van het eigen vermogen en verplichtingen.

Bruto financiële schuld= Langlopende en kortlopende rentedragende financiële verplichtingen en leaseverplichtingen.

Netto financiële schuld= Langlopende en kortlopende rentedragende financiële verplichtingen en leaseverplichtingen, verminderd met het totaal van de geldmiddelen en kasequivalenten.

Solvabiliteitsratio= De verhouding tussen het Totaal eigen vermogen en het Balanstotaal.

Liquideitsratio= De verhouding tussen de Vlottende activa en de Kortlopende verplichtingen.

## Voor aanvullende informatie

Stef De corte, CEO\*

smartphoto group NV  
Kwatrechtsteenweg 160  
B - 9230 Wetteren  
Tel. +32.9.365.99.10

E-mail: [maggy.vandenstock@smartphoto.com](mailto:maggy.vandenstock@smartphoto.com) - Internet: [www.smartphotogroup.com](http://www.smartphotogroup.com)

\*vaste vertegenwoordiger van Acortis BV

<sup>(1)</sup> Deze persmededeling bevat toekomstgerichte gegevens die gebaseerd zijn op de huidige interne ramingen en verwachtingen. De toekomstgerichte verklaringen bevatten inherente risico's en gelden enkel op datum waarop ze worden gemeld. Het kan niet worden uitgesloten dat de werkelijke resultaten aanzienlijk verschillen van de toekomstgerichte verwachtingen die in dit bericht zijn opgenomen.

<sup>(2)</sup> Indicatieve data