

SMARTPHOTO GROUP

HALFJAARLIJKS FINANCIËEL VERSLAG 2022

Geregulemateerde informatie



HALFJAARLIJKS FINANCIËEL VERSLAG 2022

INHOUDSTAFEL

Verklaring over de verantwoordelijkheid van het management	3
Kerncijfers	4
Over de eerste jaarhelft	5
Verkorte financiële overzichten voor de periode eindigend op 30 juni 2022	6
Gerealiseerde resultaten over de periode	6
Gerealiseerde en niet-gerealiseerde resultaten over de periode	6
Balans aan het einde van de periode	7
Kasstroomoverzicht over de periode	8
Mutatieoverzicht van het eigen vermogen over de periode	9
Grondslag voor de opstelling van de halfjaarlijkse geconsolideerde financiële staten	9
Toelichting bij de halfjaarlijkse geconsolideerde financiële staten	11
1. Operationele segmenten	11
2. Bedrijfsopbrengsten	12
3. Activering van intern gegenereerde immateriële activa	12
4. Handelsgoederen, grond- en hulpstoffen	12
5. Personeelsbeloningen	12
6. Afschrijvingen en waardeverminderingen	13
7. Overige lasten	13
8. Financieel resultaat	13
9. Winstbelastingbaten/-lasten (-)	13
10. Gerealiseerde en niet-gerealiseerde resultaten	13
11. Materiële vaste activa	14
12. Met een gebruiksrecht overeenstemmende activa	14
13. Goodwill	14
14. Immateriële activa	15
15. Uitgestelde belastingvorderingen	15
16. Voorraden	15
17. Handelsvorderingen en overige vorderingen	16
18. Geldmiddelen en kasequivalenten	16
19. Actuele belastingvorderingen	16
20. Totaal eigen vermogen	16
21. Lang- en kortlopende rentedragende verplichtingen	17
22. Lang- en kortlopende leaseverplichtingen	17
23. Lang- en kortlopende handels- en overige verplichtingen	17
24. Lang- en kortlopende personeelsverplichtingen	18
25. Voorzieningen	18
26. Uitgestelde belastingverplichtingen	18
27. Actuele belastingverplichtingen	18
28. Gebeurtenissen na balansdatum	18
29. Seizoensgebonden karakter van tussentijdse bedrijfsactiviteiten	18
30. Voorwaardelijke vorderingen en verplichtingen en belangrijke toekomstveronderstellingen	19
31. Risicofactoren	19
32. Structuur van het aandeelhouderschap	19
33. Verbonden partijen	20
34. Alternatieve prestatie maatstaven (APM's)	20
Financiële kalender	22
Verwachtingen 2022	22
Over smartphoto group	23

Verklaring over de verantwoordelijkheid van het management

De heer Stef De corte, Chief Executive Officer, verklaart in naam en voor rekening van smartphoto group, dat voor zover hem bekend:

- de halfjaarlijkse geconsolideerde financiële staten, die zijn opgesteld overeenkomstig de toepasselijke standaarden voor jaarrekeningen, een getrouw beeld geven van het vermogen, van de financiële toestand en van de resultaten van smartphoto group NV, en de in de consolidatie opgenomen ondernemingen;
- het tussentijds halfjaarlijks verslag een getrouw overzicht geeft van de ontwikkeling, de resultaten over de eerste jaarhelft van 2022, de impact hiervan op de verkorte halfjaarlijkse geconsolideerde financiële staten, en de informatie die hierover moet worden opgenomen in hoofde van smartphoto group NV en de in de consolidatie opgenomen ondernemingen, alsmede een beschrijving van de risico's en onzekerheden waarmee zij geconfronteerd worden aangaande de resterende maanden van het boekjaar.

Halfjaarresultaten 2022

smartphoto group realiseert sterke rendabele groei

- De bedrijfsopbrengsten kenden over de eerste 6 maanden van 2022 een stijging van 39,1% en evolueerden van 21 060K euro vorig jaar tot 29 304K euro per 30 juni 2022. Deze stijging werd gerealiseerd door de eigen autonome groei (+8,5%) en door de integratie van naYan.
- Over de eerste 6 maanden van 2022 verhoogde de winstgevendheid sterk in vergelijking met een jaar eerder door onder andere een betere productmix en prijsaanpassingen, dit niettegenstaande hogere productie-, transport- en materiaalkosten.

De EBITDA steeg van 965K euro over de eerste jaarhalf van 2021 naar 3 238K euro per 30 juni 2022 (+235,5%).

- Nettowinst over de eerste jaarhalf van 2022 van 975K euro tegenover een nettoverlies van 824K euro een jaar eerder.
- Positieve evolutie van de nettogeldmiddelen op jaarbasis van 881K euro naar 2 895K euro, en dit ondanks de dividenduitkering over 2021, de additionele inkoop van eigen aandelen en de verdere investeringen in groei.
- Ondanks de onzekere algemene economische vooruitzichten, verwacht smartphoto een verdere groei op jaarbasis in bedrijfsopbrengsten én EBITDA.

Kerncijfers

Niet-geauditeerde cijfers, opgesteld in overeenstemming met IFRS.

	(in K euro)	Juni 2021	Juni 2022	Δ in %
Bedrijfsopbrengsten		21 060	29 304	39,1%
Winst/verlies (-) uit de bedrijfsactiviteiten (EBIT)		-720	1 376	
Afschrijvingen, waardeverminderingen en voorzieningen uit de bedrijfsactiviteiten		1 685	1 861	10,5%
Winst/verlies (-) uit de bedrijfsactiviteiten, gecorrigeerd voor afschrijvingen, waardeverminderingen en voorzieningen (EBITDA)		965	3 238	235,5%
Financieel resultaat		-106	-385	-263,6%
Waardeverminderingen en voorzieningen uit de financiële resultaten		-47	245	
Winst/verlies (-) vóór belastingen		-826	991	
Winst/verlies (-) vóór belastingen, gecorrigeerd voor afschrijvingen, waardeverminderingen en voorzieningen		812	3 097	281,4%
Winstbelastingbaten/-lasten (-)		2	-16	
Uitgestelde belastingen		-2	10	
Winst/verlies (-) over de periode		-824	975	
Winst/verlies (-) over de periode, gecorrigeerd voor afschrijvingen, waardeverminderingen, voorzieningen en uitgestelde belastingen		812	3 091	280,7%
Winst/verlies (-) over de periode toerekenbaar aan de aandeelhouders van de moedermaatschappij		-824	975	

	(in K euro)	Juni 2021	Dec 2021	Juni 2022	Δ in % Juni 2021- Juni 2022	Δ in % Dec 2021- Juni 2022
Balanstotaal		57 308	82 566	69 044	20,5%	-16,4%
Bruto financiële schuld (-)		-4 266	-3 800	-6 035	41,5%	58,8%
Netto financiële schuld (-)/Nettogeldmiddelen		881	17 013	2 895	228,4%	-83,0%
Totaal eigen vermogen		42 209	48 939	45 733	8,3%	-6,6%
Solvabiliteitsratio		73,7%	59,3%	66,2%	-10,1%	11,8%
Liquiditeitsratio		117,2%	130,8%	133,6%	13,9%	2,1%

Over de eerste jaarhelft

Toelichting

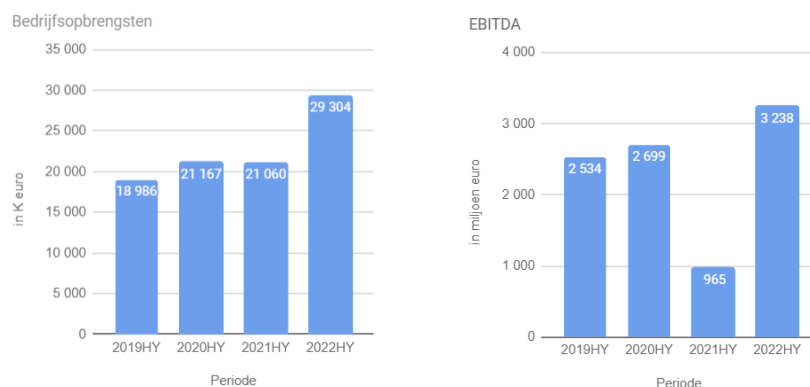
Smartphoto group, de innovatieve e-commercegroep uit Wetteren, realiseerde een sterke stijging van de bedrijfsopbrengsten over de eerste 6 maanden van 2022 met 39,1%, waarbij de cijfers evolueerden van 21 060K euro vorig jaar tot 29 304K euro per 30 juni 2022. Deze stijging werd gerealiseerd door de eigen autonome groei (+8,5%) en door de integratie van naYan.

De verdere uitbreiding van het productaanbod van gepersonaliseerde producten en geschenken, met foto en/of tekst, zoals onder andere producten voor dier en baasje en nieuwe designs in dierentema's, geschenkboxen om vrienden en familie mee te verrassen, producten van natuurlijke materialen, ... en een versnelling in de lancering van de nieuwe producten leiden tot deze verdere groei van de bedrijfsopbrengsten en de rendabiliteit. Ook de verdere uitbreiding van het aantal producten met een supersnelle levering, 'Vandaag besteld, morgen in huis', zorgt voor een positieve bijdrage.

In 2022 waren er bovendien geen Covid-belemmeringen meer en konden alle feestelijke momenten zoals communie en moederdag volop gevierd worden.

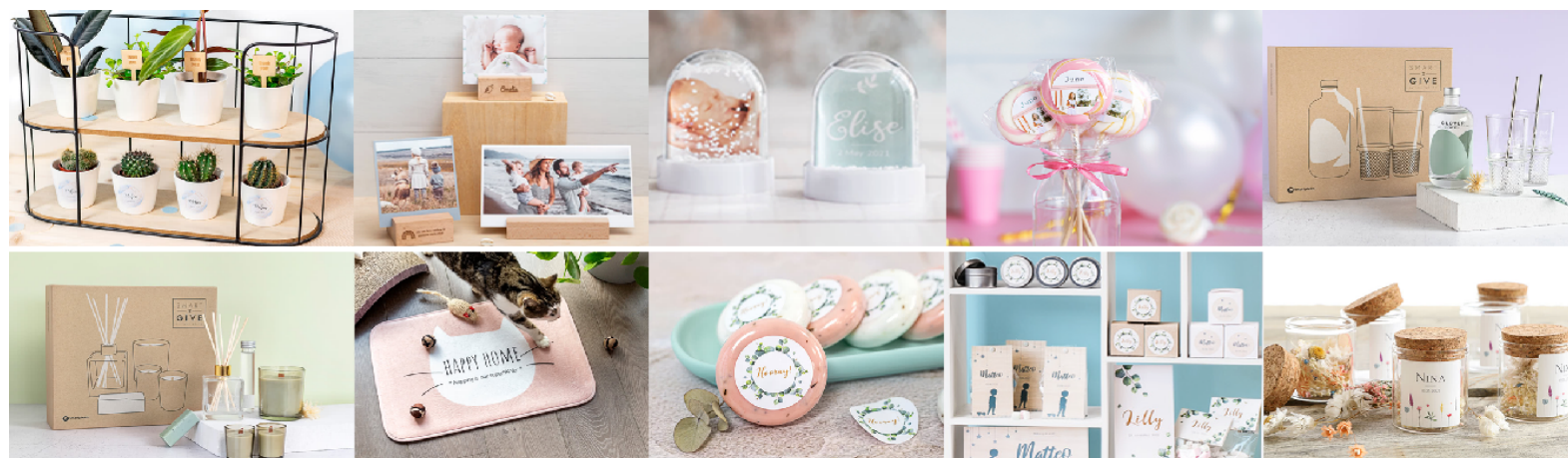
De EBITDA steeg van 965K euro over de eerste jaarhelft van 2021 naar 3 238K euro per 30 juni 2022, een stijging met 235,5%.

Door onder andere een betere productmix en prijsaanpassingen, steeg de winstgevendheid over de eerste 6 maanden van 2022 in vergelijking met een jaar eerder, niettegenstaande de hogere productie-, transport- en materiaalkosten en de traditioneel lagere volumes in de eerste jaarhelft in vergelijking met de tweede jaarhelft.



Op 16 juni 2022 kende de evaluatiecommissie van het Voka Charter Duurzaam Ondernemen (VCDO) Oost-Vlaanderen aan smartphoto group het certificaat van 'Laureaat 2022 Duurzaam Ondernemen' toe, als erkenning voor de inzet op duurzaamheid en het succesvol voltooien van het jaargetieplan 2021 voor een duurzamere bedrijfsvoering. Dit plan werd binnen het Voka Charter Duurzaam Ondernemen, en in samenwerking met het Sustainability team van smartphoto group, uitgewerkt. Met het engagement om ook in 2022 de vooropgestelde acties te realiseren, beoogt smartphoto group een tweede Voka Charter voor Duurzaam Ondernemen-certificaat.

In de maand juli 2022 behaalde smartphoto opnieuw het label 'Beste van de Test' op de fotoalbums, toegekend door Test Aankoop op basis van vergelijkende en onafhankelijke testresultaten en analyses.



Verkorte financiële overzichten voor de periode eindigend op 30 juni 2022

GEREALISEERDE RESULTATEN OVER DE PERIODE

	(in K euro)	Toelichting	Juni 2021	Juni 2022
Bedrijfsopbrengsten		2	21 060	29 304
Overige baten			492	713
Wijzigingen in voorraden van gereed product en onderhanden werk			-16	
Activering van intern gegenereerde immateriële activa		3	241	482
Handelsgoederen, grond- en hulpstoffen		4	-7 280	-8 841
Personeelsbeloningen		5	-6 306	-8 457
Afschrijvingen en waardeverminderingen		6	-1 689	-1 863
Overige lasten		7	-7 223	-9 962
Winst/verlies (-) uit de bedrijfsactiviteiten			-720	1 376
Financiële opbrengsten			80	76
Financiële kosten			-186	-461
Financieel resultaat		8	-106	-385
Winst/verlies (-) vóór belastingen			-826	991
Winstbelastingbaten/-lasten (-)		9	2	-16
Winst/verlies (-) over de periode			-824	975
Winst/verlies (-) over de periode toerekenbaar aan de aandeelhouders van de moedermaatschappij		10	-824	975
	(in euro)	Toelichting	Juni 2021	Juni 2022
Winst/verlies (-) over de periode per aandeel in euro			-0,209	0,247
Winst/verlies (-) over de periode per aandeel o.b.v. het gewogen gemiddelde aantal dividendgerechtigde aandelen in euro ⁽¹⁾			-0,220	0,261

⁽¹⁾ Het gewogen gemiddelde aantal eigen aandelen ingekocht over de eerste jaarthelft van 2021 bedraagt 51. De berekening hiervan is als volgt: Het totaal aantal uitstaande dagen vermenigvuldigd met het aantal ingekochte aandelen, gedeeld door 184. Het totaal gewogen gemiddelde aantal dividendgerechtigde aandelen bedraagt 3 748 766.

⁽¹⁾ Het gewogen gemiddelde aantal eigen aandelen ingekocht over de eerste jaarthelft van 2022 bedraagt 16 469. De berekening hiervan is als volgt: Het totaal aantal uitstaande dagen vermenigvuldigd met het aantal ingekochte aandelen, gedeeld door 184. Het totaal gewogen gemiddelde aantal dividendgerechtigde aandelen bedraagt 3 735 453.

GEREALISEERDE EN NIET-GEREALISEERDE RESULTATEN OVER DE PERIODE

	(in K euro)	Toelichting	Juni 2021	Juni 2022
Winst/verlies (-) over de periode			-824	975
<u>Niet-gerealiseerde resultaten:</u>				
Elementen die achteraf mogelijk in winst of verlies zullen worden geboekt				
Omrekeningsverschillen			-23	58
Totaal van de elementen die achteraf mogelijk in winst of verlies zullen worden geboekt			-23	58
Niet-gerealiseerde resultaten, na belastingen		10	-23	58
Gerealiseerde en niet-gerealiseerde resultaten			-847	1 033
Gerealiseerde en niet-gerealiseerde resultaten over de periode toerekenbaar aan de aandeelhouders van de moedermaatschappij			-847	1 033

BALANS AAN HET EINDE VAN DE PERIODE

ACTIVA	(in K euro)	Toelichting	Dec 2021	Juni 2022
<u>Vaste activa</u>				
Materiële vaste activa		11	17 031	16 676
Met een gebruiksrecht overeenstemmende activa		12	954	3 426
Goodwill		13	16 606	16 606
Immateriële activa		14	3 136	3 257
Handelsvorderingen en overige vorderingen		17	386	241
Uitgestelde belastingvorderingen		15	10 341	10 319
Vaste activa			48 455	50 525
<u>Vlottende activa</u>				
Voorraden		16	4 030	3 593
Handelsvorderingen en overige vorderingen		17	9 248	5 781
Overige financiële activa			3	3
Geldmiddelen en kasequivalenten		18	20 812	8 930
Actuele belastingvorderingen		19	18	212
Vlottende activa			34 112	18 519
TOTAAL VAN DE ACTIVA			82 566	69 044

EIGEN VERMOGEN EN VERPLICHTINGEN	(in K euro)	Toelichting	Dec 2021	Juni 2022
<u>Totaal eigen vermogen</u>				
Kapitaal			41 381	41 381
Reserves en ingehouden winsten/overgedragen verliezen (-)			1 615	169
Herwaarderingsmeerwaarde			6 956	6 956
Ingekochte eigen aandelen (-)			-3 379	-5 198
Omrekeningsreserves			2 366	2 424
Aandeel van de aandeelhouders van de moedermaatschappij in het eigen vermogen			48 939	45 733
Totaal eigen vermogen		20	48 939	45 733
<u>Langlopende verplichtingen</u>				
Rentedragende financiële verplichtingen		21	2 363	2 126
Leaseverplichtingen		22	514	2 751
Handelsverplichtingen en overige verplichtingen		23	750	750
Personeelsverplichtingen		24	584	595
Voorzieningen		25	1 133	1 006
Uitgestelde belastingverplichtingen		26	2 205	2 217
Langlopende verplichtingen			7 550	9 445
<u>Kortlopende verplichtingen</u>				
Rentedragende financiële verplichtingen		21	473	474
Leaseverplichtingen		22	449	684
Handelsverplichtingen en overige verplichtingen		23	20 996	8 959
Personeelsverplichtingen		24	2 926	2 728
Actuele belastingverplichtingen		27	1 233	1 020
Kortlopende verplichtingen			26 077	13 866
TOTAAL VAN HET EIGEN VERMOGEN EN VERPLICHTINGEN			82 566	69 044

KASSTROOMOVERZICHT OVER DE PERIODE

	(in K euro)	Juni 2021	Juni 2022
Bedrijfsactiviteiten			
Nettoresultaat		-824	975
Afschrijvingen en bijzondere waardevermindingsverliezen op materiële vaste activa		735	824
Afschrijvingen en bijzondere waardevermindingsverliezen op met een gebruiksrecht overeenstemmende activa		396	344
Afschrijvingen en bijzondere waardevermindingsverliezen op immateriële activa		508	604
Waardeverminderingen en bijzondere waardevermindingsverliezen op vaste en vlottende activa		49	91
Voorzieningen		-4	-2
Netto-interestbaten (-)/-lasten		82	93
Winst (-)/verlies op realisatie van materiële vaste activa		2	-29
Winstbelastingbaten (-)/-lasten		-2	16
Bedrijfskasstromen vóór wijzigingen in bedrijfskapitaal en voorzieningen		942	2 916
Afname/toename (-) van handels-, overige en actuele winstbelastingvorderingen		167	3 447
Afname/toename (-) van voorraden		-110	438
Toename/afname (-) van handels- en overige verplichtingen		-9 654	-12 300
Toename/afname (-) van voorzieningen			-127
Toename/afname (-) in werkkapitaal		-9 597	-8 542
Bedrijfskasstromen na wijzigingen in bedrijfskapitaal en voorzieningen		-8 655	-5 626
Betaalde (-) interesten		-71	-47
Betaalde (-) interesten uit leaseverplichtingen		-19	-15
Betaalde (-) belastingen		-310	-185
Kasstromen uit bedrijfsactiviteiten		-9 055	-5 873
Investeringsactiviteiten			
Ontvangen uit de verkoop van materiële vaste activa		9	48
Acquisitie van materiële vaste activa		-161	-486
Acquisitie van immateriële activa		-493	-725
Kasstromen uit investeringsactiviteiten		-645	-1 162
Financieringsactiviteiten			
Inkoop eigen aandelen		-172	-1 819
Terugbetaling van rentedragende financiële verplichtingen		-235	-236
Terugbetaling van leaseverplichtingen		-400	-343
Betaalde dividenden		-2 249	-2 421
Kasstromen uit financieringsactiviteiten		-3 056	-4 819
Toename/afname (-) in geldmiddelen		-12 756	-11 854
Invloed wisselkoersfluctuaties		-44	-29
Netto-toename/-afname (-) in geldmiddelen		-12 800	-11 882
Geldmiddelen en kasequivalenten bij het begin van het boekjaar		17 946	20 812
Geldmiddelen en kasequivalenten op het einde van de periode		5 147	8 930
Totaal geldmiddelen en kasequivalenten		5 147	8 930

MUTATIEOVERZICHT VAN HET EIGEN VERMOGEN OVER DE PERIODE

(in K euro)	Kapitaal	Reserves en ingehouden winsten/ overgedragen verliezen (-)	Herwaarderings- meerwaarde	Ingekochte eigen aandelen (-)	Omrekenings- reserves	Aandeel van de aandeelhouders van de moeder- maatschappij in het eigen vermogen
Balans per 31.12.2020	41 381	-1 765	6 956	-3 360	2 265	45 477
Winst/verlies (-) over de periode		-824				-824
Niet-gerealiseerde resultaten:						
Elementen die achteraf mogelijk in winst of verlies zullen worden geboekt						
Omrekeningsverschillen					-23	-23
Totaal van de elementen die achteraf mogelijk in winst of verlies zullen worden geboekt					-23	-23
Niet-gerealiseerde resultaten, na belastingen					-23	-23
Gerealiseerde en niet-gerealiseerde resultaten		-824			-23	-847
Gerealiseerde en niet-gerealiseerde resultaten over de periode toerekenbaar aan de aandeelhouders van de moedermaatschappij		-824			-23	-847
Dividenden aan aandeelhouders		-2 249				-2 249
Verrichtingen m.b.t. ingekochte eigen aandelen				-172		-172
Balans per 30.06.2021	41 381	-4 839	6 956	-3 532	2 243	42 209

(in K euro)	Kapitaal	Reserves en ingehouden winsten/ overgedragen verliezen (-)	Herwaarderings- meerwaarde	Ingekochte eigen aandelen (-)	Omrekenings- reserves	Aandeel van de aandeelhouders van de moedermaatsch- appij in het eigen vermogen
Balans per 31.12.2021	41 381	1 615	6 956	-3 379	2 366	48 939
Winst/verlies (-) over de periode		975				975
Niet-gerealiseerde resultaten:						
Elementen die achteraf mogelijk in winst of verlies zullen worden geboekt						
Omrekeningsverschillen					58	58
Totaal van de elementen die achteraf mogelijk in winst of verlies zullen worden geboekt					58	58
Niet-gerealiseerde resultaten, na belastingen					58	58
Gerealiseerde en niet-gerealiseerde resultaten		975			58	1 033
Gerealiseerde en niet-gerealiseerde resultaten over de periode toerekenbaar aan de aandeelhouders van de moedermaatschappij		975			58	1 033
Dividenden aan aandeelhouders		-2 421				-2 421
Verrichtingen m.b.t. ingekochte eigen aandelen				-1 819		-1 819
Balans per 30.06.2022	41 381	169	6 956	-5 198	2 424	45 733

Grondslag voor de opstelling van de halfjaarlijkse geconsolideerde financiële staten

CONFORMITEITSVERKLARING

De halfjaarlijkse geconsolideerde financiële staten afgesloten op 30 juni 2022 zijn opgesteld in overeenstemming met IAS 34 "Tussentijdse financiële verslaggeving", zoals goedgekeurd door de Europese Unie. Ze bevatten niet alle informatie nodig voor de volledige jaarrekening en dienen daarom gelezen te worden samen met de geconsolideerde jaarrekening over het boekjaar eindigend op 31 december 2021, zoals gepubliceerd in het Jaarverslag 2021.

De halfjaarlijkse geconsolideerde financiële staten werden voor publicatie goedgekeurd door de Raad van Bestuur van 22 augustus 2022.

WIJZIGINGEN IN WAARDERINGSREGELS EN PRESENTATIEBASIS

De waarderingsregels en presentatiebasis toegepast voor de opmaak van de halfjaarlijkse geconsolideerde financiële staten, zijn identiek als deze toegepast over het boekjaar eindigend op 31 december 2021, zoals opgenomen in het Jaarverslag 2021, met uitzondering van de hieronder vermelde nieuwe standaarden en interpretaties van toepassing vanaf 1 januari 2022:

Wijzigingen aan IFRS 3 Bedrijfscombinaties, IAS 16 Materiële vaste activa, IAS 37 Voorzieningen, voorwaardelijke verplichtingen en voorwaardelijke activa en jaarlijkse verbeteringen aan IFRS (cyclus 2018 - 2020): toepasselijk voor de boekjaren beginnend op of na 1 januari 2022.

Smartphoto group NV heeft deze nieuwe en herziene uitgegeven standaarden en interpretaties, die relevant zijn voor haar activiteiten en die van kracht zijn voor de boekhoudperiode die op 1 januari 2022 begon, uitgegeven door de International Accounting Standards Board (IASB) en het International Reporting Interpretation Committee (IFRIC) van de IASB, toegepast.

De toepassing van deze nieuwe Standaarden, Interpretaties en Wijzigingen heeft niet geleid tot belangrijke wijzigingen in de grondslagen voor financiële verslaggeving van de groep.

De groep is nog niet overgegaan tot de vroegtijdige toepassing van de nieuwe standaarden en wijzigingen aan bestaande standaarden en interpretaties, die op datum van goedkeuring van de financiële staten reeds werden onderschreven door de Europese Unie, maar die niet verplicht van toepassing zijn voor de periode beginnend op 1 januari 2022:

IFRS 17: Verzekeringscontracten, inclusief wijzigingen aan IFRS 17: toepasselijk voor boekjaren beginnend op of na 1 januari 2023.

Wijzigingen aan IAS 1: Presentatie van de Jaarrekening en IFRS Practice Statement 2: Toelichting van grondslagen voor financiële verslaggeving: toepasselijk voor boekjaren beginnend op of na 1 januari 2023.

Wijzigingen aan IAS 8: Grondslagen voor financiële verslaggeving, schattingswijzigingen en fouten: Definitie van schattingen: toepasselijk voor boekjaren beginnend op of na 1 januari 2023.

Wijzigingen aan IAS 12: Winstbelastingen: Uitgestelde belastingen in verband met activa en verplichtingen uit hoofde van een enkele transactie: toepasselijk voor boekjaren beginnend op of na 1 januari 2023.

De groep is evenmin overgegaan tot de vroegtijdige toepassing van de nieuwe standaarden en wijzigingen aan bestaande standaarden en interpretaties die nog niet werden onderschreven door de Europese Unie:

Wijzigingen aan IFRS 17: Verzekeringscontracten: Eerste toepassing van IFRS 17 en IFRS 9 - Vergelijkende informatie: toepasselijk voor boekjaren beginnend op of na 1 januari 2023.

Wijzigingen aan IAS 1: Presentatie van de jaarrekening: Classificatie van verplichtingen als kortlopend of langlopend - Uitstel van ingangsdatum: toepasselijk voor boekjaren beginnend op of na 1 januari 2023.

WIJZIGINGEN IN DE CONSOLIDATIEKRING

De consolidatiekring bleef ongewijzigd in de eerste jaarhelft van 2022.

De naam van de legale entiteit Frucon² NV, vennootschap actief in e-commercedistributie in Europa door het aanbieden van een unieke 'e-commerce as a service' (EAAS) voor internationale merken op zoek naar groei, en de verkoop aan bedrijven van persoonlijke geschenkpakketten met chocolade, alcohol, fruit of bloemen via websites als Gift.be en GiftsforEurope.com, werd gewijzigd naar [naYan NV](#).

Toelichting bij de halfjaarlijkse geconsolideerde financiële staten

1. Operationele segmenten

Rekening houdend met de vereisten van IFRS 8, worden de activiteiten van de groep, sinds de overname van naYan NV, gerapporteerd onder twee operationele segmenten: het smartphoto-segment en het naYan-segment.

De waardering van het resultaat van de segmenten geschiedt op dezelfde wijze als de waardering van het resultaat van de entiteit. Dit geldt ook voor de waardering van de activa en de verplichtingen. De grondslag voor de financiële verslaggeving over transacties tussen te rapporteren segmenten wordt 'at arm's length' bepaald.

Er is geen afhankelijkheid van belangrijke cliënten inzake de verschillende segmenten.

	smartphoto		naYan		Niet toegewezen		Totaal	
	(in K euro)		Dec 2021	Juni 2022	Dec 2021	Juni 2022	Dec 2021	Juni 2022
Bedrijfsopbrengsten								
Externe bedrijfsopbrengsten	59 922	22 851	3 130	6 453			63 052	29 304
Intersegment		184		14				
Totale bedrijfsopbrengsten	59 922	23 036	3 130	6 467				
Interestkosten	151	73					151	73
Winst/verlies (-) vóór belastingen	6 298	418	967	697	-344	-124	6 921	991
Activa								
Externe activa	57 668	45 004	13 432	12 401	11 467	11 639	82 566	69 044
Intersegment		111		2				
Totale activa	57 668	45 115	13 432	12 404	11 467	11 639		
Verplichtingen								
Externe verplichtingen	15 511	6 939	12 936	11 393	5 180	4 979	33 627	23 311
Intersegment		2		111				
Totale verplichtingen	15 511	6 941	12 936	11 505	5 180	4 979		
Totaal investeringen in materiële vaste activa	2 020	479		6			2 020	486
Totaal investeringen in immateriële activa	1 296	725					1 296	725
Totaal investeringen in met een gebruiksrecht overeenstemmende activa	53	671	19	2 135			72	2 806
Toevoeging aan de langlopende handelsvorderingen en overige vorderingen	36	10	277	-155			313	-145
Afschrijvingen	3 264	1 673	10	99			3 274	1 772
Overige niet-kaskosten	-196	90			-5		-201	90
Aantal voltijds equivalente personeelsleden aan het einde van de periode	244	236	56	55			300	291

Beide segmenten zijn centraal gestructureerd onder smartphoto group NV en worden op operationeel vlak centraal geleid door de 'Chief Operating Decision Maker', zijnde de heer Stef De corte, CEO; dit is de hoogstgeplaatste functionaris die de bedrijfsresultaten beoordeelt en die belangrijke operationele beslissingen neemt, teneinde beslissingen over de aan de segmenten toe te kennen middelen te kunnen nemen en de financiële prestaties van de segmenten te evalueren. Daartoe heeft de 'Chief Operating Decision Maker' geen financiële informatie op een lager niveau dan de operationele segmenten smartphoto en naYan ter beschikking.

smartphoto-segment

Dit segment omvat de operationele activiteiten van de wettelijke entiteiten smartphoto group NV, smartphoto AG, smartphoto Nordic AB, smartphoto Nederland BV, DBM-Color NV, Filmobel NV, Promo Concept Investment BV, Aultmore NV en Spector Nederland BV (voor de periode tot de ontbinding en vereffening op 10 juli 2021). De operationele activiteiten van dit segment bestaan hoofdzakelijk uit B2C (Business to Consumer) e-commerce activiteiten van gepersonaliseerde producten.

naYan-segment

Dit segment omvat de wettelijke entiteiten naYan NV en haar 100% dochteronderneming Frucon International Inc. De operationele activiteiten van dit segment bestaan hoofdzakelijk uit B2B (Business to Business) e-commercedistributie door het aanbieden van 'e-commerce as a service' (EAAS) voor merken op zoek naar groei of online ondersteuning.

Een beschrijving van de aard van de producten en diensten, het productieproces, de belangrijkste uitdagingen en de uiteindelijke cliënten van deze operationele segmenten is terug te vinden in het Jaarverslag 2021.

Inzake de informatie over producten en diensten betreffende de opbrengsten uit de verkoop aan externe cliënten en informatie over geografische gebieden, verwijzen wij naar het Jaarverslag 2021.

IFRS 8.34 aangaande informatie over belangrijke cliënten is niet van toepassing.

2. Bedrijfsopbrengsten

De bedrijfsopbrengsten over de eerste 6 maanden van 2022 stegen met 39,1%, waarbij de cijfers evolueerden van 21 060K euro vorig jaar tot 29 304K euro per 30 juni 2022. Deze stijging werd gerealiseerd door de eigen autonome groei (+8,5%) en door de integratie van naYan.

3. Activering van intern gegenereerde immateriële activa

De activering van intern gegenereerde immateriële activa bedraagt 482K euro over de eerste jaarhelft van 2022 tegenover 241K euro over de eerste jaarhelft van 2021.

Voor de eerste 6 maanden van 2022 hebben deze intern gegenereerde immateriële activa hoofdzakelijk betrekking op de volgende toepassingen:

- o de migratie van ons webplatform naar 'mobile first' en de cloud;
- o de modernisering van onderliggende beheerstools via webapplicaties;
- o het omvormen van onze websites qua UX naar een shop-in-shop concept, inclusief de onderliggende databases en structuren, zoals bijvoorbeeld 'Article Management'; en
- o het optimaliseren van de customer service software.

Deze uitgaven voldoen aan de opnamecriteria voor activatie overeenkomstig IAS 38.57.

4. Handelsgoederen, grond- en hulpstoffen

De kost voor handelsgoederen, grond- en hulpstoffen is voor de eerste jaarhelft van 2022 gestegen met 21,4% in vergelijking met de eerste jaarhelft van 2021. Deze toename is hoofdzakelijk te wijten aan de bijdrage van naYan en hogere productie-, transport- en materiaalkosten.

5. Personeelsbeloningen

De personeelsbeloningen over de eerste 6 maanden van 2022 zijn 34,1% hoger tegenover de eerste 6 maanden van 2021. Deze stijging is voornamelijk het gevolg van een stijging in het aantal personeelsleden, hoofdzakelijk door de overname van naYan, en een stijging van de algemene loonkost.

Het totaal aantal personeelsleden - uitgedrukt in voltijdse equivalenten - evolueerde van 248 per 30 juni 2021 naar 291 per 30 juni 2022.

6. Afschrijvingen en waardeverminderingen

De afschrijvingen en waardeverminderingen uit de bedrijfsactiviteiten bedroegen 1 863K euro in de eerste jaarhelft van 2022 tegenover 1 689K euro in de eerste jaarhelft van 2021. Deze toename van 174K euro is deels het gevolg van de hogere investeringen in hoofdzakelijk immateriële activa in de afgelopen jaren, en deels te wijten aan de bijdrage van naYan.

7. Overige lasten

De overige lasten bedragen 9 962K euro per 30 juni 2022 tegenover 7 223K euro per 30 juni 2021 (+37,9%). Deze toename met 2 739K euro is voornamelijk toe te wijzen aan de bijdrage van naYan en aan de hogere kosten met betrekking tot de marketinguitgaven.

8. Financieel resultaat

Het financieel resultaat daalde met 279K euro van -106K euro per 30 juni 2021 naar -385K euro per 30 juni 2022. Deze daling is voornamelijk te wijten aan de negatieve impact van de wisselkoerswinsten/-verliezen met 267K euro en de toename van de financiële lasten uit de rentedragende financiële verplichtingen en de leaseverplichtingen met 10K euro.

Bij het opstellen van de halfjaarresultaten van 2022 werden de volgende wisselkoersen gebruikt:

Wisselkoersen	Slotkoers		Gemiddelde koers	
	Juni 2021	Juni 2022	Juni 2021	Juni 2022
Zwitserse frank	1,0980	0,9960	1,0969	1,0246
Noorse kroon	10,1717	10,3485	10,1805	9,9776
Zweedse kroon	10,1110	10,7300	10,1474	10,4938
Amerikaanse dollar	1,1884	1,0387	1,2025	1,0849

9. Winstbelastingbaten/-lasten (-)

Het saldo van de winstbelastingbaten/-lasten (-) evolueerde van 2K euro voor de eerste 6 maanden van 2021 naar -16K euro per 30 juni 2022.

Het belastingresultaat van 2K euro per 30 juni 2021 bestaat uit een terugname van uitgestelde belastinglatenties. Het resultaat uit belastingen van -16K euro voor de eerste 6 maanden van 2022 bestaat voornamelijk uit een nettotoename van de uitgestelde belastingen.

Er waren geen wijzigingen in de toepasselijke belastingtarieven tegenover de voorgaande verslagperiode.

10. Gerealiseerde en niet-gerealiseerde resultaten

Per 30 juni 2022 bedraagt de nettowinst 975K euro tegenover een nettoverlies van 824K euro per 30 juni 2021.

Deze positieve evolutie van het resultaat met 1 800K euro over de eerste 6 maanden van 2022 in vergelijking met een jaar eerder is vooral te verklaren door:

- o een toename van het resultaat uit de bedrijfsactiviteiten met 2 096K euro;
- o een negatieve evolutie van het financieel resultaat met 279K euro; en,
- o een negatieve impact van de winstbelastingbaten/-lasten met 17K euro.

De niet-gerealiseerde resultaten na belastingen bedragen 58K euro per 30 juni 2022, en hebben betrekking op omrekeningsverschillen.

De gerealiseerde en niet-gerealiseerde resultaten bedragen 1 033K euro per 30 juni 2022 tegenover -847K euro per 30 juni 2021, een toename met 1 880K euro.

11. Materiële vaste activa

De nettoboekwaarde van de materiële vaste activa bedraagt per 30 juni 2022 16 676K euro, en is met 355K euro gedaald tegenover 31 december 2021. Deze daling is hoofdzakelijk te wijten aan enerzijds de investeringen in materiële vaste activa voor 486K euro. Deze betreffen voornamelijk investeringen in productiemachines en investeringen voor renovaties en inrichting kantoorgebouwen. Anderzijds bedroegen de afschrijvingen 824K euro over de eerste 6 maanden van 2022.

12. Met een gebruiksrecht overeenstemmende activa

De nettoboekwaarde van de met een gebruiksrecht overeenstemmende activa bedraagt 3 426K euro per 30 juni 2022. Dit is een stijging met 2 472K euro tegenover de nettoboekwaarde per 31 december 2021 van 954K euro. De investeringen bedragen 2 806K euro, en hebben voornamelijk betrekking op de nieuwe overeenkomst aangaande het gebouw te Pratteln (Zwitserland), de hernieuwde overeenkomst aangaande het gebouw te Ardoioie (België) en rollend materieel. De afschrijvingen bedragen 344K euro over de eerste jaarmidde van 2022. Verder was er nog een positieve impact uit wisselkoersbewegingen van 10K euro.

13. Goodwill

Conform IAS 36.12 heeft de vennootschap per 30 juni 2022 impairmenttesten uitgevoerd met betrekking tot de geïdentificeerde kasstroomgenererende eenheden smartphoto en naYan om na te gaan of zij een bijzonder waardevermindingsverlies hebben ondergaan. Deze impairmenttesten wezen uit dat de realiseerbare waarde van deze eenheden hoger is dan de nettoboekwaarde.

Bijgevolg dient er geen bijzonder waardevermindingsverlies te worden opgenomen.

De kasstroomgenererende eenheden smartphoto en naYan vertegenwoordigen samen de totale nettoboekwaarde van de goodwill. De kasstroomgenererende eenheid smartphoto omvat alle activiteiten die gericht zijn op de eindconsument en zelfstandige fotografen inzake betaalbare gepersonaliseerde producten van hoge kwaliteit, zoals fotoboeken, gepersonaliseerde geschenken, kaartjes, kalenders, wanddecoratie en prints. De kasstroomgenererende eenheid naYan omvat de B2B-activiteiten van e-commercedistributie door het aanbieden van een unieke 'e-commerce as a service' (EAAS) voor internationale merken op zoek naar groei, en de verkoop aan bedrijven van persoonlijke geschenkpakketten.

smartphoto

De realiseerbare waarde van de kasstroomgenererende eenheid smartphoto is hoger dan de nettoboekwaarde van alle operationele activa en verplichtingen van deze kasstroomgenererende eenheid, verhoogd met de goodwill. De nettoboekwaarde van de goodwill die aan deze eenheid wordt toegekend, bedraagt 16 151K euro op datum van 30 juni 2022. De realiseerbare waarde wordt bepaald op basis van de bedrijfswaarde, zijnde de som van de verdisconteerde vrije kasstromen.

Per 30 juni 2022 werden de projecties verdisconteerd tegen 8,21% vóór belastingen, voor de komende 5 jaar. Per 31 december 2021 bedroeg de verdisconteringsvoet 6,88%. Deze verdisconteringsvoet reflecteert: een marktconforme vergoeding voor eigen en vreemd vermogen, de huidige balans tussen eigen en vreemd vermogen voor deze kasstroomgenererende eenheid, en de inschatting van aanvullende risico's en volatiliteit voor de mogelijke evoluties in de markt waarop deze eenheid actief is.

naYan

De realiseerbare waarde van de kasstroomgenererende eenheid naYan is hoger dan de nettoboekwaarde van alle operationele activa en verplichtingen van deze kasstroomgenererende eenheid, verhoogd met de goodwill. De nettoboekwaarde van de goodwill die aan deze eenheid wordt toegekend, bedraagt 455K euro op datum van 30 juni 2022. De realiseerbare waarde wordt bepaald op basis van de bedrijfswaarde, zijnde de som van de verdisconteerde vrije kasstromen.

Per 30 juni 2022 werden de projecties verdisconteerd tegen 5,82% vóór belastingen, voor de komende 5 jaar. Per 31 december 2021 bedroeg de verdisconteringsvoet 6,90%. Deze verdisconteringsvoet reflecteert: een marktconforme vergoeding voor eigen en vreemd vermogen, de huidige balans tussen eigen en vreemd vermogen voor deze kasstroomgenererende eenheid, en de inschatting van aanvullende risico's en volatiliteit voor de mogelijke evoluties in de markt waarop deze eenheid actief is.

De impairmenttesten werden tevens onderworpen aan een sensitiviteitsanalyse waarbij de EBIT jaarlijks 10% lager zou zijn of waarbij de verdisconteringsvoet met 1% zou toenemen. Hieruit resulteerde dat de realiseerbare waarde nog steeds groter is dan de boekwaarde in beide analyses.

Meer toelichting omtrent de bepaling van de projecties en de groeipercentages, is opgenomen in het Jaarverslag 2021 op de pagina's 125 tot en met 127.

14. Immateriële activa

De nettoboekwaarde van de immateriële activa bedraagt 3 257K euro per 30 juni 2022, en is met 121K euro toegenomen tegenover 31 december 2021. Deze stijging is hoofdzakelijk te wijten aan de investeringen (725K euro) gecompenseerd door de afschrijvingen (-604K euro) over de eerste 6 maanden van 2022.

De investeringen hebben voornamelijk betrekking op investeringen in onze mobiele toepassingen, zoals de migratie van ons webplatform naar 'mobile first' en de cloud, de modernisering van onderliggende beheerstools via webapplicaties, het omvormen van onze websites qua UX naar een shop-in-shop concept - inclusief de onderliggende databases en structuren, zoals bijvoorbeeld 'Article Management' -, en het optimaliseren van de customer service software. Een bedrag van 482K euro van deze investeringen werd intern gegenereerd. Deze uitgaven voldoen aan de opnamecriteria voor activatie overeenkomstig IAS 38.57.

Meer informatie omtrent de intern gegenereerde immateriële activa is terug te vinden in het Jaarverslag 2021 onder Toelichting 6 - Activering van intern gegenereerde immateriële activa, en Toelichting 18 - Immateriële activa.

15. Uitgestelde belastingvorderingen

De uitgestelde belastingvorderingen bleven stabiel in de eerste jaarmidde van 2022, en bedragen 10 319K euro per 30 juni 2022 tegenover 10 341K euro per 31 december 2021.

16. Voorraden

De rubriek 'Vorraden' is tegenover 31 december 2021 beperkt afgenomen met 438K euro tot 3 593K euro.

Tegenover de voorraadpositie per 30 juni 2021 is er een nettotoename van 980K euro. Deze toename kan worden toegewezen aan prijsstijgingen van voornamelijk papier en karton, de lancering van nieuwe en bijkomende producten en de bijdrage van naYan, die sinds december 2021 deel uitmaakt van de groep.

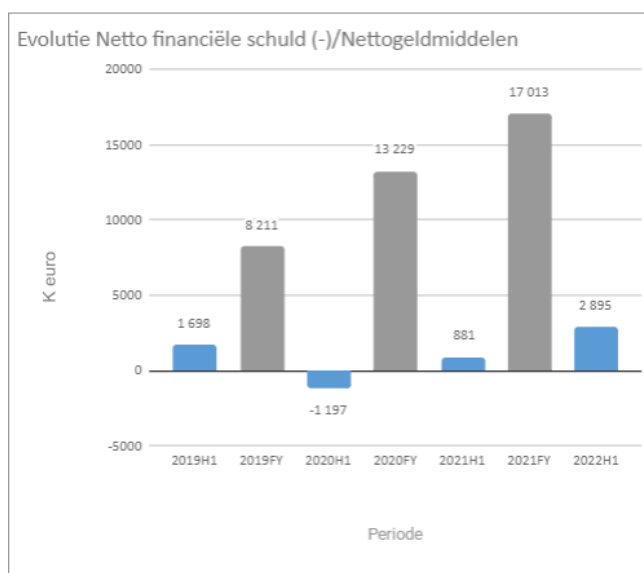
Er werden geen voorraden als zekerheid voor verplichtingen verstrekt.

17. Handelsvorderingen en overige vorderingen

De handelsvorderingen en overige vorderingen op lange termijn daalden in de loop van de eerste jaarhelft van 2022 met 145K euro en bedragen 241K euro. De handelsvorderingen en overige vorderingen op korte termijn daalden met 3 467K euro. Deze daling van 9 248K euro per 31 december 2021 naar 5 781K euro per 30 juni 2022 is hoofdzakelijk te wijten aan het seizoensgebonden karakter van de activiteiten. De piek van de bedrijfsopbrengsten ligt namelijk in de laatste weken van het jaar; met name de periode rond Kerstmis, met als gevolg een hoger bedrag aan niet-vervallen uitstaande handelsvorderingen op het jaareinde.

18. Geldmiddelen en kasequivalenten

De geldmiddelen en kasequivalenten bedragen 8 930K euro per 30 juni 2022, een daling met 11 882K euro ten opzichte van 31 december 2021. Tegenover 30 juni 2021 zijn de geldmiddelen en kasequivalenten toegenomen met 3 783K euro.



De nettogeldmiddelen stegen eveneens op jaarbasis van 881K euro per 30 juni 2021 naar 2 895K euro per 30 juni 2022, zijnde een toename van 2 014K euro. Deze positieve evolutie is het gevolg van enerzijds de gerealiseerde 'free cash flow' uit de reguliere activiteiten van smartphoto op jaarbasis, alsook de bijdrage van naYan, en anderzijds, de dividenduitkering over 2021, de bijkomende inkoop van eigen aandelen over de periode van 1 juli 2021 tot 30 juni 2022, en de verdere investeringen in groei.

Ten opzichte van 31 december 2021 (kasoverschot van 17 013K euro) zijn de nettogeldmiddelen over de eerste 6 maanden van 2022 gedaald met 14 118K euro. Deze daling is te wijten aan het seizoenseffect waarbij de verkopen traditioneel gekenmerkt zijn door een seizoenspiek in het laatste kwartaal van het jaar, welke zowel van toepassing is voor de smartphoto-activiteiten als voor de activiteiten van naYan.

Zie ook het kasstroomoverzicht op pagina 8 van dit verslag.

19. Actuele belastingvorderingen

Deze rubriek verwijst hoofdzakelijk naar winstbelastingvorderingen in bepaalde entiteiten uit de consolidatiekring, en dient gezamenlijk met de actuele belastingverplichtingen, opgenomen in de rubriek 'Eigen vermogen en verplichtingen', te worden beschouwd. De actuele belastingvorderingen bedragen 212K euro per 30 juni 2022, tegenover 168K euro een jaar eerder.

20. Totaal eigen vermogen

Zie ook het mutatieoverzicht van het eigen vermogen over de periode op pagina 9 van dit verslag.

Het eigen vermogen is ten opzichte van eind 2021 gedaald met 3 206K euro van 48 939K euro per 31 december 2021 naar 45 733K euro per 30 juni 2022.

- (1) Per 30 juni 2022 bedraagt het kapitaal 41 381K euro, en wordt vertegenwoordigd door 3 941 950 aandelen. Zowel het kapitaal als het aantal aandelen bleef ongewijzigd over de eerste 6 maanden van 2022.

- (2) De wijziging in de reserves en ingehouden winsten/overgedragen verliezen (-) (-1 445K euro) omvat de winst/verlies (-) over de eerste 6 maanden van 2022 voor een bedrag van 975K euro en de betaalbaarstelling van het dividend over 2021 (-2 421K euro).
- (3) De ingekochte eigen aandelen zijn toegenomen van -3 379K euro naar -5 198K euro. In de periode van 1 januari 2022 tot 30 juni 2022 werden 61 801 eigen aandelen additioneel ingekocht voor een bedrag van 1 819K euro, als gevolg van de uitvoering van de inkoopprogramma's van eigen aandelen waarmee smartphoto ernaar streeft om een pool van eigen aandelen te creëren als investering, alsook voor de financiering van mogelijke toekomstige overnames.
- Op 4 mei 2022 werd het aandeleninkoopprogramma met aanvangsdatum 17 september 2020 afgerond. Onder dit programma werden in totaal 115 453 eigen aandelen ingekocht voor een waarde van 2 999 980,08 euro, waarvan 28 109 aandelen (813K euro) via block transacties. Op 17 juni 2022 werd een nieuw aandeleninkoop programma gelanceerd met een maximale waarde van 1 500 000 euro aan eigen aandelen. Het huidige inkoopprogramma eindigt op 30 juni 2023 of eerder, wanneer de vooropgestelde waarde aan eigen aandelen wordt verworven.
- Op 30 juni 2022 bezit smartphoto group NV 251 829 eigen aandelen, of 6,39% van het totaal aantal uitgegeven aandelen (3 941 950).
- Zie ook Toelichting 32 van dit verslag.
- (4) De wijzigingen in de omrekeningsreserves vloeien voort uit de euro-omzetting van het eigen vermogen tegenover de koers op de afsluitdatum van 30 juni 2022. Het effect op de niet-gerealiseerde resultaten bedraagt 58K euro.

21. Lang- en kortlopende rentedragende financiële verplichtingen

De rentedragende financiële verplichtingen bedragen 2 600K euro per 30 juni 2022 ten opzichte van 2 836K euro per 31 december 2021.

In de eerste jaarhelft van 2022 werd een bedrag van 236K euro terugbetaald met betrekking tot de leningen in het kader van de overname van Aultmore NV naar aanleiding van de aankoop van het bijkomende productiegebouw.

De rentedragende financiële verplichtingen zullen verder afgelost worden, zoals opgenomen op pagina 136 van het Jaarverslag 2021.

Er werden geen nieuwe rentedragende financiële verplichtingen aangegaan in de eerste jaarhelft van 2022.

22. Lang- en kortlopende leaseverplichtingen

De lang- en kortlopende leaseverplichtingen bedragen 3 435K euro per 30 juni 2022 ten opzichte van 963K euro per 31 december 2021. Deze nettotoename van 2 472K euro is het resultaat van enerzijds de terugbetaling van de lopende leaseverplichtingen, en anderzijds het sluiten van nieuwe leaseovereenkomsten aangaande de gebouwen te Pratteln en Ardoole, alsook rollend materieel.

Meer informatie omtrent de leaseverplichtingen is terug te vinden in het Jaarverslag 2021 onder Toelichting 28 - Lang- en kortlopende leaseverplichtingen.

23. Lang- en kortlopende handels- en overige verplichtingen

De daling van de handels- en overige verplichtingen met 12 037K euro van 21 746K euro per 31 december 2021 naar 9 709K euro per 30 juni 2022, is voornamelijk toe te wijzen aan het seizoensgebonden karakter van de activiteiten. Aangezien de piek van de bedrijfsopbrengsten in de laatste weken van het jaar ligt, met name de periode rond Kerstmis, situeren de aankopen van grond- en hulpstoffen zich ook hoofdzakelijk in het laatste kwartaal. Het gevolg hiervan is dan ook een hoger bedrag aan niet-vervallen uitstaande handelsverplichtingen.

24. Lang- en kortlopende personeelsverplichtingen

De langlopende personeelsverplichtingen hebben betrekking op de pensioenverplichtingen van de vennootschappen in de consolidatiekring en bedragen 595K euro per 30 juni 2022, tegenover 584K euro per 31 december 2021. De beperkte afname van deze verplichtingen met 11K euro is te verklaren door omrekeningsverschillen.

De kortlopende personeelsverplichtingen bedragen 2 728K euro per 30 juni 2022, tegenover 2 926K euro per 31 december 2021. De kortlopende personeelsverplichtingen bevatten voornamelijk de te betalen wedden en lonen, alsook de daarmee verbonden bijdragen voor de sociale zekerheid, de bedrijfsvoorheffing en de voorzieningen voor vakantiegeld. Deze verplichtingen bleven met een afname van 198K euro stabiel.

25. Voorzieningen

De voorzieningen bedragen 1 006K euro per 30 juni 2022 ten opzichte van 1 133K euro per 31 december 2021.

Deze voorzieningen omvatten hoofdzakelijk voorzieningen omtrent de lopende BTW-regularisaties aangaande naYan NV met betrekking tot de periode voorafgaand aan de overnamedatum voor een bedrag van 1 108K euro. Hiervan werd per 30 juni 2022 een bedrag van 127K euro geregulariseerd.

26. Uitgestelde belastingverplichtingen

De uitgestelde belastingverplichtingen bedragen 2 217K euro per 30 juni 2022 ten opzichte van 2 205K euro per 31 december 2021. De toename van 11K euro is hoofdzakelijk te wijten aan bewegingen aangaande belastbare tijdelijke verschillen op materiële vaste activa en immateriële activa (10K euro), en omrekeningsverschillen (2K euro).

Meer informatie omtrent de uitgestelde belastingverplichtingen is terug te vinden in het Jaarverslag 2021 onder Toelichting 32 - Uitgestelde belastingverplichtingen.

27. Actuele belastingverplichtingen

Per 30 juni 2022 bedragen de actuele belastingverplichtingen 1 020K euro, tegenover 1 233K euro per 31 december 2021, een afname met 213K euro.

28. Gebeurtenissen na balansdatum

Er hebben zich geen belangrijke gebeurtenissen voorgedaan na 30 juni 2022 die een invloed zouden kunnen hebben op de onderliggende halfjaarlijkse financiële staten of die erin vermeld zouden moeten worden.

29. Seizoensgebonden karakter van tussentijdse bedrijfsactiviteiten

De activiteiten van smartphoto group zijn onderhevig aan seizoensschommelingen. Traditioneel zijn de bedrijfsopbrengsten in de eerste jaarhelft laag in vergelijking met de tweede jaarhelft. De bedrijfsopbrengsten gerealiseerd tijdens de eerste jaarhelft bedragen, afgerond, slechts één derde van de totale bedrijfsopbrengsten op jaarbasis.

Bijgevolg zijn de tussentijdse resultaten op 30 juni 2022 niet noodzakelijk indicatief voor de verwachtingen voor het hele boekjaar 2022.

30. Voorwaardelijke vorderingen en verplichtingen, en belangrijke toekomstveronderstellingen

Ten opzichte van december 2021 zijn er geen wijzigingen in de voorwaardelijke vorderingen en verplichtingen.

Veronderstellingen betreffende de toekomst

De veronderstellingen betreffende de toekomst, zoals beschreven in het Jaarverslag 2021, zijn nog steeds van toepassing.

31. Risicofactoren

De risico's, met name de kredietrisico's, liquiditeitsrisico's, valutarisico's, interestrisico's en marktrisico's, zoals beschreven in het Jaarverslag 2021, zijn verder van toepassing voor de resterende periode van het boekjaar 2022.

Covid-19

Smartphoto group blijft de epidemiologische situatie opvolgen en zal, indien vereist, opnieuw de nodige maatregelen nemen om het bedrijf en zijn medewerkers te beschermen en eventuele negatieve gevolgen te beperken.

Gevolgen van de Oekraïne-crisis

Smartphoto group heeft de risico's van de gevolgen van het conflict tussen Rusland en Oekraïne, en de impact van deze crisis op de bedrijfsactiviteiten, de markt, de financiële situatie en economische prestaties geëvalueerd. Gezien smartphoto group niet actief is op de Oekraïense markt, noch op de Russische markt, wordt geen directe, noch indirecte impact verwacht op de bedrijfsopbrengsten.

De stijgende energie- en grondstofprijzen welke ook een impact hebben op de kosten uit de bedrijfsactiviteiten van smartphoto group, worden nauwgezet gemonitord.

32. Structuur van het aandeelhouderschap

De wet en de statuten van smartphoto group NV verplichten iedere aandeelhouder, wiens stemrechten verbonden aan de stemrechtverlenende effecten de drempelwaarden van 3%, 5% of enig veelvoud van 5% over- of onderschrijden, hiervan kennis te geven aan de onderneming en aan de FSMA (Autoriteit voor Financiële Diensten en Markten).

Transparantieverklaring

De Vennootschap heeft de volgende kennisgeving opgemaakt in de eerste jaarmidde van 2022:

Kennisgeving opgemaakt op 31 januari 2022

Smartphoto group NV heeft de Autoriteit voor Financiële Diensten en Markten (FSMA) ingelicht dat het percentage van het aantal verworven stemrechtverlenende effecten of stemrechten op 28 januari 2022 de wettelijke en statutaire drempel van 5% heeft overschreden door de bijkomende verwerving van eigen aandelen. Het totaal aantal aangehouden stemrechtverlenende effecten in eigen bezit bedraagt 198.641 of 5,04%.

Kennisgeving door een persoon die alleen kennis geeft.

Houders van stemrechten	Vorige kennisgeving # stemrechten	Ná de transactie # stemrechten	% stemrechten
smartphoto group NV p/a Kwatrechtsteenweg 160, B-9230 Wetteren	188.497	198.641	5,04%
TOTAAL	188.497	198.641	5,04%

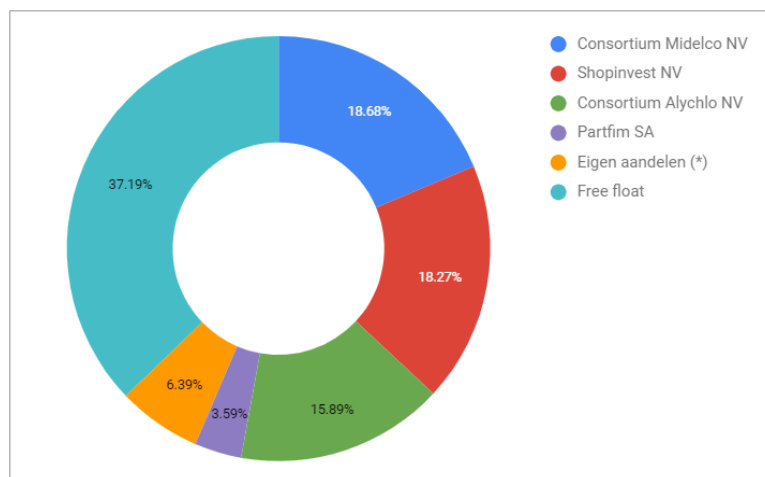
Totaal aantal stemrechten (de noemer) op moment van de verwerving van de stemrechten, met name op 28 januari 2022: 3.941.950.

Keten van gecontroleerde ondernemingen via dewelke de deelneming daadwerkelijk wordt gehouden: smartphoto group NV is geen gecontroleerde onderneming.

De Vennootschap ontving geen kennisgevingen in de eerste jaarmidde van 2022.

Aandeelhoudersstructuur op 30 juni 2022⁽¹⁾ ⁽²⁾

Aandeelhouders met een percentage $\geq 3\%$ van het totaal aantal aandelen



(*) Aantal eigen aandelen op datum van 30 juni 2022

⁽¹⁾ % aangehouden aandelen van het totaal aantal uitgegeven aandelen overeenkomstig de laatste kennisgeving.

⁽²⁾ huidige % aangehouden aandelen van het huidige totaal aantal uitgegeven aandelen, zijnde 3 941 950 aandelen.

Eigen aandelen

Het aantal eigen aandelen evolueerde van 190 028 aandelen per 31 december 2021 naar 251 829 aandelen per 30 juni 2022. Deze toename met 61 801 eigen aandelen is het resultaat van de inkoop van eigen aandelen naar aanleiding van de uitvoering van de inkoopprogramma's van eigen aandelen waarbij een discretionair mandaat werd toegekend aan KBC Securities, dat bevoegd is om aandelen smartphoto group in te kopen zowel door verhandeling op Euronext Brussels als buiten de gereguleerde markt tijdens open periodes. Ook block trades zijn mogelijk binnen dit mandaat. Aangaande het inkoopprogramma van eigen aandelen met aanvangsdatum 17 september 2020, werden 60 551 eigen aandelen ingekocht over de periode van 1 januari 2022 tot 4 mei 2022. Ingevolge het nieuwe inkoopprogramma met aanvangsdatum 17 juni 2022, waarbij eveneens een discretionair mandaat werd toegekend aan KBC Securities, werden 1 250 eigen aandelen ingekocht over de periode van 17 juni 2022 tot 30 juni 2022. Dit inkoopprogramma loopt tot 30 juni 2023 of tot een bedrag van 1,5 miljoen euro is bereikt.

Op 30 juni 2022 bezit smartphoto group NV 251 829 eigen aandelen, of 6,39% van het totaal aantal uitgegeven aandelen (3 941 950).

Conform IFRS worden de eigen aandelen opgenomen in mindering van het eigen vermogen.

33. Verbonden partijen

Behalve transacties tussen de geconsolideerde ondernemingen, welke door de consolidatie worden geëlimineerd, en de vergoedingen toegekend aan managers met een sleutelpositie (toegelicht in het Remuneratieverslag 2021, opgenomen in het Jaarverslag 2021), zijn de transacties en uitstaande saldi van overige verbonden partijen verwaarloosbaar.

34. Alternatieve prestatemaatstaven (APM's)

Onderstaande maatstaven, die systematisch worden gebruikt in onze financiële verslaggeving, zijn niet gedefinieerd in een wet of in algemeen aanvaarde boekhoudprincipes (GAAP). Deze maatstaven worden beschouwd als Alternatieve Prestatiemaatstaven (APM's), zoals omschreven door de Europese Autoriteit voor Effecten en Markten (ESMA) in haar richtlijnen voor het gebruik en de toelichting van de alternatieve prestatemaatstaven.

Deze APM's worden gebruikt als aanvulling op de cijfers die worden opgesteld in overeenstemming met de International Financial Reporting Standards (IFRS). Zij geven bijkomende inzichten in de financiële resultaten van de groep en bieden nuttige informatie voor beleggers. Het weergeven van de onderlinge verbanden via de vergelijkende cijfers over de huidige periode en de voorgaande periode geeft ook informatie over de financiële ontwikkeling.

EBIT

EBIT ('Earnings Before Interest and Taxes') is een maatstaf die de operationele winst/verlies (-) weergeeft en wordt gedefinieerd als de winst/verlies (-) uit de bedrijfsactiviteiten. Deze performantiemaatstaf houdt geen rekening met de effecten van de kapitaalstructuur, noch met de diverse aspecten van de ondernemingsfiscaliteit.

EBITDA

EBITDA ('Earnings Before Interest, Taxes, Depreciation and Amortisation') is een maatstaf die de operationele winst/verlies (-) weergeeft en wordt gedefinieerd als de winst/verlies (-) uit de bedrijfsactiviteiten gecorrigeerd voor afschrijvingen, waardeverminderingen en voorzieningen. Deze performantiemaatstaf houdt geen rekening met de effecten van de kapitaalstructuur, noch met de diverse aspecten van de ondernemingsfiscaliteit; en laat de niet-kaselementen, zijnde de afschrijvingen, waardeverminderingen en voorzieningen, buiten beschouwing.

De EBIT en de EBITDA zijn maatstaven die vaak worden gehanteerd door effectenanalisten en beleggers of andere geïnteresseerden om bedrijven binnen eenzelfde sector met elkaar te vergelijken, als een manier om de kredietwaardigheid van ondernemingen te bepalen of om een beeld te verkrijgen van de capaciteit van een bedrijf om kasmiddelen te genereren.

Dividend

Het deel van de winst (of reserves) dat wordt uitgekeerd aan de aandeelhouders.

Balanstotaal

Het balanstotaal komt overeen met het totaal van de activa of het totaal van het eigen vermogen en verplichtingen.

Bruto financiële schuld (-)

De bruto financiële schuld is het totaal van de lang- en de kortlopende rentedragende financiële verplichtingen, en de lang- en kortlopende leaseverplichtingen.

	(in K euro)	Juni 2021	Juni 2022	Δ in %
Langlopende rentedragende financiële verplichtingen		-2 600	-2 126	-18,2%
Langlopende leaseverplichtingen		-691	-2 751	298,3%
Kortlopende rentedragende financiële verplichtingen		-472	-474	0,5%
Kortlopende leaseverplichtingen		-503	-684	35,9%
Bruto financiële schuld (-)		-4 266	-6 035	41,5%

Netto financiële schuld (-)/Nettogeldmiddelen

De netto financiële schuld (-) is het totaal van de lang- en kortlopende rentedragende financiële verplichtingen en de lang- en kortlopende leaseverplichtingen, verminderd met de geldmiddelen en kasequivalenten. Indien de geldmiddelen en kasequivalenten de hierboven genoemde verplichtingen overtreffen, wordt deze maatstaf nettogeldmiddelen of **kasoverschot** genoemd.

	(in K euro)	Juni 2021	Juni 2022	Δ in %
Geldmiddelen en kasequivalenten		5 147	8 930	73,5%
Langlopende rentedragende financiële verplichtingen		-2 600	-2 126	-18,2%
Langlopende leaseverplichtingen		-691	-2 751	298,3%
Kortlopende rentedragende financiële verplichtingen		-472	-474	0,5%
Kortlopende leaseverplichtingen		-503	-684	35,9%
Nettogeldmiddelen		881	2 895	228,4%

Liquiditeitsratio

De liquiditeitsratio geeft de verhouding weer tussen de vlottende activa en de kortlopende verplichtingen.

Deze ratio geeft inzicht in de mogelijkheid om aan de verplichtingen op korte termijn te kunnen voldoen en geeft eveneens inzicht of er voldoende eigen middelen zijn voor investeringen.

	(in K euro)	Juni 2021	Juni 2022	Δ in %
Vlottende activa		10 098	18 519	83,4%
Kortlopende verplichtingen		8 613	13 866	61,0%
Liquiditeitsratio		117,2%	133,6%	13,9%

Solvabiliteitsratio

De solvabiliteitsratio geeft de verhouding weer tussen het totaal eigen vermogen en het balanstotaal.

Deze ratio geeft inzicht in de mogelijkheid om aan de verplichtingen op lange termijn te kunnen voldoen en geeft ook de mate van afhankelijkheid van schuldeisers weer.

	(in K euro)	Juni 2021	Juni 2022	Δ in %
Totaal eigen vermogen		42 209	45 733	8,3%
Balanstotaal		57 308	69 044	20,5%
Solvabiliteitsratio		73,7%	66,2%	-10,1%

Financiële kalender

31 januari 2023 ⁽²⁾	na beurstijd	Trading update 2022
3 maart 2023 ⁽²⁾	vóór beurstijd	Jaarresultaten 2022
10 mei 2023	om 14.00 uur	Jaarlijkse Algemene Vergadering van Aandeelhouders
22 augustus 2023 ⁽²⁾	na beurstijd	Halfjaarresultaten en halfjaarlijks financieel verslag 2023

Verwachtingen 2022 ⁽¹⁾

In 2022 wordt verder ingezet op groei, zowel voor de activiteiten van smartphoto als voor naYan. Voor smartphoto zullen onder meer de uitbreiding van de productrange, het doorvoeren van prijsverhogingen, en het verbeteren van de conversie, ondersteund door een volledig mobielvriendelijke site, hier verder toe bijdragen. NaYan zal naast de focus op groei door het winnen van nieuwe klanten voor zijn EAAS ('e-commerce as a service'), ook de nodige aandacht besteden aan de optimalisaties van de onderliggende processen en structuren.

Over smartphoto group

Smartphoto group, de innovatieve e-commercegroep, is onder de naam smartphoto™ in 12 Europese landen actief in B2C e-commerce met betaalbare gepersonaliseerde producten van hoge kwaliteit zoals geschenken, kaartjes, fotoboeken, fotokalenders, prints en wanddecoratie.

Daarnaast is smartphoto group, via naYan, één van de marktleiders in e-commercedistributie in Europa door het aanbieden van een unieke 'e-commerce as a service' (EAAS) voor internationale merken op zoek naar groei, en de verkoop aan bedrijven van persoonlijke geschenkpakketten met chocolade, alcohol, fruit of bloemen via websites als Gift.be en GiftsforEurope.com.

De aandelen van smartphoto group worden op Euronext Brussels verhandeld (ISIN BE0974323553, tickersymbool SMAR).

Voor aanvullende informatie

Stef De corte, CEO*
smartphoto group NV
Kwatrechtsteenweg 160
B - 9230 Wetteren
Tel. +32.9.365.99.10
E-mail: corporate@smartphoto.com - Internet: www.smartphotogroup.com

* vaste vertegenwoordiger van Acortis BV

⁽¹⁾ Dit verslag bevat toekomstgerichte gegevens die gebaseerd zijn op de huidige interne ramingen en verwachtingen. De toekomstgerichte verklaringen bevatten inherente risico's en gelden enkel op datum waarop ze worden gemeld. Het kan niet worden uitgesloten dat de werkelijke resultaten aanzienlijk verschillen van de toekomstgerichte verwachtingen die in dit bericht zijn opgenomen.

⁽²⁾ Indicatieve data

This half-yearly financial report is also available in English.

