

# SMARTPHOTO GROUP

## HALFJAARLIJKS FINANCIËEL VERSLAG 2018

### Gereguleerde informatie



# HALFJAARLIJKS FINANCIËEL VERSLAG 2018

## INHOUDSTAFEL

Verklaring over de verantwoordelijkheid van het management	3
Kerncijfers	4
Halfjaarlijks financieel verslag	4
Verkorte financiële overzichten voor de periode eindigend op 30 juni 2018	7
Gerealiseerde resultaten over de periode	7
Gerealiseerde en niet-gerealiseerde resultaten over de periode	7
Balans aan het einde van de periode	8
Mutatieoverzicht van het eigen vermogen over de periode	9
Kasstroomoverzicht over de periode	9
Grondslag voor de opstelling van de halfjaarlijkse geconsolideerde financiële staten	10
Toelichting bij de halfjaarlijkse geconsolideerde financiële staten	11
1. Operationele segmenten	11
2. Bedrijfsopbrengsten	11
3. Activering van intern gegenereerde immateriële activa	11
4. Handelsgoederen, grond- en hulpstoffen	12
5. Personeelslasten	12
6. Afschrijvingen en waardeverminderingen	12
7. Financieel resultaat	12
8. Winstbelastingbaten/-lasten(-)	12
9. Gerealiseerde en niet-gerealiseerde resultaten	13
10. Materiële vaste activa	13
11. Goodwill	13
12. Immateriële activa	13
13. Uitgestelde belastingvorderingen	14
14. Voorraden	14
15. Handelsvorderingen en overige vorderingen	14
16. Geldmiddelen en kasequivalenten	14
17. Totaal eigen vermogen	14
18. Lang- en kortlopende rentedragende verplichtingen	15
19. Lang- en kortlopende handels- en overige verplichtingen	15
20. Gebeurtenissen na balansdatum	15
21. Seizoensgebonden karakter van tussentijdse bedrijfsactiviteiten	15
22. Voorwaardelijke vorderingen en verplichtingen en belangrijke toekomstveronderstellingen	16
23. Risicofactoren	16
24. Structuur van het aandeelhouderschap	16
25. Verbonden partijen	17
26. Definities	17
Financiële kalender	17
Over smartphoto group	18

## Verklaring over de verantwoordelijkheid van het management

De heer Stef De corte, Chief Executive Officer, verklaart in naam en voor rekening van smartphoto group, dat voor zover hem bekend:

- de halfjaarlijkse geconsolideerde financiële staten, die zijn opgesteld overeenkomstig de toepasselijke standaarden voor jaarrekeningen, een getrouw beeld geven van het vermogen, van de financiële toestand en van de resultaten van smartphoto group NV en de in de consolidatie opgenomen ondernemingen;
- het tussentijdse halfjaarlijkse verslag een getrouw overzicht geeft van de ontwikkeling en de resultaten over de eerste jaarhelft van 2018, van de impact hiervan op de verkorte halfjaarlijkse financiële staten en de informatie die hierover moet worden opgenomen alsmede een beschrijving van de risico's en onzekerheden voor de resterende maanden van het boekjaar.

## Kerncijfers

Niet-geauditeerde cijfers, opgesteld in overeenstemming met IFRS.

Gerealiseerde resultaten over de periode (in € '000)	Juni 2017	Juni 2018	Δ in %
Bedrijfsopbrengsten	17 447	17 485	0.2%
Afschrijvingen, waardeverminderingen en voorzieningen uit de bedrijfsactiviteiten vóór niet-recurrente elementen	797	872	9.4%
Winst/verlies (-) uit de bedrijfsactiviteiten (EBIT)	430	926	115.4%
Winst/verlies (-) uit de bedrijfsactiviteiten, gecorrigeerd voor afschrijvingen, waardeverminderingen en voorzieningen (EBITDA)	1 227	1 798	46.5%
Financieel resultaat	-70	-106	-51.2%
Afschrijvingen, waardeverminderingen en voorzieningen uit de financiële resultaten	2	30	1608.8%
Winst/verlies (-) vóór belastingen (EBT)	360	820	128.0%
Winst/verlies (-) vóór belastingen, gecorrigeerd voor afschrijvingen, waardeverminderingen en voorzieningen	1 158	1 722	48.6%
Winstbelastingbaten/-lasten (-)	18	-32	-
Uitgestelde belastingen	-55	-8	85.1%
Winst/verlies (-) over de periode	378	788	108.4%
Winst/verlies (-) over de periode, gecorrigeerd voor afschrijvingen, waardeverminderingen, voorzieningen en uitgestelde belastingen	1 122	1 682	49.9%
Winst/verlies (-) over de periode toerekenbaar aan de aandeelhouders van de moedermaatschappij	378	788	108.4%

Balansgegevens (in € '000)	Juni 2017	Juni 2018	Δ in %
Balanstotaal	37 589	42 045	11.9%
Bruto financiële schuld (-)	-2 802	-1 815	35.2%
Netto financiële schuld (-)/Netto liquide middelen*	-1 659	1 670	-
Totaal eigen vermogen	26 882	32 687	21.6%
Solvabiliteit	71.5%	77.7%	8.7%
Schuldgraad (gearing ratio)	6.2%		
Liquideitsratio	51.7%	98.0%	89.6%

\* In de publicatie van de halfjaarresultaten 2017 werden de 'Overige financiële activa' nog meegeteld bij de geldmiddelen en kasequivalenten. Deze activa zijn echter niet op korte termijn realiseerbaar en werden daarom niet langer opgenomen bij de berekening van de 'Netto liquide middelen'.

## Halfjaarlijks financieel verslag

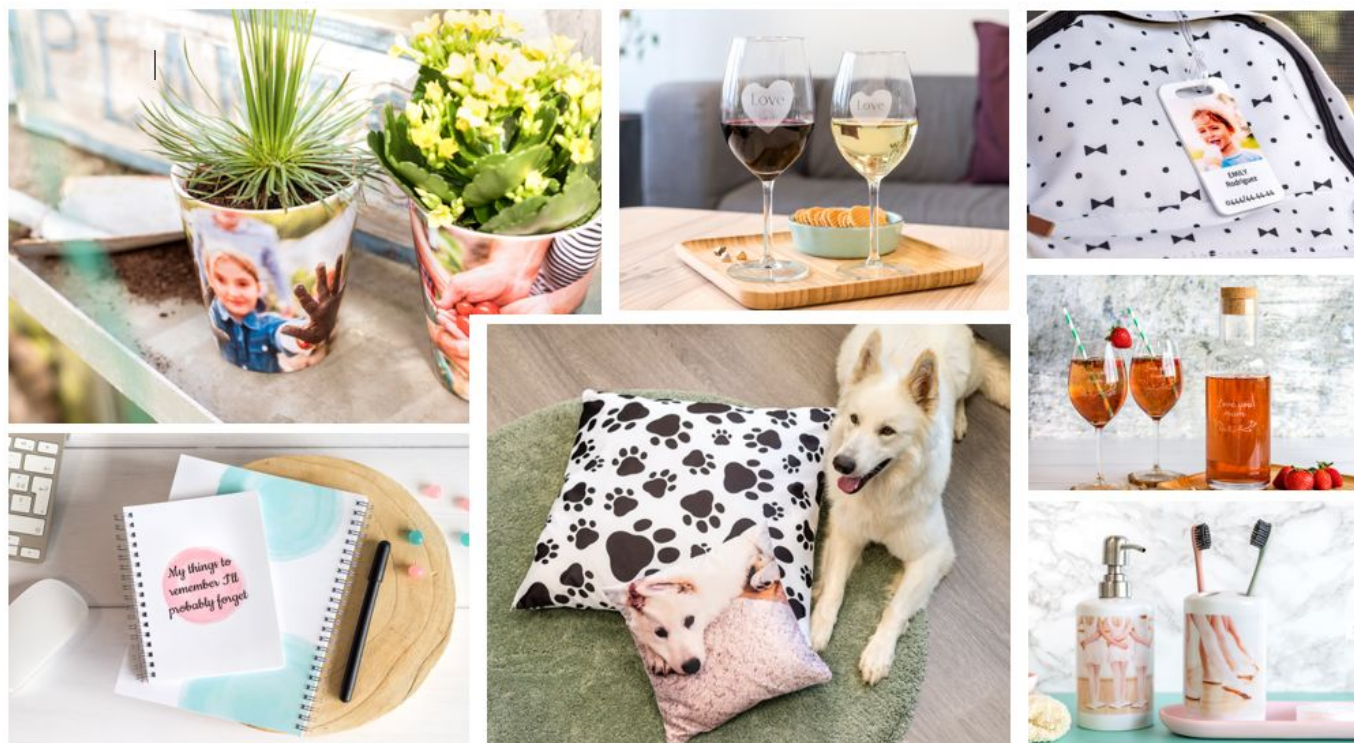
### Belangrijkste elementen uit de winst- en verliesrekening

De bedrijfsopbrengsten evolueren positief in de eerste helft van 2018 met een organische groei bij gelijkblijvende wisselkoersen van 4,7%. De sterkere euro had een impact op de bedrijfsopbrengsten in Zwitserland en de Scandinavische landen. Verder waren in 2017 de bedrijfsopbrengsten van Posters.nl nog in de cijfers opgenomen.

Om het onze klanten makkelijk te maken, blijven we veel aandacht besteden aan het optimaliseren van de snelheid van onze websites en aan het toegankelijk maken van onze sites vanuit alle mogelijke toestellen (smartphone, tablet, PC, mac). Dat onze websites steeds mobielvriendelijker worden, blijkt uit het percentage van transacties via mobiele toestellen. Dit bedraagt momenteel reeds 28% tegenover 20% een jaar eerder. De wereld wordt steeds mobieler. Ook wat betreft productontwikkeling ligt onze focus op mobiel onder andere door steeds meer producten aan te bieden die slechts 1 foto hoeven te bevatten zoals geschenken.

De groei van smartphoto wordt mede verwezenlijkt door het steeds verder uitbreiden van de productportfolio. Zo zijn er momenteel meer dan 500 verschillende producten op de website te verkrijgen. In de loop van het eerste semester werden zo tientallen nieuwe producten en aangepaste designs gelanceerd, waaronder bloempotten, wanddecoratie op luxe-hout en textiel.

Onlangs lanceerde smartphoto de Instant Books app in de App Store en Google Play waar de klanten in 3 clicks hun boek kunnen maken en bestellen dankzij onderliggende AI-technologie.



De EBITDA is toegenomen van kEUR 1 227 in de eerste helft van 2017 naar kEUR 1 798 in 2018 (+46,5%). Dit werd gerealiseerd door een betere productmix met hogere marges en hogere marketingefficiëntie. De verdere synergie-effecten hebben hier ook toe bijgedragen.

Ondanks de seizoensaliteit realiseerde smartphoto ook een positief nettoresultaat van kEUR 788 in de eerste jaarhelft, een verbetering van het resultaat met 108,4% tegenover dezelfde periode een jaar eerder (kEUR 378).

### Financieel resultaat

Het financieel resultaat evolueerde negatief met kEUR 36 van kEUR -70 per 30 juni 2017 naar kEUR -106 per 30 juni 2018. Deze negatieve evolutie is voornamelijk te wijten aan een stijging van de nettowisselkoersverliezen (kEUR -38).

### Niet-recurrente elementen uit de bedrijfsactiviteiten

In de eerste jaarhelft zijn er geen niet-recurrente elementen, noch in 2017, noch in 2018.

### Belastingen

Het saldo van de winstbelastingbaten/-lasten (-) evolueerde van kEUR 18 voor de eerste 6 maanden van 2017 naar kEUR -32 per 30 juni 2018. Het resultaat uit belastingen van kEUR 18 per 30 juni 2017 bestaat uit een terugname van uitgestelde belastinglatenties (kEUR 55) en actuele belastingen op het resultaat (kEUR -37). Het belastingresultaat van kEUR -32 voor de eerste 6 maanden van 2018 bestaat eveneens uit enerzijds de terugname van uitgestelde belastinglatenties (kEUR 8) en anderzijds uit actuele belastingen op het resultaat (kEUR -40).

### Resultaat van het boekjaar

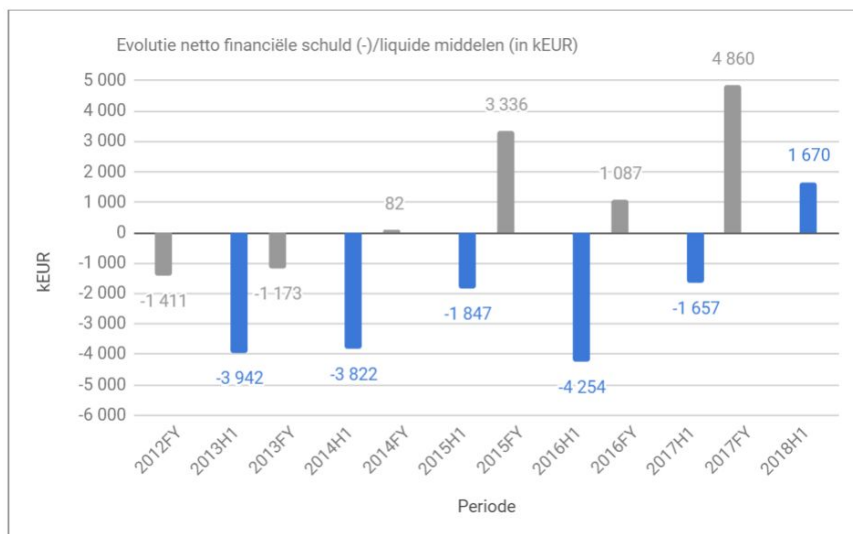
Het positieve resultaat over de eerste helft van 2018 is toegenomen tot een winst van kEUR 788 tegenover een winst van kEUR 378 per 30 juni 2017. Deze toename van de winst met kEUR 410 (+108,4%) is als volgt te verklaren:

- o een verbetering van de winst uit de bedrijfsactiviteiten met kEUR 496;
- o een negatieve impact van het financieel resultaat van kEUR -36;
- o een negatieve evolutie van de winstbelastingbaten/-lasten (-) van kEUR -51.

## Balans

Het balanstotaal bedraagt per 30 juni 2018 kEUR 42 045 tegenover kEUR 48 057 per 31 december 2017. De belangrijkste elementen ter verklaring van deze daling met kEUR 6 012 zijn:

- o Een daling van de materiële vaste activa met kEUR 412. Deze daling is hoofdzakelijk te wijten aan enerzijds de investeringen in materiële vaste activa voor een bedrag van kEUR 191 en anderzijds de afschrijvingen en buitengebruikstellingen (kEUR -603) over de eerste 6 maanden van 2018. De investeringen betreffen voornamelijk investeringen in productiemachines voor de afdelingen fotogeschenken en fotokaarten en verfraaiing van de kantoorgebouwen.
- o Een stijging van de immateriële activa met kEUR 239, hoofdzakelijk te wijten aan investeringen in immateriële activa (kEUR 501) en afschrijvingen (kEUR -262) over de eerste 6 maanden van 2018. De investeringen hebben voornamelijk betrekking op investeringen in mobiele toepassingen zoals de verdere omschakeling van de editing-module van onze website naar de HTML5-norm, de migratie van de website naar de cloud en optimalisatie van de productiesoftware.
- o Een nettoafname van de voorraad (kEUR -613) en een daling van de handels- en overige vorderingen met kEUR -2 096.
- o Een verbetering van de netto financiële schuld op jaarbasis met kEUR 3 327 van kEUR -1 657 per 30 juni 2017 tot een kasoverschot van kEUR 1 670 per 30 juni 2018. Ten opzichte van 31 december 2017 (kasoverschot van kEUR 4 860) zijn de nettogeldmiddelen gedaald met kEUR 3 190. Deze daling over de eerste 6 maanden van 2018 is het gevolg van het seizoenseffect waarbij traditioneel de bedrijfsopbrengsten een piek kennen in het laatste kwartaal van het jaar, en in het bijzonder rond Kerstmis. Deze trend is geëvolueerd door het toegenomen belang van producten met een hogere marge zoals fotoboeken, fotokalenders, fotokaartjes en fotogeschenken, onder meer naar aanleiding van de omschakeling naar de digitale fotografie.



- o Het eigen vermogen is ten opzichte van eind 2017 versterkt met kEUR 781, hoofdzakelijk ten gevolge van de winst over de eerste 6 maanden van 2018 (kEUR 788).

## Verwachtingen 2018<sup>(1)</sup>

De blijvende focus op producten met meer toegevoegde waarde zoals boeken, kaartjes en geschenken en dit op een volledig mobielvriendelijke site, gekoppeld aan meer gerichte marketinginspanningen, zullen verder de groei ondersteunen.

## Verkorte financiële overzichten voor de periode eindigend op 30 juni 2018

GEREALISEERDE RESULTATEN OVER DE PERIODE (in € '000)

	Toelichting	Juni 2017	Juni 2018
Bedrijfsopbrengsten	2	17 447	17 485
Overige baten		400	426
Activering van intern gegenereerde immateriële activa	3	185	232
Handelsgoederen, grond- en hulpstoffen	4	-5 759	-5 458
Personeelslasten	5	-5 119	-4 998
Afschrijvingen en waardeverminderingen	6	-811	-887
Overige lasten		-5 913	-5 875
Winst/verlies (-) uit de bedrijfsactiviteiten		430	926
Financiële opbrengsten		68	76
Financiële kosten		-138	-182
Financieel resultaat	7	-70	-106
Winst/verlies (-) vóór belastingen		360	820
Winstbelastingbaten/-lasten (-)	8	18	-32
Winst/verlies (-) over de periode		378	788
Winst/verlies (-) over de periode toerekenbaar aan de aandeelhouders van de moedermaatschappij		378	788
Winst/verlies (-) over de periode per aandeel in € (gewone en verwaterde)		0.10	0.20
Winst/verlies (-) over de periode toerekenbaar aan de aandeelhouders van de moedermaatschappij per aandeel in €		0.10	0.20

GEREALISEERDE EN NIET-GEREALISEERDE RESULTATEN OVER DE PERIODE (in € '000)

	Toelichting	Juni 2017	Juni 2018
Winst/verlies (-) over de periode		378	788
<u>Niet-gerealiseerde resultaten:</u>			
<u>Elementen die achteraf mogelijk in winst of verlies zullen worden geboekt</u>			
Omrekeningsverschillen		-15	-7
Totaal van de elementen die achteraf mogelijk in winst of verlies zullen worden geboekt		-15	-7
Niet-gerealiseerde resultaten, na belastingen	9	-15	-7
Gerealiseerde en niet-gerealiseerde resultaten		363	781
Winst/verlies (-) over de periode toerekenbaar aan de aandeelhouders van de moedermaatschappij		363	781

## BALANS AAN HET EINDE VAN DE PERIODE (in € '000)

ACTIVA	Toelichting	Dec 2017	Juni 2018
<u>Vaste activa</u>			
Materiële vaste activa	10	9 987	9 575
Goodwill	11	16 151	16 151
Immateriële activa	12	1 563	1 802
Handelsvorderingen en overige vorderingen (vast deel)	15	59	59
Uitgestelde belastingvorderingen	13	7 132	7 113
Vaste activa		34 893	34 702
<u>Vlottende activa</u>			
Voorraden	14	2 562	1 949
Handelsvorderingen en overige vorderingen (vlottend deel)	15	3 671	1 575
Overige financiële activa		3	3
Geldmiddelen en kasequivalenten	16	6 909	3 484
Actuele winstbelastingvorderingen		19	332
Vlottende activa		13 164	7 343
TOTAAL ACTIVA		48 057	42 045

VERPLICHTINGEN EN EIGEN VERMOGEN	Toelichting	Dec 2017	Juni 2018
<u>Totaal eigen vermogen</u>			
Kapitaal		19 710	41 381
Reserves en ingehouden winsten/overgedragen verliezen (-)		4 623	-16 261
Herwaarderingsmeerwaarde		5 640	5 640
Ingekochte eigen aandelen (-)		-84	-84
Omrekeningsreserves		2 018	2 011
Aandeel van de aandeelhouders van de moedermaatschappij in het eigen vermogen		31 906	32 687
Totaal eigen vermogen	17	31 906	32 687
<u>Langlopende verplichtingen</u>			
Langlopende rentedragende financiële verplichtingen	18	1 200	800
Langlopende personeelsverplichtingen		356	341
Uitgestelde belastingverplichtingen		730	722
Langlopende verplichtingen		2 287	1 864
<u>Kortlopende verplichtingen</u>			
Kortlopende rentedragende financiële verplichtingen	18	849	1 015
Kortlopende handelsverplichtingen en overige verplichtingen	19	10 772	4 493
Kortlopende personeelsverplichtingen		2 243	1 723
Actuele winstbelastingverplichtingen		0	263
Kortlopende verplichtingen		13 864	7 494
TOTAAL VAN HET EIGEN VERMOGEN EN VERPLICHTINGEN		48 057	42 045



## MUTATIEOVERZICHT VAN HET EIGEN VERMOGEN OVER DE PERIODE (in € '000)

	Balans per 31.12.2016	Winst/verlies (-) van het boekjaar	Omrekenings- verschillen	Gerealiseerde/niet- gerealiseerde resultaten	Kapitaal- verhoging	Kapitaal- vermindering	Balans per 30.06.2017
Geplaatst kapitaal	19 710			0			19 710
Overgedragen resultaten	-609	378		378			-231
Herwaarderingsmeerwaarden	5 328			0			5 328
Reserves eigen aandelen	-71			0			-71
Omrekeningsverschillen	2 162		-15	-15			2 147
Aandeel van de aandeelhouders van de moedermaatschappij in het eigen vermogen	26 519	378	-15	363	0	0	26 883

	Balans per 31.12.2017	Winst/verlies (-) van het boekjaar	Omrekenings- verschillen	Gerealiseerde/niet- gerealiseerde resultaten	Kapitaal- verhoging d.m.v. incorporatie onbeschikbare reserve	Kapitaal- vermindering d.m.v. absorptie van verliezen	Balans per 30.06.2018
Geplaatst kapitaal	19 710			0	46 584	-24 913	41 381
Overgedragen resultaten	4 623	788		788	-46 584	24 913	-16 261
Herwaarderingsmeerwaarden	5 640			0			5 640
Reserves eigen aandelen	-84			0			-84
Omrekeningsverschillen	2 018		-7	-7			2 011
Aandeel van de aandeelhouders van de moedermaatschappij in het eigen vermogen	31 906	788	-7	781	0	0	32 687

## KASSTROOMOVERZICHT OVER DE PERIODE (in € '000)

	(in € '000)	Juni 2017	Juni 2018
<b>Bedrijfsactiviteiten</b>			
Nettoresultaat		378	788
Afschrijvingen en bijzondere waardeverminderingverliezen op materiële vaste activa		467	534
Afschrijvingen en bijzondere waardeverminderingverliezen op immateriële activa		282	261
Waardeverminderingen en bijzondere waardeverminderingverliezen op vaste en vlottende activa		70	91
Voorzieningen		-14	-15
Niet-gerealiseerde wisselkoerswinsten (-)/-verliezen		1	0
Netto-interestbaten (-)/-lasten		48	48
Winst (-)/verlies op realisatie van materiële vaste activa		-46	12
Winstbelastingbaten (-)/-lasten		-18	32
<b>Bedrijfskasstromen vóór wijzigingen in bedrijfskapitaal en voorzieningen</b>		<b>1 167</b>	<b>1 751</b>
Afname/toename (-) van handels-, overige en actuele belastingvorderingen		2 932	1 694
Afname/toename (-) van voorraden		543	617
Toename/afname (-) van handels- en overige verplichtingen		-6 030	-6 447
Toename/afname (-) van voorzieningen		-350	0
Toename/afname (-) in werkkapitaal		-2 904	-4 136
<b>Bedrijfskasstromen na wijzigingen in bedrijfskapitaal en voorzieningen</b>		<b>-1 737</b>	<b>-2 385</b>
Betaalde (-) interesten		-54	-35
Betaalde (-) belastingen		0	-97
<b>Kasstromen uit bedrijfsactiviteiten</b>		<b>-1 791</b>	<b>-2 517</b>
<b>Investeringsactiviteiten</b>			
Ontvangen uit de verkoop van materiële vaste activa		66	57
Acquisitie van materiële vaste activa		-708	-191
Acquisitie van immateriële activa		-301	-501
<b>Kasstromen uit investeringsactiviteiten</b>		<b>-944</b>	<b>-635</b>
<b>Financieringsactiviteiten</b>			
Ontvangen uit hoofde van rentedragende financiële verplichtingen		350	0
Terugbetaling van rentedragende financiële verplichtingen		-425	-234
<b>Kasstromen uit financieringsactiviteiten</b>		<b>-75</b>	<b>-234</b>
Toename/afname (-) in liquide middelen		-2 810	-3 386
Invloed wisselkoersfluctuaties		-12	-38
Netto-toename/afname (-) in liquide middelen		-2 822	-3 424
Netto liquide middelen bij het begin van het boekjaar		3 964	6 909
Netto liquide middelen op het einde van het boekjaar		1 142	3 484
<b>Totaal in liquide middelen</b>		<b>1 142</b>	<b>3 484</b>

## Grondslag voor de opstelling van de halfjaarlijkse geconsolideerde financiële staten

### CONFORMITEITSVERKLARING

De halfjaarlijkse geconsolideerde financiële staten afgesloten op 30 juni 2018 zijn opgesteld in overeenstemming met IAS 34 "Tussentijdse financiële verslaggeving" zoals goedgekeurd door de Europese Unie. Ze bevatten niet alle informatie nodig voor de volledige jaarrekening en dienen daarom gelezen te worden samen met de geconsolideerde jaarrekening over het boekjaar eindigend op 31 december 2017 zoals gepubliceerd in het Jaarverslag 2017.

De halfjaarlijkse geconsolideerde financiële staten werden voor publicatie goedgekeurd door de Raad van Bestuur van 29 augustus 2018.

### WIJZIGING IN WAARDERINGS- EN PRESENTATIEREGELS

De waarderingsregels en presentatiebasis toegepast voor de opmaak van de halfjaarlijkse geconsolideerde financiële staten zijn identiek als deze toegepast over het boekjaar eindigend op 31 december 2017, zoals opgenomen in het Jaarverslag 2017, met uitzondering van de hieronder vermelde nieuwe standaarden en interpretaties van toepassing vanaf 1 januari 2018:

*Wijzigingen aan IFRS 2: Classificatie en waardering van op aandelen gebaseerde betalingstransacties:* toepasselijk voor boekjaren beginnend op 1 januari 2018.

*Wijzigingen aan IFRS 4: Toepassing van IFRS 9. Financiële instrumenten met IFRS 4. Verzekeringscontracten:* toepasselijk voor boekjaren beginnend op 1 januari 2018.

*IFRS 9: Financiële instrumenten:* toepasselijk voor boekjaren beginnend op 1 januari 2018.

*IFRS 15: Opbrengsten uit contracten met klanten:* toepasselijk voor boekjaren beginnend op 1 januari 2018.

*IFRIC 22: Transacties in vreemde valuta en vooruitbetalingen:* toepasselijk voor boekjaren beginnend op 1 januari 2018.

*Jaarlijkse verbeteringen in IFRS (cyclus 2014-2016):* toepasselijk voor boekjaren beginnend op 1 januari 2018. Deze verbeteringen hebben betrekking op IAS 28: *Investerings in geassocieerde deelnemingen en joint ventures.*

*Wijzigingen aan IAS 40: Vastgoedbeleggingen: Overdrachten van vastgoedbeleggingen:* toepasselijk voor boekjaren beginnend op of na 1 januari 2018.

Smartphoto group NV heeft deze nieuwe en herziene uitgegeven standaarden en interpretaties die relevant zijn voor haar activiteiten en die van kracht zijn voor de boekhoudperiode die op 1 januari 2018 begon, uitgegeven door de International Accounting Standards Board (IASB) en het International Reporting Interpretation Committee (IFRIC) van de IASB, toegepast.

De toepassing van deze nieuwe Standaarden, Interpretaties en Wijzigingen heeft niet geleid tot belangrijke wijzigingen in de grondslagen voor financiële verslaggeving van de groep.

De groep is nog niet overgegaan tot de vroegtijdige toepassing van de nieuwe standaarden en wijzigingen aan bestaande standaarden en interpretaties, die op datum van goedkeuring van de halfjaarlijkse financiële staten reeds werden onderschreven door de Europese Unie, maar die niet verplicht van toepassing zijn voor de periode beginnend op 1 januari 2018:

*IFRS 16: Leases:* toepasselijk voor boekjaren beginnend op 1 januari 2019. De eerste toepassing van IFRS 16 zou de volgende geschatte impact hebben op de cijfers van 30 juni 2018: een toename van de materiële vaste activa met kEUR 2 943, een toename van de langlopende financiële verplichtingen met kEUR 1 995, en een toename van de kortlopende financiële verplichtingen met kEUR 947.

*Wijzigingen aan IFRS 9: Vooruitbetalingseigenschappen met negatieve vergoeding:* toepasselijk voor boekjaren beginnend op 1 januari 2019.

De groep is evenmin overgegaan tot de vroegtijdige toepassing van de nieuwe standaarden en wijzigingen aan bestaande standaarden en interpretaties die nog niet werden onderschreven door de Europese Unie:

*IFRS 17: Verzekeringscontracten*: toepasselijk voor boekjaren beginnend op of na 1 januari 2021.

*IFRIC 23: Onzekerheid over inkomstenbelasting en behandelingen*: toepasselijk voor boekjaren beginnend op of na 1 januari 2019.

*Jaarlijkse verbeteringen aan IFRS (cyclus 2015-2017)*: toepasselijk voor boekjaren beginnend op 1 januari 2019.

*Wijzigingen aan IAS 28: Langetermijnbelangen in geassocieerde deelnemingen of joint ventures*: toepasselijk voor boekjaren beginnend op of na 1 januari 2019.

*Wijzigingen aan IAS 19: Planwijziging, inperking of afwikkeling van een toegezegde pensioenregeling of overige langetermijnpersoneelsbeloningen*: toepasselijk voor boekjaren beginnend op of na 1 januari 2019.

*Wijzigingen aan het conceptueel raamwerk in IFRS standaarden*: toepasselijk voor boekjaren beginnend op of na 1 januari 2020.

## WIJZIGINGEN IN DE CONSOLIDATIEKRING

De consolidatiekring bleef ongewijzigd in de eerste jaarhelft van 2018.

## Toelichting bij de halfjaarlijkse geconsolideerde financiële staten

### 1. Operationele segmenten

Rekening houdend met de vereisten van IFRS 8, worden de activiteiten van de groep gerapporteerd onder één operationeel segment.

Inzake de informatie over producten en diensten betreffende de opbrengsten uit de verkoop aan externe cliënten en informatie over geografische gebieden verwijzen wij naar het Jaarverslag 2017.

Er is geen afhankelijkheid van belangrijke cliënten.

### 2. Bedrijfsopbrengsten

De bedrijfsopbrengsten evolueren positief in de eerste helft van 2018 met een organische groei bij gelijkblijvende wisselkoersen van 4,7%. De sterkere euro had een impact op de bedrijfsopbrengsten in Zwitserland en de Scandinavische landen. Verder waren in 2017 de bedrijfsopbrengsten van Posters.nl nog in de cijfers opgenomen.

### 3. Activering van intern gegenereerde immateriële activa

De activering van intern gegenereerde immateriële activa bedraagt in de eerste jaarhelft van 2018 kEUR 232 tegenover kEUR 185 voor de eerste jaarhelft van 2017.

Voor de eerste 6 maanden van 2017 betreffen de intern gegenereerde immateriële activa de uitgaven voor onze interne ontwikkelaars om binnen de HTML5-norm de editing-module van de website te programmeren zodat een zo volledig mogelijke module gecreëerd wordt voor een zo ruim mogelijk publiek.

Voor 2018 betreffen de intern gegenereerde immateriële activa de uitgaven voor onze interne ontwikkelaars om binnen de HTML5-norm de editing-module van de website verder te programmeren. Daarnaast betreffen deze ook de uitgaven voor onze interne ontwikkelaars om de migratie van de website naar de cloud voor te bereiden, en om de optimalisatie van de productiesoftware te verwezenlijken. Deze uitgaven voldoen aan de opnamecriteria voor activatie overeenkomstig IAS 38.57.

## 4. Handelsgoederen, grond- en hulpstoffen

De kost voor handelsgoederen, grond- en hulpstoffen is voor de eerste jaarhelft van 2018 gedaald met 5,2% in vergelijking met de eerste jaarhelft van 2017. Aan de basis hiervan liggen onder meer de synergievoordelen uit de samenvoeging van de bedrijfsactiviteiten van Webprint (Nederland) en smartphoto. De transportkosten bleven stabiel.

## 5. Personeelslasten

De personeelslasten over de eerste 6 maanden van 2018 zijn 2,4% lager tegenover de eerste 6 maanden van 2017. Het totaal aantal personeelsleden, uitgedrukt in voltijdse equivalenten, bedraagt 204 per 30 juni 2018 tegenover 213 per 30 juni 2017. Deze daling is voornamelijk nog toe te schrijven aan de structurele ingrepen bij Webprint.

## 6. Afschrijvingen en waardeverminderingen

De afschrijvingen en waardeverminderingen uit de bedrijfsactiviteiten bedroegen in de eerste jaarhelft van 2018 KEUR -887 tegenover KEUR -811 in 2017. Deze toename is hoofdzakelijk te verklaren door de toename van de afschrijvingen op materiële vaste activa met KEUR 67 als gevolg van de hogere investeringen in de afgelopen jaren.

## 7. Financieel resultaat

Het financieel resultaat evolueerde negatief met KEUR 36 van KEUR -70 per 30 juni 2017 naar KEUR -106 per 30 juni 2018. Deze negatieve evolutie is voornamelijk te wijten aan een stijging van de nettowisselkoersverliezen (KEUR -38). De wisselkoersverschillen zijn toe te schrijven aan transacties tussen smartphoto group NV en haar dochterondernemingen onderling in landen buiten de eurozone, en hebben voornamelijk betrekking op de Zwitserse frank en Zweedse kroon.

Bij het opstellen van de halfjaarresultaten van 2018 werden de volgende wisselkoersen gebruikt:

Wisselkoersen	Slotkoers		Gemiddelde koers	
	Juni 2017	Juni 2018	Juni 2017	Juni 2018
Zwitserse frank	1,0930	1,1569	1,07782	1,16655
Noorse kroon	9,5713	9,5115	9,21	9,59422
Deense kroon	7,4366	7,4525	7,43718	7,44793
Zweedse kroon	9,6398	10,453	9,59627	10,22695

## 8. Winstbelastingbaten/-lasten (-)

Het saldo van de winstbelastingbaten/-lasten (-) evolueerde van KEUR 18 voor de eerste 6 maanden van 2017 naar KEUR -32 per 30 juni 2018. Het resultaat uit belastingen van KEUR 18 per 30 juni 2017 bestaat uit een terugname van uitgestelde belastinglatenties (KEUR 55) en actuele belastingen op het resultaat (KEUR -37). Het belastingresultaat van KEUR -32 voor de eerste 6 maanden van 2018 bestaat eveneens uit enerzijds de terugname van uitgestelde belastinglatenties (KEUR 8) en anderzijds uit actuele belastingen op het resultaat (KEUR -40).

Er waren geen wijzigingen in de toepasselijke belastingtarieven tegenover de voorgaande verslagperiode.

## 9. Gerealiseerde en niet-gerealiseerde resultaten

In de eerste jaarhelft van 2018 bedroegen de niet-gerealiseerde resultaten na belastingen kEUR -7 tegenover kEUR -15 in de eerste jaarhelft van 2017.

Deze niet-gerealiseerde resultaten betreffen het negatief effect uit de wisselkoersverschillen voortvloeiend uit de euro-omzetting van het eigen vermogen tegenover de koers op de afsluitdatum.

## 10. Materiële vaste activa

De nettoboekwaarde van de materiële vaste activa bedraagt per 30 juni 2018 kEUR 9 575 en is met kEUR 412 gedaald tegenover 31 december 2017. Deze daling is hoofdzakelijk te wijten aan enerzijds de investeringen in materiële vaste activa voor een bedrag van kEUR 191 en anderzijds de afschrijvingen en buitengebruikstellingen (kEUR -603) over de eerste 6 maanden van 2018. De investeringen betreffen voornamelijk investeringen in productiemachines voor de afdelingen fotogeschenken en fotokaarten en verfraaiing van de kantoorgebouwen.

## 11. Goodwill

Conform IAS 36.12 heeft de vennootschap per 30 juni 2018 een 'impairment test' uitgevoerd met betrekking tot de geïdentificeerde kasstroomgenererende eenheid E-commerce om na te gaan of zij een bijzonder waardevermindingsverlies heeft ondergaan. Deze 'impairment test' wees uit dat de realiseerbare waarde van deze eenheid hoger was dan de nettoboekwaarde.

Bijgevolg dient er geen bijzonder waardevermindingsverlies te worden opgenomen.

De realiseerbare waarde werd bepaald op basis van de bedrijfswaarde, zijnde de som van de verdisconteerde vrije kasstromen. Voor deze berekening werden de projecties van de toekomstige vrije kasstromen voor de vijf komende boekjaren gebruikt, aangevuld met een voortdurende jaarlijkse groei van 2%.

Per 30 juni 2018 werden de projecties verdisconteerd tegen 7,26% vóór belastingen, voor de komende 5 jaar. Per 31 december 2017 bedroeg de verdisconteringsvoet 7,33%. Deze verdisconteringsvoet reflecteert: een marktconforme vergoeding voor eigen en vreemd vermogen, de huidige balans tussen eigen en vreemd vermogen voor deze kasstroomgenererende eenheid en de inschatting van aanvullende risico's en volatiliteit voor de mogelijke evoluties in de markt waarop deze eenheid actief is.

De "impairment test" werd tevens onderworpen aan een sensitiviteitsanalyse waarbij de EBIT jaarlijks 10% lager zou zijn of waarbij de verdisconteringsvoet met 1% zou toenemen. Hieruit resulteerde dat de realiseerbare waarde nog steeds groter is dan de boekwaarde in beide analyses.

Meer toelichting omtrent de bepaling van de projecties en de groeipercentages, is opgenomen in het Jaarverslag 2017 op de pagina's 100 tot en met 102.

## 12. Immateriële activa

De nettoboekwaarde van de immateriële activa is per 30 juni 2018 met kEUR 239 toegenomen tot kEUR 1 802.

Deze stijging is hoofdzakelijk te wijten aan de investeringen in de eerste jaarhelft van 2018 voor een bedrag van kEUR 501 en de afschrijvingen (kEUR -262). De investeringen hebben voornamelijk betrekking op investeringen in mobiele toepassingen zoals de verdere omschakeling van de editing-module van onze website naar de HTML5-norm, de migratie van de website naar de cloud en de optimalisatie van de productiesoftware. Een bedrag van kEUR 232 van de totale investeringen in immateriële activa werd intern gegenereerd.

Meer informatie omtrent de intern gegenereerde immateriële activa is terug te vinden onder toelichting 3. Activering van intern gegenereerde immateriële activa.

### 13. Uitgestelde belastingvorderingen

De uitgestelde belastingvorderingen bleven stabiel in de eerste jaarmidde van 2018 en bedragen per 30 juni 2018 KEUR 7 113.

### 14. Voorraden

De rubriek Voorraden is tegenover 31 december 2017 met KEUR 613 gedaald tot KEUR 1 949. De schommeling in de voorraden is voornamelijk te wijten aan het optimaliseren van het voorraadbeheer.

Er werden geen voorraden als zekerheid voor verplichtingen verstrekt.

### 15. Handelsvorderingen en overige vorderingen

De langetermijnhandelsvorderingen en - overige vorderingen bleven stabiel in de loop van de eerste jaarmidde van 2018 en bedragen KEUR 59. Het vlottend deel van de handels- en overige vorderingen daalde met KEUR 2 096. Deze daling van KEUR 3 671 per eindejaar 2017 naar KEUR 1 575 per 30 juni 2018 is hoofdzakelijk te wijten aan het seizoensgebonden karakter van de activiteiten. De piek van de bedrijfsopbrengsten ligt namelijk in de laatste weken van het jaar; met name de periode rond Kerstmis. Het gevolg hiervan is dan ook een hoger bedrag aan niet-vervallen uitstaande handelsvorderingen.

### 16. Geldmiddelen en kasequivalenten

De geldmiddelen en kasequivalenten zijn in de eerste zes maanden van 2018 afgenomen met KEUR 3 424. Deze daling ten opzichte van de cijfers per 31 december 2017 is hoofdzakelijk te wijten aan het seizoenseffect waarbij de bedrijfsopbrengsten een piek kennen in het laatste kwartaal van het jaar.

Zie ook het kasstroomoverzicht op pagina 9 van dit verslag.

### 17. Totaal eigen vermogen

Zie ook het mutatieoverzicht op pagina 9 van dit verslag.

Het eigen vermogen is ten opzichte van eind 2017 toegenomen met KEUR 781 van KEUR 31 906 naar KEUR 32 687.

(1) Per 30 juni 2018 bedraagt het maatschappelijk kapitaal KEUR 41 381 en is vertegenwoordigd door 3 941 950 aandelen.

De Buitengewone Algemene Vergadering van Aandeelhouders van 9 mei 2018 heeft beslist (i) om het maatschappelijk kapitaal van de Vennootschap te verhogen met KEUR 46 584 als gevolg waarvan het kapitaal zal worden verhoogd van KEUR 19 710 per 31 december 2017 naar KEUR 66 294, zonder uitgifte van nieuwe aandelen en middels incorporatie van de bestaande onbeschikbare reserve; (ii) om de bestaande verliezen voor een bedrag van KEUR 24 913 (zoals is gebleken uit de jaarrekening van smartphoto group NV voor het boekjaar afgesloten op 31 december 2017, volledig te absorberen door het kapitaal van de Vennootschap te verminderen om het terug te brengen naar KEUR 41 381. Deze kapitaalvermindering vond plaats zonder vernietiging van aandelen en wordt gedragen door elk van de bestaande aandelen op dezelfde wijze.

(2) De wijziging in het overgedragen resultaat omvat de toename van de nettowinst gerealiseerd over de eerste 6 maanden voor een bedrag van kEUR 788.

(3) De wijzigingen in de omrekeningsverschillen vloeien voort uit de euro-omzetting van het eigen vermogen tegenover de koers op de afsluitdatum van 30 juni 2018. Het effect op de niet-gerealiseerde resultaten bedraagt kEUR -7.

## 18. Lang- en kortlopende rentedragende verplichtingen

De rentedragende verplichtingen bedragen kEUR 1 815 per 30 juni 2018 ten opzichte van kEUR 2 049 per 31 december 2017.

In de eerste jaarhelft van 2018 werd een bedrag van kEUR 400 terugbetaald met betrekking tot de in 2005 aangegane financieringsovereenkomst met KBC Bank met een vaste rentevoet.

De rentedragende verplichtingen zullen verder afgelost worden, zoals opgenomen op pagina 111 van het Jaarverslag 2017.

Er werden geen nieuwe rentedragende verplichtingen aangegaan.

## 19. Lang- en kortlopende handels- en overige verplichtingen

De daling van de handels- en overige verplichtingen met kEUR 6 279 van kEUR 10 772 per 31 december 2017 naar kEUR 4 493 per 30 juni 2018, is voornamelijk toe te wijzen aan het seizoensgebonden karakter van de activiteiten. Aangezien de piek van de bedrijfsopbrengsten in de laatste weken van het jaar ligt, met name de periode rond Kerstmis, situeren de aankopen van grond- en hulpstoffen zich ook hoofdzakelijk in het laatste kwartaal. Het gevolg hiervan is dan ook een hoger bedrag aan niet-vervallen uitstaande handelsverplichtingen.

## 20. Gebeurtenissen na balansdatum

Er hebben zich geen belangrijke gebeurtenissen voorgedaan na 30 juni 2018 die een invloed zouden kunnen hebben op de onderliggende halfjaarlijkse financiële staten of die erin vermeld dienen te worden.

## 21. Seizoensgebonden karakter van tussentijdse bedrijfsactiviteiten

De activiteiten van smartphoto group zijn onderhevig aan seizoensschommelingen.

In het analoge tijdperk werden de grootste verkoopcijfers gerealiseerd tijdens de zomermaanden. Naar aanleiding van de omschakeling naar de digitale fotografie is er een verschuiving naar het vierde kwartaal door het toegenomen belang van producten met een hogere marge zoals fotoboeken, fotokalenders, fotokaartjes en fotogeschenken.

Bijgevolg zijn de tussentijdse resultaten op 30 juni 2018 niet noodzakelijk indicatief voor de verwachtingen voor het hele boekjaar 2018.

## 22. Voorwaardelijke vorderingen en verplichtingen en belangrijke toekomstveronderstellingen

Ten opzichte van december 2017 waren er geen wijzigingen in de voorwaardelijke vorderingen en verplichtingen.

Veronderstellingen betreffende de toekomst

De veronderstellingen betreffende de toekomst zoals beschreven in het Jaarverslag 2017 zijn nog steeds van toepassing.

## 23. Risicofactoren

De risico's, met name de kredietrisico's, liquiditeitsrisico's, valutarisico's, interestrisico's en marktrisico's zoals beschreven in het Jaarverslag 2017, zijn verder van toepassing voor de resterende periode van het boekjaar 2018.

## 24. Structuur van het aandeelhouderschap

De wet en de statuten van smartphoto group NV verplichten iedere aandeelhouder, wiens stemrechten verbonden aan de stemrechtverlenende effecten de drempelwaarden 3%, 5% of enig veelvoud van 5% over- of onderschrijden, hiervan kennis te geven aan de onderneming en aan de FSMA (Autoriteit voor Financiële Diensten en Markten).

### Transparantieverklaring

De Vennootschap ontving de volgende kennisgeving in 2018:

#### Kennisgeving ontvangen op 24 augustus 2018

Kennisgeving door personen die in onderling overleg handelen.

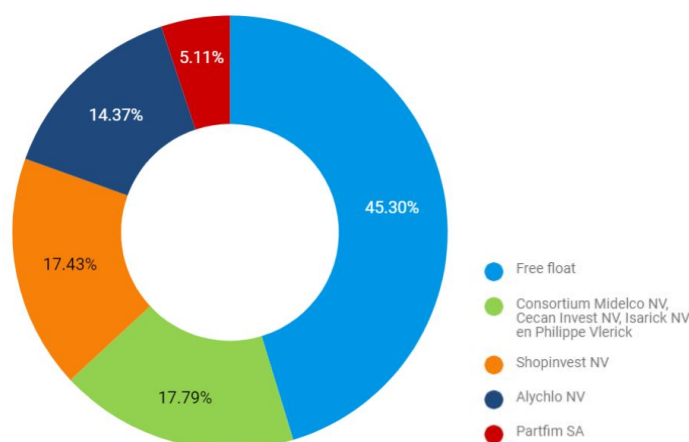
Midelco NV, gecontroleerd door de heer Philippe Vlerick, Doorniksewijk 49, 8500 Kortrijk, en de personen die in onderling overleg handelen, hebben de Autoriteit voor Financiële Diensten en Markten (FSMA) en smartphoto group NV ingelicht dat het percentage van het aantal verworven stemrechtverlenende effecten of stemrechten op 22 augustus 2018 de drempel van 10% heeft overschreden door de verwerving van de aandelen van VIT NV, voorheen aandeelhouder van 170 898 aandelen. VIT NV werd vereffend in juli 2018. Ingevolge de vereffening zijn de aandelen overgegaan naar haar aandeelhouder Midelco NV. Het totaal aantal aangehouden stemrechten door Midelco NV bedraagt na deze transactie 467 555 of 11,86%.

Houders van stemrechten	Vorige kennisgeving # stemrechten	Ná de transactie # stemrechten	% stemrechten
STAK Professor Vlerick Parklaan 34, NL-3016 BC Rotterdam	0	0	0,00%
Cecan Invest NV p/a Doorniksewijk 49, B-8500 Kortrijk	217.364	217.364	5,51%
Subtotaal	217.364	217.364	5,51%
Philippe Vlerick Midelco NV p/a Doorniksewijk 49, B-8500 Kortrijk	3.607	3.607	0,09%
VIT NV (vereffend) p/a Doorniksewijk 49, B-8500 Kortrijk	296.657	467.555	11,86%
Subtotaal	170.898	0	0,00%
Subtotaal	471.162	471.162	11,95%
Natuurlijke persoon Isarick NV p/a Doorniksewijk 49, B-8500 Kortrijk	0	0	0,00%
Subtotaal	12.669	12.669	0,32%
TOTAAL	701.195	701.195	17,79%

Totaal aantal stemrechten (de noemer) op moment van de overdracht van de stemrechten, met name op 22 augustus 2018: 3 941 950.



## Aandeelhoudersstructuur op 31 augustus 2018 <sup>(1)</sup> <sup>(2)</sup>



(1) Berekening met als noemer 3 941 950, zijnde het totaal aantal stemrechtverlenende effecten.

(2) Weergave van de aandeelhouders met een aandeelhouderspercentage van  $\geq 3\%$  van het totaal aantal aandelen.

### Eigen aandelen

Tijdens de eerste jaarhelft van 2018 hebben zich geen wijzigingen voorgedaan met betrekking tot de eigen aandelen. Op 30 juni 2018 bezat smartphoto group NV 1 511 eigen aandelen.

Conform IFRS worden de eigen aandelen opgenomen in mindering van het eigen vermogen.

## 25. Verbonden partijen

Behalve transacties tussen de geconsolideerde ondernemingen, welke door de consolidatie worden geëlimineerd, en de vergoedingen toegekend aan managers met een sleutelpositie (toegelicht in het Remuneratieverslag 2017), zijn de transacties en uitstaande saldi van overige verbonden partijen verwaarloosbaar.

## 26. Definities

EBIT= Winst/verlies (-) uit de bedrijfsactiviteiten.

EBITDA= Winst/verlies (-) uit de bedrijfsactiviteiten gecorrigeerd voor afschrijvingen, waardeverminderingen en voorzieningen.

Winst/verlies (-) vóór belastingen, gecorrigeerd voor afschrijvingen, waardeverminderingen en voorzieningen= Winst/verlies (-) vóór belastingen, gecorrigeerd voor afschrijvingen, waardeverminderingen en voorzieningen uit de bedrijfs- en financiële resultaten.

Winst/verlies (-) over de periode, gecorrigeerd voor afschrijvingen, waardeverminderingen, voorzieningen en uitgestelde belastingen= Winst/verlies (-) over de periode, gecorrigeerd voor afschrijvingen, waardeverminderingen, voorzieningen uit de bedrijfs- en financiële resultaten en uitgestelde belastingen.

EBT= Winst/verlies (-) vóór belastingen.

Balanstotaal= Totaal activa of Totaal van het eigen vermogen en verplichtingen.

Bruto financiële schuld= Totaal van de langlopende en kortlopende rentedragende financiële verplichtingen.

Netto financiële schuld (-)/Netto liquide middelen= De geldmiddelen en kasequivalenten verminderd met de langlopende en kortlopende rentedragende financiële verplichtingen.

## Financiële kalender

1 maart 2019 <sup>(2)</sup>	vóór beurstijd	Jaarresultaten 2018
8 mei 2019	om 14.00 uur	Jaarlijkse Algemene Vergadering van Aandeelhouders
29 augustus 2019 <sup>(2)</sup>	na beurstijd	Halfjaarresultaten en halfjaarlijks financieel verslag 2019

## Over smartphoto group

Smartphoto group is actief in 12 Europese landen en richt zich vooral tot consumenten. De aandelen van smartphoto group worden op Euronext Brussels verhandeld (ISIN BE0974323553, ticker symbool SMAR).

Smartphoto group is actief in B2C E-commerce met betaalbare fotoproducten van hoge kwaliteit zoals fotoboeken, fotokaartjes, fotokalenders, foto op canvas en fotogeschenken. De e-commerce website biedt meer dan 500 verschillende producten aan.

## Voor aanvullende informatie

Stef De corte, CEO\*

smartphoto group NV  
Kwatrechtsteenweg 160  
B - 9230 Wetteren  
Tel. +32.9.365.99.10

E-mail: [maggy.vandenstock@smartphoto.com](mailto:maggy.vandenstock@smartphoto.com) - Internet: [www.smartphotogroup.com](http://www.smartphotogroup.com)

\*vaste vertegenwoordiger van Acortis BVBA

<sup>(1)</sup> Deze persmededeling bevat toekomstgerichte gegevens die gebaseerd zijn op de huidige interne ramingen en verwachtingen. De toekomstgerichte verklaringen bevatten inherente risico's en gelden enkel op datum waarop ze worden gemeld. Het kan niet worden uitgesloten dat de werkelijke resultaten aanzienlijk verschillen van de toekomstgerichte verwachtingen die in dit bericht zijn opgenomen.

<sup>(2)</sup> Indicatieve data

