

PLANT EN HOUTGOED

vorm je omgeving

Een nieuwe, avontuurlijke en groene speelplaats voor De Regenboog

Schoolstraat 2, 3010 Leuven

DE REGENBOOG - MASTERPLAN

SCHOOLSTRAAT 2, 3010 LEUVEN

PLANT EN HOUTGOED

vorm je omgeving

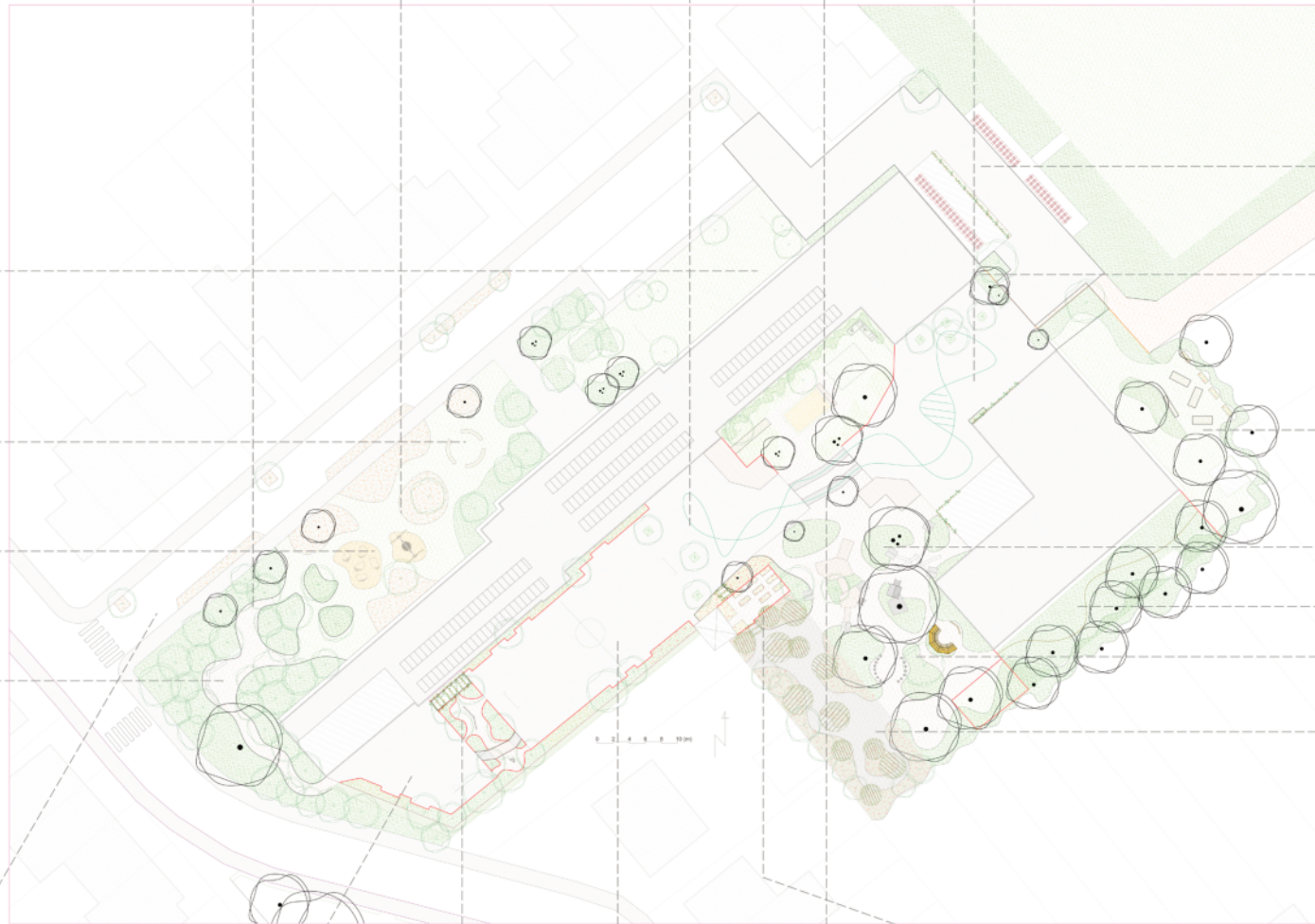
Bos-lobben met inheemse bomen, struiken en schaduwverdragende kruidlaag, aangeplant naargelang de strategie van de soort

Open verharde speelzone voor tikkertje/fietsen/steppen/... Er wordt een grote vlinder aangebracht waardoor er een theatersetting ontstaat richting het podium. Dit is interessant naar schoolfeesten, events, dansshows, ...

Lijntekening die kan dienen als fietsparcours, maar ook als structuur waar er hinkstap-parcours kan op getekend worden.

Vaste plantenborder met macho-soorten zoals Persicaria, Molinia, ... die zorgen voor een kleurige, geurige en open zone.

Bouwzone met grote gedeelde kast, keukentjes, zandbak, overdekte bouwruimte



Het grasveldje wordt uitgebreid door het versmalen van het voetpad. Dit grasveldje kan zowel door de school, door de buurt als door de scouts gebruikt worden voor voetbal, spelletjes, toneeltjes...

Het buurtparkje krijgt een mooi gradient in twee richtingen van hogere gelaagde bosflora naar een open bloemrijk parkje met grote vaste plantenborders in het midden waardoor de openheid wordt gegarandeerd en er een oase ontstaat en kleuren, geuren en texturen waar het heerlijk vertoeven is. We definiëren drie eenheden:

- ontmoetingsplek waar de ouders, buurt, passanten, ... kunnen een babbelletje slaan zonder de ingang van de school te blokkeren. Hier wordt er zit-gelegenheid voorzien.

- informele speeltuin waar er met behulp van enkele open en natuurlijke aanleidingen kan gespeeld worden in een kleurrijk kader. Dit is nog verder te definiëren met de buurt maar dat zouden bijvoorbeeld speelstenen kunnen zijn in een zand-lob.

- semi-publiek bosje: dit kan ook voor educatieve doeleinden gebruikt worden is voorzien van kastanjeportjes om de zone af te sluiten tijdens lesmomenten. Wanneer de school hier geen gebruik van maakt kan de zone opengesteld worden en wordt dit deel van het buurtparkje. Door het inbrengen van een dichtere vegetatie krijgt de volledige straat reeds een groener karakter.

Door het aanpakken van het buurtparkje krijgt de schoolstraat reeds een groener karakter. Er is aangegeven vanuit de buurt dat de straat eventueel volgens het principe woonerf mag ingericht worden. Dit dient echter nog eens geverifieerd te worden en besproken te worden met stad Leuven.

Door het versmalen van de rijweg op bepaalde plaatsen tot 3/4e van de huidige breedte kunnen we de vaste-plantenborder ook tot op het straat trekken waardoor je via het voetpad niet "langs" maar "door" groen loopt. Het zou fijn zijn om hier aan de overkant ook enkele interventies te doen zodat er een mooi evenwicht ontstaat tussen de twee zijden van de straat. Dit valt echter te bekijken met de buurt naar wat mogelijk is.

Het basketveld krijgt tevens een nieuw groen kader waar in de randen kan tot rust gekomen worden.

De huidige zandzone met klimrek wordt verwijderd en er wordt hier wordt een strook orhard. Deze strook dient als buffer tussen het voetbalveld en het basketveld. Maar ook als koelte-eiland waar er nog programma rond kracht en evenwicht kan ingebracht worden. Langsheen de gevel wordt er een strook verharding gelaten voor het verzekeren van een vlotte doorgang.

Het voetbalveldje krijgt een vernieuwd groen kader. Dit kader zorgt ook voor het breken van de facade voor een verkoelend effect binnen in de klassen. In de randen wordt er plek voorzien om te zitten en even uit te blazen, al dan niet in de schaduw.

De bestaande verharding in deze zone verkeert in zeer slechte staat. Door hier te ontharden creëren we een doorgangzone tussen de avontuurlijke speelzone en de creatieve bouwzone. De doorgang van de brandweer wordt voorzien door het installeren van een breed karrenspoor (>1m). Dit karrenspoor kan ook worden verwerkt in het fietsparcours.

De voormalige zone met het leren huisje en de serre wordt uitgebreid tot moestuinje met een groter volume aan moestuin en serre, waar er dus met een klas/ of een deel van een klas kan gewerkt worden in verhoogde moestuinbedden. Tijdens een jaar dat hier minder animo voor is, kan hier ook geëxperimenteerd worden met kruiden, zaadmengsets, ...

De zijkant van de school wordt open getrokken door het verwijderen van het hekwerk en het terugtrekken van de schoolpoort. Hierdoor ontstaat er een pleintje waar er genoeg ruimte is voor een inkomzone, een afgeloten fietsenstalling, een open gedeelde fietsenstalling en de doorgang van de fietsverbinding.

De bestaande verharding wordt plaatselijk hersteld in de zones waar het nodig is. Voor een volledig nieuwe verharding zal er vermoedelijk te weinig budget zijn en kunnen we moeilijk aanspraak doen op subsidies rond vergroening, ontharding en inrichting van speelreinen.

In deze zone wordt er een kleutertuin ingericht die dient als extensie van de klaslokalen. Er wordt plaats gemaakt voor:

- grasveldje voor knipspeleken/verhaaljetjes/...
- ruimte met mobiele tafels en buitenkast waar er bij mooi weer buiten geknutselt kan worden
- overdekt buitenklasje met krijtbord waar ook bij minder goed weer even buiten kan gezeten worden
- verhoogde plantbakken waarin met de leerlingen kan gewerkt worden.

Actieve, avontuurlijke zone met houtwerk waar er een op een niet gedefinieerde manier onderscheid wordt gemaakt tussen kleuter-dorpen en lagere school-dorp

Dens hazelaarstruweel met informele paden die dienen als verbinding tussen kleutertuin en het educatief/rust gedeelte van de grote speelplaats. In deze zone is er tevens plaats voor een grote gecombineerde tuinberging.

Educatieve/rust-zone van de grote speelplaats. Hier wordt plaats gemaakt voor buitenklasjes, zitruimtes, de kippen, ...

Voedselbosje op aanpalend perceel. Dit is een ambitie voor op lang termijn waarbij het perceel eventueel kan aangekocht worden. Deze pluittuin kan gedeeld worden met de burens en kan dus tijdens het weekend open gesteld worden zodat tijdens de belangrijke vruchtdragende maanden in de zomer voor onder andere Ribes-soorten, er ook door de burens kan geplukt worden. Het voedselbosje wordt voorzien van poortjes met aansluiting naar de tuinen van de burens. Tussen voedselbos en de rest van de speelplaats zouden wij opteren voor geen afsluiting te plaatsen, maar dit kan indien nodig.

- Blodivens gazon
- Vaste plantenborder met macho-soorten
- Gemengde bosaanplant met bomen, struiken en vaste planten
- Gemengde aanplant met kerne van geurige, kleurige vaste planten
- Gemengde aanplant met eetbare kruid- en struiklaag
- Bestaande boom
- Nieuwe boom
- Nieuwe klimplant

DE REGENBOOG - STRUCTUURPLAN

2 - FIETSENSTALLING EN ZIJ-TOEGANG VAN DE SCHOOL

- 2a : Inkomzone
- 2b : Gesloten fietsstalling voor school
- 2c : Pleintje met fietsverbinding
- 2d : Publieke fietsstalling gedeeld met korfbalclub

3 - VOORTUIN EN AANSLUITING OP HET STRAAT

- 3a : Semi-publiek bosje
- 3b : Publieke informele speeltuin met kleurrijke vaste-plantenborders
- 3c : Ontmoetingsplek
- 3d : Ingang van de school
- 3e : Grasveldje voor voetbal, kringspelen, etc

1 - SPEELPLAATS

- 1a : Basketveld
- 1b : Actieve zone rond kracht en evenwicht
- 1c : Voetbalveld
- 1d : Centrale plek met theatersetting richting podium
- 1e : Moestuinzone met aansluitend een voedselbosje
- 1f : Rustige onverharde zone met buitenklasjes, kippen, rustplekjes
- 1g : Actieve onverharde zone met speelzone voor kleuters en lagere school
- 1h : Bouwhoek met zandbak, bouwkeukentjes, afdak om onder te bouwen
- 1i : Verharde zone voor kleuters
- 1j : Dens hazelaar-struweel met informele paden als verbinding tussen kleutertuin en actieve speelplaats
- 1k : Kleutertuin met plaats voor kringspelen, knutsel-tafels, buitenklasje





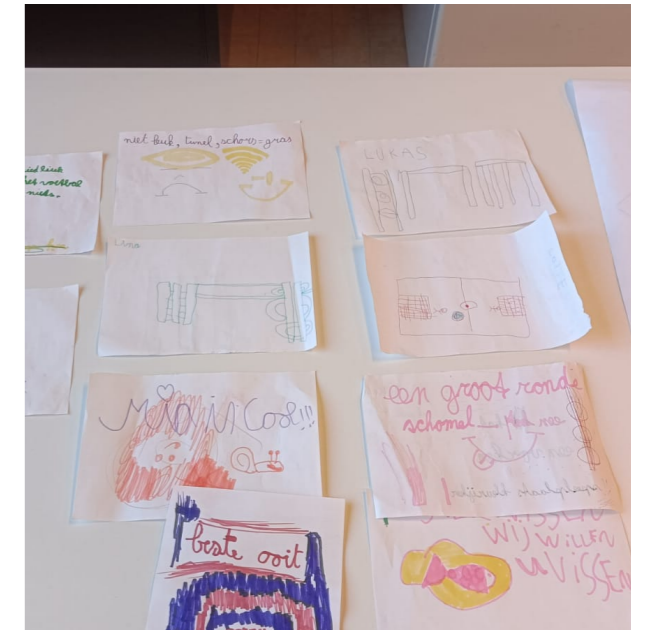
PARTICIPATIE 1E, 2E EN 3E LEERJAAR



- Voetbal
- Speel-kasteel
- Monkey-bars en calesthenics-rek



- Stenige ondergrond van voetbalveld
- Voetbalgoals moeten groter
- Weinig kleur op de speelplaats
- Te veel steen
- Speelkasteel mag hoger
- Voetbal is invasief voor zij die niet voetballen
- Ontharde zone is vaak nat
- Te donker op de speelplaats
- Te weinig plaats aan de monkey-bars



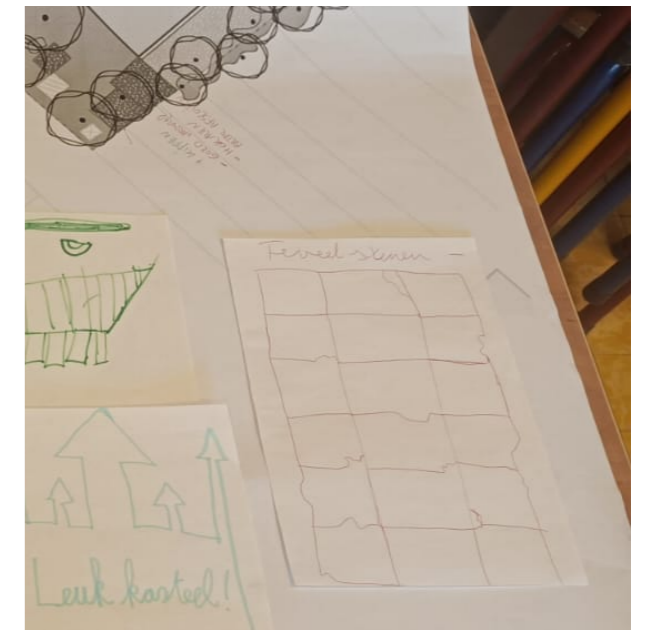
PARTICIPATIE 4E, 5E EN 6E LEERJAAR



- Basketbal
- Voetbal
- Monkey-bars en calesthenics-rek
- Kippenren
- Zitplekken



- Stenige ondergrond van voetbalveld -> gras?
- Voetbalgoals moeten groter
- Te veel stenig oppervlak -> pijnlijk
- Speelkasteel is te klein ; glijbaan te kort
- Te weinig plaats aan de monkey-bars
- Palen van de monkey-bars staan los en het ijzerwerk is roestig
- Leemhuisje in slechte staat
- Afsluiting kippenren volstaat niet



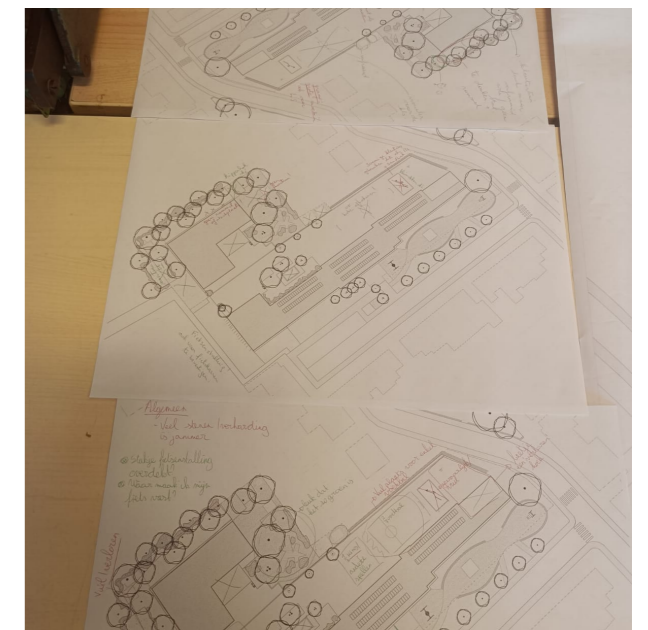
PARTICIPATIE LEERKRACHTEN



- Groene ontharde zone met kasteeltje
- Kippenren
- Fietsenstalling al een stuk beter zo
- Wordt veel gevoetbald -> maar vraagt betere afbakening
- Kleutertuin is een enorme plus -> maar vraagt verfraaiing
- Klimrekken/monkey-bars worden goed gebruikt



- Te veel stenig oppervlak -> meer ontharding
- Zone achter de kleuterblok is wat verloren ruimte + wordt gebruikt als stortplaats
- Voetbal neemt veel ruimte in op de speelplaats
- Zand-substraat onder klimrek is vaak vuil -> kleuters gebruiken dit als zandbak
- Afdak bij de lagere school is een verloren hoek
- Moestuun bij het speel-kasteeltje ligt te schaduwrijk
- Geen stallingsplaats voor bakfietsen
- Bestaande moestuin is te klein



WENSEN LEERLINGEN

- Reparatie/uitbreiding van bestaand speel-kasteeltje + avontuurlijk dorpje voor kleuters
- Grotere glijbaan/buisglijbaan
- Hangmatten/lounge-plekken
- Avontuurlijk klimparcours voor kleuters en voor lagere school
- Voetbal op grassige ondergrond + grotere goals + betere afbakening
- Groter klimrek/monkey-bars -> misschien een tweede zone met lagere baren
- Geborgen buitenklas
- Geborgen zitplekjes ovv nestjes/speelhuisjes/...
- Waterelement (wadi/watertafel/aqueductje/ waterspeeltuin/...)
- Weegschaal/zonnewijzer/... aan de zandbak-zone
- Leeshut
- Graffiti-muur



WENSEN LEERKRACHTEN

- Adequate speelondergronden voor de verschillende spelvormen
- Speelzones op kleutermaat -> ter vermijding van conflicten
- Betere afbakening van het voetbalveld
- Meer beschaduwing langsheen de gevel van de lagere school
- Grotere onthardingens zodat er groene "oases" ontstaan
- Waterpartij ovv. wadi/vijvertje/speel-element
- Overdekte buitenklas
- Lounge/rust-plekken
- Grote moestuin met voldoende capaciteit + moestuintje op kleutermaat?
- Pick-nick tafels
- Stukje overdekte fietsstalling + bakfiets-plaats + hoe fiets vastmaken?
- Reduceren van het voetbalveld maar 2/3e huidige grootte

Volgende stappen

- 21/03 - Info-avond
- Opstellen van finaal masterplan en bijhorende kosten-raming door het implementeren van de resultaten van de participatiemomenten
- Vastleggen eerste deel-project voor zomer 2023
- Beperkte aanbesteding -> minstens 3 aannemers worden aangeschreven voor het indienen van een offerte gevolgd door minstens twee weken waarin de aannemers kunnen indienen.
- Keuze van aannemer
- Opstart eerste deelproject tussen 1 juli 2023 - 30 augustus 2023
- Verder zoeken naar subsidies -> naargelang de verworven subsidie bekijken wat we kunnen realiseren uit het masterplan -> verfijnen van deelzone tot inrichtingsplan

NB.: indien het deelproject < 35.000 € bedraagt kan dit zonder aanbesteding worden uitgevoerd

indien het deelproject >35.000 , <130.000 € moet dit met beperkte aanbesteding indien het deelproject > 130.000 € moet dit met openbare aanbesteding