



Que dévoile votre visage ?

L'interprétation faciale selon la médecine traditionnelle chinoise

Cela vous est probablement déjà arrivé : quelqu'un vous demande ce qui ne va pas alors que vous pensiez ne rien laisser paraître. C'est que l'autre personne « lit » consciemment ou inconsciemment vos changements d'expression. Des distorsions subtiles de votre visage traduisent ce qui se passe à l'intérieur de vous, au niveau de votre santé ou de vos émotions.



Depuis des siècles, les moines taoïstes étudient les traits du visage selon les principes du Yin et du Yang. La lecture faciale chinoise, ou Mian Xiang, y trouve son origine. Par le biais de la forme, de la symétrie, de la couleur et des rides, cet art médical révèle notre vitalité, notre caractère et notre propension à la maladie.

VOTRE VISAGE REFLÈTE VOTRE PERSONNALITÉ

- En interprétation faciale chinoise, on parle de « monts et rivières ». Les « monts » sont les os, les « rivières » indiquent les parts humides. Si votre structure osseuse est bien visible, selon la morphopsychologie chinoise, vous êtes une personne extravertie et énergique.
- « Plaines et vallées » : un visage fourni indique l'abondance et le confort dans la vie. Un visage creux et émacié est considéré selon le Mian Xiang comme un désert, un endroit où la vie s'épanouit difficilement.

COMMENT INTERPRÉTER LA COULEUR DU VISAGE ?

Un teint pâle ou blanc indique l'épuisement ou le vide.

Le rouge est une indication d'échauffement ou d'inflammation.

Le vert signifie un déséquilibre du foie ou de la vésicule biliaire.

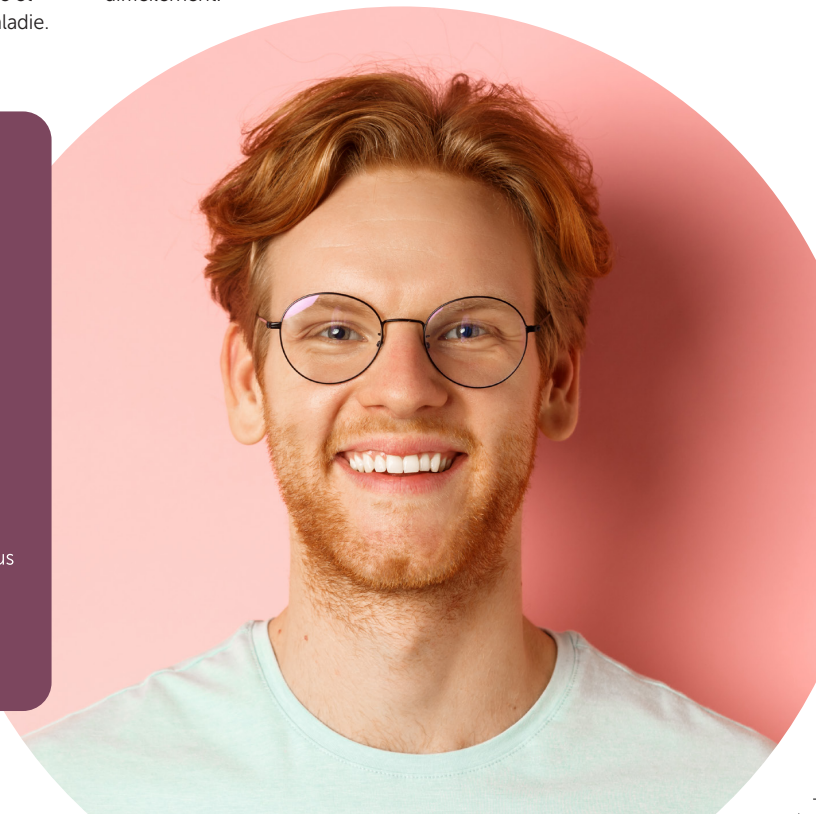
Le jaune indique une rétention de liquide, de vapeur et de mucus dans le corps.

Le bleu et le violet signalent une congestion du sang et de l'énergie vitale.

La couleur grise est un signe évident de maladie grave.

En étant plus conscient(e) de vos ressentis, en respirant plus profondément et en exprimant vos soucis à temps, votre visage se détendra et les rides apparaîtront moins vite.

NOTE À MOI-MÊME : Mes rides sont mon bien le plus précieux. Si j'en ai, qu'elles soient dues aux rires !





- Les personnes au visage carré sont appelées «leaders et athlètes». Leur visage a une structure osseuse prononcée, aux pommettes saillantes. Elles sont sportives, endurantes et irradient la force physique.

VIVE MES RIDES!

Les rides ont leur valeur, elles sont indispensables dans l'interaction sociale! Elles expriment ce que vous aimez, ce qui est difficile pour vous ou quelles expériences intenses vous réprimez. Les pattes d'oie ascendantes, par exemple, révèlent que vous souriez et vous amusez beaucoup. Les rides racontent l'histoire de votre vie! Elles apparaissent parce que vous bougez souvent votre visage d'une certaine manière. Si vous êtes du type fougueux et émotif, vous montrez vos émotions facilement et vous développerez des rides plus rapidement. Mais vivre à deux cents à l'heure, mal manger, mal dormir ou manquer d'exercice feront aussi apparaître des rides plus vite.

- Les personnes au visage rectangulaire portent le nom de «managers et aristocrates». Elles visent à atteindre des objectifs mentaux. Elles réfléchissent avant d'agir et excellent en politique ou en affaires, en tant que mentor ou dans un métier d'aide.

- Un visage rond inspire le plus de confiance. Ces personnes sont appelées les «vendeurs» ou les «festifs» car elles sont dotées d'un regard ouvert, aimable et innocent. Elles aiment le confort en général.

- Les «diplomates» se distinguent par leur visage ovale qui exprime le charme et l'élégance. Ce sont des personnes sociables, sensibles et empathiques, qui aiment l'harmonie et la collaboration et fuient les conflits.

- Enfin, le visage triangulaire du «scientifique ou rebelle» désigne la capacité de concentration et une grande soif d'apprendre. Ces personnes sont plutôt introverties et, avec leur sens critique, elles ont souvent des avis très tranchés.

VOTRE VISAGE ET LES CINQ ÉLÉMENTS

L'interprétation faciale divise également notre visage en fonction des éléments Terre, Eau, Bois, Métal et Feu. Ce système est basé



sur la nature: il n'y a qu'à regarder par la fenêtre pour comprendre comment se comporte l'élément Bois, et combien il est différent de l'élément Eau. Chacun(e) de nous porte en lui/elle une combinaison unique des cinq éléments, qui donne à chaque être humain sa personnalité propre.

Quelqu'un peut être introverti et extraverti à la fois, en fonction de la situation et de sa combinaison unique d'éléments.

EAU: force de vie et désir de création.

Les oreilles, la zone sous les yeux et le sillon vertical entre le nez et la bouche représentent l'Eau. Ces parties de notre visage sont reliées à nos reins, à notre vessie et à nos hormones. Y a-t-il une perturbation au niveau de vos reins ou votre vessie?

Des petites taches apparaissent alors autour de la bouche et du menton. Un déséquilibre hormonal se manifeste par l'acné. Les cernes sous les yeux indiquent une perte d'énergie vitale.

BOIS: dynamisme, changement, croissance et concentration.

L'état de notre foie transparaît dans la taille des sourcils et la profondeur des yeux. Des sourcils épais et broussailleux témoignent d'une





grande énergie vitale. Des sourcils courts et fins indiquent l'introversion et la docilité. Les penseurs taciturnes ont souvent les yeux enfoncés, tandis que les personnes aux yeux globuleux sont plus souvent sociables et impulsives. Le stress, la frustration, une mauvaise alimentation et l'incapacité à exprimer la colère perturbent le fonctionnement du foie. Cela peut entraîner sécheresse, rougeur ou irritation des yeux.



FEU: la lumière dans nos yeux!

Un regard clair dévoile un esprit vif, une joie de vivre et une capacité d'adaptation. Les grands yeux ronds trahissent une nature émotive, sociable et sensible. Les personnes aux yeux petits sont plutôt logiques et rationnelles. Le front est relié au cœur: des vaisseaux sanguins éclatés ou un front constamment plissé sont un signe d'émotions fortes ou d'une grande inquiétude. Le Feu apporte de la motivation, mais il peut détruire la vie si les flammes deviennent trop intenses. Cela peut se manifester par un burn-out ou une crise cardiaque.



TERRE: stabilité, soin des autres et calme.

L'énergie Terre est reliée à la communauté dans laquelle nous vivons. L'élément Terre se rapporte à l'estomac et au pancréas et la bouche représente le système digestif. Sa taille est directement proportionnelle à la «soif de vivre»: plus la bouche est grande, plus la personne désire absorber de nourriture, d'affection et d'informations. Ceux qui possèdent une grande bouche sont également généreux. Ils aiment absorber, mais aussi partager.

MÉTAL: puissance et énergie.

Le nez et les joues représentent l'élément Métal dans notre visage. Ils sont reliés à nos poumons. Un nez large et protubérant est un signe de force, un petit nez indique la modestie. Une mâchoire forte caractérise la personne fière, tandis qu'une mâchoire moins prononcée parle de tensions en rapport avec l'autorité et l'image de soi. Êtes-vous de type Métal? Dans ce cas, vous êtes probablement sujet(te) aux allergies et vous avez intérêt à prendre bien soin de vos voies respiratoires.

Cet article est purement informatif. En cas de doute sur votre santé, consultez un médecin.



Annabelle Khalil
Acupunctrice – Herboriste –
Kinésithérapeute
0032 497 895 669
www.acubelle.be

HAUT ET BAS – GAUCHE ET DROITE

L'arête du nez crée une division horizontale du visage. L'interprétation faciale chinoise appelle cela «le ciel et la terre». Les traits prononcés du visage dans le «ciel» indiquent la joie de vivre dans les jeunes années. Des traits de visage marqués «sur Terre» font référence à une vie agréable plus tardivement. La symétrie droite - gauche de votre visage détermine la façon dont vous partagez vos véritables sentiments avec les autres. Le côté droit de votre visage représente le Yin et montre moins d'émotions. On peut considérer cela comme le masque public. Le côté gauche représente le Yang et exprime le monde intérieur. En comparant les deux côtés du visage, votre acupuncteur peut déchiffrer votre vraie nature.

