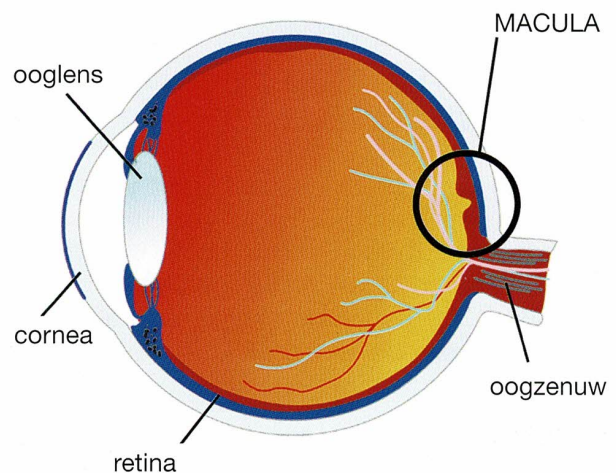


LMD uitgelegd in 10 vragen en antwoorden

Uw oogarts heeft u gewezen op het risico op het verschijnen of de verergering van de symptomen van veroudering van het oog. Hij heeft u verteld over LMD. Wat moet u weten over deze ziekte?
Doe wat goed is voor uw ogen en lees deze 10 punten zorgvuldig...

1 De macula, wat is dat?

Patiënten met LMD (leeftijdsgebonden maculadegeneratie) zeggen vaak: «Ik heb macula.» Eigenlijk is dit fout: **de macula zelf is geen ziekte**, het is een zone die zich in het midden van het netvlies bevindt achteraan het oog. De kerntaak van de macula is ervoor te zorgen dat kleuren goed worden waargenomen en dat het zicht scherp is, iets wat belangrijk is bij het lezen, bijvoorbeeld.



2 Wat is LMD?

LMD is een ziekte die ontstaat door **vroegtijdige veroudering van macula**. De ziekte treft vooral personen ouder dan 50. De frequentie van de ziekte neemt toe met de leeftijd: **1 persoon op 5 ouder dan 65** krijgt te maken met deze ziekte in een vroeg stadium (LMP of leeftijdsgebonden maculopathie) of een gevorderd stadium (LMD) (1-3).

3 Bestaan er verschillende soorten LMD?

Ja. Er bestaan verschillende vormen van LMD. Eerst is er **de beginvorm** die het gezichtsvermogen in principe niet aantast. Deze vorm wordt vastgesteld door een oogarts bij een gewoon oogonderzoek (bijvoorbeeld bij een oogtest voor een nieuwe bril). **Bij LMD worden twee vormen onderscheiden: de droge vorm** met trage progressie, en **de natte vorm die** een snelle degradatie van het gezichtsvermogen kan veroorzaken als het niet op tijd wordt behandeld.

4 Hoe verschijnt LMD?

LMD wordt niet veroorzaakt door een virus of andere vorm van besmetting. Het is dus niet te vergelijken met de griep! Deze ziekte heeft een grotere kans om zich te ontwikkelen bij personen met een **familiale voorgeschiedenis** of bij **rokers** en **zwaarlijvigen**.

5 Hoe kan ik weten of ik LMD heb?

Een **bezoek aan uw oogarts** is de enige manier om het te weten te komen. **Hij zal een funduscopie uitvoeren;** het standaardonderzoek om te bepalen of een patiënt lijdt aan LMP of LMD.

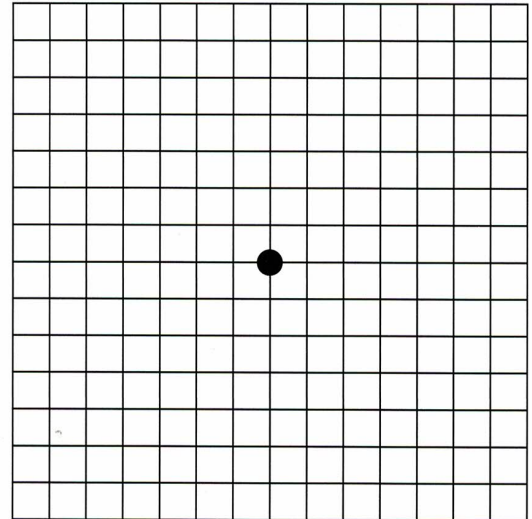
LMD uitgelegd in 10 vragen en antwoorden

6 Wat is het risico voor mijn familie?

LMD is **een ziekte die genetisch kan worden overgedragen**. Het wordt daarom aanbevolen te controleren of er andere gevallen van LMD zijn in uw familie. Als u LMD heeft, brengt u best uw familie hiervan op de hoogte en raadt u ze aan hun oogarts te raadplegen.

7 Hoe verloopt de follow-up in het geval van LMD?

Als u LMP of LMD heeft, dan wordt het aanbevolen om **regelmatig uw oogarts te bezoeken** (bij voorkeur elke 6 maanden). U kunt bovendien uw gezichtsvermogen zelf controleren **door elk oog te testen met behulp van een evaluatie-rooster** (bij voorkeur elke week). Kijk naar het zwarte punt in het midden van dit rooster terwijl u afwisselend één oog afdekt. Als het rooster zich lijkt te vervormen, neem dan onmiddellijk contact op met uw oogarts.



8 Wat zijn de behandelingen voor LMD?

Er werden de laatste jaren enkele geneesmiddelen ontwikkeld om natte LMD te behandelen. Voor sommige van deze behandelingen is een rechtstreekse injectie in het oog vereist. **Uw oogarts kent deze behandelingen goed en weet welke hij moet kiezen voor elk type LMD**. Als u LMD heeft en als uw visuele problemen uw dagelijks leven hinderen, dan kan u een revalidatieprogramma aangeboden worden in een gespecialiseerd centrum.

9 Welke maatregelen moet ik nemen als ik LMD heb?

In de eerste plaats moet u **stoppen met roken** als u roker bent. U moet ook **letten op overgewicht** een risicofactor van LMD. **Uzelf beschermen tegen de zon** maakt ook deel uit van de voorzorgsmaatregelen om uw gezichtsvermogen te behouden. In het algemeen wordt aanbevolen om **gezond en evenwichtig te eten**. In sommige gevallen kan uw oogarts u een voedingssupplement voorstellen.

10 Zijn er activiteiten die ik niet kan doen als ik LMD heb?

Als u LMD-patiënt bent, **dan kunt u zonder problemen uw dagelijkse activiteiten blijven uitvoeren**. Denk eraan dat lezen of televisie kijken voor langere perioden niet schadelijk is voor uw ogen. Er wordt echter wel aanbevolen om **uw oogarts om advies te vragen als u van plan bent om met de auto te rijden**.

Aarzel niet om uw oogarts of apotheker al uw vragen te stellen. Zij beschikken over de juiste kennis en ze hebben het beste voor met u en uw gezondheid.

1. Soubrane G. Les DMLAs. Société Française d'Ophtalmologie, Paris 2007 - 2. INSEE 2005 - 3. Augood CA et al. Prevalence of Age-Related Maculopathy in older Europeans. The European Eye Study (EUREYE). Am J Clin Nutr 2008;88:398-406.